

# ならしの消防

消防年報



「大極殿」

奈良市消防局

(平成22年刊行)



# はじめに



消防局長 野口 隆身

奈良市消防局は、消防行政の実態を紹介するために昭和56年より毎年消防年報を刊行しております。

創刊以来、日々社会経済情勢は変化しており、本市の消防行政もそれに対応すべくソフト、ハード両面にわたって刷新しつづけています。

この年報では、新しく変わりつつある奈良市消防の現在のすがたをわかり易く紹介するため業務内容、火災・救急統計等を系統別に収録し分析しています。

なお、この年報において、何年中とあるのは暦年間（1月1日から12月31日）、何年度とあるのは会計年度（4月1日から3月31日）をいい、予算関係は会計年度、それ以外のものについては、平成22年4月1日現在の現況及び暦年を原則として取りまとめました。

今後における消防行政推進の資料として活用いただければ幸いです。

奈良市消防局

# 目次

<b>消防情勢</b>	<b>1</b>
1 奈良市の概要	2
2 奈良消防の沿革	3
3 消防機関配置図	7
(1) 局、署所配置図	7
(2) 消防施設	8
<b>総務関係</b>	<b>10</b>
4 奈良市消防局の組織	11
5 事務分掌	12
6 消防予算	16
(1) 一般会計予算額と消防費との比較	16
(2) 消防費予算の一般会計に対する比率の推移	16
(3) 消防予算の内訳及び前年度との比較(当初予算)	17
(4) 消防費決算額に対する人口・世帯当たり額	18
(5) 消防費性質別予算額	19
7 職員の階級別配置状況	20
8 職員の階級別勤続年数調べ	21
9 職員の階級別年令調べ	22
10 職員の特殊技能その他資格取得状況	23
11 職員の研修状況	24
12 奈良市消防音楽隊概要	25
(1) 音楽隊員の配置状況	25
(2) 音楽隊の編成状況	25
(3) 音楽隊の活動状況	27
<b>防災センター関係</b>	<b>28</b>
13 奈良市防災センター	29
(1) 財団法人 奈良市防災センター	29
(2) 防災センター	29
(3) 入館状況	30
(4) 施設利用状況	30
<b>警防関係</b>	<b>31</b>
14 消防車両等の配備状況	32
15 消防水利状況	33
(1) 消火栓	33
(2) 防火水そう	33
(3) その他の水利	33

16	消防相互応援協定締結状況	34
<b>通信関係</b>		<b>35</b>
17	通信施設の現況	36
(1)	無線電話	36
(2)	有線電話	37
(3)	119番着信回数	38
(4)	電話別119番着信回数	39
(5)	テレフォンガイド利用数	39
(6)	月別気象状況	40
①	観測場所（奈良市消防局）	40
②	観測場所（東消防署）	41
(7)	通信施設系統図	42
<b>救急関係</b>		<b>43</b>
18	救急概要	44
19	救急資器材	45
20	救急概況（前年との比較）	46
21	署所別救急状況	47
22	署所別救急出場件数	48
23	月別救急状況	49
24	時間別救急状況	50
25	傷病程度別搬送人員	51
26	救急隊員の行った応急処置回数	52
27	救急救命士による特定行為実施状況	53
28	診療科目別搬送人員	53
29	過去5カ年の事故別救急状況（救急出場件数推移）	54
<b>救助関係</b>		<b>55</b>
30	救助概要	56
31	高度救助用資機材	57
32	救助資機材	58
33	救助概況（前年との比較）	59
34	署別救助出動状況	60
35	月別救助出動状況	61
36	発生場所別救助出動状況	62
<b>予防関係</b>		<b>63</b>
37	月別査察実施状況	64
(1)	査察事業所別	64
(2)	用途別	64
38	用途別中高層建築物状況	65
39	防火管理者資格取得状況	66

40	建築同意処理状況	66
41	過去5ヵ年の建築同意処理件数状況	66
42	消防法及び火災予防条例に基づく各種届出状況	67
43	類別、数量別危険物施設数	68
44	危険物施設数及び各種許認可処理状況	69
45	奈良市所在の指定文化財	70
46	指定文化財建造物等消防用設備設置状況	71
47	火災予防広報等活動状況	72
48	女性防災クラブ・幼年消防クラブの現況	73
(1)	女性防災クラブ	73
(2)	幼年消防クラブ	74

## 火災統計 75

49	火災概要	75
50	火災概況（前年との比較）	76
51	署別火災概況	77
52	過去5ヵ年の火災状況	78
53	校区別火災状況	79
54	気象別火災状況	81
(1)	風速別	81
(2)	湿度別	81
55	覚知方法別火災状況	81
56	曜日別火災状況	81
57	覚知時間別火災状況	82
58	月別火災状況	83
59	用途別・原因別火災状況	85

## 消防団関係 87

60	奈良市消防団の組織	88
61	消防団員の階級別定員数	90
62	消防団員の新任状況	91
63	消防団員の退職状況	91
64	在職年数別消防団員数	92
65	消防団員の職業状況	92
66	消防団員の表彰状況	93
67	消防団員の出勤状況	93
68	消防団機械器具等配備状況	94
69	消防団員の報酬、費用弁償	95

# 消 防 情 勢



「通常点検より」

# 1 奈良市の概要

奈良市は、大和青垣国定公園、奈良公園、矢田自然公園など美しい自然のなかに位置し、特に特別天然記念物に指定されている春日山原始林をはじめとする緑の環境に恵まれています。

明治31年2月市制施行当初、市域面積23.44K㎡、人口3万人足らずでしたが、大正12年4月添上郡佐保村の編入をはじめとし、6回にわたり町村が編入されました。また、平成の合併では平成17年4月1日に月ヶ瀬村と都祁村が編入し新しい奈良市がスタートしました。

現在、市域面積は276.84K㎡に拡大され、人口も36万人を超えています。

その間、昭和25年には国際文化観光都市を宣言し、昭和41年には正倉院周辺春日奥山に古都保存法が適用され、歴史都市として個性ある街づくりをしています。

千三百年近くを生きる木造建築物など、奈良のまちには、世界遺産「古都奈良の文化財」をはじめ、数多くの歴史的遺産があります。これらは、先人たちが学術・芸術・技術の粋を集めて創り上げ、平城京で花開いた人類共有の貴重な宝です。

こうした美しく豊かな自然と、今日まで先人たちが守り伝えてくれた文化財の防火をはじめ、多様化した市民のニーズに十分応えうる都市基盤や社会資本の充実、そして災害に強いまちづくりの建設、またそれにふさわしい行政の施策展開のための体制づくりが急務となっており、いにしえに学んだ知恵を活かしながら、国際都市として、また近畿圏における中枢都市としてさらなる発展を続けています。

## 人口・世帯数の推移

年 別 (年)	面積 (K ㎡)	世帯数	1世帯当 たり平均 世帯人員	人 口			人口密度 (K ㎡あたり)	摘 要
				男	女	計		
大正9	23.44	8,737	4.61	20,270	20,031	40,301	1,719	国勢調査10月1日
14	29.92	10,369	4.71	25,033	23,846	48,879	1,634	〃
昭和5	29.92	11,336	4.66	26,195	26,589	52,784	1,764	〃
10	29.92	11,840	4.73	27,594	28,374	55,968	1,871	〃
15	29.80	12,332	4.64	27,477	29,796	57,273	1,922	〃
20	39.52	16,430	4.25	31,417	38,398	69,815	1,767	人口調査11月1日
22	39.52	17,708	4.65	42,512	39,887	82,399	2,085	臨時国勢調査10月1日
25	39.52	17,487	4.45	38,097	39,769	77,866	1,970	国勢調査10月1日
30	121.22	25,552	4.53	55,322	60,352	115,674	954	〃
35	210.33	31,026	4.34	65,548	69,029	134,577	640	〃
40	211.91	40,738	3.94	77,865	82,776	160,641	758	〃
45	211.91	57,111	3.65	100,561	107,705	208,266	983	〃
50	211.91	73,651	3.50	124,773	132,765	257,538	1,215	〃
55	211.91	90,821	3.28	144,250	153,703	297,953	1,406	〃
60	211.91	100,798	3.25	157,989	169,713	327,702	1,546	〃
平成2	211.61	112,990	3.09	167,310	182,039	349,349	1,651	〃
7	211.60	123,718	2.90	171,926	187,292	359,218	1,698	〃
12	211.60	133,774	2.74	173,652	192,533	366,185	1,731	〃
16	211.60	143,052	2.56	174,539	191,756	366,295	1,731	〃
17	276.84	140,462	2.63	174,469	195,633	370,102	1,336	〃
18	276.84	147,888	2.51	176,769	195,141	371,910	1,343	4月1日 現 在
19	276.84	149,230	2.49	176,021	194,831	370,852	1,340	〃
20	276.84	150,626	2.45	175,194	194,514	369,708	1,335	〃
21	276.84	151,965	2.43	174,334	194,258	368,592	1,331	〃
22	276.84	153,361	2.40	173,981	194,116	368,097	1,330	〃



## 2 奈良消防の沿革（平成元年以降、明治～昭和については奈良市消防沿革史にて保管）

平成	元年	4月	今谷消防長退職され第六代消防長に森井堯運氏就任 警防課に特別消防救助隊を設置
		8月	法蓮町926番地の4に東消防署佐保出張所を移転
		11月	秋の火災予防運動初日（11月9日）に三条通りを初の防火パレード実施
		12月	防災指導車購入
	2年	4月	消防職員定数 260名
		9月	中消防署西大寺出張所改築工事のため、二条町二丁目80-3に仮出張所 を設置 第1回救急展を奈良そごうにおいて実施
	3年	3月	50m級梯子車購入
		4月	消防職員定数 270名
		7月	患者等搬送事業乗務員講習会実施
	4年	1月	中消防署西大寺出張所改築完成
		4月	消防職員定数 288名 右京二丁目1番地の1に中消防署北出張所新設、同所に35m級梯子車配備 東消防署佐保出張所に救急車配備
		5月	第1回救急救命士国家試験合格 1名
		6月	学園前保育園幼年消防クラブ発足 50名
		11月	第2回救急救命士国家試験合格 1名
	5年	3月	日本損害保険協会より救急普及啓発広報車の寄贈
		4月	消防職員定数 302名 高規格救急車（1台）購入 救急救命士の業務開始
		6月	みずほ保育園幼年消防クラブ発足 30名
	5年	10月	日本損害保険協会より消防ポンプ自動車（CD-1）の寄贈
	6年	4月	消防職員定数 317名 応急手当普及啓発活動の開始 第5回救急救命士国家試験合格 1名
	7年	4月	森井消防長退職され第七代消防長に古田育宏氏就任 第7回救急救命士国家試験合格 1名 消防職員定数 344名
		7月	財団法人奈良市防災センター設立 初代理事長に森井堯運氏就任
		8月	奈良市防災センター（消防本部同一敷地内）運用開始
	8年	3月	通信指令室を奈良市防災センター3階に移転し、奈良市消防通信指令総合 システム運用開始 災害対応特殊救急車（1台購入） 東消防署に配備
平成	8年	3月	後方支援車購入 警防課に配備
		4月	古田消防長退職され第八代消防長に林茂樹氏就任 大柳生町1232番地に東消防署東部出張所新設 6出張所の所長に消防司令を配置 通信指令室に管理係を設置 第9回救急救命士国家試験合格 2名

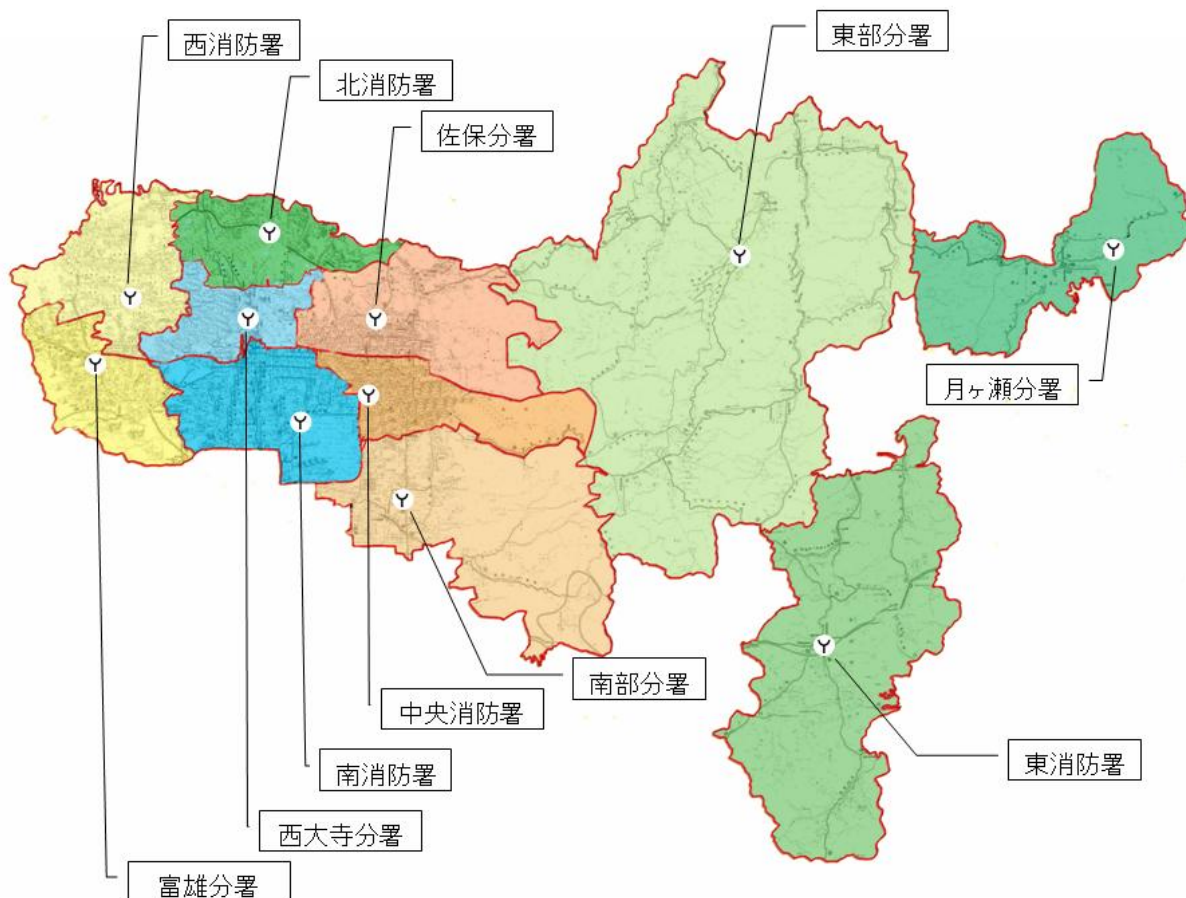
		消防職員定数 344 名
	5 月	県下の消防本部を設置している市町村相互間において、奈良県消防広域相互応援協定締結
9 年	2 月	特別表彰「まとい」受章
	4 月	消防職員定数 354 名 消防署の主幹を廃止し、副署長を置く。 第 11 回救急救命士国家試験合格 1 名 東大阪市、生駒市及び奈良市は、第二阪奈有料道路における消防相互応援協定を締結
	5 月	情報収集用二輪車（オフロードバイク）3 台購入
1 0 年	2 月	市政 1 0 0 周年を迎える。
	3 月	ならまち消防ポンプ収納庫設置（飛鳥小学校）
	4 月	林消防長退職され消防長事務取扱に桐木弘助役就任 奈良市消防本部を奈良市消防局に名称変更 中消防署北出張所を北消防署に昇格 警防課特別消防救助隊を救急救助課に改組 通信指令室を指令課に名称変更 文化財防災官 1 名（消防司令長）を設置 第 13 回救急救命士国家試験合格 1 名 奈良県防災ヘリコプター導入に伴い隊長（司令長級）1 名派遣
	7 月	第四代消防団長に辰巳道憲氏就任
	1 0 月	愛の園保育園幼年消防クラブ発足 10 名 中登美保育園幼年消防クラブ発足 37 名
	1 1 月	第 14 回救急救命士国家試験合格 1 名
	1 2 月	「古都奈良の文化財」8 資産群がユネスコの世界遺産に登録
1 1 年	3 月	第九代消防長に松田久雄氏就任 高規格救急車（1 台）購入 西消防署に配備 防災ヘリコプター運用に伴い、奈良県（防災航空隊）と奈良県防災ヘリコプター応援協定を締結
	4 月	消防局に理事を置く。 指令課を三部制にし、指令第三係を新設 世界遺産登録社寺（6 社寺）に小型動力ポンプを配備 6 台 第 15 回救急救命士国家試験合格 3 名
1 2 年	4 月	消防局に職員課及び職員厚生係を新設し、消防総務部（総務課、職員課）と生活安全部（警防課、救急救助課、予防課、指令課）に改組 東消防署佐保出張所を北消防署佐保出張所に変更
	5 月	第 17 回救急救命士国家試験合格 1 名
平成 1 2 年	1 1 月	第 18 回救急救命士国家試験合格 1 名
1 3 年	4 月	4 出張所（南部、東部、西大寺、佐保）を分署に名称変更し南部分署に救急隊を配置 東・中消防署に特別救助隊各 1 隊配置 国際消防救助隊に隊員 8 名が登録 第 4 回全国消防音楽隊フェスティバル参加（神戸市）

	5月	第19回救急救命士国家試験合格 1名
	11月	高所救助放水車購入
14年	4月	奈良市が中核市に移行 第21回救急救命士国家試験合格 2名
	11月	消防音楽隊が発足15周年記念「市民ふれあいコンサート」を開催
15年	4月	松田消防長退職され第十代消防長に佐賀勝彦氏就任 第23回救急救命士国家試験合格 2名 計19名
	5月	第24回救急救命士国家試験合格 1名 計20名
16年	4月	第25回救急救命士国家試験合格 1名 計21名
	10月	第26回救急救命士国家試験合格 1名 計22名 第5回全国消防音楽隊フェスティバル参加(浜松市)
	12月	消防職員定数394人
17年	2月	高規格救急車(1台)購入 東消防署に配備
	3月	30m級梯子付消防自動車(1台)購入西消防署に配備
	4月	奈良市・都祁村・月ヶ瀬村が合併 東消防署を中央消防署に、中消防署を南消防署に変更 山辺広域行政事務組合消防本部より引継いだ都祁消防署を東消防署に、山辺広域行政事務組合消防本部より引継いだ月ヶ瀬分遣所を東消防署月ヶ瀬分署として運用開始 北消防署佐保分署を中央消防署佐保分署に、中消防署西大寺分署を南消防署西大寺分署に変更(消防体制:5消防署5分署1出張所) 第四代辰巳消防団長退任され第五代消防団長に窪田康男氏就任 第27回救急救命士国家試験合格 1名 計23名
	8月	奈良県遊技業協同組合より指令車(1台)寄贈され、中央消防署に配備
18年	3月	高規格救急車(1台)購入 中央消防署に配備 奈良市消防通信指令システムが更新され運用開始 中央消防署新庁舎(奈良市西木辻町)が完成し運用開始
	4月	専任女性救急隊員2名(隔日勤務)を中央消防署に配置 第28回救急救命士国家試験合格 2名 計25名
	5月	第29回救急救命士国家試験合格 3名 計28名
	6月	奈良県遊技業協同組合より指令車(1台)寄贈され、警防課に配備
19年	4月	佐賀勝彦消防長退職され第十一代消防長に猪岡秀夫氏就任 第六代消防団長に黒文雄氏就任 専任女性救急隊員1名(隔日勤務)を南消防署に配置
	5月	第30回救急救命士国家試験合格 3名 計31名
20年	4月	消防職員定数394人 部制(消防総務部、生活安全部)を廃止し災害対策室を設置する。 局及び署を担当する次長を置く。 職員課を廃止 総務課においてグループ制を導入 警防課を消防課に名称変更し、消防係と防災係を統合し消防防災係に、機械係を施設係に変更 予防課において予防係と査察係を統合し予防査察係に、建築係と危険物係

		を統合し指導係に変更
		消防署において警防係を消防救急係に、救急救助係を救助係に、分署において警防救急係を消防救急係に、出張所において警防係を消防係に変更
		総務省消防庁へ職員 1 名派遣
		奈良市消防音楽隊に副隊長を置く。
2 1 年	5 月	第 3 1 回救急救命士国家試験合格 3 名 計 3 4 名
	3 月	消防音楽隊に演奏活動用新型バスが配備
	4 月	消防職員定数 3 9 4 人
		救急救助課を救急課に名称変更し、救急係及び救助係を廃止し、救急管理係、救急指導係を置く。消防課に救助係を置く。
		中央消防署及び西消防署に 3 部制の救急隊を置く。
		奈良市消防団に初の女性消防団（広報指導分団 3 9 名）が発足
	5 月	第 3 2 回救急救命士国家試験合格 3 名 計 3 7 名
	7 月	奈良県遊技業協同組合より救急車（1 台）寄贈され、西大寺分署に配備
2 2 年	2 月	東消防署月ヶ瀬分署に C D I 型消防ポンプ自動車を配備
	3 月	南消防署に救助工作車Ⅲ型を配備
	4 月	猪岡秀夫消防長退職され第十二代消防長に野口隆身氏就任
		消防職員定数 4 1 2 人
		消防局に救急業務及び指令管制業務を統括する情報救急室を新設し、情報救急室（救急課、指令課）と災害対策室（消防課、予防課）に改組
		消防局全課にグループ制（担当制）を導入
		次長（消防局担当、消防署担当）を廃止し、副局長、消防危機統制監を置く。
		消防課に指揮救助隊を置く。
		南消防署に高度救助隊を配置
		西消防署富雄出張所を西消防署富雄分署に変更し救急隊を配置
		中央消防署及び西消防署の救急隊を 2 部制に変更
		西消防署富雄分署に高規格救急車を配備
	5 月	第 3 3 回救急救命士国家試験合格 4 名 計 4 1 名
	6 月	中央消防署に災害対応特殊救急車を配備
	7 月	第 1 6 回全国女性消防団員活性化奈良大会を開催

### 3 消防機関配置図

#### (1) 局、署所配置図



#### 市 勢

面 積	276.84 km <sup>2</sup>		東西 33.51 km	南北 22.22 km
	東 経		135°48′	
	北 緯		34°41′	
人 口	平成22年		平成21年	前年との比較
	男	173,981人	174,334人	△353人
	女	194,116人	194,258人	△142人
	計	368,097人	368,592人	△495人
世 帯 数	153,361		151,965	1,396

(2) 消防施設



消防局・南消防署併設庁舎



南消防署西大寺分署



中央消防署



中央消防署南部分署



西消防署



中央消防署佐保分署



北消防署



西消防署富雄分署



東消防署



東消防署東部分署



東消防署月ヶ瀬分署

施設名	所在地	構造	敷地面積	建物延べ面積	竣工年月日
消防局・南消防署	八条五丁目404-1 0742(35)1191(代)	鉄筋コンクリート造5階建	6,622.12㎡	2,431.65㎡	昭和58年10月
南消防署西大寺分署	二条町二丁目1-1 0742(33)4605	鉄筋コンクリート造3階建	454.80㎡	564.33㎡	平成4年1月
中央消防署	西木辻町43番地の1 0742(22)7051	鉄筋コンクリート造3階建	1,333.05㎡	1,405.20㎡	平成18年3月
中央消防署佐保分署	法蓮町926-4 0742(22)7055	鉄筋コンクリート造2階建	1,471.05㎡	399.75㎡	平成元年8月
中央消防署南部分署	横井町五丁目497-3 0742(61)7025	鉄筋コンクリート造2階建	1,088.93㎡	500.40㎡	昭和62年4月
西消防署	学園北一丁目16-1 0742(45)7621~2	鉄筋コンクリート造2階建	1,157.03㎡	518.05㎡	昭和42年3月
西消防署富雄分署	三碓六丁目10-40 0742(47)7119	鉄筋コンクリート造2階建	1,234.99㎡	500.40㎡	昭和60年12月
北消防署	右京二丁目1-1 0742(71)9119	鉄筋コンクリート造2階建	4,218.19㎡	1,008.87㎡	平成4年3月
東消防署	針町647-1 0743(82)0513	鉄筋コンクリート造2階建	1,559.00㎡	587.05㎡	昭和53年5月
東消防署東部分署	大柳生町1232 0742(93)0119	鉄筋コンクリート造2階建	1,019.66㎡	492.36㎡	平成8年3月
東消防署月ヶ瀬分署	月ヶ瀬尾山3395-2 07439(2)0945	鉄筋コンクリート造2階建	559.00㎡	249.09㎡	昭和57年4月
防災センター	八条五丁目404-1 0742(35)1106	鉄骨鉄筋コンクリート造4階建	消防局同一敷地	3,021.37㎡	平成7年6月



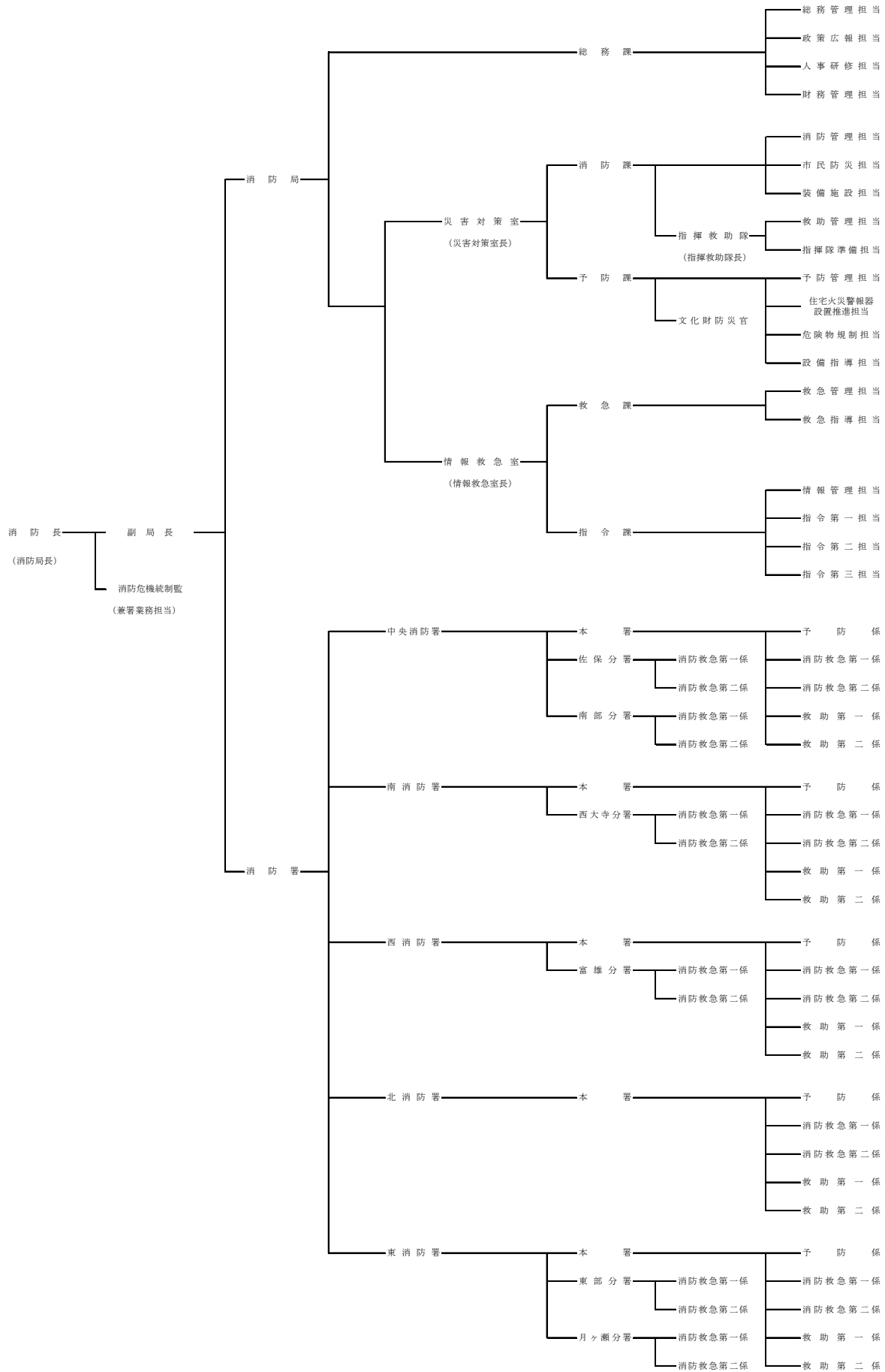


# 総務関係



「研修検証会（ポンプ操法）」

# 4 奈良市消防局の組織



## 5 事務分掌

消防局	総務課	<ol style="list-style-type: none"> <li>1. 公印の管守に関する事。</li> <li>2. 文書の収発及び保存整理に関する事。</li> <li>3. 消防長会に関する事。</li> <li>4. 消防団に関する事。</li> <li>5. 局の総合企画及び基本施策に関する事。</li> <li>6. 消防関係条例、規則、規程等の審査及び制定改廃手続に関する事。</li> <li>7. 消防統計に関する事。</li> <li>8. 業務改善及び事務能率の増進に関する事。</li> <li>9. 消防音楽隊に関する事。</li> <li>10. 消防広報に関する事。</li> <li>11. 防災センターに関する事。</li> <li>12. 市民の要望及び相談の処理に係る事務の統轄に関する事。</li> <li>13. 職員の任免、分限、懲戒その他勤務条件に関する事。</li> <li>14. 職員の配置及び勤務に関する事。</li> <li>15. 職員の給与、その他の給付の規定、裁定及び支給に関する事。</li> <li>16. 表彰に関する事。</li> <li>17. 研修及び研修計画に関する事。</li> <li>18. 職員の公務災害補償に関する事。</li> <li>19. 公務による交通事故の処理及び賠償に関する事（消防課主管に属するものを除く。）。</li> <li>20. 職員の福利厚生に関する事。</li> <li>21. 職員の健康及び安全衛生管理に関する事。</li> <li>22. 職員の服務規律等に関する事。</li> <li>23. 庁中管理の統括に関する事。</li> <li>24. 消防職員委員会に関する事。</li> <li>25. 予算の編成及び執行並びに決算事務の統括に関する事。</li> <li>26. 職員の給貸与品に関する事。</li> <li>27. 他の課の主管に属さない事。</li> <li>28. 課の庶務に関する事。</li> </ol>
-----	-----	--

消 防 局	災 害 対 策 室	消防課	<ol style="list-style-type: none"> <li>1. 災害の警備に関する事。</li> <li>2. 災害対策の連絡及び調整に関する事。</li> <li>3. 非常警防体制及び特別警戒体制の実施に関する事。</li> <li>4. 消防相互応援協定に関する事。</li> <li>5. 地域防災計画及び水防計画に関する事。</li> <li>6. 都市計画法（昭和43年法律第100号）に基づく開発行為に係る同意に関する事。</li> <li>7. 消防水利の開発及び保全に関する事。</li> <li>8. 水防資器材の整備保全に関する事。</li> <li>9. 防災総合訓練等に関する事。</li> <li>10. 消防車両等の配置計画に関する事。</li> <li>11. 消防機械器具の整備及び整備技術の指導に関する事。</li> <li>12. 特殊な消防機械器具の操作技術の指導に関する事。</li> <li>13. 消防車両等の燃料に関する事。</li> <li>14. 消防車両等の登録及び検査等に関する事。</li> <li>15. 車両管理の総括に関する事。</li> <li>16. 公務による交通事故の物損処理に関する事。</li> <li>17. 室及び課の庶務に関する事。</li> </ol>
		指揮救助隊	<ol style="list-style-type: none"> <li>1. 救助対策及び救助活動に関する事。</li> <li>2. 救助隊の教育訓練及び救助技術に関する事。</li> <li>3. 救助機械器具の整備保全及び操作技術の指導に関する事。</li> <li>4. 救助統計に関する事。</li> <li>5. 救助の警備計画に関する事。</li> <li>6. 災害現場の安全管理及び現場指揮体制の調査研究に関する事。</li> <li>7. 災害現場の情報収集及び現場広報に関する事。</li> <li>8. 災害の警戒及び防除に関する事。</li> <li>9. 消防活動技術の研究に関する事。</li> <li>10. 火災防御検討会に関する事。</li> <li>11. 警防計画及び訓練に関する事。</li> <li>12. 緊急消防援助隊の出動に関する事。</li> <li>13. 国際消防救助隊の派遣に関する事。</li> <li>14. 隊の庶務に関する事。</li> </ol>
		予防課	<ol style="list-style-type: none"> <li>1. 火災予防施策の計画立案に関する事。</li> <li>2. 火災予防の対策及び広報に関する事。</li> <li>3. 防火管理者資格講習及び指導に関する事。</li> <li>4. 火災原因及び損害の調査に関する事。</li> <li>5. 火災警報の発令に関する事。</li> <li>6. 予防統計に関する事。</li> <li>7. 女性防災クラブに関する事。</li> <li>8. 住宅防火に関する事。</li> <li>9. 住宅用火災警報器の普及促進に関する事。</li> <li>10. 危険物の許可、認可及び規制に関する事。</li> <li>11. 指定可燃物その他特殊な物質の防火に関する事。</li> <li>12. 危険物取扱者等及び危険物施設の管理者の指導に関する事。</li> <li>13. 液化石油ガスその他の高圧ガスの防火指導に関する事。</li> <li>14. 危険物の災害予防対策及び調査研究に関する事。</li> <li>15. 建築物の確認、許可及び認可の同意に関する事。</li> <li>16. 消防用設備等の設置指導及び検査に関する事。</li> <li>17. 建築物の防火に関する事。</li> <li>18. 防火対象物の使用届出等に関する事。</li> <li>19. 防火規制の指導に関する事。</li> <li>20. 予防査察の計画、実施及び指導に関する事。</li> <li>21. 防火対象物の違反処理に関する事。</li> <li>22. 課の庶務に関する事。</li> </ol>

消 防 局	情 報 救 急 室	救急課	<ol style="list-style-type: none"> <li>1. 救急業務の基本計画に関する事。</li> <li>2. 救急隊の運用に関する事。</li> <li>3. 救急情報の収集及び救急統計に関する事。</li> <li>4. 救急医療関係機関等との連絡及び調整に関する事。</li> <li>5. 救急隊員の感染防止対策及び健康管理に関する事。</li> <li>6. 救急資機材の配置及び開発に関する事。</li> <li>7. 救急業務の需要に係る対策に関する事。</li> <li>8. 救急救命士及び救急隊の教育訓練に関する事。</li> <li>9. 救急医療及び救急技術の調査研究に関する事。</li> <li>10. 応急手当の普及啓発活動に関する事。</li> <li>11. 患者搬送事業に関する事。</li> <li>12. メディカルコントロール体制（医療機関等との連携により救急業務の質的向上を図る体制をいう。）に関する事。</li> <li>13. 救急業務の高度化推進に関する事。</li> <li>14. 救急ワークステーション設置準備に関する事。</li> <li>15. 課の庶務に関する事。</li> </ol>
		指令課	<ol style="list-style-type: none"> <li>1. 電子計算機器及び入出力媒体の管理に関する事。</li> <li>2. 電子計算機器処理に係る情報の管理に関する事。</li> <li>3. 端末機の操作研修及びパスワードの管理に関する事。</li> <li>4. その他電子計算機器の運用に関する事。</li> <li>5. 水火災、救急その他の災害の受報及び出動指令に関する事。</li> <li>6. 通信施設及び器具の運用管理に関する事。</li> <li>7. 消防隊等の出動の統制的運用に関する事。</li> <li>8. 水火災、救急その他の災害の現場の通信統制に関する事。</li> <li>9. 水火災、救急その他の災害の現場の情報収集及び連絡に関する事。</li> <li>10. 職員の非常招集に関する事。</li> <li>11. 医療機関等との連絡及び協調に関する事。</li> <li>12. 通信施設の技術研究及び指導に関する事。</li> <li>13. 防災気象の通信連絡に関する事。</li> <li>14. 室及び課の庶務に関する事。</li> </ol>

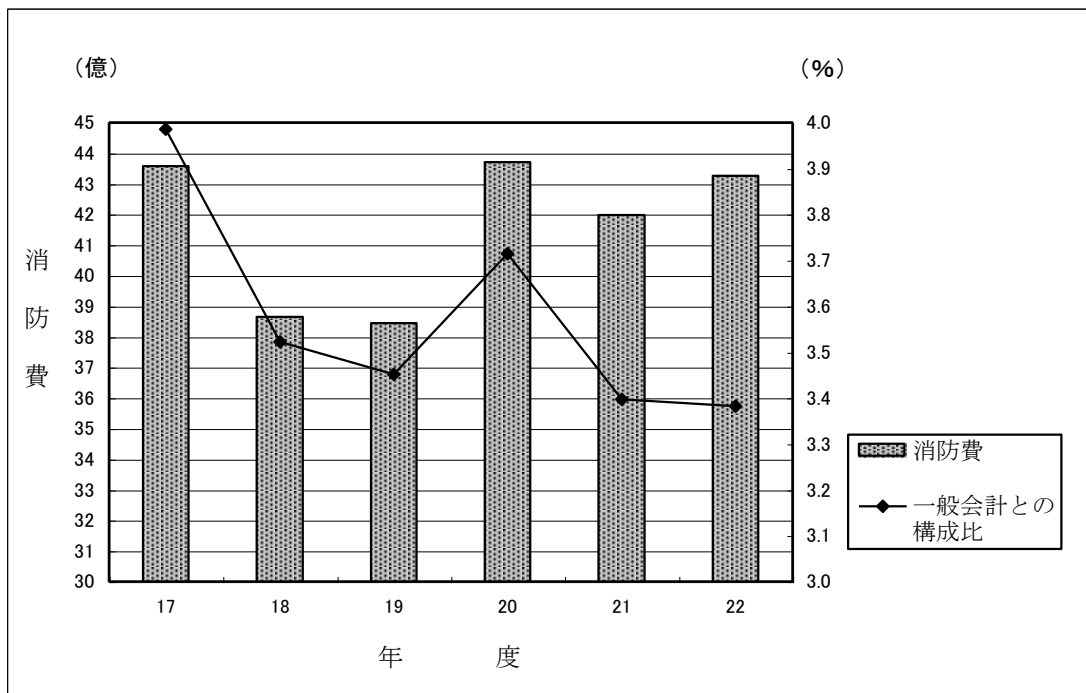
消防署	予防係	<ol style="list-style-type: none"> <li>1. 火災予防の対策及び広報に関すること。</li> <li>2. 予防査察に関すること。</li> <li>3. 防火対象物の設備及び防火管理者の指導に関すること。</li> <li>4. 消防用設備等の設置の指導及び点検結果報告に関すること。</li> <li>5. 予防統計に関すること。</li> <li>6. 火災その他の災害の調査に関すること。</li> <li>7. 火災原因及び損害の調査に関すること。</li> <li>8. 署の事務の企画調整に関すること。</li> <li>9. 公務による交通事故の処理に関すること。</li> <li>10. 署の庶務に関すること。</li> </ol>
	消防救急第一係 消防救急第二係	<ol style="list-style-type: none"> <li>1. 警防計画及び訓練に関すること。</li> <li>2. 火災その他の災害の警戒及び防御に関すること。</li> <li>3. 消防地水利の開発、調査及び保全に関すること。</li> <li>4. 消防及び救急の機械器具の整備及び保全に関すること。</li> <li>5. 予防査察及びその他の防火指導に関すること。</li> <li>6. 所轄に係る消防団の連絡及び協力等に関すること。</li> <li>7. 自衛消防隊の訓練の指導に関すること。</li> <li>8. 消防相談に関すること。</li> <li>9. 火災その他の災害の調査に関すること。</li> <li>10. 職員の非常招集に関すること。</li> <li>11. 救急対策及び救急処置に関すること。</li> <li>12. 救急の報告に関すること。</li> </ol>
	救助第一係 救助第二係	<ol style="list-style-type: none"> <li>1. 災害現場の安全管理に関すること。</li> <li>2. 救助訓練に関すること。</li> <li>3. 人命の救助及び防火に関すること。</li> <li>4. 救助の機械器具の整備保全に関すること。</li> <li>5. 救助の報告に関すること。</li> <li>6. 緊急消防援助隊の出動に関すること。</li> <li>7. 国際消防救助隊の派遣に関すること。</li> </ol>
分署	消防救急第一係 消防救急第二係	<ol style="list-style-type: none"> <li>1. 文書の収発及び保管整理に関すること。</li> <li>2. 警備計画及び訓練に関すること。</li> <li>3. 火災その他の災害の警戒及び防御に関すること。</li> <li>4. 消防水利の調査及び保全に関すること。</li> <li>5. 予防査察及びその他の防火指導に関すること。</li> <li>6. 救急対策及び救急処置に関すること。</li> <li>7. 救急及び消防機械器具の整備保全に関すること。</li> <li>8. 所轄に係る消防団の連絡及び協力等に関すること。</li> <li>9. 自衛消防隊の訓練及び指導に関すること。</li> <li>10. 火災その他の災害の調査に関すること。</li> <li>11. 消防相談に関すること。</li> <li>12. その他管内の消防及び救急業務に関すること。</li> </ol>

## 6 消防予算

### (1) 一般会計予算額と消防費との比較

年度	区分 一般会計 (千円)	消防費 (千円)	構成比 (%)
平成 17 年度	109,321,900	4,356,803	3.99
平成 18 年度	109,730,000	3,864,157	3.52
平成 19 年度	111,400,000	3,844,006	3.45
平成 20 年度	117,700,000	4,370,712	3.71
平成 21 年度	123,600,000	4,197,482	3.40
平成 22 年度	127,860,308	4,324,938	3.38

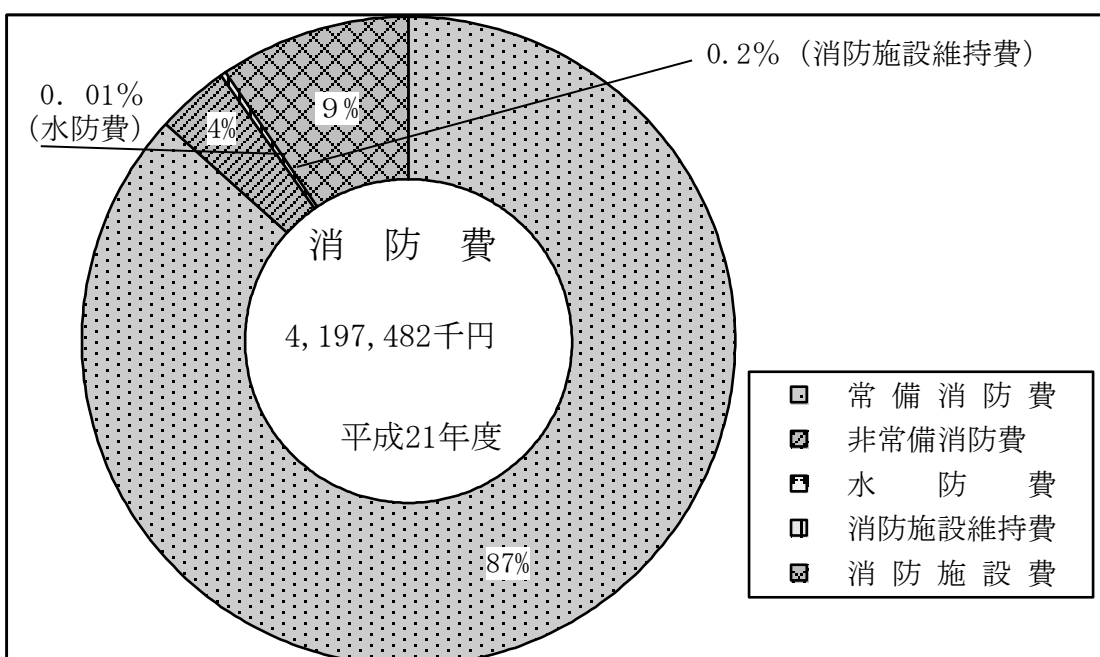
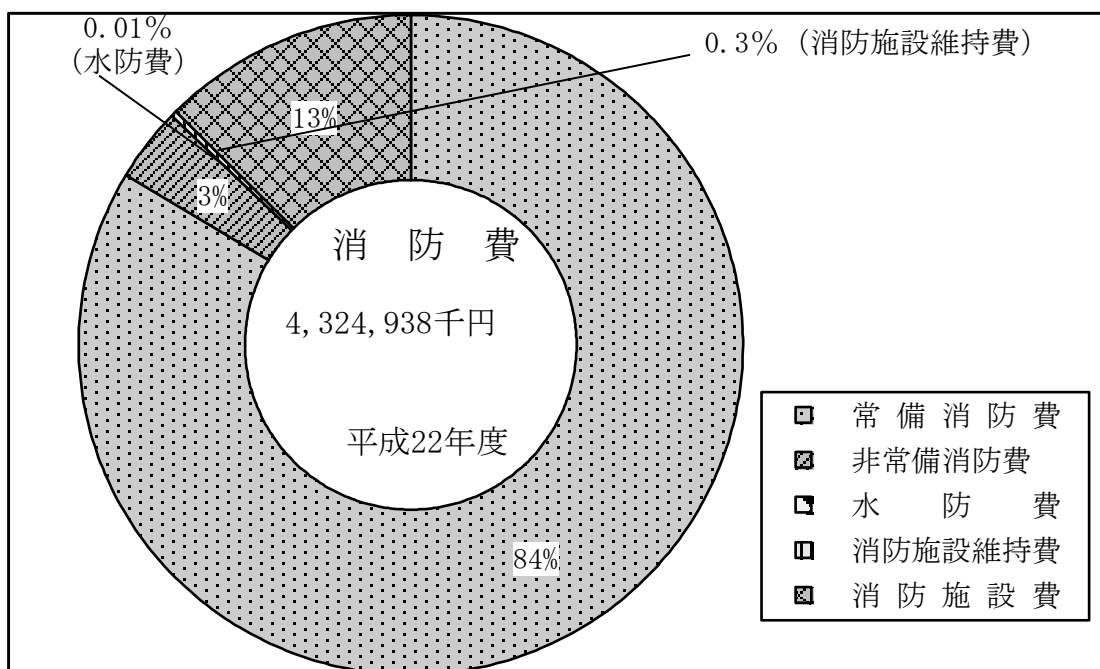
### (2) 消防費予算の一般会計に対する比率の推移



(3) 消防予算の内訳及び前年度との比較 (当初予算)

(千円)

年度		平成22年度	平成21年度	比較増減
科目				
	一般会計	127,860,308	123,600,000	4,260,308
	消防費	4,324,938	4,197,482	127,456
内訳	常備消防費	3,613,165	3,637,517	△24,352
	非常備消防費	148,601	151,276	△2,675
	水防費	106	318	△212
	消防施設維持費	11,500	10,700	800
	消防施設費	544,300	397,671	146,629



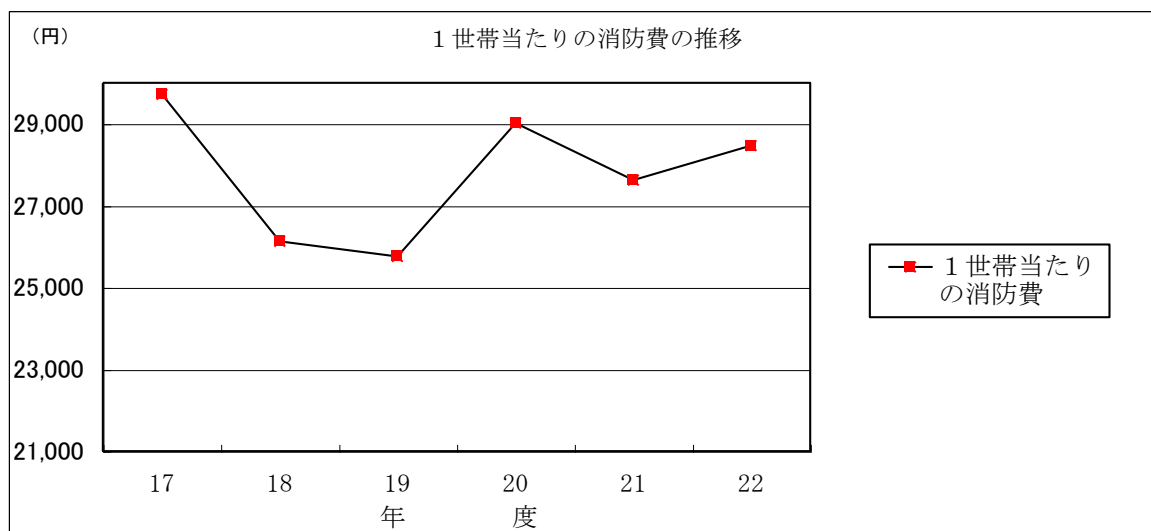
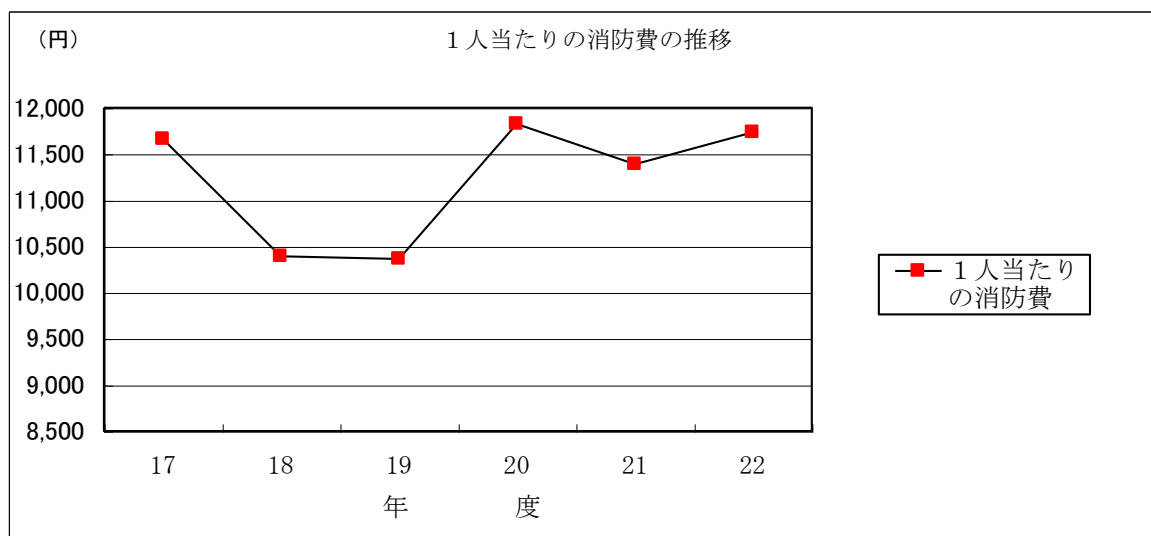


(4) 消防費予算額に対する人口・世帯当たり額

(千円)

区分 年度	消防費 (千円)	人口 (人)	世帯数 (世帯)	人当たり (円)	1世帯当たり (円)
平成17年度	4,356,803	373,574	146,589	11,662	29,721
平成18年度	3,864,157	371,910	147,888	10,390	26,129
平成19年度	3,844,006	370,852	149,230	10,365	25,759
平成20年度	4,370,712	369,708	150,626	11,822	29,017
平成21年度	4,197,482	368,592	151,965	11,388	27,621
平成22年度	4,324,938	368,097	153,361	11,749	28,201

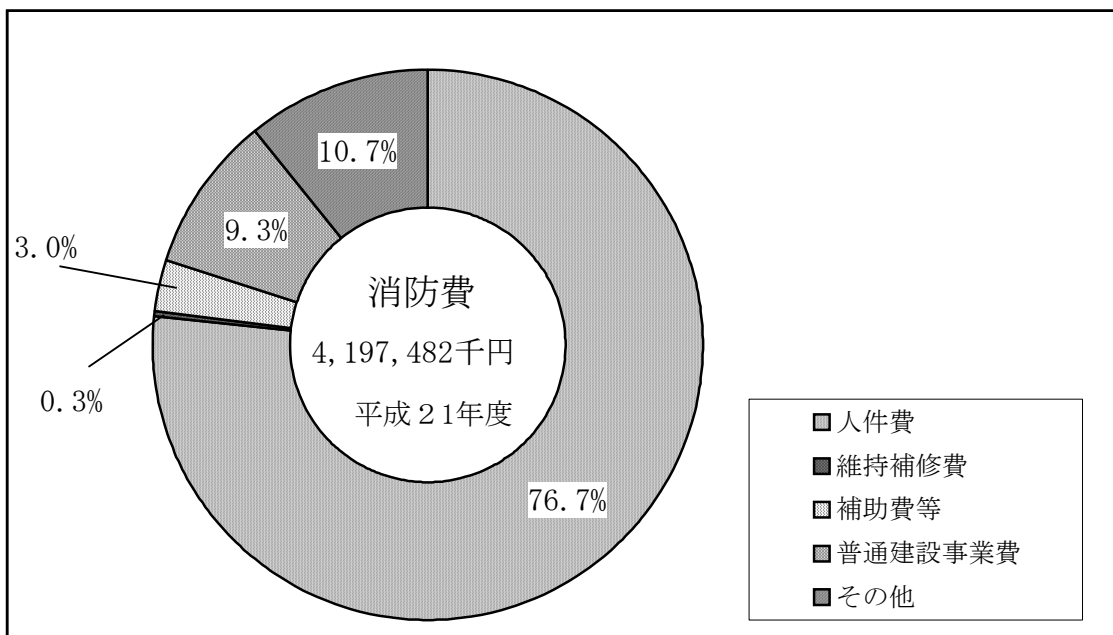
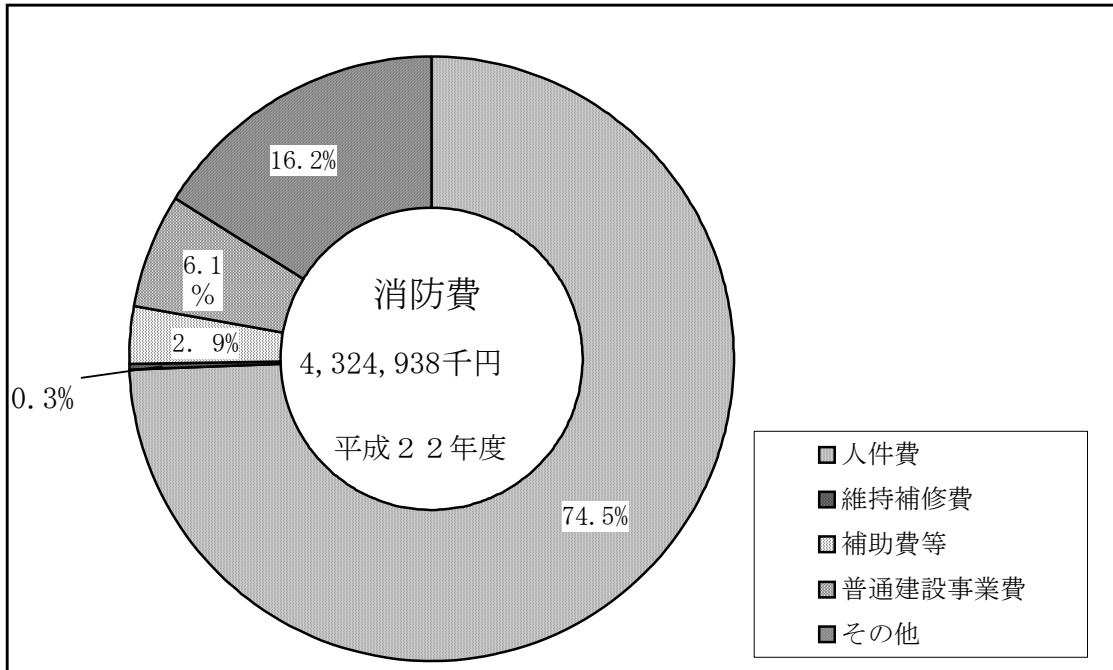
(平成22年度の人口及び世帯数は4月1日現在)



(5) 消防費性質別予算額

(千円)

	平成22年度		平成21年度		増減	
	額 (A)	割合 (%)	額 (B)	割合 (%)	(A) - (B) (C)	増減比 (%)
消防費	4,324,938	100.0	4,197,482	100.0	127,456	3.0
人件費	3,220,150	74.5	3,218,063	76.7	2,087	0.1
維持補修費	11,500	0.3	10,700	0.3	800	7.5
補助費等	127,578	2.9	127,468	3.0	110	0.1
普通建設事業費	265,300	6.1	390,300	9.3	△ 125,000	△ 32.0
その他	700,410	16.2	450,951	10.7	249,459	55.3



## 7 職員の階級別配置状況

(平成22年4月1日現在)

区分 所属等	合計	消防局長	副局長 消防危機 統制室参	課長 消防統 制官主 幹副署 長	補佐 主査 分署長	係長 主任	係員					
		消防正 監	消防 監	消防司 令長	消防司 令	消防司 令補	消防士 長	消防副 士長	消防 士			
合計	396	1	5	18	35	126	111	4	96			
局	消防局長	1	1	0	0	0	0	0	0			
	副局長・消防危機統制監 室長・参事	5	0	5	0	0	0	0	0			
	総務課	32	0	0	3	3	9	1	0	16		
	災害対策室	消防課	12	0	(1)	1	1	8	2	0	0	
		予防課	13	0	0	1	2	5	2	0	3	
		文化財防災官	1	0	0	1	0	0	0	0	0	
	情報救急室	救急課	7	0	0	1	1	4	0	0	1	
		指令課	26	0	0	1	4	8	12	0	1	
	小計	97	1	5	8	11	34	17	0	21		
	署	中央消防署	本署	45	0	0	2	5	14	9	0	15
佐保分署			87	21	0	0	1	6	8	0	6	
南部分署			21	0	0	0	1	6	10	0	4	
南消防署		本署	65	44	0	0	2	5	13	9	0	15
		西大寺分署	21	0	0	0	1	6	8	0	6	
西消防署		本署	56	35	0	0	2	3	12	8	0	10
		富雄分署	21	0	0	0	1	6	10	0	4	
北消防署		35	35	0	0	2	3	11	9	1	9	
東消防署		本署	56	30	0	0	2	2	10	13	1	2
		東部分署	13	0	0	0	1	4	4	2	2	
		月ヶ瀬分署	13	0	0	0	1	4	6	0	2	
小計	299	0	0	10	24	92	94	4	75			
条例定数		412										

(注) 市長部局へ1名出向(定数外) 消防課(1)事務取扱

## 8 職員の階級別勤続年数調べ

(平成22年4月1日現在)

階級別 年数別	計	消防士	消防副士長	消防士長	消防司令補	消防司令	消防司令長	消防監	消防正監
計	396	97	4	110	126	35	18	5	1
1年	14	14							
2年	13	13							
3年	19	19							
4年	9	9							
5年	9	9							
6年	18	18							
7年	5	5							
8年	5	5							
9年	0								
10年	0								
11年	3	1		2					
12年	0								
13年	0								
14年	3	3							
15年	15			15					
16年	25	1		23	1				
17年	17			13	4				
18年	24		1	15	8				
19年	17			11	6				
20年	12			5	7				
21年	11			3	8				
22年	1			1					
23年	13			4	9				
24年	0								
25年	18			2	16				
26年	9			2	7				
27年	11				10	1			
28年	22			3	15	3	1		
29年	10				7	2	1		
30年	14			1	10	2	1		
31年	11			1	1	5	4		
32年	3				3				
33年	10				1	4	5		
34年	7			2	2	3			
35年	0								
36年	11			5	2	3		1	
37年	2				1	1			
38年	14		2	1	4	4	2	1	
39年	8		1	1	3	3			
40年	6				1	2	3		
41年	4					1	1	2	
42年	2					1		1	
43年	0								
44年	0								
45年	1								1
46年	0								
47年	0								
48年以上	0								

## 9 職員の階級別年令調べ

(平成22年4月1日現在)

階級別 年数別	計	消防士	消防副士長	消防士長	消防司令補	消防司令	消防司令長	消防監	消防正監
計	396	97	4	110	126	35	18	5	1
18歳	0								
19歳	4	4							
20歳	3	3							
21歳	1	1							
22歳	4	4							
23歳	11	11							
24歳	8	8							
25歳	9	9							
26歳	9	9							
27歳	12	12							
28歳	6	6							
29歳	9	9							
30歳	7	7							
31歳	6	4		2					
32歳	7	3		4					
33歳	16	6		10					
34歳	8			7	1				
35歳	23	1		19	3				
36歳	15			11	4				
37歳	22		1	14	7				
38歳	18			10	8				
39歳	14			7	7				
40歳	6			3	3				
41歳	7			3	4				
42歳	12			1	11				
43歳	1				1				
44歳	8			3	5				
45歳	6			2	4				
46歳	7			1	6				
47歳	15			1	14				
48歳	9			1	8				
49歳	11				8	2	1		
50歳	8				5	2	1		
51歳	14			1	8	4	1		
52歳	10				6	3	1		
53歳	11			4		4	3		
54歳	6				3	2	1		
55歳	9			1	2	4	2		
56歳	14		2	2	4	3	3		
57歳	9		1	1	4	2	1		
58歳	9			1		2	4	2	
59歳	12			1		7		3	1
60歳	0								
61歳	0								
62歳	0								
63歳	0								
64歳	0								
65歳	0								
66歳以上	0								

## 10 職員の特殊技能その他資格取得状況

(平成22年4月1日現在)

階級別 種別	計	消 防 正 監	消 防 監	消 防 司 令 長	消 防 司 令	消 防 司 令 補	消 防 士 長	消 防 副 士 長	消 防 士
衛生管理者（第1種）	5			2	1	1	1		
衛生管理者（第2種）	1					1			
電気工事士	3			1	1		1		
電気工事士（第1種）	1				1				
工事担当者資格（アナログ第1種）	1			1					
工事担当者資格（アナログ第3種）	2			1			1		
乙種危険物取扱者	35			5	6	13	5		6
ボイラー技士（2級）	1			1					
自動車運転免許（大型1種）	164	1	4	9	17	73	48	2	10
自動車運転免許（大型2種）	5				3	2			
自動車運転免許（大型特殊1種）	3		1	1		1			
自動車運転免許（普通1種）	365	1	5	17	36	126	110	4	66
自動車運転免許（普通2種）	9			1		6	2		
自動車運転免許（自動二輪車）	149		5	12	21	50	35	2	24
自動車運転免許（牽引1種）	3				1	2			
玉掛技士	89	1		3	13	55	15	2	
小型移動式クレーン	101		1	6	18	55	19	2	
3級自動車シャーシ整備士	3			1		1	1		
2級自動車ガソリンエンジン整備士	3			2		1			
2級自動車ディーゼルエンジン整備士	1			1					
小型船舶操縦士	26		1	3	6	12	4		
自家用操縦士（飛行機陸上）	1			1					
第1級陸上特殊無線技士	4			1	1	1	1		
第2級陸上特殊無線技士	132		3	5	11	33	24		56
第3級陸上特殊無線技士	9			3		5	1		
航空無線通信士	2			1			1		
第4級アマチュア無線技士	16			5	2	4	5		
消防設備士（甲種）	3			1	2				
消防設備士（乙種）	9			2	2	2	2		1
消防設備点検資格者（第1種）	1			1					
消防設備点検資格者（第2種）	1			1					
救急救命士	40	1			2	17	18		2
潜水士	39			2	5	18	13		1
高所作業車運転	11		1	2	1	6	1		
ガス溶接技能講習（技能者）	2						1	1	
ガス溶接技士	3					2	1		
アセチレン溶接士	2			1	1				
電気溶接技能者	1						1		
酸欠危険作業主任者	3					3			

11 職員の研修状況

(平成21年度中)

分	研 修 科 目	回数	延人数			
派遣研修	県消防学校	初任教育	1	13		
		初級幹部科	1	1		
		予防査察科	1	1		
		中級幹部科	1	1		
		救助科	1	1		
		救急科 (標準課程)	1	13		
		火災調査科	1	1		
	消防大学校	火災調査科	1	1		
	救急救命士養成課程	大阪市救急教育センター	1	1		
		京都市消防局救急教育訓練センター	1	2		
		救命士薬剤投与追加講習 (県)	1	3		
		救命士薬剤投与追加講習 (九州)	3	3		
		救命士気管挿管追加講習 (県)	1	2		
		救命士生涯教育病院実習	15	23		
		救急救命士就業前病院実習	3	3		
		県消防長会	消防業務研究会	1	4	
	全国消防長会東近畿支部	予防業務研究会	2	4		
		火災科学研修会	1	2		
	市職員研修会	違反是正事例研究会	1	2		
		中堅職員研修	1	3		
		係長・主任研修	1	4		
		上級職員研修	1	2		
		課長補佐研修	1	2		
		政策法務研修 (公募)	1	1		
		契約事務 (基礎) 研修 (公募)	1	2		
		パソコン研修 (公募)	1	3		
		トップマネジメント研修	1	2		
		交通安全講習会	4	83		
		個人情報保護職員研修	2	36		
		人権問題啓発研修	3	80		
		協働のための職員研修	1	7		
		情報セキュリティ職員研修	1	11		
		無線従事者養成 2級	2	2		
		日本臨床救急医学会総会	1	1		
		全国救急隊員シンポジウム	1	3		
	近畿救急医学研究会	4	32			
	一般研修	局	全職員研修会	2	164	
	特別研修	局	消防団関係研修	1	10	
			消防広報広聴関係研修	2	14	
			服務関係研修	1	8	
			消防車両・積載器具に関する研修	4	49	
			救急救命士措置に関する研修	12	120	
			災害対応マニュアル運用研修	2	45	
火災調査研修			2	27		
奈良市危険物規制規則に基づく事務処理要領			1	12		
消防用設備等設置基準及び技術基準研修			1	25		
査察実務研修			1	4		
無線取扱い研修			1	12		
情報管理研修			3	25		
研修検証会			4	63		
健康管理研修			1	10		
交通事故防止研修			1	4		
その他			3	71		
職場研修			署	社会	2	14
				法規	23	124
				予防	199	1165
	警防	503		2973		
	救急・救助	690		3881		
	機械	273		1326		
	ポンプ操法	120		643		
	その他	285		1913		

## 12 奈良市消防音楽隊概要

消防音楽隊は、「消防行政のPR」と「防火思想の普及」のため、消防の諸行事、市のイベント等で演奏を行っています。又、広く市民と交流を図るために各種団体等からの演奏依頼にも積極的に参加し、火災予防と市民の安全を願いつつ活動を続けています。

### (1) 音楽隊員の配置状況

(平成22年4月1日現在)

階級別 所属別		計	消防監	消防 司令長	消防 司令	消防 司令補	消防士長	消防 副士長	消防士	
消防 局	計	32		2	1	14	7		8	
	総務課	5		1	1	2	1			
	災害 対策室	消防課	2		1			1		
		予防課	2				1	1		
	情報 救急室	救急課								
		指令課	7				4	2		1
消防 署	中央署	4				2			2	
	南署	9				5	2		2	
	西署	2							2	
	北署	1							1	
	東署									

### (2) 音楽隊の編成状況

隊長 1 名  
副隊長 1 名  
楽長 1 名  
副楽長 1 名  
隊員 28 名

計 32 名





(楽器保有数)

(平成22年4月1日現在)

品名	数	品名	数
ピッコロ	2	マーチングユーフォニウム	1
フルート	2	チューバ	2
クラリネット	6	スーザフォン	2
アルトサクソ	2	スネアドラム	3
テナーサクソ	2	バスドラム	2
トランペット	7	クォーダー	1
コルネット	2	ドラムセット	1式
フレンチホルン	2	グロッケン	2
マーチングホルン	2	シンバル	1
テナートロンボーン	4	シンセサイザー	1
バストロンボーン	1	コンガ	1
ユーニョーム	2	ボンゴ	1

(階級、年齢別)

(平成22年4月1日現在)

階級別 所属別	計	消防監	消防 司令長	消防司令	消防 司令補	消防士長	消防 副士長	消防士
計	32	0	2	1	14	7	0	8
20才～24才	0							
25才～29才	6							6
30才～34才	4					2		2
35才～39才	8				3	5		
40才以上	14		2	1	11			

(3) 音楽隊の活動状況

(平成21年度中)

派 遣 演 奏 等				
	合 計	消 防 関 係	市 関 係	そ の 他
回 数	15回	6回	4回	5回

※ 新型インフルエンザの影響により5件中止



「JR奈良駅前にて」

## 防災センター関係



「応急手当普及救命講習より」



### (3) 入館状況

(平成21年度中)

月	区分	団 体 数	人 数	個 人			合 計
				大 人	小 人	小 計	
4		24	472	225	451	676	1,148
5		29	1,246	297	538	835	2,081
6		53	1,611	255	421	676	2,287
7		51	1,067	265	520	785	1,852
8		39	850	592	909	1,501	2,351
9		44	976	366	641	1,007	1,983
10		43	1,235	321	593	914	2,149
11		47	1,125	332	562	894	2,019
12		27	659	273	501	774	1,433
1		22	975	290	497	787	1,762
2		36	1,456	283	492	775	2,231
3		26	582	335	599	934	1,516
合計		441	12,254	3,834	6,724	10,558	22,812

### (4) 施設利用状況

(平成21年度中)

月	区分	研 修 室		視 聴 覚 室		救 急 措 置 訓 練 室	
		回 数	人 数	回 数	人 数	回 数	人 数
4		6	152	5	97	9	112
5		10	679	7	373	10	163
6		12	527	19	737	23	378
7		10	241	20	489	16	261
8		10	570	17	778	20	501
9		12	287	16	434	14	229
10		8	175	23	947	9	150
11		17	508	15	422	14	202
12		7	266	10	244	6	70
1		4	240	11	555	7	78
2		9	518	19	817	4	66
3		10	436	8	207	10	166
合計		115	4,599	170	6,100	142	2,376



# 警 防 関 係



「水難訓練より」

14 消防車両等の配備状況

(平成22年4月1日現在)

区分	署所 計	消防局	中央消防署			南消防署		西消防署		北消防署	東消防署		
			本署	佐保分署	南部分署	本署	西大寺分署	本署	富雄分署		本署	東部分署	月ヶ瀬分署
計	115	17	18	6	5	18	4	10	4	10	12	6	5
ポンプ車	13		1	1	1	2	1	1	1	2	1	1	1
水槽付ポンプ車	5				1			1		1	1	1	
化学車	2		1			1							
30m梯子車	1							1					
35m梯子車	2		1							1			
50m梯子車	1					1							
高所救助放水車	1					1							
Ⅱ型救助工作車	4		1					1		1	1		
Ⅲ型救助工作車	1					1							
電源車	1		1										
普通型(2B型)救急車	4		1								1	1	1
高規格救急車	9		1	1	1	1	1	2	1	1			
災害対応特殊救急車	2					1					1		
指令車	9	6	1					1			1		
広報車	5	3				1				1			
査察車	10	1	1			1	1	1	1	1	1	1	1
救急普及啓発広報車	1	1											
バス	1	1											
楽器搬送車	1	1											
搬送車	4	1	1		1						1		
支援車	1					1							
輸送車	1					1							
連絡車	1	1											
原動機付自転車	16		2	1	1	3	1	1	1	1	3	1	1
小型動力ポンプ	17	1	6	2		3		1		1	1	1	1
軽四輪積載車	1			1									
予防啓発車	1	1											

(注) 中央消防署・南消防署・佐保分署の小型動力ポンプ数には、管轄内の社寺及びならまち分を含む。



## 15 消防水利状況

### (1) 消火栓

署別	区分	合 計	公 設	私 設	その他 (簡水)
合 計		5, 7 1 5	4, 8 8 1	3 8 3	4 5 1
中 央 消 防 署		1, 8 2 3	1, 5 6 4	2 0 4	5 5
南 消 防 署		1, 3 0 5	1, 1 9 5	1 1 0	0
西 消 防 署		1, 4 2 4	1, 3 8 5	3 9	0
北 消 防 署		5 0 4	4 7 5	2 9	0
東 消 防 署		6 5 9	2 6 2	1	3 9 6

### (2) 防火水そう

署別	区分	公 設				私 設			
		有 蓋		無 蓋		有 蓋		無 蓋	
		40t以上 100t未満	100t以上	40t以上 100t未満	100t以上	40t以上 100t未満	100t以上	40t以上 100t未満	100t以上
合 計		4 9 2	3 5	1 3 2	0	5 7 7	3 4	3 4	1 0
中 央 消 防 署		1 2 3	1 2	1 1	0	1 8 2	1 3	6	3
南 消 防 署		5 3	5	0	0	1 2 6	1 0	2	4
西 消 防 署		1 0 8	1 0	0	0	1 5 8	9	3	1
北 消 防 署		2 8	6	1	0	5 5	0	0	1
東 消 防 署		1 8 0	2	1 2 0	0	5 6	2	2 3	1

### (3) その他の水利

署別	区分	た め 池	プ ー ル	河 川
合 計		2 0 2	1 0 0	1 4
中 央 消 防 署		4 3	3 1	4
南 消 防 署		4 1	1 5	7
西 消 防 署		2 4	2 1	3
北 消 防 署		2 2	1 4	0
東 消 防 署		7 2	1 9	0

## 16 消防相互応援協定締結状況

(平成22年4月1日現在)

協 定 内 容	協 定 市 町 村	締 結 年 月 日
北和都市連合消防相互応援協定	天理市・生駒市・大和郡山市	昭和42年10月 1日
消防相互応援協定	相楽中部消防組合	昭和56年 3月23日
消防相互応援協定	精華町	昭和58年11月10日
奈良県消防広域相互応援協定	県内市町村	平成 8年 5月 7日
消防相互応援協定 (第二阪奈有料道路)	東大阪市・生駒市	平成 9年 4月22日
奈良県消防防災ヘリコプター支援協定	奈良県 (防災航空隊)	平成16年 4月 1日
消防相互応援協定	伊賀市	平成17年 4月 1日
消防相互応援協定	山辺広域行政事務組合	平成17年 4月 1日
消防相互応援協定	桜井市	平成17年 4月 1日
消防相互応援協定	宇陀広域消防組合	平成17年 4月 1日

# 通 信 関 係



「通信指令システム危機管理訓練より」

17 通信施設の状況

(1) 無線電話

(平成22年4月1日現在)

区分・局別	周波数	出力	計	局	中央署	南署	西署	北署	東署
基地局 (前進基地局含む)	MHz 市町村 1 151.21 市町村 2 153.31 県内 152.81	10W	17 (5)	6 (5)	3	2	2	1	3
	全 国 1 150.73 全 国 2 148.75 全 国 3 154.15	10W	14	3	3	2	2	1	3
移動局 (移動局可搬型)	救急 (復信) 147.76 143.76 防災波 158.35	10W	88 (7)	18 (2)	18 (1)	16 (1)	11 (1)	9 (1)	16 (1)
携帯移動局	救急波を除く 全チャンネル	5W	18	6	1	3	2		6
	救急波を除く 全チャンネル	1W	19		6	5	6	1	1
	市町村 1 151.21 市町村 2 153.31 県内 152.81	1W	27	4	10	5	2	4	2
	署活系 UHFMHz 1Ch 466.5 2Ch 466.5125 3Ch 466.7750(防災波)	1W	111	4	30	22	19	12	24
県防災行政無線		0.1W	1	1					
市防災行政無線		10W	1	1					
救急車用携帯電話		0.8W	15		4	3	3	1	4
位置管理用通信機			81	16	17	15	10	8	15

## (2) 有線電話

(平成22年4月1日現在)

区分局別	計	局	中央署	南署	西署	北署	東署
火災専用電話(固定電話・ IP電話等) 119番	10	10					
非常用119番受付	7	7					
携帯119番	2	2					
携帯119番転送回線	4	4					
一般加入電話	29	6(一般) 4(着信専用) 3(単独) 3(発信専用)	4	2	3	1	3
内線	184	79	30	22	19	13	21
テレガイド	14	14					
警察電話	1	1					
110番転送	1	1					
関西電力直通	1	1					
大阪ガス直通	1	1					
市役所直通	1	1					
水道局直通(緑ヶ丘浄水場)	2	2					
第2阪奈道路ホットライン	1	1					

## (3) 119番着信回数

(平成21年中)

	総 数	火 災	救 急	救 助	警 戒	水 防	調 査	そ の 他										
								照 会	問 合 わ せ	相 談	苦 情	感 謝	間 違 い	悪 戯	回 線 テ ス ト	報 自 動 通 験	訓 練 通 報	そ の 他
総 数	39,150	138	13,679	93	132	4	12	17,461	2,451	156	8	44	1,354	249	156	326	315	2,572
1月	3620	4	1217	3	12	0	1	1757	166	9	0	4	107	33	7	23	18	259
2月	2843	23	1033	10	18	0	1	1090	185	13	0	2	103	19	25	14	24	283
3月	3186	15	1206	6	9	0	1	1285	191	8	3	2	123	25	45	27	31	209
4月	2795	11	1087	11	9	0	1	1044	184	14	0	1	88	26	14	33	15	257
5月	3328	9	1062	15	9	1	1	1562	198	13	0	4	114	21	11	30	18	260
6月	2761	26	1088	5	6	0	1	1042	148	18	0	4	116	16	4	49	41	197
7月	2773	12	1095	7	15	1	1	1065	175	15	2	8	99	25	9	21	19	204
8月	3146	7	1145	7	10	2	2	1404	201	8	0	5	122	24	10	18	11	170
9月	3433	13	1085	10	6	0	1	1717	219	17	2	2	100	19	4	21	27	190
10月	3627	6	1154	6	16	0	2	1760	224	16	0	5	147	15	7	31	21	217
11月	3789	5	1178	10	12	0	0	1898	305	13	0	3	112	16	13	30	42	152
12月	3849	7	1329	3	10	0	0	1837	255	12	1	4	123	10	7	29	48	174

## (4) 電話別119番着信回数

(平成21年中)

月	総数	NTT		携 帯		I P		携帯+IP		その他
		件数	%	件数	%	件数	%	件数	%	
合 計	39,150	16,760	42.8	11,695	29.9	9,631	24.6	21,326	54.5	1,064
1月	3,620	1,670	46.1	1,045	28.9	815	22.5	1,860	51.4	90
2月	2,843	1,293	45.5	862	30.3	562	19.8	1,424	50.1	126
3月	3,186	1,406	44.1	966	30.3	724	22.7	1,690	53.0	90
4月	2,795	1,248	44.7	835	29.9	632	22.6	1,467	52.5	80
5月	3,328	1,445	43.4	1,024	30.8	756	22.7	1,780	53.5	103
6月	2,761	1,242	45.0	870	31.5	579	21.0	1,449	52.5	70
7月	2,773	1,219	44.0	846	30.5	629	22.7	1,475	53.2	79
8月	3,146	1,340	42.6	941	29.9	781	24.8	1,722	54.7	84
9月	3,433	1,418	41.3	987	28.8	950	27.7	1,937	56.4	78
10月	3,627	1,424	39.3	1,061	29.3	1,058	29.2	2,119	58.4	84
11月	3,789	1,508	39.8	1,066	28.1	1,132	29.9	2,198	58.0	83
12月	3,849	1,547	40.2	1,192	31.0	1,013	26.3	2,205	57.3	97

## (5) テレフォンガイド利用数

(平成21年中)

計	1月	2月	3月	4月	5月	6月	7月	8月	9月	10月	11月	12月
29,480	2,015	3,990	2,627	1,884	3,248	2,274	2,091	1,932	2,308	3,177	1,780	2,154

## (6) 月別気象情報

## ①観測場所(奈良市消防局)

(平成21年中)

区分 月	気温 (°C)			実効湿度 (%)			風速 (m/s)			降水量 (mm)			気圧 (hpa)		
	月平均気温	最高	最低	月平均	最高	最低	月平均	最大	平均風向	月合計値	日最大	降水日数	月平均海面	最高	最低
1月	4.5	15.9	-2.8	80.1	89.4	76.0	2.6	19.4	西北西	78.0	25.0	9	1019.0	1029.9	999.8
2月	6.2	17.8	-1.8	79.1	89.5	70.0	2.4	21.6	西	69.5	21.0	12	1017.0	1027.8	999.3
3月	8.3	24.3	0.3	74.1	84.3	63.8	2.7	18.2	北	109.5	31.0	8	1017.0	1029.7	995.7
4月	14.2	28.8	2.3	66.8	75.0	51.4	2.5	22.1	西	99.0	54.0	7	1013.5	1026.3	994.0
5月	19.0	31.7	8.4	69.1	85.0	59.9	2.3	18.8	北	72.5	22.0	11	1011.1	1026.6	999.6
6月	23.3	33.4	13.4	70.3	78.9	63.0	2.3	21.2	西南西	93.0	32.5	8	1006.3	1015.8	995.2
7月	26.7	35.4	18.5	77.2	86.4	64.4	2.3	17.9	西南西	162.0	27.5	18	1006.8	1015.7	996.6
8月	27.2	36.5	18.5	73.1	83.4	64.9	2.3	14.9	北西	119.0	34.0	8	1008.1	1015.6	1002.2
9月	23.1	33.5	15.0	72.0	82.4	64.4	2.4	15.4	北	29.0	14.5	3	1011.6	1020.6	998.9
10月	17.5	28.0	9.9	78.4	89.1	71.2	2.1	31.9	北北西	147.0	49.0	9	1014.2	1025.0	977.4
11月	11.7	24.6	2.3	83.4	90.5	75.4	1.8	20.7	西南西	111.0	39.0	9	1019.3	1032.5	997.7
12月	6.5	17.0	-2.0	80.8	90.9	66.9	2.5	21.3	西	40.0	26.0	7	1017.1	1027.1	1005.2
平均	15.7	27.2	6.8	75.4	85.4	65.9	2.4	20.3		94.1	31.3	9	1013.4	1024.4	996.8



②観測場所（奈良市東消防署）

（平成21年中）

区分 月	気温（℃）			実効湿度（％）			風速（m/s）			降水量（mm）			気圧（hpa）		
	月平均気温	最高	最低	月平均	最高	最低	月平均	最大	平均風向	月合計値	日最大	降水日数	月平均海面	最高	最低
1月	1.8	13.4	-5.0	84.4	91.3	80.6	2.4	16.4	西北西	99.0	29.5	11	1018.4	1036.2	974.0
2月	3.4	16.2	-5.4	82.7	92.4	72.7	2.1	16.0	北西	65.0	25.0	7	1018.4	1034.3	973.3
3月	5.1	20.4	-3.3	78.8	87.0	70.7	2.1	17.1	西	119.5	41.0	12	1022.4	1035.7	978.5
4月	10.7	25.5	-2.1	72.3	82.4	55.2	2.1	18.2	北西	87.0	35.0	8	1019.4	1033.0	986.6
5月	15.7	27.3	4.1	74.4	90.4	64.8	2.0	23.0	北西	134.0	36.0	9	1016.8	1032.9	1005.0
6月	19.8	28.8	9.5	77.3	84.3	69.3	1.8	17.8	北西	182.5	63.0	8	1012.0	1021.1	1000.3
7月	23.4	30.9	15.5	82.6	90.1	71.7	2.1	17.4	西	262.5	93.5	19	1012.3	1021.5	1002.1
8月	23.3	32.2	13.4	82.6	91.2	75.6	1.8	12.4	東南東	93.5	42.5	8	1013.8	1022.0	1005.3
9月	19.5	29.1	10.5	80.1	88.3	74.2	1.7	10.9	東南東	29.5	13.5	3	1017.4	1026.3	1003.6
10月	14.1	24.9	4.9	84.4	92.8	79.1	1.7	22.7	北北西	241.5	97.0	9	1020.1	1031.9	981.6
11月	8.7	22.4	-1.5	87.9	90.9	84.0	1.5	17.6	西	126.5	34.5	9	1025.4	1039.4	1003.4
12月	3.8	13.8	-3.9	84.6	91.7	74.2	2.4	24.4	北西	35.5	17.0	9	1020.5	1033.6	971.6
平均	12.4	23.7	3.1	81.0	89.4	72.7	2.0	17.8		123.0	44.0	9.3	1018.1	1030.7	990.4

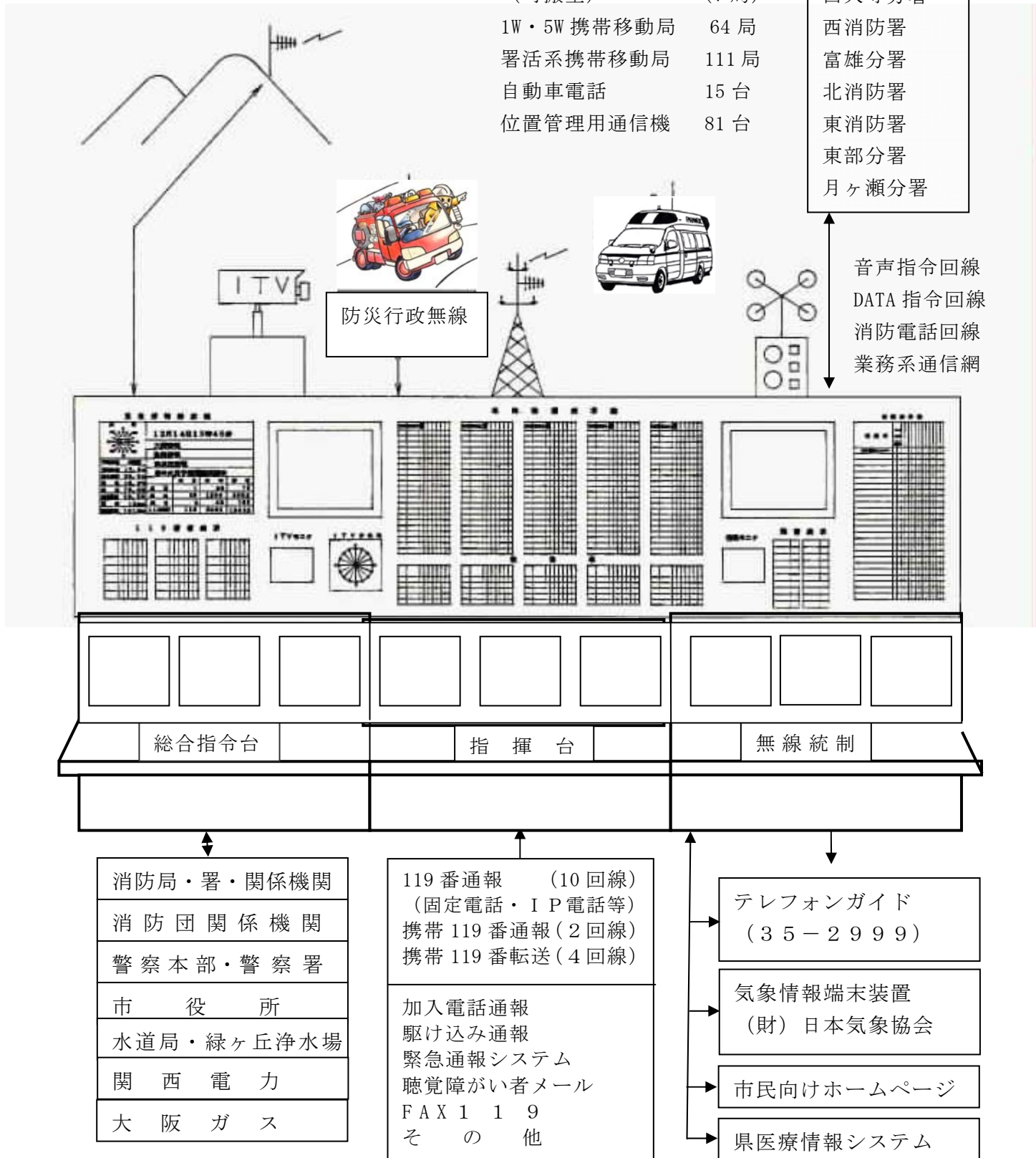
(7) 通信施設系統図

(平成22年4月1日現在)

(前進基地局)  
 一体山・都祁・柳生・第二阪奈2局

基地局	17局
(前進基地局)	(5局)
固定局	14局
10W移動局	88局
(可搬型)	(7局)
1W・5W携帯移動局	64局
署活系携帯移動局	111局
自動車電話	15台
位置管理用通信機	81台

- 中央消防署
- 南部分署
- 佐保分署
- 南消防署
- 西大寺分署
- 西消防署
- 富雄分署
- 北消防署
- 東消防署
- 東部分署
- 月ヶ瀬分署



防災行政無線

音声指令回線  
 DATA 指令回線  
 消防電話回線  
 業務系通信網

総合指令台

指揮台

無線統制

- 消防局・署・関係機関
- 消防団関係機関
- 警察本部・警察署
- 市役所
- 水道局・緑ヶ丘浄水場
- 関西電力
- 大阪ガス

- 119番通報 (10回線)  
 (固定電話・IP電話等)
- 携帯119番通報(2回線)
- 携帯119番転送(4回線)
- 加入電話通報
- 駆け込み通報
- 緊急通報システム
- 聴覚障がい者メール
- FAX 119
- その他

- テレフォンガイド  
 (35-2999)
- 気象情報端末装置  
 (財)日本気象協会
- 市民向けホームページ
- 県医療情報システム

# 救 急 関 係



「鉄道災害訓練より」

## 18 救急概要

平成21年中の救急出場件数は14,335件で前年と比べ369件増加し、搬送人員は13,288人となっており、一年間で市民約27.8人に1人の割合で搬送したことになります。

救急出場件数を事故別に分類するとトップに急病8,786件、続いて一般負傷2,140件、交通事故1,539件の順となっており、この3つの種別だけで全体の約86.9%を占めています。

当市においては、これらの救急事案に対処するため、平成4年度から救急高度化推進事業として最新の資器材と優れた救急隊員をもって、高規格救急車8台、救急救命士37名と普通救急車6台を配置して、あらゆる救急事故発生に備え市民の安全と救命率向上を図るために万全の体制を期しております。



「鉄道災害訓練より」

19 救急資器材

(平成22年4月1日現在)

分類	品名	分類	品名
観察用資器材	体温計	固定搬送用資器材	バックボード
	血圧計		ショートボード
	血中酸素飽和度測定器		ヘッドイモビライザー
	心電図伝送装置		頌椎脊椎固定搬送用具
	聴診器		
	心電計		
	ペンライト		
	呼気測定器		
呼吸循環管理用資器材	自動式人工呼吸器一式	消毒用資器材	紫外線殺菌灯
	手動式人工呼吸器一式		高圧蒸気滅菌消毒器
	酸素吸入器一式		手指消毒器
	自動式心マッサージ器		煮沸消毒器
	吸引器		噴霧消毒器
	気管内チューブ		防塵マスク
	経鼻エアウェイ	通信用資器材	携帯・自動車電話
	ラリングアルマスク		ファクシミリ
	バイトブロック		車載無線機
	ツーウェイチューブ		携帯無線機
	開口器		
	舌圧子		
	喉頭鏡	救出用資器材	指輪切断用カッター
	マギール鉗子		救命浮環
	自動体外式除細動器		ロープ (8mm×50m)
	ショックパンツ		金てこ (バール、万能斧)
	輸液セット		シートベルトカッター
	医薬品 (アドレナリン)		
心肺蘇生用背板	その他	ガーゼ槽	
頌部固定副子		薬品箱	
空気圧副子		膿盆	
梯状副子		汚物缶	
陰圧式固定具		手袋	
足首・手首固定ベルト		マスク	
三角巾		感染防止衣	
包帯		洗面器	
滅菌ガーゼ		臍帯クリップ	
救急絆創膏		各種包帯	
圧力計付止血帯		ネット包帯	
エスマルヒ止血帯		救急かばん	
多目的止血帯		保安帽	
止血鉗子		ピンセット	
熱傷処置キット		万能はさみ	
保温搬送用資器材		メインストレッチャー	在宅療法継続用資器材
		スクープストレッチャー	信号灯
		布担架	懐中電灯
	枕	警笛	
	ビニールシート	ハンドサーチライト	
	毛布	夜光チョッキ	
	タオルケット	トリアーシタッグ	
	保温用アルミシート		

20 救急概況（前年との比較）

区 分		年 別		比 較 △ 減
		平成 2 1 年	平成 2 0 年	
出 場 件 数		14,335	13,966	369
事 故 種 別	火 災	37	33	4
	自 然 災 害	0	0	0
	水 難	0	3	△ 3
	交 通	1,539	1,454	85
	労 働 災 害	110	103	7
	運 動 競 技	94	78	16
	一 般 負 傷	2,140	2,171	△ 31
	加 害	82	70	12
	自 損 行 為	206	209	△ 3
	急 病	8,786	8,457	329
	そ の 他	1,341	1,388	△ 47
救 急 件 数		13,100	12,763	337
搬 送 人 員（合 計）		13,288	12,939	349
不 搬 送 件 数		1,235	1,203	32
1 ヲ月平均出場件数		1194.6	1163.8	30.8
1 日平均出場件数		39.3	38.3	1.0

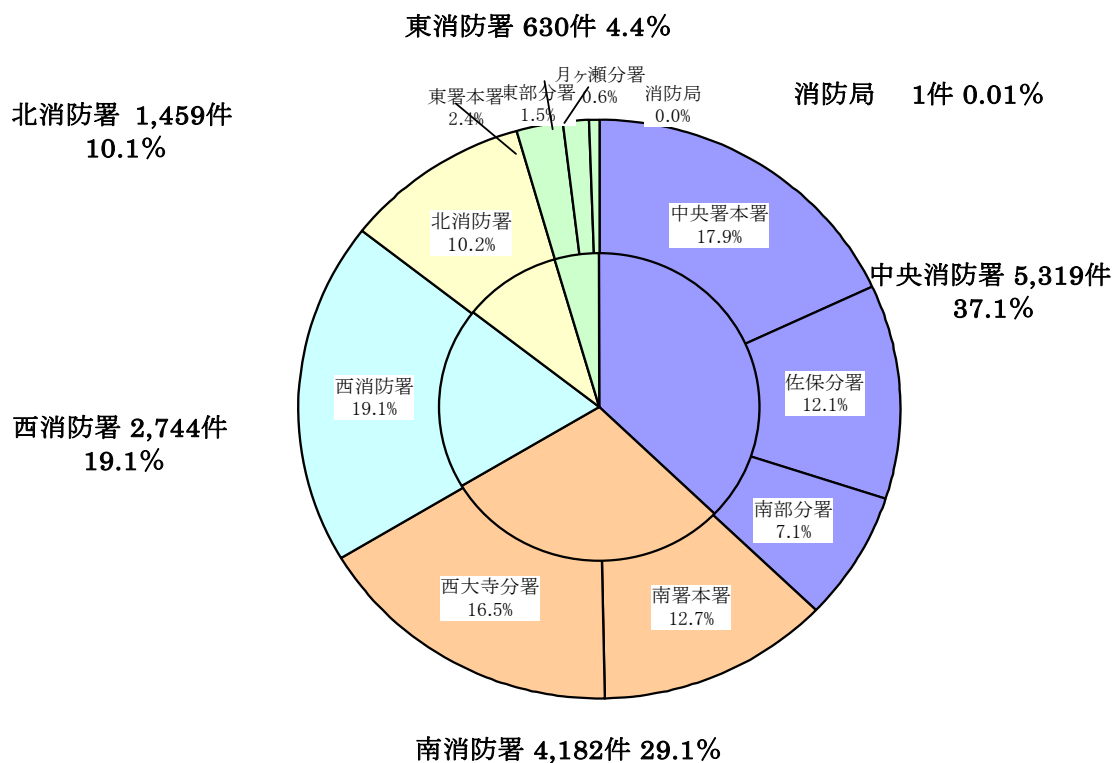
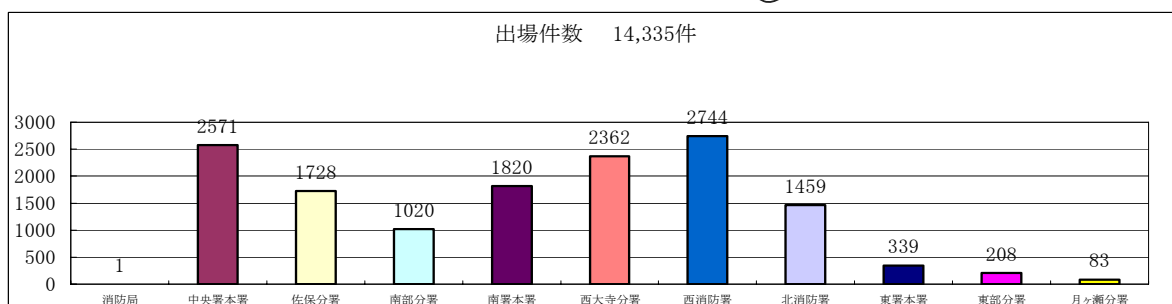
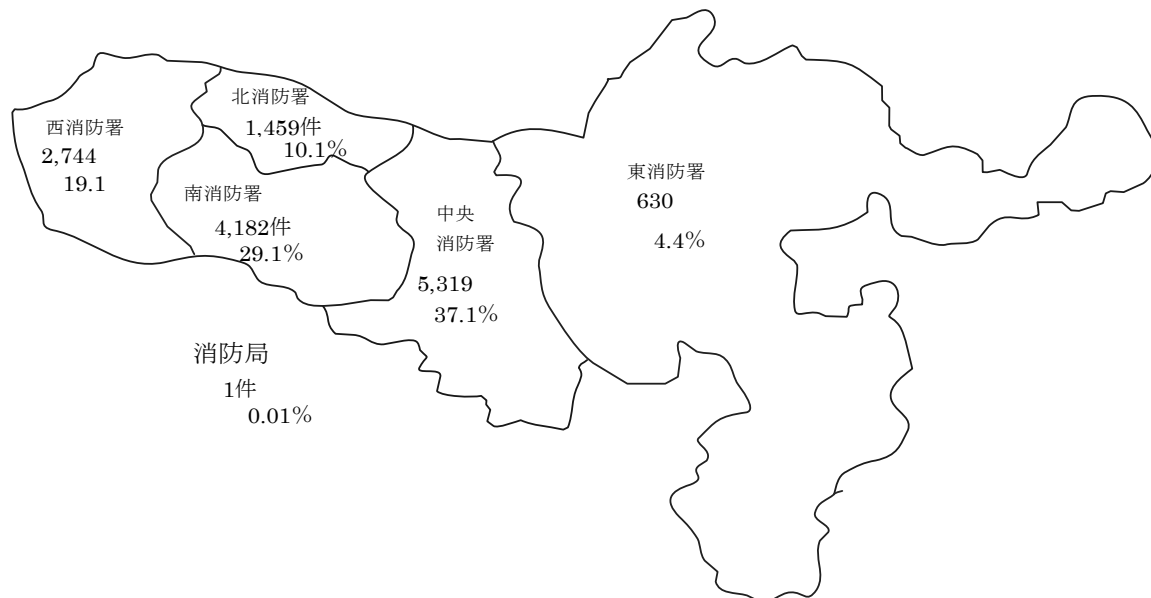
## 21 署所別救急状況

(平成21年中)

区分	署所別	計	消防局	中央消防署			南消防署		西消防署	北消防署	東消防署		
				本署	佐保分署	南部分署	本署	西大寺分署			本署	東部分署	月ヶ瀬分署
	出場件数	14,335	1	2,571	1,728	1,020	1,820	2,362	2,744	1,459	339	208	83
事故種別	火災	37	0	4	8	4	1	3	10	3	3	1	0
	自然災害	0	0	0	0	0	0	0	0	0	0	0	0
	水難	0	0	0	0	0	0	0	0	0	0	0	0
	交通	1,539	0	248	192	140	253	246	241	128	53	29	9
	労働災害	110	0	13	17	5	18	9	15	10	15	6	2
	運動競技	94	0	4	11	3	6	23	10	27	7	3	0
	一般負傷	2,140	0	382	300	135	221	367	418	222	47	34	14
	加害	82	0	23	9	8	12	9	11	10	0	0	0
	自損行為	206	0	57	25	14	23	37	27	17	3	0	3
	急病	8,786	1	1,610	1,066	645	983	1,384	1,793	923	205	133	43
	その他	1,341	0	230	100	66	303	284	219	119	6	2	12
	救急件数	13,100	0	2,367	1,557	945	1,649	2,137	2,501	1,361	314	202	67
	搬送人員(男)	6,813	0	1,179	785	448	927	1,112	1,288	691	209	129	45
	搬送人員(女)	6,475	0	1,212	796	521	758	1,062	1,235	683	111	75	22
	搬送人員	13,288	0	2,391	1,581	969	1,685	2,174	2,523	1,374	320	204	67
	不搬送件数	1,235	1	204	171	75	171	225	243	98	25	6	16
	1ヵ月平均出場件数	1,194.6	0.1	214.3	144.0	85.0	151.7	196.8	228.7	121.6	28.3	17.3	6.9
	1日平均出場件数	39.3	0.0	7.0	4.7	2.8	5.0	6.5	7.5	4.0	0.9	0.6	0.2

## 22 署所別救急出場件数

(平成21年中)





23 月別救急状況

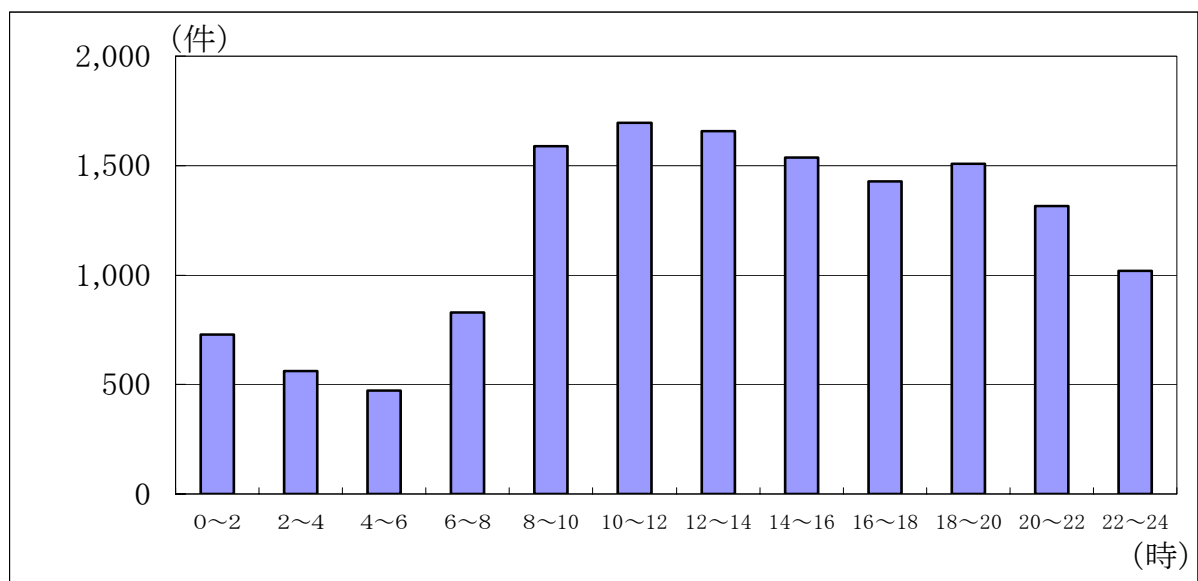
(平成21年中)

月別	区分	計	事故種別										
			火災	自然災害	水難	交通	労働災害	運動競技	一般負傷	加害	自損行為	急病	その他
計	出場件数	14,335	37	0	0	1,539	110	94	2,140	82	206	8,786	1,341
	搬送人員(男)	6,813	9	0	0	875	94	87	903	37	42	4,081	685
	搬送人員(女)	6,475	5	0	0	658	15	14	1,076	30	118	3,930	629
	搬送人員(計)	13,288	14	0	0	1,533	109	101	1,980	67	160	8,010	1,314
1月	出場件数	1,257	4	0	0	96	9	6	184	7	17	827	107
	搬送人員(男)	603	1	0	0	48	9	5	80	2	1	405	52
	搬送人員(女)	562	1	0	0	42	0	1	91	5	13	354	55
	搬送人員(計)	1,165	2	0	0	90	9	6	171	7	14	759	107
2月	出場件数	1,083	5	0	0	106	10	4	138	6	23	688	103
	搬送人員(男)	494	2	0	0	52	9	5	57	3	2	316	48
	搬送人員(女)	487	0	0	0	43	1	0	69	1	16	306	51
	搬送人員(計)	981	2	0	0	95	10	5	126	4	18	622	99
3月	出場件数	1,257	3	0	0	150	10	8	176	7	18	758	127
	搬送人員(男)	594	0	0	0	89	10	4	73	3	3	345	67
	搬送人員(女)	559	0	0	0	69	0	4	90	3	10	324	59
	搬送人員(計)	1,153	0	0	0	158	10	8	163	6	13	669	126
4月	出場件数	1,143	2	0	0	119	10	8	185	3	14	704	98
	搬送人員(男)	571	0	0	0	67	9	9	80	0	4	344	58
	搬送人員(女)	492	0	0	0	56	1	0	86	1	7	302	39
	搬送人員(計)	1,063	0	0	0	123	10	9	166	1	11	646	97
5月	出場件数	1,151	7	0	0	135	4	9	184	11	15	696	90
	搬送人員(男)	548	3	0	0	69	3	9	77	6	5	329	47
	搬送人員(女)	531	2	0	0	71	1	0	93	2	6	317	39
	搬送人員(計)	1,079	5	0	0	140	4	9	170	8	11	646	86
6月	出場件数	1,129	2	0	0	145	14	5	178	4	20	652	109
	搬送人員(男)	531	0	0	0	82	13	3	62	3	4	304	60
	搬送人員(女)	527	0	0	0	67	1	1	108	0	11	294	45
	搬送人員(計)	1,058	0	0	0	149	14	4	170	3	15	598	105
7月	出場件数	1,162	3	0	0	127	5	11	181	6	19	692	118
	搬送人員(男)	562	2	0	0	73	3	13	80	3	5	331	52
	搬送人員(女)	520	1	0	0	51	1	1	83	2	11	306	64
	搬送人員(計)	1,082	3	0	0	124	4	14	163	5	16	637	116
8月	出場件数	1,198	1	0	0	135	9	11	151	8	18	739	126
	搬送人員(男)	561	1	0	0	83	8	9	63	2	7	326	62
	搬送人員(女)	571	0	0	0	60	1	3	84	5	8	346	64
	搬送人員(計)	1,132	1	0	0	143	9	12	147	7	15	672	126
9月	出場件数	1,133	3	0	0	125	11	14	182	8	21	664	105
	搬送人員(男)	578	0	0	0	83	9	11	82	4	1	322	66
	搬送人員(女)	469	0	0	0	39	2	3	86	3	16	281	39
	搬送人員(計)	1,047	0	0	0	122	11	14	168	7	17	603	105
10月	出場件数	1,206	3	0	0	148	8	7	180	7	13	723	117
	搬送人員(男)	568	0	0	0	81	7	6	78	6	5	326	59
	搬送人員(女)	564	0	0	0	58	1	1	96	2	6	344	56
	搬送人員(計)	1,132	0	0	0	139	8	7	174	8	11	670	115
11月	出場件数	1,235	1	0	0	120	9	5	191	6	10	769	124
	搬送人員(男)	572	0	0	0	65	6	6	81	1	1	355	57
	搬送人員(女)	551	0	0	0	57	3	0	83	4	8	333	63
	搬送人員(計)	1,123	0	0	0	122	9	6	165	5	9	687	120
12月	出場件数	1,381	3	0	0	133	11	6	210	9	18	874	117
	搬送人員(男)	631	0	0	0	83	8	7	90	4	4	378	57
	搬送人員(女)	642	1	0	0	45	3	0	107	2	6	423	55
	搬送人員(計)	1,273	1	0	0	128	11	7	197	6	10	801	112

## 24 時間別救急状況

(平成21年中)

時間別 事故種別	計	火災	自然災害	水難	交通	労働災害	運動競技	一般負傷	加害	自損行為	急病	その他			
												転院搬送	医師搬送	輸器材送等	その他
計	14,335	37	0	0	1,539	110	94	2,140	82	206	8,786	1,318	8	0	15
0~2	727	2	0	0	40	2	0	93	11	23	531	25	0	0	0
2~4	561	3	0	0	23	0	0	56	14	19	427	18	0	0	1
4~6	471	1	0	0	21	1	0	40	6	10	377	15	0	0	0
6~8	829	0	0	0	118	7	1	95	2	9	580	15	0	0	2
8~10	1,588	6	0	0	189	13	13	241	0	22	936	165	0	0	3
10~12	1,694	3	0	0	155	23	18	267	5	18	927	272	4	0	2
12~14	1,657	5	0	0	189	13	19	264	4	16	873	272	1	0	1
14~16	1,537	1	0	0	182	30	25	270	3	11	835	176	3	0	1
16~18	1,428	7	0	0	228	11	14	244	5	14	756	148	0	0	1
18~20	1,509	3	0	0	188	7	2	231	5	31	920	120	0	0	2
20~22	1,314	1	0	0	128	2	1	203	9	19	896	55	0	0	0
22~24	1,020	5	0	0	78	1	1	136	18	14	728	37	0	0	2



25 傷病程度別搬送人員

(平成21年中)

区分	事故種別	計	火災	自然災害	水難	交通	労働災害	運動競技	一般負傷	加害	自損行為	急病	その他
	傷病程度												
計		13,288	14			1,533	109	101	1,980	67	160	8,010	1,314
	死亡	163				2			15		7	138	1
	重症	1,034	2			54	10		148		14	490	316
	中等症	5,901	4			206	33	29	636	14	90	3,951	938
	軽症	6,190	8			1,271	66	72	1,181	53	49	3,431	59
	その他												
新生児	死亡												
	重症	18										2	16
	中等症	44										3	41
	軽症	3							1			2	
	その他												
乳幼児	死亡	2										2	
	重症	9							2				7
	中等症	125				5			9	1		75	35
	軽症	571				53			169	1		342	6
	その他												
少年	死亡												
	重症	10				2			1			2	5
	中等症	142				17		12	11		2	79	21
	軽症	461				140		33	80	5	2	195	6
	その他												
成人	死亡	30				1					5	23	1
	重症	238	1			30	7		10		11	109	70
	中等症	1,842	2			117	32	17	118	10	81	1,172	293
	軽症	3,096	5			863	60	37	344	41	43	1,677	26
	その他												
老人	死亡	131				1			15		2	113	
	重症	759	1			22	3		135		3	377	218
	中等症	3,748	2			67	1		498	3	7	2,622	548
	軽症	2,059	3			215	6	2	587	6	4	1,215	21
	その他												

26 救急隊員の行った応急処置回数

(平成21年中)

事故種別	処置程度	計	止	固	人	心	酸	気	気	保	被	在	除	静	薬	血	心	血	心
			血	定	工	肺	素	道	管	温	覆	宅	細	脈	剤	圧	音	中	電
			血	定	呼	蘇	吸	確	保	挿	管	法	動	路	投	測	の	酸	図
					吸	生	入	保	管	管				確	与	定	聴	素	
計			667	498	22	263	2,618	375	7	3,185	1,238	6	34	181	57	11,602	773	12,714	2,414
	死亡	1,034		7	2	153	144	155	5	29			16	113	39	10	88	135	138
	重症	3,811	31	70	19	110	584	165	2	262	47	2	17	68	18	837	162	977	440
	中等症	16,507	150	184	1		1,556	49		1,563	231	3	1			5,410	349	5,761	1,249
	軽症	15,302	486	237			334	6		1,331	960	1				5,345	174	5,841	587
	その他																		
急病	死亡	869			2	129	121	131	3	25			16	97	34	9	70	114	118
	重症	2,104	3	2	16	81	360	123	1	134	4	1	16	54	16	424	118	476	275
	中等症	11,381	26	11	1		1167	41		1091	20	3	1			3795	280	3916	1029
	軽症	8,227	39	4			290	4		881	37	1				3,033	102	3,325	511
	その他																		
交通	死亡	15		2		2	2	2						2	1		1	2	1
	重症	248	15	32		3	25	5		14	21			2		52	11	52	16
	中等症	713	36	69			32	1		52	81					195	26	201	20
	軽症	3,217	153	160			8			178	346					1115	50	1,186	21
	その他																		
一般負傷	死亡	102		1		15	14	15	2	2				11	3	1	12	13	13
	重症	510	7	24	2	18	38	25	1	41	15			7	2	128	23	146	33
	中等症	1,711	68	77			43	2		163	96					595	14	614	39
	軽症	3,071	252	50			23	1		220	493					932	17	1,045	38
	その他																		
その他	死亡	48		4		7	7	7		2				3	1		5	6	6
	重症	949	6	12	1	8	161	12		73	7	1	1	5		233	10	303	116
	中等症	2,702	20	27			314	5		257	34					825	29	1,030	161
	軽症	787	42	23			13	1		52	84					265	5	285	17
	その他																		

## 27 救急救命士による特定行為実施状況

(平成21年中)

事故種別 応急処置	急病					交通事故					一般負傷					その他					合計				
	死 亡	重 症	中 等 症	軽 症	そ の 他	死 亡	重 症	中 等 症	軽 症	そ の 他	死 亡	重 症	中 等 症	軽 症	そ の 他	死 亡	重 症	中 等 症	軽 症	そ の 他	死 亡	重 症	中 等 症	軽 症	そ の 他
気道確保	83	53	0	0	0	2	1	0	0	0	11	8	0	0	0	2	3	0	0	0	98	65	0	0	0
気管挿管	3	1	0	0	0	0	0	0	0	0	2	1	0	0	0	0	0	0	0	0	5	2	0	0	0
静脈路確保(輸液)	66	32	2	3	0	1	1	0	0	0	6	2	0	0	0	1	1	0	0	0	74	36	0	0	0
薬剤投与	34	15	0	0	0	1	0	0	0	0	2	2	0	0	0	1	0	0	1	0	38	17	0	0	0
合計	186	101	2	3	0	4	2	0	0	0	21	13	0	0	0	4	4	0	1	0	215	120	0	0	0

## 28 診療科目別人員

(平成21年中)

診療科目別 傷病程度別	計	内 科	小 児 科	外 科	整 形 外 科	脳 外 科	泌 尿 器 科	産 科	眼 科	耳 鼻 科	そ の 他
計	13,288	4,886	670	900	2,194	1,506	76	152	29	80	2,795
死亡	163	86	0	5	0	1	0	0	0	1	70
重症	1,034	278	14	26	169	167	1	9	1	1	368
中等症	5,901	2,649	191	205	749	598	49	99	5	14	1,342
軽症	6,190	1,873	465	664	1,276	740	26	44	23	64	1,015
その他	0	0	0	0	0	0	0	0	0	0	0

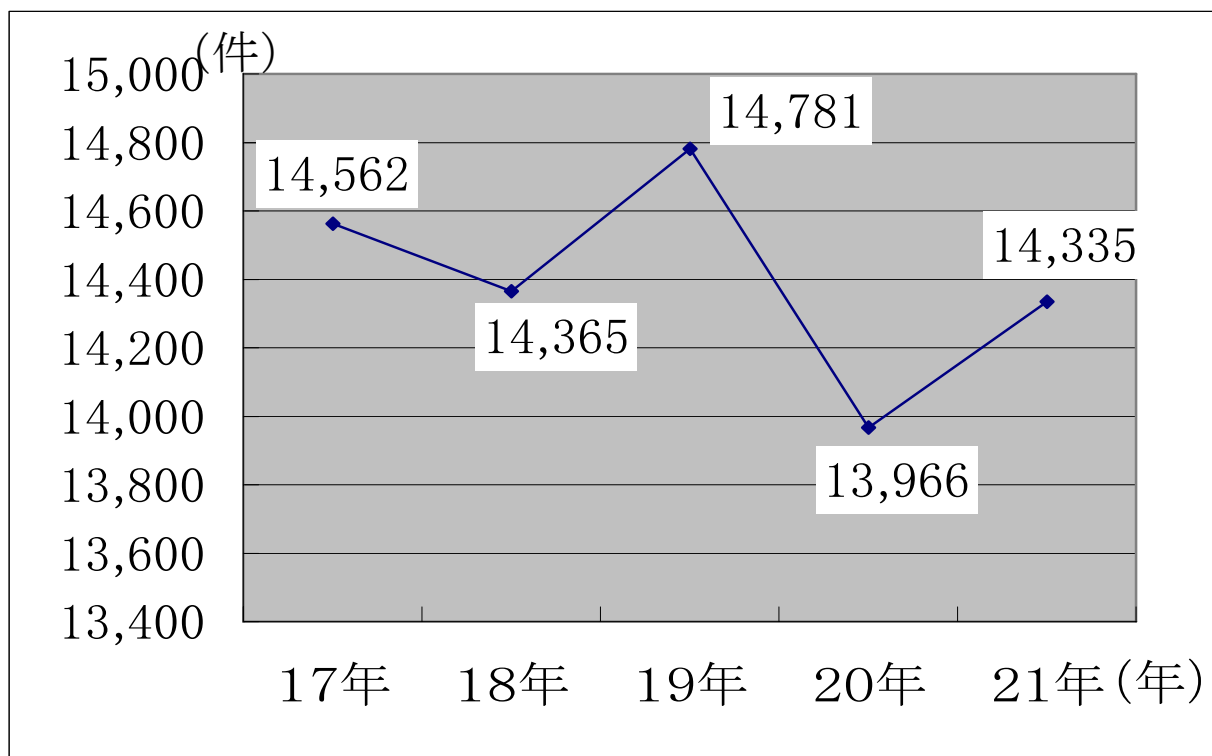


「BC災害訓練より」

29 過去5ヶ年の事故別救急状況

年別	区分	計	事故種別										
			火災	自然災害	水難	交通	労働災害	運動競技	一般負傷	加害	自損行為	急病	その他
平成21年	出場件数	14,335	37			1,539	110	94	2,140	82	206	8,786	1,341
	搬送人員	13,288	14			1,533	109	101	1,980	67	160	8,010	1,314
平成20年	出場件数	13,966	32		4	1,451	103	78	2,172	70	209	8,450	1,397
	搬送人員	12,939	14		2	1,477	101	84	2,016	64	147	7,647	1,521
平成19年	出場件数	14,781	24		4	1,580	101	99	2,127	79	174	9,061	1,532
	搬送人員	13,804	9		2	1,580	99	108	1,975	67	130	8,313	1,521
平成18年	出場件数	14,365	30		2	1,621	101	98	2,071	84	177	8,764	1,417
	搬送人員	13,465	6		2	1,669	98	108	1,944	70	132	8,041	1,395
平成17年	出場件数	14,562	39		4	1,730	79	83	2,166	81	206	8,591	1,583
	搬送人員	13,694	16		2	1,811	79	91	2,033	65	154	7,878	1,565

救急出場件数推移



# 救助関係



「鉄道災害訓練より」



### 30 救助概要

平成21年中の救助出動は116件で、うち65件の救助活動により、63名を救助しています。消防機関の行う救助活動は、近年、都市化の進展に伴い、災害の様相は複雑多様化・大規模化の傾向を強めており、救助事象における活動は複雑多岐にわたるものとなり、救助における高度な知識と技術が要求されるものとなっています。

当市の救助体制は、平成22年度、南消防署に高度な救助資機材を導入した高度救助隊が発足し、中央消防署に特別救助隊、西・北・東各消防署に救助隊を配置し、熟練された隊員により、あらゆる災害に対処し、市民の安全・安心に期しています。

また、国際消防救助隊員として6名の隊員を総務省消防庁に登録しており、海外で大規模災害での活動に備え、各種研修への参加または、あらゆる想定訓練・教養を実施しています。



「奈良県消防長会消防救助技術指導会より」



### 31 高度救助用資機材

高度救助隊・特別救助隊に配置している救助工作車Ⅱ・Ⅲ型に、ファイバースコープ等の探索機、熱画像直視装置等の高度な資機材を積載し、大地震で多発する崩壊現場に対応するため、地震警報器を新たに導入するなど装備の充実を図っております。

資機材名	特 長
画像探索機（Ⅰ型） （ファイバースコープ）	生き埋め現場でカメラを空隙内に差込探索する。（ケーブルが自由自在に曲がる。Ⅱ型と比較して焦点距離が短い。）
画像探索機（Ⅱ型）	倒壊ビルの壁に穴を開けカメラを差込、室内等を探索する。（棒カメラを差込、Ⅰ型と比較して焦点距離が長く全体を観察出来る。）
水中探査装置	水難救助現場等、水中にカメラを入れ検索する。
地中音響探索機	地中聴音機で閉鎖された遭難者のノック信号を聞いて遭難者の位置を確認する。
電磁波探査装置	地震や土砂災害などで倒壊した建物や土砂などの下敷きになっている生存者を探索する。
熱画像直視装置	赤外線カメラである。暗闇や煙の中で倒れている救助対象者を検索する。
夜間暗視装置	超高感度暗視スコープで暗闇や煙の中で倒れている救助対象者を検索する。
地震警報器	軽量かつコンパクトでどこでも使用できるもので、地震の初期微動を検知し、大きな揺れになる前にいち早く警報を発するため、隊員等の安全管理に必要である。
ダイヤモンドチェンソー	コンクリート等を切断することができ、倒壊ビル等の救助活動に必要である。
充電式鉄線カッター	バッテリーを電源とするため、倒壊ビル等の狭隘な現場での移動及び操作が容易である。
小型マット型空気ジャッキ	小さな隙間に挟まれた救助対象者を救出するもので、従前の重装備に比べ軽量化になっている。
携帯用コンクリート破壊器具	油圧、空圧、空気式器具の使用できない現場での削岩破壊に使用する携帯器具である。
携帯用救助器具	救助作業は徒歩による移動が多いため必要な救助器具（オノ、金テコ、ショベル他）を携帯用に軽量化したもの。
救助用支柱器具	倒壊した建物等に閉じ込められた救助対象者を救助するために柱等支えるもので、空気を用いて遠隔操作で伸縮できる。

32 救助資機材

(平成22年4月1日現在)

分類	品名	分類	品名
一般救助用器具	かぎ付はし 三連はし 金属製折たたみはし ワイヤはし 空気式救助マッ 空救命索発射 救助用担縛 平一 口ラビ 力滑	呼吸保護用器具	空気呼吸器(予備ボンベを含む。) 空気補充用ボンベ 酸素呼吸器(予備ボンベを含む。) 簡易呼吸器 防塵マスク 防風機
		隊員保護用器具	革耐電手袋 安全手袋 防塵メガネ 携防警報器 防塵マックス 防圧式化学防護服 耐熱放射線防護服(個人用線量計を含む。) 耐電ズボン 耐電長靴 防毒衣
重量物排除用器具	油圧ジャック 油圧スプレッダ 可搬ウイン ワイヤーロー マンホール救助器 救助用簡易起重機 マット型空気ジャッキ 大型油圧スプレッダ 救助用支柱器具	水難救助用器具	潜水器具一式 救命胴衣 水中投光器 救命浮標 救命ボート機
切断用器具	油圧切断機 エンジン溶断機 ガス溶断機 鉄線カッタ 空気切断機 大型油圧切断機 コンクリート・鉄筋切断用チェーンソー	測定用器具	可燃性ガス測定器 有毒ガス測定器 酸素濃度測定器 放射線測定器 携帯型生物剤検知装置 携帯型化学剤検知機 化学剤検知紙
破壊用器具	万能マ 携帯用コンクリート破壊器具 削岩ドリル ハンマドリ	救助用器具	投光器一式 携帯拡声器 携帯無線機 応急処置用セット その他の携帯用救助工具一式 緩降機
救助用器具	登山器具一式 バスケット担架		

33 救助概況（前年との比較）

区 分		年 別		比 較 △ 減
		平成21年	平成20年	
出 動 件 数		116	115	1
事 故 種 別	火 建 物	3	1	2
	災 建 物 以 外	0	0	0
	交 通	43	26	17
	水 難	2	5	△ 3
	自 然 災 害	0	0	0
	機 械	4	5	△ 1
	建 物	29	36	△ 7
	ガ ス ・ 酸 欠	0	0	0
	破 裂	0	0	0
	そ の 他	35	42	△ 7
	活 動 件 数		65	72
救 助 人 員		63	75	△ 12
1 ヲ 月 平 均 出 動 件 数		9.7	9.6	0.1

### 34 署別救助出動状況

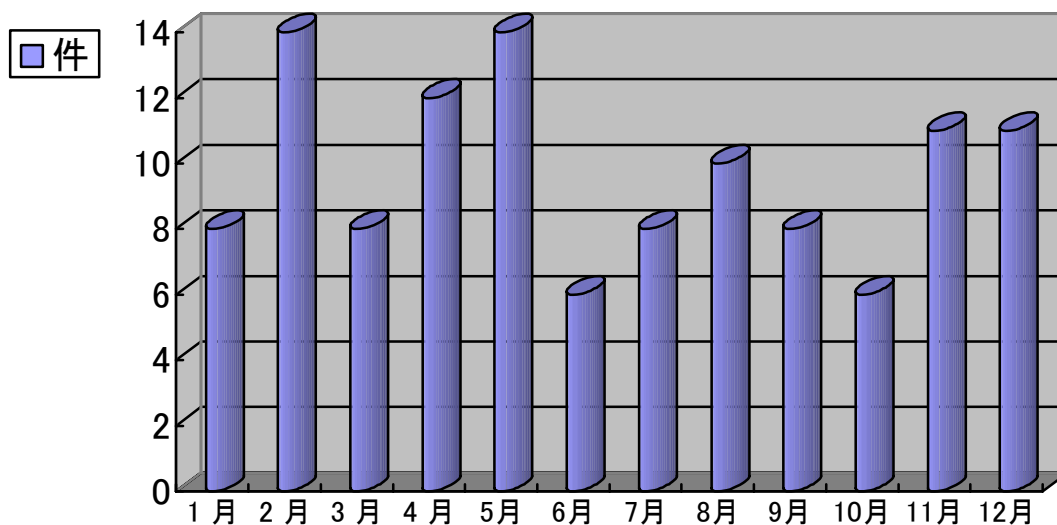
(平成21年中)

区分	事故種別	計	火災		交通事 故	水難 事 故	自然災 害事 故	機 械 事 故	建 物 事 故	ガ ス ・ 酸 欠 事 故	破 裂 事 故	そ の 他
			建 物	建 物 以 外								
計	出動件数	116	3	0	43	2	0	4	29	0	0	35
	活動件数	65	3	0	18	2	0	2	26	0	0	14
	救助人員	63	0	0	19	2	0	2	27	0	0	13
	活動台数	136	8	0	43	6	0	4	49	0	0	26
	活動人員	526	32	0	160	24	0	17	193	0	0	100
消防局	出動件数	0	0	0	0	0	0	0	0	0	0	0
	活動件数	0	0	0	0	0	0	0	0	0	0	0
	救助人員	0	0	0	0	0	0	0	0	0	0	0
	活動台数	0	0	0	0	0	0	0	0	0	0	0
	活動人員	0	0	0	0	0	0	0	0	0	0	0
中央消防署	出動件数	37	0	0	13	0	0	3	10	0	0	11
	活動件数	17	0	0	3	0	0	2	7	0	0	5
	救助人員	18	0	0	3	0	0	2	8	0	0	5
	活動台数	38	0	0	9	0	0	4	14	0	0	11
	活動人員	143	0	0	32	0	0	17	51	0	0	43
南消防署	出動件数	27	2	0	10	2	0	0	5	0	0	8
	活動件数	15	2	0	3	2	0	0	5	0	0	3
	救助人員	12	0	0	3	2	0	0	5	0	0	2
	活動台数	37	5	0	8	6	0	0	10	0	0	8
	活動人員	137	19	0	31	24	0	0	39	0	0	24
西消防署	出動件数	26	0	0	7	0	0	0	7	0	0	12
	活動件数	13	0	0	2	0	0	0	7	0	0	4
	救助人員	13	0	0	2	0	0	0	7	0	0	4
	活動台数	24	0	0	7	0	0	0	12	0	0	5
	活動人員	102	0	0	27	0	0	0	51	0	0	24
北消防署	出動件数	13	0	0	3	0	0	0	7	0	0	3
	活動件数	11	0	0	3	0	0	0	7	0	0	1
	救助人員	12	0	0	4	0	0	0	7	0	0	1
	活動台数	20	0	0	6	0	0	0	13	0	0	1
	活動人員	81	0	0	24	0	0	0	52	0	0	5
東消防署	出動件数	13	1	0	10	0	0	1	0	0	0	1
	活動件数	9	1	0	7	0	0	0	0	0	0	1
	救助人員	8	0	0	7	0	0	0	0	0	0	1
	活動台数	17	3	0	13	0	0	0	0	0	0	1
	活動人員	63	13	0	46	0	0	0	0	0	0	4
他府県出動	出動件数	0	0	0	0	0	0	0	0	0	0	0
	活動件数	0	0	0	0	0	0	0	0	0	0	0
	救助人員	0	0	0	0	0	0	0	0	0	0	0
	活動台数	0	0	0	0	0	0	0	0	0	0	0
	活動人員	0	0	0	0	0	0	0	0	0	0	0

### 35 月別救助出動状況

(平成21年中)

区 分 月 別	出 動 件 数	事 故 種 別										活 動 件 数	救 助 人 員
		火 災		交 通	水 難	自 然 災 害	機 械	建 物	ガ ス ・ 酸 欠	破 裂	そ の 他		
		建 物	建 物 以 外										
計	116	3	0	43	2	0	4	29	0	0	35	65	63
1月	8	1	0	4	0	0	0	1	0	0	2	4	2
2月	14	1	0	3	0	0	1	5	0	0	4	8	8
3月	8	0	0	2	0	0	1	2	0	0	3	4	4
4月	12	0	0	4	0	0	0	2	0	0	6	8	8
5月	14	1	0	6	1	0	0	3	0	0	3	7	6
6月	6	0	0	2	0	0	1	2	0	0	1	2	2
7月	8	0	0	4	1	0	0	2	0	0	1	5	5
8月	10	0	0	7	0	0	0	1	0	0	2	2	2
9月	8	0	0	4	0	0	0	2	0	0	2	6	6
10月	6	0	0	2	0	0	0	2	0	0	2	5	5
11月	11	0	0	1	0	0	1	3	0	0	6	8	8
12月	11	0	0	4	0	0	0	4	0	0	3	6	7



### 36 発生場所別救助出動状況

(平成21年中)

発生場所別	事故種別	計	火災		交通 事故	水 難 事 故	自 然 災 害 事 故	機 械 事 故	建 物 事 故	ガ ス ・ 酸 欠 事 故	破 裂 事 故	そ の 他
			建 物	建 物 以 外								
屋 内	計	116 (65)	3 (3)	0 (0)	43 (18)	2 (2)	0 (0)	4 (2)	29 (26)	0 (0)	0 (0)	35 (14)
	住居	54 (34)	3 (3)	0 (0)	0 (0)	0 (0)	0 (0)	0 (0)	28 (25)	0 (0)	0 (0)	23 (6)
	その他の屋内	4 (3)	0 (0)	0 (0)	0 (0)	0 (0)	0 (0)	2 (2)	0 (0)	0 (0)	0 (0)	2 (1)
道 路	高速自動車国道	0 (0)	0 (0)	0 (0)	0 (0)	0 (0)	0 (0)	0 (0)	0 (0)	0 (0)	0 (0)	0 (0)
	一般道路	25 (7)	0 (0)	0 (0)	25 (7)	0 (0)	0 (0)	0 (0)	0 (0)	0 (0)	0 (0)	0 (0)
外	内水面	2 (2)	0 (0)	0 (0)	0 (0)	2 (2)	0 (0)	0 (0)	0 (0)	0 (0)	0 (0)	0 (0)
	外水面	0 (0)	0 (0)	0 (0)	0 (0)	0 (0)	0 (0)	0 (0)	0 (0)	0 (0)	0 (0)	0 (0)
	山岳	0 (0)	0 (0)	0 (0)	0 (0)	0 (0)	0 (0)	0 (0)	0 (0)	0 (0)	0 (0)	0 (0)
	その他の屋外	31 (19)	0 (0)	0 (0)	18 (11)	0 (0)	0 (0)	2 (0)	1 (1)	0 (0)	0 (0)	10 (7)
地下		0 (0)	0 (0)	0 (0)	0 (0)	0 (0)	0 (0)	0 (0)	0 (0)	0 (0)	0 (0)	0 (0)
その他		0 (0)	0 (0)	0 (0)	0 (0)	0 (0)	0 (0)	0 (0)	0 (0)	0 (0)	0 (0)	0 (0)

※ ()内は活動件数

# 予 防 関 係



「消防フェアより」

### 37 月別査察実施状況

#### (1) 査察事業所別

(平成21年中)

	査察事業所数	査察実施数	月 別											
			1	2	3	4	5	6	7	8	9	10	11	12
計	6,431	1,659	174	130	124	153	147	161	163	132	142	112	140	81
第1号査察事業所	475	352	84	22	19	9	11	61	32	25	31	26	21	11
第2号査察事業所	376	188	7	14	17	39	25	15	10	16	13	5	18	9
第3号査察事業所	2,009	448	38	42	42	26	35	31	47	37	40	32	46	32
第4号査察事業所	3,571	671	45	52	46	79	76	54	74	54	58	49	55	29

#### (2) 用途別

(平成21年中)

	規制対象物数	査察実施数	月 別											
			1	2	3	4	5	6	7	8	9	10	11	12
計	8,487	2,249	395	179	144	192	171	157	189	222	194	155	158	93
1	イ	16	10	1	2	1		4	1				1	
	ロ	167	84	4	6	3	2	6	4	5	16	19	9	5
2	イ	1												
	ロ	23	12						3	9				
	ハ													
3	イ	9	2							1				1
	ロ	10	1								1			
4	イ	203	50	8	4	7	1	3	2	3	2	5	1	6
	ロ	292	95	1	17	6	2	8	9	4	2	17	12	13
5	イ	126	85	31	10	3	7	2	5	5	1	12	7	2
	ロ	3,287	467	36	30	23	49	42	32	49	53	36	56	44
6	イ	159	37			2	10	7	3	2	2	5		6
	ロ	93	104	4	11	17	54	11	2	1				2
	ハ	121	75	1	2	5	20	17	4	4	7	6	2	7
	ニ	108	27	2	1	5	2				1	2	1	12
7	420	113		30	6	1	1	2	11	45	7	4		6
8	24	6	3								1	1	1	
9	イ	3	1											1
	ロ	17	4	2						1		1		
10	16	9					1	1		1	1	1	4	
11	139	88	67	2	1	1	1	1	1	1	2	7	5	
12	イ	571	132	13	7	11	4	10	22	8	18	18	11	7
	ロ	1												
13	イ	170	50	1	2	4	5	8	7	6	3	4	2	6
	ロ	2												
14	438	90	14	6	4	2	4	8	9	20	11	5	4	3
15	821	200	38	20	18	10	14	9	19	21	15	9	12	15
16	イ	857	295	12	19	23	16	26	36	46	23	26	22	25
	ロ	321	55	5	7	4	5	6	6	5	3	1	5	4
16の2														
16の3														
17	69	157	152	3	1	1								
18	3													
19														
20														



38 用途別中高層建築物状況

(平成21年中)

用途 \ 階数		計	3階	4階	5階	6階	7階	8階	9階	10階	11階以上
計		3,514	1,385	733	958	182	110	73	58	8	7
1	イ	3	2	1							
	ロ	20	16	1	3						
2	イ	1		1							
	ロ	10	4	2	1	3					
	ハ										
3	イ	3	3								
	ロ	34	19	5	1	2	5	2			
4		43	30	10	2		1				
5	イ	68	25	23	7	4	3	5			1
	ロ	1,742	494	283	744	66	55	45	46	5	4
6	イ	53	32	12	4	2	3				
	ロ	33	21	9	2	1					
	ハ	14	10	3	1						
	ニ	1		1							
7		205	131	58	10	2	2	1	1		
8		4	3	1							
9	イ										
	ロ	2	2								
10		2	2								
11		20	18	1		1					
12	イ	66	57	6	3						
	ロ	1	1								
13	イ	13	8	3	2						
	ロ										
14		38	21	14	3						
15		342	164	91	42	32	11	2			
16	イ	589	238	152	107	48	23	12	5	2	2
	ロ	205	82	56	26	21	7	6	6	1	
16の2											
16の3											
17											
18											
19											
20											

### 39 防火管理者資格取得状況

年	甲種取得者	乙種取得者数	甲種再講習
昭和36年～平成21年合計	10,355	652	291
平成21年度	351	33	49

### 40 建築同意処理状況

(平成21年中)

区分	月別												
	計	1	2	3	4	5	6	7	8	9	10	11	12
取扱件数	454	32	35	44	36	21	36	66	33	36	28	37	50
確認申請	338	25	29	33	32	19	24	50	28	30	22	24	22
許可申請	85	6	5	7	1	2	10	12	2	3	6	10	21
計画通知	31	1	1	4	3		2	4	3	3		3	7

### 41 過去5ヵ年の建築同意処理件数状況

区分	年別				
	平成21年	平成20年	平成19年	平成18年	平成17年
計	454	528	519	601	595
新築	407	480	448	509	516
増築	44	45	56	61	44
その他	3	3	15	31	35

42 消防法及び火災予防条例に基づく各種届出状況

(平成21年中)

区 分	月 別	計	1	2	3	4	5	6	7	8	9	10	11	12
計		7,566	503	700	697	623	549	819	658	500	629	714	664	510
ヒートポンプ冷暖房機設置届		3		1						1	1			
ボイラー設置届		11			2	3		4	1	1				
温風暖房機設置届		1						1						
火気使用届出書		1			1									
改善(計画)報告書		765	44	62	40	53	76	75	98	68	66	80	50	53
乾燥設備設置届		16	4	1	4	2	2	3						
管理権原者変更届出書		19		1	1			3			11	1	2	1
給湯沸湯設備設置届		10		2	2			3				1	2	
共同防火管理者協議事項作成届		4				2					2			
共同防火管理者協議事項変更届		11		1			1	1	1	1	2	1	3	1
禁止行為の解除承認申請届		59	3	5	4	6	6	6	5	2	2	12	4	4
見学通知書		9	5				2	1					1	
工事期間中における消防計画作成届		13	2	1					2	1	1		1	5
指定建造物工事等届出		1								1				
指定建造物防災施設設置届		1			1									
消防訓練等実施計画作成届		1,237	80	105	105	70	92	111	87	87	121	131	159	89
消防計画作成届		309	17	17	29	32	30	51	19	24	23	30	17	20
消防計画変更届		222	10	15	19	26	17	27	19	17	17	20	22	13
消防法令適合通知書交付申請(公衆浴場)		2			1	1								
消防法令適合通知書交付申請(旅館)		14	2	1	3	1	2	2			1		1	1
消防用設備等設計届		125	10	16	17	14	6	13	9	4	9	12	8	7
消防用設備等設置届		335	21	41	36	29	17	36	27	25	29	20	34	20
消防用設備等着工届		263	27	29	24	16	22	34	23	15	18	19	26	10
消防用設備等点検結果報告届		2,567	190	281	225	225	167	245	222	137	185	253	240	197
消防用設備等特例申請書		11		1	1	1		1	1	1	1		3	1
厨房設備設置届		2			1									
蓄電池設備設置届		37	3	4	10	3	1	3	1	3	4		1	4
発電設備設置届		14	2	2	2	1	2	1			1		2	1
変電設備設置届		52	6	6	4	3	2	5	3	2	1	7	10	3
防火管理者解任届		15	1		4	1		2	2	1	2	2		
防火管理者選解任届		386	14	21	27	43	36	66	26	28	41	39	17	28
防火管理者選任届		154	7	11	18	19	16	22	12	9	7	10	7	16
防火自主点検結果報告書		2			1									
防火対象物使用開始届		190	12	21	22	15	11	27	12	15	14	11	22	8
防火対象物点検結果報告		170	8	23	26	7	7	14	8	21	17	13	14	12
防火対象物点検報告特例認定申請書		23	3	1				1	1	5	6	5	1	
炬設置届		10		2	2		1	1		1	3			
その他		9	1		1	1	2		1	1	1	1	1	
屋外消火栓着工届		1			1									
完成検査済証再交付申請		1				1								
軽微な変更届		28	5	3	4	3	5	2			5		1	
自動火災報知設備着工届		1			1									
地下タンク等点検結果報告		3			1				1					
地下貯蔵タンク等在庫管理等に関する計画届		9							8		1			
二酸化炭素消火設備着工届		1				1								
泡消火設備着工届		2			1	1								
誘導灯工事計画届		1			1									
完成検査前水張検査(他市設置)		23	3		3	2	2	5	3	3	1			1
完成検査申請(設置)		7			1	1	1	3						1
完成検査申請(転入移動タンク)		1			1									
完成検査申請(変更)		21		1	4	7	2		1	2	1	2	1	
危険物施設廃止届		17	2	1	3	2		1	3	1	3	1		
設置許可申請		8		2	2		1		1			1	1	
変更許可申請(種類・数量・倍数・位置等)		22	1	2	5	5		1	2	1	1	2		2
変更許可申請(転入移動タンク)		1			1									
危険物仮貯蔵・仮取扱申請(仮取扱)届		3			1				2					
危険物施設仮使用承認申請		20	1	2	5	5		1	1	1	1	2		1
危険物施設関係者住所氏名変更届		111	3		9	7	10	7	23	7	23	16	1	5
危険物施設使用休止・再開届(休止)		2				1	1							
危険物取扱者選任解任届		2							2					
危険物職務代行者選任解任届		30			4	2		9	6	3	3	2	1	
危険物品名・数量又は指定数量の倍数変更届		1							1					
危険物保安監督者選任解任届		78	3	7	6	6	6	19	8	3	1	8	4	7
譲渡引渡届		2	1											
予防規程認可申請(制定・変更)		14			2	2			3	4		2	1	
ミニローリー・貯蔵取扱届出書		4						2	2					
ミニローリー・貯蔵取扱廃止届出書		3						3						
圧縮アセチレンガス等貯蔵・取扱開始届		31	3	6	3	2	2	4	4		1	4	2	
圧縮アセチレンガス等貯蔵・取扱廃止届		3	1						2					
指定可燃物・貯蔵取扱届出書		10	5	1		1						3		
指定可燃物・貯蔵取扱廃止届出書		2	2											
少量危険物・貯蔵取扱届出書		17	1	2	3				3	2	1	2	3	
少量危険物・貯蔵取扱廃止届出書		13	1	2	3			2	2	1	1	1		

43 類別、数量別危険物施設数

(平成22年4月1日現在)

区分		製造所等の別	計	貯蔵所							取扱所				
				屋内	屋外タンク	屋内タンク	地下タンク	簡易タンク	移動タンク	屋外	給油	第一種販売	第二種販売	一般	
施設数			552	7	92	25	22	168	2	49	6	119	2		60
数量別	5倍以下		265	1	56	7	12	96	2	46	3	16			26
	5倍をこえ10倍以下		107	1	20	7	9	32			1	14	1		22
	10〃 50〃		87	2	11	7	1	37		1	2	15	1		10
	50〃 100〃		23	1	1	4		1		2		12			2
	100〃 150〃		11	1	2							8			
	150〃 200〃		9	1								8			
	200〃 1000〃		50		2			2				46			
類別	単	第1類	2		2										
		第2類	1		1										
		第3類													
	独	第4類	541	6	83	25	22	168	2	49	6	119	2		59
		第5類													
		第6類													
	混在	8	1	6										1	

44 危険物施設数及び各種許認可処理状況

(平成21年度中)

区分	計	製造所	貯 蔵 所							取 扱 所				
			屋内	屋外	屋内	地下	簡易	移動	屋外	給油	第一種販売	第二種販売	一般	
施設数														
処理状況	552	7	92	25	22	168	2	49	6	119	2	0	60	
計	204	18	31	10	20	21	0	5	0	81	0	0	18	
各種許認可・届出状況	設置許可	6	1			2				2			1	
	変更許可	23	5	1	2		1			12			2	
	完成検査（設置）	9		1			3			3			2	
	完成検査（変更）	26	5	1	2		2		1	12			3	
	仮使用	17	5		1		1			9			1	
	水圧検査	0												
	水張検査	20				20								
	品名・数量・倍数変更届	2		1						1				
	譲渡引渡届	1					1							
	廃止届	18		2			8		3		2		3	
保安監督者選解任届	82	3	24	5		3				41		6		

## 45 奈良市所在の指定文化財

(平成22年3月4日現在)

1. 指定文化財 1037件

[件数]

分 類		国 指 定			県 指 定	市 指 定	総 数	
有 形 文化財	建 造 物 ( ) 内は棟数	国宝 31 (35)	重要文化財 72 (107)	計 ※ 102 (142)	37 (58)	24 (29)	163 (229)	
	美 術 工 芸 品	絵 画	10	69	79	12	32	123
		彫 刻	45	216	261	32	25	318
		工芸品	27	115	142	13	7	162
		書跡典籍 古文書	9	109	118	9	4	131
		考古資料	4	16	20	1	5	26
		歴史資料	0	6	6	2	4	12
小 計		国宝 126	重要文化財 603	計 ※ 728	小計 106	小計 101	小計 935	
無形文化財		重要無形文化財			1	1	0	2
民 俗 文 化 財	有形民俗文化財	重要有形民俗文化財			2	3	7	12
	無形民俗文化財	重要無形民俗文化財			3	8	3	14
記 念 物	史 跡	特別史跡 2	史跡 25	計 27	5	8	40	
	名 勝	特別名勝 1	名勝 7	計 8	0	0	8	
	天然記念物	特別天然記念物 1	天然記念物 5	計 6	6	14	26	
小 計		特史名天 4	史名天 37	計 41	小計 11	小計 22	小計 74	
総 数		775			129	133	1037	

※合計件数が国宝及び重要文化財の各件数の和と一致しないのは、1件に国宝・重文の両方を含むものがあるためである。

2. 登録有形文化財 70件

建造物 68件「16箇所」

書跡・典籍 1件

歴史資料 1件

3. 選定保存技術 4件「国4件、県0件」

4. 旧村指定文化財 80件「月ヶ瀬村指定文化財31件、都祁村指定文化財49件

※国選定保存技術、県指定文化財、市指定文化財と重複している4件を除く。

46 指定文化財建造物等消防用設備設置状況

(平成22年3月1日現在)

指定別	建造物数	設備の種類								
		消 火 器	自 火 報	屋 外 消 火 栓	屋 内 消 火 栓	ド レ ン チ ャ ー	放 水 銃	非 常 警 報	漏 電 火 災 警 報 器	避 雷 設 備
計	233	565	212	107	45	19	264	3	5	119
国 宝	35	118	33	23	18	13	95			30
重要文化財	108	268	100	44	21	5	138	1	1	66
史 跡	1	6	1	2				1		
県 指 定	59	116	54	27	5	1	28		4	16
市 指 定	30	57	24	11	1		3	1		7



「唐招提寺消防訓練より」

## 47 火災予防広報等活動状況

(平成21年中)

月別 区分	防火訓練等		電話 パト ロール	広 報 活 動	消防庁舎施設見学		防火訪問	
	回 数	参 加 人 員			回 数	参 加 人 員	ひ と り 暮 ら し	一 般 家 庭
計	265	23,658	1,906	1,775	49	2,704		8
1 月	22	1,874	171	262	12	602		
2 月	18	1,342	124	168	12	746		
3 月	25	1,207	288	162	2	67		
4 月	9	1,152	126	110				
5 月	12	2,635	130	142	3	76		
6 月	19	3,209	182	110	8	638		
7 月	12	491	133	79				
8 月	11	212	119	134	1	27		
9 月	22	1,383	115	79	1	105		
10 月	35	3,624	105	135	4	186		
11 月	54	4,767	249	153	4	179		8
12 月	26	1,762	164	241	2	78		



## 48 女性防災クラブ・幼年消防クラブの現況

### (1) 女性防災クラブ

(平成22年4月1日現在)

番号	クラブ名	クラブ員数	結 成 年 月 日
1	学 園 朝 日	62	S46. 11. 30
2	柳 生 地 区	60	S47. 9. 30
3	東 里 地 区	40	S49. 3. 8
4	大 柳 生 地 区	60	S49. 7. 19
5	狭 川 地 区	18	S49. 8. 6
6	精 華 地 区	28	S50. 3. 16
7	鳥 見 地 区	80	H 8. 6. 13
8	神 功 地 区	119	H 9. 2. 2
9	朱 雀 地 区	67	H 9. 2. 22
10	左 京 地 区	60	H 9. 11. 18
11	明 治 地 区	60	H10. 3. 28
12	済 美 地 区	68	H10. 8. 21
13	済 美 南 地 区	131	H11. 9. 23
14	鼓 阪 地 区	83	H11. 11. 23
15	都 跡 地 区	120	H12. 2. 13
16	飛 鳥 地 区	116	H12. 4. 16
17	椿 井 地 区	96	H12. 4. 26
18	右 京 地 区	70	H12. 9. 30
19	帯 解 地 区	100	H13. 5. 20
20	月 ケ 瀬 地 区	50	H17. 4. 1
21	都 祁 地 域	69	H18. 10. 22
22	東 市	104	H21. 3. 10
	計	1,661	



「文化財防火ゼミナール」

(2) 幼年消防クラブ

(平成22年4月1日現在)

名 称		クラブ員数	結成年月日	所 在 地
計		162		
1	佐保山保育園	55	S62. 6. 11	奈良市法蓮町1368
2	学園前保育園	38	H 4. 6. 19	奈良市中山町西三丁目535-200
3	みずほ保育園	10	H 5. 6. 30	奈良市押熊町464
4	愛の園保育園	15	H10. 10. 2	奈良市法蓮町986-73
5	中登美保育園	44	H10. 10. 2	奈良市中登美ヶ丘一丁目4162



「中央消防署“七夕まつり”より」



# 火 災 統 計



「奈良市役所消防訓練より」

## 49 火災概要

平成21年中に発生いたしました火災件数は113件で前年（121件）より8件減少しました。

(1) 火災種別ごとに見ますと、建物火災68件、林野火災2件、車両火災16件、その他の火災27件となっており、前年と比較すると建物火災が5件、車両火災は1件増加です。また林野火災が1件、その他の火災が13件の減少となっています。

出火原因別では、放火・放火の疑いが25件で全体の22%と最も多くなっています。その他の主な出火原因としては、こんろ14件（12.3%）、たばこ13件（11.5%）となっています。

(2) 建物焼損床面積は、2,838㎡で前年（4,068㎡）に比べ1,230㎡減少しました。

建物焼損表面積は、170㎡で前年（113㎡）に比べ57㎡増加しました。

林野焼損面積は、27aで前年（3a）より24a増加しました。

(3) 死傷者の内、死者は4名で前年（1名）より3名増加しました。負傷者は13名で前年（14名）より1名減少しました。

(4) 損害額は、320,215千円で前年（274,645千円）より45,570千円増加しました。

(5) 出火率（人口1万人当たりの出火件数）は、3.07で前年（3.27）と比べ0.2ポイント減少しました。

(6) 月別火災発生状況は、火災の多い月は2月が20件で最も多く、次いで5、6月の13件で、逆に少ない月は12月の5件でした。

(7) 建物火災の発生状況については、用途別にみると専用住宅40件、併用住宅3件、共同住宅7件と住宅からの出火が建物火災全体の73.5%を占めています。

主な出火原因では、こんろが14件（20.6%）、放火・放火の疑い11件（16.1%）、たばこ9件（13.2%）となっています。



50 火災概況（前年との比較）

区分 \ 年別	平成 2 1 年	平成 2 0 年	比較 △ 減
出火件数	113	121	△ 8
建物	68	63	5
林野	2	3	△ 1
車両	16	15	1
その他	27	40	△ 13
焼損棟数	82	81	1
全焼	22	15	7
半焼	2	7	△ 5
部分焼	20	19	1
ぼや	38	40	△ 2
建物焼損床面積（㎡）	2,838	4,068	△ 1,230
建物焼損表面積（㎡）	170	113	57
林野焼損面積（a）	27	3	24
死傷者	17	15	2
死者	4	1	3
負傷者	13	14	△ 1
り災世帯数	55	55	0
全損	18	16	2
半損	1	4	△ 3
小損	36	35	1
り災人員	119	137	△ 18
損害額（千円）	320,215	274,645	45,570
建物	314,720	261,388	53,332
林野	0	0	0
車両	5,263	4,896	367
その他	232	8,361	△ 8129
出火率（件） （人口1万人当たり）	3.07	3.27	△ 0.20

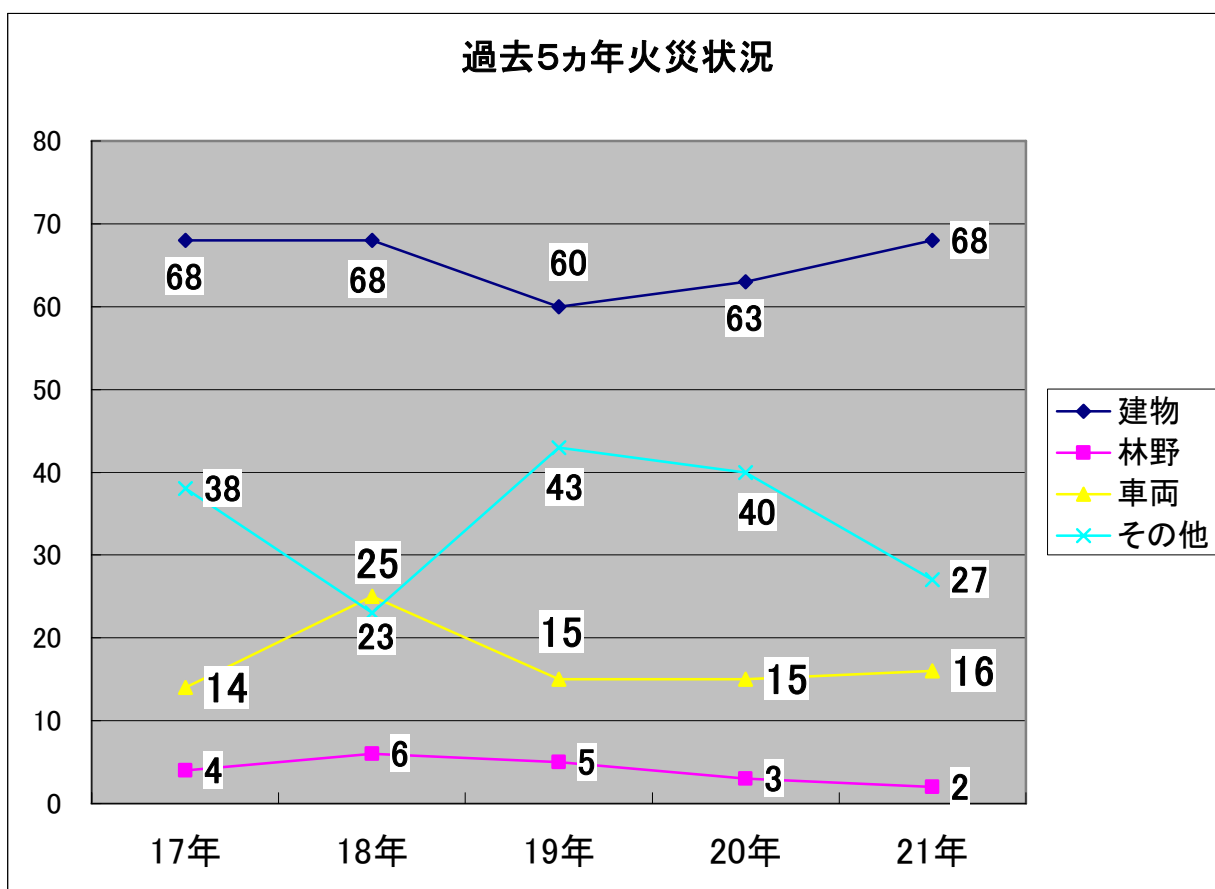
## 51 署別火災概況

(平成21年中)

区分 \ 署別	計	中央署	南署	西署	北署	東署
出火件数	113	34	37	17	7	18
建物	68	24	19	12	6	7
林野	2	0	0	0	0	2
車両	16	7	5	1	0	3
その他	27	3	13	4	1	6
焼損棟数	82	30	20	13	6	13
全焼	22	5	4	4	2	7
半焼	2	0	1	0	0	1
部分焼	20	6	8	1	3	2
ぼや	38	19	7	8	1	3
建物焼損床面積 (m <sup>2</sup> )	2,838	583	742	480	168	865
建物焼損表面積 (m <sup>2</sup> )	170	43	43	5	67	12
林野焼損面積 (a)	27	15	8	0	0	4
死傷者	17	1	2	6	1	7
死者	4	0	1	1	0	2
負傷者	13	1	1	5	1	5
り災世帯数	55	18	8	14	5	10
全損	18	4	2	5	1	6
半損	1	0	1	0	0	0
小損	36	14	5	9	4	4
り災人員	119	40	14	25	9	31
損害額 (千円)	320,215	30,836	88,225	42,895	7,426	150,833
建物	314,720	28,067	86,323	42,344	7,426	150,560
林野	0	0	0	0	0	0
車両	5,263	2,687	1,899	412	0	265
その他	232	82	3	139	0	8

52 過去5ヵ年の火災状況

区分 年別	出火件数					焼 損 棟 数	り 災 世 帯 数	り 災 人 員	死傷者		焼損面積			損 害 額 (千円)
	計	建 物	林 野	車 両	そ の 他				死 者	負 傷 者	建 物 床 面 積 ( $m^2$ )	建 物 表 面 積 ( $m^2$ )	林 野 (a)	
21	113	68	2	16	27	82	55	119	4	13	2,838	170	27	320,215
20	121	63	3	15	40	81	55	137	1	14	4,068	113	3	274,645
19	123	60	5	15	43	75	48	103	5	12	1,708	143	24	195,164
18	122	68	6	25	23	82	68	132	3	6	2,090	120	11	284,069
17	125	69	4	14	38	98	92	223	10	15	2,605	396	9	325,751



53 校區別火災状況

校區別	区分	出火件数					焼損棟数	り災世帯数
		計	建物	林野	車両	その他		
総計		113	68	2	16	27	82	55
椿	井	3	3				3	3
飛	鳥	2			2			
鼓	阪	2	2				2	1
濟	美	1	1				1	
佐	保	6	6				10	8
大	宮	3	2		1		4	
都	跡	11	3		2	6	3	
大	安	0						
東	市	5	3		1	1	3	1
平	城	6	6				6	5
辰	市	5	5				5	
明	治	2	2				2	1
帯	解	2	1			1	1	1
精	華	4			4			
伏	見	13	5		1	7	5	4
富	雄	2	1			1	2	
富	雄	4	2		1	1	2	5
田	原	6	3	1	2		4	2
柳	生	1				1		
大	柳	1	1				4	3
相	和	3	1			2	3	2
あ	や	2	1			1	1	
鶴	舞	0						
鳥	見	0						
登	美	1	1				1	
六	条	3	3				4	4
青	和	1	1				1	3
右	京	0						
東	登	1	1				1	1
二	名	3	2			1	2	2
西	大	1	1				1	
富	雄	0						
平	城	1	1				1	1
大	安	3	2		1		2	
三	確	2	2				2	2
神	功	1				1		
朱	雀	0						
濟	美	1	1				1	1
鼓	阪	2	2				2	1
伏	見	0						
佐	保	0						
佐	保	2	1			1	1	1
左	京	0						
月	ヶ	1				1		
並	松	3	2	1			2	2
都	祁	0						
吐	山	1			1			1
六	郷	2				2		



(平成21年中)

り災人員	焼損面積			死傷者		損害額 (千円)
	建物床面積 (㎡)	建物表面積 (㎡)	林野 (a)	死者	負傷者	
119	2,838	170	27	4	13	320,215
4	1					120
						982
3						1
						7
18	338	38				10,494
	26	3				4,897
	345					43,147
						0
1	132	2			1	10,184
8	55	67			1	7,885
	112	18				9,809
2	84					3,006
4	1		15			284
						584
7	117	24	8	1		7,988
	100				1	1,366
7	212				2	20,776
10	209	2	1		2	6,921
						0
12	181			2	1	32,725
6	279	10			2	91,633
						0
						0
						0
						3
7	168				1	26,038
6	30	5			1	8,120
						0
4	113					0
3	137			1		11,575
						0
						0
1	1				1	89
		1				243
5						507
						0
						0
3	1					453
4						412
						0
						0
1						412
						0
						0
3	196		3			19,454
						0
						100
						0

## 54 気象別火災状況

### (1) 風速別

(平成21年中)

風速 (m/s)								
火災種別	計	0.0以上 1.0未満	1.0以上 2.0未満	2.0以上 3.0未満	3.0以上 4.0未満	4.0以上 5.0未満	5.0以上 6.0未満	6.0以上
計	113	4	31	26	23	14	7	8
建物	68	4	15	15	17	7	5	5
林野	2	0	0	0	0	1	1	0
車両	16	0	6	5	3	2	0	0
その他	27	0	10	6	3	4	1	3

### (2) 湿度別

(平成21年中)

湿度 (%)								
火災種別	計	40未満	40以上 50未満	50以上 60未満	60以上 70未満	70以上 80未満	80以上 90未満	90以上
計	113	13	10	14	24	14	20	18
建物	68	5	4	6	17	10	9	17
林野	2	1	0	0	1	0	0	0
車両	16	0	1	3	3	3	5	1
その他	27	7	5	5	3	1	6	0

## 55 覚知方法別火災状況

(平成21年中)

覚知方法別							
火災種別	計	火災報知 専用電話	加入電話	警察電話	駆け付け 通報	事後聞知	その他
計	113	86	5	1	0	14	7
建物	68	54	2	1	0	9	2
林野	2	2	0	0	0	0	0
車両	16	14	1	0	0	1	0
その他	27	16	2	0	0	4	5

## 56 曜日別火災状況

(平成21年中)

曜日別								
火災種別	計	日	月	火	水	木	金	土
計	113	19	26	21	14	16	8	9
建物	68	11	12	16	10	9	5	5
林野	2	0	0	0	0	1	0	1
車両	16	4	2	3	2	1	2	2
その他	27	4	12	2	2	5	1	1

## 57 覚知時間別火災状況

(平成21年中)

火災種別 覚知時間別	計	建 物	林 野	車 両	そ の 他
計	113	68	2	16	27
0 時 ~ 1 時	0	0	0	0	0
1 時 ~ 2 時	3	3	0	0	0
2 時 ~ 3 時	4	3	0	0	1
3 時 ~ 4 時	2	1	0	1	0
4 時 ~ 5 時	0	0	0	0	0
5 時 ~ 6 時	2	1	0	1	0
6 時 ~ 7 時	1	0	0	1	0
7 時 ~ 8 時	2	1	0	0	1
8 時 ~ 9 時	6	5	0	1	0
9 時 ~ 10 時	9	4	0	4	1
10 時 ~ 11 時	7	4	0	2	1
11 時 ~ 12 時	2	1	0	0	1
12 時 ~ 13 時	8	5	1	0	2
13 時 ~ 14 時	7	3	0	0	4
14 時 ~ 15 時	5	5	0	0	0
15 時 ~ 16 時	3	1	1	0	1
16 時 ~ 17 時	14	5	0	3	6
17 時 ~ 18 時	7	6	0	0	1
18 時 ~ 19 時	2	1	0	0	1
19 時 ~ 20 時	7	7	0	0	0
20 時 ~ 21 時	2	2	0	0	0
21 時 ~ 22 時	4	1	0	1	2
22 時 ~ 23 時	5	4	0	1	0
23 時 ~ 24 時	11	5	0	1	5

備 考 0時～1時は0時を含め1時は含まないものとし、以下同様とします。



「燃焼実験より」

58 月別火災状況

区分 月別	出火件数					焼損棟数					り災世帯数			
	計	建 物	林 野	車 両	そ の 他	計	全 焼	半 焼	部 分 焼	ぼ や	計	全 損	半 損	小 損
1月	7	5	0	2	0	8	2	0	1	5	6	1	0	5
2月	20	10	0	2	8	13	5	0	5	3	9	6	0	3
3月	9	7	0	1	1	7	0	0	4	3	4	0	0	4
4月	8	2	1	1	4	2	0	0	0	2	0	0	0	0
5月	13	9	0	1	3	10	2	1	2	5	9	0	1	8
6月	13	7	0	4	2	7	3	0	0	4	4	1	0	3
7月	6	4	0	0	2	5	1	0	1	3	4	1	0	3
8月	10	5	0	1	4	5	0	0	2	3	2	0	0	2
9月	7	5	1	0	1	5	1	1	0	3	2	0	0	2
10月	8	6	0	1	1	8	4	0	2	2	5	4	0	1
11月	7	3	0	3	1	5	2	0	2	1	4	2	0	2
12月	5	5	0	0	0	7	2	0	1	4	6	3	0	3
計	113	68	2	16	27	82	22	2	20	38	55	18	1	36
昨年計	121	63	3	15	40	81	15	7	19	40	55	16	4	35
比較 △減	△ 8	5	△ 1	1	△ 13	1	7	△ 5	1	△ 2	0	2	△ 3	1

(平成21年中)

り 災 人 員	死傷者		焼損面積			火災別損害額 (千円)				
	死 者	負 傷 者	建 物 床 ( $m^2$ )	建 物 表 ( $m^2$ )	林 野 ( $a$ )	計	建 物	林 野	車 両	そ の 他
19	2	2	182	4	0	31,826	31,579	0	239	8
10	1	3	530	67	8	14,385	14,246	0	101	38
8	0	0	38	18	0	4,535	4,265	0	270	0
0	0	0	0	2	3	282	79	0	200	3
23	0	5	244	7	0	11,493	10,723	0	631	139
14	1	0	341	0	15	21,464	20,471	0	959	34
8	0	3	148	5	0	22,013	22,013	0	0	0
4	0	0	7	0	0	1,459	459	0	1,000	0
3	0	0	345	0	1	41,678	40,978	0	700	0
9	0	0	478	56	0	87,873	87,667	0	206	0
10	0	0	319	8	0	6,304	5,367	0	927	10
11	0	0	206	3	0	22,627	22,597	0	30	0
119	4	13	2,838	170	27	265,939	260,444	0	5,263	232
137	1	14	4,068	113	3	159,507	261,388	0	4,896	8,361
△ 18	3	△ 1	△ 1,230	57	24	106,432	△ 944	0	367	△ 8,129

59 用途別・原因別火災状況

火災種別	原因別	合	た	こ	か	風		焼	ス	こ	ボ	煙	排
	用途別	計	こ	ろ	ま	か	炉	却	ト	た	イ	突	気
			ば	ん	ど	ま	か	炉	ブ	つ	ラ	・	管
			こ	ろ	ど	ま	か	炉	ブ	つ	ラ	・	管
	合計	113	13	14			1		1	4			6
建	小計	68	9	14			1			4			
	専用住宅	40	4	10			1			4			
	併用住宅	3		1									
	共同住宅	7	3										
	劇場												
	公会堂												
	キャバレー												
	遊技場												
	料理店												
	飲食店	1											
	物品販売店舗												
	旅館												
	病院												
	社会福祉施設												
	幼稚園												
	学校												
	図書館												
	特殊浴場												
	公衆浴場												
	停車場												
神社・寺院													
物	工場	1	1										
	スタジオ												
	駐車場												
	航空機格納庫												
	倉庫												
	事務所												
	複合用途・特定												
	複合用途・非特定												
	地下街												
	準地下街												
文化財													
その他	16	1	3										
林野	2												
車両	16	1										6	
その他	27	3						1					



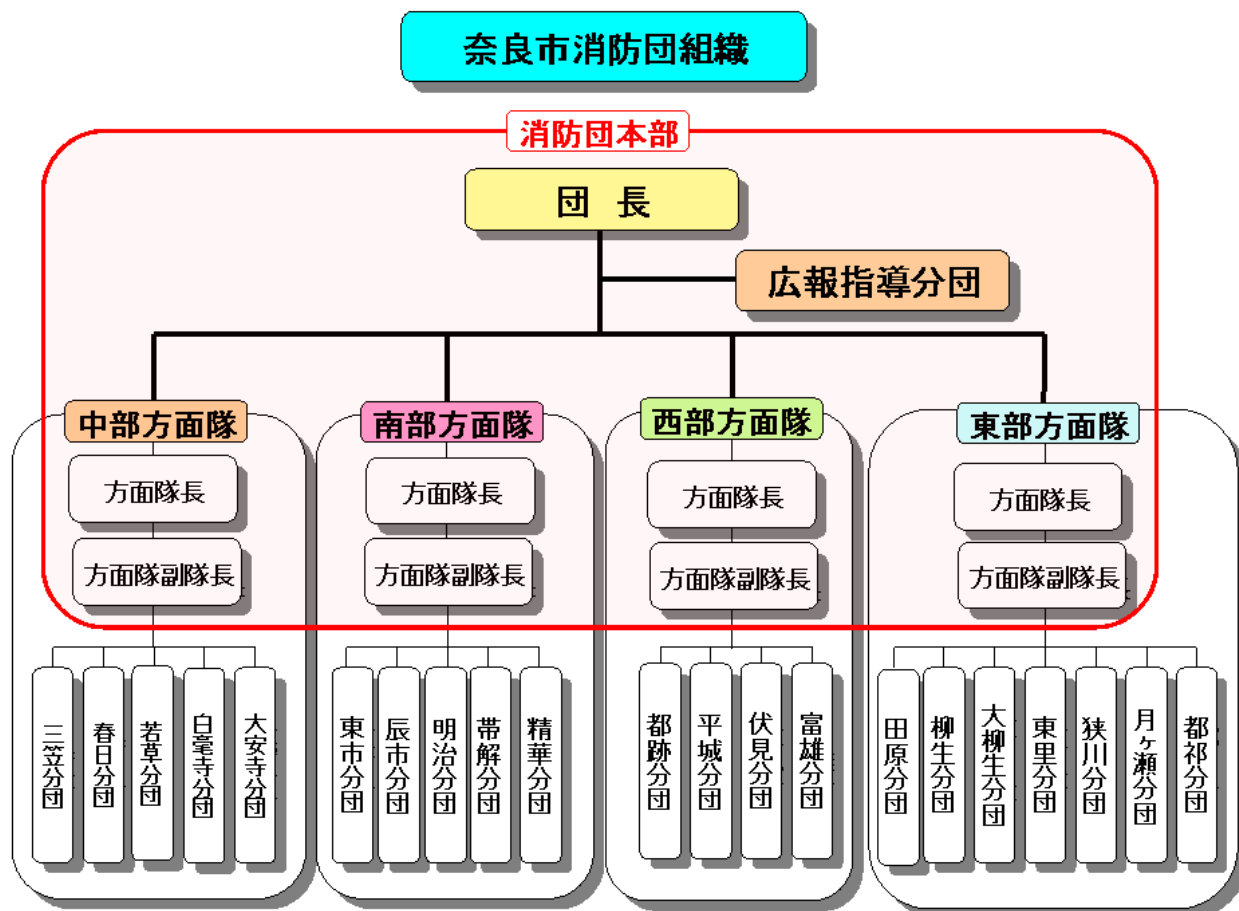




# 消 防 団 関 係

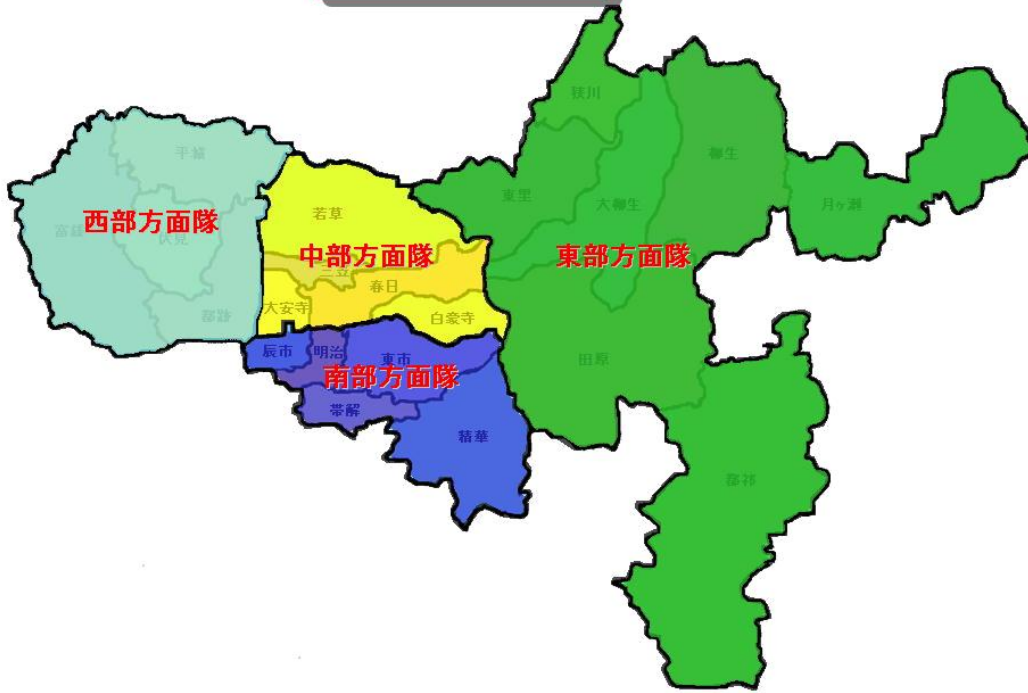


「平成 2 2 年若草山 山焼きより」

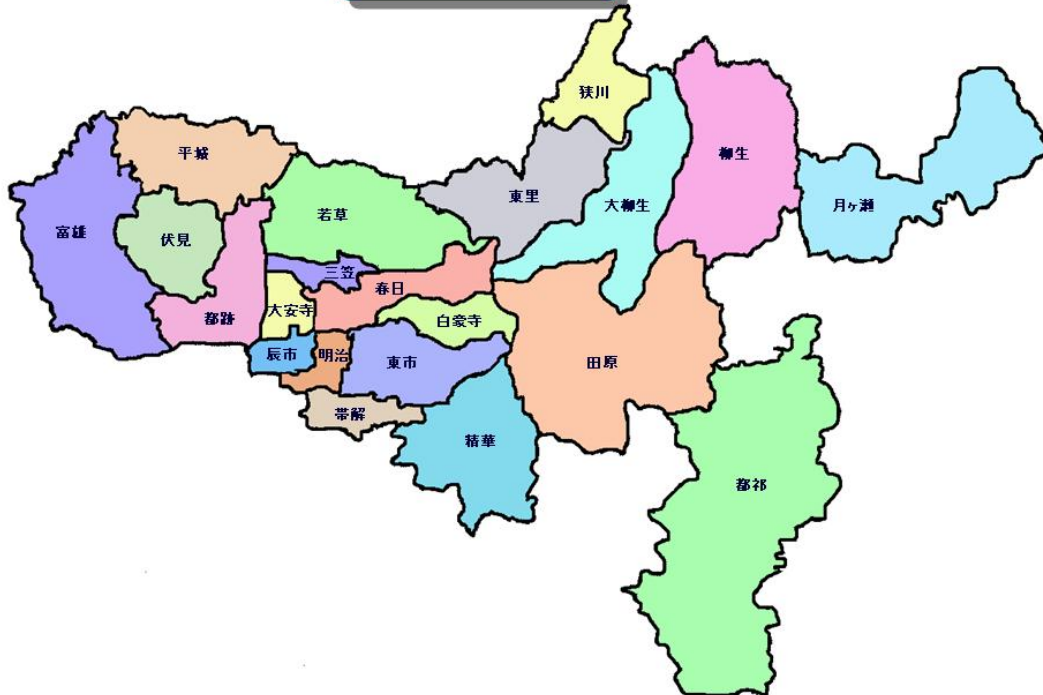


「平成22年消防出初式より」

方面隊別管轄図



分団別管轄図



# 61 消防団員の階級別定員数

## 消防団員の配置編成

区分	団長	方面 隊長	方面隊 副隊長	分団長	副分団長	部長	班長	団員	計
消防団本部	人 1	人 4	人 8	人	人	人	人	人	人 13
広報指導分団				1	1	2	2	34	40
中 部 方 面 隊	三笠分団			1	1	2	3	13	20
	春日分団			1	1	2	3	13	20
	若草分団			1	1	2	3	20	27
	白毫寺分団			1	1		1	7	10
	大安寺分団			1	1	2	3	18	25
	東市分団			1	1	2	3	23	30
	辰市分団			1	1	2	3	23	30
	明治分団			1	1	2	3	23	30
	帯解分団			1	1	2	3	23	30
	精華分団			1	1	2	3	33	40
西 部 方 面 隊	都跡分団			1	1	3	5	20	30
	平城分団			1	1	2	3	23	30
	伏見分団			1	1	2	3	23	30
	富雄分団			1	2	5	6	46	60
東 部 方 面 隊	田原分団			1	2	5	5	88	101
	柳生分団			1	2	6	6	66	81
	大柳生分団			1	2	5	5	54	67
	東里分団			1	1	2	2	36	42
	狭川分団			1	1	2	2	31	37
	月ヶ瀬分団			1	2	5	5	56	69
	都祁分団			1	3	11	11	112	138
計	1	4	8	22	29	68	83	785	1000

## 62 消防団員の新任状況

(平成22年4月1日現在)

階 級	新 任 団員数	新 任 団 員 数 の う ち							新 任 団 員 数 の うち 4 1 歳 以 上 の 再 入 団 員 数	
		2 1 歳 未 満	2 1 歳 以 上 2 5 歳 以 下	2 6 歳 以 上 3 0 歳 以 下	3 1 歳 以 上 3 5 歳 以 下	3 6 歳 以 下 4 0 歳 以 下	4 1 歳 以 上 4 5 歳 以 下	4 6 歳 以 上 5 0 歳 以 下		5 1 歳 以 上
		団 員	70	2	7	13	18	15		5
班 長										
部 長										
副分団長										
分 団 長										
副 団 長										
団 長										
合 計	70	2	7	13	18	15	5	1	9	

## 63 消防団員の退職状況

(平成22年3月31日現在)

階 級	退 職 消 防 団 員 数	退 職 消 防 団 員 数 の う ち						
		在 職 年 数						
		5 年 未 満	5 年 以 上 1 0 年 未 満	1 0 年 以 上 1 5 年 未 満	1 5 年 以 上 2 0 年 未 満	2 0 年 以 上 2 5 年 未 満	2 5 年 以 上 3 0 年 未 満	3 0 年 以 上
団 員	39	14	12	4	6	2	1	
班 長	10		3	3	2	2		
部 長	13		4	5	2	1	1	
副分団長	4		1		1	1	1	
分 団 長	3		1				1	1
副 団 長	0							
団 長	0							
合 計	69	14	21	12	11	6	4	1

自 己 都 合	定 年 等	退 職 自 由				整 理 統 合
		傷 公 務	病 務	死 公 務	亡 務	
69						

## 64 在職年数別消防団員数

(平成22年4月1日現在)

	計	5年未満	5年以上 10年未満	10年以上 15年未満	15年以上 20年未満	20年以上 25年未満	25年以上 30年未満	30年以上
合計	995	392	283	194	77	24	13	12

## 65 消防団員の職業状況

(平成22年4月1日現在)

	計	職 業 構 成																			
		農 業	林 業	漁 業	鉱 業	建 設 業	製 造 業	供 給 ・ 水 道 業	電 気 ・ ガ ス 熱 業	信 通 業	運 輸 業	卸 売 ・ 小 売 店	飲 食 業	金 融 業	保 険 業	不 動 産 業	サ ー ビ ス 業	公務 (他に分類されないもの)			分 類 不 能 の 産 業
																	国家公務員	地方公務員	特殊法人等公務員に準ずる職員		
合計	995	49	3		3	145	161	50	54	107	27	8	143	26	57	24	67	71			



「平成22年消防出初式より」

## 66 消防団員の表彰状況

(平成21年度中)

階級別 表彰別	階級別							合計
	団長	副団長	分団長	副分団長	部長	班長	団員	
消防庁長官表彰								0
奈良市長表彰				1	7	4	28	40
県消防協会長表彰			1	5	2	4	3	15
県知事表彰			2	3	1	1	3	10
奈良市功労者表彰			2	1	1	2	1	7
奈良市有功者表彰			2		2		1	5
日本消防協会精績章			2					2
日本消防協会勤続章			2	1				3
日本消防協会功績章		1						1
支部長表彰								0
合計	0	1	11	11	13	11	36	83



「広報指導分団結団式より」

## 67 消防団員の出動状況

(平成21年度中)

計 (人員)	出 動 別					
	水火災出動	警戒出動	訓練出動	一般家庭 防火診断	機械器具 点検出動	その他 出 動
	831	122	1316	0	4047	3702



## 68 消防団機械器具等配備状況

(平成22年4月1日現在)

区分 分団別		計	消 防 ポンプ 自動車	小 型 動 力 ポンプ	積載車	機 械 器 具	
						背 負 式 消 火 水 の う	布 水 槽
計		457	1	110	93	170	83
消防団本部		-					
中部方面隊	三 笠	2		2			
	春 日	6		4	2		
	若 草	3		1	1		1
	白 毫 寺	3		1	1		1
	大 安 寺	6		2	2		2
南部方面隊	東 市	20		9	9		2
	辰 市	8		4	2		2
	明 治	14		6	6		2
	帯 解	18		7	7		4
	精 華	21		4	4	9	4
西部方面隊	都 跡	3		1	1		1
	平 城	13		3	3	5	2
	伏 見	3		1	1		1
	富 雄	12		4	4		4
東部方面隊	田 原	73	1	15	12	29	16
	柳 生	48		9	6	24	9
	大 柳 生	43		7	6	23	7
	東 里	46		9	5	23	9
	狭 川	30		3	3	21	3
	月 ケ 瀬	34		7	7	14	6
	都 祁	51		11	11	22	7



## 69 消防団員の報酬、費用弁償

階 級	職 名	報酬年額（円）
団 長	団 長	350,000
副 団 長	方 面 隊 長	270,000
分 団 長	方面隊副隊長	160,000
	分 団 長	145,000
副分団長	副 分 団 長	88,000
部 長	部 長	65,000
班 長	班 長	55,000
団 員	団 員	50,000

出 動 種 別	1 回 当 た り の 費 用 弁 償 額（円）
水 火 災	4,000
警 戒	3,000
訓 練	2,500
機械器具点検	2,000
そ の 他	2,000

※ 1 回の出動時間が引き続き 4 時間を超えるときは、4 時間に達するごとに 1 回とする。



「広報指導分団結団式より」



「なっぴい」

奈良市消防局マスコットキャラクター

～ つけな**アカン!** 命を守る じゅう けい き **住警器** ～

「**住宅用火災警報器**」の設置は消防法で義務化になっています。

奈良市八条五丁目404-1

奈良市消防局 総務課

TEL 0742-35-1199

FAX 0742-33-8436

E-mail shoubou-soumu@city.nara.lg.jp