

[別紙様式2-1]

### 山村振興計画書

|           |                     |                       |           |
|-----------|---------------------|-----------------------|-----------|
| 都 道 府 県 名 | 市 町 村 名             |                       | 作 成 年 度   |
| 奈 良 県     | 奈 良 市               |                       | 令 和 2 年 度 |
| 振 興 山 村 名 | 奈良市月ヶ瀬地区<br>(旧月ヶ瀬村) | 奈良市都祁地区<br>(旧針ヶ別所村)   | 令 和 2 年 度 |
| 指 定 番 号   | 昭和 41 年<br>(第 48 号) | 昭和 47 年<br>(第 1199 号) | 令 和 2 年 度 |

## I. 地域の概況

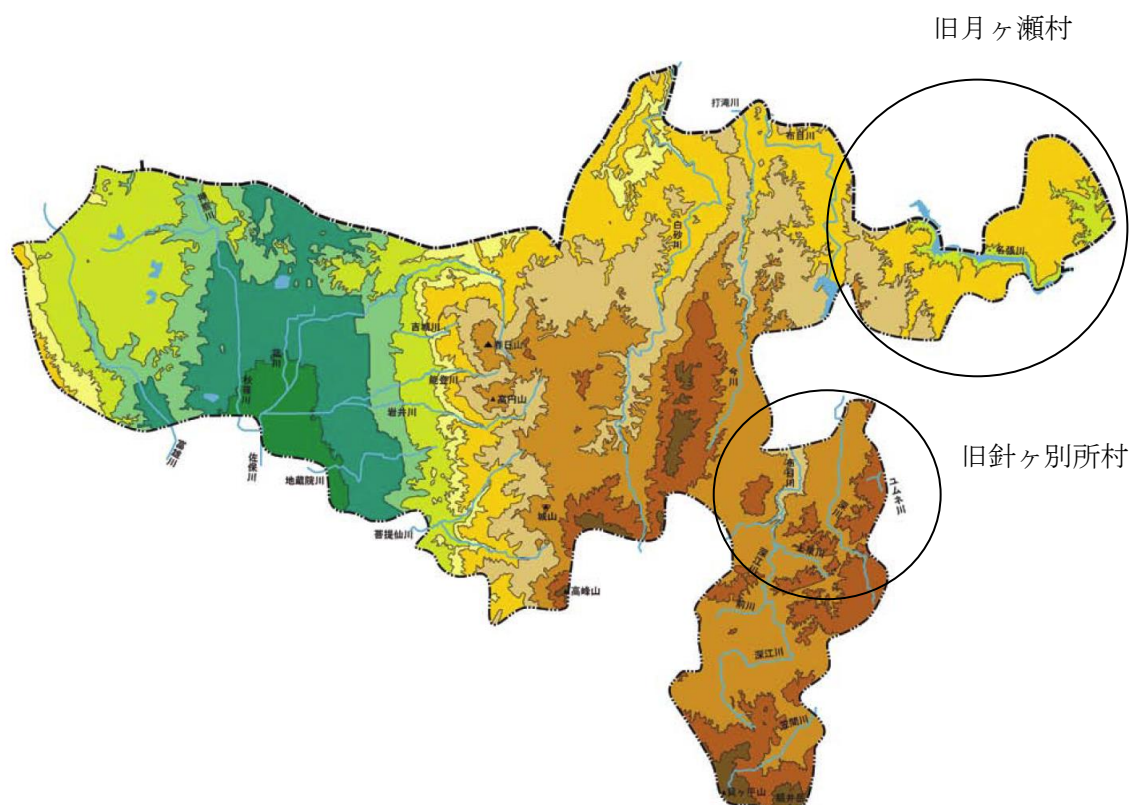
### 1. 自然的条件

#### (1) 地理、地勢

本市は、奈良県の北部に位置し、東西約33.51km、南北約22.22kmで、総面積は約276.94km<sup>2</sup>(奈良県の面積の約7.5%)である。

東西に長い形をしている本市は、春日山を境に地勢が異なる。

- 春日山以東の地区は、標高200～600mのなだらかな山地状の地形が広がる大和高原の北部に位置し、布目川、白砂川、名張川などが山あいを北に向かって流下し、木津川に合流する。南端には、大和高原第一の高山である貝ヶ平山(標高822m)をはじめ香酔山(標高796m)、額井岳(標高812.6m)などが笠置山地に連なっている。
- 春日山以西の地区は、奈良盆地(大和平野)の北端に位置する平坦部で、佐保川、秋篠川、岩井川などが盆地の南部に向かって流下し、大和川に合流する。
- 地区西部には西ノ京丘陵と矢田丘陵の一部が伸びていて、両丘陵の間を富雄川が南流し、大和川に合流している。地区北部は、いわゆる平城山丘陵で京都府南端の丘陵地に接している。



本市の振興山村(以下、「本地域」という。)は、旧針ヶ別所村<sup>(1)</sup>と旧月ヶ瀬村である。いずれも市東部の大和高原に位置し、総面積は40.92km<sup>2</sup>(旧針ヶ別所村:19.57km<sup>2</sup>、旧月ヶ瀬村:21.35km<sup>2</sup>)で、本市の約14.8%を占めている。

平成27年の奈良市全域の林野面積は13,273haとなっている。振興山村地域の林野面積は、平成27年時点において、旧針ヶ別所村は1,195ha、旧月ヶ瀬村は1,120haであった。

また、平成27年の奈良市全域の経営耕地面積は1,884haであり、その内訳は田が1,304ha(69%)、畑124ha(7%)、樹園地456ha(24%)である。平成17年4月1日に本市は、旧都祁村と旧月ヶ瀬村と合併しているが、合併以前の市村別で比較すると、旧奈良市と旧都祁村は構成割合がほぼ同様で田が8割以上を占めているのに対し、旧月ヶ瀬村は樹園地が全体の8割以上を占めている。奈良県全体と比較すると樹園地の割合がやや高い。

注1 旧針ヶ別所村は、昭和30年(1955年)に旧都介野村と合併し、旧都祁村が成立している。

表1 経営耕地面積(2015年) (単位:ha)

|       | 田     | 畑     | 樹園地   | 計      |
|-------|-------|-------|-------|--------|
| 旧奈良市  | 933   | 74    | 105   | 1,112  |
| 旧都祁村  | 323   | 31    | 26    | 380    |
| 旧月ヶ瀬村 | 48    | 19    | 325   | 392    |
| 奈良市   | 1,304 | 124   | 456   | 1,884  |
| 奈良県   | 8,424 | 1,040 | 2,331 | 11,795 |

出典:農林業センサス2015

備考:農林業センサスでは、旧針ヶ別所村の数値は旧都祁村の数値に内包されているため、旧都祁村の数値を記載

## (2)気候

本市は、山岳によって海岸から隔てられているため内陸性気候を示し、夏は高温、冬は低温となり、温度差が大きいのが特徴である。地形その他の関係によって地域的に差異があり、特に春日山以西と以東との相違が著しい。

## 2. 社会的及び経済的条件

### (1)人口の動向

本市の人口は、1950年代からの高度経済成長期に合わせて、大阪・京都などの大都市への近接性を生かした住宅地が形成されてきたことなどにより、平成17年(2005年)頃までは着実な人口増加を遂げてきた。しかし、近年は全国的な傾向と同様に、本市においても、人口減少と少子高齢化が進行している。

本市の人口は、平成17年(2005年)の370,102人(※ 旧月ヶ瀬村、旧都祁村を含む。)をピークに減少傾向が続き、令和2年(2020年)3月現在では、353,580人となっている。

本市の年齢別人口は、少子・高齢社会の到来により、14歳以下の年少人口が徐々に減少する一方で、65歳以上の高齢者人口が増加しており、平成12年(2000年)には高齢者人口が年少人口を上回っている(表2参照)。

平成27年(2015年)時点の奈良市全体と旧針ヶ別所村及び旧月ヶ瀬村との高齢者人口(65歳

以上)を比較すると、奈良市全体は28.4%、旧針ヶ別所村は37.1%、旧月ヶ瀬村は43.2%となっており、振興山村地域である旧針ヶ別所村及び旧月ヶ瀬村において高齢化が進捗していることが分かる。

表2 奈良市の年齢階層別人口の動向

(単位:人、%)

| 年度    | 市全体               |                   |                   |                   |                    |                    |                 |
|-------|-------------------|-------------------|-------------------|-------------------|--------------------|--------------------|-----------------|
|       | 総数                | 0～14              | 15～29             | 30～44             | 45～64              | 65以上               | 不詳              |
| 昭和55年 | 297,953<br>(100%) | 74,540<br>25.0(%) | 63,314<br>21.2(%) | 78,602<br>26.4(%) | 57,568<br>19.3(%)  | 23,430<br>7.9(%)   | 499<br>0.2(%)   |
| 平成2年  | 349,349<br>(100%) | 65,767<br>18.8(%) | 80,124<br>22.9(%) | 79,238<br>22.7(%) | 88,058<br>25.2(%)  | 35,372<br>10.1(%)  | 790<br>0.2(%)   |
| 平成12年 | 366,185<br>(100%) | 52,683<br>14.4(%) | 78,596<br>21.5(%) | 70,457<br>19.2(%) | 106,671<br>29.1(%) | 57,038<br>15.6(%)  | 740<br>0.2(%)   |
| 平成17年 | 370,102<br>(100%) | 49,907<br>13.5(%) | 66,579<br>18.0(%) | 75,290<br>20.3(%) | 106,200<br>28.7(%) | 71,884<br>19.4(%)  | 242<br>0.1(%)   |
| 平成22年 | 366,591<br>(100%) | 46,147<br>12.6(%) | 58,145<br>15.9(%) | 72,208<br>19.7(%) | 100,869<br>27.5(%) | 86,154<br>23.5(%)  | 3,068<br>0.8(%) |
| 平成27年 | 360,310<br>(100%) | 42,796<br>11.9(%) | 53,084<br>14.7(%) | 65,826<br>18.3(%) | 93,662<br>26.0(%)  | 102,416<br>28.4(%) | 2,526<br>0.7(%) |

出典:国勢調査

表3 旧針ヶ別所村の年齢階層別人口の動向

(単位:人、%)

| 年度    | 振興山村(旧針ヶ別所村)    |                |                |                |                |                |             |
|-------|-----------------|----------------|----------------|----------------|----------------|----------------|-------------|
|       | 総数              | 0～14           | 15～29          | 30～44          | 45～64          | 65以上           | 不詳          |
| 昭和55年 | 1,644<br>(100%) | 320<br>19.5(%) | 257<br>15.6(%) | 347<br>21.1(%) | 449<br>27.3(%) | 271<br>16.5(%) | 0<br>0(%)   |
| 平成2年  | 1,634<br>(100%) | 287<br>17.6(%) | 264<br>16.2(%) | 330<br>20.2(%) | 490<br>30.0(%) | 344<br>21.1(%) | 0<br>0(%)   |
| 平成12年 | 1,721<br>(100%) | 269<br>15.6(%) | 253<br>14.7(%) | 310<br>18.0(%) | 469<br>27.3(%) | 414<br>24.1(%) | 6<br>0.3(%) |
| 平成17年 | 1,543<br>(100%) | 201<br>13.0(%) | 206<br>13.4(%) | 239<br>15.5(%) | 477<br>30.9(%) | 420<br>27.2(%) | 0<br>0(%)   |
| 平成22年 | 1,418<br>(100%) | 158<br>11.1(%) | 162<br>11.4(%) | 202<br>14.2(%) | 443<br>31.2(%) | 452<br>31.9(%) | 1<br>0.1(%) |
| 平成27年 | 1,256<br>(100%) | 101<br>8.0(%)  | 147<br>11.7(%) | 150<br>11.9(%) | 386<br>30.7(%) | 466<br>37.1(%) | 6<br>0.5(%) |

出典:国勢調査

表4 旧月ヶ瀬村の年齢階層別人口の動向

(単位:人、%)

| 年度    | 振興山村(旧月ヶ瀬村)     |                |                |                |                |                |           |
|-------|-----------------|----------------|----------------|----------------|----------------|----------------|-----------|
|       | 総数              | 0～14           | 15～29          | 30～44          | 45～64          | 65以上           | 不詳        |
| 昭和55年 | 2,110<br>(100%) | 375<br>17.8(%) | 329<br>15.6(%) | 412<br>19.5(%) | 607<br>28.8(%) | 387<br>18.3(%) | 0<br>0(%) |
| 平成2年  | 2,087<br>(100%) | 367<br>17.6(%) | 286<br>13.7(%) | 398<br>19.1(%) | 573<br>27.5(%) | 463<br>22.2(%) | 0<br>0(%) |
| 平成12年 | 1,962<br>(100%) | 255<br>13.0(%) | 276<br>14.1(%) | 285<br>14.5(%) | 522<br>26.6(%) | 624<br>31.8(%) | 0<br>0(%) |
| 平成17年 | 1,809<br>(100%) | 192<br>10.6(%) | 239<br>13.2(%) | 225<br>12.4(%) | 514<br>28.4(%) | 639<br>35.3(%) | 0<br>0(%) |
| 平成22年 | 1,607<br>(100%) | 171<br>10.6(%) | 148<br>9.2(%)  | 199<br>12.4(%) | 456<br>28.4(%) | 633<br>39.4(%) | 0<br>0(%) |
| 平成27年 | 1,455<br>(100%) | 130<br>8.9(%)  | 147<br>10.1(%) | 179<br>12.3(%) | 371<br>25.5(%) | 628<br>43.2(%) | 0<br>0(%) |

出典:国勢調査

**(2)産業構造の動向**

本市における産業別就業者数は、近年の産業別動向をみると、第1次産業の就業者数が減少し、第3次産業の就業者数が大きく増加している。

平成27年(2015年)時点の奈良市全体の就業者数155,089人のうち、第1次産業2,308人(1.49%)、第2次産業27,796人(17.92%)、第3次産業119,229人(76.88%)となっている。一方、平成27年(2015年)時点の旧都祁村及び旧月ヶ瀬村の1次産業者数は、旧都祁村が254人(9.1%)、旧月ヶ瀬村が202人(26.1%)となっている。特に、旧月ヶ瀬村では、第1次産業の就業者率が25%を超えていることから、第1次産業が地域の基幹産業としての役割を果たしていることがわかる。平成22年(2010年)の本市の作物別作付面積は、稲が1,185ha(72.1%)、工芸農作物が368ha(22.4%)、野菜類が66ha(4.0%)、その他が25ha(1.5%)である。

合併以前の市村別では、旧奈良市と旧都祁村は構成割合が同様であり、稲の割合が80%以上、工芸農作物の割合は約10%である。旧月ヶ瀬村は稲の割合が15.3%に留まり、工芸農作物の割合が80%以上を占める。旧月ヶ瀬村で工芸農作物の割合が高いのは、奈良市の特産品である大和茶の生産量が多いためである。

また、奈良県全体と比較すると工芸農作物の割合が約15%高く、野菜類の割合が約5%低くなっている。

表 5 奈良市の産業別就業人口の動向

(単位:人、%)

| 年度    | 市全体               |                  |                    |                     |
|-------|-------------------|------------------|--------------------|---------------------|
|       | 全体                | 1次産業             | 2次産業               | 3次産業                |
| 昭和55年 | 124,602<br>(100%) | 5,006<br>4.02(%) | 33,237<br>26.67(%) | 86,359<br>69.31(%)  |
| 平成2年  | 155,795<br>(100%) | 3,138<br>2.01(%) | 40,204<br>25.81(%) | 112,453<br>72.18(%) |
| 平成12年 | 160,381<br>(100%) | 2,336<br>1.46(%) | 38,147<br>23.79(%) | 119,898<br>74.76(%) |
| 平成17年 | 161,333<br>(100%) | 3,134<br>1.94(%) | 32,551<br>20.18(%) | 125,648<br>77.88(%) |
| 平成22年 | 158,444<br>(100%) | 2,244<br>1.41(%) | 28,515<br>18.00(%) | 118,691<br>74.91(%) |
| 平成27年 | 155,089<br>(100%) | 2,308<br>1.49(%) | 27,796<br>17.92(%) | 119,229<br>76.88(%) |

出典:国勢調査

表 6 旧都祁村の産業別就業人口の動向

(単位:人、%)

| 年度    | 振興山村(旧都祁村)      |                |                  |                  |
|-------|-----------------|----------------|------------------|------------------|
|       | 全体              | 1次産業           | 2次産業             | 3次産業             |
| 平成2年  | 2,950<br>(100%) | 610<br>20.7(%) | 870<br>29.5(%)   | 1,470<br>49.8(%) |
| 平成12年 | 3,536<br>(100%) | 541<br>15.3(%) | 1,217<br>34.4(%) | 1,778<br>50.3(%) |
| 平成17年 | 3,267<br>(100%) | 402<br>12.3(%) | 1,110<br>34.0(%) | 1,755<br>53.7(%) |
| 平成22年 | 2,725<br>(100%) | 225<br>8.3(%)  | 846<br>31.0(%)   | 1,654<br>60.7(%) |
| 平成27年 | 2,795<br>(100%) | 254<br>9.1(%)  | 755<br>27.0(%)   | 1,628<br>58.2(%) |

出典:国勢調査

備考:国勢調査では、旧針ヶ別所村の数値は旧都祁村の数値に内包されているため、旧都祁村の数値を記載

表7 旧月ヶ瀬村の産業別就業人口の動向

(単位:人、%)

| 年度    | 振興山村(旧月ヶ瀬村)     |              |              |              |
|-------|-----------------|--------------|--------------|--------------|
|       | 全体              | 1次産業         | 2次産業         | 3次産業         |
| 平成2年  | 1,109<br>(100%) | 388<br>35.0% | 366<br>33.0% | 355<br>32.0% |
| 平成12年 | 1088<br>(100%)  | 351<br>32.3% | 314<br>28.9% | 423<br>38.9% |
| 平成17年 | 1,032<br>(100%) | 323<br>31.3% | 262<br>25.4% | 447<br>43.3% |
| 平成22年 | 810<br>(100%)   | 244<br>30.1% | 188<br>23.2% | 378<br>46.7% |
| 平成27年 | 775<br>(100%)   | 202<br>26.1% | 172<br>22.2% | 346<br>44.6% |

出典:国勢調査

表8 販売目的で作付した面積(2010年)

(単位:ha)

|       | 稲     | 工芸農作物 | 野菜類  | 麦類・雑穀・いも類・豆類・花き類・その他 | 計     |
|-------|-------|-------|------|----------------------|-------|
| 旧奈良市  | 837   | 113   | 50   | 17                   | 1,017 |
|       | 82.3% | 11.1% | 4.9% | 1.7%                 | 100%  |
| 旧都祁村  | 307   | 32    | 8    | 5                    | 352   |
|       | 87.2% | 9.1%  | 2.3% | 1.4%                 | 100%  |
| 旧月ヶ瀬村 | 42    | 223   | 8    | 3                    | 276   |
|       | 15.2% | 80.8% | 2.9% | 1.1%                 | 100%  |
| 奈良市   | 1,185 | 368   | 66   | 25                   | 1,644 |
|       | 72.1% | 22.4% | 4.0% | 1.5%                 | 100%  |
| 奈良県   | 6,386 | 557   | 748  | 510                  | 8,201 |
|       | 77.9% | 6.8%  | 9.1% | 6.2%                 | 100%  |

資料:農林業センサス2010

備考:農林業センサスでは、旧針ヶ別所村の数値は旧都祁村の数値に内包されているため、旧都祁村の数値を記載

### (3)土地利用の状況

本市の平成30年度の森林資源は、森林面積13,218ha、蓄積は2,334千m<sup>3</sup>となっており、林野率48%におよび、このうち地域森林計画の対象面積は12,338haであり、人工林5,924ha(45%)、天然林6,404ha(48%)、その他329ha(2%)となり、人工林のうち94%針葉樹(ヒノキ及びスギ)で残り6%はクスギ等である。

なお、林業経費の高騰、労働力の劣弱化などに起因して林業生産活動がますます停滞し、保育、間伐が適正に行われない森林が増加している。

表9 奈良市の土地利用の状況

(単位:ha)

| 年度    | 市全体             |                |             |              |         |                  |                |
|-------|-----------------|----------------|-------------|--------------|---------|------------------|----------------|
|       |                 | 総土地面積          |             |              |         | 林野面積             |                |
|       |                 | 田              | 畑           | 樹園地          | その他     |                  | 森林面積           |
| 平成2年  | 2,931<br>(100%) | 2,171<br>74.1% | 158<br>5.4% | 602<br>20.5% | 0<br>0% | 9,936<br>(100%)  | 9,932<br>100%  |
| 平成7年  | 2,567<br>(100%) | 1,895<br>73.8% | 157<br>6.1% | 515<br>20.1% | 0<br>0% |                  | %              |
| 平成12年 | 2,332<br>(100%) | 1,714<br>73.5% | 136<br>5.8% | 482<br>20.7% | 0<br>0% | 9,699<br>(100%)  | 9,666<br>99.7% |
| 平成17年 | 2,097<br>(100%) | 1,538<br>73.3% | 119<br>5.7% | 440<br>21.0% | 0<br>0% | 9,649<br>(100%)  | 9,640<br>99.9% |
| 平成22年 | 2,045<br>(100%) | 1,517<br>74.2% | 140<br>6.8% | 388<br>19.0% | 0<br>0% | 13,267<br>(100%) | 13,267<br>100% |
| 平成27年 | 1,884<br>(100%) | 1,304<br>69.2% | 124<br>6.6% | 456<br>24.2% | 0<br>0% | 13,273<br>100%   | 13,273<br>100% |

出典:農林業センサス

備考:平成22年、平成27年の林野面積には、旧針ヶ別所村及び旧月ヶ瀬村の数値を内包する。



表 10 旧針ヶ別所村の土地利用の状況

(単位:ha)

| 年度      | 振興山村(旧針ヶ別所村)  |              |            |             |         |                 |               |
|---------|---------------|--------------|------------|-------------|---------|-----------------|---------------|
|         | 総土地面積         |              |            |             | 林野面積    |                 |               |
|         |               | 田            | 畑          | 樹園地         | その他     |                 | 森林            |
| 昭和 55 年 | 231<br>(100%) | 149<br>64.5% | 18<br>7.8% | 64<br>27.7% | 0<br>0% | 1,354<br>(100%) | 1,354<br>100% |
| 昭和 60 年 | 237<br>(100%) | 151<br>63.7% | 16<br>6.8% | 70<br>29.5% | 0<br>0% | 1,354<br>(100%) | 1,354<br>100% |
| 平成 2 年  | 214<br>(100%) | 141<br>65.9% | 16<br>7.5% | 57<br>26.6% | 0<br>0% | 1,276<br>(100%) | 1,276<br>100% |
| 平成 7 年  | 183<br>(100%) | 134<br>73.2% | 12<br>6.6% | 37<br>20.2% | 0<br>0% | 1,230<br>(100%) | 1,230<br>100% |
| 平成 27 年 | 140<br>(100%) | 104<br>74.3% | 13<br>9.3% | 23<br>16.4% | 0<br>0% | 1,195<br>(100%) | 1,195<br>100% |

出典:農林業センサス

表 11 旧月ヶ瀬村の土地利用の状況

(単位:ha)

| 年度      | 振興山村(旧月ヶ瀬村)   |             |            |              |         |                 |               |
|---------|---------------|-------------|------------|--------------|---------|-----------------|---------------|
|         | 総土地面積         |             |            |              | 林野面積    |                 |               |
|         |               | 田           | 畑          | 樹園地          | その他     |                 | 森林            |
| 昭和 55 年 |               |             |            |              | 0<br>0% | 1,287<br>(100%) | 1,287<br>100% |
| 昭和 60 年 | 329<br>(100%) | 89<br>27.1% | 21<br>6.4% | 219<br>66.6% | 0<br>0% | 1,151<br>(100%) | 1,151<br>100% |
| 平成 2 年  | 335<br>(100%) | 69<br>20.6% | 19<br>5.7% | 247<br>73.7% | 0<br>0% | 1,135<br>(100%) | 1,135<br>100% |
| 平成 7 年  | 326<br>(100%) | 63<br>19.3% | 16<br>4.9% | 247<br>76.0% | 0<br>0% | 1,125<br>(100%) | 1,125<br>100% |
| 平成 27 年 | 392<br>(100%) | 48<br>12.2% | 19<br>4.8% | 325<br>82.9% | 0<br>0% | 1,120<br>(100%) | 1,120<br>100% |

出典:農林業センサス

#### (4)財政の状況

地域産業の不振に加えて、生産年齢人口の減少により税収が低迷する一方、高齢者人口の増加により医療・介護サービス等に対する財政支出が増加しており、財政状況は厳しいものとなっている。

表 12 市町村財政の状況(市全体)

(単位:千円、%)

| 区 分            | 平成 17 年度    | 平成 25 年度    | 平成 30 年度    |
|----------------|-------------|-------------|-------------|
| 歳入総額 A         | 111,637,919 | 123,069,745 | 128,019,010 |
| 一般財源           | 74,385,000  | 72,842,373  | 74,379,187  |
| 国庫支出金          | 14,648,477  | 21,603,914  | 23,327,827  |
| 都道府県支出金        | 2,849,776   | 5,856,267   | 8,020,872   |
| 地方債            | 12,419,000  | 16,251,300  | 13,407,200  |
| その他            | 7,335,666   | 6,515,891   | 8,883,924   |
| 歳出総額 B         | 111,224,709 | 122,452,487 | 127,407,039 |
| 義務的経費          | 63,072,752  | 75,732,002  | 77,802,370  |
| 投資的経費          | 9,525,722   | 10,855,869  | 10,235,821  |
| うち普通建設事業       | 9,520,067   | 10,763,123  | 9,948,514   |
| その他            | 38,626,235  | 35,864,616  | 39,368,848  |
| 歳入歳出差引額 C(A-B) | 413,210     | 617,258     | 611,971     |
| 翌年度へ繰越すべき財源 D  | 335,690     | 127,033     | 147,889     |
| 実質収支 C-D       | 77,520      | 490,225     | 464,082     |
| 財政力指数          | 0.789       | 0.746       | 0.77        |
| 公債費負担比率        | 19.8        | 22.2        | 21.8        |
| 起債制限比率         | 13.3        | 16.0        | —           |
| 経常収支比率         | 93.8        | 97.5        | 100.8       |
| 地方債現在高         | 180,546,207 | 217,072,418 | 201,773,602 |

出典:平成 17 年度、平成 25 年度および平成 30 年度の地方財政状況調査

## II. 現状と課題

### 1. これまでの山村振興対策の評価と問題点

旧月ヶ瀬村は、昭和 40 年度に振興山村の指定を受け、昭和 40 年度に第一期対策、昭和 61 年度に第三期対策、平成 10 年度に第四期対策の計 3 期に係る山村振興計画を策定し、交通網の整備、農林業の振興、社会生活環境等の整備を中心に各種施策を講じてきた。

旧針ヶ別所村は、昭和 47 年に振興山村の指定を受け、昭和 48 年度に第一期対策、昭和 53 年度に第二期対策、昭和 62 年度に第三期対策、平成 9 年に第四期対策、平成 14 年度に第五期対策の計 5 期に係る山村振興計画を策定し、交通網の整備、農林業の振興、社会生活環境等の整備を中心に各種施策を講じてきた。

これらの対策により農業生産基盤及び生活環境等の整備が進み、市中心部との生産・生活条件の格差の縮小に大きく貢献するとともに、都市との交流が促進され、地域の活性化が図られたところである。

## 2. 山村における最近の社会、経済情勢の変化

国際化や都市化の進行に加えて、我が国全体の人口が減少局面を迎える中、長引く農林業の不振に加え、製造業等の産業の誘致も低迷するなど本地域内の雇用情勢は厳しい状況であり、若者を中心に人口の流出が続いている。

## 3. 山村における森林、農用地等の保全上の問題点

森林については、国産材の価格の低迷などにより林業従事者が減少し、間伐等の管理も十分に行われていない状況である。また、農用地については、特に耕作条件が不利な山間地において耕作放棄地が増えている。このような状況は近年の人口減少や高齢化の進行により拍車がかかっており、森林、農用地の有する国土保全機能の十分な発揮に向け、農林地の効率的な保全管理技術の導入や、農林産物等の利活用と併せた保全活動の推進等の持続可能な仕組みの導入が急務となっている。

## 4. 山村における新たな課題

人口減少や高齢化の進行により、これまで地域で受け継がれていた農林産物の生産技術や食品の加工技術、伝統的な生活技術や農耕儀礼等が急速に失われようとしている。

このため、引き続き産業基盤の整備を図るとともに、地域資源を活用し安定的に雇用を確保できる企業の育成に加えて、地域の特性を生かした商品開発・生産、地域の魅力を生かした地域産品の販売促進や観光の振興等により山村の活性化と定住促進が不可欠となっている。

また、本地域と公共機関や金融機関が集まる市の中心部との間には路線バスが運行されているが、幹線道路だけの運行であるため、高齢者等の利便性に欠けている。高齢者などの安全・安心を守る観点も含め生活交通の確保が大きな課題となっている。

## Ⅲ. 振興の基本方針

### 1. 本地域の自然的、社会的及び経済的条件の特徴と抱える問題点等

本地域は、奈良市東部の大和高原に位置し、集落は中山間地域に点在していることに加え、中心市街地までは車で約 50 分かかるなど地理的条件に恵まれていない。また、本地域は耕地が狭小で耕作しづらいことに加えて、平地が少なく企業立地や地域内移動の条件も不利である。

このようなことから地域内の雇用機会に恵まれず、若年層を中心に人口の流出が続き、市内他地域よりも人口減少や高齢化が著しい状況にあり、山村地域社会の維持が困難化している。また、本地域において重要な産業である農林業が低迷しており、農林業の生産活動を通じて発揮される国土や自然環境の保全、良好な景観の形成、伝統文化の継承、環境教育の場の提供といった山村の有する多面にわたる機能の十分な発揮が危惧される状況にある。

### 2. 本地域の特性を生かした地域活性化の方針及び森林、農用地等の保全の方針

本地域は、農業生産条件が不利であることに加えて、産業立地条件も不利であり、引き続き、交通・通信基盤や生産基盤の整備が不可欠である。また、人口減少や高齢化に対応した既存施設の再編整備等による有効活用や、生活様式やニーズの多様化に伴う新たな生活環境機能の確保が必要になっている。

本地域は、地域に受け継がれてきた伝統文化や豊かな森林資源、水量豊かな清流等を有していることから、市街地住民との交流が促進されつつある。人口減少社会において本地域の振興を図るためには、こういった地域の資源や潜在力を活かした産業振興と魅力ある地域づくりを通じた定住促進が不可欠である。

このため、本地域の振興については、特色ある農林産物等の地域資源を活用した地域内発型の産業振興と、地域の個性を活かした都市との交流や観光の振興による域外からの資金獲得と魅力ある地域づくりを重点目標とする。あわせて若者から高齢者までいきいき暮らすことのできる生活環境づくりを推進し、山村における定住の促進と健全な農林業の維持・発展を通じた農林地の保全を図る。

### 3. 山村振興の目標を達成するための主な方法

本地域の振興の方針を踏まえ、①農林業の生産性を向上するため、道路交通網や生産基盤の維持・整備、②木質バイオマスをはじめとする地域のエネルギー資源の利活用促進による農林業振興、③地域ぐるみの加工販売や都市との交流、観光の振興等を通じた地域農林水産物等の高付加価値化やブランド化等を推進することとする。

## IV. 振興施策

### 1. 振興施策

#### (1)交通施策

- ・ 地域住民の交通の利便性を図るため、林道、梅林周遊道路を整備する。
- ・ 通勤・通学及び高齢者等の日常生活にはバス等の交通サービスが不可欠であることから、民間事業者等によるバスの運行を維持する。

#### (4)経営近代化施策

- ・ 農林業の経営近代化を図るため、農畜産物処理加工施設の改修を行う。

#### (5)地域資源の活用に係る施策

- ・ 所得と雇用の増大を通じた本地域の活性化と定住促進を図るため、茶や梅等の特色ある地域農林水産物の加工・販売の強化に向けた地域ぐるみの取組みや、地場農林水産物を活用する事業を促進する。

#### (6)文教施策

- ・ 学校情報化に係る ICT 環境を整備する。
- ・ 充実した教育環境整備のために小学校校舎を整備する。

#### (11)交流施策

- ・ 都市地域など他の地域との交流を活発に進めるために、梅林道路を整備する。
- ・ 観光客誘致のために、梅林の景観を維持するとともに RV パークを整備する。

**(12) 森林、農用地等の保全施策**

- ・ 大和茶の産地維持のために、茶苗木の更新活動を継続的に支援する。
- ・ 中山間地域における耕作放棄地の発生を防止し、多面的機能を確保するための直接支払いを実施する。

**2. 産業振興施策促進事項の有無**

| 産業振興施策促進事項の記載  | 記入欄<br>(該当する欄に○を記入) |
|----------------|---------------------|
| 記載あり(別紙様式 2-2) | ○                   |
| 記載なし           |                     |