

な ら し 奈良市について

な ら し は、な ら け ん の ほ く た ん に 位 置 し、に ほ ん ぜ ん こ く から み て、ほ ぼ 中 央 に 位 置 し て い ま す。ま た、古 く か ら 政 治 ・ 文 化 の 中 心 と し て 発 展 し て き ま し た。

に し は 生 駒 市、南 は 天 理 市、大 和 郡 山 市、さ く ら い し、ひ が し は 宇 陀 市、山 辺 郡 山 添 村、三 重 県 伊 賀 市、北 は、京 都 府 木 津 川 市、相 楽 郡 2 町 1 村 (笠 置 町、精 華 町、南 山 城 村) と 隣 り 合 っ て お り、面 積 は、276.84km² あ り ま す。

奈良市の位置

な ら し だ い
奈良時代には、奈良に
平城京という都が
おかれたんだよ！



ルリくん
(奈良市の環境キャラクター)



い ち	な ら し や く し ょ
位 置 (奈 良 市 役 所)	
東 経	1 3 5 度 4 8 分
北 緯	3 4 度 4 0 分

奈良市について

水質の汚濁

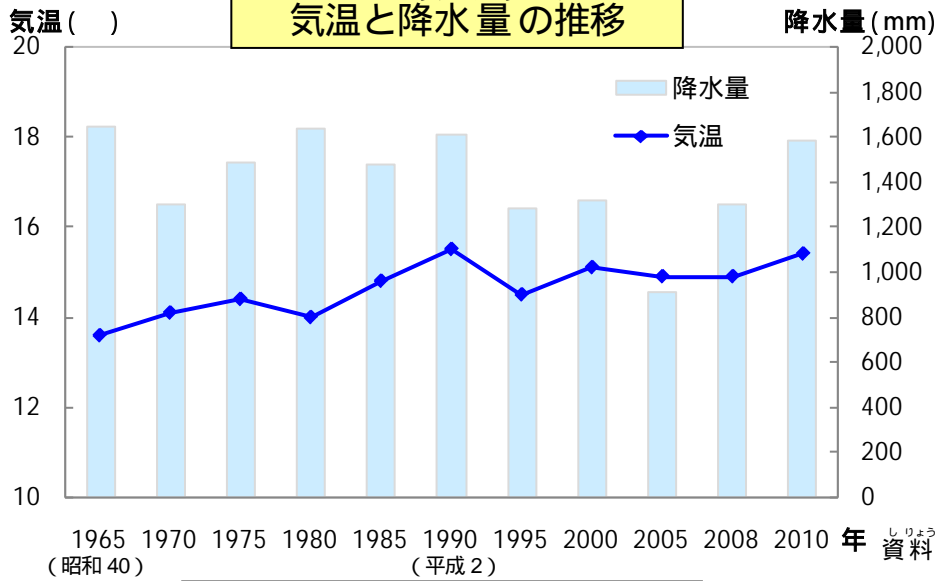
大気汚染

地球温暖化

ごみとわたしたち

き おん こうすいりょう
気温と降水量

き おん こうすいりょう すいり
気温と降水量の推移



き おん すこ じょうじょう
 気温は少しずつ上昇しているね。



奈良市について

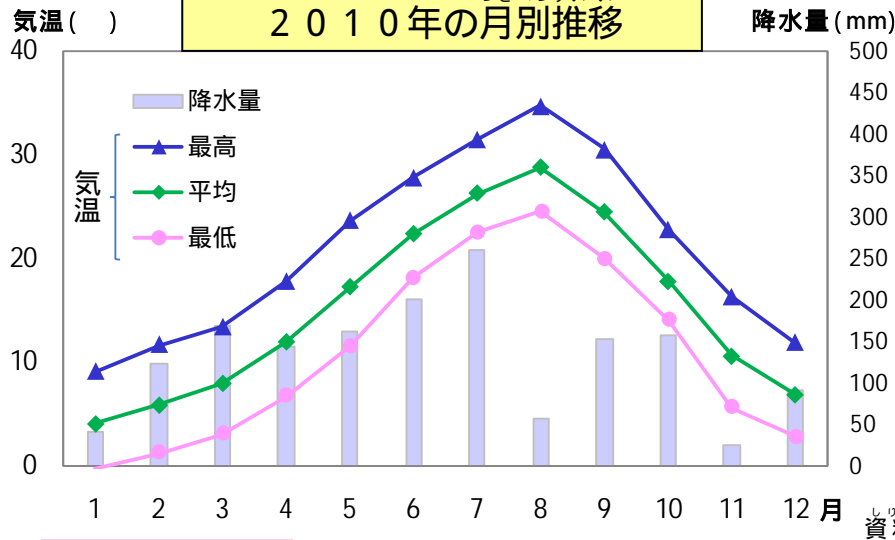
水質の汚濁

大気汚染

地球温暖化

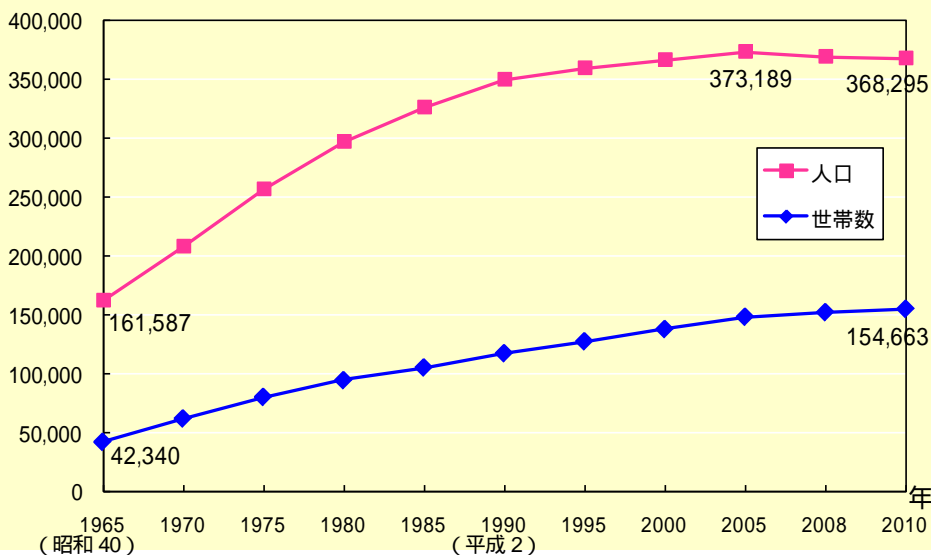
ごみとわたしたち

つきべつすいり
2010年の月別推移



じん こう
人口

人,世帯



2005年(平成17年)から人口は減少しているね。



ならし せかいいさん ことなら ぶんかざい
奈良市の世界遺産（古都奈良の文化財）

写真提供：奈良市観光協会
 （薬師寺以外）



とうだいじ
東大寺



へいじょうきゅうせき
平城宮跡

写真：矢野建彦



かすがたいしゃ
春日大社

写真：矢野建彦

ならにある寺や神社など8つを合わせて世界遺産になっているんだね。どれも守っていかないといけないね。



こうふくじ
興福寺

写真：矢野建彦



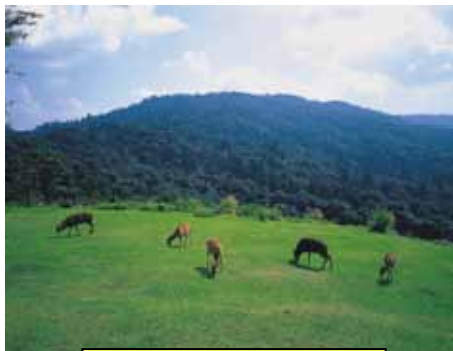
がんごうじ
元興寺

写真：矢野建彦



とうしょうだいじ
唐招提寺

写真：矢野建彦



かすがやまげんしりん
春日山原始林



やくしじ
薬師寺

写真提供：薬師寺

奈良市について

水質の汚濁

大気汚染

地球温暖化

ごみとわたしたち

ならし ふうけい 奈良市の風景

奈良市に
ついて

水質の
汚濁

大気汚染

地球
温暖化

ごみと
わたし
たち

かんきょうしょう は、しょうらいのこ ねが ふうけい おとふうけい
環境省は、将来残していきたいと願う「かおり風景」と「音風景」
を日本全国からそれぞれ100件選んでいます。

ならし ふうけい どうかえ
奈良市からは「かおり風景」として「なら燈花会のろうそく」と「なら
の墨づくり」、「音風景」として「春日野の鹿と諸寺の鐘」が認定されま
した。

なら とうかえ なら燈花会のろうそく

なら とうかえ へいせい ねん はじ まいとし がつ
なら燈花会は平成11年に始まり、毎年8月
に奈良公園会場を中心に行われ、ろうそくの
あか みらい いの ところ かお ただよ
灯りに未来への祈りをこめた心の香りが漂い
ます。



すみ ならの墨づくり

すみ せいざん なが れきし ゆう でんとうさんぎょう
墨の生産は、長い歴史を有する伝統産業で、
ぜんこく せいざんりょう やく し
全国の生産量の約90%を占めています。すみを
はんばい みせさき さぎょうば ねん とお
販売している店先や作業場から1年を通して、
すみどくとく かお ただよ
墨独特の香りが漂います。

かすがの しか しょじ かね 春日野の鹿と諸寺の鐘

そうちょう かすがの しかよ おと
早朝の春日野では、鹿寄せホルンの音とともに
しかの 鳴き 声が 聞こえてきます。ゆうぐ
に鹿の鳴き声が聞こえてきます。夕暮れになる
こうふくじ かね おと あた ひび こと なら
と興福寺などの鐘の音が辺りに響き、古都奈良
いちにち お しず ひとびと やす
に一日の終わりと静けさをもたらし人々に安ら
ぎをあた
ぎを与えます。



ならし しぜん 奈良市の自然

やま かわ 山と川



奈良市に
ついて

水質の
汚濁

大気汚染

地球
温暖化

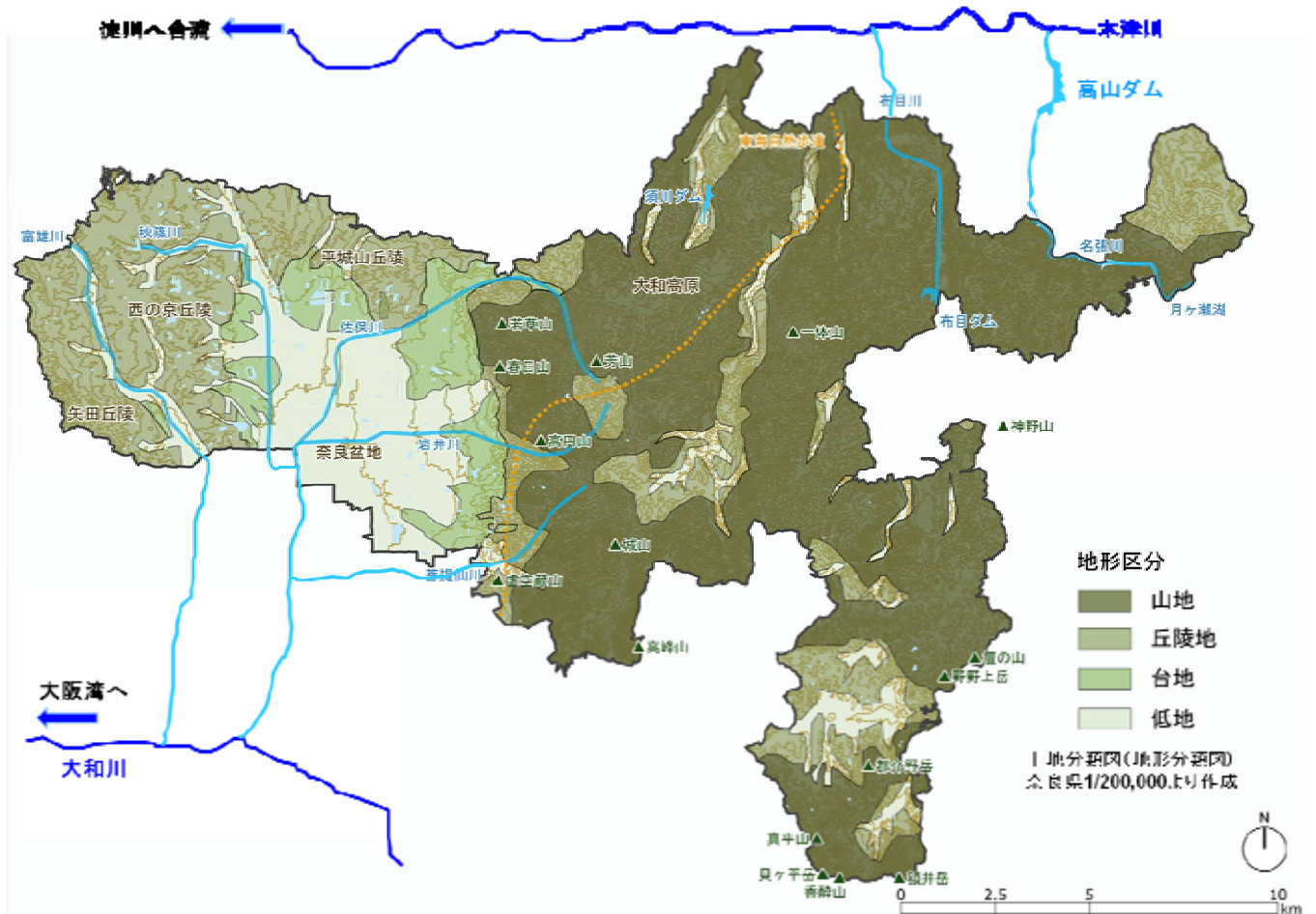
ごみと
わたし
たち

ならし ちけい やまとうげん ちゅうしん どうぶちいき ならぼんち やまとへいや
奈良市の地形は、大和高原を中心とした東部地域と奈良盆地（大和平野）、
や た きゅうりょう にし きょうきゅうりょう ちゅうしん せいぶきゅうりょう ち おお
矢田丘陵や西の京丘陵を中心とした西部丘陵地の3つに大きく
わ
分けることができます。

とうぶちいき みどりゆた しんりん ひろ やまとうげんなんたん きゅう
東部地域は、緑豊かな森林が広がり、大和高原南端には800m級の
やまやま つら たにま すいでん ちゃばたけ へいせい ねん がつ
山々が連なり、谷間には水田、茶畑があります。また、平成17年4月に
つげむら めいしょう ばいりん とうろくめい ゆうめい つきが せむら がつぺい
は、都祁村や名勝月瀬梅林（登録名）で有名な月ヶ瀬村と合併しています。

ならぼんち みなみ ほう おも すいでん きた ほう しがいち ひろ
奈良盆地の南の方は主に水田、北の方は市街地が広がっています。また、
せいぶきゅうりょうち じゅうたくかいはつ すす しがいち おお
西部丘陵地は住宅開発が進み、市街地が多くなっています。

ならし なが かわ ならぼんち せいぶきゅうりょうち きほがわ
奈良市を流れている川としては、奈良盆地や西部丘陵地には佐保川、
あきしのがわ とみおがわ みなみ む なが やまとがわ ごうりゅう とうぶちいき
秋篠川、富雄川が南に向かって流れ、大和川に合流しています。東部地域
ぬのめがわ なばりがわ きた む なが きづがわ ごうりゅう
には布目川や名張川が北に向かって流れ、木津川に合流しています。



しょうぶつ せいぶつ
植物と生物

奈良市について

水質の汚濁

大気汚染

地球温暖化

ごみとわたしたち

ならしな い かすがやまげんしりん しぜんゆた ちいき
奈良市内には「春日山原始林」をはじめとする自然豊かな地域があり、
とく しな いとうぶ おお そんざい どうぶ さんりん
特に市内東部に多く存在しています。東部の山林には、コナラやクヌギと
いった まき すみ なる き おお さとやまりん ばやし
薪や炭になる木が多くある里山林、アカマツ林 やスギ・ヒノキの
しょうりんち ひろ ぶんぶ さんりん い もの
植林地が広く分布しています。このような山林はいろいろな生き物のす
みかとなっています。

しかし、にんげん かつどう い もの へ かず しゅ へ
人間の活動により生き物のすみが減り、数や種が減ってきて
います。ならし しない い もの せいそくじょうきょう し へいせい ねん
奈良市では、市内の生き物の生息状況をj知るために平成23年
度から 6 エリア 2 かせん い もの ちょうさ おこな
度から6エリア2河川において生き物の調査を行っています。



オシドリ

ならし には おも ふうどり として いけ や
奈良市では、主に冬鳥として池や
ダム湖などで観察することができます。
ならし けん内では、ぜんこく の やく 1
割が越冬しています。



ツマグロヒョウモン

おも にしにほん ぶんぶ し、メスの 前ばねの
主に西日本に分布し、メスの前ばねの
先にある黒い部分が特徴で、名前の
由来にもなっています。温暖化によっ
て、寒かった地域にも分布が広がって
きていると言われています。



ニホンヒキガエル

ならし けん ぜつめつ きくしゅ してい
奈良県の絶滅危惧種に指定
されています。ガマガエルと
して知られています。



写真提供：森宗智彦

メダカ

かつて すいでん など で よく み ら
れましたが、だんだん 少く
なっています。



ニホンイシガメ

ならし けん ぜつめつ きくしゅ してい
奈良県の絶滅危惧種に指定
されています。低地よりも
地やその周辺 の 河川、池、
すいでん など に せいそく しています。



写真提供：奈良県

知足院ナラノヤエザクラ

くに してい とくべつてんねん きねんぶつ
国指定の特別天然記念物。ま
た、ならし けん と ならし 市の 花 に 指
定されており、その原木が知
すくいん 院 に うえ っています。

奈良市の環境キャラクター「ルリくん」



奈良公園には1,000頭をこえる野生の鹿が暮

らしていますが、その鹿のフンをコツコツ処理して

土にもどしてくれているのがフン虫とよばれるコ

ガネムシの仲間たちです。その代表が紀伊半島各

地でしかみられないルリセンチコガネ（オオセンチ

コガネ（ルリ型）というきれいなコガネムシです。

そこで、奈良市の環境をイメージし、循環型社会を象徴するキ

ャラクターとしてルリセンチコガネの「ルリくん」が誕生しました。



ルリセンチコガネ

わかくさやま さつえい
(若草山にて撮影)

奈良市に
ついて

水質の
汚濁

大気汚染

地球
温暖化

ごみと
わたし
たち