

No.23

発行/奈良市議会  
編集/奈良市議会だより  
編集委員 会



〒630 奈良市二条大路南1-1-1  
奈良市議会事務局  
☎(0742) 34-4734

# 奈良市議会だより



水の中での元々いっばい小学生

初日には市長から招集あいさつがあり、この中で市長は、昨年十一月二十二日に爆発火災事故が発生した粗大ごみ処理施設について、「事故再発防止に万全の措置を講じてまいりたいが、爆発物や引火性のものが混入されますと事故再発の危険があるので、ごみの分別収集の徹底と危険物を

## 六月定例会

# 議長に浅川清一氏、副議長に中村誠一氏

平成二年六月定例会は、六月十五日に開会し、二十五日までの十一日間の会期で開きました。この議会では、市長提出の報告十件、議案十九件の審議と、正副議長及び各常任委員の改選を行いました。このほか、奈良市農業委員会の委員の推薦、監査委員の選任などを行いました。

混入しないよう市民の皆様にご注意をお願いいたします。その後、市長専決処分報告外九件の報告があり、続いて平成二年度一般会計補正予算外十六件の議案が上程され、二日間に七人の議員が質疑・一般質問を行った後、十九日の本会議ですべて原案通り可決しました。今定例会では、その後、正副議長を初め、議会役員

市民の皆様にはますます御清祥のこととお喜び申し上げます。今、奈良市は、五月末に人口三十五万人を突破し、いよいよ近畿圏における中核都市であるばかりでなく、世界に誇る国際文化観光都市として一層の飛躍が期待されるものであります。また、現在、関西復興をかけ実現が進められております関西国際空港、関西文化学術研究都市の建設と並行して来るべき二十一世紀に向けて的確な対応が求められています。

この時に本市にあっては、その特色を生かした活力ある住みよいまちづくり建設のため日々努力が払われているところであります。特にJR奈良駅周辺地区及び西大寺駅周辺地区の都市基盤整備事業が着々と進捗されている状況にあります。市議会といたしましても市民と密着した議会を目指し、議員一丸となって安定した議会運営に邁進する所存でございます。

市民皆様方の御健勝と御多幸を祈念し、なお一層の御指導、御協力をお願い申し上げます。

就任のあいさつ

議長 浅川 清一  
副議長 中村 誠一

### 政治家の寄附や時候のあいさつ状は公選法で禁止されています

金のかからない政治の実現と選挙の公正の確保に資するため公職選挙法が改正され、平成2年2月1日から実施されています。主な内容は次のとおりです。

1. 政治家の寄附禁止及び政治家に対する寄附の勧誘、要求の禁止についての罰則強化
2. 政治家の暑中見舞状等時候のあいさつ状の禁止
3. 政治家や後援会のあいさつを目的とする有料広告の禁止
4. 後援団体の寄附禁止の強化

### 春の叙勲に廣岡議員

今年度の春の叙勲に廣岡宇三郎議員が地方自治功労者として勲五等双光旭日章を受章されました。

廣岡議員は、昭和四十九年十一月に奈良市立若草中学校長を退職された後、昭和五十年四月に奈良市議会議員に初当選され、現在四期目です。

主な経歴 昭和十二年三月 奈良県師範学校卒、生駒郡斑鳩中学校長、奈良市立若草中学校校長を経て昭和五十年四月 奈良市議会議員に初当選、総務財政副委員長、企画建設委員長、予算特別委員長、教育厚生委員長、議会だより編集委員長、議会運営委員長、副議長を歴任。

### 五議員が受章

#### 全国市議会議長会で

五月三十日、東京で開かれた全国市議会議長会定期総会で、次の五人が十五年以上市議会議員の職にあるものとして表彰を受けられました。

大西 富雄 田中 幸夫  
中村 誠一 廣岡宇三郎  
浅川 清一 (議席順)

### 議会を傍聴してください

議会の本会議は、公開が原則です。市民のみなさんの生活に直結した重要な問題を審議していただきますので市政を身近なものにするためにも一度本会議を傍聴してください。

本会議は年4回(3月・6月・9月・12月)開催されます。傍聴に関する日程、手続きは議会事務局☎34-4734へお問い合わせください。

### 議会日誌

☆四月  
6日 議会だより編集委員会

☆五月  
1日 議会だより第22号発行  
25日 経済水道委員会

☆六月  
4日 都市基盤整備特別委員会  
5日 幹事長会  
" 企画建設委員会  
6日 総務財政委員会  
7日 教育厚生委員会  
8日 内示会  
12日 議会運営委員会  
15日 六月定例会開会  
18日 本会議(質疑・一般質問)  
19日 問  
21・22日 本会議  
25日 六月定例会閉会

# 答弁

問 毎回、議会で問題にされるのは、年を追って増える繰越明許費だ。  
平成元年度は、四十七億九百万円にもなった。市民が期待する重要な公共事業を進め

る上でこの状況をどのように考えているのか。  
答 確かに、年々増加しているのは事実だ。この原因は、先年、元幹部職員の汚職事件で司直の手を煩わしたことから工事の入札が遅滞したのとそれ以外に、地価の高騰で用地買収に当たって、地権者が求める代替地の取得が大変難しくなったことである。このため、宅地造成事業会計の中で代替地を早く取得して事業の執行をしていきたい。

繰越明許費 繰越明許費とは、歳出予算の経費のうちその性質上または予算成立後の事由に基づき年度内

## 用地取得難が原因 年々増える繰越明許費

### 財政

本会議は、六月十八、十九の両日、質疑・一般質問が行われ七人の議員が質問に立ちました。各議員は、財政問題のほか、特に清掃工場の破碎機爆発事故の原因究明と復旧に伴う今後のごみ処理体制、また、ゴルフ場の使用農薬による水道水の汚染から市民の命を守る水源保護条例の制定や野放し状態の医療廃材処理施設の設置についての具体策を市当局にただしました。以下は、質問と市長ら関係理事者の答弁の要旨です。

### 本会議

## 水源保護条例の制定を

### ごみ処理、ゴルフ場問題に議論集中

### ゴルフ場問題

## 新增設に高まる市民の関心 周辺の水質、現状では心配なし

問 現在、市内には既設のゴルフ場は十カ所、国都審の審議を受けたもの一カ所、また調整中のものは一カ所ある。このほとんどが奈良市の水源の近くにある。これでは、間もなく供用開始になる布目ダムがゴルフ場の農薬で汚染さ



救急医療の現場

### 救急医療

問 高度な医療技術を誇る日本だが、救急医療体制では欧米各国に遅れている。急病や交通事故で心臓や呼吸の止まった人が助かるかどうかは、

救急車から病院に運ぶまでの時間の勝負とされている。救急隊員に医療行為を認めるパラメディックを導入しているアメリカでの救命率は、平均二五％だが、医師の同乗しない救急隊員だけの

日本の救急車では、わずか三〜四％で、国会でも論議を呼んでいる。医師会や大学病院の協力を得てドクターカーの導入をしている自治体もある。高齢者の増加する本市としては、パラメディックの導入

が必要ではないか、また条件整備が整うまでの間、ドクターカーの導入をすべきではないか。  
答 わが国の救急業務には救急隊員の医療行為が認められておらず、第一次救命処置しかできない。欧米のパラメディックでは救急車のなかで、点滴、注射、薬剤投与など第二次救命処置がとれる点で差異がある。現

在、厚生省、自治省などで救急医療体制の検討がなされている。パラメディックの業務を支援なく行うためには、救急隊員に教育をしたり、教育施設を充実せねばならないので、年次的に整備をせねばならない。ドクターカーの導入には、受け入れする機関、病院が必要となるので、本市で直ちに実施するには問題がある。

## 水源保護条例を検討 新設には地元と話し合う

問 水源の農薬検査は、ほんの部分的である。厚生省の示す農薬二十一種類のうちの五、六種類の検査では、市民が不安を感じるのは当然だ。農薬の安全性が確認できるまでゴルフ場の新、増設を凍結したらどうか。

また、市民の命と生活を守るため、他の先進都市のように、「水道水源保護条例」をつくる考えはないか。  
答 ゴルフ場の新、増設については、いま、市の新総合計画を策定中であり、その中で規制事項を踏まえて考えていきたい。水源保護条例については、水道部局、市長部局が、よく協議しながら準備を進めてまいりたい。

問 協定書の締結をしているものもあって水質検査もされているが、文化観光都市としてゴルフ場も必要である。共存共栄のためにも、より一歩進んで年に何回か話し合いをして、より充実した方向に

### ごみ処理問題

## 水蒸気噴出装置で対応 破碎機爆発原因が、いまだ究明されず、メーカ側の責任も問えない

問 粗大ごみ破碎機の爆発した原因が、いまだ究明されず、メーカ側の責任も問えないという。これで、修復後同じ事故の再発にどうのように対応するのか。  
答 今のところ、爆発の原因は、破碎機の中に混入した可燃性液体「トルエン」の気化したガスに破碎機のヘンリーの火花が引火したものと推定される。破碎機的设计、施工、材質、構造上に欠陥がなかったと解釈しており、契約条項からメーカ側に事故の責任は

問 粗大ごみ破碎機の爆発した原因が、いまだ究明されず、メーカ側の責任も問えないという。これで、修復後同じ事故の再発にどうのように対応するのか。  
答 今のところ、爆発の原因は、破碎機の中に混入した可燃性液体「トルエン」の気化したガスに破碎機のヘンリーの火花が引火したものと推定される。破碎機的设计、施工、材質、構造上に欠陥がなかったと解釈しており、契約条項からメーカ側に事故の責任は

問 粗大ごみ破碎機の爆発した原因が、いまだ究明されず、メーカ側の責任も問えないという。これで、修復後同じ事故の再発にどうのように対応するのか。  
答 今のところ、爆発の原因は、破碎機の中に混入した可燃性液体「トルエン」の気化したガスに破碎機のヘンリーの火花が引火したものと推定される。破碎機的设计、施工、材質、構造上に欠陥がなかったと解釈しており、契約条項からメーカ側に事故の責任は

### 高齢者福祉

## サービスチーム設置

問 在宅の高齢者福祉の充実には、庁舎内に関係各課のネットワークが必要だ。  
庁外では、掛り付けの医師、保健婦、ヘルパー、民生委員、家族による実務担当者とのネットワークも肝要である。今年度予算に組み入れた高齢者サービス調整チームをどのように発展させるのか。  
答 本年三月、庁内のネットワークとして高齢者対策推進会議をつくり各課で研究、策定を検討中である。庁外には、医療関係者を中心に医師や福祉職員のネットワーク、「高齢者サービスチーム」と呼んでいるが、この組織を今年度の早い時期に設置する準備をしている。

申の趣旨は、環境アセスメントの実施、文化財の保全、農薬の使用は慎重を期するほか、建設には、市の新総合計画の中で位置づけることとなっている。  
現在、ゴルフ場に近き水源の木津川、布目川、白砂川の流域で、毎月、定期的に水質の検査をしているが、大きな変化はない。さらに水連原水の中の農薬は人体に影響のある五種類に分けて県衛生研究所に検査を依頼している。その結果は、不検出が微量で心配する状況ではない。

を説明されたい。  
ゴルフ場は、単に農業の問題だけではなく、環境や生態系の破壊につながる。これを防ぐために、どのような対策を考えているのか。  
答 認可手続中のゴルフ場を含めて市の面積に占めるゴルフ場の割合は、四・四％、また、田原、柳生、大柳生、東里、狭川の東部地域で見ると、現在、協議中の二つのゴルフ場を含めると、八・五％になる。  
また、一カ所のゴルフ場の建設に当たっての国都審の答

# 質 問 と

## 教 育

### 児童生徒にゆとりを 校長会から塾に要請も

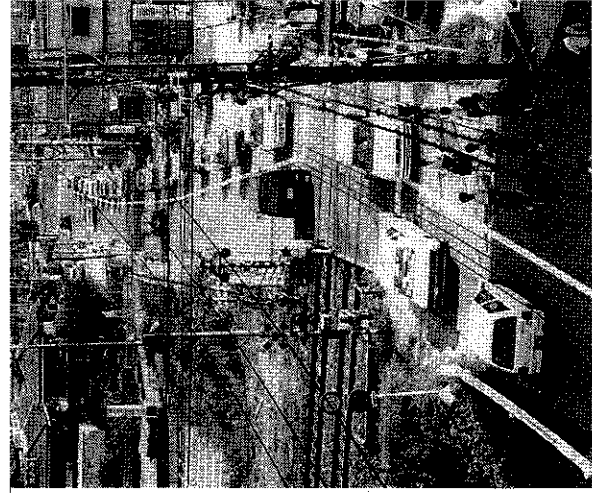
問 ゆとり宣言を、最近、各自治体で行っている。しかし、子供の世界を見ると、ゆとりのある教育環境とは、全く無縁になっている。ゆとりのある教育とは何か

を聞きたい。  
答 ゆとりを取り戻すため、今、市内の学校では、児童生徒が主体となって、勤労生産活動、スポーツ活動、自然との触れ合い、地域との交流

### 来春開校 佐保川小 通学路の安全を最重点に

問 佐保小学校と大宮小学校の過大規模校解消対策として建設する佐保川小学校は来年四月の開校に間に合うのか。通学路の安全対策はできているのか。  
また、過大規模校の解消対策はどうなっているか。  
答 佐保川小学校は一部の用地買収が残っているが、地権者等の協力を得て、必ず来年四月に開校する。  
安全対策については既にガ-

ドレールの新設や橋の一部改良などを行っている。今後は、国道24号線への歩道橋の新設、横断歩道の新設や道路上の駐車自動車対策など関係機関に要請した対策を開校に間に合うように進めて通学路の安全確保に努めたい。  
開校により佐保小学校の過大規模は解消するが、大宮小学校は依然として過大校として残る。他の過大校と共に、校区再編成等を含めて通学区



通学路の安全対策を  
（市庁舎東側の市道）

## 新総合計画

### 人口のバランス考え審査 議会にも提示、指針求める

問 市の人口は、現在、三十五万人だが、市面積二百一十平方キロのうち、半分の東部地域に約一万人近くが住み、残りの約百平方キロには、三十万人以上が住んでいる。大変なアンバランスである。年々の人口増から見て三十五万人は、いずれ四十万、五十万になる可能性がある。特に古都の歴史的、文化的、地理的条件から住居を求めて

の人口流入は規制できない。その対応としては、東部地域の開発の推進など、いろいろの方法が考えられる。この人口動態を計算に入れて、新総合計画の立案に当たって、どのような問題について専門家に諮問するつもりなのか。  
答 市の将来人口が幾らになるか。また、その限度が幾らかという問題がある。今度の新総合計画は、十カ年の町

づくり計画だから、それ以上の計画となると人口見直し等は困難なので十年の人口見直しを立てていきたい。  
なお、この町づくり計画は、

## 文化財保護

### 伝建群指定に反対の声 イメージ模型で理解を

問 埋蔵文化財発掘の技術職員が今年大幅に増員された。これで受益者負担で発掘を強いられながら長期に待たされるという問題は解決するのか。

また、都市景観条例の制定に伴う伝統的建造物群保存地区指定に反対の声が出ているがその状況を説明されたい。  
答 発掘調査のこれまでの

基本構想、基本計画、実施計画の三つに分けて審議会に提示、審議をお願いするが、同時に並行して議会にも示して指針を得たい考えだ。

体化の進捗は。  
答 三条法華寺線は大宮通りから北側が未完成である。これは用地買収ができていないところがあるからである。用地買収をできるだけ早くできるように粘り強く交渉を進めていきたい。

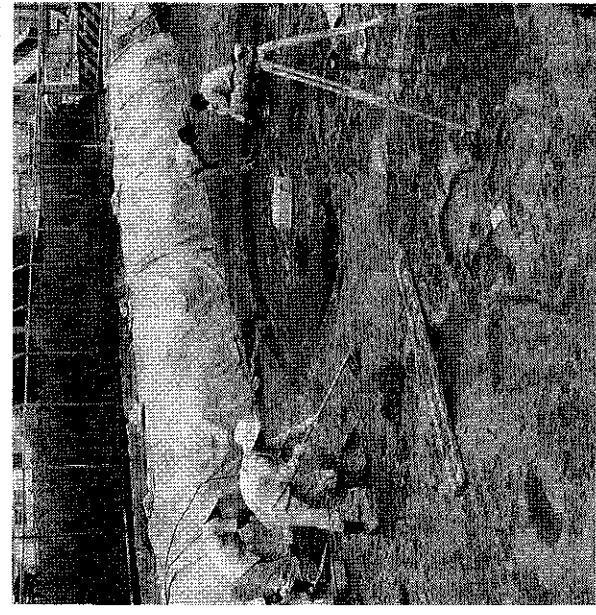
## 医療廃材

### 第三セクターで処理施設を検討

#### 危険な医療廃材の現状

問 感染性の恐れがある医療廃材は、全国で十五万トナある。その半数近くは、殺菌、滅菌されないまま自治体や産業者の手で埋立て処理がされている。感染した人の死亡率が八五%もある病気もあり、エイズよりも恐ろしいといわれ

状況を改善するため職員の増員を図った。この職員は発掘調査の経験者ばかりであり即戦力となる。



景観調査（四糸大路四丁目）

伝統的建造物群 伝統的な建造物が、周囲の自然環境などと一体となって歴史的町並みを形成しているものをいう。都市計画において保存地区を設定する。地区指定されると建築物の新増改築など外観を変更する時は、市の許可が必要となる。

り、解決の方途を考えたい。理方法が一番よいと思ってお

## 工場移転

### 地元の同意得よ 積水工場中ノ川移転

問 奈良市の中ノ川町に、積水化学工場が移転することが正式に決まり、市は移転地の造成に取りかかろうとしている。中ノ川町は、昭和四十二年から廃棄物の投棄場となるところで住環境の破壊と汚水による農作物被害、ゴミの交通公害に悩まされたところである。  
工場移転用地となる市有の埋立地を当時、市は「中ノ川町のこの埋立地にはごみの投棄をやめ、責任を持って整備の土地にして地元に戻元したい」といった。移転地の造成事業に伴う汚水の排水処理、



# 奈良市議会役員派別の会派別一覧表

会派	議員名	職名	常任委員				議員		中村誠一 副議長 浅川清一 副議長
			総務財政	経済水道	教育厚生	企画建設	会	議会運営	
交	西村 誠一 大松 小次郎 中村 誠一	議員	西村 誠一 大松 小次郎 中村 誠一	西村 誠一 大松 小次郎 中村 誠一	西村 誠一 大松 小次郎 中村 誠一	西村 誠一 大松 小次郎 中村 誠一	西村 誠一 大松 小次郎 中村 誠一	中村誠一 副議長 浅川清一 副議長	
政	西村 誠一 大松 小次郎 中村 誠一	議員	西村 誠一 大松 小次郎 中村 誠一	西村 誠一 大松 小次郎 中村 誠一	西村 誠一 大松 小次郎 中村 誠一	西村 誠一 大松 小次郎 中村 誠一	西村 誠一 大松 小次郎 中村 誠一	中村誠一 副議長 浅川清一 副議長	
無	西村 誠一 大松 小次郎 中村 誠一	議員	西村 誠一 大松 小次郎 中村 誠一	西村 誠一 大松 小次郎 中村 誠一	西村 誠一 大松 小次郎 中村 誠一	西村 誠一 大松 小次郎 中村 誠一	西村 誠一 大松 小次郎 中村 誠一	中村誠一 副議長 浅川清一 副議長	

▽市税条例の一部改正について  
個人市民税に係る損害保険料控除の創設など

▽奈良市ならまちセンター条例の一部改正について  
駐車場使用料の上限額(九百円)の設定

▽工事請負契約の締結について  
佐保川小学校校舎・屋内運動場・プール新築その他工事

▽財産の取得について  
ポンベ用ガス抜き器買(全戸配布)十二万個

▽新築その他工事  
奈良市粗大ごみ処理施設  
復旧及び安全対策工事

▽財産の取得について  
ポンベ用ガス抜き器買(全戸配布)十二万個

## 奈良市議会役員派別の会派別一覧表

### 一隅を照らす行政を

このたび、総務財政委員長に選ばれ、たいへん光栄に感じると共に、その責務の重大さを痛感しております。当委員会は、市長公室を初め、市の財政をあずかる総務部、税務部、出納室、自治の振興、戸籍や住民票、予防注射や健康診断などを担当する市民部、選挙管理委員会や監査委員事務局、市民の生命財産を守る救急業務などの消防署、また、

西部、東部、北部各出張所など市民生活に直接かかわる部署を所管する委員会でありま

### 新委員長の抱負

奈良市の重要課題である「観光」や市民生活に密着した「商工」そして今集眉の課題である「農林」や、勤労者の「労政」等の振興発展のための経済部と、安全でおいしい水の供給を使命とする「水道事業」の二分野についてあらずかる本委員会は、市民のくらしと台所に直結した委員会と言われ、それだけにその責務の重大さを痛感しています。

### 心のふれあう福祉の実現を 青少年の健全な育成

教育厚生委員会は、奈良市の次代の担い手として国際社会で活躍する青少年の健全な育成を図る教育環境づくり、福祉の基本理念である、ほのぼのとした心のふれあう福祉のまちづくり、高齢化社会の到来を目前にした高齢化対策、市民の多様なニーズに対応しうる生涯教育の充実、及び生活環境保全の機能を果たす環

本委員会は幸い島崎光治副委員長を初め、高い識見と豊富な経験を持たれる委員の皆様

委員長の初め、高い識見と豊富な経験を持たれる委員の皆様の御協力をいただきながら、二十一世紀に向けて活気ある市民生活と安心できる都市づくりに活発な提起と論議を起し、市民生活の発展を願う市民の期待にこたえるべく精一杯努力してまいりたいと考えております。

### 活気ある市民生活と 安心できる都市づくりを

経済水道委員会  
委員長 藤原好雄

### 心のかれあう福祉の実現を 青少年の健全な育成

教育厚生委員会は、奈良市の次代の担い手として国際社会で活躍する青少年の健全な育成を図る教育環境づくり、福祉の基本理念である、ほのぼのとした心のふれあう福祉のまちづくり、高齢化社会の到来を目前にした高齢化対策、市民の多様なニーズに対応しうる生涯教育の充実、及び生活環境保全の機能を果たす環

本委員会は幸い島崎光治副委員長を初め、高い識見と豊富な経験を持たれる委員の皆様

委員長の初め、高い識見と豊富な経験を持たれる委員の皆様の御協力をいただきながら、二十一世紀に向けて活気ある市民生活と安心できる都市づくりに活発な提起と論議を起し、市民生活の発展を願う市民の期待にこたえるべく精一杯努力してまいりたいと考えております。

### 今こそ社会資本の充実に 市民のための委員会に

企画建設委員会  
委員長 矢迫勇夫

### 心のかれあう福祉の実現を 青少年の健全な育成

教育厚生委員会は、奈良市の次代の担い手として国際社会で活躍する青少年の健全な育成を図る教育環境づくり、福祉の基本理念である、ほのぼのとした心のふれあう福祉のまちづくり、高齢化社会の到来を目前にした高齢化対策、市民の多様なニーズに対応しうる生涯教育の充実、及び生活環境保全の機能を果たす環

本委員会は幸い島崎光治副委員長を初め、高い識見と豊富な経験を持たれる委員の皆様

委員長の初め、高い識見と豊富な経験を持たれる委員の皆様の御協力をいただきながら、二十一世紀に向けて活気ある市民生活と安心できる都市づくりに活発な提起と論議を起し、市民生活の発展を願う市民の期待にこたえるべく精一杯努力してまいりたいと考えております。

### 今こそ社会資本の充実に 市民のための委員会に

企画建設委員会  
委員長 矢迫勇夫

### 心のかれあう福祉の実現を 青少年の健全な育成

教育厚生委員会は、奈良市の次代の担い手として国際社会で活躍する青少年の健全な育成を図る教育環境づくり、福祉の基本理念である、ほのぼのとした心のふれあう福祉のまちづくり、高齢化社会の到来を目前にした高齢化対策、市民の多様なニーズに対応しうる生涯教育の充実、及び生活環境保全の機能を果たす環

本委員会は幸い島崎光治副委員長を初め、高い識見と豊富な経験を持たれる委員の皆様

委員長の初め、高い識見と豊富な経験を持たれる委員の皆様の御協力をいただきながら、二十一世紀に向けて活気ある市民生活と安心できる都市づくりに活発な提起と論議を起し、市民生活の発展を願う市民の期待にこたえるべく精一杯努力してまいりたいと考えております。

### 今こそ社会資本の充実に 市民のための委員会に

企画建設委員会  
委員長 矢迫勇夫

### 陳情

今定例会に提出された陳情書は次のとおりです。  
▽春日中学校隣接地におけるリゾートホテルの建設反対に関する陳情書  
陳情者 奈良市大安寺町一〇二八 リゾートホテル建設反対連絡会 代表者 奈良市立春日中学校PTA会長 熊木園学氏外三十二名

### 編集後記

本格的な暑さの季節になりました。この暑さを一番心待ちにしていたのは子供達。一面には小学生が体育の授業でプールの水に親しむ写真を掲載しました。子供達は元気いっぱい泳ぎ、夏の水の感触を楽しんでいました。六月定例会で新たに就任した編集委員一同、市民の皆様により身近な議会だよりをお届けできるよう頑張りたいと思っています。

### 請願

今定例会に提出された請願書は次の四件です。  
▽仮称北市集合住宅新築工事の建設阻止及び開発許可申請にかかわる疑義追求を求める請願書  
請願者 佐保川の環境を守る会、北市集合住宅建設反対同盟 代表 高相修氏外四千三百四十四名  
(企画建設委員会付託)  
▽三条松町におけるマンション建設による住環境破壊に関する請願書  
請願者 マンション反対連絡会、三条松町第二自治会 会長 岡田隆行氏外三百四十一名  
(企画建設委員会付託)  
▽川上町とその周辺一帯の整備事業の早期実施を求める請願書  
請願者 奈良市川上町東六

### 企画建設委員会

企画建設委員会は、市の企画部、建設部、都市整備部を所管する委員会です。

企画部門は奈良市の将来のあるべき姿を求めて、政策の企画、立案を担当し、建設及び都市整備部門ではその中のハード面を具体化する、言い換えるなら将来に向けて市民が受益する社会資本の充実に実現するセクションです。

文化財保護、景観保全という奈良の持つ特性のゆえ、社会資本の充実はまだ十分と言えないのが実情です。先達の努力のお蔭で財政的にも余力の出た今、将来を見越し

### 総務財政委員会

総務財政委員会は、市長公室を初め、市の財政をあずかる総務部、税務部、出納室、自治の振興、戸籍や住民票、予防注射や健康診断などを担当する市民部、選挙管理委員会や監査委員事務局、市民の生命財産を守る救急業務などの消防署、また、

### 教育厚生委員会

教育厚生委員会は、奈良市の次代の担い手として国際社会で活躍する青少年の健全な育成を図る教育環境づくり、福祉の基本理念である、ほのぼのとした心のふれあう福祉のまちづくり、高齢化社会の到来を目前にした高齢化対策、市民の多様なニーズに対応しうる生涯教育の充実、及び生活環境保全の機能を果たす環