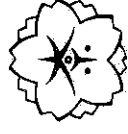


No.35

発行/奈良市議会 編集/奈良市議会だより 編集委員



〒630 奈良市二条大踏南1-1-1 奈良市議会事務局 電話 (0742) 34-4734

奈良市議会だより



世界の恒久平和への願いを込めて……(8月6日市庁舎塔屋にて)

6月定例会

平成五年六月定例会は、六月十五日に開会し、二十五日までの十一日間の会期で開きました。この定例会では、市長提出の報告十三件、議案二十八件の審議と、正・副議長、常任委員会の委員の改選などを行いました。また、今定例会に議員から提出された政治倫理の確立に関する条例案五件については、特別委員会を設置し、今後、同委員会で審査を行うことになりました。

初日に市長は招集あいさつの中で、市政に関して、写真美術館にハイビジョンギャラリーを開設した。新しい映像システムによって、より多くの作品を鮮やかな画面で鑑賞していただけることになり、写真芸術を通して千二百八十有余年の歴史と自然にはぐくまれた奈良の文化の向上を図ってまいりたい。

JR奈良駅西側の第一号コミュニティ住宅の入住について

では、本年三月、市街地再開発事業第一街区の組合設立が認可された。当該地区内の借家人など四十四戸の方が借債契約締結後、順次入居を開始されている。

奈良市・西安市友好都市締結二十周年記念のシルクロード国際マラソン西安城壁大会については、来る十一月七日に西安市で開催され、本市からも百名程度の選手派遣を考慮しているなどの報告がありました。

今定例会では、市長専決処分報告など十三件の報告、一般会計補正予算外二十七件の議案を審議し、すべて原案どおり可決しました。六月定例会恒例の役員改選は、議長に小嶋高年議員を、副議長に西岡憲孝議員を、それぞれ満場一致で選出した外、各常任委員会、議会運営委員会、都市基盤整備特別委員会の委員の一部交代

議長に小嶋氏、副議長に西岡氏 常任委員会の委員なども改選

また、今定例会では、政治倫理条例の制定などについて議員から五件の条例案が提出され、十五人で構成する政治倫理条例検討特別委員会を設置して審査を付託し、閉会中に継続審査することとして六月定例会を開会しました。

なお、今定例会中に奈良市を訪問中の姉妹都市慶州市の李東平市議会議長一行二人が、十八日の本会議を傍聴されました。

西村議員に藍綬褒章

今年度の春の褒章に西村孝春議員が地方自治功績により藍綬褒章を受章されました。

西村議員は、昭和四十二年四月に初当選以来、連続七期目です。

議会での主な経歴
経済水道委員長、決算特別委員長、庁舎建設調査特別委員長、予算並びに基本構想特別委員長、奈良国体特別委員長などの外、昭和六十年六月か

ら六十二年四月まで二期連続で議長を歴任。

十一議員に表彰状

全国市議会議長会で

五月二十七日、東京都で開催された第六十九回全国市議会議長会定期総会で、次の十一人の方が十年以上市議会議員の職にある者として表彰を受けました。

- | | |
|-------|--------|
| 秋田 義雄 | 山本 清 |
| 吉田 文彦 | 米澤 保 |
| 岡本 志郎 | 和田 晴夫 |
| 中村 重信 | 福住 晴之亮 |
| 北尾 好章 | 東田 坦 |
| 尾谷 進 | (議席順) |

☆四月	9日 議会だより編集委員会
☆五月	1日 議会だより第34号発行
	28日 教育厚生委員会、吹田市資源リサイクルセンターを視察
	31日 経済水道委員会、尼崎市中小企業センターを視察
☆六月	1日 企画建設委員会(現地視察後委員会)
	2日 教育厚生委員会
	4日 経済水道委員会
	8日 内示会
	〃 幹事長会
	10日 議会運営委員会
	〃 総務財政委員会
	15日 本会議六月定例会閉会
	17日
	18日
	21日 本会議
	22日
	23日
	24日
	25日 本会議六月定例会閉会

議会日誌

▽議会の議決に付すべき契約及び財産の取得又は処分に関する条例の一部改正について 地方自治法施行令の一部改

正に伴い議会の議決を要する工事又は製造の請負契約の基準額を引き上げる。 予定価格(現行)九千万円以上(改正)一億

その他

6月議会で決まったこと

五千万円以上
▽市地区計画の区域内における建築物の制限に関する条例の一部改正について 都市計画法及び建築基準法

答 弁

行政姿勢

市内文書に西暦を 元号は日本古来の文化

問 市内文書を元号から西暦に切り替えるよう検討しないか。

答 元号使用については、元号法制定当時の内閣の考え方として、一般国民や地方公共団体に対して法的に義務付けるものではないとされている。しかし、元号は日本古来の文化であると思う。公的文書については元号をもって事務処理をしたい。ただ民間から受け付ける書類等については西暦を使って提出されても何ら差し支えない。

外国語版ガイド作成 在日外国人労働者に

問 本市は、健康保険や子供たちの学校教育などを初め、在日外国人労働者に対する原則的な対応がされており、誇りに思っている。今後順次諸問題の解決を進めるとともにトータルな施策を望むところである。

市内の窓口で外国語版の市民ガイドブックの配置や案内板設置の考えはないか。

負担増は緩やかに 固定資産税評価替え

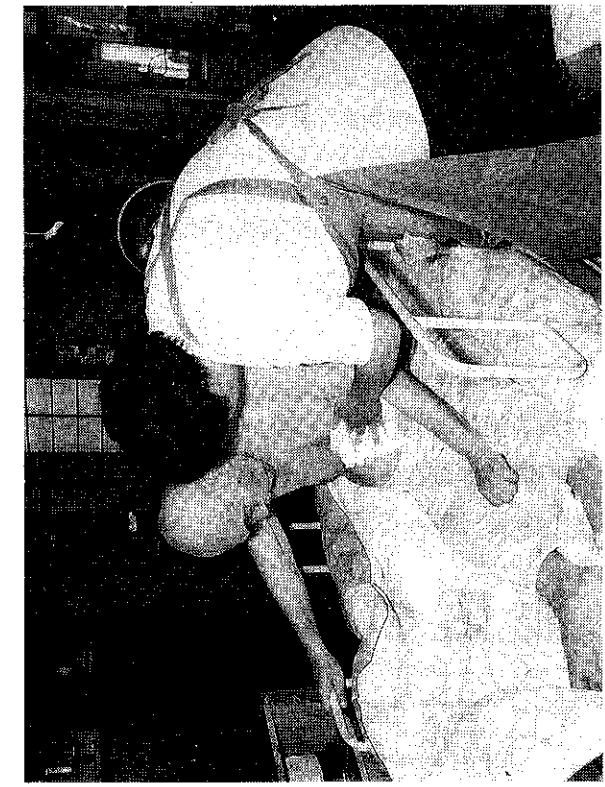
問 平成六年度の固定資産税の評価替えの特徴と市民への周知はどのように考えているか。

答 平成六年度の評価替えは、公的土地評価の均衡化、適正化を図ることを目的に宅地について、国の地価公示価格の七割をめどに評価替えを図るとしている。急激な負担増とならないよう調整措置を講じるため、地方税法の改正が本年三月に行われたところである。評価替えは、納税者

本会議

六月十七日、十八日の本会議では五人の議員が質疑・一般質問を行いました。今定例会では、市長の行政姿勢、固定資産税の評価替え、老人保健福祉計画、JR周辺やならまちの整備、ごみ減量化対策などの外、同対策、女性行動計画、教育などについて熱心な論議がありました。以下は質問と関係理事者の答弁の要旨です。

深刻化するごみ処理問題 減量化対策などを論議



ホームヘルパーによる介護ササビ

福祉

計画の見直しが必要 老人保健福祉計画

問 県下統一の高齢者基礎調査をもとに老人保健福祉計画を策定しているが、寝たきり老人などの出現率やサービス目標量などの算定基礎になる基礎調査が突進に合っていない。見直しを行うべきではないか。また、専門職や福祉労働者、財源の確保、特別養護老人ホームの対策はどうか。

答 計画策定に当たっては、平成四年一月の高齢者基礎調査で、高齢者の生活状況やサービスの利用状況と今後のニーズをつかみ、計画している。長期にわたる計画であり、平成七年の国勢調査時に全国一斉の見直しを予定している外、社会情勢に見合った見直しも考えている。

人材確保については、社会福祉協議会の登録ヘルパーの増員と併せて福祉公社の設立なども検討し、常勤職員の確保に努め、ホームヘルパーの拡充を図る。理学療法士等の

地域振興

南部ゾーンの振興 下水道や農業公園を整備

環境、文化環境等の面から検討している。例えば、上下水道や道路の整備、国道24号線沿いの総合的な住宅開発等都市的なサービス機能の向上、JR帯解駅周辺の総合的な開発などの都市生活基盤の充実と、歴史街道構想に見合った歴史学習や文化観光の拠点形

問 市南部ゾーン振興については、どのような青写真を持っているのか。

答 南部地域の振興策については、現在行っている基礎調査で、土地利用率、地域産業、住

奈良・郡山間新駅 調査の状況は

問 JR関西線奈良・郡山間の新駅設置は、市南部地域の振興に大きな波及効果を生むことから昨年の議会で早急な取り組みを提案した。その後の調査の状況を聞きたい。

答 かねてから地元の要望もいただいているところであるが、新駅設置には、駅周辺の人口、利用客数、アクセス道路、広場等種々の要件が必

障害者の実態把握 福祉計画の策定

問 心身障害者福祉計画の策定に当たり、基礎調査の実

確保についても関係機関と調整の上、増員をしていかねばと考えている。

計画実現には、平成四年度の国庫補助基準で約二百八十六億円かかり、そのうち半分強の百五十五億円が市の負担となる。先日全国市長会が国庫補助の引き上げを要望したが、今後も努力してまいります。また、特別養護老人ホームは、和楽園の移転改築の時に設置する考えである。

成、点在する古墳を活用した憩いの場の設置、国道24号線を活用した地域情報の提供、サービスエリアや農業公園の立地などの地域に付加価値を生み出す事業の推進という二つの面で進めていくという青写真を描いている。

この女性問題を解決することは、住みよい社会をつくり出すための極めて重要な課題の一つである。早期解決を目指し、今年度は啓発誌の発行や作文の募集を行う。今後の取り組みとしては、提言の趣旨を尊重し、新総合計画との整合を図りながら、本年度中に計画を策定する。

また、女性問題は行政分野が多岐にわたるので、総合的な視野からとらえる必要があり、女性センターの開設は必要と考えている。今後、計画策定の中で相談窓口の早期設置を含め検討したい。

女性行動計画

今年度中には策定 相談窓口設置検討

問 市女性問題懇話会から女性行動計画策定に向けての提言が出た。取り組みに対する決意と、今後のスケジュールは。

また将来的にはセンター施設の開設が必要だと思うが、当面の問題として、情報の収集、提供、相談等を行う窓口を開設してはどうか。

答 女性の社会参加は著しい。現在、性別役割分担の固定化や、女性の能力・適性に対する偏見が根深く残っている。

要である。現在南部地域の活性化や拠点施設立地など基本調査を行っておりその中で、道路状況、交通条件などの現状把握を行うとともに、近隣の先例を参考に駅舎建設費、駅前整備事業費等の調査を行っている。

問 市女性問題懇話会から女性行動計画策定に向けての提言が出た。取り組みに対する決意と、今後のスケジュールは。

また将来的にはセンター施設の開設が必要だと思うが、当面の問題として、情報の収集、提供、相談等を行う窓口を開設してはどうか。

質問と

環境

プレサイクルの推進 ごみ減量化対策に重要

問 ごみ問題の最大の課題は、いかにごみを減らすかである。ごみの減量化対策並びに資源ごみの分別収集を全市域に広げる計画と課題について聞きたい。

答 極力不用物を抑制するプレサイクルの推進が最も重要であり、使い捨て商品の抑制、過剰包装の抑制、アフターサービスの普及等消費者としての生活様式の転換を促進させねばならない。

また、不用品として排出されたものを極力ごみにしないため、リサイクルは有効な手段であり、集団資源回収や分別収集によるリサイクル、スーパーや百貨店等によるリサイクル、不用品の交換などを進め、廃棄物処理基本計画に沿って年次的に進めたい。リサイクルには、分別の徹底が絶対

条件であり分別が日常生活の中に定着することが欠かせないので、一層の啓発に努めたい。空き缶等分別収集事業の全市域での実施は、リサイクルセンター建設との関連もあり、平成七年度を目標としている。

ごみ収集の有料化 住民の合意不可欠

問 全国市長会は「廃棄物問題を中心とした都市の環境問題に関する提言」で、ごみ収集有料制導入推進を打ち出した。このことを踏まえ、市の今後の方針はどうか。またプラスチック類のリサイクル、エネルギー化等についてはどうか。

答 一般ごみの有料化は、ごみの減量化に対する市民意

都市整備

J R 奈良駅周辺整備 なぜ西側優先か

問 J R 奈良駅周辺の整備について、西側を優先する理由と百貨店誘致のめと方針について聞きたい。

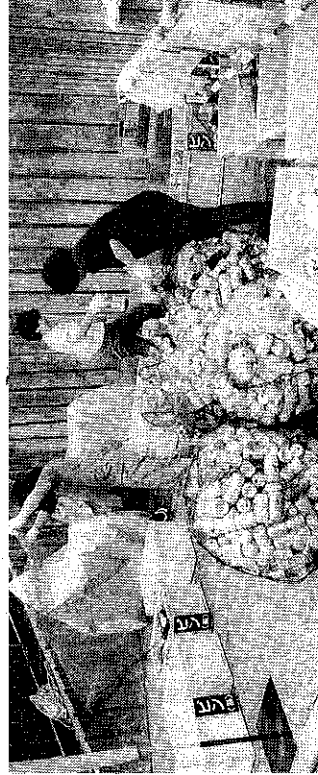
答 J R 奈良駅周辺整備の核となる土地区画整理事業は、駅の東西を一体の区域として事業決定を行い進めている。しかし、西側の区域には市が国鉄清算事業団から買収した約四・七ヘクタールの更地があり、土地利用が容易にできることから、優先している。

百貨店については、重要な施設として位置づけられており、早急に誘致すべく努力しているが、今の経済情勢の中では非常に難しい。平成十年までに決まればという方向で進めている。

地区指定凍結か ならまち伝建群

問 ならまちの伝統的建造物群保存地区の指定は、住民

モデル地区での資源ごみ回収
(平城朱雀第一住宅)



識を高めるといふ観点もあるが、まず住民の合意形成が不可欠である。また近隣市町村との整合性もあり、併せて考えていきたい。またプラスチック類のリサイクル、有効活用

側から要望があるまで凍結すると聞けが、今後の進め方は。

答 伝統的建造物群保存地区の指定については、これまで何度も地元説明会を重ねてきたが、まだ反対意見がある。今後は、伝建予定地区も含めて、まず都市景観形成地区の指定をさせていただき、その後住民の方々の100%の同意を得て伝建地区へ指定をやり直しさせていただきたい。

高水準の基盤整備 登美ヶ丘北地区計画

問 登美ヶ丘北地区に、住宅地高度利用地区計画を導入したい。

答 必要と考えるが、種類が多く、回種類でなければ活用できないということもあり、今後の研究課題とし、一刻も早くリサイクルのできるよう考えていきたい。

不法投棄、迷惑駐車

問 南部地域の佐保川と岩井川の合流地点や国道24号線沿いで、廃棄物の不法投棄や迷惑駐車が目にする状態である。市の取り組みについて聞きたい。

答 ごみの不法投棄については、今後もパトロールを強化し、監視と取り締まりに当たっていく。また自動車の迷惑駐車については、交通事故の原因となるばかりでなく、緊急業務の妨げともなる。今後とも市の委嘱する交通安全指導員の協力のもと、警察とも連携を図り、迷惑駐車防止の指導や啓発を推進していくとともに、国道工事事務所等、道路管理者にも協力を求めたい。

したが、目的、概要、土地利用の全体構想などについて聞きたい。

答 この制度は、土地の合理的かつ健全な高度利用を図った住宅市街地の開発が目的で、現行の開発指導要綱の基準よりも高い水準の基盤施設の充実に努めるもので、その代償措置として容積率、用途、高度等の規制を緩和するものである。計画区域は約二五・八ヘクタールで道路、緑地、公園等を多く取り、建ぺい率も現行六〇%を約五〇%に規制して、多くの空地を生み出す予定である。全体構想については、京阪奈新線(鉄道)の計画がはっきりした段階で計画を見直し、隣接の生駒市とも調整を図り将来構想をまとめたい。

教育

小学区制導入無理 特色ある高校づくりを

問 高校の受験競争と偏差値の問題を根本的に解決するためには、希望者全員入学と高校間格差をなくすことだ。高校間格差を生まない小学区制についてどう考えるか。

答 現在の通学区域制度は、県が設置した検討委員会で審議を重ねられた結果、平成三年に現行制度維持の結論が出ている。

小学区制では学校内格差が、また、大学区制では学校間格差が生じるということから種々論議された。現行制度は、ある程度学力のまとまった者が集まっており、教育効果が良い。ただもって特色ある学校

をつくり、子供たちの学校選択に供していくことが大事であるという結論であった。

急増の不登校児 わかば教室開設

問 昨年の市内小学生不登校児数は五年前と比べ、九倍となった。原因と対応はどうか。

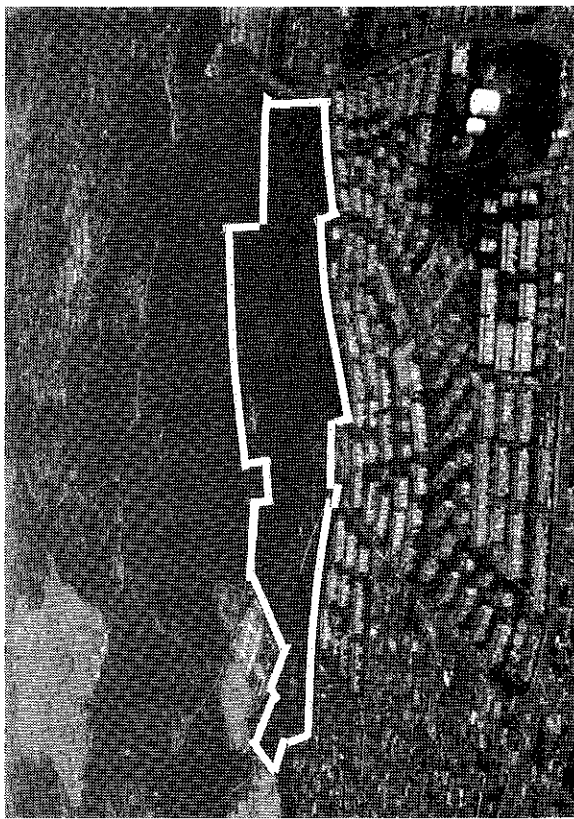
答 登校拒否の原因は、学校、家庭、社会などでのさまざまな要因が複雑に絡み合い、特定することは困難である。これまで、市立幼稚園、小学校、中学校の教職員に対し、登校拒否の問題についてカウ

ンセリング講座を実施し、資質向上を図りながら、早期発見と早期指導に取り組んできた。

登校拒否に陥った児童、生徒には、早期の学校復帰を図るため、六月から教育委員会にわかば教室を開設し、毎月二回専門カウンセラーによる相談を行っている。夏休みにわかば教室の子供たちを対象に一泊二日でスポーツや創作活動などを実施し、自発的に登校を望むよう援助をしている。

業者テスト追放 今後の方針は

問 文部省は私立高校への偏差値提供の禁止、業者テスト追放の方針を決めた。今後の方針を聞きたい。



住宅地高度利用地区計画導入の登美ヶ丘北地区(白線内)

回和対策

ハード面の事業は 住環境整備推進

問 地对財特法の五年延長も今年は二年目となり、各自治体は、後四年間で回和対策事業の一定の成果を得ようと努めている。ハード面における地区の状況はどうか。

答 回和対策は市政の重点施策の一つと位置づけ、施策の積極的な推進を図ってきた。しかし総合的な効果と残事業の問題が今後の重要な課題として残っている。そのためにこれまでの事業の点検、残事業の確認、見直し等を行い、回和問題全般の施策について効果的な推進を図るための総合計画の策定を行っている。この計画の一部門である住環境整備については、昨年度地区ごとの住環境整備方針の策定を終えており、今年十一月予定の国の実態調査の結果も加味して住環境整備基本計画を立て、今後の事業推進を行っていく計画である。

答 業者テストの問題は、中学校の進路指導の在り方そのものの問い直しを求めるものである。各学校が、こうした趣旨を踏まえ、指導の転換に努め、本来あるべき進路指導を推進することが重要である。

今後とも各学校への啓発に努めるとともに、学力の向上に一層努力し、進路希望がかなえられる学力保障を図ることと、保護者への啓蒙啓発を指導していきたい。

奈良市議会役員の一覧表

新 委 員 長 の 抱 負

会 派	名 氏	員 名	任 務			議 員	議 席	
			常 任	特 任	副 任			議 席
交 政 (4)	会	葛作雄 彦一 孝年 末義文 誠憲高	総務財政	山西小 浅	本岡嶋川	◎松 山 吉	◎松 米 扇	田 澤 田
			経済水道	上 茨 吉 扇	原 田 田 田	◎松 山 吉	◎松 米 扇	原 田 本 村 西 上 松 山 中 中
政 友 (3)	会	一 明 夫 清 保 次 次 清 宏 男 義 善 健 晴 和	教育厚生	中 中	村 西	◎松 山 吉	◎松 米 扇	原 田 本 村 西 上 松 山 中 中
			企画建設	松 矢 米	田 追 澤	◎松 山 吉	◎松 米 扇	原 田 本 村 西 上 松 山 中 中
奈 公 議 市 (6)	会 党	章 崇 治 孝 子 代 彦 明 三 男 春	経済水道	和 東	田 田	◎松 山 吉	◎松 米 扇	原 田 本 村 西 上 松 山 中 中
			教育厚生	井 本	大 岡	◎松 山 吉	◎松 米 扇	原 田 本 村 西 上 松 山 中 中
日 奈 良 市 議 会 議 員 団 (6)	会 党	越 本 住 村 佐 中 田 石 谷	経済水道	住 尾	福 北	◎松 山 吉	◎松 米 扇	原 田 本 村 西 上 松 山 中 中
			教育厚生	原 小	原 小	◎松 山 吉	◎松 米 扇	原 田 本 村 西 上 松 山 中 中
日 奈 良 市 議 会 議 員 団 (5)	会 党	◎岩 黒 森 西	経済水道	西 村	西 村	◎松 山 吉	◎松 米 扇	原 田 本 村 西 上 松 山 中 中
			教育厚生	大 谷	大 谷	◎松 山 吉	◎松 米 扇	原 田 本 村 西 上 松 山 中 中
無 所 (3)	属	◎岩 黒 森 西	経済水道	西 村	西 村	◎松 山 吉	◎松 米 扇	原 田 本 村 西 上 松 山 中 中
			教育厚生	大 谷	大 谷	◎松 山 吉	◎松 米 扇	原 田 本 村 西 上 松 山 中 中
無 (4)	属	◎岩 黒 森 西	経済水道	西 村	西 村	◎松 山 吉	◎松 米 扇	原 田 本 村 西 上 松 山 中 中
			教育厚生	大 谷	大 谷	◎松 山 吉	◎松 米 扇	原 田 本 村 西 上 松 山 中 中

厳しい経済情勢 健全な行財政運営を

総務財政委員会 島崎 光 治

当委員会は、市の総務、財政生活にかかわる部門を担当する委員会です。現在、我が国を取り巻く社

会・経済情勢は非常に厳しいものがありますが、その中であって、市長の行政の基本理念「やさしさとふれあいのあるまちづくり」の実現に向け、本年度の予算は、全体規模で一千六百三十三億九千八百八十万円、前年度比七・四％増という積極的なものとなっております。

経済水道委員会 樹杉 和 彦

当委員会は、観光工業、農業の振興対策と水道事業の経営管理等がその主要な所管事項です。奈良市は、その歴史によって人々に知られた観光都市といわれています。ところが、その大方が蚕食され、奈良らしさが失われつつあるとの嘆きを聞きます。奈良市は大阪のベッドタウンだとも

と も に 考 え 誤 り の な い 時 代 の 選 択 を

当委員会は、観光工業、農業の振興対策と水道事業の経営管理等がその主要な所管事項です。奈良市は、その歴史によって人々に知られた観光都市といわれています。ところが、その大方が蚕食され、奈良らしさが失われつつあるとの嘆きを聞きます。奈良市は大阪のベッドタウンだとも

十分な審査時間を確保 生活に密着の課題山積

教育厚生委員会 小林 照 代

教育厚生委員会は、民生部、福祉部、環境清潔事業部、教育委員会を所管する委員会です。学校週五日制実施に対する環境整備、ますます増えるごみの減量計画とごみ処理の問題、「老人保健福祉計画」による高齢者福祉の充実、障害者福祉計画の策定、同和対策や国民健康保険問題等々市民の皆様の日々の生活に密着する課題が山積しています。従来から、積極的に論議がされている委員会でもあります。が、必要に応じて十分な審査時間が確保できるよう努力したいと思います。黒川副委員長初め、委員の皆様の御協力のもと、委員会の民主的運営に努め、真剣な審査で、市民の皆様の御要望にこたえたいと考えております。

事業の推進状況チェック 市民の声を反映

企画建設委員会 福西 靖

来年夏の開港を目指して着々と建設が進む関西国際空港や関西文化学術研究都市の本格的な建設など、本市を取り巻く状況は刻々と変わりつつあります。こうした中において、平成三年に策定された新総合計画も三年目に入り、JR奈良駅周辺の都市拠点総合整備事業など状況の変化に対応す

円滑で能率本位に 議会運営に全力投球

議会運営委員会 峠 宏 明

地方自治における政治機構の特色は、市民の直接選挙で選ばれた議員と市長が、それぞれ独立してその権限を行使して市政を運営することにあります。議会が、牽制という機能と、均衡という配慮を十分に発揮してこそ豊かな市民生活が保証されると考えます。そこで、議会の審議が十分に

条例案は慎重に審査 他都市の条例も参考に

政治倫理特別委員会 中西 義 次

政治とカネのまわりから、国地方を問わず不祥事が続きます。政治倫理の確立が叫ばれています。奈良市議会では、この六月定例会で政治倫理の確立に関する五件

る多くのまちづくり事業が進められています。当委員会が所管とする道路や下水道の整備などを含むこれらの事業に、市民の声を反映させるため、十分な論議をいただき、事業の推進状況、内容などがチェックできるよう、船越副委員長を初め、委員各位の御協力を得ながら努力してまいりたいと思います。

各委員の御協力を得ながらこの大役を果たしたいと思っています。

編集後記

一面には、広島に原爆が投下された八月六日午前八時十五分から市庁舎塔屋で鳴らされた「平和の鐘」の写真を掲載しました。昭和六十年十二月定例会で決議した「非核平和都市宣言」の精神を尊重して、世界の恒久平和の実現に向けて毎年行われているものです。開かれた議会に努めている本市議会は、一人でも多くの方に本会議の様を見てもらおうと市役所一階市民ロビーにモニターテレビの設置工事を進めていましたが、この度完成し、六月定例会から放映を始めました。これからは本会議開会中はいつでもご覧頂くことができます。また、本会議傍聴用のスクリーンも完成しましたので、介添え者の手を煩わさず車いすのまま本会議を傍聴できるようになりました。六月定例会で新たに就任した編集委員一同、市民の皆様により身近な議会だよりをお届けするよう頑張ります。