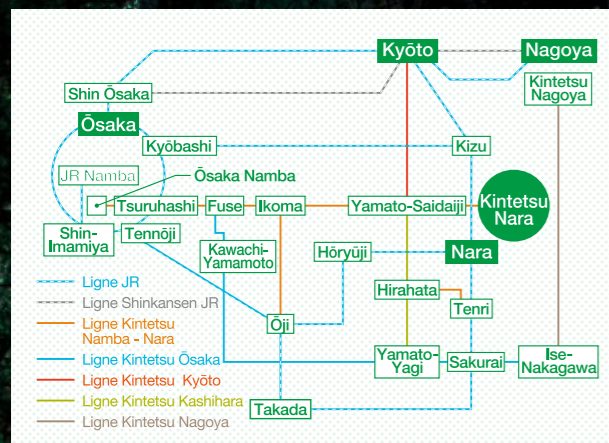


PLAN D'ACCÈS



ACCÈS Depuis les environs jusqu'à la gare de Kintetsu Nara

■ En train

- De la gare d'Ōsaka Namba à la gare de Kintetsu Nara: 35min.
- De la gare de Kyōto à la gare de Kintetsu Nara: 40min.
- De la gare de Kyōto JR à la gare de Nara: 45min.
- De la gare de Kintetsu Nagoya à Kintetsu Nara: 2h30min.
(changement à Yamato-Yagi et Yamato-Saidaiji)

■ En voiture

Depuis Ōsaka

Prendre l'autoroute, Hanshin Kōsoku via la Kanjōsen (route1), Higashi Ōsaka (route13) ou encore Daini Hanna Yūryōdō: 50min.

Depuis Kyōto

Prendre l'autoroute Hanshin Kōsoku, route de Kyōto (route8) ou encore Keinawa Jidōsha Dōro: 60min.

Depuis Wakayama

Prendre le Wakayama Bypass via la nationale 24, Keinawa Jidōsha Dōro ou la Nishi Meihan Jidōshadō: 1h30min.

Éditeur Responsable

Nara City
Est Branche Bureau

〒630-1242

Nara-ken,
Narashi

Ō-yagyū-chō 4735



Sur Tourisme

Yagyū Tourisme
Organisations

〒630-1237

Nara-ken,
Narashi

Yagyū-chō 155-1



La route de Yagyū

Guide de randonnée

Quiétude
Route Antique
Ressenti

Quiétude
Route Antique
Ressenti

Le berceau de l'épée et du sabre, qui donna naissance au courant d'art martiaux "Yagyū Shinkage-ryū", se situe à 16 kilomètres à vol d'oiseau de l'ancienne capitale Nara. A l'époque "Sengoku", (1467-1573) l'ère des provinces en guerre, ce qui comptait était la mise à mort de son adversaire. Au milieu de tout cela, c'est l'école de "Yagyū Shinkage-ryū" créée par Muneyoshi Yagyū, qui offrit une alternative pour la paix et le choix de la vie. C'est lui qui montra aux hommes l'importance de s'entraîner pour se surpasser. Ici à Yagyū, les lieux liés à la famille Yagyū comme le temple « Hōtokuzenji », l'ancienne demeure du seigneur Yagyū, les ruines du campement du domaine Yagyū et le lieu d'entraînement aux armes du Dōjō de Masakisaka ont laissé beaucoup de traces. Dans les montagnes autour des maisons en pierre aux murs blancs,

l'esprit vivant de la famille Yagyū perdue.

La route de Yagyū passe entre les monts Kasuga et Takamado pour relier les rues de la ville de Nara avec Yagyū. Elle se poursuit ensuite par les communes de Setarin et de Ninnikusen, des lieux qui ont gardé dans leur héritage des noms venant de l'Hindou, et qui aux époques Nara (710-794) et Heian (794-1185) étaient déjà des lieux essentiels du Bouddhisme « Sangaku ». Depuis la montée du mouvement Yagyū Shinkage-ryū, il y a 300ans, la route de Yagyū a vu passer nombre de combattants, samouraïs à la recherche de l'épée de Yagyū. Avec ces parcours originaux, partez à la découverte des différentes époques, des différents paysages et des multiples facettes de la nature de la route de Yagyū.

La route de Yagyū

3 Routes pour parcourir l'histoire de Yagyū

ROUTE n° 01

La route de Takisaka

Niveau de difficulté ★★

Distance 12 km

En partant de Nara, la première partie de la route de Yagyū s'appelle Route de Takisaka. Cette route pavée de pierres irrégulières est le vestige d'une rénovation ordonnée du temps ou la famille Yagyū était maître de sabre pour la famille du Shōgun (Général) et avait accédé au rang de Daimyō (Seigneur féodal), pour faciliter les allées et venues sur cette route principale. La Route de Takisaka abrite une multitude de bouddhas de pierre qui furent les objets d'un culte bouddhique en ces montagnes. Un chemin calme qui invite à la découverte en profitant de l'air clair et frais, du murmure de la rivière, du vent dans les arbres. Dépassant le chemin pavé, la maison de thé du col d'Ishikiri, datant de l'époque Edo (1603-1867) propose un répit avant la découverte de l'élégant jardin « Jōdoshiki » de l'époque Heian (794-1185) dans l'enceinte du temple « Enjōji ».

ROUTE n° 02

La route de maître d'armes

Niveau de difficulté ★★★

Distance 9 km

Ceci est la route du temple Enjōji vers Yagyū, le village des maîtres d'armes. À la différence de la route de Takisaka, pleine de mystère, cette route nostalgique passe par le hameau chargé d'histoire et grimpe la pente raide du col « Kaeribasa ». En contrebas, un paysage rural s'étale. La route passe le lieu-dit de la rencontre de Munehiro Tajimanokami Yagyū avec sa femme, Ofuji : « le puits d'Ofuji ». Entre autres, le temple « Nanmyōji » et le Sanctuaire « Yamaguchi-jinja », la route offre nombre de lieux fascinants où l'on ressent l'histoire et la foi des hommes. Les rizières pleines de nouvelles pousses s'étendent en une plaine verte, de quoi respirer librement le printemps. En automne, les grains de riz dorés et les feuilles colorées autour du temple Enjōji révèlent de nouveaux panoramas. La route « du maître d'armes » est à découvrir au long des quatre saisons.

ROUTE n° 03

La route de Yagyū-Kasagi

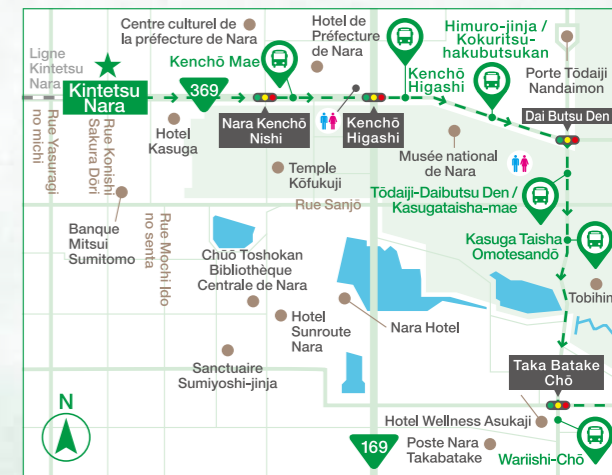
Niveau de difficulté ★★

Distance 11 km

La route permettant de visiter le légendaire cèdre « Jūbeisugi » et le bouddha en pierre « Ataya », démarre à l'arrêt de bus de Yagyū pour terminer à la gare JR Kasagi tout en visitant l'histoire de Kasagi au long du chemin. En descendant du bus à Yagyū, un paysage de campagne s'étend. Le mont Kasagi-yama, qui abrite à son sommet le temple Kasagi-dera est aussi la demeure de monuments nationaux et paysages magnifiques. En passant la porte du temple, les bouddhas Miroku Magaī saluent les voyageurs. Après avoir profité pleinement du temple Kasagi-dera, voici la descente en pleine verdure vers l'arche d'entrée de la montagne. Cette route avec ses décors uniques formés de mégalithes de granite est d'autant plus appréciable, par rapport aux routes de « Takisaka » et « des maîtres d'armes », car elle permet de se promener à son propre rythme, le long de la rivière.

Transport

Pour le départ de la route de Takisaka, marcher depuis la gare de Kintetsu Nara ou prendre le bus.



ACCÈS Depuis les environs jusqu'à la gare de Kintetsu Nara

À pied

Takisaka Depuis la gare de Kintetsu Nara jusqu'à l'arrêt de bus "Wariishi-Chō" : 21 min.

En bus

Takisaka Depuis la gare de Kintetsu Nara jusqu'à l'arrêt de bus "Wariishi-Chō" : 7min.

Maître d'armes Depuis la gare de Kintetsu Nara, prendre le bus vers "Yagyū-Ōjinakamura-Ishiuchi" jusqu'à l'arrêt "Ninnikusen(Enjōji)" : 28min.

Yagyū - Kasagi Depuis la gare de Kintetsu Nara, prendre le bus vers "Yagyū-Ōjinakamura-Ishiuchi" jusqu'à l'arrêt "Yagyū" : 43min à 48min.*

Les bus étant limités en nombre, vérifiez les horaires avant de partir.
* Ceci est un parcours en boucle, il est également possible de partir de la gare de Kasagi (JR).

Horaires et Information aux arrêts de bus

Page d'accueil de Nara Kōtsū
Horaires aux arrêts
jikoku.narakotsu.co.jp

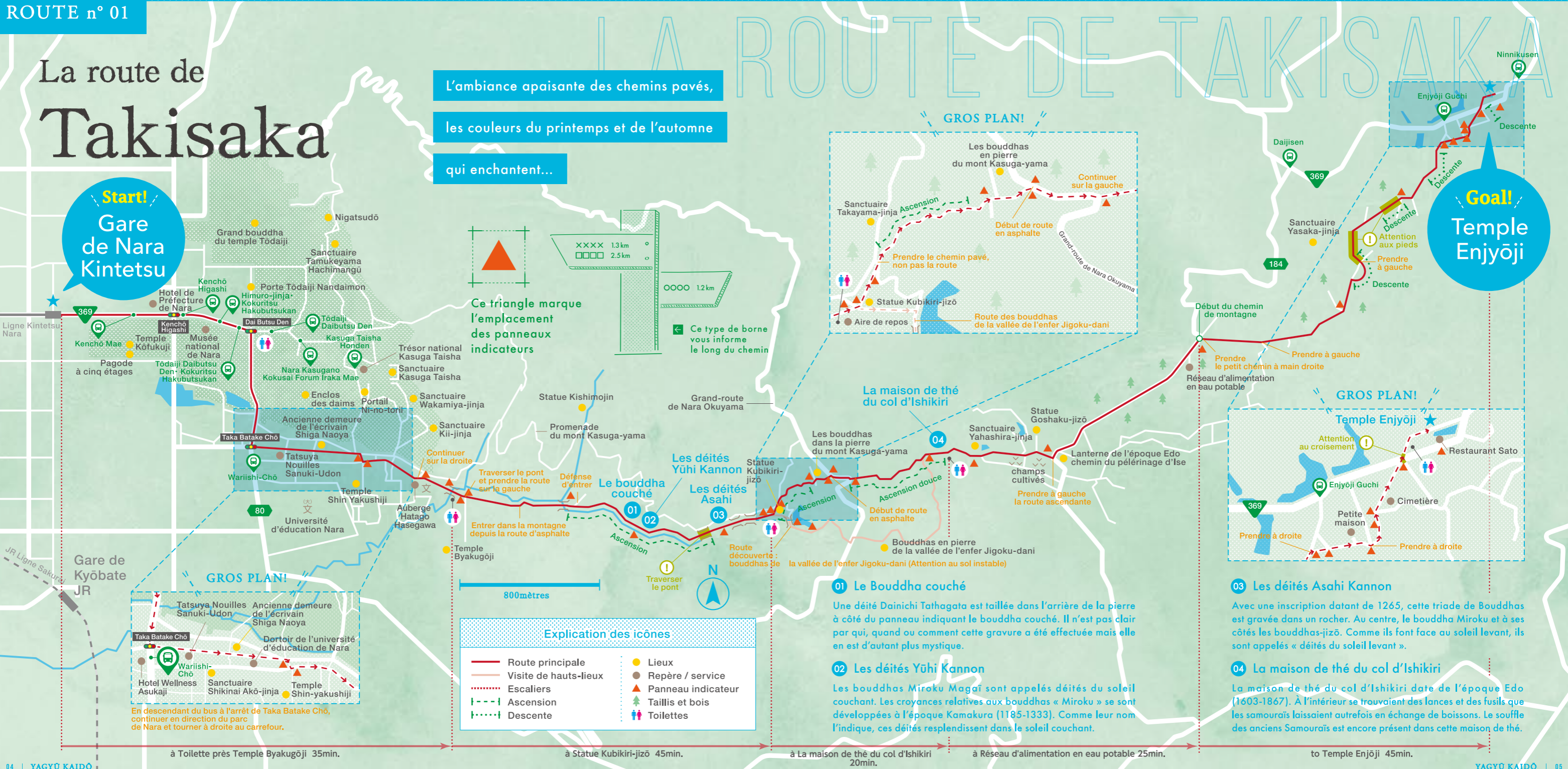


La route de Takisaka

L'ambiance apaisante des chemins pavés,
les couleurs du printemps et de l'automne
qui enchantent...

Start!
Gare de Nara Kintetsu

Goal!
Temple Enjōji



Ce triangle marque l'emplacement des panneaux indicateurs

Ce type de borne vous informe le long du chemin

XXXX 1.3 km

OOOO 2.5 km

OOOO 1.2 km



Explication des icônes

	Route principale		Lieux
	Visite de hauts-lieux		Repère / service
	Escaliers		Panneau indicateur
	Ascension		Taillis et bois
	Descente		Toilettes

01 Le Bouddha couché

Une déité Dainichi Tathagata est taillée dans l'arrière de la pierre à côté du panneau indiquant le bouddha couché. Il n'est pas clair par qui, quand ou comment cette gravure a été effectuée mais elle en est d'autant plus mystique.

02 Les déités Yūhi Kannon

Les bouddhas Miroku Magaī sont appelés déités du soleil couchant. Les croyances relatives aux bouddhas « Miroku » se sont développées à l'époque Kamakura (1185-1333). Comme leur nom l'indique, ces déités resplendissent dans le soleil couchant.

03 Les déités Asahi Kannon

Avec une inscription datant de 1265, cette triade de Bouddhas est gravée dans un rocher. Au centre, le bouddha Miroku et à ses côtés les bouddhas-jizō. Comme ils font face au soleil levant, ils sont appelés « déités du soleil levant ».

04 La maison de thé du col d'Ishikiri

La maison de thé du col d'Ishikiri date de l'époque Edo (1603-1867). À l'intérieur se trouvaient des lances et des fusils que les samouraïs laissaient autrefois en échange de boissons. Le souffle des anciens Samouraïs est encore présent dans cette maison de thé.

La route de maître d'armes

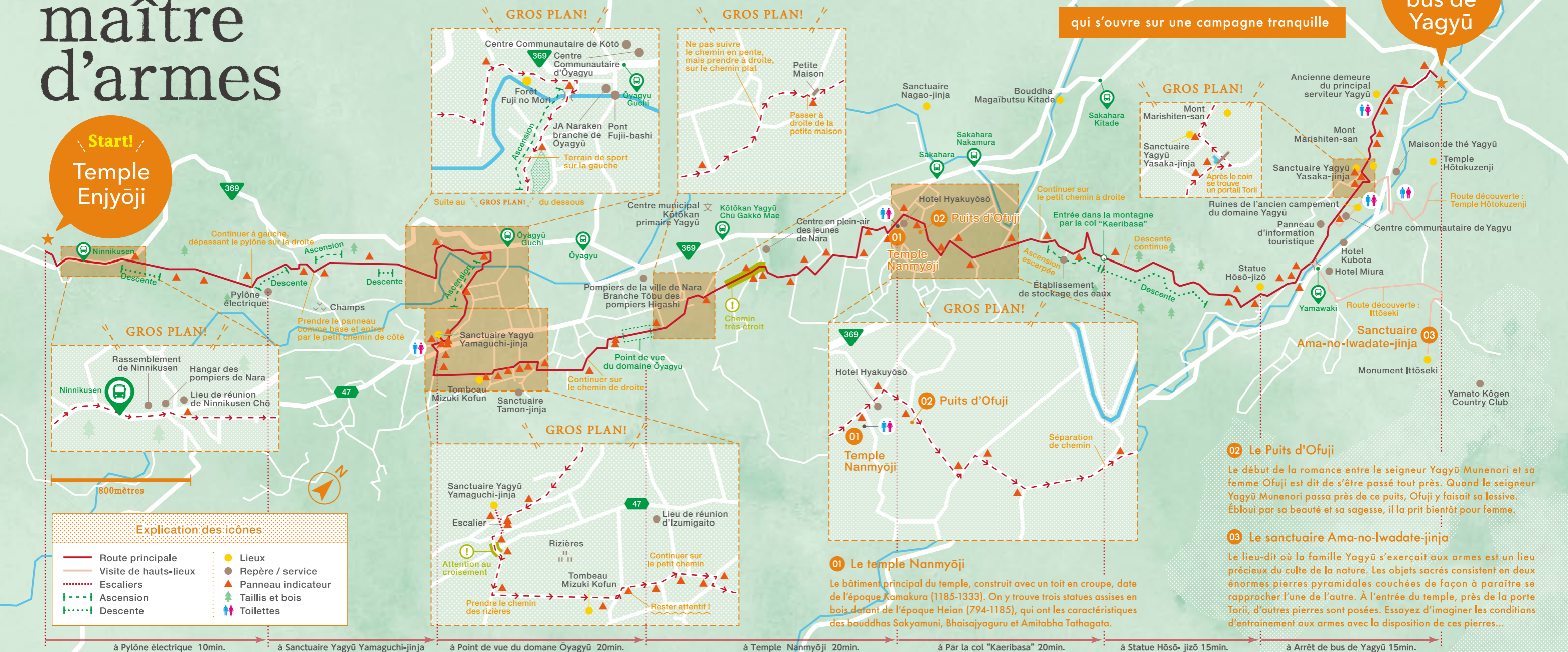
LA ROUTE DU MAÎTRE D'ARMES

Start!
Temple Enjyōji

Goal!
Arrêt de bus de Yagyū

Kengō-no-michi, ou le chemin

qui s'ouvre sur une campagne tranquille



Explication des icônes

	Route principale		Lieux
	Visite de hauts-lieux		Repère / service
	Escaliers		Panneau indicateur
	Ascension		Taillis et bois
	Descente		Toilettes

02 Le Puits d'Ofuji
Le début de la romance entre le seigneur Yagyū Munenori et sa femme Ofuji est dit de s'être passé tout près. Quand le seigneur Yagyū Munenori passa près de ce puits, Ofuji y faisait sa lessive. Ébloui par sa beauté et sa sagesse, il la prit bientôt pour femme.

03 Le sanctuaire Ama-no-Iwadate-jinja
Le lieu-dit où la famille Yagyū s'exerçait aux armes est un lieu précieux du culte de la nature. Les objets sacrés consistent en deux énormes pierres pyramidales couchées de façon à paraître se rapprocher l'une de l'autre. À l'entrée du temple, près de la porte Torii, d'autres pierres sont posées. Essayez d'imaginer les conditions d'entraînement aux armes avec la disposition de ces pierres...

01 Le temple Nanmyōji
Le bâtiment principal du temple, construit avec un toit en croupe, date de l'époque Kamakura (1185-1333). On y trouve trois statues assises en bois datant de l'époque Heian (794-1185), qui ont les caractéristiques des bouddhas Sakyamuni, Bhaishajyaguru et Amitabha Tathagata.

La route de Yagyū-Kasagi

Un air majestueux enveloppe le cèdre

“Jūbeisugi” et les bouddhas de pierre

qui racontent plus de 400 ans d'histoire

01 Le cèdre « Jūbeisugi »

Quand le premier fils de Yagyū Munenori, Jūbei, reçu l'ordre du Shōgun Iemitsu Tokugawa d'aller visiter les îles de Shikoku et Kyūshū, fit planter ce cèdre en commémoration. Depuis l'arbre a trépassé, mais il garde vivant son effet impressionnant.

02 Le bouddha en pierre « Ataya »

Appelés beautés de la période de Muromachi (1336-1573), ces bouddhas de pierre se reposent sur les restes du temple « Ataya-dera ».

LA ROUTE DE YAGYŪ KASAGI

Goal!
Gare de Kasagi JR

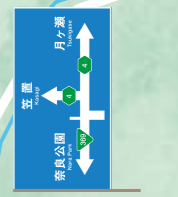
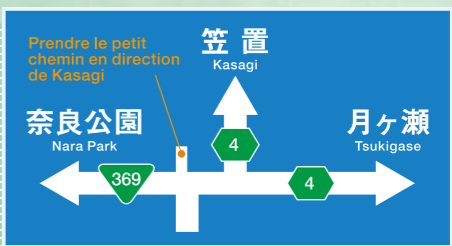
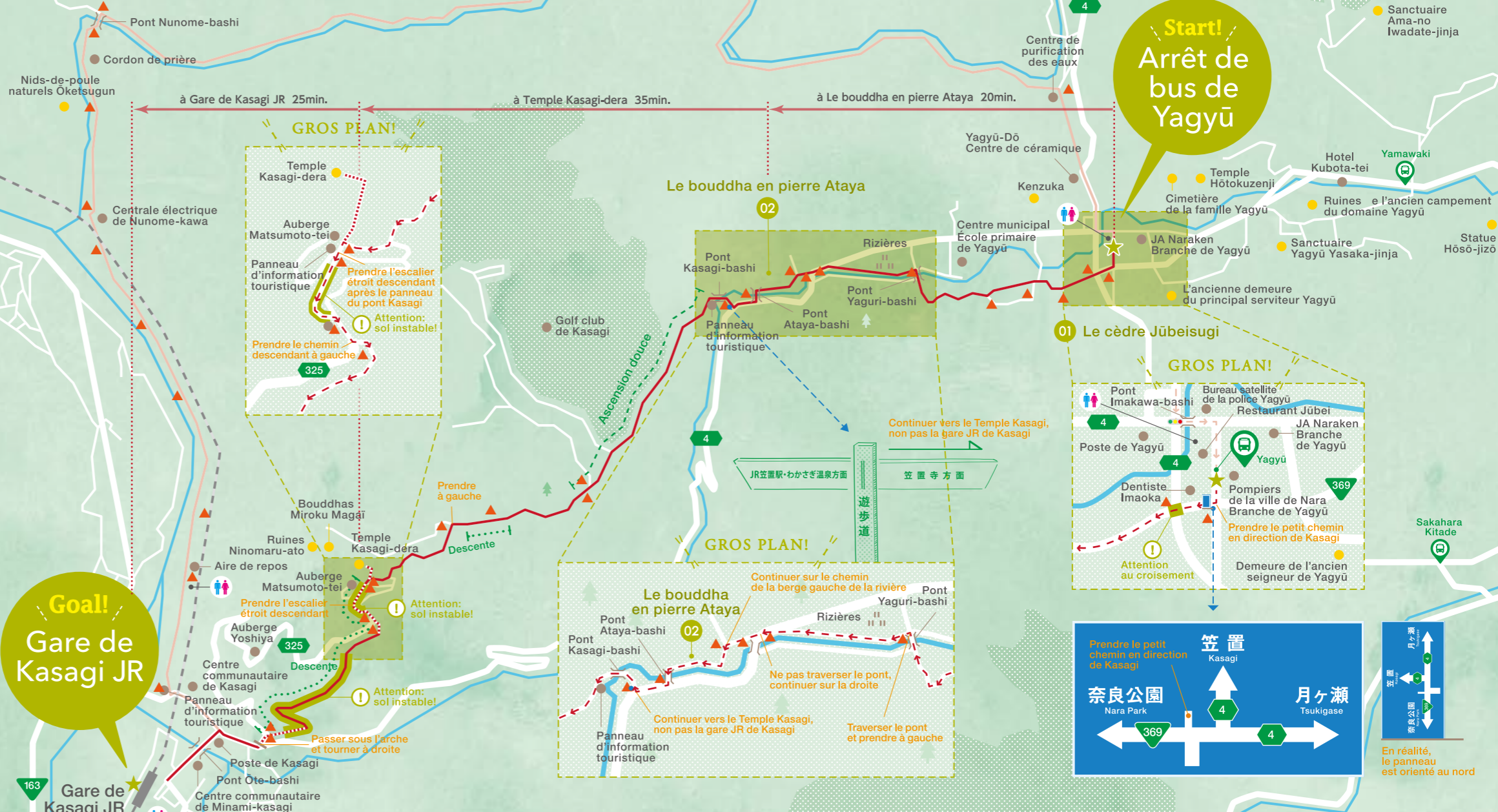
Start!
Arrêt de bus de Yagyū

800mètres



Explication des icônes

- Route principale
- Route Alternative
- - - Escaliers
- - - Ascension
- - - Descente
- Lieu
- Repère / service
- ▲ Panneau indicateur
- ▲ Taillis et bois
- ♂ ♀ Toilettes



En réalité, le panneau est orienté au nord



La route de Yagyū Lieux recommandés



→ La route de Takisaka

Le temple Enjōji

Ce temple fût construit vers le milieu de l'ère Heian (794-1185) et détruit dans les feux des guerres du 15ème siècle. Le bâtiment central ainsi que les doubles portes de l'entrée, encore visibles aujourd'hui, furent tous deux reconstruits par la suite. Au fil des quatre saisons, différents paysages se profilent. Entre autres, l'apparence à l'automne des érables et autres arbres colorés offre un spectacle splendide.



→ La route du maître d'armes

Le sanctuaire Yagyū Yamaguchi-jinja

Ce sanctuaire, décrit dans les écrits « Engi Shiki », ensemble de lois anciennes rassemblées vers le milieu de l'ère Heian (794-1185), abrite le saint patron du village d'Ōyagyū, qui est encore vénéré aujourd'hui. Le sanctuaire comporte également la quatrième chapelle du sanctuaire Kasuga Taisha, importée au 18ème siècle.



→ La route de Takisaka

Le bouddha Kubikiri-jizō

Un « Jizō », bouddha des enfants, dont le cou semble avoir été coupé au sabre : Il paraît que c'est le résultat de l'essai du maître d'armes « Araki Mataemon » quand il inaugura son nouveau sabre. Son apparence est tout à fait mystique et silencieuse.



→ La route du maître d'armes

Le temple Hōtokuzenji

Le temple familial des Yagyū. La famille Yagyū est déifiée dans le bâtiment central et en balayant du regard les contours du lieu, voyez le domaine pittoresque des Yagyū. Derrière le temple, le cimetière des Yagyū en inspire beaucoup par ses couleurs d'automne.



→ La route du maître d'armes

Le monument naturel Ittōseki

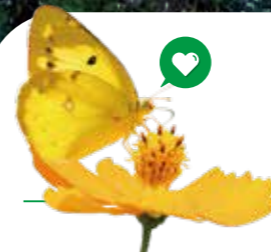
Il est dit que Muneyoshi Yagyū, le créateur du mouvement Shinkage Ryū, combattait un « Tengu », un démon en forme de chien céleste. Au moment où il abattit son sabre sur l'affreux phénomène, celui-ci disparut et la pierre fût fendue. Telle est l'histoire que l'on raconte à propos de ce mégalithe.



→ La route de Yagyū - Kasagi

Le temple Kasagi-dera

Ce temple historique, est à l'origine du « Tōdaiji Nigatsudō Shunie », l'association du pavillon de février du temple Tōdaiji à Nara. Ayant des liens très fort avec la ville de Nara, l'objet de culte est un bouddha « Miroku Magaibutsu » gravé dans la roche de 15 mètres de haut.



S'amuser en toute sécurité !



POINT-1 Avant le départ, penser à vérifier les choses suivantes

Le but et le déroulement de la promenade, les coordonnées de vos compagnons de route, le programme; faites savoir à proches votre projet. Prévoir qu'en cas de mauvais temps, une route peut être déviée et qu'un retard doit être envisagé. Prévoir du temps pour des changements d'horaire. Se renseigner suffisamment sur le parcours, les conditions météorologiques, et comparer votre condition physique aux exigences du parcours. Noter les horaires et emplacements des éventuels moyens de transport.

■ Conditions météorologiques

- Ne pas tenter les chemins par mauvais temps, vérifier la météo.
- Après la pluie, veiller au sol probablement instable.

■ Condition physique

- La préparation est importante, s'organiser de façon à pouvoir faire face à des éventuelles blessures.
- Éviter de démarrer un parcours en cas de faiblesse physique.
- Faire des provisions de nourriture en suffisance, emporter de quoi se rafraîchir en route.
- Connaître les lieux de sécurité et coordonnées en cas d'urgence : malaises, entorses, fractures, coups et chocs, piquûres d'insectes.

■ Les dangers de la nature

- Faire attention aux sangliers, guêpes et abeilles, et sangsues.

POINT-3 Se vêtir

Penser à emporter des vêtements légers et faciles.

Des vêtements à longues manches

Qui protégeraient d'éventuelles blessures en montagne.

Un sac-à-dos

Un sac-à-dos Avec des vêtements de rechange, pour pallier aux sueurs de l'effort.

Chaussures de trekking

Emporter des chaussures légères, agréables, qui protègent bien les pieds.

Un chapeau

Pour éviter les coups de soleil

This is the right style

Emporter des chaussures faciles

À défaut de chaussures de marche, emporter des chaussures dont on a l'habitude.

POINT-4 Autres points importants pour la randonnée en montagne

Pour partager une expérience agréable, éviter blessures et malaises et agir avec sérieux et efficacité.

■ Marcher prudemment

- Si le chemin ne semble pas être le bon, revenir sur ses pas jusqu'au dernier point de repère
- Par temps mauvais ou sombre, prendre des précautions quant à la route à suivre
- Ne pas s'occuper uniquement du sol mais aussi prendre garde à ce qui se passe autour de soi.

■ Rester vigilant

- Essayer de marcher le plus possible ensemble, éviter de quitter le groupe.
- Certains endroits ont un accès limité au réseau téléphonique, prévoir la route à suivre ainsi que les éventuels désagrément. Faire connaître sa route à tous.

■ Agir respectueusement pour profiter au maximum de Yagyū.

- Tout feu est interdit.
- Ne pas oublier ses déchets sur place. Sacs et bouteilles en plastique, cannettes et autres sont à ramener.

POINT-2 Choses à emporter

Prévoir des circonstances imprévues et vérifier ses effets personnels.



■ Liste à cocher :

- pique-nique petites choses sucrées gourde médicaments
- sac plastique mouchoirs en papier boussole montre
- vêtements chauds crème solaire cartes et plans
- vêtements imperméables vêtements de rechange serviette
- téléphone portable chargeur pour téléphone portable