

第4章

人口動態

(平成28年)

第4章 人口動態

1 人口動態統計

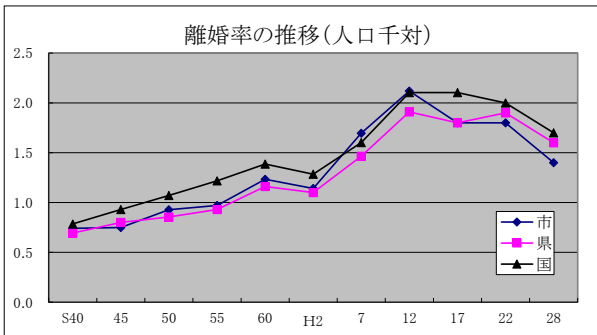
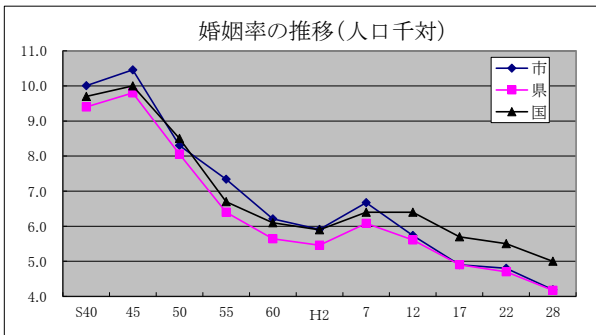
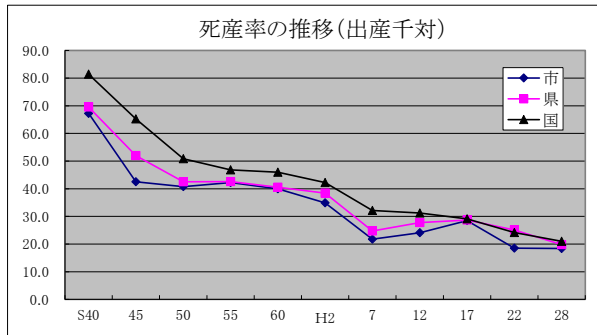
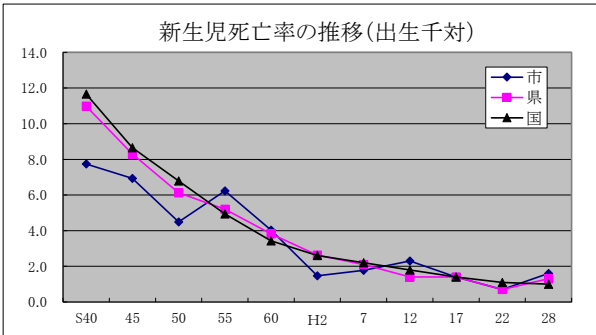
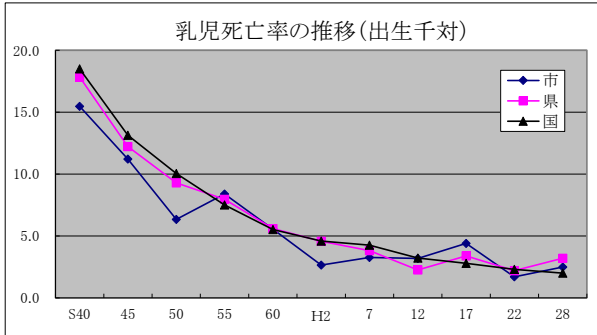
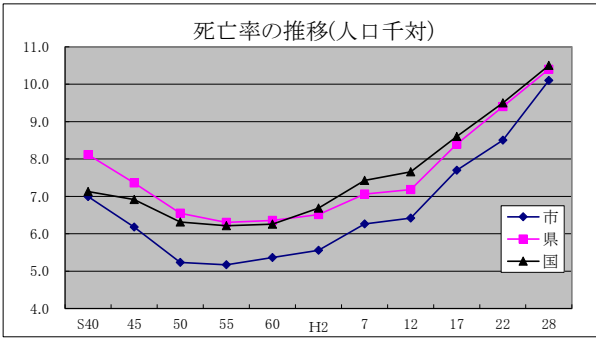
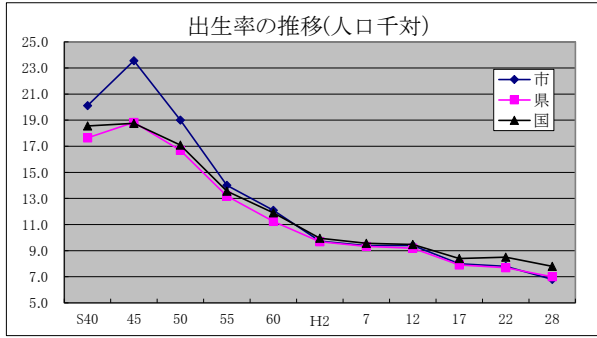
人口動態統計は、出生・死亡・死産・婚姻・離婚についての人口動態事象を常時把握するため、統計法に基づく基幹統計として、人口動態調査令により行っている。この調査は、戸籍法及び死産の届出に関する規程による届出から人口動態調査票が作成され、保健所に送付される。保健所では、その内容を点検して県に提出する。調査票は県を經由して厚生労働省に送付され、厚生労働省が月報・年報として結果の公表を行っている。

(1) 年次別人口動態実数及び率(人口千対)

区分 年	出生		死亡		自然増加		乳児死亡 (再掲)		新生児死亡 (再掲)		死産		婚姻		離婚		基準人口 10月1日
	実数	率	実数	率	実数	率	実数	率	実数	率	実数	率	実数	率	実数	率	
55	4,172	14.0	1,540	5.2	2,632	8.8	35	8.4	26	6.2	184	42.2	2,186	7.3	289	1.0	297,953
59	4,225	13.1	1,670	5.2	2,555	7.9	22	5.2	17	4.0	136	31.2	1,963	6.1	418	1.3	322,807
60	3,965	12.1	1,757	5.4	2,208	6.7	22	5.5	16	4.0	165	40.0	2,034	6.2	404	1.2	327,702
61	3,995	12.0	1,831	5.5	2,164	6.5	16	4.0	9	2.3	134	32.5	1,916	5.7	402	1.2	333,222
62	3,759	11.1	1,797	5.3	1,962	5.8	23	6.1	18	4.8	97	25.2	1,956	5.8	406	1.2	339,809
63	3,778	11.0	1,880	5.4	1,898	5.5	16	4.2	8	2.1	103	26.5	1,937	5.6	411	1.2	344,970
元	3,587	10.3	1,828	5.2	1,759	5.0	17	4.7	11	3.1	131	35.2	2,023	5.8	423	1.2	348,835
2	3,399	9.7	1,942	5.6	1,457	4.2	9	2.6	5	1.5	123	34.9	2,065	5.9	399	1.1	349,349
3	3,438	9.8	2,006	5.7	1,432	4.1	13	3.8	8	2.3	107	30.2	2,162	6.1	429	1.2	351,985
4	3,496	9.9	2,111	6.0	1,385	3.9	19	5.4	8	2.3	101	28.1	2,120	6.0	504	1.4	353,726
5	3,437	9.7	2,129	6.0	1,308	3.7	16	4.7	5	1.5	109	30.7	2,261	6.4	478	1.3	355,869
6	3,493	9.8	2,179	6.1	1,314	3.7	16	4.6	11	3.1	91	25.4	2,236	6.3	529	1.5	357,728
7	3,373	9.4	2,250	6.3	1,123	3.1	11	3.3	6	1.8	75	21.8	2,396	6.7	609	1.7	359,218
8	3,534	9.8	2,074	5.7	1,460	4.0	14	4.0	6	1.7	69	19.2	2,244	6.2	567	1.6	361,924
9	3,472	9.6	2,285	6.3	1,187	3.3	10	2.9	6	1.7	88	24.7	2,192	6.0	599	1.7	362,812
10	3,470	9.5	2,325	6.4	1,145	3.1	14	4.0	7	2.0	86	24.2	2,143	5.9	634	1.7	363,768
11	3,292	9.0	2,338	6.4	954	2.6	6	1.8	2	0.6	82	24.3	2,066	5.7	697	1.9	365,383
12	3,443	9.4	2,351	6.4	1,092	3.0	11	3.2	8	2.3	85	24.1	2,101	5.7	776	2.1	366,185
13	3,324	9.1	2,388	6.5	936	2.6	12	3.6	9	2.7	82	24.1	2,067	5.7	796	2.2	365,630
14	3,159	8.7	2,444	6.7	715	2.0	10	3.2	5	1.6	102	31.3	2,002	5.5	826	2.3	365,016
15	3,074	8.4	2,460	6.7	614	1.7	13	4.2	8	2.6	100	31.5	1,944	5.3	772	2.1	365,075
16	2,897	8.0	2,601	7.2	296	0.8	12	4.1	6	2.1	100	33.4	1,773	4.9	751	2.1	363,220
17	2,934	8.0	2,826	7.7	108	0.3	13	4.4	4	1.4	86	28.5	1,811	4.9	660	1.8	367,587
18	2,845	7.7	2,854	7.7	-9	-0.0	6	2.1	3	1.1	81	27.7	1,807	4.9	683	1.9	368,989
19	2,875	7.8	2,913	7.9	-38	-0.1	6	2.1	4	1.4	76	25.8	1,803	4.9	679	1.8	367,581
20	2,727	7.4	3,033	8.3	-306	-0.8	6	2.2	1	0.4	82	29.2	1,800	4.9	636	1.7	366,340
21	2,773	7.6	2,992	8.2	-219	-0.6	8	2.9	3	1.1	57	20.1	1,816	5.0	670	1.8	365,470
22	2,858	7.8	3,124	8.5	-266	-0.7	5	1.7	2	0.7	54	18.5	1,773	4.8	662	1.8	366,591
23	2,691	7.4	3,325	9.1	-634	-1.7	2	0.7	1	0.4	75	27.1	1,666	4.6	604	1.7	365,929
24	2,669	7.3	3,395	9.3	-726	-2.0	7	2.6	2	0.7	54	19.8	1,639	4.5	656	1.8	364,498
25	2,632	7.2	3,341	9.2	-709	-2.0	2	0.8	1	0.4	59	21.9	1,658	4.6	563	1.5	363,296
26	2,523	7.0	3,431	9.5	-908	-2.5	10	4.0	6	2.4	44	17.1	1,641	4.5	553	1.5	362,226
27	2,549	7.1	3,409	9.4	-860	-2.4	5	2.0	3	1.2	57	21.9	1,512	4.2	603	1.7	360,793
28	2,448	6.8	3,628	10.1	-1,180	-3.3	6	2.5	4	1.6	46	18.4	1,493	4.2	515	1.4	358,786
28県	9,430	7.0	14,054	10.4	-4,624	-3.4	30	3.2	12	1.3	190	19.8	5,628	4.2	2,183	1.6	1,347,000
28国	976,978	7.8	1,307,748	10.5	-330,770	-2.6	1,928	2.0	948	1.0	20,934	21.0	620,531	5.0	216,798	1.7	125,020,000

※平成28年の奈良市基準人口は、奈良県総務部統計課「奈良県市町村別推計人口(10月1日)」の数値

※平成28年の国・県の基準人口は、国(総務省)が発表している推計人口(10月1日現在日本人口)



(2) 人口動態月別実数

(平成28年)

区分	出生数					死亡数			乳児死亡数 (1歳未満) (再掲)			新生児死亡数 (生後28日未満) (再掲)			死産数			周産期死亡数		婚姻 件数	離婚 件数	
	総数	男	女	2500 ^g 未満 (再掲)		総数	男	女	総数	男	女	総数	男	女	総数	自然	人工	総数	妊娠22 週以後			早期 新生児
				男	女																	
総数	2,448	1,272	1,196	114	139	3,628	1,849	1,779	6	2	4	4	1	3	46	23	23	9	3	6	1,493	515
1月	221	116	105	8	16	350	179	171							5	4	1				94	40
2月	208	122	86	6	14	323	139	184							2	1	1				110	47
3月	170	87	83	11	13	332	181	151							1		1				167	48
4月	226	105	121	11	17	285	146	139							6	2	4				134	47
5月	206	103	103	10	10	278	124	154	1		1	1		1	3	2	1	2	1	1	115	34
6月	215	115	100	7	4	285	152	133							5	3	2	1	1		121	34
7月	219	113	106	13	13	292	151	141	2	1	1				6	1	5	2	1	1	142	43
8月	186	88	98	5	8	250	131	119	1		1	1		1	5	3	2				143	40
9月	213	107	106	9	5	291	156	135							1		1				97	44
10月	196	107	89	12	12	311	155	156							4	3	1	2		2	92	36
11月	213	112	101	10	17	294	153	141	1	1		1	1		5	4	1	1		1	174	58
12月	175	97	98	12	10	337	182	155	1		1	1		1	3		3	1		1	104	44

比率算出方法

$$\text{出生率} \cdot \text{死亡率} \cdot \text{自然増加率} \cdot \text{婚姻率} \cdot \text{離婚率} = \frac{\text{年間事件数}}{\text{10月1日現在人口}} \times 1,000$$

$$\text{乳児死亡率} \cdot \text{新生児死亡率} = \frac{\text{年間事件数}}{\text{年間の出生数}} \times 1,000$$

$$\text{死産率} = \frac{\text{年間事件数}}{\text{年間出産数(出生数+死産数)}} \times 1,000$$

$$\text{周産期死亡率} = \frac{\text{妊娠満22週以後の死産数} + \text{生後1週未満新生児死亡数}}{\text{出生数} + \text{妊娠満22週以後の死産数}} \times 1,000$$

用語の解説

乳児死亡: 生後1年未満の死亡

新生児死亡: 生後4週未満の死亡

早期新生児死亡: 生後1週未満の死亡

死産: 妊娠満12週以後の死児の出産

周産期死亡: 妊娠満22週以後の死産に早期新生児死亡を加えたもの

(3) 出生

① 出産の施設・立会者別

(平成 28 年)

総数	施設別					立会者別		
	病院	診療所	助産所	自宅	その他	医師	助産師	その他
2,448	1,082	1,326	37	3	—	2,063	384	1

② 母の年齢（5歳階級）・子の体重

(平成 28 年)

区分	総数	15歳未満	15～19歳	20～24歳	25～29歳	30～34歳	35～39歳	40～44歳	45～49歳	50歳以上	不詳
1000g未満	6	—	—	—	—	2	3	1	—	—	—
1000～1499g	7	—	—	—	1	3	1	2	—	—	—
1500～1999g	30	—	—	1	4	16	6	2	1	—	—
2000～2499g	210	—	1	18	54	78	50	9	—	—	—
2500～2999g	964	—	11	54	222	366	234	75	2	—	—
3000～3499g	988	—	9	62	242	375	256	43	1	—	—
3500～3999g	224	—	1	14	49	79	67	13	1	—	—
4000～4499g	15	—	—	2	5	4	2	2	—	—	—
4500g以上	3	—	—	1	—	2	—	—	—	—	—
不詳	1	—	—	—	—	—	1	—	—	—	—
計	2,448	—	22	152	577	925	620	147	5	—	—

③ 母の年齢（5歳階級）・出産順位

(平成 28 年)

区分	総数	15歳未満	15～19歳	20～24歳	25～29歳	30～34歳	35～39歳	40～44歳	45～49歳	50歳以上	不詳
1児	1,139	—	19	102	348	419	200	48	3	—	—
2児	937	—	3	43	172	379	274	65	1	—	—
3児	302	—	—	6	45	107	118	26	—	—	—
4児	59	—	—	1	10	18	22	7	1	—	—
5児	6	—	—	—	1	2	3	—	—	—	—
6児	5	—	—	—	1	—	3	1	—	—	—
7児	—	—	—	—	—	—	—	—	—	—	—
8児以上	—	—	—	—	—	—	—	—	—	—	—
計	2,448	—	22	152	577	925	620	147	5	—	—

④ 子の体重・妊娠週数

(平成 28 年)

区 分	総数	1000g 未満	1000~ 1499g	1500~ 1999g	2000~ 2499g	2500~ 2999g	3000~ 3499g	3500~ 3999g	4000~ 4499g	4500g 以上	不詳
20 週未満	—	—	—	—	—	—	—	—	—	—	—
20~23 週	1	1	—	—	—	—	—	—	—	—	—
24~27 週	1	1	—	—	—	—	—	—	—	—	—
28~31 週	10	3	5	2	—	—	—	—	—	—	—
32~35 週	58	1	2	15	31	8	1	—	—	—	—
36~39 週	1,546	—	—	13	157	723	552	94	6	1	—
40 週以上	831	—	—	—	22	233	435	130	9	2	1
不詳	—	—	—	—	—	—	—	—	—	—	—
男	1,272	1	4	15	94	461	553	131	11	2	—
女	1,176	5	3	15	116	503	435	93	4	1	1
計	2,448	6	7	30	210	964	988	224	15	3	1

⑤ 合計特殊出生率の推移

合計特殊出生率とは、15 歳から 49 歳までの女性の年齢別出生率を合計したもので、1 人の女性が仮にその年次の年齢別出生率で一生の間に生むとしたときの平均子ども数

区分	平 17	平 18	平 19	平 20	平 21	平 22	平 23	平 24	平 25	平 26	平 27	平 28
奈良市	1.15	1.10	1.14	1.12	1.17	1.25	1.21	1.23	1.26	1.25	1.29	1.28
奈良県	1.19	1.22	1.22	1.22	1.23	1.29	1.27	1.32	1.31	1.27	1.35	1.36
全 国	1.26	1.32	1.34	1.37	1.37	1.39	1.39	1.41	1.43	1.42	1.46	1.44

$$* \text{合計特殊出生率} = \frac{15 \sim 19 \text{ 歳の母の出生数}}{15 \sim 19 \text{ 歳の女性の人口}} \times 5 + \dots + \frac{45 \sim 49 \text{ 歳の母の出生数}}{45 \sim 49 \text{ 歳の女性の人口}} \times 5$$

(4) 死亡

① 性別・年齢階級別

(平成 28 年)

区 分	総 数	0 ~ 4 歳	5 ~ 9 歳	10 ~ 14 歳	15 ~ 19 歳	20 ~ 24 歳	25 ~ 29 歳	30 ~ 34 歳	35 ~ 39 歳	40 ~ 44 歳	45 ~ 49 歳	50 ~ 54 歳	55 ~ 59 歳	60 ~ 64 歳	65 ~ 69 歳	70 ~ 74 歳	75 ~ 79 歳	80 ~ 84 歳	85 ~ 89 歳	90 ~ 94 歳	95 ~ 99 歳	100 歳 以上	不詳
総数	3,628	9	—	1	1	2	4	9	14	22	38	56	62	117	255	275	466	609	729	616	244	99	—
男	1,849	4	—	—	1	—	3	7	9	7	17	31	33	76	169	183	308	356	390	195	51	9	—
女	1,779	5	—	1	—	2	1	2	5	15	21	25	29	41	86	92	158	253	339	421	193	90	—

②死因(简单分類)・年齢階級別

死因分類は、第10回修正国際疾病、障害及び死因統計分類(ICD-10)による。

死因別		年齢階級	総 数	1	1	2	3	4	0	5	10	15		
				歳 未 満	歳	歳	歳	歳	〜 4 歳	〜 9 歳	〜 14 歳	〜 19 歳		
総 数			計	3,628	6	1	-	1	1	9	-	1	1	
			男	1,849	2	-	-	1	1	4	-	-	-	1
			女	1,779	4	1	-	-	-	-	5	-	1	-
01000	感染症及び寄生虫症		男	30	-	-	-	-	1	1	-	-	-	
			女	31	-	-	-	-	-	-	-	-	-	
	01100	腸管感染症	男	3	-	-	-	-	-	-	-	-	-	
			女	5	-	-	-	-	-	-	-	-	-	
	01200	結核	男	5	-	-	-	-	-	-	-	-	-	
			女	1	-	-	-	-	-	-	-	-	-	
		01201	呼吸器結核	男	4	-	-	-	-	-	-	-	-	
			女	1	-	-	-	-	-	-	-	-	-	
		01202	その他の結核	男	1	-	-	-	-	-	-	-	-	
			女	-	-	-	-	-	-	-	-	-	-	
	01300	敗血症	男	10	-	-	-	-	1	1	-	-	-	
			女	13	-	-	-	-	-	-	-	-	-	
	01400	ウイルス肝炎	男	4	-	-	-	-	-	-	-	-	-	
			女	4	-	-	-	-	-	-	-	-	-	
		01401	B型ウイルス肝炎	男	1	-	-	-	-	-	-	-	-	
			女	1	-	-	-	-	-	-	-	-	-	
		01402	C型ウイルス肝炎	男	1	-	-	-	-	-	-	-	-	
			女	3	-	-	-	-	-	-	-	-	-	
		01403	その他のウイルス肝炎	男	2	-	-	-	-	-	-	-	-	
			女	-	-	-	-	-	-	-	-	-	-	
	01500	ヒト免疫不全ウイルス(HIV)病	男	-	-	-	-	-	-	-	-	-	-	
			女	-	-	-	-	-	-	-	-	-	-	
	01600	その他の感染症及び寄生虫症	男	8	-	-	-	-	-	-	-	-	-	
			女	8	-	-	-	-	-	-	-	-	-	
02000	新生物		男	660	-	-	-	-	-	-	-	-	-	
			女	477	-	-	-	-	-	-	-	-	-	
	02100	悪性新生物	男	645	-	-	-	-	-	-	-	-	-	
			女	471	-	-	-	-	-	-	-	-	-	
		02101	口唇、口腔及び咽頭の悪性新生物	男	16	-	-	-	-	-	-	-	-	
			女	10	-	-	-	-	-	-	-	-	-	
		02102	食道の悪性新生物	男	40	-	-	-	-	-	-	-	-	
			女	8	-	-	-	-	-	-	-	-	-	
		02103	胃の悪性新生物	男	77	-	-	-	-	-	-	-	-	
			女	49	-	-	-	-	-	-	-	-	-	
		02104	結腸の悪性新生物	男	51	-	-	-	-	-	-	-	-	
			女	43	-	-	-	-	-	-	-	-	-	
		02105	直腸S状結腸移行部及び直腸の悪性新生物	男	30	-	-	-	-	-	-	-	-	
			女	11	-	-	-	-	-	-	-	-	-	
		02106	肝及び肝内胆管の悪性新生物	男	48	-	-	-	-	-	-	-	-	
			女	32	-	-	-	-	-	-	-	-	-	
		02107	胆のう及びその他の胆道の悪性新生物	男	20	-	-	-	-	-	-	-	-	
			女	28	-	-	-	-	-	-	-	-	-	
		02108	膵の悪性新生物	男	50	-	-	-	-	-	-	-	-	
			女	58	-	-	-	-	-	-	-	-	-	
		02109	喉頭の悪性新生物	男	-	-	-	-	-	-	-	-	-	
			女	-	-	-	-	-	-	-	-	-	-	
		02110	気管、気管支及び肺の悪性新生物	男	143	-	-	-	-	-	-	-	-	
			女	72	-	-	-	-	-	-	-	-	-	
		02111	皮膚の悪性新生物	男	-	-	-	-	-	-	-	-	-	
			女	4	-	-	-	-	-	-	-	-	-	

(平成28年)

20 24 歳	25 29 歳	30 34 歳	35 39 歳	40 44 歳	45 49 歳	50 54 歳	55 59 歳	60 64 歳	65 69 歳	70 74 歳	75 79 歳	80 84 歳	85 89 歳	90 94 歳	95 99 歳	100 歳以上	不 詳
2	4	9	14	22	38	56	62	117	255	275	466	609	729	616	244	99	-
-	3	7	9	7	17	31	33	76	169	183	308	356	390	195	51	9	-
2	1	2	5	15	21	25	29	41	86	92	158	253	339	421	193	90	-
-	-	-	-	-	-	-	-	1	2	3	11	5	3	3	1	-	-
-	-	-	-	-	-	-	-	1	1	2	2	7	8	10	-	-	-
-	-	-	-	-	-	-	-	-	1	1	1	-	-	-	-	-	-
-	-	-	-	-	-	-	-	-	-	-	-	1	1	3	-	-	-
-	-	-	-	-	-	-	-	1	-	-	2	-	-	2	-	-	-
-	-	-	-	-	-	-	-	-	-	-	-	-	-	1	-	-	-
-	-	-	-	-	-	-	-	1	-	-	1	-	-	2	-	-	-
-	-	-	-	-	-	-	-	-	-	-	-	-	-	1	-	-	-
-	-	-	-	-	-	-	-	-	-	-	1	-	-	-	-	-	-
-	-	-	-	-	-	-	-	-	-	-	-	-	-	-	-	-	-
-	-	-	-	-	-	-	-	-	-	-	4	4	1	-	-	-	-
-	-	-	-	-	-	-	-	1	-	1	1	4	3	3	-	-	-
-	-	-	-	-	-	-	-	-	1	1	1	-	-	1	-	-	-
-	-	-	-	-	-	-	-	-	1	-	-	-	1	2	-	-	-
-	-	-	-	-	-	-	-	-	-	-	1	-	-	-	-	-	-
-	-	-	-	-	-	-	-	-	1	-	-	-	-	-	-	-	-
-	-	-	-	-	-	-	-	-	-	-	-	-	1	2	-	-	-
-	-	-	-	-	-	-	-	-	1	1	-	-	-	-	-	-	-
-	-	-	-	-	-	-	-	-	-	-	-	-	-	-	-	-	-
-	-	-	-	-	-	-	-	-	-	-	-	-	-	-	-	-	-
-	-	-	-	-	-	-	-	-	-	-	-	-	-	-	-	-	-
-	-	-	-	-	-	-	-	-	-	-	1	3	1	2	-	1	-
-	-	-	-	-	-	-	-	-	-	1	1	2	3	1	-	-	-
-	-	1	1	-	3	12	13	42	92	87	135	112	107	44	9	2	-
-	-	-	3	8	10	16	22	28	46	43	61	92	66	64	11	7	-
-	-	1	1	-	3	12	13	42	89	86	131	107	107	42	9	2	-
-	-	-	3	8	10	16	22	28	46	43	61	91	64	63	10	6	-
-	-	-	-	-	-	-	-	2	4	1	1	3	3	1	1	-	-
-	-	-	-	-	-	-	-	1	-	2	1	1	-	2	2	1	-
-	-	-	-	-	1	-	1	3	8	5	13	7	1	-	1	-	-
-	-	-	-	-	-	-	-	-	-	-	4	3	1	-	-	-	-
-	-	-	-	-	-	2	-	4	8	7	23	11	17	4	1	-	-
-	-	-	-	-	1	4	-	3	5	3	5	11	8	7	1	1	-
-	-	-	1	-	-	2	1	-	7	9	9	6	12	3	1	-	-
-	-	-	-	-	1	3	1	-	3	4	5	10	7	6	3	-	-
-	-	-	-	-	-	2	3	1	7	7	4	3	1	1	1	-	-
-	-	-	-	-	-	-	-	-	1	1	2	2	2	2	-	1	-
-	-	-	-	-	-	1	1	2	8	9	10	8	6	3	-	-	-
-	-	-	-	-	-	1	-	1	1	2	3	9	6	8	1	-	-
-	-	-	-	-	-	-	-	1	4	-	5	3	4	2	1	-	-
-	-	-	-	-	-	1	-	2	3	1	2	6	7	4	1	1	-
-	-	-	-	-	-	1	2	2	10	7	10	8	9	1	-	-	-
-	-	-	-	-	1	2	2	7	6	6	10	11	7	5	1	-	-
-	-	-	-	-	-	-	-	-	-	-	-	-	-	-	-	-	-
-	-	-	-	-	-	-	-	-	-	-	-	-	-	-	-	-	-
-	-	-	-	-	1	-	2	12	15	18	27	29	25	12	1	1	-
-	-	-	-	-	1	-	5	1	11	11	8	16	9	9	-	1	-
-	-	-	-	-	-	-	-	-	-	-	-	-	-	-	-	-	-
-	-	-	-	-	-	-	-	1	-	1	-	1	1	-	-	-	-

死因別	年齢階級		総 数	1 歳 未 満	1 歳	2 歳	3 歳	4 歳	0 ～ 4 歳	5 ～ 9 歳	10 ～ 14 歳	15 ～ 19 歳
02112	乳房の悪性新生物	男	1	-	-	-	-	-	-	-	-	-
		女	53	-	-	-	-	-	-	-	-	-
02113	子宮の悪性新生物	男	-	-	-	-	-	-	-	-	-	-
		女	10	-	-	-	-	-	-	-	-	-
02114	卵巣の悪性新生物	男	-	-	-	-	-	-	-	-	-	-
		女	12	-	-	-	-	-	-	-	-	-
02115	前立腺の悪性新生物	男	36	-	-	-	-	-	-	-	-	-
		女	-	-	-	-	-	-	-	-	-	-
02116	膀胱の悪性新生物	男	20	-	-	-	-	-	-	-	-	-
		女	7	-	-	-	-	-	-	-	-	-
02117	中枢神経系の悪性新生物	男	8	-	-	-	-	-	-	-	-	-
		女	1	-	-	-	-	-	-	-	-	-
02118	悪性リンパ腫	男	26	-	-	-	-	-	-	-	-	-
		女	16	-	-	-	-	-	-	-	-	-
02119	白血病	男	27	-	-	-	-	-	-	-	-	-
		女	11	-	-	-	-	-	-	-	-	-
02120	その他のリンパ組織、造血組織 及び関連組織の悪性新生物	男	10	-	-	-	-	-	-	-	-	-
		女	6	-	-	-	-	-	-	-	-	-
02121	その他の悪性新生物	男	42	-	-	-	-	-	-	-	-	-
		女	40	-	-	-	-	-	-	-	-	-
02200	その他の新生物	男	15	-	-	-	-	-	-	-	-	-
		女	6	-	-	-	-	-	-	-	-	-
02201	中枢神経系のその他の新生物	男	7	-	-	-	-	-	-	-	-	-
		女	2	-	-	-	-	-	-	-	-	-
02202	中枢神経系を除くその他の新生物	男	8	-	-	-	-	-	-	-	-	-
		女	4	-	-	-	-	-	-	-	-	-
03000	血液及び造血器の疾患並びに免疫機 構の障害	男	4	-	-	-	-	-	-	-	-	-
		女	3	-	-	-	-	-	-	-	-	-
03100	貧血	男	2	-	-	-	-	-	-	-	-	-
		女	1	-	-	-	-	-	-	-	-	-
03200	その他の血液及び造血器の疾患並 びに免疫機構の障害	男	2	-	-	-	-	-	-	-	-	-
		女	2	-	-	-	-	-	-	-	-	-
04000	内分泌、栄養及び代謝疾患	男	32	-	-	-	-	-	-	-	-	-
		女	27	-	1	-	-	-	1	-	-	-
04100	糖尿病	男	22	-	-	-	-	-	-	-	-	-
		女	16	-	-	-	-	-	-	-	-	-
04200	その他の内分泌、栄養及び代謝疾 患	男	10	-	-	-	-	-	-	-	-	-
		女	11	-	1	-	-	-	1	-	-	-
05000	精神及び行動の障害	男	21	-	-	-	-	-	-	-	-	-
		女	37	-	-	-	-	-	-	-	-	-
05100	血管性及び詳細不明の認知症	男	18	-	-	-	-	-	-	-	-	-
		女	28	-	-	-	-	-	-	-	-	-
05200	その他の精神及び行動の障害	男	3	-	-	-	-	-	-	-	-	-
		女	9	-	-	-	-	-	-	-	-	-
06000	神経系の疾患	男	64	-	-	-	-	-	-	-	-	-
		女	47	-	-	-	-	-	-	-	-	-
06100	髄膜炎	男	2	-	-	-	-	-	-	-	-	-
		女	-	-	-	-	-	-	-	-	-	-
06200	脊髄性筋萎縮症及び関連症候群	男	5	-	-	-	-	-	-	-	-	-
		女	7	-	-	-	-	-	-	-	-	-
06300	パーキンソン病	男	19	-	-	-	-	-	-	-	-	-
		女	8	-	-	-	-	-	-	-	-	-
06400	アルツハイマー病	男	15	-	-	-	-	-	-	-	-	-
		女	17	-	-	-	-	-	-	-	-	-

20 ～ 24 歳	25 ～ 29 歳	30 ～ 34 歳	35 ～ 39 歳	40 ～ 44 歳	45 ～ 49 歳	50 ～ 54 歳	55 ～ 59 歳	60 ～ 64 歳	65 ～ 69 歳	70 ～ 74 歳	75 ～ 79 歳	80 ～ 84 歳	85 ～ 89 歳	90 ～ 94 歳	95 ～ 99 歳	100 歳 以上	不 詳
-	-	-	2	6	4	2	6	8	1	4	3	4	2	7	1	1	-
-	-	-	-	2	1	-	2	-	-	1	1	1	1	-	-	-	-
-	-	-	-	-	1	1	2	1	-	2	1	1	-	3	-	-	-
-	-	-	-	-	-	-	-	1	4	3	6	5	10	5	2	-	-
-	-	-	-	-	-	-	-	4	3	2	1	1	4	4	1	-	-
-	-	1	-	-	1	1	-	-	3	1	-	1	-	-	-	-	-
-	-	-	-	-	-	2	-	3	3	2	4	7	5	-	-	-	-
-	-	-	-	-	-	1	-	-	1	1	3	4	4	1	-	1	-
-	-	-	1	-	-	-	1	2	1	5	8	4	4	2	-	-	-
-	-	-	-	-	-	-	-	1	-	1	3	1	3	1	-	-	-
-	-	-	-	-	-	-	-	1	1	-	1	1	2	-	-	-	-
-	-	-	-	-	-	1	-	2	6	9	5	10	5	3	-	1	-
-	-	-	-	-	-	1	1	4	4	6	7	6	4	7	-	-	-
-	-	-	-	-	-	-	-	-	3	1	4	5	-	2	-	-	-
-	-	-	-	-	-	-	-	-	-	-	-	1	2	1	1	1	-
-	-	-	-	-	-	-	-	-	3	-	2	1	-	1	-	-	-
-	-	-	-	-	-	-	-	-	-	-	-	1	-	-	1	-	-
-	-	-	-	-	-	-	-	-	-	1	2	4	-	1	-	-	-
-	-	-	-	-	-	-	-	-	-	-	-	-	2	1	-	1	-
-	-	-	-	-	-	-	-	1	-	-	-	2	1	-	-	-	-
-	-	-	-	-	-	-	-	-	2	-	-	-	1	-	-	-	-
-	-	-	-	-	-	-	-	-	1	-	-	1	-	-	-	-	-
-	-	-	-	-	1	2	-	1	2	3	9	6	5	2	-	1	-
-	-	-	-	-	1	1	-	1	-	3	2	3	7	8	1	-	-
-	-	-	-	-	-	1	-	1	2	3	6	3	3	2	-	1	-
-	-	-	-	-	-	1	-	1	-	3	-	3	4	4	-	-	-
-	-	-	-	-	1	1	-	-	-	-	3	3	2	-	-	-	-
-	-	-	-	-	-	-	-	-	-	2	-	-	3	4	1	-	-
-	-	-	-	-	-	-	1	-	3	1	2	5	4	5	1	-	-
-	-	-	-	-	-	-	-	-	3	-	2	3	10	11	5	2	-
-	-	-	-	-	-	-	-	-	1	1	2	5	3	5	1	-	-
-	-	-	-	-	-	-	-	-	-	-	1	2	9	10	4	2	-
-	-	-	-	-	-	-	-	2	-	-	-	-	1	-	-	-	-
-	-	-	-	-	-	-	1	-	3	-	1	1	1	1	1	-	-
-	1	-	-	-	-	1	1	1	3	8	11	18	14	5	1	-	-
-	-	-	-	-	-	2	1	2	4	4	7	7	7	9	4	-	-
-	-	-	-	-	-	-	-	-	2	-	-	-	-	-	-	-	-
-	-	-	-	-	-	-	-	-	-	-	-	-	-	-	-	-	-
-	-	-	-	-	-	-	-	-	1	1	2	-	1	-	-	-	-
-	-	-	-	-	-	1	-	-	-	1	3	1	1	-	-	-	-
-	-	-	-	-	-	-	-	-	1	-	4	2	8	4	-	-	-
-	-	-	-	-	-	-	-	1	-	1	2	1	1	1	1	-	-
-	-	-	-	-	-	-	-	-	-	-	1	5	5	3	1	-	-
-	-	-	-	-	-	-	-	-	1	1	2	2	4	4	3	-	-

死因別		年齢階級		総 数	1	1	2	3	4	0	5	10	15
					歳 未 満	歳	歳	歳	歳	〜 4 歳	〜 9 歳	〜 14 歳	〜 19 歳
06500	その他の神経系の疾患	男	23	-	-	-	-	-	-	-	-	-	-
		女	15	-	-	-	-	-	-	-	-	-	-
07000	眼及び付属器の疾患	男	-	-	-	-	-	-	-	-	-	-	-
		女	-	-	-	-	-	-	-	-	-	-	-
08000	耳及び乳様突起の疾患	男	-	-	-	-	-	-	-	-	-	-	-
		女	-	-	-	-	-	-	-	-	-	-	-
09000	循環器系の疾患	男	439	-	-	-	-	-	-	-	-	-	-
		女	548	-	-	-	-	-	-	-	-	-	-
09100	高血圧性疾患	男	12	-	-	-	-	-	-	-	-	-	-
		女	10	-	-	-	-	-	-	-	-	-	-
09101	高血圧性心疾患及び心腎疾患	男	6	-	-	-	-	-	-	-	-	-	-
		女	2	-	-	-	-	-	-	-	-	-	-
09102	その他の高血圧性疾患	男	6	-	-	-	-	-	-	-	-	-	-
		女	8	-	-	-	-	-	-	-	-	-	-
09200	心疾患(高血圧性を除く)	男	278	-	-	-	-	-	-	-	-	-	-
		女	347	-	-	-	-	-	-	-	-	-	-
09201	慢性リウマチ性心疾患	男	-	-	-	-	-	-	-	-	-	-	-
		女	5	-	-	-	-	-	-	-	-	-	-
09202	急性心筋梗塞	男	47	-	-	-	-	-	-	-	-	-	-
		女	23	-	-	-	-	-	-	-	-	-	-
09203	その他の虚血性心疾患	男	25	-	-	-	-	-	-	-	-	-	-
		女	24	-	-	-	-	-	-	-	-	-	-
09204	慢性非リウマチ性心内膜疾患	男	10	-	-	-	-	-	-	-	-	-	-
		女	13	-	-	-	-	-	-	-	-	-	-
09205	心筋症	男	3	-	-	-	-	-	-	-	-	-	-
		女	6	-	-	-	-	-	-	-	-	-	-
09206	不整脈及び伝導障害	男	83	-	-	-	-	-	-	-	-	-	-
		女	91	-	-	-	-	-	-	-	-	-	-
09207	心不全	男	89	-	-	-	-	-	-	-	-	-	-
		女	173	-	-	-	-	-	-	-	-	-	-
09208	その他の心疾患	男	21	-	-	-	-	-	-	-	-	-	-
		女	12	-	-	-	-	-	-	-	-	-	-
09300	脳血管疾患	男	118	-	-	-	-	-	-	-	-	-	-
		女	161	-	-	-	-	-	-	-	-	-	-
09301	くも膜下出血	男	6	-	-	-	-	-	-	-	-	-	-
		女	21	-	-	-	-	-	-	-	-	-	-
09302	脳内出血	男	37	-	-	-	-	-	-	-	-	-	-
		女	24	-	-	-	-	-	-	-	-	-	-
09303	脳梗塞	男	74	-	-	-	-	-	-	-	-	-	-
		女	103	-	-	-	-	-	-	-	-	-	-
09304	その他の脳血管疾患	男	1	-	-	-	-	-	-	-	-	-	-
		女	13	-	-	-	-	-	-	-	-	-	-
09400	大動脈瘤及び解離	男	26	-	-	-	-	-	-	-	-	-	-
		女	19	-	-	-	-	-	-	-	-	-	-
09500	その他の循環器系の疾患	男	5	-	-	-	-	-	-	-	-	-	-
		女	11	-	-	-	-	-	-	-	-	-	-
10000	呼吸器系の疾患	男	332	-	-	-	-	-	-	-	-	-	
		女	244	1	-	-	-	-	-	1	-	-	
10100	インフルエンザ	男	1	-	-	-	-	-	-	-	-	-	
		女	2	-	-	-	-	-	-	-	-	-	
10200	肺炎	男	185	-	-	-	-	-	-	-	-	-	
		女	146	-	-	-	-	-	-	-	-	-	
10300	急性気管支炎	男	1	-	-	-	-	-	-	-	-	-	
		女	1	-	-	-	-	-	-	-	-	-	

20 24 歳	25 29 歳	30 34 歳	35 39 歳	40 44 歳	45 49 歳	50 54 歳	55 59 歳	60 64 歳	65 69 歳	70 74 歳	75 79 歳	80 84 歳	85 89 歳	90 94 歳	95 99 歳	100 歳以上	不 詳
-	1	-	-	-	-	1	1	-	-	3	6	5	4	2	-	-	-
-	-	-	-	-	-	1	1	1	3	1	-	3	1	4	-	-	-
-	-	-	-	-	-	-	-	-	-	-	-	-	-	-	-	-	-
-	-	-	-	-	-	-	-	-	-	-	-	-	-	-	-	-	-
-	-	-	2	3	5	12	8	17	38	43	70	81	102	48	10	-	-
-	-	-	1	3	4	5	3	6	17	23	42	82	120	141	74	27	-
-	-	-	-	-	1	-	1	-	2	2	1	1	1	2	1	-	-
-	-	-	-	-	-	-	-	2	-	-	1	1	4	1	1	-	-
-	-	-	-	-	1	-	1	-	-	2	-	1	1	-	-	-	-
-	-	-	-	-	-	-	-	1	-	-	-	-	-	-	1	-	-
-	-	-	-	-	-	-	-	-	2	-	1	-	-	2	1	-	-
-	-	-	-	-	-	-	-	1	-	-	1	1	4	1	-	-	-
-	-	-	1	2	4	9	4	11	27	24	42	52	62	33	7	-	-
-	-	-	1	1	1	2	2	2	12	14	27	60	74	80	49	22	-
-	-	-	-	-	-	-	-	-	-	-	-	-	-	-	-	-	-
-	-	-	-	-	-	-	-	-	-	-	-	-	3	-	1	1	-
-	-	-	1	-	1	4	1	2	6	4	8	4	9	7	-	-	-
-	-	-	-	-	-	-	-	-	-	1	3	3	2	8	2	4	-
-	-	-	-	-	1	1	-	1	1	4	5	9	2	-	1	-	-
-	-	-	-	-	-	-	-	-	-	2	2	5	6	4	3	2	-
-	-	-	-	-	-	1	-	-	-	1	1	1	5	1	-	-	-
-	-	-	-	-	-	-	-	-	-	1	1	2	4	4	1	-	-
-	-	-	-	-	-	-	-	-	-	-	1	2	-	-	-	-	-
-	-	-	-	-	-	-	-	-	-	-	1	3	1	1	-	-	-
-	-	-	-	-	1	2	2	3	12	6	14	13	21	8	1	-	-
-	-	-	1	-	-	1	-	-	6	6	9	16	19	20	8	5	-
-	-	-	-	-	1	1	1	4	5	7	10	17	22	16	5	-	-
-	-	-	-	1	1	1	1	2	5	3	8	27	38	42	34	10	-
-	-	-	-	2	-	-	-	1	3	1	2	8	3	1	-	-	-
-	-	-	-	-	-	-	1	-	1	1	3	4	1	1	-	-	-
-	-	-	1	-	-	-	2	3	6	13	19	26	34	12	2	-	-
-	-	-	-	1	1	1	1	2	4	6	12	18	38	51	21	5	-
-	-	-	-	-	-	-	-	-	1	3	2	-	-	-	-	-	-
-	-	-	-	1	1	1	-	-	1	2	3	4	4	3	1	-	-
-	-	-	-	-	-	-	2	2	5	4	8	9	7	-	-	-	-
-	-	-	-	-	-	-	1	2	1	1	2	4	6	4	3	-	-
-	-	-	-	-	-	-	-	1	-	6	9	17	27	12	2	-	-
-	-	-	-	-	-	-	-	-	2	3	7	10	23	39	15	4	-
-	-	-	1	-	-	-	-	-	-	-	-	-	-	-	-	-	-
-	-	-	-	-	-	-	-	-	-	-	-	-	5	5	2	1	-
-	-	-	-	1	-	3	1	3	2	4	6	1	4	1	-	-	-
-	-	-	-	-	-	-	-	-	1	3	1	2	4	6	2	-	-
-	-	-	-	-	-	-	-	-	1	-	2	1	1	-	-	-	-
-	-	-	-	1	2	2	-	-	-	-	1	1	-	3	1	-	-
-	-	-	-	1	-	-	2	5	15	14	41	85	104	49	15	1	-
-	-	-	-	1	2	1	-	1	5	6	22	29	65	68	26	17	-
-	-	-	-	-	-	-	-	-	-	-	1	-	-	-	-	-	-
-	-	-	-	-	-	-	-	-	-	-	-	-	1	-	-	1	-
-	-	-	-	1	-	-	-	3	9	6	19	47	60	29	10	1	-
-	-	-	-	-	-	-	-	-	4	4	11	17	39	42	18	11	-
-	-	-	-	-	-	-	-	-	-	-	1	-	-	-	-	-	-
-	-	-	-	-	-	-	-	-	-	-	-	1	-	-	-	-	-

死因別		年齢階級		総 数	1	1	2	3	4	0	5	10	15
					歳 未 満	歳	歳	歳	歳	〜 4 歳	〜 9 歳	〜 14 歳	〜 19 歳
10400	慢性閉塞性肺疾患	男	38	-	-	-	-	-	-	-	-	-	-
		女	8	-	-	-	-	-	-	-	-	-	-
10500	喘息	男	1	-	-	-	-	-	-	-	-	-	-
		女	2	-	-	-	-	-	-	-	-	-	-
10600	その他の呼吸器系の疾患	男	106	-	-	-	-	-	-	-	-	-	-
		女	85	1	-	-	-	-	-	1	-	-	-
11000		消化器系の疾患		男	56	-	-	-	1	-	1	-	-
				女	54	-	-	-	-	-	-	-	1
11100	胃潰瘍及び十二指腸潰瘍	男	3	-	-	-	-	-	-	-	-	-	-
		女	2	-	-	-	-	-	-	-	-	-	-
11200	ヘルニア及び腸閉塞	男	8	-	-	-	-	-	-	-	-	-	1
		女	10	-	-	-	-	-	-	-	-	-	-
11300	肝疾患	男	18	-	-	-	-	-	-	-	-	-	-
		女	16	-	-	-	-	-	-	-	-	-	-
11301	肝硬変(アルコール性を除く)	男	7	-	-	-	-	-	-	-	-	-	-
		女	9	-	-	-	-	-	-	-	-	-	-
11302	その他の肝疾患	男	11	-	-	-	-	-	-	-	-	-	-
		女	7	-	-	-	-	-	-	-	-	-	-
11400	その他の消化器系の疾患	男	27	-	-	-	1	-	-	1	-	-	-
		女	26	-	-	-	-	-	-	-	-	-	-
12000		皮膚及び皮下組織の疾患		男	-	-	-	-	-	-	-	-	-
				女	3	-	-	-	-	-	-	-	-
13000		筋骨格系及び結合組織の疾患		男	6	-	-	-	-	-	-	-	-
				女	7	-	-	-	-	-	-	-	-
14000		尿路性器系の疾患		男	56	-	-	-	-	-	-	-	-
				女	57	-	-	-	-	-	-	-	-
14100	糸球体疾患及び腎尿細管間質性疾患	男	4	-	-	-	-	-	-	-	-	-	-
		女	8	-	-	-	-	-	-	-	-	-	-
14200	腎不全	男	39	-	-	-	-	-	-	-	-	-	-
		女	33	-	-	-	-	-	-	-	-	-	-
14201	急性腎不全	男	5	-	-	-	-	-	-	-	-	-	-
		女	4	-	-	-	-	-	-	-	-	-	-
14202	慢性腎不全	男	21	-	-	-	-	-	-	-	-	-	-
		女	25	-	-	-	-	-	-	-	-	-	-
14203	詳細不明の腎不全	男	13	-	-	-	-	-	-	-	-	-	-
		女	4	-	-	-	-	-	-	-	-	-	-
14300	その他の尿路性器系の疾患	男	13	-	-	-	-	-	-	-	-	-	-
		女	16	-	-	-	-	-	-	-	-	-	-
15000		妊娠、分娩及び産じょく		男	-	-	-	-	-	-	-	-	-
				女	-	-	-	-	-	-	-	-	-
16000		周産期に発生した病態		男	1	1	-	-	-	1	-	-	-
				女	1	1	-	-	-	1	-	-	-
16100	妊娠期間及び胎児発育に関連する障害	男	-	-	-	-	-	-	-	-	-	-	-
		女	-	-	-	-	-	-	-	-	-	-	-
16200	出産外傷	男	-	-	-	-	-	-	-	-	-	-	-
		女	-	-	-	-	-	-	-	-	-	-	-
16300	周産期に特異的な呼吸障害及び心血管障害	男	-	-	-	-	-	-	-	-	-	-	-
		女	-	-	-	-	-	-	-	-	-	-	-
16400	周産期に特異的な感染症	男	-	-	-	-	-	-	-	-	-	-	-
		女	-	-	-	-	-	-	-	-	-	-	-
16500	胎児及び新生児の出血性障害及び血液障害	男	1	1	-	-	-	-	-	1	-	-	-
		女	-	-	-	-	-	-	-	-	-	-	-
16600	その他の周産期に発生した病態	男	-	-	-	-	-	-	-	-	-	-	-
		女	1	1	-	-	-	-	-	1	-	-	-

2 0 ～ 2 4 歳	2 5 ～ 2 9 歳	3 0 ～ 3 4 歳	3 5 ～ 3 9 歳	4 0 ～ 4 4 歳	4 5 ～ 4 9 歳	5 0 ～ 5 4 歳	5 5 ～ 5 9 歳	6 0 ～ 6 4 歳	6 5 ～ 6 9 歳	7 0 ～ 7 4 歳	7 5 ～ 7 9 歳	8 0 ～ 8 4 歳	8 5 ～ 8 9 歳	9 0 ～ 9 4 歳	9 5 ～ 9 9 歳	1 0 0 歳 以上	不 詳
-	-	-	-	-	-	-	-	-	1	1	7	6	18	5	-	-	-
-	-	-	-	-	-	-	-	-	-	1	1	-	3	3	-	-	-
-	-	-	-	-	-	-	1	-	-	-	-	-	-	-	-	-	-
-	-	-	-	-	-	-	-	-	-	-	-	1	1	-	-	-	-
-	-	-	-	-	-	-	1	2	5	7	13	32	26	15	5	-	-
-	-	-	-	1	2	1	-	1	1	1	10	10	21	23	8	5	-
-	-	1	-	-	3	1	1	-	2	11	7	12	10	3	3	-	-
-	-	-	-	1	-	-	-	1	3	3	5	7	7	14	11	2	-
-	-	-	-	-	-	-	-	-	-	1	1	-	1	-	-	-	-
-	-	-	-	-	-	-	-	-	-	-	-	-	-	1	1	-	-
-	-	-	-	-	-	-	-	-	-	1	-	2	3	1	-	-	-
-	-	-	-	-	-	-	-	1	1	-	-	-	-	4	4	-	-
-	-	-	-	-	3	1	1	-	-	4	2	6	1	-	-	-	-
-	-	-	-	1	-	-	-	-	2	3	3	4	2	1	-	-	-
-	-	-	-	-	1	-	-	-	-	2	-	3	1	-	-	-	-
-	-	-	-	-	-	-	-	-	2	2	1	1	2	1	-	-	-
-	-	-	-	-	2	1	1	-	-	2	2	3	-	-	-	-	-
-	-	-	-	1	-	-	-	-	-	1	2	3	-	-	-	-	-
-	-	1	-	-	-	-	-	-	2	5	4	4	5	2	3	-	-
-	-	-	-	-	-	-	-	-	-	-	2	3	5	8	6	2	-
-	-	-	-	-	-	-	-	-	-	-	-	-	-	-	-	-	-
-	-	-	-	-	-	-	-	-	-	-	-	1	1	-	1	-	-
-	-	-	-	-	-	-	-	1	-	2	-	2	1	-	-	-	-
-	-	-	-	-	-	-	-	-	-	1	1	1	3	-	-	1	-
-	-	-	-	1	-	-	1	-	4	3	8	10	10	14	3	2	-
-	-	-	-	-	1	-	-	-	1	1	5	10	9	22	7	1	-
-	-	-	-	1	-	-	-	-	-	1	2	-	-	-	-	-	-
-	-	-	-	-	-	-	-	-	-	-	1	1	1	3	2	-	-
-	-	-	-	-	-	-	1	-	3	2	6	5	7	11	2	2	-
-	-	-	-	-	1	-	-	-	1	-	3	8	7	9	4	-	-
-	-	-	-	-	-	-	-	-	-	-	2	-	1	2	-	-	-
-	-	-	-	-	-	-	-	-	-	-	1	-	1	1	1	-	-
-	-	-	-	-	-	-	1	-	2	1	4	4	2	5	1	1	-
-	-	-	-	-	1	-	-	-	1	-	2	6	5	8	2	-	-
-	-	-	-	-	-	-	-	-	-	1	1	-	4	4	1	1	-
-	-	-	-	-	-	-	-	-	-	-	-	2	1	-	1	-	-
-	-	-	-	-	-	-	-	-	1	-	-	5	3	3	1	-	-
-	-	-	-	-	-	-	-	-	-	1	1	1	1	10	1	1	-
-	-	-	-	-	-	-	-	-	-	-	-	-	-	-	-	-	-
-	-	-	-	-	-	-	-	-	-	-	-	-	-	-	-	-	-
-	-	-	-	-	-	-	-	-	-	-	-	-	-	-	-	-	-
-	-	-	-	-	-	-	-	-	-	-	-	-	-	-	-	-	-
-	-	-	-	-	-	-	-	-	-	-	-	-	-	-	-	-	-
-	-	-	-	-	-	-	-	-	-	-	-	-	-	-	-	-	-
-	-	-	-	-	-	-	-	-	-	-	-	-	-	-	-	-	-
-	-	-	-	-	-	-	-	-	-	-	-	-	-	-	-	-	-
-	-	-	-	-	-	-	-	-	-	-	-	-	-	-	-	-	-
-	-	-	-	-	-	-	-	-	-	-	-	-	-	-	-	-	-
-	-	-	-	-	-	-	-	-	-	-	-	-	-	-	-	-	-
-	-	-	-	-	-	-	-	-	-	-	-	-	-	-	-	-	-
-	-	-	-	-	-	-	-	-	-	-	-	-	-	-	-	-	-
-	-	-	-	-	-	-	-	-	-	-	-	-	-	-	-	-	-
-	-	-	-	-	-	-	-	-	-	-	-	-	-	-	-	-	-

死因別		年齢階級		総 数	1 歳 未 満	1 歳	2 歳	3 歳	4 歳	0 ～ 4 歳	5 ～ 9 歳	10 ～ 14 歳	15 ～ 19 歳
17000	先天奇形、変形及び染色体異常	男女	4 3	1 2	- -	- -	- -	- -	- -	1 2	- -	- -	- -
17100	神経系の先天奇形	男女	- -	- -	- -	- -	- -	- -	- -	- -	- -	- -	- -
17200	循環器系の先天奇形	男女	1 2	- 1	- -	- -	- -	- -	- -	- 1	- -	- -	- -
17201	心臓の先天奇形	男女	1 1	- 1	- -	- -	- -	- -	- -	- 1	- -	- -	- -
17202	その他の循環器系の先天奇形	男女	- 1	- -	- -	- -	- -	- -	- -	- -	- -	- -	- -
17300	消化器系の先天奇形	男女	- -	- -	- -	- -	- -	- -	- -	- -	- -	- -	- -
17400	その他の先天奇形及び変形	男女	2 -	- -	- -	- -	- -	- -	- -	- -	- -	- -	- -
17500	染色体異常、他に分類されないもの	男女	1 1	1 1	- -	- -	- -	- -	- -	1 1	- -	- -	- -
18000	症状、徴候及び異常臨床所見・異常検査所見で他に分類されないもの	男女	54 184	- -	- -	- -	- -	- -	- -	- -	- -	- -	- -
18100	老衰	男女	48 179	- -	- -	- -	- -	- -	- -	- -	- -	- -	- -
18200	乳幼児突然死症候群	男女	- -	- -	- -	- -	- -	- -	- -	- -	- -	- -	- -
18300	その他の症状、徴候及び異常臨床所見・異常検査所見で他に分類されないもの	男女	6 5	- -	- -	- -	- -	- -	- -	- -	- -	- -	- -
20000	傷病及び死亡の外因	男女	90 56	- -	- -	- -	- -	- -	- -	- -	- -	- 1	- -
20100	不慮の事故	男女	58 31	- -	- -	- -	- -	- -	- -	- -	- -	- -	- -
20101	交通事故	男女	9 4	- -	- -	- -	- -	- -	- -	- -	- -	- -	- -
20102	転倒・転落	男女	16 8	- -	- -	- -	- -	- -	- -	- -	- -	- -	- -
20103	不慮の溺死及び溺水	男女	7 1	- -	- -	- -	- -	- -	- -	- -	- -	- -	- -
20104	不慮の窒息	男女	10 14	- -	- -	- -	- -	- -	- -	- -	- -	- -	- -
20105	煙、火及び火災への曝露	男女	4 -	- -	- -	- -	- -	- -	- -	- -	- -	- -	- -
20106	有害物質による不慮の中毒及び有害物質への曝露	男女	1 1	- -	- -	- -	- -	- -	- -	- -	- -	- -	- -
20107	その他の不慮の事故	男女	11 3	- -	- -	- -	- -	- -	- -	- -	- -	- -	- -
20200	自殺	男女	22 17	- -	- -	- -	- -	- -	- -	- -	- -	- 1	- -
20300	他殺	男女	- 1	- -	- -	- -	- -	- -	- -	- -	- -	- -	- -
20400	その他の外因	男女	10 7	- -	- -	- -	- -	- -	- -	- -	- -	- -	- -
不詳		男女	- -	- -	- -	- -	- -	- -	- -	- -	- -	- -	- -

20 24 歳	25 29 歳	30 34 歳	35 39 歳	40 44 歳	45 49 歳	50 54 歳	55 59 歳	60 64 歳	65 69 歳	70 74 歳	75 79 歳	80 84 歳	85 89 歳	90 94 歳	95 99 歳	100 歳以上	不 詳
-	-	-	1	-	-	-	-	-	-	1	1	-	-	-	-	-	-
-	-	-	-	-	-	-	-	-	-	-	-	-	1	-	-	-	-
-	-	-	-	-	-	-	-	-	-	-	-	-	-	-	-	-	-
-	-	-	-	-	-	-	-	-	-	-	1	-	-	-	-	-	-
-	-	-	-	-	-	-	-	-	-	-	-	-	1	-	-	-	-
-	-	-	-	-	-	-	-	-	-	1	-	-	-	-	-	-	-
-	-	-	-	-	-	-	-	-	-	-	-	-	1	-	-	-	-
-	-	-	-	-	-	-	-	-	-	-	-	-	-	-	-	-	-
-	-	-	1	-	-	-	-	-	-	1	-	-	-	-	-	-	-
-	-	-	-	-	-	-	-	-	-	-	-	-	-	-	-	-	-
-	-	-	-	-	-	-	-	1	1	-	1	8	16	18	6	3	-
-	-	1	-	-	-	-	-	-	-	2	3	8	26	62	51	31	-
-	-	-	-	-	-	-	-	-	-	-	1	7	14	17	6	3	-
-	-	-	-	-	-	-	-	-	-	1	3	7	26	62	49	31	-
-	-	-	-	-	-	-	-	-	-	-	-	-	-	-	-	-	-
-	-	-	-	-	-	-	-	1	1	-	-	1	2	1	-	-	-
-	-	1	-	-	-	-	-	-	-	1	-	1	-	-	2	-	-
-	2	5	5	2	5	3	7	6	7	7	12	10	13	4	2	-	-
2	1	1	1	2	4	-	2	1	4	4	6	3	8	12	2	2	-
-	-	1	1	1	3	1	4	2	6	4	11	9	9	4	2	-	-
1	1	-	-	-	1	-	-	1	3	-	4	3	5	10	2	-	-
-	-	-	-	-	2	-	2	-	1	1	1	1	1	-	-	-	-
1	-	-	-	-	1	-	-	-	1	-	-	-	1	-	-	-	-
-	-	1	-	1	1	-	1	-	1	1	2	2	3	2	1	-	-
-	-	-	-	-	-	-	-	-	-	-	1	-	2	4	1	-	-
-	-	-	-	-	-	-	-	1	1	-	2	2	1	-	-	-	-
-	-	-	-	-	-	1	-	1	-	1	2	2	1	2	-	-	-
-	-	-	-	-	-	-	-	1	1	-	3	2	2	4	1	-	-
-	-	-	1	-	-	-	1	-	2	-	-	-	-	-	-	-	-
-	-	-	-	-	-	-	-	-	-	1	-	-	-	-	-	-	-
-	1	-	-	-	-	-	-	-	-	-	4	2	3	-	1	-	-
-	-	-	-	-	-	-	-	-	1	-	-	-	-	2	-	-	-
-	1	4	4	1	1	2	3	2	1	2	1	-	-	-	-	-	-
1	-	1	1	2	3	-	2	-	-	3	1	-	1	1	-	-	-
-	-	-	-	-	-	-	-	-	-	-	-	-	-	-	-	-	-
-	-	-	-	-	-	-	-	-	-	1	-	-	-	-	-	-	-
-	1	-	-	-	1	-	-	2	-	1	-	1	4	-	-	-	-
-	-	-	-	-	-	-	-	-	1	-	1	-	2	1	-	2	-
-	-	-	-	-	-	-	-	-	-	-	-	-	-	-	-	-	-
-	-	-	-	-	-	-	-	-	-	-	-	-	-	-	-	-	-

③ 死因別死亡順位

(平成28年)

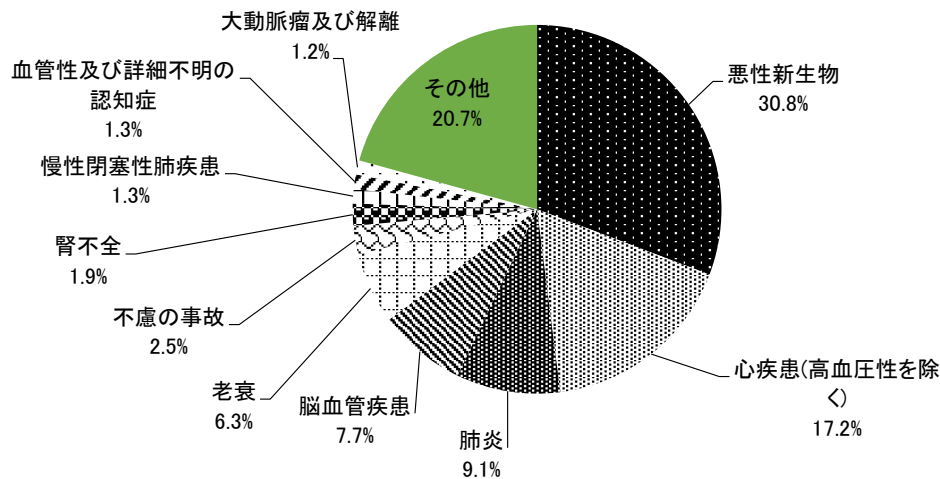
順位	総 計			男			女		
	死 因	死亡数	割合(%)	死 因	死亡数	割合(%)	死 因	死亡数	割合(%)
総数		3,628	100.0		1,849	100.0		1,779	100.0
1	悪性新生物	1,116	30.8	悪性新生物	645	34.9	悪性新生物	471	26.5
2	心疾患(高血圧性を除く)	625	17.2	心疾患(高血圧性を除く)	278	15.0	心疾患(高血圧性を除く)	347	19.5
3	肺炎	331	9.1	肺炎	185	10.0	老衰	179	10.1
4	脳血管疾患	279	7.7	脳血管疾患	118	6.4	脳血管疾患	161	9.1
5	老衰	227	6.3	不慮の事故	58	3.1	肺炎	146	8.2
6	不慮の事故	91	2.5	老衰	48	2.6	腎不全	33	1.9
7	腎不全	70	1.9	腎不全	39	2.1	不慮の事故	31	1.7
8	慢性閉塞性肺疾患	46	1.3	慢性閉塞性肺疾患	38	2.1	血管性及び詳細不明の認知症	28	1.6
9	血管性及び詳細不明の認知症	46	1.3	大動脈瘤及び解離	26	1.4	大動脈瘤及び解離	19	1.1
10	大動脈瘤及び解離	45	1.2	糖尿病	22	1.2	アルツハイマー病	17	1.0
				自殺	22	1.2	自殺	17	1.0
	その他	752	20.7	その他	370	20.0	その他	330	18.5

(参考)HBVまたはHCV由来疾患による死亡数及び割合(全死亡数対)

(平成28年 健康医療部調)

総 計			男			女		
死 因	死亡数	割合(%)	死 因	死亡数	割合(%)	死 因	死亡数	割合(%)
総 数	100	2.8	総 数	56	1.5	総 数	44	1.2
肝及び肝内胆管の悪性新生物	80	2.2	肝及び肝内胆管の悪性新生物	48	2.6	肝及び肝内胆管の悪性新生物	32	1.8
肝硬変(アルコール性を除く)	16	0.4	肝硬変(アルコール性を除く)	7	0.4	肝硬変(アルコール性を除く)	9	0.5
C型ウイルス肝炎	4	0.1	C型ウイルス肝炎	1	0.1	C型ウイルス肝炎	3	0.2

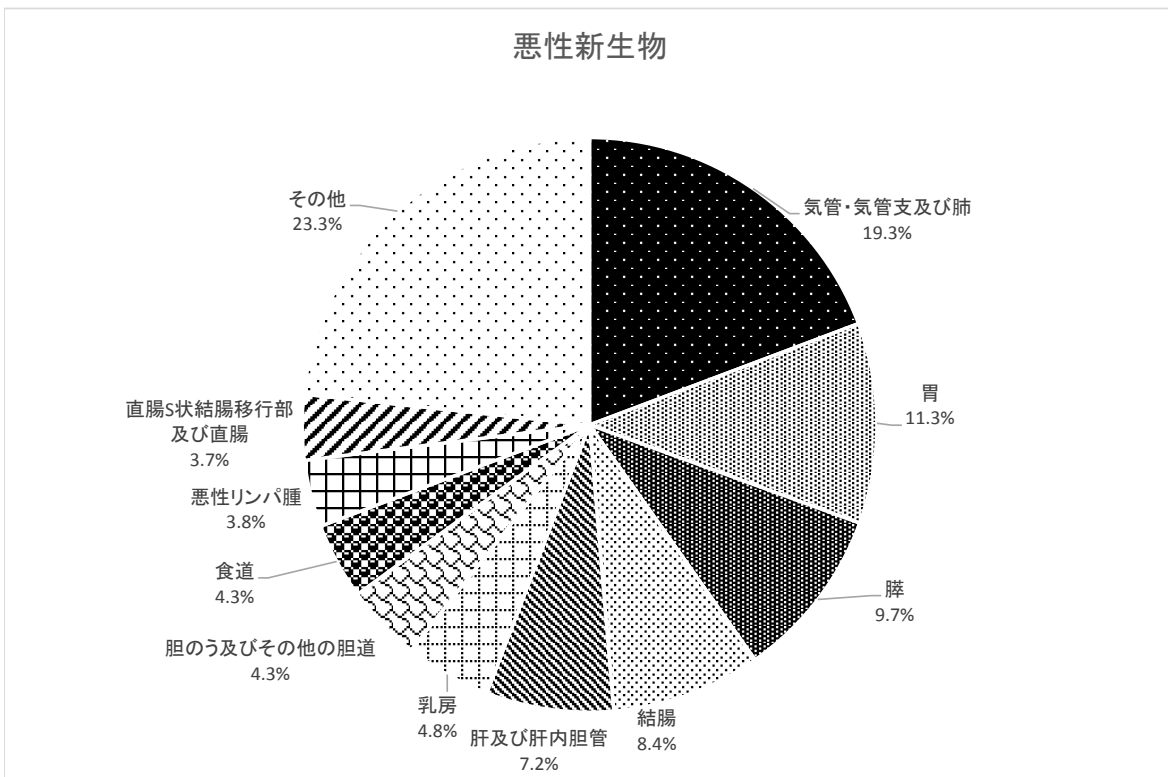
死因別死亡率



④悪性新生物による死亡順位

(平成28年)

順位	総 計			男			女		
	部 位	死亡数	割合(%)	部 位	死亡数	割合(%)	部 位	死亡数	割合(%)
総数		1,116	100.0		645	100.0		471	100.0
1	気管・気管支及び肺	215	19.3	気管・気管支及び肺	143	22.2	気管・気管支及び肺	72	15.3
2	胃	126	11.3	胃	77	11.9	膵	58	12.3
3	膵	108	9.7	結腸	51	7.9	乳房	53	11.3
4	結腸	94	8.4	膵	50	7.8	胃	49	10.4
5	肝及び肝内胆管	80	7.2	肝及び肝内胆管	48	7.4	結腸	43	9.1
6	乳房	54	4.8	食道	40	6.2	肝及び肝内胆管	32	6.8
7	胆のう及びその他の胆道	48	4.3	前立腺	36	5.6	胆のう及びその他の胆道	28	5.9
8	食道	48	4.3	直腸S状結腸移行部及び直腸	30	4.7	悪性リンパ腫	16	3.4
9	悪性リンパ腫	42	3.8	白血病	27	4.2	卵巣	12	2.5
10	直腸S状結腸移行部及び直腸	41	3.7	悪性リンパ腫	26	4.0	直腸S状結腸移行部及び直腸	11	2.3
									白血病
	その他	260	23.3	その他	117	18.1	その他	86	18.4



(5) 乳児死亡

死因(簡単分類)・生存期間

(平成28年)

死因別	生存期間	総数	新生児				新生児死亡計											
			0～6日	7～13日	14～20日	21～27日	1ヶ月未満	1～2ヶ月未満	2～3ヶ月未満	3～4ヶ月未満	4～5ヶ月未満	5～6ヶ月未満	6～7ヶ月未満	7～8ヶ月未満	8～9ヶ月未満	9～10ヶ月未満	10～11ヶ月未満	11～12ヶ月未満
総数	計	5	4	-	-	-	4	-	2	-	-	-	-	-	-	-	-	-
	男女	2	1	-	-	-	1	-	1	-	-	-	-	-	-	-	-	-
	男女	3	3	-	-	-	3	-	1	-	-	-	-	-	-	-	-	-
Ba01	腸管感染症	男女	-	-	-	-	-	-	-	-	-	-	-	-	-	-	-	-
Ba02	敗血症	男女	-	-	-	-	-	-	-	-	-	-	-	-	-	-	-	-
Ba03	麻疹	男女	-	-	-	-	-	-	-	-	-	-	-	-	-	-	-	-
Ba04	ウイルス肝炎	男女	-	-	-	-	-	-	-	-	-	-	-	-	-	-	-	-
Ba05	その他の感染症及び寄生虫症	男女	-	-	-	-	-	-	-	-	-	-	-	-	-	-	-	-
Ba06	悪性新生物	男女	-	-	-	-	-	-	-	-	-	-	-	-	-	-	-	-
	Ba07 白血病	男女	-	-	-	-	-	-	-	-	-	-	-	-	-	-	-	-
	Ba08 その他の悪性新生物	男女	-	-	-	-	-	-	-	-	-	-	-	-	-	-	-	-
Ba09	その他の新生物	男女	-	-	-	-	-	-	-	-	-	-	-	-	-	-	-	-
Ba10	栄養失調症及びその他の栄養欠乏症	男女	-	-	-	-	-	-	-	-	-	-	-	-	-	-	-	-
Ba11	代謝障害	男女	-	-	-	-	-	-	-	-	-	-	-	-	-	-	-	-
Ba12	髄膜炎	男女	-	-	-	-	-	-	-	-	-	-	-	-	-	-	-	-
Ba13	脊髄性筋萎縮症及び関連症候群	男女	-	-	-	-	-	-	-	-	-	-	-	-	-	-	-	-
Ba14	脳性麻痺	男女	-	-	-	-	-	-	-	-	-	-	-	-	-	-	-	-
Ba15	心疾患(高血圧症を除く)	男女	-	-	-	-	-	-	-	-	-	-	-	-	-	-	-	-
Ba16	脳血管疾患	男女	-	-	-	-	-	-	-	-	-	-	-	-	-	-	-	-
Ba17	インフルエンザ	男女	-	-	-	-	-	-	-	-	-	-	-	-	-	-	-	-
Ba18	肺炎	男女	-	-	-	-	-	-	-	-	-	-	-	-	-	-	-	-
Ba19	喘息	男女	-	-	-	-	-	-	-	-	-	-	-	-	-	-	-	-
Ba20	ヘルニア及び腸閉塞	男女	-	-	-	-	-	-	-	-	-	-	-	-	-	-	-	-
Ba21	肝疾患	男女	-	-	-	-	-	-	-	-	-	-	-	-	-	-	-	-
Ba22	腎不全	男女	-	-	-	-	-	-	-	-	-	-	-	-	-	-	-	-
Ba23	周産期に発生した病態	男女	-	-	-	-	-	-	-	-	-	-	-	-	-	-	-	-
	Ba24 妊娠期間及び胎児発育に関連する障害	男女	-	-	-	-	-	-	-	-	-	-	-	-	-	-	-	-
	Ba25 出産外傷	男女	-	-	-	-	-	-	-	-	-	-	-	-	-	-	-	-
	Ba26 出生時仮死	男女	-	-	-	-	-	-	-	-	-	-	-	-	-	-	-	-
	Ba27 新生時の呼吸窮迫	男女	-	-	-	-	-	-	-	-	-	-	-	-	-	-	-	-

死因別	生存期間	総数	新生児				新生児死亡計											
			0～6日	7～13日	14～20日	21～27日	1ヶ月未満	1～2ヶ月未満	2～3ヶ月未満	3～4ヶ月未満	4～5ヶ月未満	5～6ヶ月未満	6～7ヶ月未満	7～8ヶ月未満	8～9ヶ月未満	9～10ヶ月未満	10～11ヶ月未満	11～12ヶ月未満
Ba28	周産期に発生した肺出血	男女	-	-	-	-	-	-	-	-	-	-	-	-	-	-	-	-
Ba29	周産期に発生した心血管障害	男女	-	-	-	-	-	-	-	-	-	-	-	-	-	-	-	-
Ba30	その他の周産期に特異的な呼吸障害及び心血管障害	男女	-	-	-	-	-	-	-	-	-	-	-	-	-	-	-	-
Ba31	新生児の細菌性敗血症	男女	-	-	-	-	-	-	-	-	-	-	-	-	-	-	-	-
Ba32	その他の周産期に特異的な感染症	男女	-	-	-	-	-	-	-	-	-	-	-	-	-	-	-	-
Ba33	胎児及び新生児の出血性障害及び血液障害	男女	1	1	-	-	1	-	-	-	-	-	-	-	-	-	-	-
Ba34	その他の周産期に発生した病態	男女	1	1	-	-	1	-	-	-	-	-	-	-	-	-	-	-
Ba35	先天奇形、変形及び染色体異常	男女	-	-	-	-	-	-	-	-	-	-	-	-	-	-	-	-
Ba36	神経系の先天奇形	男女	-	-	-	-	-	-	-	-	-	-	-	-	-	-	-	-
Ba37	心臓の先天奇形	男女	1	1	-	-	1	-	-	-	-	-	-	-	-	-	-	-
Ba38	その他の循環器系の先天奇形	男女	-	-	-	-	-	-	-	-	-	-	-	-	-	-	-	-
Ba39	呼吸器系の先天奇形	男女	-	-	-	-	-	-	-	-	-	-	-	-	-	-	-	-
Ba40	消化器系の先天奇形	男女	-	-	-	-	-	-	-	-	-	-	-	-	-	-	-	-
Ba41	筋骨格系の先天奇形及び変形	男女	-	-	-	-	-	-	-	-	-	-	-	-	-	-	-	-
Ba42	その他の先天奇形及び変形	男女	-	-	-	-	-	-	-	-	-	-	-	-	-	-	-	-
Ba43	染色体異常、他に分類されないもの	男女	1	1	-	-	1	-	1	-	-	-	-	-	-	-	-	-
Ba44	乳幼児突然死症候群	男女	-	-	-	-	-	-	-	-	-	-	-	-	-	-	-	-
Ba45	その他のすべての疾患	男女	1	-	-	-	-	-	1	-	-	-	-	-	-	-	-	-
Ba46	不慮の事故	男女	-	-	-	-	-	-	-	-	-	-	-	-	-	-	-	-
Ba47	交通事故	男女	-	-	-	-	-	-	-	-	-	-	-	-	-	-	-	-
Ba48	転倒・転落	男女	-	-	-	-	-	-	-	-	-	-	-	-	-	-	-	-
Ba49	不慮の溺死及び溺水	男女	-	-	-	-	-	-	-	-	-	-	-	-	-	-	-	-
Ba50	胃内容物の誤えん及び気道閉塞を生じた食物等の誤えん	男女	-	-	-	-	-	-	-	-	-	-	-	-	-	-	-	-
Ba51	その他の不慮の窒息	男女	-	-	-	-	-	-	-	-	-	-	-	-	-	-	-	-
Ba52	煙、火及び火災への曝露	男女	-	-	-	-	-	-	-	-	-	-	-	-	-	-	-	-
Ba53	有害物質による不慮の中毒及び有害物質の曝露	男女	-	-	-	-	-	-	-	-	-	-	-	-	-	-	-	-
Ba54	その他の不慮の事故	男女	-	-	-	-	-	-	-	-	-	-	-	-	-	-	-	-
Ba55	他殺	男女	-	-	-	-	-	-	-	-	-	-	-	-	-	-	-	-
Ba56	その他の外因	男女	-	-	-	-	-	-	-	-	-	-	-	-	-	-	-	-

(6) 周産期死亡

周産期死亡とは、妊娠満 22 週以後の後期死産と出生後 1 週未満の早期新生児死亡をあわせたものをいい、母体の健康状況などに影響されることが多く、母子保健水準の重要な指標とされている。(平成 28 年)

区分	周産期死亡率			奈良市		
	全国 (出産千対)	奈良県 (出産千対)	奈良市 (出産千対)	妊娠満 22 週 以後の死産数 (後期死産数)	出生後 1 週 未満の死亡数 (早期新生児死亡)	周産期 死亡数
総数	3.6	3.7	3.7	5	4	9
男	…	…	…	2	1	3
女	…	…	…	3	3	6
不詳	…	…	…	—	—	—

*周産期死亡率は、周産期死亡数を出産数(妊娠満 22 週以後の死産数に出生数を加えたもの)で除している。

(7) 死産

① 自然・人工、母の年齢階級別

(平成 28 年)

区分	総数	15 歳 未満	15～ 19 歳	20～ 24 歳	25～ 29 歳	30～ 34 歳	35～ 39 歳	40～ 44 歳	45～ 49 歳	50 歳 以上
総数	46	3	2	5	14	13	18	2	—	—
自然	20	—	—	1	11	8	12	2	—	—
人工	26	3	2	4	3	5	6	—	—	—

② 自然・人工、妊娠期間別

(平成 28 年)

区分	総数	12～ 15 週	16～ 19 週	20～ 23 週	24～ 27 週	28～ 31 週	32～ 35 週	36～ 39 週	40 週 以上
総数	46	22	12	7	—	1	1	2	1
自然	20	7	6	2	—	1	1	2	1
人工	26	15	6	5	—	—	—	—	—

(8) 婚姻

① 婚姻件数 夫の初婚・再婚 妻の初婚・再婚別

(平成 28 年)

総数	夫の初婚		夫の再婚	
	妻初婚	妻再婚	妻初婚	妻再婚
1,493	1,115	87	153	138

② 平均初婚年齢

(平成 28 年)

奈良市		奈良県		全国	
夫	妻	夫	妻	夫	妻
30.9	29.5	30.8	29.3	30.8	29.1

(9) 離婚

離婚数 夫婦の親権の子の数

(平成 28 年)

	総数	0 人	1 人	2 人	3 人	4 人	5 人以上
計	515	208	135	120	42	9	1

2 その他の統計

(1) 平成 29 年度に実施した統計調査

調査名	実施時期	目的	対象及び実施数
人口動態調査	毎月	人口動態事象（出生、死亡、死産、婚姻、離婚）を把握し、人口及び厚生労働行政施策の基礎資料を得る。	出生、死亡、死産、婚姻、離婚について市に届け出られたもの
医療施設調査	動態調査：毎月	病院及び診療所の分布と整備の実態を明らかにするとともに、医療施設の診療機能を把握し、医療行政の基礎資料を得る。	動態調査：医療法上の届出等があった医療施設
病院報告	患者票：毎月 従事者票： 10月1日（毎年）	病院、療養病床を有する診療所における患者の利用状況及び病院従事者の状況を把握し、医療行政の基礎資料を得る。	23病院
国民生活基礎調査	6月1日（毎年）	保健、医療等国民生活の基礎的事項を把握し、厚生労働行政の企画に必要な基礎資料を得る。	3地区 126世帯
衛生行政報告例	5月末（毎年）	中核市における衛生行政の実態を数量的に把握し、行政運営のための基礎資料を得る。	衛生検査、墓地、食品、環境衛生等に関する事項
地域保健・健康増進事業報告	6月末（毎年）	地域の特性に応じた保健施策の展開等を把握することにより、地域保健施策の効果的な推進のための基礎資料を得る。	母子保健、健康増進、精神保健、難病、環境衛生、試験検査等に関する事項
医師・歯科医師・薬剤師調査、特定医療従事者届出調査	12月31日（隔年）	医師・歯科医師及び薬剤師について、性、年齢、業務の種類、従業場所及び診療科目名等による分布を明らかにし、厚生労働行政の基礎資料を得る。併せて、看護師、保健師、歯科衛生士等の就業する特定医療従事者についても従業場所等を明らかにする。	医師・歯科医師・薬剤師・助産師・保健師・看護師（正・准）・歯科衛生士・歯科技工士
保健師活動領域調査	領域調査： 5月1日（毎年）	都道府県及び市区町村に所属する保健師の活動領域を把握すると共に、地域の保健福祉活動に従事する全ての保健師の業務内容、業務量の現状を把握し、保健師の確保、保健師活動に関する実態の把握並びに企画調整の参考資料とする。	都道府県、市区町村に所属する全ての常勤保健師と地域保健福祉事業に従事する非常勤保健師

(2) 医師・歯科医師・薬剤師調査

① 就業者数

(平成 28 年 12 月 31 日現在)

医師	歯科医師	薬剤師	保健師	助産師	看護師	准看護師	歯科衛生士	歯科技工士
945	285	808	108	101	3,524	667	409	71

*医師、歯科医師、薬剤師の数値は医師・歯科医師・薬剤師調査（昭和 57 年から隔年調査）第 27・54・75 表の数値（総数－無職の者－不詳）による。そのほかの数値は奈良県の特定医療従事者届の届出数による。

② 医師・歯科医師・薬剤師数（人口 10 万対）

(平成 28 年 12 月 31 日現在)

	医師	歯科医師	薬剤師
奈良市	256.0	79.4	225.1
奈良県	243.1	68.2	205.8
全 国	240.1	82.4	237.4

*医師・歯科医師・薬剤師調査（昭和 57 年から隔年調査）第 28・55・76 表の総数の数値による。

(3) 母体保護統計

① 不妊手術

(平成 28 年度)

区分	総数		20 歳未満		20～24 歳		25～29 歳		30～34 歳		35～39 歳		40～44 歳		45 歳以上		不詳	
	男	女	男	女	男	女	男	女	男	女	男	女	男	女	男	女	男	女
総 数	—	16	—	—	—	—	—	2	—	8	—	4	—	2	—	—	—	—
母体の生命危機	—	1	—	—	—	—	—	—	—	—	—	—	—	1	—	—	—	—
母体の健康低下	—	15	—	—	—	—	—	2	—	8	—	4	—	1	—	—	—	—

② 人工妊娠中絶

(平成 28 年度)

区分	総数	20 歳未満	20～24 歳	25～29 歳	30～34 歳	35～39 歳	40～44 歳	45 歳以上	不詳
総数	254	17	54	51	50	57	23	2	—
満 7 週以前	81	6	15	9	20	19	10	2	—
8～11 週	163	11	38	38	28	36	12	—	—
12～15 週	2	—	1	1	—	—	—	—	—
16～19 週	6	—	—	3	2	1	—	—	—
20・21 週	2	—	—	—	—	1	1	—	—
不詳	—	—	—	—	—	—	—	—	—