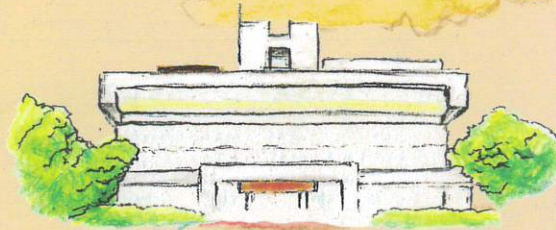
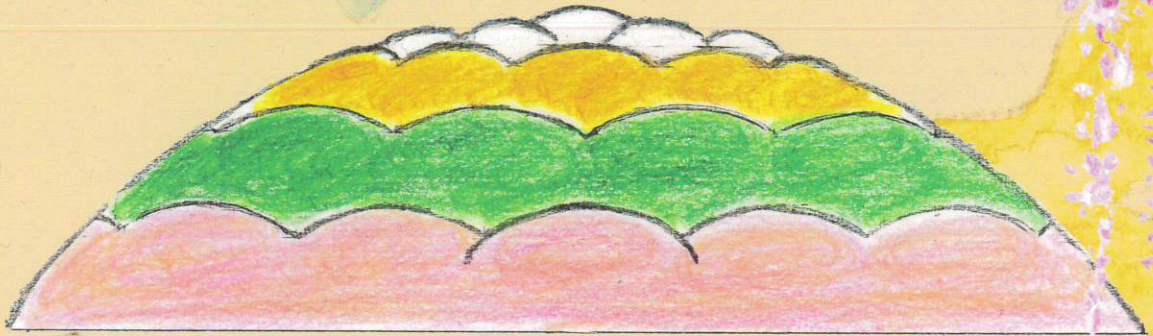


# わたしたちの奈良市



奈良市教育委員会

目次



社会科の<sup>がくしゅう</sup>学習のしかた…………… 1

1. わたしたちのすんでいる市のようす…………… 3

- (1) 学校のまわり
- (2) 古いたてもものがあるところ (奈良のまち)  
・市の<sup>こうきょう</sup>公共しせつ
- (3) <sup>じゅう</sup>住たくが多いところ (西奈良)
- (4) 工場や<sup>はたけ</sup>畑が多いところ (南奈良)
- (5) 山にかこまれたところ (東奈良)
- (6) <sup>ひょうこう</sup>標高が高いところ (月ヶ瀬・都祁)  
・奈良市の<sup>ぶんかざい</sup>文化財について
- (7) 奈良市の地図をつくる
- (8) 表にせいりする
- (9) 学習問題について話し合いをする
- (10) 奈良市のガイドブックをつくる

コラム <sup>ゆうこう</sup>奈良市の友好・<sup>しまいと</sup>姉妹都市

2. わたしたちのくらしと奈良市ではたらく人々<sup>ひとびと</sup> ……31

- (1) <sup>のうか</sup>農家ではたらく人  
○奈良の茶作り (大和茶) <せんたく>  
○南奈良のいちご作り <せんたく>
- (2) 工場ではたらく人  
○くらしをいろどる<sup>ふで</sup>筆づくり <せんたく>
- (3) 店ではたらく人<sup>しごと</sup>びとの仕事
- (4) はたらく人とわたしたちとのつながり

3つの内から  
1つえらんで  
学習します。



### 3. 地いきのくらしを守る<sup>まも</sup>……………55

- (1) おそろしい火事<sup>かじ</sup>からくらしを守ろう
- (2) 事故<sup>こ</sup>や事件<sup>けん</sup>からくらしをまもろう
- (3) 地いきの一員<sup>いん</sup>として

### 4. 奈良市のようにのうつりかわり……………77

- (1) 地図のかわり方から考えよう
  - (2) 人口のうつりかわりから考えよう
  - (3) 土地<sup>りよう</sup>利用のうつりかわりから考えよう
  - (4) 公共しせつのうつりかわりから考えよう
  - (5) 交通のうつりかわりから考えよう
  - (6) 道具<sup>どうぐ</sup>のうつりかわりから考えよう
  - (7) 奈良市のこれからについて考えよう
- コラム <sup>だいぶつてつどう</sup>大仏鉄道

自分たちの地いきの「すてき」をさがしてみよう…91



# 社会科の学習のしかた

がくしゅうもんだい  
学習問題

## みつめる

わたしたちのまちでは、いろいろな人たちがくらしています。そんな暮らしの中で、「なぜかな?」「何のためかな?」と問いかけてみましょう。そしてみんなで話し合ったり、考えたりしたいぎもん（**学習問題**）をつくりましょう。おどろきやぎもんが社会科の学習のはじまりです。



## しらべる

学習問題を解決するために、知りたいことやよくわからないことを調べてみましょう。図書室で調べたり、コンピューターや地図帳を使ったり…。学校だけでなく、じっさいに外に調べに行ったり、見学やインタビューをしたり、写真をとったりするのもいいですね。





3年生では、主にわたしたちが住んでいる  
奈良市ならしについて学習します。

## まとめる



調べたことをまとめましょ  
う。地図や表ひょう、年表ねんびょうやカー  
ドなど、さまざまなまとめ方  
があります。そして、そこか  
らわかることや、新たあらに出て  
きたぎもんについて、みんな  
で考え、話し合いましょう。



## いかす

学習をして、さらに自分たちが  
やりたいことを見つけてみま  
しょう。自分のくらしに生かせ  
ることを考えたり、わかったこ  
とをいろんな人につたえたり、  
もっと知りたいことを調べた  
りするのもいいですね。



# 1 わたしたちのすんでいる市のようす

ひろとさんたちは、自分たちの通う小学校に「奈良市立」という名前がついていることに気がつきました。そこで身の回りの「奈良市」や「奈良」をさがしてみることにしました。



「JR奈良駅えきに行ったよ。外国から来たお客きやくさんがたくさんいたよ。」



「お母さんといっしょに奈良市役所しやくしょに行ったよ。何をしているところかな。」



「奈良のまちには、東大寺や春日大社かすがたいしゃなど、寺や神社じんじゃが多かったよ。」



「奈良市っていろんな場所ばしょがあるんだね。もっとくわしく調べてしらみたいな。」

ひろとさんたちは、奈良市の地図を見ながら気づいたことを話し合いました。



? 「場所によって色がちがうね。何のちがいかね。」

? 「同じ奈良市でもようすがちがいそうだね。」

「ぼくたちの学校はどこかな。」

がくしゅうもんだい  
学習問題

わたしたちの<sup>す</sup>住んでいる奈良市はどのようなようすなのだろう。

学校のまわりなら、どんなようすか調べに行きやすそうだね。

大きな<sup>どうろ</sup>道路や<sup>てつどう</sup>鉄道が通っているところはどんなようすだろう。

## 学習の計画

### ○調べること

- (1) 学校のまわり
- (2) 古いたてもものがあるところ
- (3) <sup>じゅう</sup>住たくが多いところ
- (4) 工場や<sup>はたけ</sup>畑が多いところ
- (5) 山にかこまれたところ
- (6) <sup>ひょうこう</sup>標高が高いところ

### ○調べ方

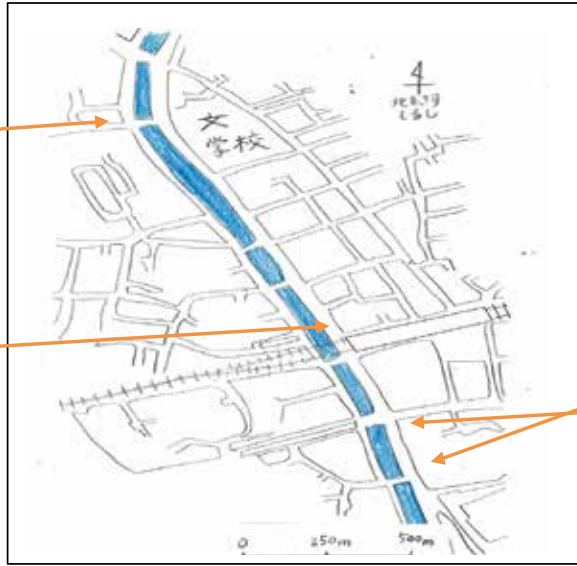
- ・見学・インタビューをする
- ・本、<sup>しやしん</sup>地図、写真で調べる

### ○まとめ方

- ・<sup>はっけん</sup>発見カード
- ・<sup>ひょう</sup>白地図、表
- ・ガイドブックなど

<sup>こうきょう</sup>市の公共しせつや、<sup>ぶんか</sup>文化財<sup>ざい</sup>についても調べてみた  
いな。





## (1) 学校のまわり ～たんけんの計画を立てる～

わたしたちの学校のまわりは、どのようなようすなのだろう。

### 地図をよむときのきまり

○「四方位」

- ・四つの方位のことを、合わせて「東西南北」といいます。
- ・地図は北を上にして表すことが多いです。

北をさすしるし



ひろとさんたちは、生活科の<sup>がくしゅう</sup>学習を思い出  
し、学校のまわりから<sup>しら</sup>調べることにしました。



「ぼくの家の上には家が多いよ。

近くには<sup>たはた</sup>田畑もあったな。」



「駅<sup>えき</sup>前には<sup>もの</sup>買い物や駅にむかう人が  
たくさんいたね。」



「朝は<sup>とみお</sup>富雄川<sup>じどうしゃ</sup>ぞいを自動車やバスが  
たくさん通っているよ。」



「学校のうらにはマンションがなら  
んでいたね。」



「正月には近くの<sup>じんじゃ</sup>神社へはつもうで  
に行くよ。」



はっけん  
発見カード( )

名前( )

◎土地のようす

◎気がついたこと

◎もっと知りたいこと

ひろとさんたちは、くわしく調べるため、計画を立てて、たんけんに行くことにしました。

### 見学の計画

#### ●見学して調べること

- ・地形のようす (標高<sup>ひょうこう</sup>の高い・低い, 山地, 川, 池など)
- ・土地利用<sup>りよう</sup>のようす (田畑, 森林, 家, お店, 工場など)
- ・人のようす (人数<sup>じゅうみん</sup>, 住民<sup>かんこうきやく</sup>, 観光客, 通行人など)
- ・交通のようす (種類<sup>しゅるい</sup>, 量<sup>りょう</sup>, 道はばなど)
- ・文化財<sup>ざい</sup>のようす (神社, 寺, 伝統的なたてものなど)

#### ●調べ方

- ・歩いてかんさつし, 気になるたてものや土地のようすは, 白地図や発見カードにメモをする。

#### ●持っていくもの

- ・白地図 ・発見カード ・方位じしん ・カメラ ・筆記用具<sup>ひっきようぐ</sup>

#### ●気をつけること

- ・交通ルール<sup>まも</sup>を守る。



「なぜ、学校のまわりは場所<sup>ばしょ</sup>によってようすがちがうのかな。発見したことを、学校を中心に四方位で表すとわかりやすいね。」



「気づいたことを発見カードにまとめるとふりかえりができるね。」



▲ じゆう ち たはた 住たく地と田畑



▲ とみおえき 富雄駅前

## (1) 学校のまわり ～たんけん～

学校のまわりにはどのようなものがあるのだろう。

ひろとさんたちは、学校のまわりのたんけんに出かけました。



「学校から見て西がわには多くの家と田畑があったね。」



▲ こうみんかんもとまちぶんかん 富雄公民館元町分館



「南がわにある駅前にはどうしてたくさんのお店がみせ集まっているのかな。」



「東がわには急きゆうな坂さかがあつて歩くのが大へんだったよ。なぜここに大きなマンションが立ちならんでいるのかな？」



「学校の南がわには、みんながよく行く富雄公民館元町分館があつたよ。どんなことをしているか聞いてみよう。」

# 富雄公民館元町分館館長の<sup>あずま</sup>東さんの話



ここでは、地いきの<sup>ぎょうじ</sup>行事や会合のためにたくさんの方が集まります。たとえば、「とみわかトレーニング」「ジャズダンス」などけんこうのための体そうやおけいこをしています。

さらに、地いきのみなさんが<sup>あんしん</sup>安心してくらせるように<sup>あんぜん</sup>安全についてのお話し合いも<sup>おこな</sup>行っています。

そして、<sup>じっ</sup>実さいに<sup>とうげこう</sup>登下校の<sup>みまも</sup>見守り<sup>かつどう</sup>活動をしています。

ひろとさんたちは、たんけんをして気づいたことを出し合いました。



「川<sup>ぞ</sup>沿いには広い道路があるね。駅につながっているよ。駅前にゆうびん局や銀行、<sup>きょく</sup>交番が集まっているとべんりだね。」

## 発見カード(学校の南がわ)

名前(山岡ひろと)

### ◎土地のようす



### ◎気がついたこと

・ちゆう車場があって車でも歩いても行ける。

### ◎もっと知りたいこと

・どんな人が買い物にきているのか。

## 発見カード(学校の東がわ)

名前(田中あおい)

### ◎土地のようす



### ◎気がついたこと

・歩くのも大へんなほど急な坂がつづいていた。

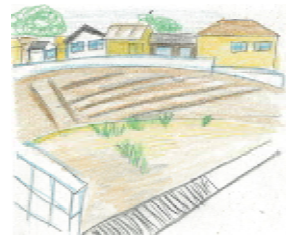
### ◎もっと知りたいこと

・どうしてここには家が多く立ちならんでいるのだろう。

## 発見カード(学校の西がわ)

名前(上田そう太)

### ◎土地のようす



### ◎気がついたこと

・たくさんの家や田畑が広がっていた。

### ◎もっと知りたいこと

・どこから田へ水を引いているのだろう。



▲あおいさんが作った地図



▲ひろとさんが作った地図

## (1) 学校のまわり ~調べたことを整理する~

調べたことをもとに地いきのようすをまとめるにはどうすればよいのだろう。

ひろとさんたちは、たんけんして気づいたことを白地図にまとめ、それぞれ見くらべました。



「道ぞいや駅前にお店があると買い物しやすいね。」



「たくさんの人が自動車やバスで駅に向かってるよ。」



「にているところもあるけど、絵がちがうからわかりにくいな。」

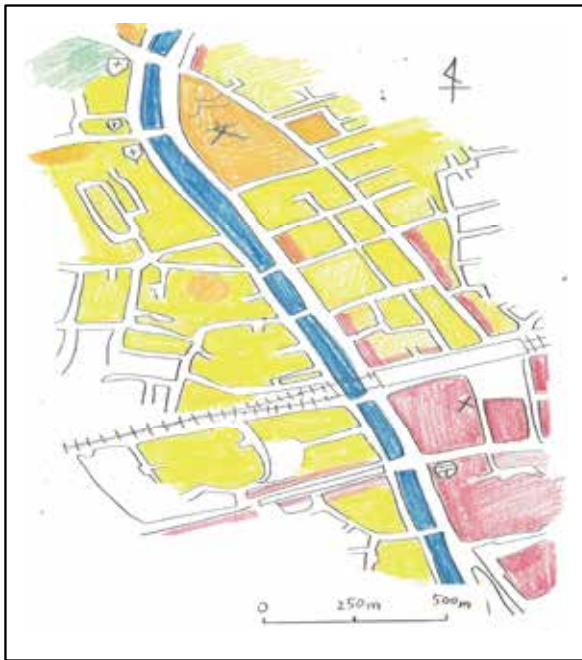


「どうすればだれが見てもわかりやすい地図になるのかな。」

### 白地図にまとめるとき

○北を上にする。北を表すしるしをかきこむ。

◎気づいたことやぎ間に思ったことは自分で決めたマークなどを使ってかきこむ。



文 学校	⊕ 病院	□ 駅
⊙ 郵便局	X 交番	
■ 田や畑が多いところ	■ 住たぐが多いところ	■ 店が多いところ
■ ほろ園・ようち園・学校・その他		

▲色分けした地図と、記号や色分けのせつ明

◀先生にもらった地図

どんなことがわかりやすくなったかな。自分たちの地図とくらべてみよう。

ひろとさんたちは、先生にもらった地図から、地図には地図記号や土地のようすによる色分けがあることについて学びました。



「だれが見ても、どこになにがあるかわかる見やすい地図だね。」



「同じものが集まっているところは色をぬって表すんだね。色分けされているとその土地が何に利用されているか一目でわかるね。」

**地図記号**  
地図上で道路やしせつ、土地のようすなどを表すための記号



「地図帳にはどんな地図記号があるかな。」

Y 消ぼうし		田	田	図書館	H 神社	⊞ 鉄道
卍 寺院	∨	火田	◎	市役所	企 老人ホーム	



▲東大寺南大門



▲奈良のまちなに残る古い町なみ



▲近鉄奈良駅のまわり

## (2) 古いたてもものがあるところ (奈良のまち)



ひろとさんたちは、奈良のまちの

写真を見て話合っています。

古いたてもものがあるところ  
はどんなようすなのだろう。



▲町名のいわれを表すかんばん  
奈良のまちには特徴的な地名が  
他にもたくさんあります。他のか  
んばんもさがしてみましよう。



「奈良公園にいったことがあるよ。  
観光客がたくさんいたよ。」



「外国から来ている人も多だね。」



「お寺や神社がたくさんあるね。

どれくらい前からあるのかな。」



「かわった町の名前があるね。ど  
んないわれがあるのだろう。」



「奈良のまちにはなぜ古いたても  
ものがたくさん残っているのかな。」

ひろとさんたちは、観光案内所の人に電話で話を聞いてみました。



▲奈良のまちの地図

JR奈良駅 東口・2番【N-1】		標準発車時刻表	
JR Nara Sta. East exit-Blue stop No.2		Timetable	
種別	2.2J	平日	休日
種別	市内循環・外回り		春日大社本殿
種別	Nara City Loop(Clockwise)		Kasuga Taisha Honkan
5	44		
6	8 22 32 46 51 57		
7	4 11 18 25 33 40 48 55	10 44 54 57	
8	3 10 18 25 33 40 55	12 38 42	
9	10 25 40 55	7 31	
10	10 25 40 55		31
11	10 25 40 55	1 7 31	
12	10 25 40 55	1 7 31	
13	10 25 40 55	1 7 31	
14	10 25 40 55	1 7 31	
15	10 25 40 55	1 7 31	
16	10 25 40 55	1 7 31	
17	10 25 40 55		
18	10 25 40 55		
19	10 25 38 51		
20	4 17 30 43 56		
21	22 48		
22	14 40		
23	6 29 53		
24			

(R7・7・14改正)

バスの時刻表

じこくひま



▲JR奈良駅

奈良のまちは交通が発達しているね。

## 観光案内所の方の話



奈良には1300年ほど昔、平城京という都がありました。そのころからある神社やお寺は今まで大切に守られてきました。今では世界遺産に登録され、電車やバスを使い、多くの観光客がおとずれます。



「このあたりは昔から人が集まる奈良の中心だったんだね。」

「奈良には文化財がたくさん残っているんだね。ほかには

どんな文化財があるのかな。もっと調べてみたいな。」

## ひろとさんのノート：奈良のまちのようす

- ・奈良公園のまわりは文化財や古いたてものが多く残されている。
- ・奈良のまちは交通が発達していて、古くから大切にされてきた文化財を見るために来たたくさんの観光客でにぎわっている。



▲奈良市役所

市役所ではどんな仕事  
をしているのかな。



▲市役所のまど口の様子

市の公共しせつは  
どのようなはたらきを  
しているのだろう。

こうきょう  
**市の公共しせつ**

ひろとさんたちは、奈良のまちの中に  
しやくしよ  
市役所があることを見つけました。市役  
所ではどのようなことをしているのか  
かかり  
係の人に聞いてみました。

公共しせつ  
みんなのために市な  
どによって作られた  
たてものや場所。

## 市役所ではたらく方の話



市役所では、<sup>しみん</sup>市民の方がゆたかにくらすこと  
ができるようにさまざまな仕事<sup>しごと</sup>をしています。  
たとえば、みなさんが遊ぶための公園<sup>あそ</sup>を作った  
り、直したりするのも市役所の仕事です。

また公園だけでなく、<sup>こうみんかん</sup>学校や公民館、<sup>しょうぼうしよ</sup>消防署などの公共しせつ  
を管理<sup>かんり</sup>することも市役所の仕事です。

さいがい<sup>じよ</sup>にそなえて、ひなん所マップを作り、さいがいがおきた  
ときに市民の方がすぐにひなんできるようにもしています。



学校の近くにはどんな公共しせつがあるかな。



家の近くの公園



奈良市教育センター



▲奈良市立西部図書館



▲奈良西けいさつ署



「市役所では、わたしたちの暮らしをささえる仕事をしているんだね。」

ひろとさんたちは、ほかの公共しせつについても調べてみました。



▲奈良市消防局南消防署



「わたしたちがよく使う、学校や公園、図書館も公共しせつなんだね。」



「けいさつ署や消防署も公共しせつだよ。」



「公共しせつは、みんなのぜい金で作られているみたいだよ。」



「公共しせつのおかげで安全にゆたかな生活ができるんだね。」

もし消防署がなかったらどうなるかな。

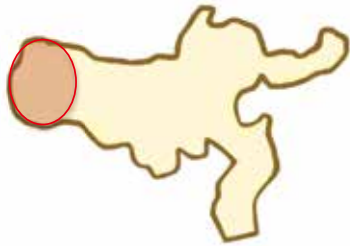


### ひろとさんのノート：市の公共しせつのようす

●わたしたちの身のまわりにあるいろいろな公共しせつは、市民の安全を守り、生活をゆたかにしている。



### (3) 住たくが多いところ (西奈良)



住たくが多い西奈良  
はどんなようすなのだ  
ろう。



▲大がたショッピングセンター

ひろとさんたちは、西奈良のようすに  
ついて、気づいたことを話し合いました。



「家や学校がたくさんあるね。住  
んでいる人が多いのかな。」



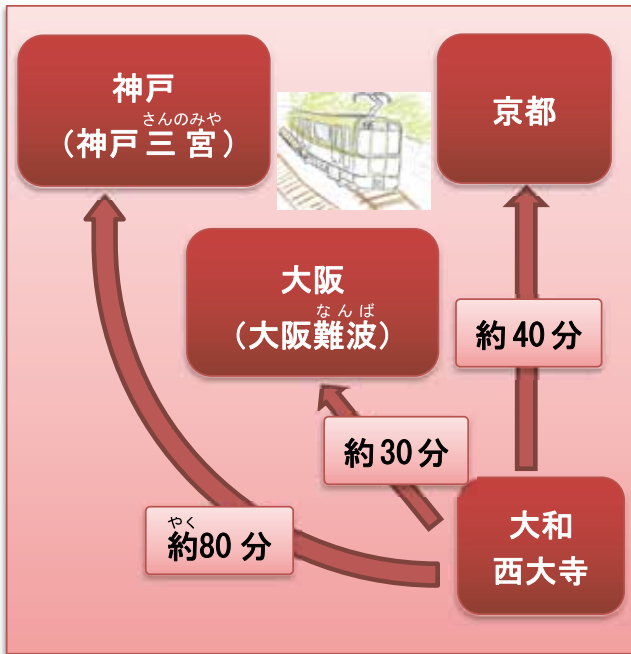
「大がたショッピングセンターや  
お店がいっぱいあるね。なぜ多  
くのお店があるのかな。」



「バスの本数が多いね。たくさん  
の人が利用しているよ。」



「平日の朝は、電車もバスもこん  
ざつしているね。みんなどこに  
行くのかな。」



▲大阪、京都、神戸まで電車でかかる時間

子園駅(南) 13番		標準発車時刻表																			
種別	種別	5	6	7	8	9	10	11	12	13	14	15	16	17	18	19	20	21	22	23	24
23	赤穂山	0	0	12	4	14	14	14	14	14	14	14	14	14	14	14	14	14	14	14	14
24	六条西三丁目	12	12	2	46	46	46	46	18	18	10	0	25	3	41	47	25	8			
25	奈良県総合医療センター	7	7	0	0	0	0	0	0	0	0	0	0	0	0	0	0	0	0	0	0
26	奈良県総合医療センター	31	45	25	25	25	25	25	25	25	25	25	25	25	25	25	25	25	25	25	25
27	蓮華台	47																			

▲バスの時刻表 (R7. 2. 22 改正)



▲電車で通きん、通学する人たち

## てつどう 鉄道ではたらく山田さんの話



やまとさいだいじえき おおさか きょうと こうべ  
 大和西大寺駅から大阪・京都・神戸などに行く  
 ことができます。通きんや通学がしやすく、1日  
 に4万人以上の方が利用します。平日の朝はとく  
 に多く、満員になることもありますね。

ひろとさんたちは西奈良のようすについて自分たちが住むまちとくらべながら話し合ったことをノートにまとめました。

### ひろとさんのノート：西奈良のようす

- 住たくが多く、たくさんの人が住んでいるから、生活にべんりな大がたショッピングセンターやお店が多い。
- 多くの方が電車やバスを利用して、大阪や京都などに通きんや通学をしている。



はたけ なら  
(4) 工場や畑が多いところ (南奈良)



工場や畑が多い  
南奈良はどのような  
ようすなのだろう。

ひろとさんたちは、南奈良のようすについて、気づいたことを話し合いました。



「北にはたてもものが多く、南には田や畑がたくさんあるね。」



「ため池もあるよ。たくさんの水をためて、何に使うのかな。」



「畑にはビニールハウスがあるよ。何を作っているのかな。」



「いちごを作っているそうだよ。いろいろな種類があるみたいだね。」



▲ため池



▲ビニールハウス



▲大きな工場



「大きな工場が道路の近くにたくさんあるね。」

「車やトラックがたくさん走っているよ。」

「何を運んでいるのかな。」



ひろとさんたちは、南奈良のようすについて、自分たちが住むまちとくらべながら話し合ったことをノートにまとめました。

### ひろとさんのノート：南奈良のようす

- 田んぼや畑が広がり、ため池がある。
- 大きな道路のそばに工場があるから、つくったものを運びやすい。

バス時刻表		
平日	土曜日・日曜日	
6	22 51	22 55
7	46 58 23 30 35 47 55	5 20 35
8	5 25 35 45 55	5 20 35
9	5 25 35 45 55	5 20 35
10	5 20 30	5 20 30
11	5 20 30	5 20 30
12	5 20 30	5 20 30
13	5 20 30	5 20 30
14	5 20 30	5 20 30
15	5 20 30	5 20 30
16	5 20 30	5 20 30
17	5 17 26 46	5 25 58
18	5 17 27 35 42 50	16 27 37
19	5 7 14 25 34 44	13 27 37
20	5 14 23 34 44	15 35 45
21	14 31 50	18 38 48
22	1 18 28 52	18 35
23	22 50	9 31
24	11	

▲バスの時刻表 (R7. 2. 22 改正)



▲交通量の多い国道24号

大きい道路がどこに続いているのか、地図でたしかめてみよう。



▲山のふもとに広がる田

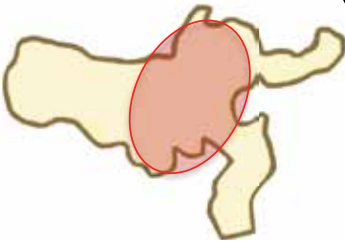


▲奈良市青少年野外活動センター



▲布目ダム

## (5) 山にかこまれたところ(東奈良)



山にかこまれた  
東奈良はどのような  
ようすなのだろう。



▲山のしゃ面に広がる茶畑

茶畑が広がっている  
のはなぜかな。



ひろとさんたちは、東奈良のようすについて気づいたことを出し合いました。



「森林が広がっていて、緑が多いところだね。」



「野外活動センターで体験活動をしたことがあるよ。」



「山のしゃ面では、お茶を作っているんだね。」



「西奈良とくらべると、住たくは少ないようだね。」



「大きなダムがあるんだね。ためた水はどうしているのかな。」



▲東奈良の地図

ひろとさんたちは、ぎもんについて調べるために、柳生に住んでいる人に話を聞いてみました。

行先	4時	5時	7時	8時	9時	10時	11時	12時	13時	14時	15時	16時	17時	18時	19時	20時	21時	22時	23時	24時
94 95 100 102																				
文																				

▲バスの時刻表 (R7. 4. 1 改正)



どんな土地が広がっているかな。



▲奈良県ヘリポート

## 柳生に住む方の話

柳生をはじめ、東奈良は山にかこまれたところです。鉄道はなく、バスは2時間に1本ほど走っています。奈良の中心部までは自動車じどうしゃで30分ほどかかります。白砂川しらすなはとても水がきれいで、夏にはホタルの観察会も行っています。

## ひろとさんのノート：東奈良のようす

- 森林が多く、水がゆたかでダムがある。
- 標高ひょうこうが高いところが多く、茶畑や田が広がっている。
- 鉄道は通っていないので、住んでいる人たちは主に自動車やバスりょうを利用しながら生活している。



ばいりん  
▲月ヶ瀬梅林



▲梅林を見に来た人々



ももがの  
▲桃香野に広がる茶畑



おんせん  
▲月ヶ瀬温泉

ひょうこう つきがせ つげ  
(6) 標高が高いところ (月ヶ瀬・都祁)



ひろとさんたちは月ヶ瀬<sup>ちく</sup>地区・都祁地区のようすについて話し合っています。

ひょうこう  
標高が高い月ヶ瀬・都祁は  
どんなようすなのだろう。



「標高の高い土地が多くてとても  
ちやばたけ  
広い茶畑が広がっているよ。」



「3月にはたくさんの<sup>かんこうきゃく</sup>観光客が  
うめ  
梅を見に来るそうだよ。」



「もともと<sup>うばい</sup>そめ物に使う烏梅づく  
りのために梅が<sup>う</sup>植えられたの  
が<sup>はじ</sup>梅林の始まりなんだって。」



でんとう  
伝統ある烏梅づくり

烏梅は梅の実にすずをまぶしてかまでくんせいし、かんそうさせて作ります。江戸時代は400<sup>えとじだい</sup>戸の家で作られていましたが、今は1戸の家でしか受けつがれていません。



「月ヶ瀬では、ゆたかな<sup>う</sup>自ぜんを受けつぎ、生かしているんだね。」



▲針テラス



▲都祁でとれた高原野菜



▲名阪国道

奈良のまちと都祁地区の平均気温  
 奈良のまち・・・17.2度  
 都祁地区・・・13.8度  
 (2024年 気象庁 HP)

「都祁地区のようすはどうか。」

「名阪国道にある針テラスには

日本全国いろんな地方から来た  
 車がとまっていたよ。」

「トラックが多いのはなぜかな。」

「高原野菜やお茶、お米がとても  
 おいしいみたいだよ。」

「標高が高く、奈良の北海道とい  
 われることもあるよ。」

「古墳や神社など古いたてものも  
 多いね。都祁は昔から土地の特  
 ちょうを生かしてきたんだね。」



奈良安全索道

70年ほど前まで、ロープウェイを使っ  
 て都祁から奈良のまち（京終）まで凍  
 豆腐などの荷物を運んでいました。



都祁に広がる田

水田の真ん中に小さな森があります。  
 神社と神社の間を神様が移動するとき  
 に休む場として使われたといういわれ  
 から、「休んば」とよばれています。

な ら ぶんかざい  
奈良市の文化財について

ひろとさんたちは、奈良市にたくさんの古いたてもものや寺・神社  
があることを知り、調<sup>しら</sup>べてみることにしました。



あかはだやき  
① 「赤膚焼」



春日大社などは「古都奈良  
の文化財」として世界遺産  
に登録されているね。

すいにんりょうこふん  
② 「垂仁陵古墳」



③ 「西大寺」



④ 「平城宮跡 朱雀門」 すざくもん



⑤ 「般若寺」 はんにゃ



⑥ 「春日大社」 かすが



⑦ 「帯解寺」 おびとけ



⑧ 「旧柳生藩家老屋敷」 きゅうやぎゅうはんかろうやしき



⑨ 「桃香野の能楽」 もまがの のうがく



⑩ 「題目立」 だいもくたて



世界遺産

ユネスコの世界遺産条約で じょうやく  
みとめられた世界のみんなの たからもの 宝物。

ならしぜんたい  
奈良市全体を地図

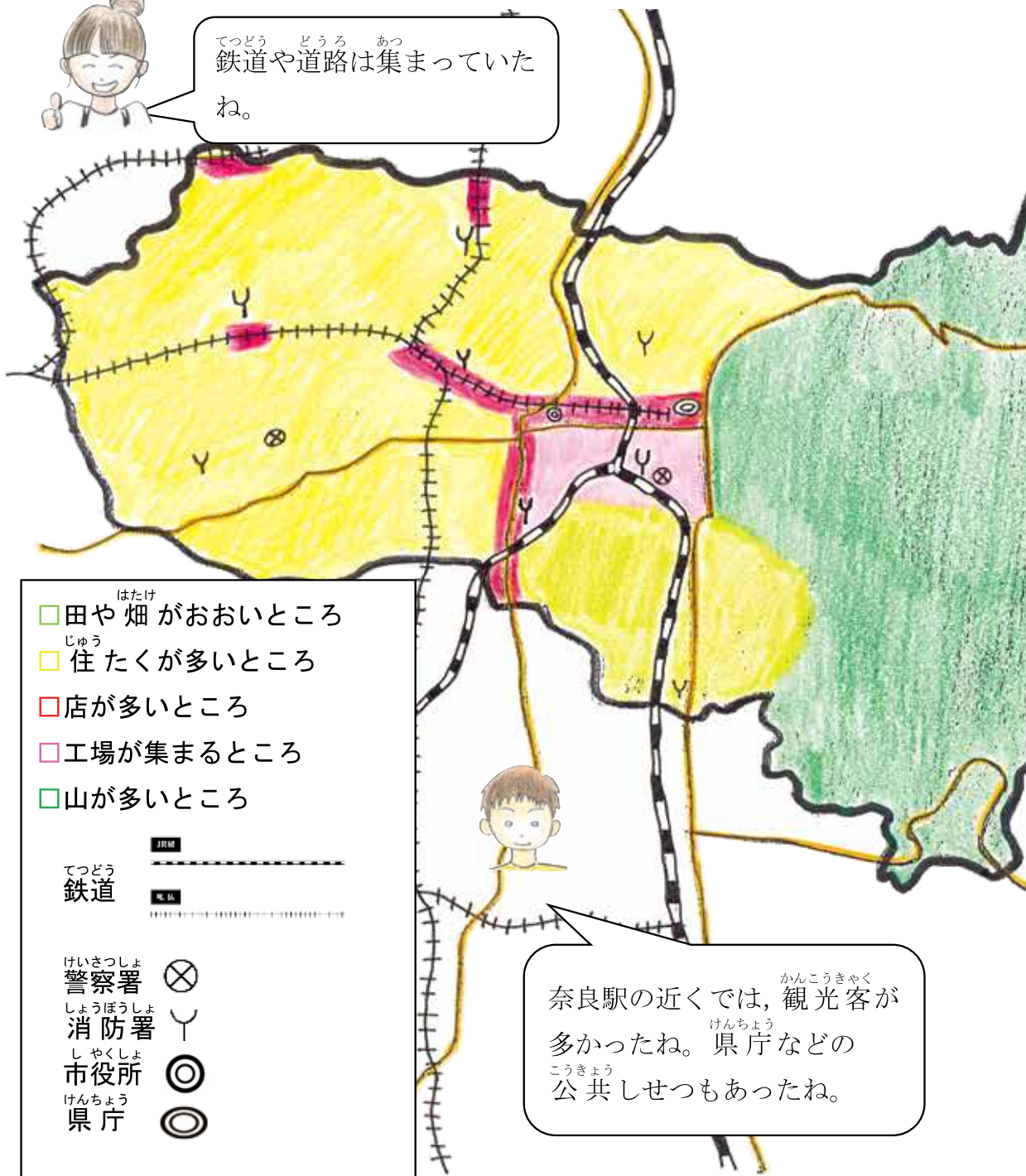
にまとめるにはどう  
すればいいだろう。

(7) 奈良市の地図をつくる

ひろとさんたちは、調べたことをもと  
に、白地図に色をぬりました。



てつどう どうろ あつ  
鉄道や道路は集まっていた  
ね。



- はたけ  
□ 田や畑がおおところ
- じゅう  
□ 住たくが多いところ
- 店が多いところ
- 工場が集まるところ
- 山が多いところ

てつどう  
鉄道

国鉄  
私鉄

- けいさつしょ  
警察署
- しょうぼうしょ  
消防署
- しやくしょ  
市役所
- けんちょう  
県庁



奈良駅の近くでは、観光客が  
多かったね。県庁などの  
公共しせつもあったね。



みなさんが持っている奈良市の地図とくらべて  
みましょう。



奈良市の東の方は山が  
多かったね。西の方は家  
や店が多かったね。



っげ  
都祁には、大きな道路が  
あって、トラックがたく  
さん通っていたね。

ならし ぜんたい  
**奈良市全体**はど  
 のようなようすな  
 のだろう。

## (8) 表にせいりする

ひろとさんたちは、調べたことを表に  
 せいりすることにしました。

	土地のようす <small>(土地の標高・川や池など)</small> <small>りよう</small> <b>土地利用</b>	人のようす <small>(住んでいる人・観光客など)</small>	交通 <small>てつどう どうろ</small> <small>(鉄道・道路)</small>
学校のまわり			
奈良のまち	<ul style="list-style-type: none"> <li>・ 平らな土地</li> <li>・ 県庁がある</li> <li>・</li> </ul>	<ul style="list-style-type: none"> <li>・ 観光客が多い</li> <li>・</li> </ul>	<ul style="list-style-type: none"> <li>・</li> </ul>
西奈良	<ul style="list-style-type: none"> <li>・</li> <li>・</li> <li>・</li> </ul>	<ul style="list-style-type: none"> <li>・ 住んでいる人が多い</li> <li>・</li> </ul>	<ul style="list-style-type: none"> <li>・ 大阪などに つながる鉄道がある</li> </ul>
南奈良	<ul style="list-style-type: none"> <li>・ 工場が多い</li> <li>・ ため池が多い</li> <li>・</li> </ul>	<ul style="list-style-type: none"> <li>・</li> <li>・</li> </ul>	<ul style="list-style-type: none"> <li>・</li> </ul>
東奈良	<ul style="list-style-type: none"> <li>・ 標高が高い</li> <li>・ ダムがある</li> <li>・</li> </ul>	<ul style="list-style-type: none"> <li>・</li> <li>・</li> </ul>	<ul style="list-style-type: none"> <li>・ 鉄道はない</li> </ul>
つきがせ つげ 月ヶ瀬・都祁	<ul style="list-style-type: none"> <li>・ 標高が高い</li> <li>・ 梅林がある</li> <li>・</li> </ul>	<ul style="list-style-type: none"> <li>・</li> <li>・</li> </ul>	<ul style="list-style-type: none"> <li>・ 三重県に つながる道路がある</li> </ul>

## がくしゅうもんだい (9) 学習問題について話し合いをする

ひろとさんたちは、これまで調べてきた奈良市のようにすをふりかえり、白地図や表を見ながら、<sup>がくしゅうもんだい</sup>学習問題について話し合うことにしました。

<sup>えき</sup>駅のまわりには、多くの人がいたね。通<sup>べんり</sup>きんや通学に便利だし、<sup>かんこう</sup>観光に来ている人もいたね。鉄道や道路は大阪や京都につながっていたね。いつ鉄道や道路はできたのかな。

奈良市にはどの地いきにも、寺や神社<sup>じんじゃ</sup>が多かったね。古い町なみものこっていたね。奈良市の人たちは、昔<sup>むかし</sup>のものを大切にしてきたんだと思うわ。



<sup>こうみんかん</sup>公民館や<sup>しやくしょ</sup>市役所の人たちは、ぼくたちのくらしをささえてくれていたね。<sup>ほか</sup>他にもそんな人たちがいるんじゃないかな。

奈良市では、いちごやお茶を作っている地いきがあったね。地いきによって作るものがちがうのはどうしてだろう。



「奈良市のようにすを学習して、自分の住んでいるまちなのに知らないことがあったよ。奈良市のすてきなところをたくさん見つけたので、みんなにも教えたいな。」



「行ったことのないところには、ぜひ休みの日に家族と出<sup>かぞく</sup>かけたいな。」

# ならし (10) 奈良市のガイドブックをつくる

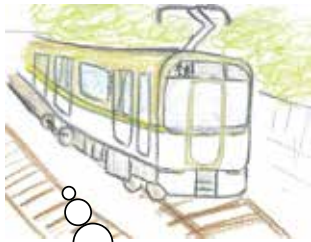
奈良市のことをたくさんの人に伝えるにはどうすればいいだろう。

ひろとさんたちは、作った地図<sup>づか</sup>を使ってガイドブックにまとめることにしました。

## 奈良市わくわくガイドブック

キャッチフレーズ

うつくしい！おいしい！たのしい！奈良市！



おおきか きょうとまで  
電車が通っていて  
べんりだよ。



奈良市にはたくさんの  
すてきな文化財があるよ！



つきが せの ばいりんは  
とてもきれいだ  
よ。うめぼしも作っ  
ているよ。



南奈良ではおいしいイチゴを  
作っているよ！



つげ 都祁ではブルーベリー  
が食べられるよ

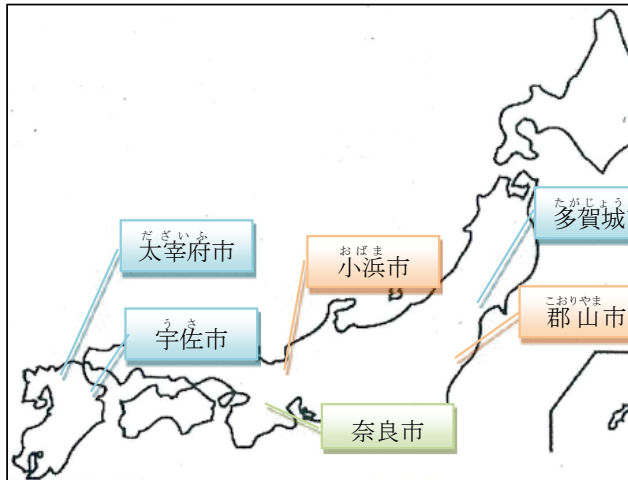


「奈良市以外<sup>す</sup>に住んでいる友達<sup>ともだち</sup>に見せたいな。奈良市に  
かんこう  
観光に来た人たちへわたしてもいいね。」



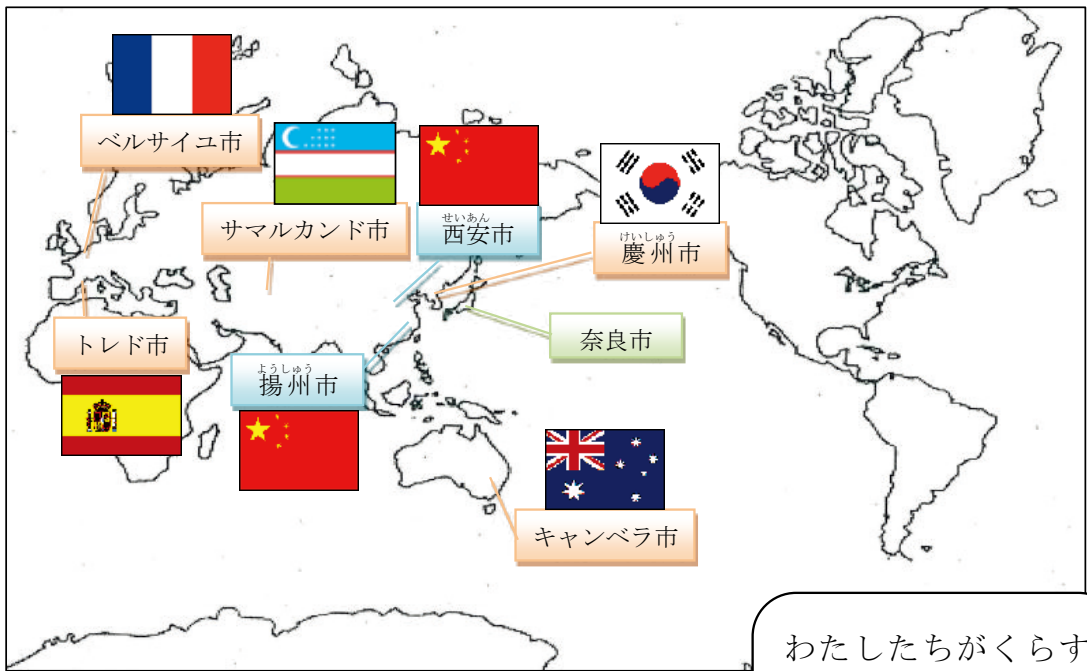
「まだまだ奈良市のことで知らないことはいっぱいだね。  
もっと調<sup>しら</sup>べたいな。」

# コラム：奈良市の友好・姉妹都市



**友好・姉妹都市**  
 おたがいの都市の人たちが、文化やスポーツなどを通して、なかよく親しくすることをやくそくした都市のこと。

友好都市      姉妹都市



わたしたちがくらす奈良市は、日本や外国のいろいろな都市とつながりがあるね。



▲国内外の高校生の交流のようす

## 2 わたしたちのくらしと奈良市ではたらく人々



▲ものを売る仕事



▲ものを育てる仕事



▲ものを作る仕事



▲ものや人を運ぶ仕事



▲たてものを作る仕事



▲安全をまもる仕事

奈良市の人々は  
どのような仕事を  
しているのだろう。

あおいさんたちは校区たんけんのとき、たくさんのお店やはたらいている人のようすを見かけました。あおいさんたちは、奈良市ではたらく人々のようすについて話し合いました。



「奈良市には、たくさんの仕事があって、仕事にはいろいろなしゅるいがあるんだね。」



「ものを作っている人は、どんなものを作っているのかな。」



「安全をまもる仕事をしている人は、だれのためにはたらいているのだろう。」

奈良市では、どこでどのようなものが作られているのだろう。

奈良市のように学んだあおいさんたちは、市内で作られている<sup>しなもの</sup>品物を思い出しながら地図に表してみました。



▲奈良市の地図と奈良市で作られているもの



「南奈良では、いちごを育てるビニールハウスも見かけたよ。」



「奈良市では、ほかにもどんなものが作られているのかな。もっとくわしく知りたいな。」

あおいさんたちは、奈良市ではたらく人々や仕事についてくわしく調べてみることにしました。

# (1) 農家ではたらく人

せんたく

## ① 奈良の茶作り (大和茶)

あおいさんたちは、地図を見て茶作りについて、気づいたことを話し合いました。

茶作りについて調べ  
るには、どのようにす  
ればよいだろう。



「なぜ、東奈良や月ヶ瀬・都祁など  
で茶作りがさかんなんだろう。」



「農家の人はどうな仕事をしている  
のだろう。」



「おいしいお茶を作るくふうがある  
のかな。」



▲茶畑の様子

### 学習問題

農家では、お茶をおいしく作るためにどのような仕事をしているのだろう。

あおいさんたちは、奈良で有名な大和茶のことを知りたくなりました。そこで茶作り農家に見学に行くことにしました。

## 見学メモ

### 調べること

- ・茶畑が多いわけ
- ・お茶の作り方
- ・おいしいお茶を作るためのくふう
- ・はたらく人の様子
- ・使っているきかいや道具
- ・畑の広さや様子



## ②茶畑に行ってみよう

畑ではどのよ  
うに茶が作られ  
ているのだろう。



あおいさんたちは、茶畑に見学に行きました。

「茶畑は、しゃ<sup>めん</sup>面の広い所に広がって  
るね。」

あおいさんたちは、<sup>たわらちく</sup>田原地区にある<sup>けんきゅう</sup>大和茶研究センターの<sup>せがわ</sup>瀬川  
さんに話を聞いてみました。

### 大和茶研究センターの瀬川さんの話



東奈良・田原地区では、高さ 200m~500m ほど  
の山がつづいています。奈良のまちより<sup>おん</sup>気温がひ  
くいため、茶はじっくりとうまみをたくわえ  
て生長します。また、<sup>たいよう</sup>太陽のあたる時間が<sup>みじか</sup>短いからずしくて、  
きりがよくかかり、おいしいお茶を作るのにてきしています。

月	1	2	3	4	5	6	7	8	9	10	11	12
仕事			[Blue bar]									
			[Yellow bar]	[Yellow bar]	[Yellow bar]	[Yellow bar]	[Yellow bar]	[Yellow bar]		[Yellow bar]		
			番茶		一番茶	番茶	二番茶	茶畑の手入れ		番茶		

▲農事カレンダー

[Blue bar] は、作業しているじき

[Yellow bar] は、とくにいそがしいじき

### ③茶作りの一年

あおいさんたちは、茶作りの一年間について聞いてみました。

#### やま と けんきゆう      せ が わ 大和茶研究センターの瀬川さんのお話



茶の葉は、4回に分けてかり取ります。5月にとれる茶を一番茶、7月の茶を二番茶といいます。一番茶は、よう分をたくわえているので味がこいです。

また、葉をかり取るだけでなく、えだをそろえたり、ひりょうをおいたりするなどおいしいお茶を作るための作業もしています。

しゅうかくした葉は、その日のうちに工場に運ばれ、すぐに茶作りをはじめます。



「茶作りは、春から夏にかけていそがしいんだね。」



「かり取った後も、茶畑の手入れなどの仕事があるんだね。」

## ④くふうがいっぱい茶作り

茶作りには、どのようなくふうをしているのだろう。

茶畑を見学していたあおいさんたちは、見学して気づいたことを瀬川さんに聞いてみました。



茶畑のせん風きのようなものは何ですか。

「これは、ぼうそうせんといいます。5月ごろ、朝の気温がひくくて、しもがおりることがあります。しもは、茶の新芽をからせてしまうため、ぼうそうせんを回して、しもをふせぎます。」



▲ぼうそうせん

茶の木をおおう黒いぬのは何ですか。

「これは、寒れいしゃです。寒れいしゃをかぶせた茶はかぶせ茶と言われ、上等な茶になります。」



寒れいしゃ▶

何をするきかいですか。



「これは、茶をかり取るきかいです。昔は手で茶の葉をつみ取っていたから、昔にくらべてずいぶん楽になりました。」



▲きかいを使ってかり取る



## ⑤ ちや 茶工場の見学

ばたけ  
茶畑でとれた  
茶は工場でのよ  
うにかこう  
加工されている  
のだろう。

あおいさんは、茶畑でとれた茶が工場  
で加工されることを知りました。



①じょう気でむす。



②もみながら、ねっ  
風でかわかす。



③水分を調整する。



④ふたたびもみながら、  
ねっ風でかわかす。



⑤ねつと力をくわえて  
形を整える。



⑥もみあげた茶を  
じゅう分かわかす。



⑦できあがり。

茶畑でとれた茶  
をすぐに加工して、  
おいしいお茶がで  
きるんだね。



加工された茶は、農協おくに送られます。

農協あつに集められた茶は、大阪おおさか、京都きょうと、

三重みえ、静岡しずおか、東京とうきょうなどに送られます

のうきょう  
農協

のうぎょうきょうどうくみあい  
農業協同組合のこ

と。農家が協力して  
仕入れしいや出荷しゅつか、加工な  
どを行うところ。



◀ビニールハウス ▼いちごができる様子ようす



# (1) 農家ではたらく人

せんたく

## ① 南奈良のいちご作り

いちご農家では、  
どのようにいちごを  
作っているのだろう。

あおいさんは、南奈良では大きなビニールハウスでいちご作りをしていることを知りました。

**ビニールハウス**  
まわりにビニールをはったおん室のこと。



「なぜ、ビニールハウスでいちごを作っているのかな。」



「いちごは、いつ作っているのかな。」

### いちご農家の萩原さんの話



ビニールハウスでいちごを作ると、寒い冬でも取り入れができます。いちご作りは手間がかかり、1年かけてていねいに作ります。

地面より高い所で作ったり、水やひりょうをコンピュータでかんりしたりして、少人数で作業しています。気温が上がると、いちごがいたみやすくなるため、明るくなってから午前10時ごろまでに取り入れをしています。



月	1	2	3	4	5	6	7	8	9	10	11	12	
仕事	[Blue bar]												
	[Yellow bar]									[Yellow bar]		[Yellow bar]	
	とり入れ				なえづくり	ひりょうをおく	土のじょういん	うねたて		うえる		ひりょうをおく	とり入れ

▲農事カレンダー

[Blue bar] は、作業しているじき

[Yellow bar] は、とくにいそがしいじき

いちご農家では、  
一年を通してどのよ  
うな仕事をしている  
のだろう。

## ②いちご作りの一年

あおいさんたちは、いちご作りの一年間  
について聞いてみました。

### いちご農家の萩原さんの話



11月から次の年の4月ごろまで、いちごを取り入れます。5月からは、なえを育てます。親のなえからなえをふやしていくため、親のなえが元気でないとおいしいいちごができません。

また、夏の暑さを利用して、土にビニールをかけて、ねつで土を消どくします。薬を使わないかんきょうにやさしい作り方をすすめています。



▲ねつで土を消どく

せまくて、むし暑いビニールハウスの中で長い時間仕事をするのはたいへんです。しかし、お客さんに食べたいと思ってもらえるように、また食べることの楽しさを感じてもらえるように、これからもいちごを作りつづけたいと思っています。



▲地元で作られたものを売るお店

### ③農家で作られたもののゆくえ

農家で作られたものは、どこへ送られるのだろう。

あおいさんたちは、農家で作られたさまざまなものしらのゆくえを調べてみました。

作られたものは、農協のうきょうなどに送られます。その後、新せんなうちに、スーパーマーケットやお店に送られます。

また、地元で作られたものを集めてあつ売られているお店もあります。そのお店では、農家の人が自分で作ったものにねだんをつけることができます。また、お店にならべりょうも自分で考えることができます。



「買う人は、いろいろな商品しょうひんの中から自分のひつようなものを買うことができるんだね。」



「作った人の名前が書いてあって、安心あんしんして買えるね。」



「農家から直せつとどくから、とても新せんだね。」



▲奈良筆のショールーム

## (2) 工場ではたらく人

せんたく

奈良筆について  
気づいたことや、  
ぎもん<sup>ぎもん</sup>に思ったこ  
とを話し合おう。

### ①くらしをいろどる筆づくり

あおいさんたちは、昔<sup>むかし</sup>から奈良<sup>した</sup>で親しまれ  
てきた奈良筆をつくる会社の写真<sup>しゃしん</sup>を見て、気  
づいたことを話し合いました。



▲奈良筆のカタログ

「とてもきれいな筆がたくさんならんでい  
るね。奈良筆はどうやって作られている  
のだろう。」

「いつもぼくたちが書写<sup>しょしゃ</sup>の時間<sup>つか</sup>で使ってい  
る筆とちがいがあがあるのかな。」

### がくしゅうもんだい 学習問題

工場では、奈良筆を作るために、どのような仕事<sup>しごと</sup>をして  
いるのだろう。

## ②奈良筆ができるまで

奈良筆はどのよう  
なくふうをして作ら  
れているのだろう。

あおいさんたちは、奈良市にある奈良筆  
の工場に行って、奈良筆づくりのようすを見  
学させてもらいました。



①寸切り（しゅるいのちがう  
毛を長短に切り分ける。）



②平目合わせ（切り分け  
た毛を合わせる。）



③ねりませ（切り分けて合わ  
せた毛をねりませでいく。）



④しんたて（つつに毛を  
通し、太さをきめる。）



⑤上毛かけ（広げた上毛  
をしんにまきつける。）



⑥なぜ（糸でかたちをと  
のえていく。）

毛の部分の  
内側を「しん」、  
外側を「上毛」  
というんだね。



「職人さんが一つ一つ順番通りに、てい  
ねいに作業をしているんだね。」



「1本の筆の中に、何しゅるいかの動物の  
毛をまぜるそうだよ。」



「どうして1本の筆に短い毛や長い毛を  
まぜているのだろう。」

あおいさんたちは、奈良筆をつくる伝統工芸士の松谷さんに話を聞いてみました。



### 伝統工芸士の松谷さんの話

筆の毛けの部分ぶぶんは、すべて手作業てさぎょうで作ります。1本の筆に何しゆるいかの毛をまぜることで、かたさをかえます。毛のしゆるいや作るためにかけた時間で筆のねだんはかわります。筆は使う人によって書き心地つかがちがいます。お客きやくさんが使いやすいと言ってくれて、はじめて良い筆よと言えます。何年たっても「これでいい。」ということはありません。

あおいさんたちは、工場を見学して気づいたことを話し合いました。



1. リス
2. ムササビ
3. イタチ
4. タヌキ
5. ブタ
6. サル
7. ウシ
8. ウマお(尾)
9. キツネ
10. ヒツジ
11. ネコ
12. ウマどう(胴)
13. スカンク
14. シカ
15. ウサギ

▲いろいろな動物の毛と動物の名前



「良い筆を使いたいというお客さんと、良い筆を作りたという職人しよくにんさんの気持ちは同じなんだね。」



「ぼくも使ってみたいな。できあがった奈良筆はどこで売っているんだろう。」

あおいさんさんたちは、できあがった奈良筆のゆくえについてさらに調しらべてみることにしました。



▲奈良筆をあつかう市内のお店



▲新しい商品



▲奈良筆を使う市内のお寺



▲海外で売られているようす

奈良筆はどこに送られ、どのような所で使われるのだろう。

### ③奈良筆のゆくえ



「<sup>かんせい</sup>完成した奈良筆は、<sup>ぶんぐてん</sup>奈良市の文具店などで買うことができるみたいだよ。」



「最近は、書道用だけではなく、いろいろな色の筆ペンや化粧筆などの<sup>しょうひん</sup>商品も売られているんだね。」



「奈良筆は他にも<sup>ほか</sup>どんな<sup>ところ</sup>所で使われたり、売られたりしているのかな。」

あおいさんたちは奈良筆のゆくえについて話を聞いてみました。

### ショールームではたらく<sup>せむら</sup>瀬村さんの話



奈良筆は、市内のお寺などでも使っていただいています。また、奈良市だけでなく<sup>ぜん</sup>全国のお店にも<sup>おく</sup>送られています。今では海外のお店でも売っているんですよ。たくさんの人に奈良筆の良さを知ってもらいたいですね。



▲スーパーマーケット



▲大がたのショッピングセンター



▲近くの店 (小売店)



▲コンビニエンスストア

### (3) 店ではたらく人びとの仕事

みんなは、どこ  
でよく買い物をす  
るのか調べよう。

あおいさんのクラスで、校区のようすを調べていると、いろいろなお店があることに気づきました。

あおいさんがよく買い物をする店には、たくさんのしゅるいの品物がならべられています。そして、店の人がいそがしそうにはたらいています。

そこで、あおいさんのクラスでは、家の人たちが、どこの店でどのような品物を買っているのか、一人一人が記ろくをとって調べることにしました。

# ①買い物調べをしよう



あおいさんの買い物調べ

日	月	火	水	木	金	土
トマト	魚	チョコレート	しいたけ	ノート	パン	米
なす	たまご	(コンビニ)	ふた肉	えんぴつ	(近くの店)	しょうゆ
もやし	ピーマン	エンス	なつとう	魚		ビール
きゅうり	にんじん	ストア)	アイスクリーム	とうふ	おにぎり	お茶
レタス	牛肉		(近くの	(中学校近くの	ジュース	うどん
牛にゅう	(近くの		スーパー	スーパー	(コンビニ	とり肉
ふた肉	スーパー		マーケット)	マーケット)	エンス	せんざい
パン	マーケット)				ストア)	(近くの
ソーセージ						スーパー
かん電池						マーケット)
くつ下						
ティッシュ						くすり
ペーパー						(ドラッグ
(太がた						ストア)
ショッピング						
センター)						

何曜日にどんなものを買っているのかな。

日	月	火	水	木	金	土
●●●●● ●●●●● ●●●●● ●●●●● ●●●●● ●●●●● ●●●●● ●●●●●	●●●●● ●●●●● ●●●●● ●●●●● ●●●●●	●●●●●	●●●●● ●●●●● ●●●●● ●●●●●	●●●●● ●●●●● ●●●●● ●●●●●	●●●●● ●●●●●	●●●●● ●●●●● ●●●●● ●●●●● ●●●●● ●●●●●
大がた ショッピング センター	近くの スーパー マーケット	コンビニ エンス ストア	近くの スーパー マーケット	中学校 近くの スーパー マーケット	近くの 店 コンビニ エンス ストア	近くの スーパー マーケット ドラッグ ストア



家の人々は近くのスーパーマーケットをよく利用しているんだね。

- 食りょう品
- 電化せい品
- 文ぼう具
- 日用品
- いりょう品

がくしゅうもんだい  
**学習問題**

スーパーマーケットではたらく人々は、たくさんのお客きやくさんに来てもらうために、どのようにくふうをしているのだろう。

スーパーマーケット見学の計画を立てよう。

## ②お店へたんけんに出かけよう

買い物調べから分かったことやぎ問に思ったことをたしかめるためにあおいさんたちは、じっさいにお店へたんけんに出かけることにしました。

### たんけんノート

3年 組 ( )

○日 時

○見学するお店

○見学して調べること

☆お店の中で見つけたひみつ

☆お店のまわりで見つけたひみつ

☆買い物をしているお客さんのようすから見つけたひみつ

○インタビューをして調べること

☆お店の人にインタビューして見つけたひみつ

- ・お客さんに来てもらうためのくふうは何ですか。
- ・お客さんによるこんでもらうために何をしていますか。

☆お客さんにインタビューして見つけたひみつ

- ・どのようにして来ましたか。
- ・なぜ、この店で買い物をするのですか。



見学のときにどんなことを調べようかな。

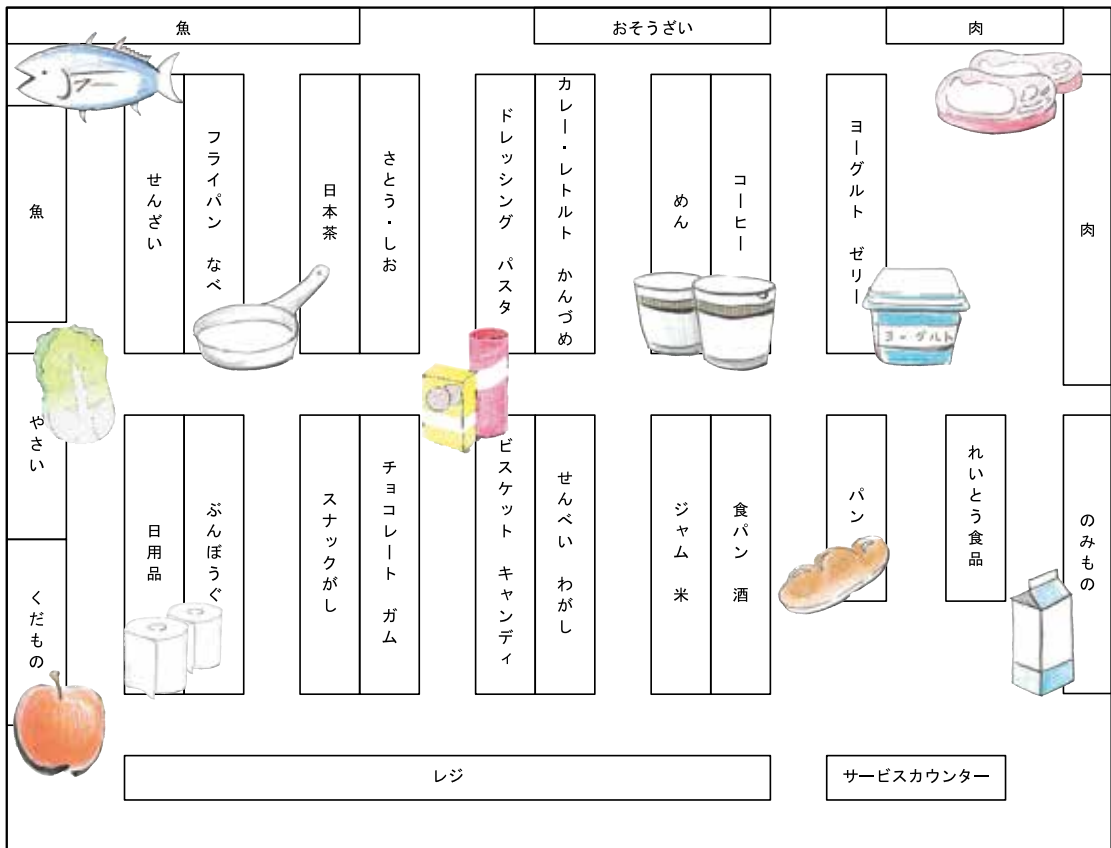
### ③お店で見つけたひみつ

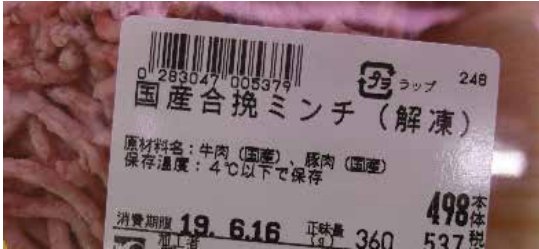


どこにどんなものが売っているのかな？



お店を見学して、調べたことや気づいたことを絵や図、写真など<sup>しゃしん</sup>を使ってまとめてみよう。





▲スーパーマーケットの様子ようす

## ④スーパーマーケットの

## 売り場のくふう

スーパーマーケットの売り場には、どのようなくふうがあるのだろう。

あおいさんたちは、売り場を見学して気づいたことをみんなで話し合いました。



「しなもの品物がたくさんあるのに、かんぱんのおかげですぐにほしい物が見つかるね。」



「お買いどくの品物がわかりやすくなっていて、買い物しやすくなっているね。」



「品物にはられているシールには、どのようないみ意味があるのかな。」

### バーコード

線がならべられた記号で、商品にシールではられていたり、商品のふくろにかかれていたりする。

## 店長の山中さんの話



バーコードをつかって、どんな商品しょうひんが売れているかを知ることができます。そのおかげで、お客様きやくさんが、買いたい品物をそろえることができます。



▲スーパーマーケットではたらく人の様子

はたらく人は、ど  
のような仕事をし  
ているのだろう。

## ⑤スーパーマーケットで はたらく人のくふう



「スーパーマーケットには、まだまだひみつがありそうだ  
ね。はたらく人にインタビューしてみよう。」



「はたらく人のくふうについて考えてみよう。」

### 店長の山中さんの話



一日に何度も商品  
をチェックしていま  
す。それはできるだ  
け、品しつのよいもの  
を売って、お客さんに安心して買い  
物をしてもらうためです。

### ちょうりしつ 調理室ではたらく人の話



ほこりや髪かみの毛が  
入らないようにふく服そ  
うに気をつけていま  
す。また、食ざいや  
調味料しょうみきげんの賞味期限にも気をつけ  
て、良いものをお客さんにとどけら  
れるようにしています。



◀▲チラシ

たくさんの品物は、  
どこから運ばれてくるのだろう。

## ⑥ 産地調べ

あおいさんたちは、スーパーマーケットのひみつを調べているうちに、売られて

いる品物が、どこから運ばれてくるのかなとふしぎに思いました。そこで、チラシを見ながら地図ちょうつかを使って調べてみることにしました。

品物	産地	こっき 国旗
はくさい	ながのけん 長野県	
ピーマン	みやざきけん 宮崎県	
ぶた 豚肉	カナダ	
キウイ	ニュージーランド	
サーモン	チリ	

いろんなところから品物は運ばれているね。



地図ちょうでどこの国から来ているか調べてみよう。





◀車いすのかし出し



◀いろいろなしはらい方



◀リサイクルコーナー

インターフォン▶



スーパーマーケットにたくさんの人が来るのはなぜだろう。

## ⑦そのほかのくふう

あおいさんたちは、どうしてお店にたくさんのお客きやくさんが集あつまるのか話し合いました。



「品物は安やすいとうれしいよね。ほかにも品ぞろえがいいから行っていると、聞いたことがあるよ。」

そこで、あおいさんたちは、見学したときに、どうしてお店を利用りようするのかお客さんにインタビューをしました。



「リサイクルコーナーがあって、トレーやペットボトルなどを回しゅうしてくれるからです。」



「体が不自由ふじゆうな人も買い物できるように、車いすをかしてくれたり、お店の人が手伝てつだってくれたりするからです。」



「レジでしはらうときに、お金だけじゃなくてクレジットカードや電子マネーなど、いろいろなしはらい方がえらべるからです。」

わたしたちは、  
ほかにどのような  
お店を利用するの  
だろう。

## ⑧いろいろなお店

あおいさんたちは、スーパーマーケットのほ  
かにも利用しているお店について調べてみるこ  
とにしました。

### 【インターネット】



- ・家にいながらいつでも注文できる。
- ・品物を家まで配たつしてくれる。
- ・インターネットでの買い物の方が、安いときがある。

パソコンやけいたい電話などを使ったネットショッピングが、ふえてきて  
いることも知りました。

パソコンやけいたい電話を使つての買い  
物はべんりですが、気をつけなければなら  
ないこともあります。



### 【コンビニエンスストア】

- ・いつでもすぐ買える。
- ・電気や水道などの公共りよ  
う金のしはらいができる。
- ・コンサートのもうしこみや、  
にもつの受け取りができる。



### 【大がたショッピングセンター】

- ・広いちゆう車場がある。
- ・車で行ってまとめ買いができる。
- ・洋服や電気せい品など、品物のしゆる  
いも多い。
- ・家族みんなで楽しめるしせつがある。





▲はたらく人びと

## (4) はたらく人とわたしたちとのつながり

わたしたちの生活と、さまざまな仕事とのつながりについて考えてみよう。

これまで調<sup>しら</sup>べてきた地いきで、はたらく人の仕事<sup>しごと</sup>のくふうやねがいが、わたしたちの生活とどのようにつながっているかを話し合いました。

お店の人も作る人も良いものをとどけたいと思っているんだね。だから、品<sup>しつ</sup>のよいものをできるだけ買いたいね。

作る人の気持ち<sup>つか</sup>を考えて大切に使うようにしないとけないね。



さまざまな人の仕事とわたしたちの生活とが、身<sup>み</sup>近<sup>と</sup>な所<sup>ところ</sup>でつながっているね。

今<sup>こん</sup>度、家の人と買い物へ行って見たときにどこで作られているかたしかめてみようかな。

学習したことをこれからの生活に生かしていきましょう。



▲おそろしい火事



### 3 地いきのくらしを守る<sup>まも</sup> (1) おそろしい火事<sup>かじ</sup>からくらしを守ろう

火事とはどんなものだろう。

#### ① おそろしい火事

そうたさんたちは、火事について<sup>しゃしん</sup>写真やしりょうを見ながら、気づいたことを話し合いました。

▼<sup>ならし</sup>奈良市で起きた火事の原いん

原いん	お起きた数(けん)
<sup>か</sup> 電化せいひんなどのきかい	13
野やき	9
たばこ	6
車	5
こんろ	3
ストーブ	3
マッチ・ライター・ろうそくなど	3
<sup>ほう</sup> 放火・放火のうたがい	3
火遊び	2
その他・ふめい	30
合計	77

(2022年)



「火事が起きると、<sup>ぞく</sup>家族の大切なものがもえてしまうよ。」



「<sup>いのち</sup>命を落とすこともあるから、とてもこわいことだよ。」

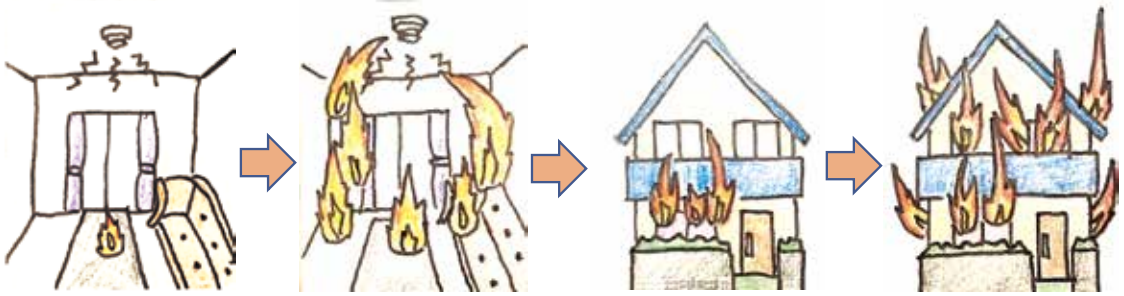


「火事は、<sup>?</sup>どんなことが原いんで起きているのかな。」



「奈良市だけでも年間 100 けん近く火事が起きているよ。」

▼火事のもえ広がり方



▲出火  
火事を知らせる  
そうちが鳴ります。

▲出火から2分後  
かべなどまわりの  
ものに火が広がり  
ます。

▲出火から5分後  
まどから火が出て  
まわりの<sup>や</sup>部屋に広  
がります。

▲出火から20分後  
家<sup>ぜん</sup>全体がもえて  
しまいます。



「上のしりょうを見ると、火は2分でまわりのものに広がっているよ。すごい早さだ。」



「火事が起きたらどうしよう。だれがわたしたちの命を守ってくれるのかな。」

そうたさんたちは、火事から命を守るために<sup>がくしゅうもんだい</sup>学習問題をつくってくわしく<sup>しら</sup>調べることにしました。

学習問題

火事が起きたときに、だれがどのようなことをしてわたしたちの命を守るのだろう。

<sup>しょうぼうしよ</sup>消防署の人が火を<sup>け</sup>消しに来てくれるんじゃないかな。

119番通ほうをするとどこにつながるのかな。

地いきのおじさんが、<sup>しょうぼうだん</sup>消防団に入っているよ。



わたしの家<sup>しょうかき</sup>に消火器をおいていたような……。

119 番通ほうを  
すると、だれがど  
のようなことをす  
るのだろう。

**119 番通ほう**  
かじ  
火事を見つれたり、  
ぐあい きゅう わる  
体の具合が急に悪く  
なったりして、きん急  
でれんらくするときに  
つか  
使う。

## ② 119 番通ほうのゆくえ

そうたさんたちは消防署しょうぼうしょの大田さんに、  
119 番通ほうをするとだれがどんなことを  
するのか教えてもらうことにしました。



「きっと消防しょうぼうの人につながると  
思うよ。」

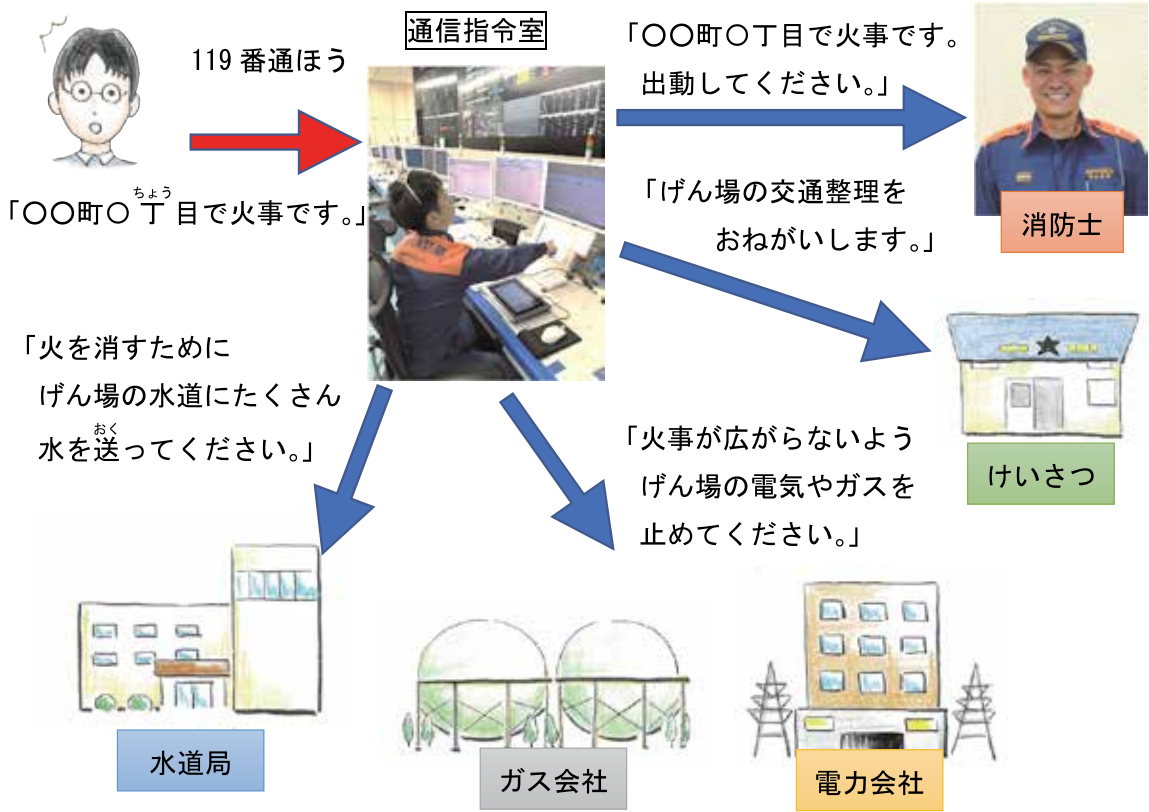


「けがをした人がいたら、きゅう  
急車もよばないといけないね。」

## 消防署の大田さんの話



みなさんが 119 番通ほうをすると、消防署の「通つう  
信指令室しんしれいしつ」というところにつながります。通信指令  
室では、火事発生はっせいのれんらくを受けると、まず消防士  
に出動しゅつどうするようにつたえます。これを聞いて、消防士はだいた  
い5分から10分以内にげん場で消火活動を始めます。そのほか  
にも、げん場の交通整理せいをしてもらうためにけいさつにれんらく  
します。そして、火事が広がらないようガス会社や電力会社にれ  
んらくして、げん場のガスや電気を止めてもらいます。火を消す  
のにたくさんの水を使うので、水道局きょくにもれんらくします。



「119 番通ほうは通信指令室につながって、そこからだれにどんなことをれんらくしているのかわかったよ。」



「消防士のほかにも、たくさんの方がはたらいているけど、それぞれどんなことをしているのだろう。」



「消防士たちは、119 番通ほうからだいたい5分から10分以内には火を消しはじ始めるそうだよ。」

そうたさんたちは、消防士たちが早く消火活動ができるわけを調しらべるために、消防署を見学させてもらうことにしました。



「消防士は早くげん場にかけてつけるために、どんなくふうふうをしているのかな。」



▲奈良市消防局 南消防署



◀◀さまざまな訓練をする消防士くんれん

消防署の人は、  
どうして短い時間みじかで消火活動しょうかかつどうを始めることができるのだろう。

### ③ 消防署の人の仕事しごと



「どうしてそんなに早くげん場にと  
う着ちやくできるのかな。」



「消防署の人は、一秒びようでも早く消火活動しょうかかつどうを始めることができるように、くふうくふうをしているそうだよ。」

▼指示ししをおくる消防自動車



▼消火する消防自動車



▼高いところの人を助ける消防自動車たす



消防自動車や消防署のせつびには、どんなくふうがあるかな。



▲消防士のロッカー



▲かみん室

早く着きられるように着る順じゆん番ばんに服ふくがかかっています。

早く出動しゅつどうできるようにロッカーのすぐうらにあります。



▼▲道具を点検する消防士



▼消防士のはたらき方

たい	1日目	2日目	3日目	4日目	5日目	
第1中隊	当番	非番	休み	当番	非番	……
第2中隊	休み	当番	非番	休み	当番	……
第3中隊	非番	休み	当番	非番	休み	……

当番：仕事をする日

非番：当番ではないがいつでも出動できる用意  
をしておく日

## 消防署の大田さんの話



わたしたちは、火  
事が起こればいつで  
もかけつけられるよ  
うにくふうしています。命がけ  
で、きけんな仕事ですが、みな  
さんの命を守る仕事なので、ほ  
こりをもって毎日取り組んでい  
ます。

これらも  
かじ火事からいのち  
を守ること  
にやく役立っている  
のかな。



▲建物のせつびのけんさをす  
る消防士

午前 8:30	交代
9:00	道具の点検
10:00	町の建物のけんさ
11:00	町
午前12:00	昼食・休けい
午後 1:00	町の建物のけんさ
2:00	町
3:00	町
4:00	訓練
5:00	町
6:00	夕食
7:00	書るいの整理
8:00	消防のべん強
9:00	道具の点検
10:00	道具の点検
11:00	町
午後12:00	かみん
午前 1:00	(いつでも起きられる 用意をしてねる)
2:00	町
3:00	町
4:00	町
5:00	起きる
6:00	交代のじゅんぴ
7:00	町
8:00	つぎ 次の人へれんらく
8:30	交代

◀当番の日の消防士の一日



「それでも、消防士が  
とう着するまでの間  
にも火はもえ広がる  
よね。」

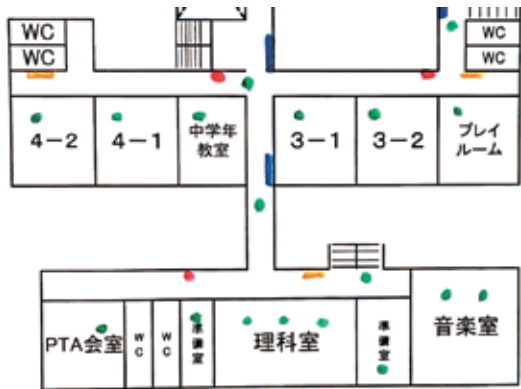
大田さんは、学校や地いき  
にある「消防用せつび」を使う  
ことができると教えてくれま  
した。

学校や地いきには、どのような消防用せつびがあるのだろう。

## ④ 学校や地いきのせつび

そうたさんたちは、学校内の消防用せつびを調べて見取り図にまとめました。

ぼくは、学校の中で、これだけたくさんの消防用せつびを見つけて色分けしてみたよ。



▲屋内消火栓

(オレンジ)

▼防火とびら

(青)

▲火事を知らせるそうち

(緑)

▼消火器

(赤)



わたしは地いきの消防用せつびやしせつをさがしてみたよ。これらも火事から命を守る大切なものだね。



▶消火栓



▼消火活動をするための場所

▼消防団のそう庫



▲防火水そう





奈良市消防団員募集

火事を<sup>よぼう</sup>予防する  
ためにだれがどの  
ようなことをして  
いるのだろう。

## ⑤ 地いきの消防団

そうたさんたちは、消防用せつびやし  
せつを調べる中で、消防団のポスターに  
出合いました。



「消防団の人は、どんなことをし  
ているのかな。」



「そういえば火の用心をよびかけ  
ている人を見たことがあるよ。」

そうたさんたちは、火事を<sup>よぼう</sup>予防する<sup>かつどう</sup>活動をしている地いきの消  
防団長の<sup>なかむろ</sup>中室さんに話を聞くことにしました。

### 消防団長の中室さんの話



わたしたちの消防団には、ふだんは会社につと  
めたり、お店をしたりしている地いきの人が<sup>あつ</sup>集ま  
っています。消防団では、地いきをまわって火事  
が<sup>お</sup>起こらないようによびかけたり、小学校などに行って<sup>ぼうさい</sup>防災教室  
を<sup>ひら</sup>開いたりしています。いざ火事が起きたときは<sup>しゅつどう</sup>出動するので  
<sup>くんれん</sup>訓練もしています。わたしたちは、このまちが大すきです。自分  
たちのまちを自分たちで守ることをほこりに思っています。



「自分たちのまちは自分たちで守る。」中室さんの思いに  
<sup>かんどう</sup>感動したよ。調べたことを活かしてもう一度、<sup>ど</sup>学習問題  
について考えたいな。



かじ お  
火事が起きたと  
きにだれがどのよ  
うなことをしてわ  
たしたちのいのち  
をまも  
守るのだろう。

## ⑥ 学習問題を解決しよう

そうたさんたちは、調べたことをもとに、はじめにつくった学習問題について話し合うことにしました。



「火事から命を守るために、たくさんの方がはたらいていたよね。たとえば……。」



「わたしが調べたことで心にのこっているのは……。」

火事から命を守るためには、たくさんの方がきょう力して、すばやいはんだんができるようにしているんだね。

火事が起きないようにすることが何よりも大切だね。

しょうぼうだん  
消防団の人ののはたらきも大切だよ。あつい思いに感動したなあ。

わたしたちもくらしの中で、もっと気をつけることはないのかな。



火事から命を守るために、わたしたちにできることは何だろう。

## ⑦ わたしたちにできること

そうたさんたちは、火事から命を守るために自分たちにできることはないか話し合いました。

ひなん<sup>くんれん</sup>訓練では、「おはしも」をぜっ<sup>たい</sup>対に守って行動<sup>こうどう</sup>しないとね。



お さない      は しらない  
し やべらない      も だらない

ひなんするときのきまり



ぼうさい 防災訓練のようす

わたしは、地いきの防災訓練に行ってみようと思ったよ。



まず、火事を起こさない生活をしないとイケないね。気をつけることは……。



火事の原いんになること

### 119 番通ほうでたずねられること

- ① 火事ですか、救急<sup>きゅうきゅう</sup>ですか。
- ② どこで何がもえていますか。  
火が見えますか、けむりが見えますか。
- ③ とりのこされている人はいませんか。  
近くにもえやすいものはありますか。



119 番通ほうの練習<sup>れんしゅう</sup>をしてみるのはいかがでしょうか。いざというときにうまく言えるかな。

みなさんの正しい行動で、火事から命を守れることをわすれないうでくださいね。



みなさんも地いきの一員<sup>いん</sup>です。学習したことをまわりの人にも教えてあげてくださいね。




▲あぶない交通事故


## (2) 事故や事件からくらしを守ろう


事故や事件は、  
どのようなところ  
で起こっているの  
だろう。



▲2022年に大和西大寺駅の  
近くで起こった事件  
(奈良県けいさつ本部)

 ……自転車のとう  
なん

 ……ふしん者

 ……車上ねらい

### ① 身近にひそむ事故や事件

そうたさんたちは、事故や事件のイラストや写真を見て、気づいたことを話し合いました。



「いろいろな事故が起こっているよ。  
命のけんがあつてあぶないね。」



「このような事故は、どのようなところ  
で起こっているのだろう。」



「奈良県けいさつ本部では、今までに  
起こった事故や事件をマップにし  
て公開しているよ。」



「事故や事件は、身近なところでたく  
さん起こっているんだね。」

- 万引き
- ひったくり
- ふしんな電話
- ⋮



ふしんな電話



「さい近では、ひったくりやちかんなど、ひどい事件もおこっているね。」



「みんなが、事故や事件にまきこまれずに、安全あんぜんにすごせたらいいのにな。」

▲ いろいろな事件

そうたさんたちは、事故や事件からくらしを守るために学習問題がくしゅうもんだいをつくってくわしく調しらべることにしました。

学習問題

事故や事件が起きないように、だれがどのようなことをしているのだろう。

けいさつの人  
はたらい  
ていると  
思うよ。

「いかのおすし一人前」や「子ども安全の家」もかんけいしているのかな。

地いきの人  
も交通安全  
の活動かつどう  
をしていたよ。

わたしは、ぼうはんブザーもを持っているよ。  
ひなん訓練くんれんもしているよ。



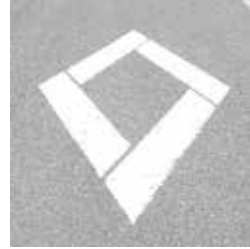
▲カーブミラー

私たちの身近にあるものがいっぱいだね。それぞれどんな意味があるのかな。



▲交差点にある信号機

▶  
歩道橋  
きょう



▲「横断歩道あり」の表示

事故や事件をふせぐものには、身近にどのようなものがあるだろう。

## ② 事故や事件が起きないために

そうたさんたちは、事故や事件をふせぐためのものについて話し合いました。

### 道路交通法

道路を安全に利用するための法りつ

たとえば

- ① 酒をのんで運転してはいけないこと
- ② 信号を守ること
- ③ 自転車の二人のりをしてはいけないこと

などは道路交通法で決められているんだね。



「カーブミラーや歩道橋を見たことがあるよ。どのようなところがあったかな。」



「信号機は、交差点に立っているね。もしもこれがなかったらどうなるだろう。」



「道路交通法という法りつもあるそうだよ。」

そうたさんたちは、だれがどうやって信号機や表示などの場所を決めているのかをけいさつ署の方にしつ問しました。

## つるた けいさつ署の鶴田さんの話



事故や事件が起きると、けいさつにじょうほうが入ります。わたしたちは、そのじょうほうをもとに、信号機や表示などを作るようにしています。同じよ

うな事故や事件をくりかえさないようにするためです。

例えば、奈良公園の近くでは、車と鹿の交通事故がつづいたので、「鹿の飛び出し注意」というひょうしきを作りました。このようないょうしきを作ることで、事故がへりました。

このほかにも、わたしたちけいさつでは、みなさんの安全を守るためにさまざまなしごとをしています。



▲インターネットの使用への注意をうながすポスター



▲シカにかかわる表示やひょうしき▼

奈良のまちには、しかにかんけいのあるポスターやひょうしきもあるんだね。



どうしてこのようなポスターやひょうしきが作られたのだろう。



そうたさんたちは、けいさつ署ではほかにどのようなことをしているのか、ぎもんをもちました。そこで、けいさつの仕事についてくわしくしらべることになりました。

けいさつ署ではたらく人は、どのような仕事をしているのだろう。



▲ パトロールカー (パトカー)



▲ 白バイ

けいさつの人、けいさつ署以外の場所でも、わたしたちの安全を守ってくれているんだね。

### ③ けいさつの仕事

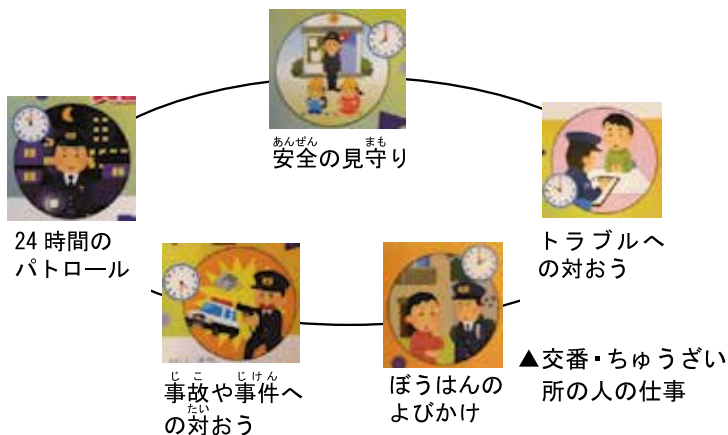


「パトロールカーや白バイがまちを見回っていたよ。」



「交番に落とし物をとどけたことがあるよ。」

そうたさんたちは、けいさつの仕事にはどのようなものがあるか調べました。



#### ▼ けいさつ署の人の仕事



#### ☆交通課

交通にかかわるしどうを行う。



#### ☆地いき課

交番などにいて、パトロールをする。



#### ☆けいじ課

はんざいをした人をつかまえる。



#### ☆けいび課

さいがいなどから人々を守る。



#### ☆会計課

落とし物をあずかる。



#### ☆生活安全課

はんざいにあわないようにしどうを行う。



#### ☆けいむ課

けいさつかんやパトカーのかんりをする。

ほかにも、奈良県には文化財を守るけいさつかんもいるそうだよ。



110 番の連らくを受  
けたら、けいさつの人  
はどのようなことをし  
ているのだろう。

## ④ 事故や事件が起きたら

そうたさんたちは、事故や事件が起きた  
とき、けいさつの人<sup>しら</sup>がどのようなことをし  
ているのか調べました。

奈良市の地図の中  
で、けいさつ署をさ  
がしてみよう。



かじ  
火事が起きた時の  
119 番通ほうと  
くらべてみよう。



### 110 番通ほう

事故や事件にあったと  
きや見たとき、きん急<sup>きゅう</sup>  
でけいさつにれんらくす  
るときに使う<sup>つか</sup>。

とう  
登下校を見守ってく  
れている人たちも、  
まちの安全をまもっ  
ているよ。



事故です  
事件です

通信  
指令課

けが人は?  
場所は?



### ▲ 事故や事件が起きたら

「火事の時と同じように、事故や事件  
が発生したらすぐにいろいろな人  
がはっせい  
にれんらくしているんだね。」

「いろいろな人がきょう力をして事  
故や事件の解決にかかわっている  
んだね。もしもの時は、すぐに  
110 番通ほうをするようにしよう。」

事故が多いのは  
どの時間帯かな。



事故や事件から  
安全を守っている  
のは、けいさつだ  
けなのだろうか。



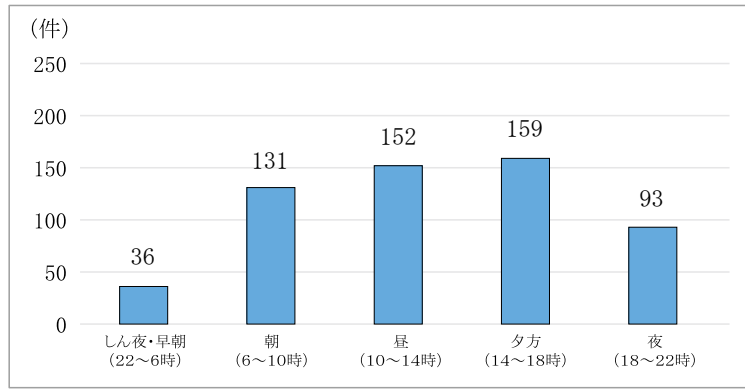
▲校区の見守り



▲子ども安全の家のはた



▲青色パトロールカー



▲時間帯別の事故がおこった数(2024年)  
(奈良県けいさつ本部)

## ⑤ みんなでつくる安全なまち

そうたさんたちは、町の安全を守る人たちのとりくみについて話し合いました。



「事故が発生しやすい登下校中の時間には、けいさつだけでなく地いきの人が見守ってくれているよ。」



「通学路に『子ども安全の家』と書いてあるはたを見たことがあるよ。」



「学校でも交通安全について勉強しているね。」

そうたさんたちは、わたしたちの安全を守るためのいろいろな人たちのきょう力体せいについてまとめました。



…日々のれんらく

地いきの安全きょうぎ会



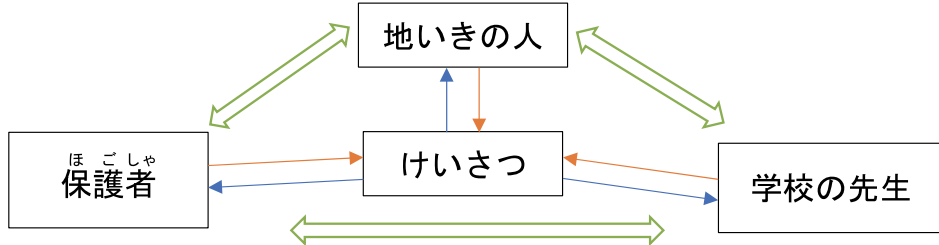
…事故や事件を知らせる



…安全のよびかけ



- ・子ども安全の家
- ・通学路の見守り
- ・青色パトロールカー



- ・通学路の見守り
- ・学校へのおむかえ
- ・地いきの安全点けん



- ・交通安全のしどう

### ▲ 地いきの安全を守るきょう力体せい

けいさつの人だけではなく、いろいろな人のきょう力があって、まちの安全が守られているんだね。ぼくたちにできることはあるのかな。



## しよ つる た けいさつ署の鶴田さんの話



小学生のみなさんにも、事故や事件をへらすことができます。その1つが、あいさつです。はんざいをする人は、人に見られることや、話しかけられることをいやがります。みなさんがあいさつをすることで、地いきの人とのつながりが強くなり、安全な町づくりをすることにもつながります。



事故や事件が起きないように、だれがどのようなことをしているのだろう。

## ⑥ 学習問題を解決しよう

そうたさんたちは、調べたことをもとに、みんなで作った学習問題について話し合うことにしました。



「事故や事件からわたしたちを守るために、たくさんの方がはたらいてたよね。たとえば……。」



「わたしが調べて心にのこっていることは……。」

まちには安全を守るためのものがたくさんあったね。

けいさつの方はさまざまな仕事をしてぼくたちの安全を守ってくれていたね。

自分のまちでは、どんな人が安全を守っているのだろう。

あいさつをすることで、安全を守ることにつながると教わったよ。



安全なまちにするために、わたしたちにできることは何だろう。

▼道路に立つポール



地いきの人がけいさつにおねがいで、  
道路にポールを立ててもらったことがあったそうだよ。



## ⑦ 事故や事件が起きないために

そうたさんたちは、安全なまちづくりのために、自分たちができることを話し合いました。



「けいさつの人と、きょう力することはできないかな。」



「地いきの方も安全を守ってくれているよ。こまったときは『子ども安全の家』にかけこもう。」



『いかのおすし一人前』も大切なことだね。」



「地いきのきけんな場所をさがして、みんなに伝えることもできるね。」

調べたことや考えたことをたくさんの人に伝えたいな。  
みんなで安全なまちづくりについて考えていこう。



## けいさつ署の鶴田さんの話



みなさんは、交差点で信号を守っていますか。急に道路からとび出していませんか。自転車の二人乗りをしていませんか。交通ルールをしっかりと守って、安心してらせるまちづくりにきょう力してくださいね。



▲おそろしい<sup>かじ</sup>火事から<sup>まも</sup>くらしを守ろう



▲<sup>じこ</sup>事故や<sup>じけん</sup>事件からくらしを守ろう

<sup>あんぜん</sup>  
安全なくらしを  
守るために、自分  
たちにできること  
を考えよう。

### (3) 地いきの<sup>いん</sup>一員として

そうたさんたちは、地いきのくらしを守る学  
習をふりかえりながら、気づいたことを話し合  
いました。



「わたしたちのくらしを守るために、多くの人がかかわっ  
ていたね。」



「いろいろな人が<sup>きょう</sup>協力してくらしを守っているのに、火事  
や事故、事件はゼロにはならないんだね。ゼロに近づけ  
るために、ぼくたちにもできることがあるんじゃないかな。」

学校の外にいるときに、火事や事故、事件にあうことも考えられるね。家の人と、安全なくらしについて話し合っておこう。

自分の生活を見直すことも大事だね。ポスターにして多くの人によびかけよう。



地いきの人とするあいさつが大事な理由がわかったよ。それは……。



通学路には、どんなPosterや看板があったかな。理由もいっしょに考えてみよう。



「火事や事故、事件をへらすために、ぼくたちにもできることをしていかないといけないね。なぜなら、ぼくたちも、この地いきでくらす一員だからね。」

## コラム 奈良市の文化財防災

奈良には、全国でもめずらしい警察官や消防官がいます。「文化財防災官（奈良市消防局）」と「文化財保安官（奈良県警）」です。この人たちは、あらゆる災害や犯罪などから、奈良の文化財を守ることが主な仕事です。そのため、いろいろな文化財に行き、一緒に訓練をしたり、文化財の大切さを話したりしています。

いかに最新の設備があったとしても、それだけでは文化財を守ることはできません。人の心があってこそ、文化財を守ることができるのです。文化財防災官や文化財保安官は、人の心に訴えることで、文化財を守り、のこそうとしています。

## 4 なら なら市のようすのうつりかわり

みさとさんたちは、同じ場所ばしょでさつえいされた3まいの写しゃしん真を見て、話し合いました。

やく一〇〇年前



きんてつえき  
近鉄奈良駅えきのようだけれど、今とずいぶんよすがちがうなあ。



やく五〇年前



今は駅が地下になっているけれど…。



今



100年でずいぶんかわったんだね。奈良市はどんなふうにかわってきたんだろう？



そこで、奈良市の地図を見て、今の奈良市とくらべることにしました。

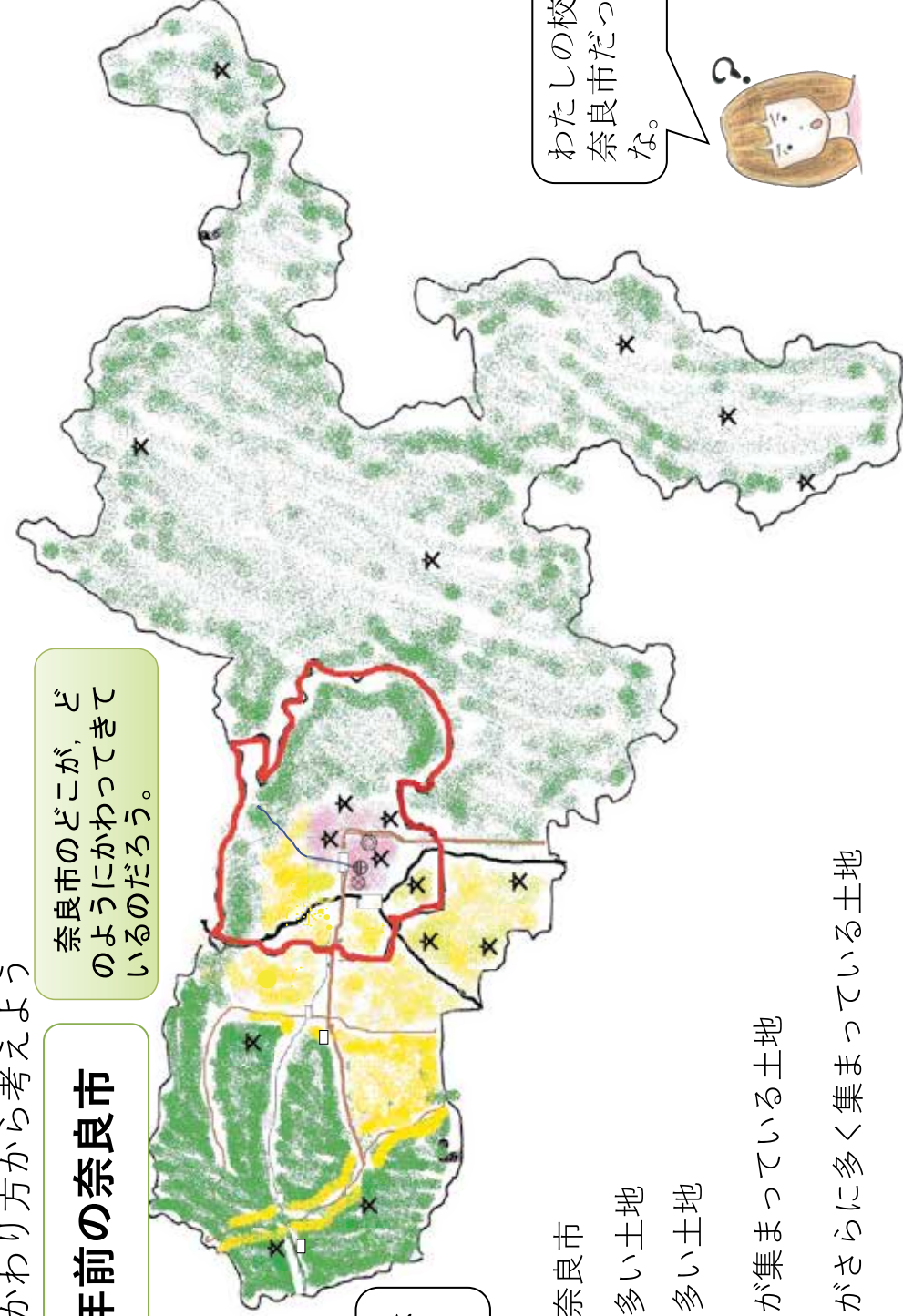
(1) 地図のかわり方から考えよう

### やく100年前の奈良市

奈良市のどこが、どのようにかわってきているのだろう。



奈良市って小さかったのかな。

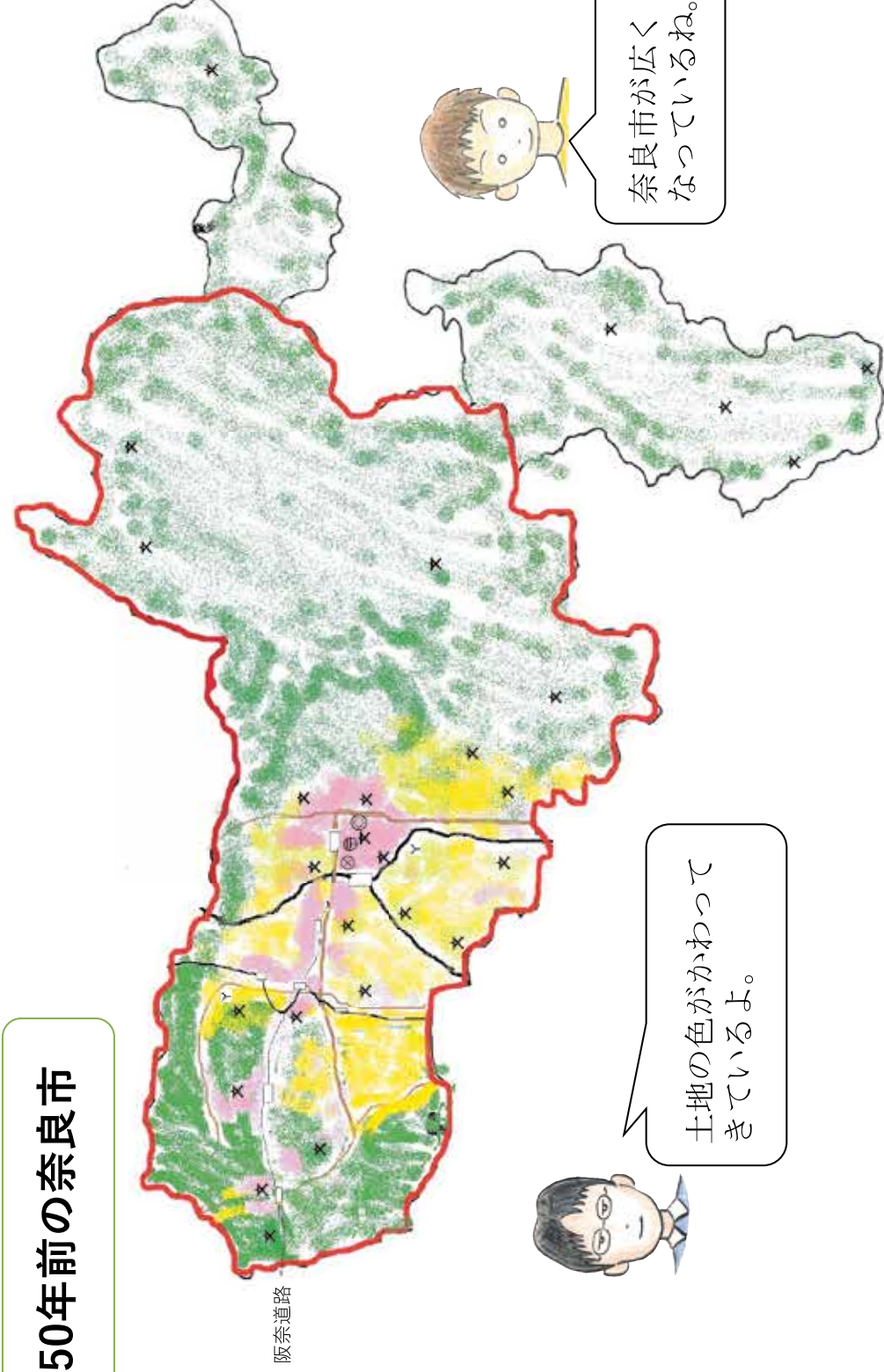


- 当時の奈良市
- 田畑が多い土地
- 森林が多い土地
- 住たぐが集まっている土地
- 住たぐがさらに多く集まっている土地
- 鉄道 — 国道

わたしの校区は、奈良市だったのかな。



### やく50年前の奈良市



土地の色がかわってきているよ。

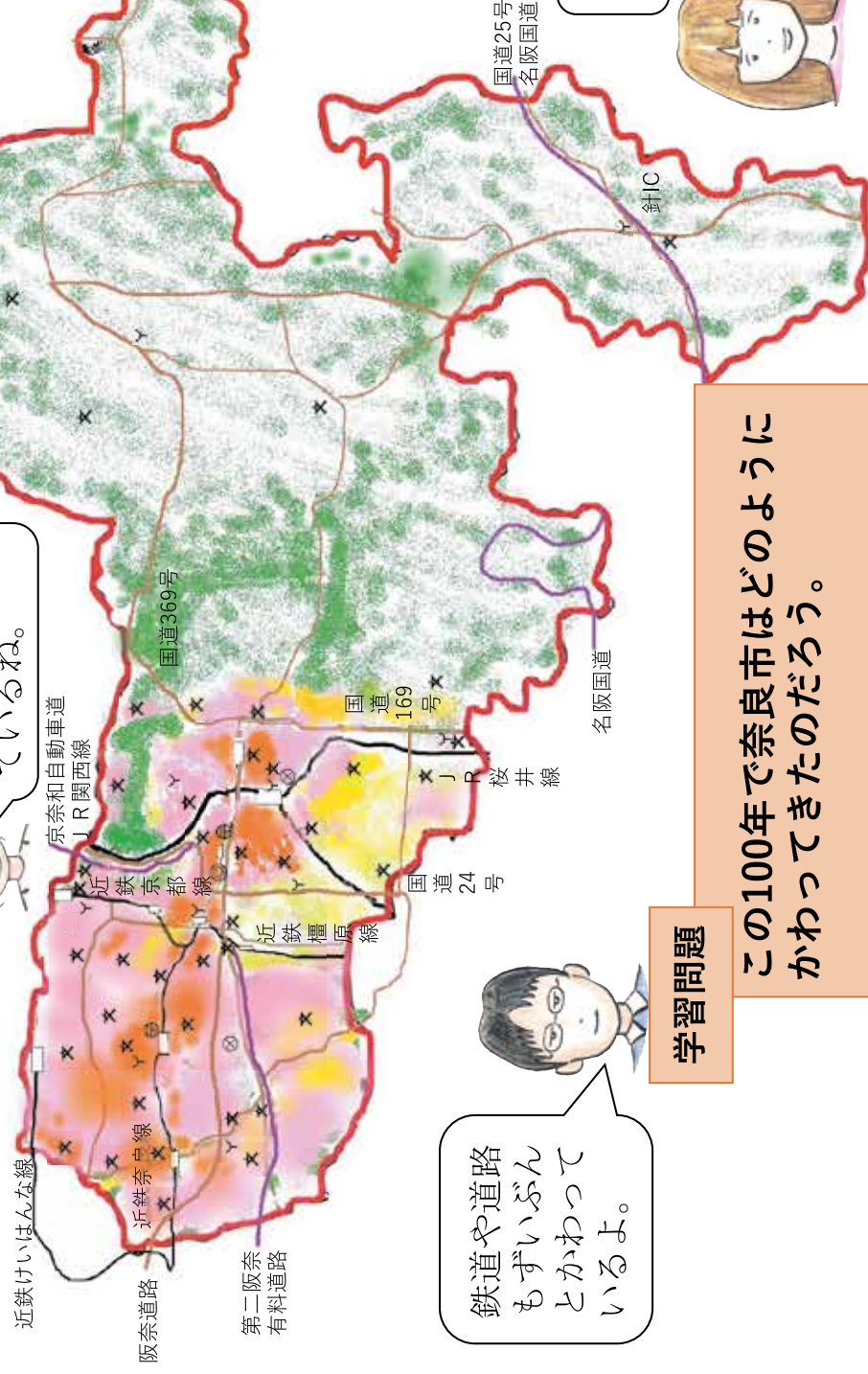


奈良市が広くなっているね。



### 今の奈良市

土地のつかわれ方がかわっているね。



鉄道や道路もずいぶんとかわっているよ。



小学校もずいぶんふえているね。

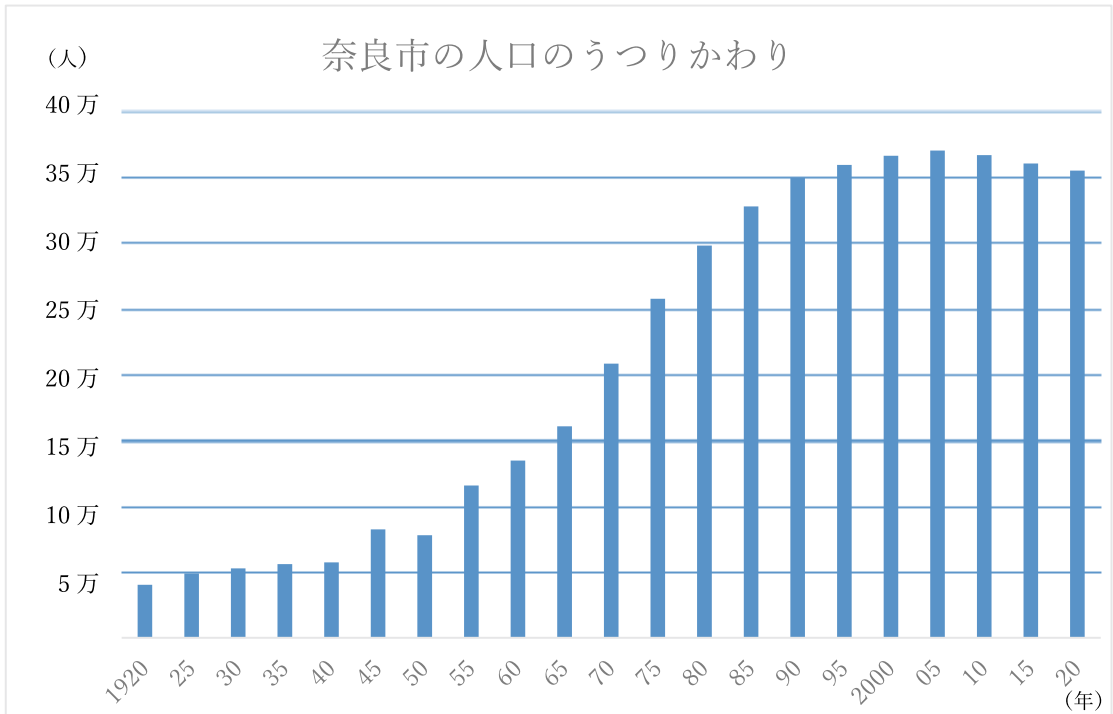


今の奈良市の形がこれだね。



### 学習問題

この100年で奈良市はどのようなかわってきたのだろう。



## (2) 人口のうつりかわりから考えよう

奈良市の人口は、  
どのようにかわっ  
てきたのだろう。

### グラフの見方

- ・ たてじくの単位たんいとよこじくの単位をたしかめる。
- ・ いちばん少ないところと、いちばん多いところを見つける。
- ・ どこから大きくかわっているかを見つける。



「1940年ごろまでは、5万人ぐらいであまりかわらないね。」



「1955年ごろから、<sup>きゅう</sup>急に人口がふえてきているね。」



「なぜ、このころから人口がふえてきたんだろう。」



「人口がふえてくると、奈良市のようすはどんなふうにかわっていったのかな。」



「人口は、2005年まではふえつづけていたんだね。」

### (3) 土地利用のうつりかわりから考えよう

人口がふえて、土地利用のようすはどのようにかわったのだろう。

みさとさんたちは、地図をくらべてみて、色のちがいから土地利用のようすが大きくかわってきていることに気がつきました。

住たくが集まっているところが、西や南へどんどん広がっているね。



西奈良は、もともと森林だったところが住たく地にかわっているね。



東奈良や月ヶ瀬・都祁はほとんどかわっていないみたいだね。



南奈良は、もとは田畑だったところも住たく地にかわっているよ。



「1955年ごろから人口がふえたのは、西奈良の方に住たく地がふえていったからじゃないのかな。」



「もともと森林だったところを、住たく地にかえていったからなんだろうね。」



「なぜ、西奈良はそんなにかわっていったのだろう。なにかりゆうがあるんじゃないかな。」



▲1960年ごろの平城第二団地地区のようす



▲現在の平城第二団地地区のようす



ここは平城ニュータウンとよばれたそうだよ。

西奈良は、大阪や京都に近く、電車で30分ぐらいです。そこで、もとは森林だったところを大規模に開発し、団地やマンション、住たくが次々にたてられ、大阪や京都などへ通勤、通学する人がたくさん奈良市にひっこしてきました。

その後、南奈良でも、田畑やため池であったところが住たく地にかわり、さらに人口がふえていきました。



▲1970年、山を住たく地に行っている平城ニュータウンのようす



▲1973年にできた高の原駅の近く

## （4）<sup>こうきょう</sup>公共しせつのうつりかわりから考えよう

人口がふえて、公共しせつのようすはどのようにかわったのだろう。

地図を見直してみると、人口がふえた西奈良を中心に公共しせつのようすも大きくかわっていることに気づきました。

小学校の数がどんどんふえていったのがわかるね。

人口がふえたから、学校も新しくつくられていったんだろうね。

<sup>しやくしよ</sup>市役所や<sup>ゆうびんきょく</sup>郵便局、<sup>しよ</sup>けいさつ署の場所がかわっているね。

人口がふえたから、西奈良に<sup>こうきょう</sup>警察署や消防署など、公共しせつができているね。

「奈良市の人口がどんどんふえていったね。いったいいくつの小学校が新しくつくられたのだろう。」

「わたしたちの小学校は、いつできたのかな。自分の学校のれきしをしらべてみたいな。」

「市役所や郵便局、けいさつ署の場所が奈良のまちからうつつて、町のようすもずいぶんかわったんじゃないかな。」

「人口が<sup>きゅう</sup>急にふえて新しくできた公共しせつには、どんなものがあるかしらべてみよう。」



▲1965年にできたあやめ池小学校



▲1965年にできた鶴舞小学校

奈良市の小学校数のうつりかわり

1922年	5校
1942年	7校
1962年	27校
1982年	42校
2002年	44校
2018年	43校
2022年	42校

1965年頃ごろ小学校に通っていたおじさんの話

わたしが小学校に通っていたころは、毎学期まいがつきたくさんの転入生てんにゆうせいが次々に来ていました。一度に30人ぐらい転校してきたときもあります。教室が足りなくなって、新しい校舎こうしゃができました。



西奈良の人口がふえて、次々に新しく学校が作られました。また、公民館こうみんかんなどもふえていきました。奈良のまちにあった市役所や郵便局は、新大宮駅しんおおみやの近くにうつり、一つしかなかったけいさつ署や図書館は、西奈良にもできることになりました。



▲奈良のまちにあったころの市役所



▲奈良のまちにあったころの郵便局

## (5) 交通のうつりかわりから考えよう

人口がふえて、  
道路や鉄道のよう  
すはどのようにか  
わったのだろう。

みさとさんたちは、3まいの地図をくらべて、大きな道路や新しい鉄道がふえていることにも気づきました。

はんな  
阪奈道路や国道24号線  
など、新しい道路がたくさんできてきたね。



新しい鉄道の路線や  
駅ができていますよ。



おおさか きょうと  
大阪や京都など、いろ  
いろなところへ行きや  
すくなったのかな。



奈良市の人口がふえた  
ことと関係がある  
のかな。



「人口がふえていったから、新しい道路や鉄道がひつようになったのかな。」



「とくに、西奈良は住宅地がふえたから、新しい駅ができたのかな。」



「油阪駅のようになくなった駅もあるよ。今、近鉄奈良駅の近くは、電車が地下を通っているね。」



「いつ、どうして大きな道路や新しい鉄道にかわったのかな。なにが理由があるのかな。」



▲道路に線路があった近鉄奈良駅の近く



あぶらさかえき  
▲油阪駅

1969年まで、近鉄奈良駅は地上にありました。それまでは、道路に線路があり、電車と自動車がいっしょに走っていました。しかし、交通量がふえたこともあり、線路を地下にうつすことになりました。それにともない油阪駅がなくなり、新しく新大宮駅ができました。2006年には、けいはんな線が開通し、さらにべんりになりました。

また、阪奈道路や第二阪奈道路ができるなど、広い道路がふえていきました。とくに、1977年に現在の国道24号線ができるときには、平城宮跡のある場所を高架にして、わざわざ道路を曲げて文化財を守るくふうをしました。



▲1958年に開通した阪奈道路



▲平城宮跡で大きく曲がる国道24号線

## (6) 道具どうぐのうつりかわりから考えよう

道具のうつりかわりから、人々のくらしはどのようにかわったのだろう。

みさとさんたちは、学校に昔むかしつか使っていた道具がのこっていることを知り、じっさいに使ってみました。そして、人々のくらしがどのようにかわってきたのか、話し合うことにしました。



これでたくさんのものを洗たくするのは、たいへんだなあ。



今ならボタンをおすだけですべてきかい機械がしてくれるけど・・・。



ほかの道具も、どんなふうにかわってきたのかしらべてみよう。



昔のくらしについて、近くに住むお年よりに話を聞いてみよう。



## 近くに住むおばあさんの話



わたしが小さいころは水道がなかったので、洗たくをするときには、たらいに水を入れ、洗たく板<sup>いた</sup>を使って手で洗っていました。家族<sup>かぞく</sup>の分を全部洗たくするのは時間もかかるし、たいへんなしごとでした。料理<sup>りょうり</sup>も、かまどにまきをくべて、火をおこしてつくっていました。だから、家の人はいつもいそがしくはたらいしていました。わたしたち子どもも、たくさん手つだいました。今は、いろいろなことがボタンひとつでできるので、べんりになったし、なにより家のしごとにかかる時間<sup>みじか</sup>がとても短くなりました。



「昔は、子どもも家のいろいろなしごとの手つだいをしていたんだなあ。」



「道具がどんどんべんりになって、家のしごとにかかる時間が短くなったから、外にはたらきに行ける人がふえたんだね。」



「今なら、奈良に住んでいても大阪<sup>おおさか</sup>や京都<sup>きょうと</sup>などへ、電車にのってのはたらきにいけるね。」

みさとさんたちは、これまでの学習でわかったことを、年表<sup>ねんびょう</sup>にまとめることにしました。

みなさんも年表に、奈良市のようなすのうつりかわりや、これまで学習してわかったことや考えたことをまとめてみて、みんなで話し合ってみましょう。

### 年表

年を単位として、できごとをじゅんにあらわした表のこと。

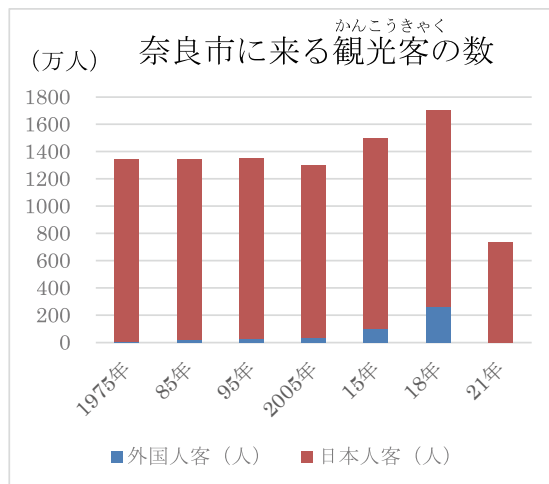
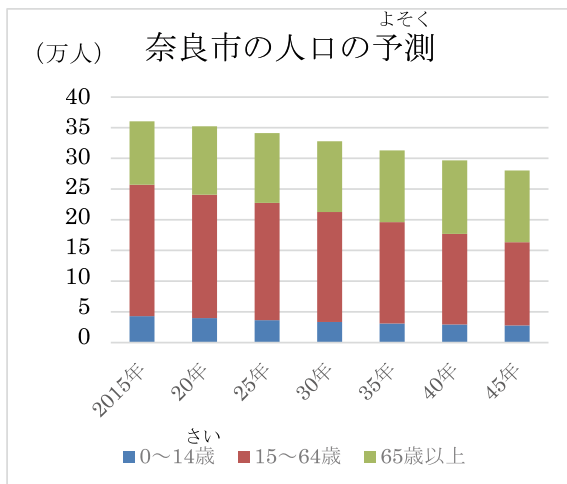
西暦	元号	年	奈良市のできごと
1912	明治	31	奈良市ができる (1898)
	大正	3	奈良一上本町間の電車が開通する (1914)
1926		11	奈良市の上水道工事が完成する (1922)
		昭	20
和			
1989	平成	10	「古都奈良の文化財」が世界遺産に登録される (1998)
			令和



みんなでしらべたことを、この年表に書き足して行ってね。

わたしの学校のできごと	くらしの道具	わたしの年表

## （7）奈良市のこれからについて考えよう



これからもよりよくくらししていくために、どのようなことが大切なのだろう。



「人口がどんどんへっていきけれど、だいじょうぶなのかな。」



「人口がへることで、どんな問題が出てくるのかな。」



「観光客がふえているね。奈良市にきてよかったと思ってほしいな。外国の人にもっと奈良にきてほしいな。」



「もっと良い奈良市にするためにわたしたちにも何かできることはないかな。」



▲奈良をおとずれる外国人の観光客

より良い奈良市のために、市の取組を調べたり、みんなで話し合ったりしてみましょう。

だいぶつてつどう  
**コラム：大仏鉄道**

めいじ 明治31年(1897年)から、  
 9年間しか走っていなかった  
 「大仏鉄道」という鉄道の  
 路線がありました。京都  
 の加茂から今のJR奈良駅  
 の北にあった大仏駅まで、  
 約9kmの路線のよび名で



▲1965年ごろまでのこっていた  
 黒髪山トンネル

す。イギリス製の赤い蒸気機関車が  
 走っていたそうですが、黒髪山の坂  
 が急だったので汽車が止まってい  
 ない、近所の人やお客さんが汽車をお  
 したこともあったそうです。大仏駅  
 のあったところは、現在「大佛鐵道  
 記念公園」となり、車輪の記念碑が  
 おかれています。



▲黒髪山トンネルのあったところ



▲大仏駅のあと

## ◆自分たちの地いきの「すてき」をさがしてみよう

な ら                      せかいいさん  
奈良市には世界遺産があります。世界遺産とは、「世界のみんなの  
たからもの  
宝物」です。



奈良市には「古都奈良の**こと**文化財**ぶんかざい**」とよばれている  
世界遺産があるよ。この8つがそうなんだよ。



▲**とうだいじ**  
東大寺



▲**こうふくじ**  
興福寺



▲**かすがたいしゃ**  
春日大社



▲**がんこうじ**  
元興寺



▲**やくしじ**  
薬師寺



▲**とうしょうだいじ**  
唐招提寺



▲**へいじょうきゆうせき**  
平城宮跡



▲**かすがやまげんしりん**  
春日山原始林

古都奈良の  
文化財

昔から大切に受けつがれてきているんだね。



わたしたちの住<sup>す</sup>んでいるところにも、世界遺産ではないけれど、「すてき」なものや場所はたくさんあるでしょう。みなさんも、そんな「すてき」をさがしてみましょ。



おおぶちいけ  
▲大淵池公園

みどり  
緑がいっぱいの公園で遊ぶと気持ちがいいね。



毎年春になるとお花見をしに行くよ。



さほがわ  
▲佐保川の桜

古くからの歴史<sup>れきし</sup>あるお祭りなんだよ。



まつり  
▲おん祭のやぶさめ



# 《校区のふしぎ発見マップ》<sup>はっけん</sup>

調べた「すてき」や「ふしぎ」を整理して校区の地図にまとめ  
ましょう。

ぼくは「大森町」  
の名前の由来を調べ  
たよ。

ほとんどの道がたて横に  
なっている理由は…。

格子の家では昔の家の  
様子を見ることができるよ。



文  
済美小学校



格子の家

春日中学校  
文

校区にたくさんのおじょうさんがあつたよ。

「京終」って  
名前は平城京に  
関係あるみたい  
だね。



校区の「すてき」をこれからも大切に受けついでいくために、  
地いきの人が、ど力していることはありませんか。

また、わたしたちにもできることはありませんか。

学習を終えて心に<sup>のこ</sup>残ったことを書こう。



## 写真・資料提供

あかしや 梅の郷月ヶ瀬温泉 オークワニヶ辻店 大淵池公園管理事務所  
帯解寺 おん祭保存会 春日大社 上深川町八柱神社 元興寺 木村守男  
近鉄グループホールディングス株式会社 宮内庁書陵墓畝傍陵墓監区事務所  
桑原英文 県立図書情報館ITサポーター 興福寺 小城一郎 西大寺  
さくらパン工房 佐保川小学校 スーパーヤオヒコ 済美小学校  
セキスイハイム工業 月ヶ瀬梅の資料館 唐招提寺 東大寺 富雄北小学校  
奈良警察署 奈良県警察本部 奈良県ヘリポート 奈良交通株式会社  
奈良国立博物館 奈良市観光協会 奈良市消防局 奈良富雄郵便局  
奈良西警察署 奈良ファミリー 奈良文化財研究所 西日本旅客鉄道株式会社  
萩原いちご農園 般若寺 文化庁平城宮跡管理事務所 平城小学校  
平城第二団地自治会 松井良浩 まほろばキッチンJR奈良駅前店  
ミ・ナーラ 桃香野誠謡会 薬師寺 矢野建彦 大和高原文化の会  
大和茶研究センター 吉岡哲夫 吉田守 ローソン五条町店 (五十音順)

## わたしたちの奈良市

初版発行  
発行者

令和2年(2020年)4月  
奈良市教育委員会  
奈良市二条大路南一丁目1番1号



小学校 3年 組

名前