

令和7（2025）年度 こども園教育アンケート

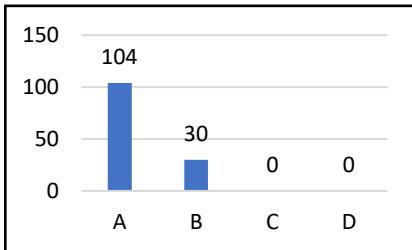
平素は本園の教育・保育にご理解・ご協力を賜り誠にありがとうございます。先日行いましたアンケートを提出いただきありがとうございました。アンケートの集計結果を報告させていただきます。ご意見を共通理解するために、職員全体で話し合いを持ちました。皆様のご意見を参考にこれからの学園南こども園の活動やお遊びがより充実していけるよう努めてまいります。あたたかいお声もたくさんいただき嬉しく思っております。ありがとうございました。

園児総数196名のうち回答数は134名でした。（項目の総数の違いは、無回答があるためです。）

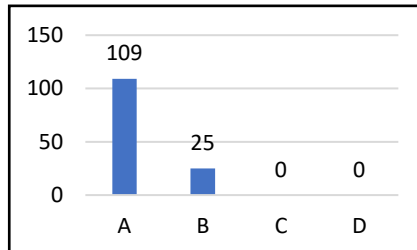
【評価基準】 A そう思う B まあそう思う C あまり思わない D 思わない

【1】園運営・保育・教育について

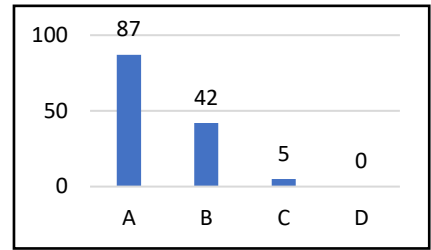
1. 園の教育・保育目標は適切であると思いますか。



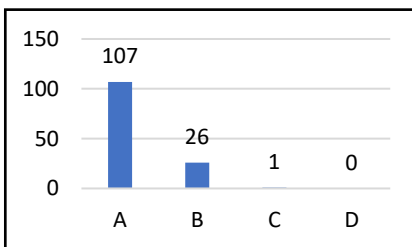
2. お子さんは、楽しく園生活を送っていますか



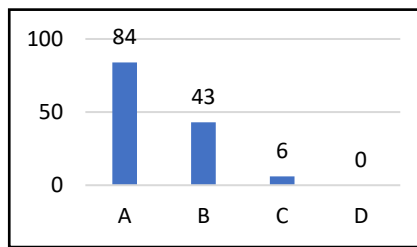
3. お子さんは、こども園に通うことを楽しみにしていますか。



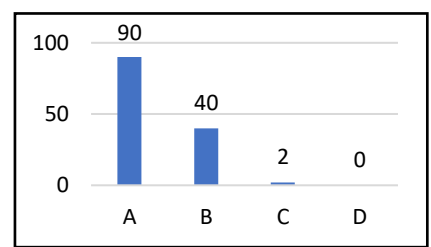
4. 保育者はお互いに力を合わせて意欲的に保育活動に取り組んでいると思いますか。



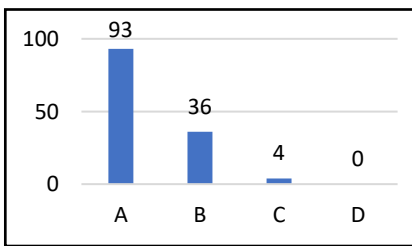
5. 園庭・保育室等の清掃・整理・整頓など、環境整備を十分にしていると思いますか。



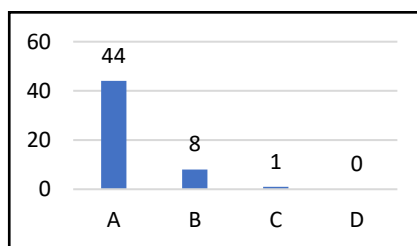
6. 園では健康（手洗い、うがい、消毒等）や基本的な生活習慣（挨拶、身の回りの始末、片付け、食育等）に関する指導が適切にされていますか。



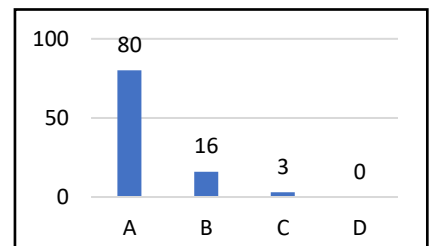
7. 命を大切にする心や、社会のルールを守る指導が適切に行われていますか。



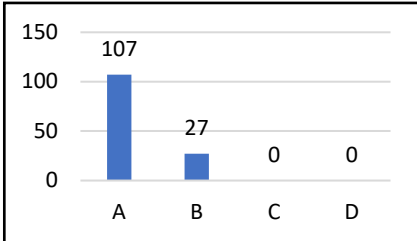
8. 0～2歳児のみ 食事・排泄・午睡など安定した生活のもと、一人一人の発達にあった保育が行われていると思いますか。



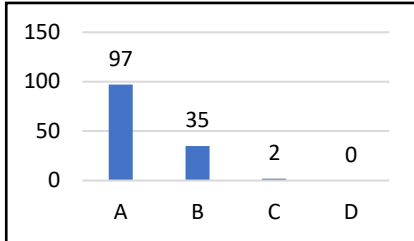
9. 3～5歳児のみ 運動遊びや戸外での遊びを通して体力が育っていると思いますか。



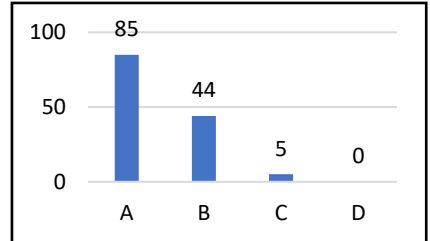
10. 園が配信する文書(園だより、クラスだより、お知らせ等)の内容や書き方は、適切であると思いますか。



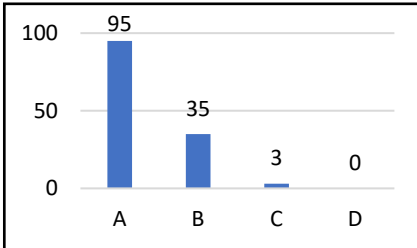
11. 保育者は子どもたちの園での様子を分かりやすく伝え、家庭と連携して保育をしていこうとしていますか。



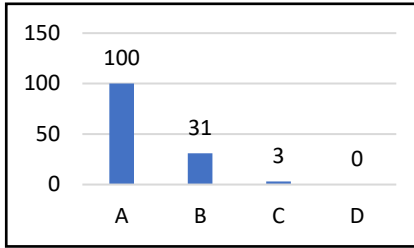
12. 園では、子どもに関するプライバシーが守られていると思いますか。



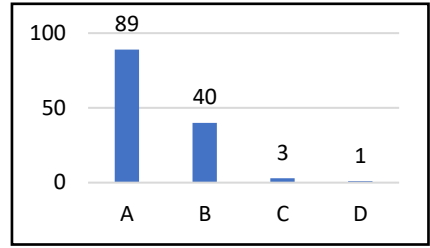
13. 緊急時(警報発令など)の対応について、十分知らされていると思いますか。



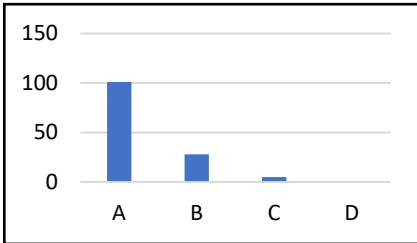
14. 園ではすべての子どもが共に学び、共に成長する教育に取り組んでいると思いますか。



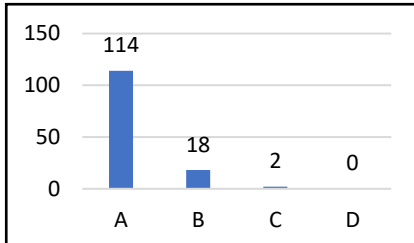
15. 園は施設・設備等の安全管理、または感染症対策を行い、子どもが安全に生活を送れるように努力していますか。



16. 園では子どものことで気軽に相談できるような雰囲気や体制があると思いますか。

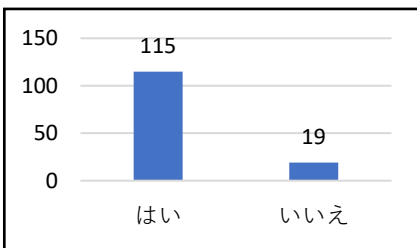


17. 園では身近な自然に関わり、豊かな心の成長に取り組んでいると思われませんか。

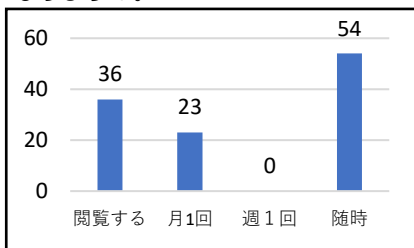


【2】配信について

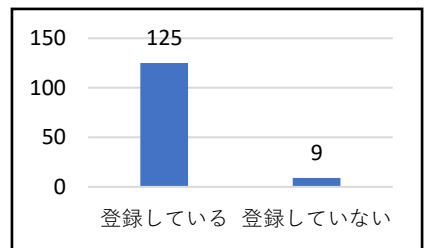
18. 各園にホームページがあることを知っていますか。



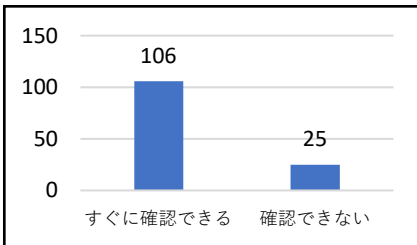
19. 設問18で「はい」と答えられた方にお聞きします。どの程度ご覧になりますか。



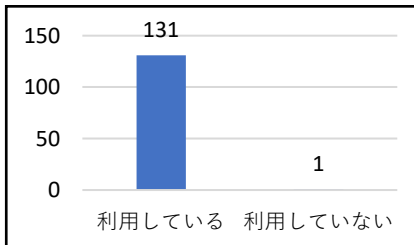
20. サポートネットについて、登録されていますか。



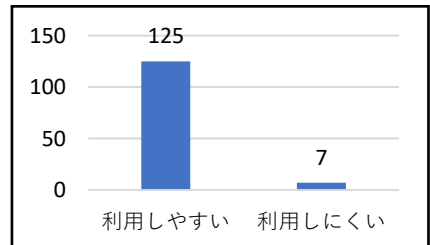
21. ※サポートネットに登録している方にお聞きします。すぐに確認できますか。



22. コドモン配信は利用されていますか。

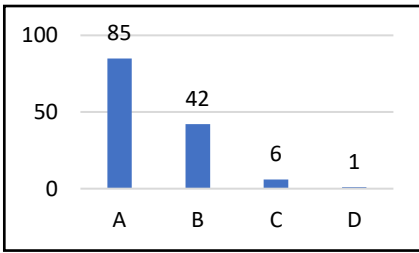


23. ※コドモン配信を利用されている方にお聞きします。利用しやすいですか。

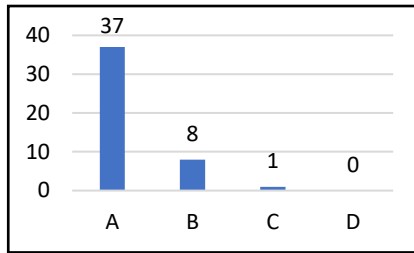


【3】給食について

24. 給食についてお聞きします。お子さんは給食を楽しみにしていますか。

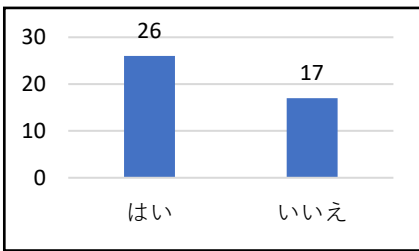


25. ※該当する方のみお答えください。園ではアレルギーの個別対応をしておりますが、アレルギーに対する園の対応は適切であると思われますか。

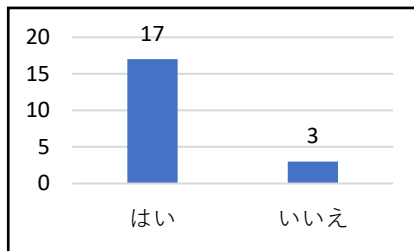


【4】一時預かり・延長保育について

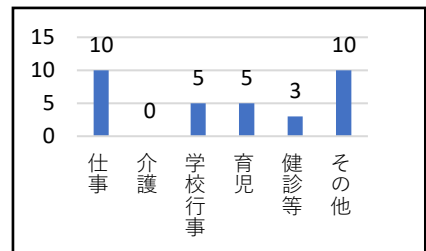
26. 一時預かり保育について(1号認定児の方のみ)お聞きします。一時預かり保育を利用したことがありますか。



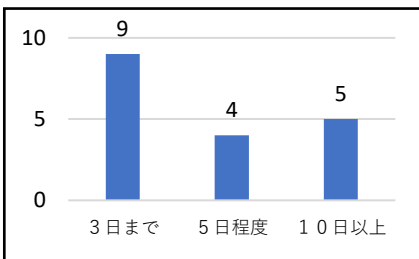
27. 設問26で「はい」と答えた方のみお聞きします。お子さんは「一時預かり保育」の時間を楽しんで過ごしていますか。



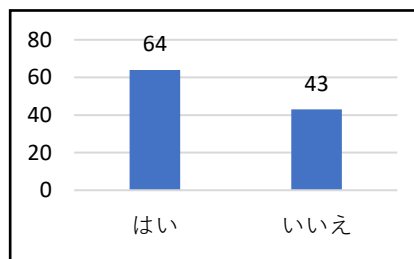
28. 設問26で「はい」と答えた方のみお聞きします。どのような場合に「一時預かり保育」を利用しましたか。(複数選択可)



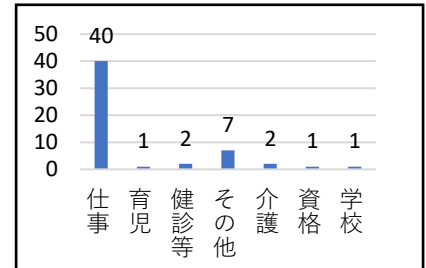
29. 設問26で「はい」と答えた方のみお聞きします。1か月にどのくらい利用されていますか。



30. 延長保育について(2・3号認定児の方のみ)(※保育短時間の方、早朝、最終保育について)お聞きします。延長保育を利用したことがありますか。

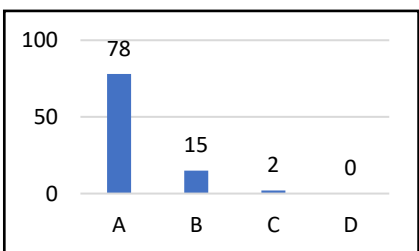


31. ※設問30で「はい」と答えた方のみお聞きします。どのような場合に利用しましたか。(複数選択可)

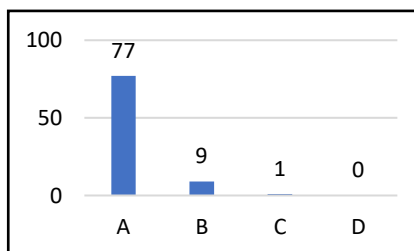


【5】地域で決める学校予算事業について

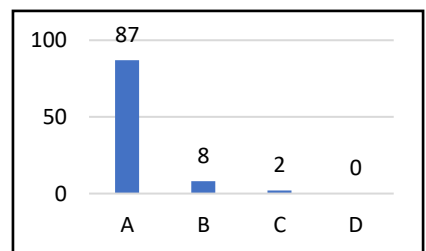
32. 3歳児～5歳児のみ 地域で決める学校予算事業について お子さんは、運動したり体を動かしたりする活動(運動教室・体幹教室・ヨガ教室)に意欲的に取り組んでいたと思われますか。



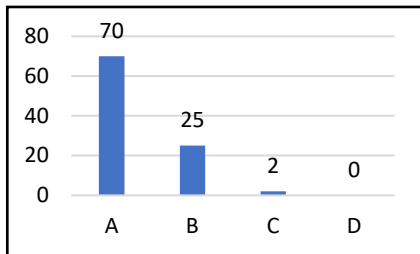
33. 3歳児～5歳児のみ 地域で決める学校予算事業について 絵本の読み聞かせ活動は、豊かな心の育成につながったと思われますか。



34. 3歳児～5歳児のみ 地域で決める学校予算事業について 栽培活動(サツマイモ・玉ねぎの栽培)を通して食に対する興味・関心が高まったと思われますか。



35. 3歳児～5歳児のみ 地域で決める学校予算事業について 地域で決める学校予算事業は、有意義な活動となっていると思われませんか。



【6】その他のご意見と回答

○イベントや保護者への依頼事項がある案内については、見落としや失念もあるので教室の前に貼っておいてほしい。

➡行事等のおしらせについては基本コドモンでの配信とさせていただいています。配信した行事のお知らせについては玄関のお便りのところに掲示スペースを設けたいと思いますので、ご覧ください。

○玄関で子どもたちが靴を履きやすいよう、お迎えの時に保護者が靴を真ん中に脱ぎ捨てるのをやめるよう注意してほしい。

➡靴については子どもたちが出入りしやすいよう保護者の皆様にはご配慮をお願いいたします。

○保護者の駐車場でのマナーや、お迎え時に廊下で園児が走り回っていたり、道路で手をつないでいなかったり、子どもが門の開閉をしている姿など、子どもへの接し方が気になっている。子どもたちの見本とすべき親の姿がより良いものになれば良いと思う。

➡廊下についてはご兄弟のお迎え時には保育室前で待つことや走ると自身のケガや、ぶつかって友達のケガにもつながり危険なことを、各クラスでも子どもたちに伝えていきます。また登降園時には、お子様と手をつないでいただくことや、門の施錠は保護者で行っていただくこと等、園だよりや掲示でお願いをしているところです。地域の方から、道の通行についてはご意見をいただいております。保護者会の駐車場の利用の注意にも記載されています。皆がルールを守ることで子どもたちの安全が守られることにつながります。保護者の皆様もご家庭で、子ども達とお話をしていただく時間を持っていただき、子どもたちの安心・安全につながるようご協力をお願いいたします。

○セキュリティカードで出入りできるなど、不審者対策を徹底してほしい。

➡例年オートロック・防犯カメラについては課に要請をしており、今年度は防犯カメラが設置され、園の防犯対策の強化がされています。園では10:00～15:30の時間帯は門にワイヤー錠を設置しています。また定期的に不審者対策の避難訓練を行っており、園児だけでなく、職員もその都度対応について共通認識しています。引き続き、保護者の皆様の要望を伝えてまいりたいと思います。保護者の皆様も送迎の際には保護者カードを身に付けていただき、不審者対策へのご協力をお願い致します。

○遠足の日の朝、駐車場がかなり混雑していて周辺道路も混雑していた。3～5歳児で行く場所が違うなら日程もずらしてはどうか。

➡今年度については遠足の場所が3歳児から5歳児が同じ場所への遠足となり、車で送迎の保護者の皆さまには大変ご不便とご迷惑をおかけいたしました。バスを利用した遠足の際は、バスの予約の都合上、別日が難しい状況です。今後、目的地に合わせて、出発時間の検討もしていきたいと思っております。

○クラスで育てた野菜を2号認定児のみで収穫するのは可哀想だと思う。長期休み中なら理解できますが、みんなのできる時間、日程で収穫してあげてほしい。

➡栽培した野菜については、家庭への持ち帰りを基本としています。持ち帰りをしていただく際は教育時間での収穫をしていますが、園で調理の際は、衛生管理や調理時間の理由により、教育時間の収穫が難しい状況です。安全な食事の提供のためにご理解・ご協力をお願いいたします。

○コドモンから出欠連絡や連絡事項を送信できるようにしてほしい。欠席をしていたら感染症情報が入ってこないため、リアルタイムでコドモンから配信して欲しい。

➡コドモンでの配信についてご覧いただきありがとうございます。連絡ノート機能や欠席連絡については公立園全園で実施を行っておりません。今後実施の際にはお知らせいたします。また感染症情報については、現在流行している際は玄関に掲示をしてお知らせをしていますが、今後コドモンでの配信も検討してまいりたいと思います。

○保育室に持ち込んでおられるスマートフォンが個人の持ち物であるなら、プライバシー確保の観点から制限してほしい。

➡保育活動中の撮影については各クラスのカメラで撮影をしていますが、遊びの中で、音楽をかける際等、子どもたちのリクエストにすぐに対応できるように保育者の個人のスマートフォンを使用する場合があります。また、災害時の連絡ツールとして、基本全職員が携帯することとしています。スマートフォンの使用については職員間で引き続き、共通理解を図ってまいります。

○生き物の飼育について、生態を理解し、適切な管理をして死なせないようにしてほしい。

➡園での生き物の飼育について、命を大切に思う保護者の皆様の願いとして、私たちも大切に受けとめ、職員もともに日々の世話や環境管理を行いできる限り大切に育てています。生き物の飼育を通して子どもたちが命の大切さや思いやりの気持ちを育むことを大切にしています。餌をあげたり様子を観察したり生き物について調べたりする経験は「小さな命を守る」「世話をする責任」を感じる貴重な学びになります。保護者の皆様のご理解をいただきながら、命の尊さについて考える機会を大切にしていきたいと思っておりますので、ご理解いただきますようよろしくお願いいたします。

○乳児組でもスモッグを使うようにするか、汚れても良い服を置いておいて、絵の具などを使う際は着替えるようにしてほしい。

➡事前に活動をお知らせし、汚れてもよい服を準備していただき、着替えて活動したいと思います。活動によって靴や衣服が汚れることがあります。園では十分に汚れをとるのが難しい場合もありますので、ご理解いただきますようよろしくお願いいたします。

○保護者とのふれあい教室や心の育て方教室など、保護者向けのイベントが園であってもいいなと思いました。

➡参観やクラス懇談会等で保護者の方同士が、語り合う機会が増えては来ていますが、保護者向けの教室は開催していないのが現状です。今後保護者会と共に検討していきたいと思っております。

その他、保育環境や給食等についてもたくさんの感想をいただきました。ありがとうございました。保護者の皆様からのご意見を受けより一層子ども達が安心・安全・快適な環境で過ごせるよう努めてまいりたいと思っております。