

第 4 章

人 口 動 態

第4章 人口動態

1 人口動態統計

人口動態統計は、出生・死亡・死産・婚姻・離婚についての人口動態事象を常時把握するため、統計法に基づく基幹統計として、人口動態調査令により行っている。この調査は、戸籍法及び死産の届出に関する規程による届出から人口動態調査票が作成され、保健所に送付される。保健所では、その内容を点検して県に提出する。調査票は県を経由して厚生労働省に送付され、厚生労働省が月報・年報として結果の公表を行っている。

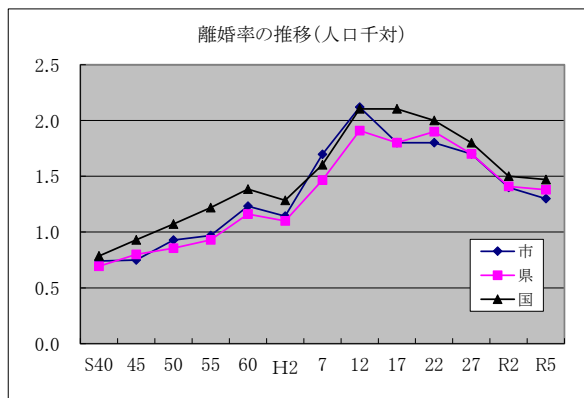
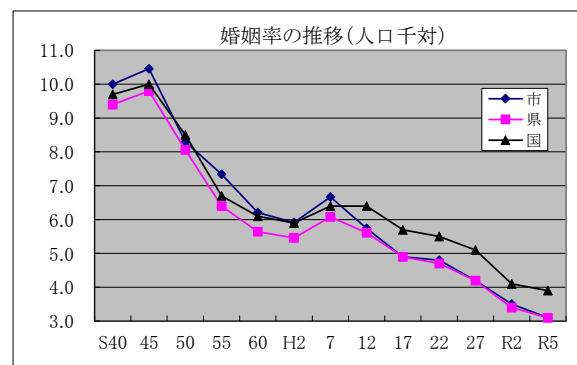
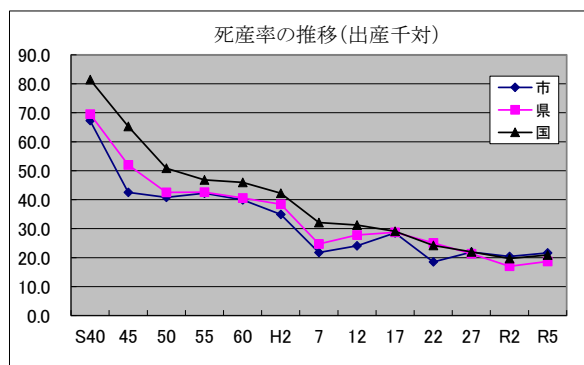
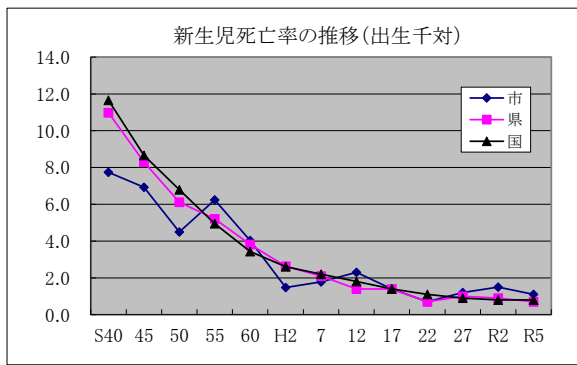
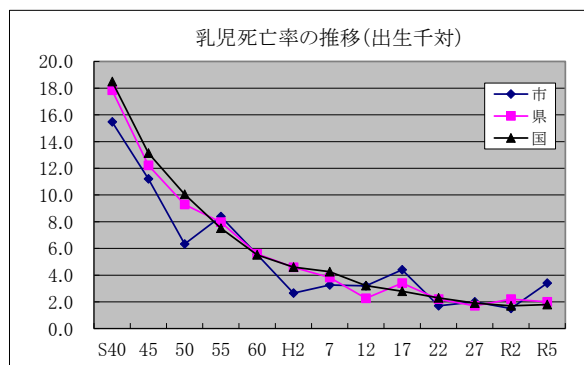
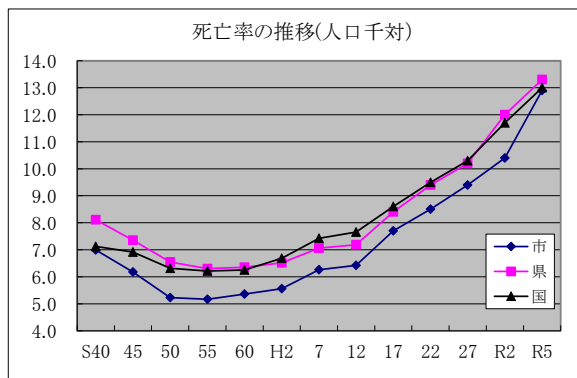
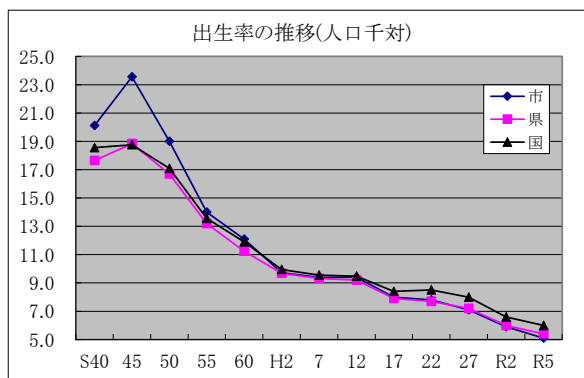
(1) 年次別人口動態実数及び率(人口千対)

区分 年	出 生		死 亡		自然増加		乳児死亡 (再 掲)		新生児死亡 (再 掲)		死産		婚姻		離婚		基準人口
	実数	率	実数	率	実数	率	実数	率	実数	率	実数	率	実数	率	実数	率	10月1日
61	3,995	12.0	1,831	5.5	2,164	6.5	16	4.0	9	2.3	134	32.5	1,916	5.7	402	1.2	333,222
62	3,759	11.1	1,797	5.3	1,962	5.8	23	6.1	18	4.8	97	25.2	1,956	5.8	406	1.2	339,809
63	3,778	11.0	1,880	5.4	1,898	5.5	16	4.2	8	2.1	103	26.5	1,937	5.6	411	1.2	344,970
H元	3,587	10.3	1,828	5.2	1,759	5.0	17	4.7	11	3.1	131	35.2	2,023	5.8	423	1.2	348,835
2	3,399	9.7	1,942	5.6	1,457	4.2	9	2.6	5	1.5	123	34.9	2,065	5.9	399	1.1	349,349
3	3,438	9.8	2,006	5.7	1,432	4.1	13	3.8	8	2.3	107	30.2	2,162	6.1	429	1.2	351,985
4	3,496	9.9	2,111	6.0	1,385	3.9	19	5.4	8	2.3	101	28.1	2,120	6.0	504	1.4	353,726
5	3,437	9.7	2,129	6.0	1,308	3.7	16	4.7	5	1.5	109	30.7	2,261	6.4	478	1.3	355,869
6	3,493	9.8	2,179	6.1	1,314	3.7	16	4.6	11	3.1	91	25.4	2,236	6.3	529	1.5	357,728
7	3,373	9.4	2,250	6.3	1,123	3.1	11	3.3	6	1.8	75	21.8	2,396	6.7	609	1.7	359,218
8	3,534	9.8	2,074	5.7	1,460	4.0	14	4.0	6	1.7	69	19.2	2,244	6.2	567	1.6	361,924
9	3,472	9.6	2,285	6.3	1,187	3.3	10	2.9	6	1.7	88	24.7	2,192	6.0	599	1.7	362,812
10	3,470	9.5	2,325	6.4	1,145	3.1	14	4.0	7	2.0	86	24.2	2,143	5.9	634	1.7	363,768
11	3,292	9.0	2,338	6.4	954	2.6	6	1.8	2	0.6	82	24.3	2,066	5.7	697	1.9	365,383
12	3,443	9.4	2,351	6.4	1,092	3.0	11	3.2	8	2.3	85	24.1	2,101	5.7	776	2.1	366,185
13	3,324	9.1	2,388	6.5	936	2.6	12	3.6	9	2.7	82	24.1	2,067	5.7	796	2.2	365,630
14	3,159	8.7	2,444	6.7	715	2.0	10	3.2	5	1.6	102	31.3	2,002	5.5	826	2.3	365,016
15	3,074	8.4	2,460	6.7	614	1.7	13	4.2	8	2.6	100	31.5	1,944	5.3	772	2.1	365,075
16	2,897	8.0	2,601	7.2	296	0.8	12	4.1	6	2.1	100	33.4	1,773	4.9	751	2.1	363,220
17	2,934	8.0	2,826	7.7	108	0.3	13	4.4	4	1.4	86	28.5	1,811	4.9	660	1.8	367,587
18	2,845	7.7	2,854	7.7	-9	0.0	6	2.1	3	1.1	81	27.7	1,807	4.9	683	1.9	368,989
19	2,875	7.8	2,913	7.9	-38	-0.1	6	2.1	4	1.4	76	25.8	1,803	4.9	679	1.8	367,581
20	2,727	7.4	3,033	8.3	-306	-0.8	6	2.2	1	0.4	82	29.2	1,800	4.9	636	1.7	366,340
21	2,773	7.6	2,992	8.2	-219	-0.6	8	2.9	3	1.1	57	20.1	1,816	5.0	670	1.8	365,470
22	2,858	7.8	3,124	8.5	-266	-0.7	5	1.7	2	0.7	54	18.5	1,773	4.8	662	1.8	366,591
23	2,691	7.4	3,325	9.1	-634	-1.7	2	0.7	1	0.4	75	27.1	1,666	4.6	604	1.7	365,929
24	2,669	7.3	3,395	9.3	-726	-2.0	7	2.6	2	0.7	54	19.8	1,639	4.5	656	1.8	364,498
25	2,632	7.2	3,341	9.2	-709	-2.0	2	0.8	1	0.4	59	21.9	1,658	4.6	563	1.5	363,296
26	2,523	7.0	3,431	9.5	-908	-2.5	10	4.0	6	2.4	44	17.1	1,641	4.5	553	1.5	362,226
27	2,549	7.1	3,409	9.4	-860	-2.4	5	2.0	3	1.2	57	21.9	1,512	4.2	603	1.7	360,793
28	2,448	6.8	3,628	10.1	-1,180	-3.3	6	2.5	4	1.6	46	18.4	1,493	4.2	515	1.4	358,786
29	2,301	6.4	3,662	10.3	-1,361	-3.9	4	1.7	2	0.9	52	21.9	1,399	3.9	514	1.4	356,992
30	2,324	6.6	3,773	10.7	-1,449	-4.1	5	2.2	2	0.9	41	17.3	1,420	4.0	520	1.5	355,622
R元	2,160	6.1	3,692	10.5	-1,532	-4.3	2	0.9	1	0.5	48	21.7	1,372	3.9	515	1.5	352,543
2	2,057	5.9	3,651	10.4	-1,594	-4.5	3	1.5	3	1.5	42	20.0	1,236	3.5	475	1.4	351,389
3	1,992	5.7	4,004	11.4	-2,012	-5.8	4	2.0	3	1.5	36	17.8	1,161	3.3	438	1.3	349,827
4	1,963	5.6	4,513	13.0	-2,550	-7.3	2	1.0	0	0.0	41	20.5	1,097	3.2	434	1.2	347,998
5	1,770	5.1	4,446	12.9	-2,676	-7.7	6	3.4	2	1.1	39	21.6	1,080	3.1	435	1.3	345,497
5県	6,943	5.4	16,972	13.3	-10,029	-7.8	14	2.0	5	0.7	132	18.7	4,019	3.1	1,751	1.4	1,279,344
5国	727,288	6.0	1,576,016	13.0	-848,728	-7.0	1,326	1.8	600	0.8	15,534	20.9	474,741	3.9	183,814	1.5	121,193,394

※令和5年の奈良市基準人口は、住民基本台帳(10月1日現在)の数値

※令和5年の国・県の基準人口は、国(総務省)が発表している人口推計(10月1日現在)

※厚生労働省の調査票情報をもとに奈良市独自で集計



(2) 人口動態月別実数

(令和5年)

区分	出 生 数					死 亡 数			乳児死亡数 (1歳未満) (再掲)			新生児死亡数 (生後28日未満) (再掲)			死 産 数			周産期死亡数			婚姻 件数	離婚 件数
	総数	男	女	2500未満 (再掲)		総数	男	女	総 数	男	女	総 数	男	女	総 数	自然	人工	総 数	妊娠 満22 週以後	早期 新生児		
				男	女																	
総数	1,770	929	841	71	89	4,446	2,240	2,206	6	5	1	2	1	1	39	25	14	10	9	1	1,080	435
1月	136	68	68	7	10	445	237	208	1	1	-	-	-	-	6	6	-	2	2	-	92	37
2月	139	69	70	3	6	400	203	197	-	-	-	-	-	-	1	-	1	-	-	-	95	35
3月	137	73	64	3	7	388	182	206	-	-	-	-	-	-	6	4	2	1	1	-	117	47
4月	142	82	60	8	7	367	187	180	1	1	-	-	-	-	-	-	-	-	-	-	70	44
5月	165	89	76	9	5	316	145	171	-	-	-	-	-	-	7	3	4	-	-	-	103	38
6月	139	77	62	7	4	328	158	170	1	1	-	1	1	-	2	1	1	1	1	-	89	34
7月	164	88	76	2	12	336	175	161	-	-	-	-	-	-	3	3	-	1	1	-	64	40
8月	155	77	78	6	4	334	176	158	1	1	-	-	-	-	5	4	1	1	1	-	100	38
9月	157	76	81	5	13	368	200	168	1	-	1	1	-	1	2	2	-	3	2	1	84	34
10月	149	80	69	9	5	374	186	188	-	-	-	-	-	-	2	1	1	-	-	-	74	26
11月	141	68	73	5	10	372	177	195	1	1	-	-	-	-	2	-	2	-	-	-	125	26
12月	146	82	64	7	6	418	214	204	-	-	-	-	-	-	3	1	2	1	1	-	67	36

比率算出方法

$$\text{出生率} \cdot \text{死亡率} \cdot \text{自然増加率} \cdot \text{婚姻率} \cdot \text{離婚率} = \frac{\text{年間事件数}}{\text{10月1日現在人口}} \times 1,000$$

$$\text{乳児死亡率} \cdot \text{新生児死亡率} = \frac{\text{年間事件数}}{\text{年間の出生数}} \times 1,000$$

$$\text{死産率} = \frac{\text{年間事件数}}{\text{年間出産数(出生数+死産数)}} \times 1,000$$

$$\text{周産期死亡率} = \frac{\text{妊娠満22週以後の死産数} + \text{生後1週未満新生児死亡数}}{\text{出生数} + \text{妊娠満22週以後の死産数}} \times 1,000$$

用語の解説

乳児死亡:生後1年未満の死亡

新生児死亡:生後4週未満の死亡

早期新生児死亡:生後1週未満の死亡

死産:妊娠満12週以後の死児の出産

周産期死亡:妊娠満22週以後の死産に早期新生児死亡を加えたもの

(3) 出生

① 出産の施設・立会者別

(令和5年)

総数	施設別					立会者別		
	病院	診療所	助産所	自宅	その他	医師	助産師	その他
1,770	677	1,067	24	2	—	1,435	334	1

② 母の年齢（5歳階級）・子の体重

(令和5年)

区分	総数	15歳未満	15～19歳	20～24歳	25～29歳	30～34歳	35～39歳	40～44歳	45～49歳	50歳以上	不詳
1000g未満	3	—	—	—	1	—	2	—	—	—	—
1000～1499g	6	—	—	1	—	3	—	2	—	—	—
1500～1999g	26	—	1	1	4	8	11	1	—	—	—
2000～2499g	125	—	—	7	32	52	27	7	—	—	—
2500～2999g	652	—	—	32	173	234	162	47	4	—	—
3000～3499g	736	—	1	42	150	306	184	49	4	—	—
3500～3999g	207	—	—	11	51	78	56	10	1	—	—
4000～4499g	14	—	—	2	3	8	1	—	—	—	—
4500g以上	1	—	—	—	—	1	—	—	—	—	—
不詳	—	—	—	—	—	—	—	—	—	—	—
計	1,770	—	2	96	414	690	443	116	9	—	—

③ 母の年齢（5歳階級）・出産順位

(令和5年)

区分	総数	15歳未満	15～19歳	20～24歳	25～29歳	30～34歳	35～39歳	40～44歳	45～49歳	50歳以上	不詳
1児	780	—	2	70	255	280	129	40	4	—	—
2児	706	—	—	23	133	309	197	42	2	—	—
3児	215	—	—	3	22	82	84	24	—	—	—
4児	52	—	—	—	4	14	24	8	2	—	—
5児	11	—	—	—	—	5	5	—	1	—	—
6児	4	—	—	—	—	—	4	—	—	—	—
7児	2	—	—	—	—	—	—	2	—	—	—
8児以上	—	—	—	—	—	—	—	—	—	—	—
計	1,770	—	2	96	414	690	443	116	9	—	—

④ 子の体重・妊娠週数

(令和5年)

区 分	総数	1000g未満	1000～1499g	1500～1999g	2000～2499g	2500～2999g	3000～3499g	3500～3999g	4000～4499g	4500g以上	不詳
20 週未満	—	—	—	—	—	—	—	—	—	—	—
20～23 週	1	1	—	—	—	—	—	—	—	—	—
24～27 週	2	2	—	—	—	—	—	—	—	—	—
28～31 週	4	—	3	1	—	—	—	—	—	—	—
32～35 週	31	—	2	15	10	4	—	—	—	—	—
36～39 週	1,590	—	1	10	115	613	669	172	10	—	—
40 週以上	142	—	—	—	—	35	67	35	4	1	—
不詳	—	—	—	—	—	—	—	—	—	—	—
男	929	2	1	13	55	296	423	129	9	1	—
女	841	1	5	13	70	356	313	78	5	—	—
計	1,770	3	6	26	125	652	736	207	14	1	—

⑤ 合計特殊出生率の推移

合計特殊出生率とは、15 歳から 49 歳までの女性の年齢別出生率を合計したもので、1 人の女性が仮にその年次の年齢別出生率で一生の間に生むとしたときの平均子ども数

区分	平 24	平 25	平 26	平 27	平 28	平 29	平 30	令 元	令 2	令 3	令 4	令 5
奈良市	1.23	1.26	1.25	1.29	1.28	1.23	1.28	1.23	1.20	1.19	1.20	1.10
奈良県	1.32	1.31	1.27	1.38	1.36	1.33	1.37	1.31	1.28	1.30	1.25	1.21
全 国	1.41	1.43	1.42	1.45	1.44	1.43	1.42	1.36	1.33	1.30	1.26	1.20

$$* \text{合計特殊出生率} = \frac{15 \sim 19 \text{ 歳の母の出生数}}{15 \sim 19 \text{ 歳の女性の人口}} \times 5 + \dots + \frac{45 \sim 49 \text{ 歳の母の出生数}}{45 \sim 49 \text{ 歳の女性の人口}} \times 5$$

(4) 死亡

① 性別・年齢階級別

(令和5年)

区 分	総 数	0 ～ 4 歳	5 ～ 9 歳	10 ～ 14 歳	15 ～ 19 歳	20 ～ 24 歳	25 ～ 29 歳	30 ～ 34 歳	35 ～ 39 歳	40 ～ 44 歳	45 ～ 49 歳	50 ～ 54 歳	55 ～ 59 歳	60 ～ 64 歳	65 ～ 69 歳	70 ～ 74 歳	75 ～ 79 歳	80 ～ 84 歳	85 ～ 89 歳	90 ～ 94 歳	95 ～ 99 歳	100 歳 以上	不詳
総数	4,446	6	1	2	7	2	1	6	10	20	44	58	53	101	139	340	489	729	924	932	457	125	—
男	2,240	5	1	2	4	1	—	4	6	11	25	34	32	67	87	217	308	421	505	365	130	15	—
女	2,206	1	—	—	3	1	1	2	4	9	19	24	21	34	52	123	181	308	419	567	327	110	—

/

②死因(簡単分類)・年齢階級別

死因分類は、第10回修正国際疾病、障害及び死因統計分類(ICD-10)による。

死因別 \ 年齢階級		総 数	1 歳 未 満	1 歳	2 歳	3 歳	4 歳	0 ～ 4 歳	5 ～ 9 歳	10 ～ 14 歳	15 ～ 19 歳
総 数		計 4,446	6	-	-	-	-	6	1	2	7
		男 2,240	5	-	-	-	-	5	1	2	4
		女 2,206	1	-	-	-	-	1	-	-	3
01000	感染症及び寄生虫症	男 34 女 35	-	-	-	-	-	-	-	-	-
01100	腸管感染症	男 5 女 2	-	-	-	-	-	-	-	-	-
		男 4 女 4	-	-	-	-	-	-	-	-	-
01200	結核	男 4 女 4	-	-	-	-	-	-	-	-	-
		男 4 女 4	-	-	-	-	-	-	-	-	-
	01201 呼吸器結核	男 4 女 4	-	-	-	-	-	-	-	-	-
		男 4 女 4	-	-	-	-	-	-	-	-	-
	01202 その他の結核	男 - 女 -	-	-	-	-	-	-	-	-	-
		男 - 女 -	-	-	-	-	-	-	-	-	-
01300	敗血症	男 10 女 8	-	-	-	-	-	-	-	-	-
		男 1 女 3	-	-	-	-	-	-	-	-	-
01400	ウイルス肝炎	男 1 女 3	-	-	-	-	-	-	-	-	-
		男 1 女 2	-	-	-	-	-	-	-	-	-
	01401 B型ウイルス肝炎	男 1 女 2	-	-	-	-	-	-	-	-	-
		男 - 女 1	-	-	-	-	-	-	-	-	-
	01402 C型ウイルス肝炎	男 - 女 1	-	-	-	-	-	-	-	-	-
		男 - 女 -	-	-	-	-	-	-	-	-	-
	01403 その他のウイルス肝炎	男 - 女 -	-	-	-	-	-	-	-	-	-
		男 - 女 -	-	-	-	-	-	-	-	-	-
01500	ヒト免疫不全ウイルス(HIV) 病	男 - 女 -	-	-	-	-	-	-	-	-	-
		男 - 女 -	-	-	-	-	-	-	-	-	-
01600	その他の感染症及び寄生虫症	男 14 女 18	-	-	-	-	-	-	-	-	-
		男 14 女 18	-	-	-	-	-	-	-	-	-
02000	新生物	男 664 女 479	-	-	-	-	-	-	1	-	-
02100	悪性新生物	男 648 女 463	-	-	-	-	-	-	1	-	-
		男 648 女 463	-	-	-	-	-	-	-	-	-
02101	口唇、口腔及び咽頭の悪性新生物	男 15 女 12	-	-	-	-	-	-	-	-	-
		男 12 女 12	-	-	-	-	-	-	-	-	-
02102	食道の悪性新生物	男 29 女 4	-	-	-	-	-	-	-	-	-
		男 4 女 4	-	-	-	-	-	-	-	-	-
02103	胃の悪性新生物	男 87 女 30	-	-	-	-	-	-	-	-	-
		男 30 女 30	-	-	-	-	-	-	-	-	-
02104	結腸の悪性新生物	男 54 女 56	-	-	-	-	-	-	-	-	-
		男 56 女 56	-	-	-	-	-	-	-	-	-
02105	直腸S状結腸移行部及び直腸の悪性新生物	男 26 女 11	-	-	-	-	-	-	-	-	-
		男 11 女 11	-	-	-	-	-	-	-	-	-
02106	肝及び肝内胆管の悪性新生物	男 43 女 19	-	-	-	-	-	-	-	-	-
		男 19 女 19	-	-	-	-	-	-	-	-	-
02107	胆のう及びその他の胆道の悪性新生物	男 27 女 24	-	-	-	-	-	-	-	-	-
		男 24 女 24	-	-	-	-	-	-	-	-	-
02108	膵の悪性新生物	男 63 女 62	-	-	-	-	-	-	-	-	-
		男 62 女 62	-	-	-	-	-	-	-	-	-
02109	喉頭の悪性新生物	男 3 女 -	-	-	-	-	-	-	-	-	-
		男 - 女 -	-	-	-	-	-	-	-	-	-
02110	気管、気管支及び肺の悪性新生物	男 140 女 86	-	-	-	-	-	-	-	-	-
		男 86 女 86	-	-	-	-	-	-	-	-	-
02111	皮膚の悪性新生物	男 - 女 3	-	-	-	-	-	-	-	-	-
		男 3 女 3	-	-	-	-	-	-	-	-	-

(令和5年)

20 （ 24 歳	25 （ 29 歳	30 （ 34 歳	35 （ 39 歳	40 （ 44 歳	45 （ 49 歳	50 （ 54 歳	55 （ 59 歳	60 （ 64 歳	65 （ 69 歳	70 （ 74 歳	75 （ 79 歳	80 （ 84 歳	85 （ 89 歳	90 （ 94 歳	95 （ 99 歳	100 歳 以上	不 詳
2	1	6	10	20	44	58	53	101	139	340	489	729	924	932	457	125	-
1	-	4	6	11	25	34	32	67	87	217	308	421	505	365	130	15	-
1	1	2	4	9	19	24	21	34	52	123	181	308	419	567	327	110	-
-	-	-	-	-	-	1	-	-	-	2	3	9	9	7	3	-	-
-	-	-	-	-	-	-	-	-	1	3	5	7	8	6	5	-	-
-	-	-	-	-	-	-	-	-	-	-	-	2	2	1	-	-	-
-	-	-	-	-	-	-	-	-	-	-	-	-	-	1	1	-	-
-	-	-	-	-	-	-	-	-	-	-	-	1	3	-	-	-	-
-	-	-	-	-	-	-	-	-	-	-	-	-	-	1	3	-	-
-	-	-	-	-	-	-	-	-	-	-	-	1	3	-	-	-	-
-	-	-	-	-	-	-	-	-	-	-	-	-	-	-	1	3	-
-	-	-	-	-	-	-	-	-	-	-	-	-	-	-	-	-	-
-	-	-	-	-	-	-	-	-	-	-	-	-	-	-	-	-	-
-	-	-	-	-	-	1	-	-	-	-	-	3	2	2	2	-	-
-	-	-	-	-	-	-	-	-	-	-	2	1	3	1	1	-	-
-	-	-	-	-	-	-	-	-	-	1	-	-	-	-	-	-	-
-	-	-	-	-	-	-	-	-	-	-	-	1	1	1	-	-	-
-	-	-	-	-	-	-	-	-	-	1	-	-	-	-	-	-	-
-	-	-	-	-	-	-	-	-	-	-	-	-	-	-	-	-	-
-	-	-	-	-	-	-	-	-	-	-	-	-	-	-	-	-	-
-	-	-	-	-	-	-	-	-	-	-	-	-	-	-	-	-	-
-	-	-	-	-	-	-	-	-	-	-	-	-	-	-	-	-	-
-	-	-	-	-	-	-	-	-	-	-	-	-	-	-	-	-	-
-	-	-	-	-	-	-	-	-	-	-	-	-	-	-	-	-	-
-	-	-	-	-	-	-	-	-	-	-	-	-	-	-	-	-	-
-	-	-	-	-	-	-	-	-	-	-	-	-	-	-	-	-	-
-	-	-	-	-	-	-	-	-	-	-	-	-	-	-	-	-	-
-	-	-	-	-	-	-	-	-	-	-	-	-	-	-	-	-	-
-	-	-	-	-	-	-	-	-	-	-	-	-	-	-	-	-	-
-	-	-	-	-	-	-	-	-	-	-	-	-	-	-	-	-	-
-	-	-	-	-	-	-	-	-	-	-	-	-	-	-	-	-	-
-	-	-	-	-	-	-	-	-	-	-	-	-	-	-	-	-	-
-	-	-	-	-	-	-	-	-	-	-	-	-	-	-	-	-	-
-	-	-	-	-	-	-	-	-	-	-	-	-	-	-	-	-	-
-	-	-	-	-	-	-	-	-	-	-	-	-	-	-	-	-	-
-	-	-	-	-	-	-	-	-	-	-	-	-	-	-	-	-	-
-	-	-	-	-	-	-	-	-	-	-	-	-	-	-	-	-	-
-	-	-	-	-	-	-	-	-	-	-	-	-	-	-	-	-	-
-	-	-	-	-	-	-	-	-	-	-	-	-	-	-	-	-	-
-	-	-	-	-	-	-	-	-	-	-	-	-	-	-	-	-	-
-	-	-	-	-	-	-	-	-	-	-	-	-	-	-	-	-	-
-	-	-	-	-	-	-	-	-	-	-	-	-	-	-	-	-	-
-	-	-	-	-	-	-	-	-	-	-	-	-	-	-	-	-	-
-	-	-	-	-	-	-	-	-	-	-	-	-	-	-	-	-	-
-	-	-	-	-	-	-	-	-	-	-	-	-	-	-	-	-	-
-	-	-	-	-	-	-	-	-	-	-	-	-	-	-	-	-	-
-	-	-	-	-	-	-	-	-	-	-	-	-	-	-	-	-	-
-	-	-	-	-	-	-	-	-	-	-	-	-	-	-	-	-	-
-	-	-	-	-	-	-	-	-	-	-	-	-	-	-	-	-	-
-	-	-	-	-	-	-	-	-	-	-	-	-	-	-	-	-	-
-	-	-	-	-	-	-	-	-	-	-	-	-	-	-	-	-	-
-	-	-	-	-	-	-	-	-	-	-	-	-	-	-	-	-	-
-	-	-	-	-	-	-	-	-	-	-	-	-	-	-	-	-	-
-	-	-	-	-	-	-	-	-	-	-	-	-	-	-	-	-	-
-	-	-	-	-	-	-	-	-	-	-	-	-	-	-	-	-	-
-	-	-	-	-	-	-	-	-	-	-	-	-	-	-	-	-	-
-	-	-	-	-	-	-	-	-	-	-	-	-	-	-	-	-	-
-	-	-	-	-	-	-	-	-	-	-	-	-	-	-	-	-	-
-	-	-	-	-	-	-	-	-	-	-	-	-	-	-	-	-	-
-	-	-	-	-	-	-	-	-	-	-	-	-	-	-	-	-	-
-	-	-	-	-	-	-	-	-	-	-	-	-	-	-	-	-	-
-	-	-	-	-	-	-	-	-	-	-	-	-	-	-	-	-	-
-	-	-	-	-	-	-	-	-	-	-	-	-	-	-	-	-	-
-	-	-	-	-	-	-	-	-	-	-	-	-	-	-	-	-	-
-	-	-	-	-	-	-	-	-	-	-	-	-	-	-	-	-	-
-	-	-	-	-	-	-	-	-	-	-	-	-	-	-	-	-	-
-	-	-	-	-	-	-	-	-	-	-	-	-	-	-	-	-	-
-	-	-	-	-	-	-	-	-	-	-	-	-	-	-	-	-	-
-	-	-	-	-	-	-	-	-	-	-	-	-	-	-	-	-	-
-	-	-	-	-	-	-	-	-	-	-	-	-	-	-	-	-	-
-	-	-	-	-	-	-	-	-	-	-	-	-	-	-	-	-	-
-	-	-	-	-	-	-	-	-	-	-	-	-	-	-	-	-	-
-	-	-	-	-	-	-	-	-	-	-	-	-	-	-	-	-	-
-	-	-	-	-	-	-	-	-	-	-	-	-	-	-	-	-	-
-	-	-	-	-	-	-	-	-	-	-	-	-	-	-	-	-	-
-	-	-	-	-	-	-	-	-	-	-	-	-	-	-	-	-	-
-	-	-	-	-	-	-	-	-	-	-	-	-	-	-	-	-	-
-	-	-	-	-	-	-	-	-	-	-	-	-	-	-	-	-	-
-	-	-	-	-	-	-	-	-	-	-	-	-	-	-	-	-	-
-	-	-	-	-	-	-	-	-	-	-	-	-	-	-			

年齢階級 死因別			総 数	1 歳 未 満	1 歳	2 歳	3 歳	4 歳	0 ～ 4 歳	5 ～ 9 歳	10 ～ 14 歳	15 ～ 19 歳
	02112	乳房の悪性新生物	男 女	- 36	- -	- -	- -	- -	- -	- -	- -	- -
	02113	子宮の悪性新生物	男 女	- 18	- -	- -	- -	- -	- -	- -	- -	- -
	02114	卵巣の悪性新生物	男 女	- 11	- -	- -	- -	- -	- -	- -	- -	- -
	02115	前立腺の悪性新生物	男 女	42 -	- -	- -	- -	- -	- -	- -	- -	- -
	02116	膀胱の悪性新生物	男 女	15 8	- -	- -	- -	- -	- -	- -	- -	- -
	02117	中枢神経系の悪性新生物	男 女	3 3	- -	- -	- -	- -	- -	1 -	- -	- -
	02118	悪性リンパ腫	男 女	26 21	- -	- -	- -	- -	- -	- -	- -	- -
	02119	白血病	男 女	20 9	- -	- -	- -	- -	- -	- -	- -	- -
	02120	その他のリンパ組織、造血組織 及び関連組織の悪性新生物	男 女	3 5	- -	- -	- -	- -	- -	- -	- -	- -
	02121	その他の悪性新生物	男 女	52 45	- -	- -	- -	- -	- -	- -	- -	- -
02200	その他の新生物		男 女	16 16	- -	- -	- -	- -	- -	- -	- -	- -
	02201	中枢神経系のその他の新生物	男 女	4 4	- -	- -	- -	- -	- -	- -	- -	- -
	02202	中枢神経系を除くその他の新生物	男 女	12 12	- -	- -	- -	- -	- -	- -	- -	- -
03000	血液及び造血器の疾患並びに免疫機 構の障害		男 女	8 5	- -	- -	- -	- -	- -	- -	- -	- -
	03100	貧血	男 女	3 1	- -	- -	- -	- -	- -	- -	- -	- -
	03200	その他の血液及び造血器の疾患並 びに免疫機構の障害	男 女	5 4	- -	- -	- -	- -	- -	- -	- -	- -
04000	内分泌、栄養及び代謝疾患		男 女	42 32	- -	- -	- -	- -	- -	- -	1 -	- -
	04100	糖尿病	男 女	24 15	- -	- -	- -	- -	- -	- -	- -	- -
	04200	その他の内分泌、栄養及び代謝疾 患	男 女	18 17	- -	- -	- -	- -	- -	- -	1 -	- -
05000	精神及び行動の障害		男 女	43 57	- -	- -	- -	- -	- -	- -	- -	- -
	05100	血管性及び詳細不明の認知症	男 女	36 51	- -	- -	- -	- -	- -	- -	- -	- -
	05200	その他の精神及び行動の障害	男 女	7 6	- -	- -	- -	- -	- -	- -	- -	- -
06000	神経系の疾患		男 女	87 104	1 -	- -	- -	- -	1 -	- -	- -	1 1
	06100	髄膜炎	男 女	1 -	- -	- -	- -	- -	- -	- -	- -	- -
	06200	脊髄性筋萎縮症及び関連症候群	男 女	2 3	- -	- -	- -	- -	- -	- -	- -	- -
	06300	パーキンソン病	男 女	32 29	- -	- -	- -	- -	- -	- -	- -	- -
	06400	アルツハイマー病	男 女	15 41	- -	- -	- -	- -	- -	- -	- -	- -
	06500	その他の神経系の疾患	男 女	37 31	1 -	- -	- -	- -	1 -	- -	- -	1 1

年齢階級 死因別		総 数	1 歳 未 満	1 歳	2 歳	3 歳	4 歳	0 ～ 4 歳	5 ～ 9 歳	10 ～ 14 歳	15 ～ 19 歳
07000	眼及び付属器の疾患	男 ー 女 ー	ー	ー	ー	ー	ー	ー	ー	ー	ー
08000	耳及び乳様突起の疾患	男 ー 女 ー	ー	ー	ー	ー	ー	ー	ー	ー	ー
09000	循環器系の疾患	男 516 女 604	ー	ー	ー	ー	ー	ー	ー	ー	ー
	09100 高血圧性疾患	男 24 女 30	ー	ー	ー	ー	ー	ー	ー	ー	ー
	09101 高血圧性心疾患及び心腎疾患	男 3 女 9	ー	ー	ー	ー	ー	ー	ー	ー	ー
	09102 その他の高血圧性疾患	男 21 女 21	ー	ー	ー	ー	ー	ー	ー	ー	ー
	09200 心疾患(高血圧性を除く)	男 345 女 403	ー	ー	ー	ー	ー	ー	ー	ー	ー
	09201 慢性リウマチ性心疾患	男 1 女 3	ー	ー	ー	ー	ー	ー	ー	ー	ー
	09202 急性心筋梗塞	男 31 女 22	ー	ー	ー	ー	ー	ー	ー	ー	ー
	09203 その他の虚血性心疾患	男 28 女 25	ー	ー	ー	ー	ー	ー	ー	ー	ー
	09204 慢性非リウマチ性心内膜疾患	男 13 女 17	ー	ー	ー	ー	ー	ー	ー	ー	ー
	09205 心筋症	男 11 女 3	ー	ー	ー	ー	ー	ー	ー	ー	ー
	09206 不整脈及び伝導障害	男 92 女 103	ー	ー	ー	ー	ー	ー	ー	ー	ー
	09207 心不全	男 106 女 168	ー	ー	ー	ー	ー	ー	ー	ー	ー
	09208 その他の心疾患	男 63 女 62	ー	ー	ー	ー	ー	ー	ー	ー	ー
	09300 脳血管疾患	男 125 女 135	ー	ー	ー	ー	ー	ー	ー	ー	ー
	09301 くも膜下出血	男 9 女 17	ー	ー	ー	ー	ー	ー	ー	ー	ー
	09302 脳内出血	男 47 女 34	ー	ー	ー	ー	ー	ー	ー	ー	ー
	09303 脳梗塞	男 69 女 82	ー	ー	ー	ー	ー	ー	ー	ー	ー
	09304 その他の脳血管疾患	男 ー 女 2	ー	ー	ー	ー	ー	ー	ー	ー	ー
	09400 大動脈瘤及び解離	男 18 女 23	ー	ー	ー	ー	ー	ー	ー	ー	ー
	09500 その他の循環器系の疾患	男 4 女 13	ー	ー	ー	ー	ー	ー	ー	ー	ー
10000	呼吸器系の疾患	男 346 女 212	1	ー	ー	ー	ー	1	ー	ー	ー
	10100 インフルエンザ	男 2 女 ー	ー	ー	ー	ー	ー	ー	ー	ー	ー
	10200 肺炎	男 122 女 79	ー	ー	ー	ー	ー	ー	ー	ー	ー
	10300 急性気管支炎	男 ー 女 ー	ー	ー	ー	ー	ー	ー	ー	ー	ー
	10400 慢性閉塞性肺疾患	男 46 女 9	ー	ー	ー	ー	ー	ー	ー	ー	ー
	10500 喘息	男 2 女 4	ー	ー	ー	ー	ー	ー	ー	ー	ー

2 0 2 4 歳	2 5 2 9 歳	3 0 3 4 歳	3 5 3 9 歳	4 0 4 4 歳	4 5 4 9 歳	5 0 5 4 歳	5 5 5 9 歳	6 0 6 4 歳	6 5 6 9 歳	7 0 7 4 歳	7 5 7 9 歳	8 0 8 4 歳	8 5 8 9 歳	9 0 9 4 歳	9 5 9 9 歳	1 0 0 歳 以上	不 詳
-	-	-	-	-	-	-	-	-	-	-	-	-	-	-	-	-	-
-	-	-	-	-	-	-	-	-	-	-	-	-	-	-	-	-	-
-	-	-	-	-	-	-	-	-	-	-	-	-	-	-	-	-	-
-	-	-	1	3	6	9	9	16	16	61	58	99	123	86	26	3	-
-	-	-	-	2	3	2	4	5	8	29	59	85	120	159	100	28	-
-	-	-	-	-	-	-	-	1	2	3	4	2	5	7	-	-	-
-	-	-	-	-	-	-	-	-	1	2	3	3	3	11	5	2	-
-	-	-	-	-	-	-	-	-	-	1	1	-	-	1	-	-	-
-	-	-	-	-	-	-	-	-	-	1	-	-	-	4	4	-	-
-	-	-	-	-	-	-	-	1	2	2	3	2	5	6	-	-	-
-	-	-	-	-	-	-	-	-	1	1	3	3	3	7	1	2	-
-	-	-	-	1	3	8	8	8	10	41	32	65	84	62	20	3	-
-	-	-	-	1	3	2	4	3	5	20	40	50	87	103	68	17	-
-	-	-	-	-	-	-	-	-	-	-	-	-	-	-	1	-	-
-	-	-	-	-	-	-	-	-	-	-	-	1	-	2	-	-	-
-	-	-	-	-	-	1	1	1	1	2	6	6	9	2	2	-	-
-	-	-	-	-	-	-	-	-	-	3	2	3	3	6	3	2	-
-	-	-	-	-	1	-	1	-	2	4	4	6	6	4	1	-	-
-	-	-	-	-	-	-	-	-	-	-	3	2	4	8	6	1	-
-	-	-	-	-	1	-	-	-	-	-	-	2	5	4	1	-	-
-	-	-	-	-	-	-	-	-	-	-	3	2	5	4	3	-	-
-	-	-	-	-	1	-	1	1	-	2	-	2	2	1	1	-	-
-	-	-	-	-	-	-	-	-	-	-	-	1	-	1	1	-	-
-	-	-	-	1	1	2	2	2	2	15	7	18	20	18	4	-	-
-	-	-	-	1	1	-	1	1	2	4	15	13	26	23	12	4	-
-	-	-	-	-	-	-	-	-	1	4	8	21	36	24	9	3	-
-	-	-	-	-	1	-	1	-	2	7	6	14	40	47	40	10	-
-	-	-	-	-	-	5	3	4	4	14	7	10	6	9	1	-	-
-	-	-	-	-	-	2	2	2	1	6	11	14	9	12	3	-	-
-	-	-	1	1	3	-	1	6	3	14	18	29	29	16	4	-	-
-	-	-	-	1	-	-	-	2	2	6	10	26	25	34	22	7	-
-	-	-	-	-	-	-	-	3	-	-	3	2	1	-	-	-	-
-	-	-	-	-	-	-	-	2	2	1	2	3	3	3	1	-	-
-	-	-	1	1	3	-	-	3	2	6	5	14	8	3	1	-	-
-	-	-	-	1	-	-	-	-	-	3	3	10	7	5	4	1	-
-	-	-	-	-	-	-	1	-	1	8	10	13	20	13	3	-	-
-	-	-	-	-	-	-	-	-	-	2	5	13	14	26	16	6	-
-	-	-	-	-	-	-	-	-	-	-	-	-	-	-	-	-	-
-	-	-	-	-	-	-	-	-	-	-	-	-	1	-	1	-	-
-	-	-	-	-	-	-	-	1	-	3	4	3	4	1	2	-	-
-	-	-	-	-	-	-	-	-	-	1	4	4	4	6	2	2	-
-	-	-	-	1	-	1	-	-	1	-	-	-	1	-	-	-	-
-	-	-	-	-	-	-	-	-	-	-	2	2	1	5	3	-	-
-	-	-	-	-	-	-	-	2	5	22	35	72	94	82	32	1	-
-	-	-	-	-	1	1	-	1	1	14	12	30	43	69	32	8	-
-	-	-	-	-	-	-	-	-	1	-	-	-	-	1	-	-	-
-	-	-	-	-	-	-	-	-	-	-	-	-	-	-	-	-	-
-	-	-	-	-	1	-	-	-	1	10	9	20	31	42	9	-	-
-	-	-	-	-	-	-	-	-	-	2	5	8	20	28	14	1	-
-	-	-	-	-	-	-	-	-	-	-	-	-	-	-	-	-	-
-	-	-	-	-	-	-	-	-	-	-	-	-	-	-	-	-	-
-	-	-	-	-	-	-	-	-	1	6	8	9	12	6	4	-	-
-	-	-	-	-	-	-	-	-	-	2	1	2	1	1	2	-	-
-	-	-	-	-	-	-	-	-	-	1	-	-	1	-	-	-	-
-	-	-	-	-	-	-	-	-	-	1	-	1	-	2	-	-	-

年齢階級 死因別			総 数	1 歳 未 満	1 歳	2 歳	3 歳	4 歳	0 ～ 4 歳	5 ～ 9 歳	10 ～ 14 歳	15 ～ 19 歳
10600	その他の呼吸器系の疾患		男 174 女 120	1 -	- -	- -	- -	- -	1 -	- -	- -	- -
	10601	誤嚥性肺炎	男 94 女 65	- -	- -	- -	- -	- -	- -	- -	- -	- -
	10602	間質性肺疾患	男 53 女 36	- -	- -	- -	- -	- -	- -	- -	- -	- -
	10603	その他の呼吸器系の疾患	男 27 女 19	1 -	- -	- -	- -	- -	1 -	- -	- -	- -
11000	消化器系の疾患		男 76 女 56	- -	- -	- -	- -	- -	- -	- -	1 -	- -
	11100	胃潰瘍及び十二指腸潰瘍	男 3 女 5	- -	- -	- -	- -	- -	- -	- -	- -	- -
	11200	ヘルニア及び腸閉塞	男 13 女 9	- -	- -	- -	- -	- -	- -	- -	- -	- -
	11300	肝疾患	男 25 女 15	- -	- -	- -	- -	- -	- -	- -	- -	- -
	11301	肝硬変(アルコール性を除く)	男 9 女 7	- -	- -	- -	- -	- -	- -	- -	- -	- -
	11302	その他の肝疾患	男 16 女 8	- -	- -	- -	- -	- -	- -	- -	- -	- -
	11400	その他の消化器系の疾患	男 35 女 27	- -	- -	- -	- -	- -	- -	- -	1 -	- -
12000	皮膚及び皮下組織の疾患		男 4 女 10	- -	- -	- -	- -	- -	- -	- -	- -	- -
13000	筋骨格系及び結合組織の疾患		男 15 女 14	- -	- -	- -	- -	- -	- -	- -	- -	- -
14000	尿路性器系の疾患		男 69 女 77	- -	- -	- -	- -	- -	- -	- -	- -	- -
	14100	糸球体疾患及び腎尿細管間質性疾患	男 9 女 9	- -	- -	- -	- -	- -	- -	- -	- -	- -
	14200	腎不全	男 49 女 43	- -	- -	- -	- -	- -	- -	- -	- -	- -
	14201	急性腎不全	男 8 女 4	- -	- -	- -	- -	- -	- -	- -	- -	- -
	14202	慢性腎不全	男 35 女 28	- -	- -	- -	- -	- -	- -	- -	- -	- -
	14203	詳細不明の腎不全	男 6 女 11	- -	- -	- -	- -	- -	- -	- -	- -	- -
	14300	その他の尿路性器系の疾患	男 11 女 25	- -	- -	- -	- -	- -	- -	- -	- -	- -
15000	妊娠、分娩及び産じょく		男 - 女 -	- -	- -	- -	- -	- -	- -	- -	- -	- -
16000	周産期に発生した病態		男 1 女 -	1 -	- -	- -	- -	- -	1 -	- -	- -	- -
	16100	妊娠期間及び胎児発育に関連する障害	男 - 女 -	- -	- -	- -	- -	- -	- -	- -	- -	- -
	16200	出産外傷	男 - 女 -	- -	- -	- -	- -	- -	- -	- -	- -	- -
	16300	周産期に特異的な呼吸障害及び心血管障害	男 1 女 -	1 -	- -	- -	- -	- -	1 -	- -	- -	- -
	16400	周産期に特異的な感染症	男 - 女 -	- -	- -	- -	- -	- -	- -	- -	- -	- -
	16500	胎児及び新生児の出血性障害及び血液障害	男 - 女 -	- -	- -	- -	- -	- -	- -	- -	- -	- -
	16600	その他の周産期に発生した病態	男 - 女 -	- -	- -	- -	- -	- -	- -	- -	- -	- -

20 〜 24 歳	25 〜 29 歳	30 〜 34 歳	35 〜 39 歳	40 〜 44 歳	45 〜 49 歳	50 〜 54 歳	55 〜 59 歳	60 〜 64 歳	65 〜 69 歳	70 〜 74 歳	75 〜 79 歳	80 〜 84 歳	85 〜 89 歳	90 〜 94 歳	95 〜 99 歳	100 歳 以上	不 詳
-	-	-	-	-	-	-	-	2	2	5	18	43	50	33	19	1	-
-	-	-	-	-	-	1	-	1	1	9	6	19	22	38	16	7	-
-	-	-	-	-	-	-	-	1	1	1	9	21	22	22	16	1	-
-	-	-	-	-	-	-	-	-	-	7	2	6	8	23	12	7	-
-	-	-	-	-	-	-	-	-	1	3	5	17	17	9	1	-	-
-	-	-	-	-	-	1	-	-	1	1	3	9	8	12	1	-	-
-	-	-	-	-	-	-	-	1	-	1	4	5	11	2	2	-	-
-	-	-	-	-	-	-	-	1	-	1	1	4	6	3	3	-	-
-	-	-	-	1	4	-	2	5	6	6	10	13	15	9	4	-	-
-	-	-	-	-	1	1	2	-	3	1	4	9	13	14	6	2	-
-	-	-	-	-	1	-	-	-	-	-	-	-	-	-	2	-	-
-	-	-	-	-	-	1	-	-	1	-	1	1	1	-	-	-	-
-	-	-	-	-	-	-	-	-	-	-	1	1	4	3	5	-	-
-	-	-	-	-	-	-	-	-	-	-	-	-	4	5	-	-	-
-	-	-	-	1	2	-	-	3	4	2	1	4	7	1	-	-	-
-	-	-	-	-	1	-	1	-	2	-	1	3	2	4	1	-	-
-	-	-	-	-	-	-	-	1	2	1	-	2	3	-	-	-	-
-	-	-	-	-	1	-	-	-	-	-	1	2	2	3	-	-	-
-	-	-	-	1	2	-	-	2	2	1	1	2	4	1	-	-	-
-	-	-	-	-	-	-	1	-	2	-	-	1	2	1	1	-	-
-	-	-	-	-	1	-	2	2	1	3	5	5	8	5	2	-	-
-	-	-	-	-	-	-	1	-	-	1	2	5	6	5	5	2	-
-	-	-	-	-	-	-	-	1	-	1	-	1	1	-	-	-	-
-	-	-	-	-	-	-	-	-	1	-	2	-	3	-	2	2	-
-	-	-	-	1	-	-	-	-	1	1	2	3	1	3	4	-	-
-	-	-	-	-	-	-	-	-	-	-	4	-	1	4	4	-	-
-	-	-	-	-	-	-	-	2	1	7	7	15	21	10	6	-	-
-	-	-	-	-	-	-	-	-	-	-	6	10	19	27	10	5	-
-	-	-	-	-	-	-	-	-	-	1	-	1	5	1	1	-	-
-	-	-	-	-	-	-	-	-	-	-	-	-	4	4	-	1	-
-	-	-	-	-	-	-	-	2	1	5	4	13	14	6	4	-	-
-	-	-	-	-	-	-	-	-	-	-	5	6	9	16	6	1	-
-	-	-	-	-	-	-	-	1	-	-	-	3	1	2	1	-	-
-	-	-	-	-	-	-	-	-	-	-	-	1	-	2	1	-	-
-	-	-	-	-	-	-	-	1	-	5	4	8	10	4	3	-	-
-	-	-	-	-	-	-	-	-	-	-	3	4	7	10	3	1	-
-	-	-	-	-	-	-	-	-	1	-	-	2	3	-	-	-	-
-	-	-	-	-	-	-	-	-	-	-	2	1	2	4	2	-	-
-	-	-	-	-	-	-	-	-	-	1	3	1	2	3	1	-	-
-	-	-	-	-	-	-	-	-	-	-	1	4	6	7	4	3	-
-	-	-	-	-	-	-	-	-	-	-	-	-	-	-	-	-	-
-	-	-	-	-	-	-	-	-	-	-	-	-	-	-	-	-	-
-	-	-	-	-	-	-	-	-	-	-	-	-	-	-	-	-	-
-	-	-	-	-	-	-	-	-	-	-	-	-	-	-	-	-	-
-	-	-	-	-	-	-	-	-	-	-	-	-	-	-	-	-	-
-	-	-	-	-	-	-	-	-	-	-	-	-	-	-	-	-	-
-	-	-	-	-	-	-	-	-	-	-	-	-	-	-	-	-	-
-	-	-	-	-	-	-	-	-	-	-	-	-	-	-	-	-	-
-	-	-	-	-	-	-	-	-	-	-	-	-	-	-	-	-	-
-	-	-	-	-	-	-	-	-	-	-	-	-	-	-	-	-	-
-	-	-	-	-	-	-	-	-	-	-	-	-	-	-	-	-	-
-	-	-	-	-	-	-	-	-	-	-	-	-	-	-	-	-	-
-	-	-	-	-	-	-	-	-	-	-	-	-	-	-	-	-	-
-	-	-	-	-	-	-	-	-	-	-	-	-	-	-	-	-	-
-	-	-	-	-	-	-	-	-	-	-	-	-	-	-	-	-	-
-	-	-	-	-	-	-	-	-	-	-	-	-	-	-	-	-	-
-	-	-	-	-	-	-	-	-	-	-	-	-	-	-	-	-	-
-	-	-	-	-	-	-	-	-	-	-	-	-	-	-	-	-	-
-	-	-	-	-	-	-	-	-	-	-	-	-	-	-	-	-	-
-	-	-	-	-	-	-	-	-	-	-	-	-	-	-	-	-	-
-	-	-	-	-	-	-	-	-	-	-	-	-	-	-	-	-	-
-	-	-	-	-	-	-	-	-	-	-	-	-	-	-	-	-	-
-	-	-	-	-	-	-	-	-	-	-	-	-	-	-	-	-	-
-	-	-	-	-	-	-	-	-	-	-	-	-	-	-	-	-	-
-	-	-	-	-	-	-	-	-	-	-	-	-	-	-	-	-	-
-	-	-	-	-	-	-	-	-	-	-	-	-	-	-	-	-	-

年齢階級 死因別		総 数	1 歳 未 満	1 歳	2 歳	3 歳	4 歳	0 ～ 4 歳	5 ～ 9 歳	10 ～ 14 歳	15 ～ 19 歳
17000	先天奇形、変形及び染色体異常	男 1 女 3	- 1	- -	- -	- -	- -	- 1	- -	- -	- 1
	17100 神経系の先天奇形	男 - 女 1	- -	- -	- -	- -	- -	- -	- -	- -	- 1
	17200 循環器系の先天奇形	男 1 女 -	- -	- -	- -	- -	- -	- -	- -	- -	- -
	17201 心臓の先天奇形	男 1 女 -	- -	- -	- -	- -	- -	- -	- -	- -	- -
	17202 その他の循環器系の先天奇形	男 - 女 -	- -	- -	- -	- -	- -	- -	- -	- -	- -
	17300 消化器系の先天奇形	男 - 女 -	- -	- -	- -	- -	- -	- -	- -	- -	- -
	17400 その他の先天奇形及び変形	男 - 女 2	- 1	- -	- -	- -	- -	- 1	- -	- -	- -
	17500 染色体異常、他に分類されないもの	男 - 女 -	- -	- -	- -	- -	- -	- -	- -	- -	- -
18000	症状、徴候及び異常臨床所見・異常検査所見で他に分類されないもの	男 163 女 376	2 -	- -	- -	- -	- -	2 -	- -	- -	- -
	18100 老衰	男 141 女 361	- -	- -	- -	- -	- -	- -	- -	- -	- -
	18200 乳幼児突然死症候群	男 2 女 -	2 -	- -	- -	- -	- -	2 -	- -	- -	- -
	18300 その他の症状、徴候及び異常臨床所見・異常検査所見で他に分類されないもの	男 20 女 15	- -	- -	- -	- -	- -	- -	- -	- -	- -
20000	傷病及び死亡の外因	男 102 女 104	- -	- -	- -	- -	- -	- -	- -	- -	3 1
	20100 不慮の事故	男 57 女 58	- -	- -	- -	- -	- -	- -	- -	- -	- -
	20101 交通事故	男 9 女 2	- -	- -	- -	- -	- -	- -	- -	- -	- -
	20102 転倒・転落	男 15 女 30	- -	- -	- -	- -	- -	- -	- -	- -	- -
	20103 不慮の溺死及び溺水	男 7 女 5	- -	- -	- -	- -	- -	- -	- -	- -	- -
	20104 不慮の窒息	男 4 女 14	- -	- -	- -	- -	- -	- -	- -	- -	- -
	20105 煙、火及び火災への曝露	男 3 女 1	- -	- -	- -	- -	- -	- -	- -	- -	- -
	20106 有害物質による不慮の中毒及び有害物質への曝露	男 1 女 -	- -	- -	- -	- -	- -	- -	- -	- -	- -
	20107 その他の不慮の事故	男 18 女 6	- -	- -	- -	- -	- -	- -	- -	- -	- -
	20200 自殺	男 32 女 21	- -	- -	- -	- -	- -	- -	- -	- -	3 1
	20300 他殺	男 - 女 -	- -	- -	- -	- -	- -	- -	- -	- -	- -
	20400 その他の外因	男 13 女 25	- -	- -	- -	- -	- -	- -	- -	- -	- -
22100	重症急性呼吸器症候群(SARS)	男 - 女 -	- -	- -	- -	- -	- -	- -	- -	- -	- -
22200	新しい疾患(新型コロナウイルス感染症)	男 69 女 38	- -	- -	- -	- -	- -	- -	- -	- -	- -
不詳		男 - 女 -	- -	- -	- -	- -	- -	- -	- -	- -	- -

[illegible]

③ 死因別死亡順位

(令和5年)

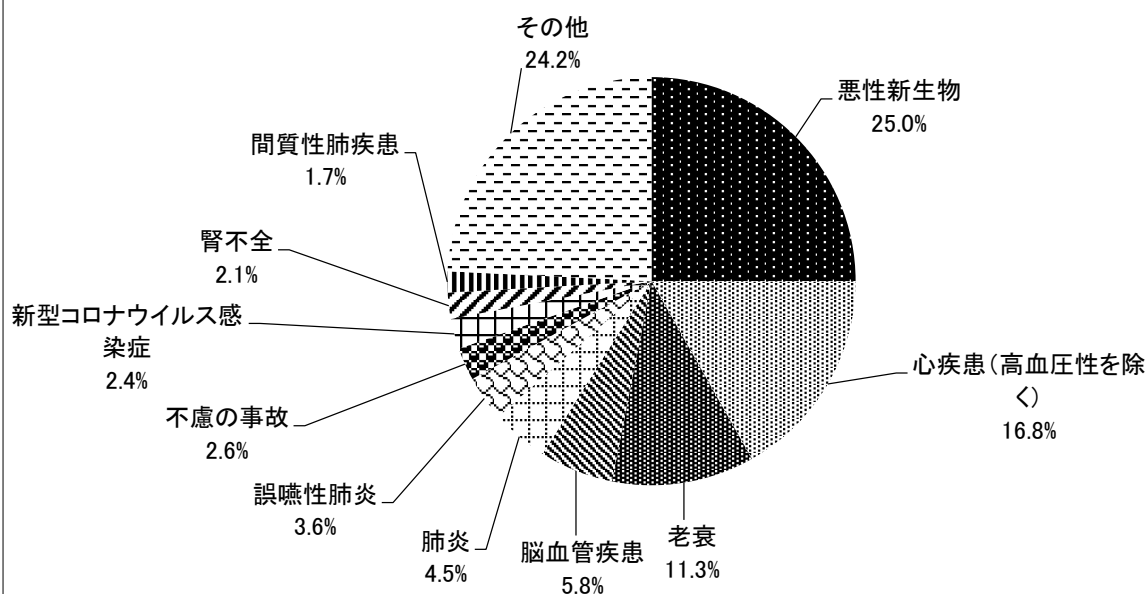
順位	総 計			男			女		
	死 因	死亡数	割合(%)	死 因	死亡数	割合(%)	死 因	死亡数	割合(%)
総数		4,446	100.0		2,240	100.0		2,206	100.0
1	悪性新生物	1,111	25.0	悪性新生物	648	28.9	悪性新生物	463	21.0
2	心疾患(高血圧性を除く)	748	16.8	心疾患(高血圧性を除く)	345	15.4	心疾患(高血圧性を除く)	403	18.3
3	老衰	502	11.3	老衰	141	6.3	老衰	361	16.4
4	脳血管疾患	260	5.8	脳血管疾患	125	5.6	脳血管疾患	135	6.1
5	肺炎	201	4.5	肺炎	122	5.4	肺炎	79	3.6
6	誤嚥性肺炎	159	3.6	誤嚥性肺炎	94	4.2	誤嚥性肺炎	65	2.9
7	不慮の事故	115	2.6	新型コロナウイルス感染症	69	3.1	不慮の事故	58	2.6
8	新型コロナウイルス感染症	107	2.4	不慮の事故	57	2.5	血管性及び詳細不明の認知症	51	2.3
9	腎不全	92	2.1	間質性肺疾患	53	2.4	腎不全	43	1.9
10	間質性肺疾患	74	1.7	腎不全	49	2.2	アルツハイマー病	41	1.9
	その他	1,077	24.2	その他	537	24.0	その他	507	23.0

(参考)HBVまたはHCV由来疾患による死亡数及び割合(全死亡数対)

(令和5年)

総 計			男			女		
死 因	死亡数	割合(%)	死 因	死亡数	割合(%)	死 因	死亡数	割合(%)
総 数	79	1.8	総 数	52	2.3	総 数	27	1.2
肝及び肝内胆管の悪性新生物	62	1.4	肝及び肝内胆管の悪性新生物	43	1.9	肝及び肝内胆管の悪性新生物	19	0.9
肝硬変(アルコール性を除く)	16	0.4	肝硬変(アルコール性を除く)	9	0.4	肝硬変(アルコール性を除く)	7	0.3
C型ウイルス肝炎	1	0.0	C型ウイルス肝炎	0	0.0	C型ウイルス肝炎	1	0.0

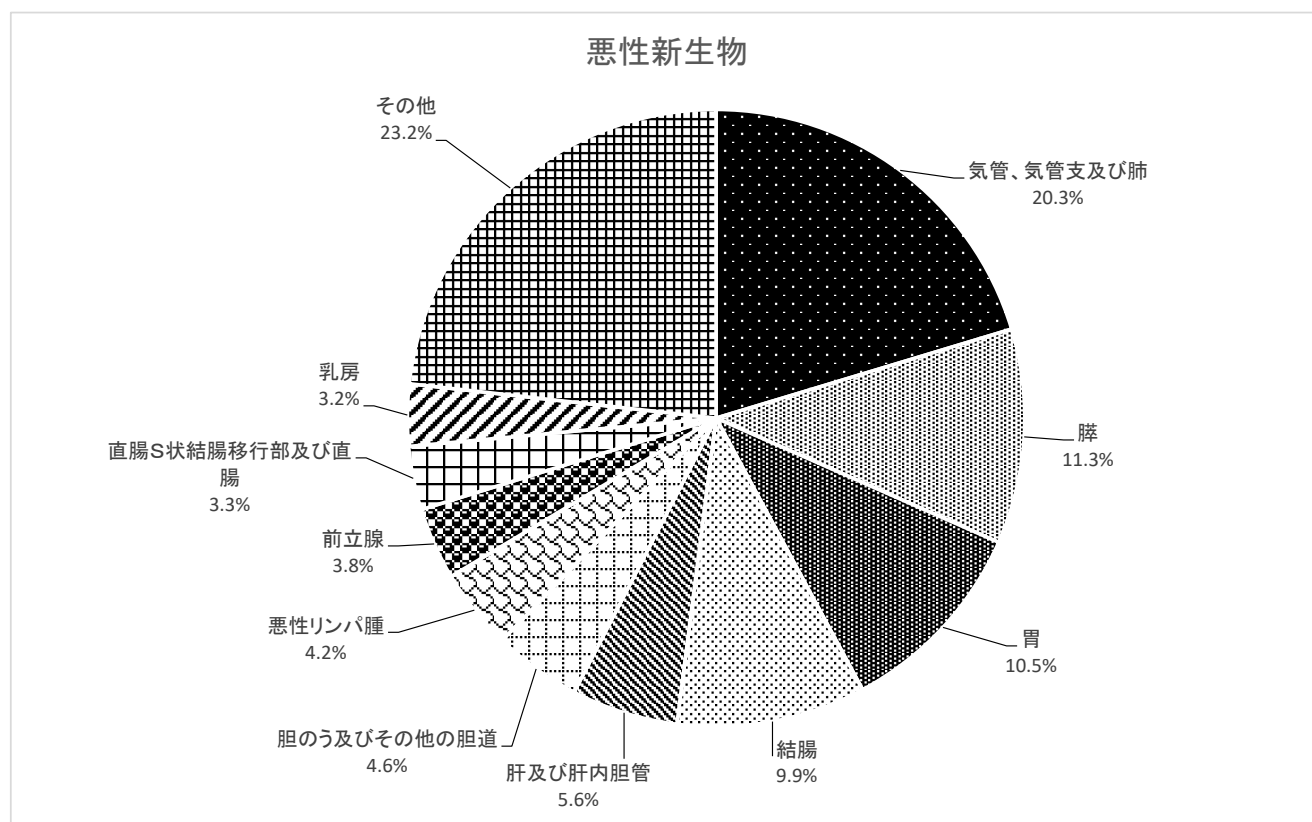
死因別死亡率



④悪性新生物による死亡順位

(令和5年)

総 計				男				女			
順位	部 位	死亡数	割合(%)	順位	部 位	死亡数	割合(%)	順位	部 位	死亡数	割合(%)
総数		1,111	100.0	総数		648	100.0	総数		463	100.0
1	気管、気管支及び肺	226	20.3	1	気管、気管支及び肺	140	21.6	1	気管、気管支及び肺	86	18.6
2	膵	125	11.3	2	胃	87	13.4	2	膵	62	13.4
3	胃	117	10.5	3	膵	63	9.7	3	結腸	56	12.1
4	結腸	110	9.9	4	結腸	54	8.3	4	乳房	36	7.8
5	肝及び肝内胆管	62	5.6	4	肝及び肝内胆管	43	6.6	5	胃	30	6.5
6	胆のう及びその他の胆道	51	4.6	6	前立腺	42	6.5	6	胆のう及びその他の胆道	24	5.2
6	悪性リンパ腫	47	4.2	7	食道	29	4.5	7	悪性リンパ腫	21	4.5
8	前立腺	42	3.8	8	胆のう及びその他の胆	27	4.2	8	肝及び肝内胆管	19	4.1
9	直腸S状結腸移行部及び直腸	37	3.3	9	直腸S状結腸移行部及び直腸	26	4.0	9	子宮	18	3.9
10	乳房	36	3.2	9	悪性リンパ腫	26	4.0	10	口唇、口腔及び咽頭	12	2.6
	その他	258	23.2		その他	111	17.1		その他	99	21.4



(5) 乳児死亡

死因(簡単分類)・生存期間

(令和5年)

生存期間 死因別		総 数	新生児				新生児 死亡計	1 ～ 2 ヶ月未 満	2 ～ 3 ヶ月未 満	3 ～ 4 ヶ月未 満	4 ～ 5 ヶ月未 満	5 ～ 6 ヶ月未 満	6 ～ 7 ヶ月未 満	7 ～ 8 ヶ月未 満	8 ～ 9 ヶ月未 満	9 ～ 10 ヶ月未 満	10 ～ 11 ヶ月未 満	11 ～ 12 ヶ月未 満
			0 ～ 6 日	7 ～ 13 日	14 ～ 20 日	21 ～ 27 日	1 ヶ月未 満											
総 数		計 男 女	6 5 1	1 - 1	- - -	- - -	1 1 1	2 1 1	- - -	- - -	2 2 -	- - -	- - -	- - -	- - -	- - -	- - -	2 2 -
Ba01 腸管感染症		男 女	- -	- -	- -	- -	- -	- -	- -	- -	- -	- -	- -	- -	- -	- -	- -	- -
Ba02 敗血症		男 女	- -	- -	- -	- -	- -	- -	- -	- -	- -	- -	- -	- -	- -	- -	- -	- -
Ba03 麻疹		男 女	- -	- -	- -	- -	- -	- -	- -	- -	- -	- -	- -	- -	- -	- -	- -	- -
Ba04 ウイルス肝炎		男 女	- -	- -	- -	- -	- -	- -	- -	- -	- -	- -	- -	- -	- -	- -	- -	- -
Ba05 その他の感染症及び寄生虫症		男 女	- -	- -	- -	- -	- -	- -	- -	- -	- -	- -	- -	- -	- -	- -	- -	- -
Ba06 悪性新生物		男 女	- -	- -	- -	- -	- -	- -	- -	- -	- -	- -	- -	- -	- -	- -	- -	- -
	Ba07 白血病	男 女	- -	- -	- -	- -	- -	- -	- -	- -	- -	- -	- -	- -	- -	- -	- -	- -
	Ba08 その他の悪性新生物	男 女	- -	- -	- -	- -	- -	- -	- -	- -	- -	- -	- -	- -	- -	- -	- -	- -
Ba09 その他の新生物		男 女	- -	- -	- -	- -	- -	- -	- -	- -	- -	- -	- -	- -	- -	- -	- -	- -
Ba10 栄養失調症及びその他の栄養欠乏症		男 女	- -	- -	- -	- -	- -	- -	- -	- -	- -	- -	- -	- -	- -	- -	- -	- -
Ba11 代謝障害		男 女	- -	- -	- -	- -	- -	- -	- -	- -	- -	- -	- -	- -	- -	- -	- -	- -
Ba12 髄膜炎		男 女	- -	- -	- -	- -	- -	- -	- -	- -	- -	- -	- -	- -	- -	- -	- -	- -
Ba13 脊髄性筋萎縮症及び関連症候群		男 女	- -	- -	- -	- -	- -	- -	- -	- -	- -	- -	- -	- -	- -	- -	- -	- -
Ba14 脳性麻痺		男 女	- -	- -	- -	- -	- -	- -	- -	- -	- -	- -	- -	- -	- -	- -	- -	- -
Ba15 心疾患(高血圧症を除く)		男 女	- -	- -	- -	- -	- -	- -	- -	- -	- -	- -	- -	- -	- -	- -	- -	- -
Ba16 脳血管疾患		男 女	- -	- -	- -	- -	- -	- -	- -	- -	- -	- -	- -	- -	- -	- -	- -	- -
Ba17 インフルエンザ		男 女	- -	- -	- -	- -	- -	- -	- -	- -	- -	- -	- -	- -	- -	- -	- -	- -
Ba18 肺炎		男 女	- -	- -	- -	- -	- -	- -	- -	- -	- -	- -	- -	- -	- -	- -	- -	- -
Ba19 喘息		男 女	- -	- -	- -	- -	- -	- -	- -	- -	- -	- -	- -	- -	- -	- -	- -	- -
Ba20 ヘルニア及び腸閉塞		男 女	- -	- -	- -	- -	- -	- -	- -	- -	- -	- -	- -	- -	- -	- -	- -	- -
Ba21 肝疾患		男 女	- -	- -	- -	- -	- -	- -	- -	- -	- -	- -	- -	- -	- -	- -	- -	- -
Ba22 腎不全		男 女	- -	- -	- -	- -	- -	- -	- -	- -	- -	- -	- -	- -	- -	- -	- -	- -
Ba23 周産期に発生した病態		男 女	- -	- -	- -	- -	- -	- -	- -	- -	- -	- -	- -	- -	- -	- -	- -	- -
	Ba24 妊娠期間及び胎児発育に関連する障害	男 女	- -	- -	- -	- -	- -	- -	- -	- -	- -	- -	- -	- -	- -	- -	- -	- -
	Ba25 出産外傷	男 女	- -	- -	- -	- -	- -	- -	- -	- -	- -	- -	- -	- -	- -	- -	- -	- -
Ba26 出生時仮死		男 女	- -	- -	- -	- -	- -	- -	- -	- -	- -	- -	- -	- -	- -	- -	- -	- -
Ba27 新生時の呼吸窮迫		男 女	- -	- -	- -	- -	- -	- -	- -	- -	- -	- -	- -	- -	- -	- -	- -	- -

生存期間 死因別		総 数	新生児				新生児 死亡計		1 ～ 2 ヶ月未 満	2 ～ 3 ヶ月未 満	3 ～ 4 ヶ月未 満	4 ～ 5 ヶ月未 満	5 ～ 6 ヶ月未 満	6 ～ 7 ヶ月未 満	7 ～ 8 ヶ月未 満	8 ～ 9 ヶ月未 満	9 ～ 10 ヶ月未 満	10 ～ 11 ヶ月未 満	11 ～ 12 ヶ月未 満
			0 ～ 6 日	7 ～ 13 日	14 ～ 20 日	21 ～ 27 日	1 ヶ月未 満												
Ba28 周産期に発生した肺出血	男	-	-	-	-	-	-	-	-	-	-	-	-	-	-	-	-	-	-
	女	-	-	-	-	-	-	-	-	-	-	-	-	-	-	-	-	-	-
Ba29 周産期に発生した心血管障害	男	-	-	-	-	-	-	-	-	-	-	-	-	-	-	-	-	-	-
	女	-	-	-	-	-	-	-	-	-	-	-	-	-	-	-	-	-	-
Ba30 その他の周産期に特異的な呼吸障害及び心血管障害	男	1	-	-	-	1	1	-	-	-	-	-	-	-	-	-	-	-	-
	女	-	-	-	-	-	-	-	-	-	-	-	-	-	-	-	-	-	-
Ba31 新生児の細菌性敗血症	男	-	-	-	-	-	-	-	-	-	-	-	-	-	-	-	-	-	-
	女	-	-	-	-	-	-	-	-	-	-	-	-	-	-	-	-	-	-
Ba32 その他の周産期に特異的な感染症	男	-	-	-	-	-	-	-	-	-	-	-	-	-	-	-	-	-	-
	女	-	-	-	-	-	-	-	-	-	-	-	-	-	-	-	-	-	-
Ba33 胎児及び新生児の出血性障害及び血液障害	男	-	-	-	-	-	-	-	-	-	-	-	-	-	-	-	-	-	-
	女	-	-	-	-	-	-	-	-	-	-	-	-	-	-	-	-	-	-
Ba34 その他の周産期に発生した病態	男	-	-	-	-	-	-	-	-	-	-	-	-	-	-	-	-	-	-
	女	-	-	-	-	-	-	-	-	-	-	-	-	-	-	-	-	-	-
Ba35 先天奇形、変形及び染色体異常	男	-	-	-	-	-	-	-	-	-	-	-	-	-	-	-	-	-	-
	女	-	-	-	-	-	-	-	-	-	-	-	-	-	-	-	-	-	-
Ba36 神経系の先天奇形	男	-	-	-	-	-	-	-	-	-	-	-	-	-	-	-	-	-	-
	女	-	-	-	-	-	-	-	-	-	-	-	-	-	-	-	-	-	-
Ba37 心臓の先天奇形	男	-	-	-	-	-	-	-	-	-	-	-	-	-	-	-	-	-	-
	女	-	-	-	-	-	-	-	-	-	-	-	-	-	-	-	-	-	-
Ba38 その他の循環器系の先天奇形	男	-	-	-	-	-	-	-	-	-	-	-	-	-	-	-	-	-	-
	女	-	-	-	-	-	-	-	-	-	-	-	-	-	-	-	-	-	-
Ba39 呼吸器系の先天奇形	男	-	-	-	-	-	-	-	-	-	-	-	-	-	-	-	-	-	-
	女	-	-	-	-	-	-	-	-	-	-	-	-	-	-	-	-	-	-
Ba40 消化器系の先天奇形	男	-	-	-	-	-	-	-	-	-	-	-	-	-	-	-	-	-	-
	女	-	-	-	-	-	-	-	-	-	-	-	-	-	-	-	-	-	-
Ba41 筋骨格系の先天奇形及び変形	男	-	-	-	-	-	-	-	-	-	-	-	-	-	-	-	-	-	-
	女	1	1	-	-	-	1	-	-	-	-	-	-	-	-	-	-	-	-
Ba42 その他の先天奇形及び変形	男	-	-	-	-	-	-	-	-	-	-	-	-	-	-	-	-	-	-
	女	-	-	-	-	-	-	-	-	-	-	-	-	-	-	-	-	-	-
Ba43 染色体異常、他に分類されないもの	男	-	-	-	-	-	-	-	-	-	-	-	-	-	-	-	-	-	-
	女	-	-	-	-	-	-	-	-	-	-	-	-	-	-	-	-	-	-
Ba44 乳幼児突然死症候群	男	2	-	-	-	-	-	-	-	1	-	-	-	-	-	-	-	-	1
	女	-	-	-	-	-	-	-	-	-	-	-	-	-	-	-	-	-	-
Ba45 その他のすべての疾患	男	2	-	-	-	-	-	-	-	1	-	-	-	-	-	-	-	-	1
	女	-	-	-	-	-	-	-	-	-	-	-	-	-	-	-	-	-	-
Ba46 不慮の事故	男	-	-	-	-	-	-	-	-	-	-	-	-	-	-	-	-	-	-
	女	-	-	-	-	-	-	-	-	-	-	-	-	-	-	-	-	-	-
Ba47 交通事故	男	-	-	-	-	-	-	-	-	-	-	-	-	-	-	-	-	-	-
	女	-	-	-	-	-	-	-	-	-	-	-	-	-	-	-	-	-	-
Ba48 転倒・転落	男	-	-	-	-	-	-	-	-	-	-	-	-	-	-	-	-	-	-
	女	-	-	-	-	-	-	-	-	-	-	-	-	-	-	-	-	-	-
Ba49 不慮の溺死及び溺水	男	-	-	-	-	-	-	-	-	-	-	-	-	-	-	-	-	-	-
	女	-	-	-	-	-	-	-	-	-	-	-	-	-	-	-	-	-	-
Ba50 胃内容物の誤えん及び気道閉塞を生じた食物等の誤えん	男	-	-	-	-	-	-	-	-	-	-	-	-	-	-	-	-	-	-
	女	-	-	-	-	-	-	-	-	-	-	-	-	-	-	-	-	-	-
Ba51 その他の不慮の窒息	男	-	-	-	-	-	-	-	-	-	-	-	-	-	-	-	-	-	-
	女	-	-	-	-	-	-	-	-	-	-	-	-	-	-	-	-	-	-
Ba52 煙、火及び火災への曝露	男	-	-	-	-	-	-	-	-	-	-	-	-	-	-	-	-	-	-
	女	-	-	-	-	-	-	-	-	-	-	-	-	-	-	-	-	-	-
Ba53 有害物質による不慮の中毒及び有害物質の曝露	男	-	-	-	-	-	-	-	-	-	-	-	-	-	-	-	-	-	-
	女	-	-	-	-	-	-	-	-	-	-	-	-	-	-	-	-	-	-
Ba54 その他の不慮の事故	男	-	-	-	-	-	-	-	-	-	-	-	-	-	-	-	-	-	-
	女	-	-	-	-	-	-	-	-	-	-	-	-	-	-	-	-	-	-
Ba55 他殺	男	-	-	-	-	-	-	-	-	-	-	-	-	-	-	-	-	-	-
	女	-	-	-	-	-	-	-	-	-	-	-	-	-	-	-	-	-	-
Ba56 その他の外因	男	-	-	-	-	-	-	-	-	-	-	-	-	-	-	-	-	-	-
	女	-	-	-	-	-	-	-	-	-	-	-	-	-	-	-	-	-	-

(6) 周産期死亡

周産期死亡とは、妊娠満 22 週以後の後期死産と出生後 1 週未満の早期新生児死亡をあわせたものをいい、母体の健康状況などに影響されることが多く、母子保健水準の重要な指標とされている。
(令和 5 年)

区分	周産期死亡率			奈 良 市		
	全 国 (出産千対)	奈良県 (出産千対)	奈良市 (出産千対)	妊娠満 22 週 以後の死産数 (後期死産数)	出生後 1 週 未満の死亡数 (早期新生児死亡)	周産期 死亡数
総数	3.3	2.7	5.6	9	1	10
男	4	—	4
女	5	1	6
不詳	—	—	—

*周産期死亡率は、周産期死亡数を出産数(妊娠満 22 週以後の死産数に出生数を加えたもの)で除している。

(7) 死産

① 自然・人工、母の年齢階級別

(令和 5 年)

区分	総数	15 歳 未満	15～ 19 歳	20～ 24 歳	25～ 29 歳	30～ 34 歳	35～ 39 歳	40～ 44 歳	45～ 49 歳	50 歳 以上
総数	39	—	2	7	11	8	8	3	—	—
自然	25	—	1	1	8	6	7	2	—	—
人工	14	—	1	6	3	2	1	1	—	—

② 自然・人工、妊娠期間別

(令和 5 年)

区分	総数	12～ 15 週	16～ 19 週	20～ 23 週	24～ 27 週	28～ 31 週	32～ 35 週	36～ 39 週	40 週 以上
総数	39	13	9	10	1	1	2	3	—
自然	25	6	6	6	1	1	2	3	—
人工	14	7	3	4	—	—	—	—	—

(8) 婚姻

① 婚姻件数 夫の初婚・再婚 妻の初婚・再婚別

(令和 5 年)

総数	夫の初婚		夫の再婚	
	妻初婚	妻再婚	妻初婚	妻再婚
1,080	831	57	101	91

② 平均初婚年齢

(令和 5 年)

奈良市		奈良県		全 国	
夫	妻	夫	妻	夫	妻
33.6	31.4	31.1	29.9	31.1	29.7

(9) 離婚

離婚数 夫婦の親権の子の数

(令和5年)

	総数	0人	1人	2人	3人	4人	5人以上
計	435	212	126	72	19	4	2

2 その他の統計

(1) 令和5年度に実施した統計調査

調査名	実施時期	目的	対象及び実施数
人口動態調査	毎月	人口動態事象（出生、死亡、死産、婚姻、離婚）を把握し、人口及び厚生労働行政施策の基礎資料を得る。	出生、死亡、死産、婚姻、離婚について市に届け出られたもの
国民生活基礎調査	6月1日 (毎年)	保健、医療等国民生活の基礎的事項を把握し、厚生労働行政の企画に必要な基礎資料を得る。	4地区 228世帯
医療施設調査	動態調査：毎月 静態調査：10月1日 (3年毎)	病院及び診療所の分布と整備の実態を明らかにするとともに、医療施設の診療機能を把握し、医療行政の基礎資料を得る。	動態調査：医療法上の届出等があった医療施設 静態調査：市内の医療法上に定める病院及び診療所
病院報告	患者票：毎月	病院、療養病床を有する診療所における患者の利用状況を把握し、医療行政の基礎資料を得る。	22病院
患者調査	9月～10月 (3年毎)	受療の状況や医療に対する満足度を患者から調査し、患者の医療に対する認識や行動を明らかにし、医療行政の基礎資料を得る。	17病院 30一般診療所 6歯科診療所
衛生行政報告例	5月末(毎年)	中核市における衛生行政の実態を数量的に把握し、行政運営のための基礎資料を得る。	衛生検査、墓地、食品、環境衛生等に関する事項
保健師活動領域調査	領域調査：5月1日 (毎年)	都道府県及び市区町村に所属する保健師の人数及び所属部門を把握し、保健師の確保、保健師活動に関する実態の把握並びに企画調整の参考とする。	都道府県、市区町村に所属する全ての常勤保健師と地域保健福祉事業に従事する非常勤保健師
地域保健・健康増進事業報告	6月末(毎年)	地域の特性に応じた保健施策の展開等を把握することにより、地域保健施策の効果的な推進のための基礎資料を得る。	母子保健、健康増進、精神保健、難病、環境衛生、試験検査等に関する事項
医師・歯科医師・薬剤師調査、特定医療従事者届出調査	12月31日 (隔年)	医師・歯科医師及び薬剤師について、年齢、業務の種類、従業場所及び診療科目名等による分布を明らかにし、厚生労働行政の基礎資料を得る。併せて、看護師、保健師、歯科衛生士等の特定医療従事者についても従業場所等を明らかにする。	医師・歯科医師・薬剤師・助産師・保健師・看護師(正・准)・歯科衛生士・歯科技工士

調査名	実施時期	目的	対象及び実施数
第9回 人口移動調査	7月1日	人口移動の実態と背景を明らかにし、将来の移動の傾向を見通すための基礎データを得る。	4地区 196世帯

(2) 医師・歯科医師・薬剤師統計

医師、歯科医師及び薬剤師について、年齢、業務の種別、従事場所及び診療科名（薬剤師を除く。）等による分布を明らかにし、厚生労働行政の基礎資料を得ることを目的として2年毎に実施。

① 就業者数

(令和4年12月31日現在)

医師	歯科医師	薬剤師	保健師	助産師	看護師	准看護師	歯科衛生士	歯科技工士
1,046	285	900	106	92	3,363	448	441	74

*医師、歯科医師、薬剤師の数値は医師・歯科医師・薬剤師調査（昭和57年から隔年調査）医師第2表・歯科医師第2表・薬剤師第2表の数値（総数－無職の者－不詳）による。その他の数値は奈良県の特定医療従事者届の届出数による。

② 医師・歯科医師・薬剤師数（人口10万対）

(令和4年12月31日現在)

	医師	歯科医師	薬剤師
奈良市	298.3	82.1	271.6
奈良県	296.2	72.7	246.5
全 国	274.7	84.2	259.1

*医師・歯科医師・薬剤師調査（昭和57年から隔年調査）医師第3表・歯科医師第3表・薬剤師第3表の総数の数値による。

(3) 母体保護統計

① 不妊手術

(令和5年度)

区分	総数		20歳未満		20～24歳		25～29歳		30～34歳		35～39歳		40～44歳		45～49歳		50歳以上		不詳	
	男	女	男	女	男	女	男	女	男	女	男	女	男	女	男	女	男	女	男	女
総数	—	36	—	—	—	—	—	7	—	9	—	15	—	5	—	—	—	—	—	—
母体の生命危機	—	—	—	—	—	—	—	—	—	—	—	—	—	—	—	—	—	—	—	—
母体の健康低下	—	36	—	—	—	—	—	7	—	9	—	15	—	5	—	—	—	—	—	—

② 人工妊娠中絶

(令和5年度)

区分	総数	20歳未満	20～24歳	25～29歳	30～34歳	35～39歳	40～44歳	45歳以上	不詳
総数	197	13	40	35	34	55	19	1	—
満7週以前	98	6	19	12	22	33	6	—	—
8～11週	86	7	19	20	10	19	10	1	—
12～15週	5	—	—	1	—	2	2	—	—
16～19週	1	—	1	—	—	—	—	—	—
20・21週	7	—	1	2	2	1	1	—	—
不詳	—	—	—	—	—	—	—	—	—

