

ならしの消防

消防年報



「薬師寺」

奈良市消防局

(平成26年刊行)

はじめに



消防局長 酒井 孝 師

奈良市消防局は、消防行政の実態を紹介するために昭和56年より毎年消防年報を刊行しております。

創刊以来、日々社会経済情勢は変化しており、本市の消防行政もそれに対応すべくソフト、ハード両面にわたって刷新しつづけています。

この年報では、新しく変わりつつある奈良市消防の現在のすがたをわかり易く紹介するため業務内容、火災・救急統計等を系統別に収録し分析しています。

なお、この年報において、何年中とあるのは暦年間（1月1日から12月31日）、何年度とあるのは会計年度（4月1日から3月31日）をいい、予算関係は会計年度、それ以外のものについては、平成26年4月1日現在の現況及び暦年を原則として取りまとめました。

今後における消防行政推進の資料として活用いただければ幸いです。

奈良市消防局

目 次

消防情勢	1
1 奈良市の概要	2
2 奈良消防の沿革	3
3 消防機関配置図	8
(1) 局、署所配置図	8
(2) 消防施設	9
総務関係	11
4 奈良市消防局の組織	12
5 事務分掌	13
6 消防予算	17
(1) 一般会計予算額と消防費との比較	17
(2) 消防費予算の一般会計に対する比率の推移	17
(3) 消防予算の内訳及び前年度との比較(当初予算)	18
(4) 消防費に対する人口・世帯当たり額	18
(5) 消防費性質別予算額	18
7 職員の階級別配置状況	19
8 職員の階級別勤続年数調べ	20
9 職員の階級別年令調べ	21
10 職員の特殊技能その他資格取得状況	22
11 職員の研修状況	23
12 奈良市消防音楽隊概要	24
(1) 音楽隊員の配置状況	24
(2) 音楽隊の編成状況	24
(3) 音楽隊の活動状況	26
防災センター関係	27
13 奈良市防災センター	28
(1) 防災センター	28
(2) 概要	28
(3) 入館状況	29
(4) 施設利用状況	29
警防関係	30
14 消防車両等の配備状況	31
15 消防水利状況	32
(1) 消火栓	32
(2) 防火水そう	32
(3) その他の水利	32

通信関係 33

16	通信施設	34
(1)	基地局	34
(2)	無線電話の現状	35
(3)	有線電話	36
(4)	119番着信件数	37
(5)	119番通報種別割合	38
(6)	テレホンガイド利用数	38
(7)	月別気象状況(消防局)	39
(8)	月別気象状況(東消防署)	40

救急関係 41

17	救急概要	42
18	救急資器材	43
19	救急概況(前年との比較)	44
20	署別救急状況	45
21	署別救急件数	46
22	月別救急状況	47
23	時間別救急状況	48
24	傷病程度別搬送人員	49
25	救急隊員の行った応急処置回数	50
26	救急救命士による特定行為実施状況	51
27	診療科目別搬送人員	51
28	過去5カ年の事故別救急状況(救急出場件数推移)	52

救助関係 53

29	救助概要	54
30	高度救助用資機材	55
31	救助資機材	56
32	救助概況(前年との比較)	57
33	署別救助出動状況	58
34	月別救助出動状況	59
35	発生場所別救助出動状況	60

予防関係 61

36	防火対象物一覧	62
37	用途別中高層建築物状況	63
38	建築同意処理状況	64
39	過去5カ年の建築同意処理件数状況	64
40	消防法及び火災予防条例に基づく各種届出状況	65
41	類別、数量別危険物施設数	66
42	危険物施設数及び各種許認可処理状況	67

43	奈良市所在の指定文化財	68
44	火災予防広報等活動状況	69
45	女性防災クラブ・幼年消防クラブの現況	70
(1)	女性防災クラブ	70
(2)	幼年消防クラブ	71

火災統計 72

46	火災概要	72
47	火災概況（前年との比較）	73
48	署別火災概況	74
49	過去5ヵ年の火災状況	75
50	校區別火災状況	76
51	気象別火災状況	77
(1)	風速別	77
(2)	湿度別	77
52	覚知方法別火災状況	77
53	曜日別火災状況	77
54	覚知時間別火災状況	78
55	月別火災状況	79
56	用途別・原因別火災状況	80

消防団関係 81

57	奈良市消防団の組織	82
58	消防団員の階級別定員数	84
59	消防団員の新任状況	85
60	消防団員の退職状況	85
61	在職年数別消防団員数	86
62	消防団員の職業状況	86
63	消防団員の表彰状況	87
64	消防団員の出勤状況	87
65	消防団機械器具等配備状況	88
66	消防団員の報酬、費用弁償	89

消 防 情 勢



「平成26年奈良市消防出初式」

1 奈良市の概要

奈良市は、大和青垣国定公園、奈良公園、矢田自然公園など美しい自然のなかに位置し、特に特別天然記念物に指定されている春日山原始林をはじめとする緑の環境に恵まれています。

明治31年2月市制施行当初、市域面積23.44K㎡、人口3万人足らずでしたが、大正12年4月添上郡佐保村の編入をはじめとし、6回にわたり町村が編入されました。また、平成の合併では平成17年4月1日に月ヶ瀬村と都祁村が編入し新しい奈良市がスタートしました。

現在、市域面積は276.84K㎡に拡大され、人口も36万人を超えています。

その間、昭和25年には国際文化観光都市を宣言し、昭和41年には正倉院周辺春日奥山に古都保存法が適用され、歴史都市として個性ある街づくりをしています。

千三百年近くを生きる木造建築物など、奈良のまちには、世界遺産「古都奈良の文化財」をはじめ、数多くの歴史的遺産があります。これらは、先人たちが学術・芸術・技術の粋を集めて創り上げ、平城京で花開いた人類共有の貴重な宝です。

こうした美しく豊かな自然と、今日まで先人たちが守り伝えてくれた文化財の防火をはじめ、多様化した市民のニーズに十分応えうる都市基盤や社会資本の充実、そして災害に強いまちづくりの建設、またそれにふさわしい行政の施策展開のための体制づくりが急務となっており、いにしえに学んだ知恵を活かしながら、国際都市として、また近畿圏における中枢都市としてさらなる発展を続けています。

人口・世帯数の推移

年 別 (年)	面積 (K㎡)	世帯数	1世帯当 たり平均 世帯人員	人 口			人口密度 (K㎡当たり)	摘 要
				男	女	計		
大正9	23.44	8,737	4.61	20,270	20,031	40,301	1,719	国勢調査10月1日
14	29.92	10,369	4.71	25,033	23,846	48,879	1,634	〃
昭和5	29.92	11,336	4.66	26,195	26,589	52,784	1,764	〃
10	29.92	11,840	4.73	27,594	28,374	55,968	1,871	〃
15	29.80	12,332	4.64	27,477	29,796	57,273	1,922	〃
20	39.52	16,430	4.25	31,417	38,398	69,815	1,767	人口調査11月1日
22	39.52	17,708	4.65	42,512	39,887	82,399	2,085	臨時国勢調査10月1日
25	39.52	17,487	4.45	38,097	39,769	77,866	1,970	国勢調査10月1日
30	121.22	25,552	4.53	55,322	60,352	115,674	954	〃
35	210.33	31,026	4.34	65,548	69,029	134,577	640	〃
40	211.91	40,738	3.94	77,865	82,776	160,641	758	〃
45	211.91	57,111	3.65	100,561	107,705	208,266	983	〃
50	211.91	73,651	3.50	124,773	132,765	257,538	1,215	〃
55	211.91	90,821	3.28	144,250	153,703	297,953	1,406	〃
60	211.91	100,798	3.25	157,989	169,713	327,702	1,546	〃
平成2	211.61	112,990	3.09	167,310	182,039	349,349	1,651	〃
7	211.60	123,718	2.90	171,926	187,292	359,218	1,698	〃
12	211.60	133,774	2.74	173,652	192,533	366,185	1,731	〃
16	211.60	143,052	2.56	174,539	191,756	366,295	1,731	〃
17	276.84	140,462	2.63	174,469	195,633	370,102	1,336	〃
18	276.84	147,888	2.51	176,769	195,141	371,910	1,343	4月1日 現 在
19	276.84	149,230	2.49	176,021	194,831	370,852	1,340	〃
20	276.84	150,626	2.45	175,194	194,514	369,708	1,335	〃
21	276.84	151,965	2.43	174,334	194,258	368,592	1,331	〃
22	276.84	153,361	2.40	173,981	194,116	368,097	1,330	〃
23	276.84	154,902	2.37	173,632	194,085	367,717	1,328	〃
24	276.84	155,968	2.35	172,881	193,548	366,429	1,324	〃
25	276.84	156,045	2.34	172,026	192,810	364,836	1,318	〃
26	276.84	157,276	2.32	171,773	192,553	364,326	1,316	〃

2 奈良消防の沿革（平成元年以降、明治～昭和については奈良市消防沿革史にて保管）

平成	元年	4月	今谷康夫消防長退職され第六代消防長に森井堯運氏就任 警防課に特別消防救助隊を設置
		8月	法蓮町926番地の4に東消防署佐保出張所を移転
	1	11月	秋の火災予防運動初日（11月9日）に三条通りを初の防火パレード実施
	1	12月	防災指導車購入
2年	4月		消防職員定数 260名
	9月		中消防署西大寺出張所改築工事のため、二条町二丁目80-3に仮出張所を設置 第1回救急展を奈良そごうにおいて実施
3年	3月		50m級梯子車購入
	4月		消防職員定数 270名
	7月		患者等搬送事業乗務員講習会実施
4年	1月		中消防署西大寺出張所改築完成
	4月		消防職員定数 288名 右京二丁目1番地の1に中消防署北出張所新設、同所に35m級梯子車配備 東消防署佐保出張所に救急車配備
	5月		第1回救急救命士国家試験合格 1名
	6月		学園前保育園幼年消防クラブ発足 50名
	1	11月	第2回救急救命士国家試験合格 1名
5年	3月		日本損害保険協会より救急普及啓発広報車の寄贈
	4月		消防職員定数 302名 高規格救急車（1台）購入 救急救命士の業務開始
	6月		みずほ保育園幼年消防クラブ発足 30名
5年	10月		日本損害保険協会より消防ポンプ自動車（CD-1）の寄贈
6年	4月		消防職員定数 317名 応急手当普及啓発活動の開始 第5回救急救命士国家試験合格 1名
7年	4月		森井堯運消防長退職され第七代消防長に古田育宏氏就任 第7回救急救命士国家試験合格 1名 消防職員定数 344名
	7月		財団法人奈良市防災センター設立 初代理事長に森井堯運氏就任
	8月		奈良市防災センター（消防本部同一敷地内）運用開始
8年	3月		通信指令室を奈良市防災センター3階に移転し、奈良市消防通信指令総合システム運用開始 災害対応特殊救急車（1台購入） 東消防署に配備 後方支援車購入 警防課に配備
	4月		古田育宏消防長退職され第八代消防長に林茂樹氏就任 大柳生町1232番地に東消防署東部出張所新設 6出張所の所長に消防司令を配置 通信指令室に管理係を設置 第9回救急救命士国家試験合格 2名 消防職員定数 344名
	5月		県下の消防本部を設置している市町村相互間において、奈良県消防広域相互応援協定締結

- 9年 2月 特別表彰「まとい」受章
4月 消防職員定数 354名
消防署の主幹を廃止し、副署長を置く。
- 9年 4月 第11回救急救命士国家試験合格 1名
東大阪市、生駒市及び奈良市は、第二阪奈有料道路における消防相互応援協定を締結
5月 情報収集用二輪車（オフロードバイク）3台購入
- 10年 2月 市政100周年を迎える。
3月 ならまち消防ポンプ収納庫設置（飛鳥小学校）
4月 林茂樹消防長退職され消防長事務取扱に桐木弘助役就任
奈良市消防本部を奈良市消防局に名称変更
中消防署北出張所を北消防署に昇格
警防課特別消防救助隊を救急救助課に改組
通信指令室を指令課に名称変更
文化財防災官1名（消防司令長）を設置
第13回救急救命士国家試験合格 1名
奈良県防災ヘリコプター導入に伴い隊長（司令長級）1名派遣
7月 第四代消防団長に辰巳道憲氏就任
- 10月 愛の園保育園幼年消防クラブ発足 10名
中登美保育園幼年消防クラブ発足 37名
- 11月 第14回救急救命士国家試験合格 1名
- 12月 「古都奈良の文化財」8資産群がユネスコの世界遺産に登録
- 11年 3月 第九代消防長に松田久雄氏就任
高規格救急車（1台）購入 西消防署に配備
防災ヘリコプター運用に伴い、奈良県（防災航空隊）と奈良県防災ヘリコプター応援協定を締結
4月 消防局に理事を置く。
指令課を三部制にし、指令第三係を新設
世界遺産登録社寺（6社寺）に小型動力ポンプを配備 6台
第15回救急救命士国家試験合格 3名
- 12年 4月 消防局に職員課及び職員厚生係を新設し、消防総務部（総務課、職員課）と生活安全部（警防課、救急救助課、予防課、指令課）に改組
東消防署佐保出張所を北消防署佐保出張所に変更
5月 第17回救急救命士国家試験合格 1名
- 11月 第18回救急救命士国家試験合格 1名
- 13年 4月 4出張所（南部、東部、西大寺、佐保）を分署に名称変更し南部分署に救急隊を配置
東・中消防署に特別救助隊各1隊配置
国際消防救助隊に隊員8名が登録
第4回全国消防音楽隊フェスティバル参加（神戸市）
5月 第19回救急救命士国家試験合格 1名
- 11月 高所救助放水車購入
- 14年 4月 奈良市が中核市に移行
第21回救急救命士国家試験合格 2名
- 11月 消防音楽隊が発足15周年記念「市民ふれあいコンサート」を開催
- 15年 4月 松田久雄消防長退職され第十代消防長に佐賀勝彦氏就任

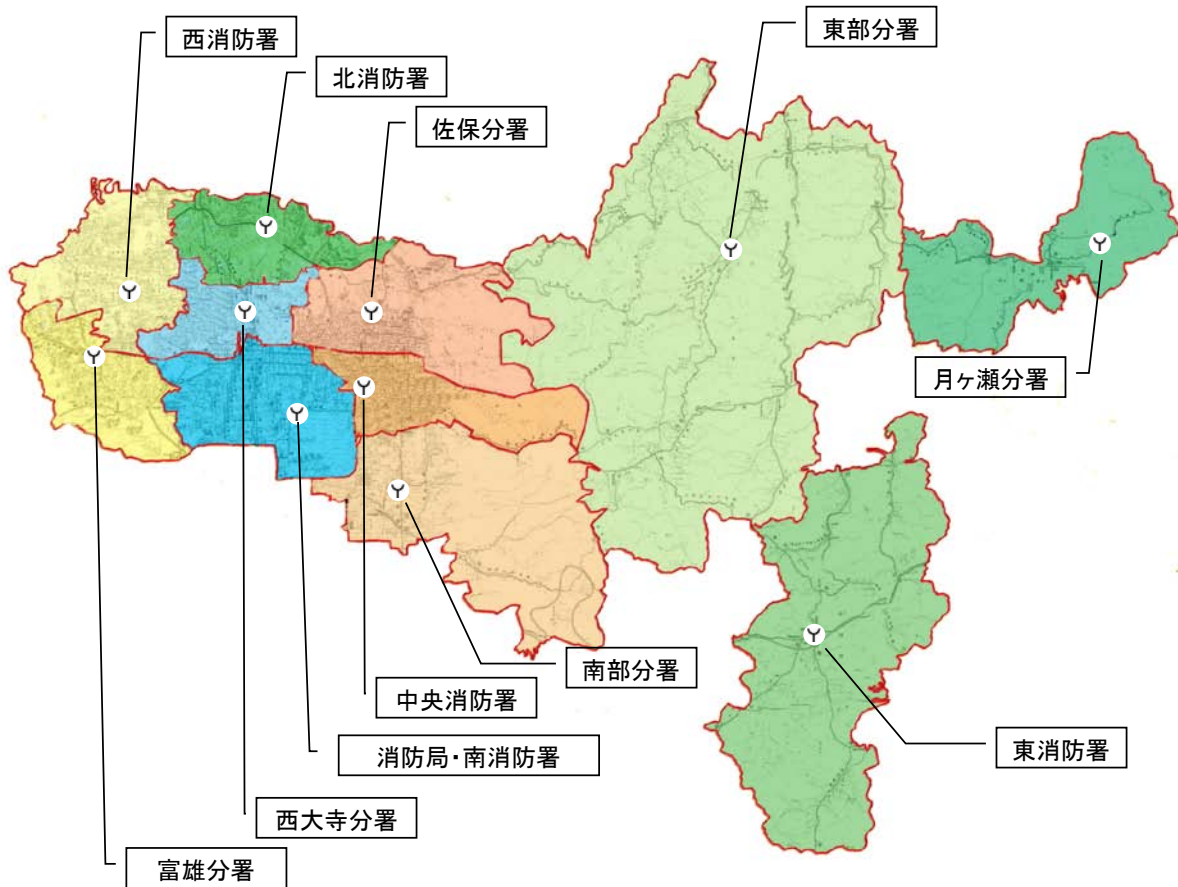
		第 23 回救急救命士国家試験合格	2 名	計 19 名
1 5 年	5 月	第 24 回救急救命士国家試験合格	1 名	計 20 名
1 6 年	4 月	第 25 回救急救命士国家試験合格	1 名	計 21 名
	1 0 月	第 26 回救急救命士国家試験合格	1 名	計 22 名
		第 5 回全国消防音楽隊フェスティバル参加（浜松市）		
1 6 年	1 2 月	消防職員定数 3 9 4 人		
1 7 年	2 月	高規格救急車（1 台）購入 東消防署に配備		
1 7 年	3 月	3 0 m 級梯子付消防自動車（1 台）購入西消防署に配備		
	4 月	奈良市・都祁村・月ヶ瀬村が合併		
		東消防署を中央消防署に、中消防署を南消防署に変更		
		山辺広域行政事務組合消防本部より引継いだ都祁消防署を東消防署に、山辺広域行政事務組合消防本部より引継いだ月ヶ瀬分遣所を東消防署月ヶ瀬分署として運用開始		
		北消防署佐保分署を中央消防署佐保分署に、中消防署西大寺分署を南消防署西大寺分署に変更（消防体制：5 消防署 5 分署 1 出張所）		
		第四代辰巳道憲消防団長退任され第五代消防団長に窪田康男氏就任		
		第 27 回救急救命士国家試験合格	1 名	計 23 名
	8 月	奈良県遊技業協同組合より指令車（1 台）寄贈され、中央消防署に配備		
1 8 年	3 月	高規格救急車（1 台）購入 中央消防署に配備		
		奈良市消防通信指令システムが更新され運用開始		
		中央消防署新庁舎（奈良市西木辻町）が完成し運用開始		
	4 月	専任女性救急隊員 2 名（隔日勤務）を中央消防署に配置		
		第 28 回救急救命士国家試験合格	2 名	計 25 名
	5 月	第 29 回救急救命士国家試験合格	3 名	計 28 名
	6 月	奈良県遊技業協同組合より指令車（1 台）寄贈され、警防課に配備		
1 9 年	4 月	佐賀勝彦消防長退職され第十一代消防長に猪岡秀夫氏就任		
		第六代消防団長に黒文雄氏就任		
		専任女性救急隊員 1 名（隔日勤務）を南消防署に配置		
	5 月	第 3 0 回救急救命士国家試験合格	3 名	計 3 1 名
2 0 年	4 月	消防職員定数 3 9 4 人		
		部制（消防総務部、生活安全部）を廃止し災害対策室を設置する。		
		局及び署を担当する次長を置く。		
		職員課を廃止		
		総務課においてグループ制を導入		
		警防課を消防課に名称変更し、消防係と防災係を統合し消防防災係に、機械係を施設係に変更		
		予防課において予防係と査察係を統合し予防査察係に、建築係と危険物係を統合し指導係に変更		
		消防署において警防係を消防救急係に、救急救助係を救助係に、分署において警防救急係を消防救急係に、出張所において警防係を消防係に変更		
		総務省消防庁へ職員 1 名派遣		
		奈良市消防音楽隊に副隊長を置く。		
	5 月	第 3 1 回救急救命士国家試験合格	3 名	計 3 4 名
2 1 年	3 月	消防音楽隊に演奏活動用新型バスが配備		
	4 月	消防職員定数 3 9 4 人		

- 救急救助課を救急課に名称変更し、救急係及び救助係を廃止し、救急管理係、救急指導係を置く。消防課に救助係を置く。
- 中央消防署及び西消防署に3部制の救急隊を置く。
- 奈良市消防団に初の女性消防分団（広報指導分団39名）が発足
- 5月 第32回救急救命士国家試験合格 3名 計 37名
- 7月 奈良県遊技業協同組合より救急車（1台）寄贈され、西大寺分署に配備
- 22年 2月 東消防署月ヶ瀬分署にCDI型消防ポンプ自動車を配備
- 3月 南消防署に救助工作車Ⅲ型を配備
- 22年 4月 猪岡秀夫消防長退職され第十二代消防長に野口隆身氏就任
消防職員定数412人
- 22年 4月 消防局に救急業務及び指令管制業務を統括する情報救急室を新設し、情報救急室（救急課、指令課）と災害対策室（消防課、予防課）に改組
消防局全課にグループ制（担当制）を導入
次長（消防局、消防署担当）を廃止し、副局長、消防危機統制監を置く。
総務省消防庁へ職員1名派遣
消防課に指揮救助隊を置く。
南消防署に高度救助隊を配置
西消防署富雄出張所を西消防署富雄分署に変更し救急隊を配置
中央消防署及び西消防署の救急隊を2部制に変更
西消防署富雄分署に高規格救急車を配備
- 5月 第33回救急救命士国家試験合格 4名 計 41名
- 6月 中央消防署に災害対応特殊救急車を配備
- 7月 第16回全国女性消防団員活性化奈良大会を開催
- 10月 第6回全国消防音楽隊フェスティバルを開催（全国より21隊出演）
市立奈良病院にドクターカーを配備し運用を開始（週3日）
- 11月 第22回全国消防操法大会（愛知県蒲郡市）に奈良市消防団柳生分団が出場
- 23年 2月 東消防署東部分署にCDI型消防ポンプ自動車を配備
東消防署に救助工作車Ⅰ型を配備
- 3月 消防団LIVE2011in奈良を開催
東北地方太平洋沖地震が発生し、緊急消防援助隊奈良県隊（第三次隊まで派遣）として奈良市消防局から62名が宮城県亘理郡山元町へ出動
- 4月 消防職員定数412人
消防課指揮救助隊のかいに指揮支援隊を置く。
消防署組織の係制を廃止し、担当及び小隊制を導入するとともに、複数小隊を管理する中隊長を置く。
東消防署に高規格救急車を配備
日本消防協会へ職員1名派遣
ドクターカーの運用を週3日から週4日に変更
- 5月 全国共済農業協同組合連合会奈良県本部より高規格救急車（1台）寄贈され西消防署に配備
第34回救急救命士国家試験合格 3名 計 44名
- 24年 4月 野口隆身消防長退職され第十三代消防長に徳岡泰博氏就任
消防職員定数412人

- (財) 奈良市防災センターが解散し、総務課のかいに防災センターを置く
ドクターカーの運用を週4日から週5日に変更
総務省消防庁へ職員1名派遣
第35回救急救命士国家試験合格 3名 計46名
- 25年 5月 消防課に指揮支援車を配備
9月 総務省消防庁より燃料補給車配備 (緊急消防援助隊活動用車両として無償使用)
11月 奈良市消防局、相楽中部消防組合消防本部で初の「合同消防フェア」を開催
3月 第1回奈良市消防団活性化大会を開催し県下で初めて消防団協力事業所を認定
総務省消防庁より支援車I型配備 (緊急消防援助隊活動用車両として無償使用)
4月 消防職員定数412人
第六代消防団長に黒文雄氏退任され第七代消防団長に川寄政信氏就任
第36回救急救命士国家試験合格 3名 計49名
総務省消防庁より可搬型衛星基地局配備 (緊急消防援助隊活動用車両として無償使用)
9月 西消防署新庁舎が完成 (鶴舞西町) し運用開始
11月 消防団120周年・自治体消防65周年記念奈良県消防大会
12月 日本消防協会より防災活動車配備
26年 3月 総務省消防庁より救助資機材搭載型消防ポンプ自動車及び資機材保管備蓄倉庫一式配備
3月 第2回奈良市消防団活性化大会を開催
4月 徳岡泰博消防長退任され第十四代消防長に酒井孝師氏就任
消防職員定数412人
ドクターカーの運用を週5日から週6日に変更
第37回救急救命士国家試験合格 3名 計58名 (新規採用者含む)
総務省消防庁へ職員1名派遣
5月 救急隊による搬送先病院、直接交渉開始

3 消防機関配置図

(1) 局、署所配置図



市 勢

面 積	276.84 km ²		東西 33.51 km	南北 22.22 km
	東 経		135°48'	
	北 緯		34°41'	
人 口	平成26年		平成25年	前年との比較
	男	171,773人	172,026人	△253人
	女	192,553人	192,810人	△257人
	計	364,326人	364,836人	△510人
世 帯 数	157,276		156,045	1231

(2) 消防施設



消防局・南消防署併設庁舎



南消防署西大寺分署



中央消防署



中央消防署南部分署



西消防署



中央消防署佐保分署



北消防署



西消防署富雄分署



東消防署



東消防署東部分署



防災センター



東消防署月ヶ瀬分署

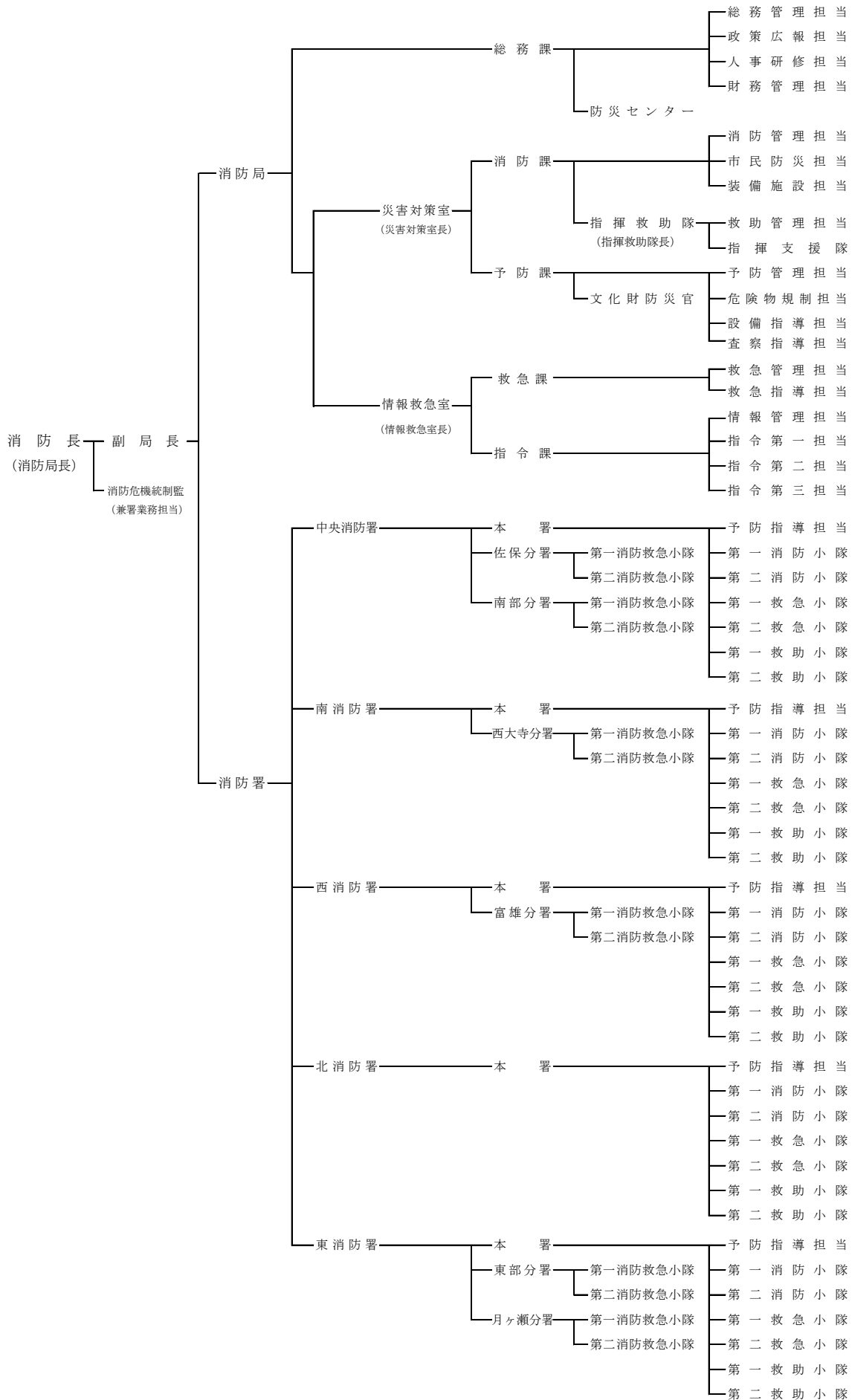
施設名	所在地	構造	敷地面積	建物延べ面積	竣工年月日
消防局・南消防署	八条五丁目404-1 0742(35)1191(代)	鉄筋コンクリート造 5階建	6,622.12m ²	2,431.65m ²	昭和58年10月
南消防署西大寺分署	二条町二丁目1-1 0742(33)4605	鉄筋コンクリート造 3階建	454.80m ²	564.33m ²	平成4年1月
中央消防署	西木辻町43番地の1 0742(22)7051	鉄筋コンクリート造 3階建	1,333.05m ²	1,405.20m ²	平成18年3月
中央消防署佐保分署	法蓮町926-4 0742(22)7055	鉄筋コンクリート造 2階建	1,471.05m ²	399.75m ²	平成元年8月
中央消防署南部分署	横井五丁目497-3 0742(61)7025	鉄筋コンクリート造 2階建	1,088.93m ²	500.40m ²	昭和62年4月
西消防署	鶴舞西町1番19号 0742(45)7621~2	鉄筋コンクリート造 2階建	2,144.40m ²	1185.69m ²	平成25年9月
西消防署富雄分署	三碓六丁目10-40 0742(47)7119	鉄筋コンクリート造 2階建	1,234.99m ²	500.40m ²	昭和60年12月
北消防署	右京二丁目1-1 0742(71)9119	鉄筋コンクリート造 2階建	4,218.19m ²	1,008.87m ²	平成4年3月
東消防署	針町647-1 0743(82)0513	鉄筋コンクリート造 2階建	1,367.00m ²	587.05m ²	昭和53年5月
東消防署東部分署	大柳生町1232 0742(93)0119	鉄筋コンクリート造 2階建	1,019.66m ²	492.36m ²	平成8年3月
東消防署月ヶ瀬分署	月ヶ瀬尾山3395-2 07439(2)0945	鉄筋コンクリート造 2階建	559.00m ²	249.09m ²	昭和57年4月
防災センター	八条五丁目404-1 0742(35)1106	鉄骨鉄筋コンクリート造 4階建	消防局同一敷地	3,021.37m ²	平成7年6月

総務関係



「通常点検」

4 奈良市消防局の組織



5 事務分掌

消 防 局	総務課	<ol style="list-style-type: none"> 1. 公印の管守に関する事。 2. 文書の収発及び保存整理に関する事。 3. 消防長会に関する事。 4. 消防団に関する事。 5. 局の総合企画及び基本施策に関する事。 6. 消防関係条例、規則、規程等の審査及び制定改廃手続に関する事。 7. 消防統計に関する事。 8. 業務改善及び事務能率の増進に関する事。 9. 消防音楽隊に関する事。 10. 消防広報に関する事。 11. 防災センターに関する事。 12. 市民の要望及び相談の処理に係る事務の統轄に関する事。 13. 職員の任免、分限、懲戒その他勤務条件に関する事。 14. 職員の配置及び勤務に関する事。 15. 職員の給与、その他の給付の規定、裁定及び支給に関する事。 16. 表彰に関する事。 17. 研修及び研修計画に関する事。 18. 職員の公務災害補償に関する事。 19. 公務による交通事故の処理及び賠償に関する事（消防課主管に属するものを除く。）。 20. 職員の福利厚生に関する事。 21. 職員の健康及び安全衛生管理に関する事。 22. 職員の服務規律等に関する事。 23. 庁中管理の統括に関する事。 24. 消防職員委員会に関する事。 25. 予算の編成及び執行並びに決算事務の統括に関する事。 26. 職員の給貸与品に関する事。 27. 他の課の主管に属さない事。 28. 課の庶務に関する事。
	防災センター	<ol style="list-style-type: none"> 1. 防災センターに関する事。 2. センターの庶務に関する事。

消 防 局	災 害 対 策 室	消防課	<ol style="list-style-type: none"> 1. 災害の警備に関する事。 2. 災害対策の連絡及び調整に関する事。 3. 非常警防体制及び特別警戒体制の実施に関する事。 4. 消防相互応援協定に関する事。 5. 地域防災計画及び水防計画に関する事。 6. 都市計画法（昭和43年法律第100号）に基づく開発行為に係る同意に関する事。 7. 消防水利の開発及び保全に関する事。 8. 水防資器材の整備保全に関する事。 9. 防災総合訓練等に関する事。 10. 消防車両等の配置計画に関する事。 11. 消防機械器具の整備及び整備技術の指導に関する事。 12. 特殊な消防機械器具の操作技術の指導に関する事。 13. 消防車両等の燃料に関する事。 14. 消防車両等の登録及び検査等に関する事。 15. 車両管理の総括に関する事。 16. 公務による交通事故の物損処理に関する事。 17. 室及び課の庶務に関する事。
		指揮救助隊	<ol style="list-style-type: none"> 1. 救助対策及び救助活動に関する事。 2. 救助隊の教育訓練及び救助技術に関する事。 3. 救助機械器具の整備保全及び操作技術の指導に関する事。 4. 救助統計に関する事。 5. 救助の警備計画に関する事。 6. 指揮支援隊に関する事。 7. 緊急消防援助隊に関する事。 8. 国際消防救助隊に関する事。 9. 隊の庶務に関する事。
		指揮支援隊	<ol style="list-style-type: none"> 1. 災害現場の指揮支援に関する事。 2. 災害現場の安全管理及び現場指揮体制の調査研究に関する事。 3. 災害現場の情報収集及び現場広報に関する事。 4. 災害の警戒及び防除に関する事。 5. 消防活動技術の研究に関する事。 6. 火災防御検討会に関する事。 7. 警防計画及び訓練に関する事。
		予防課	<ol style="list-style-type: none"> 1. 火災予防施策の計画立案に関する事。 2. 火災予防の対策及び広報に関する事。 3. 防火管理者資格講習及び指導に関する事。 4. 火災原因及び損害の調査に関する事。 5. 火災警報の発令に関する事。 6. 予防統計に関する事。 7. 女性防災クラブに関する事。 8. 住宅防火に関する事。 9. 住宅用火災警報器の普及促進に関する事。 10. 危険物の許可、認可及び規制に関する事。 11. 指定可燃物その他特殊な物質の防火に関する事。 12. 危険物取扱者等及び危険物施設の管理者の指導に関する事。 13. 液化石油ガスその他の高圧ガスの防火指導に関する事。 14. 危険物の災害予防対策及び調査研究に関する事。 15. 建築物の確認、許可及び認可の同意に関する事。 16. 消防用設備等の設置指導及び検査に関する事。 17. 建築物の防火に関する事。 18. 防火対象物の使用届出等に関する事。 19. 防災規制の指導に関する事。 20. 予防査察の計画、実施及び指導に関する事。 21. 防火対象物の違反処理に関する事。 22. 課の庶務に関する事。

消 防 局	情 報 救 急 室	救急課	<ol style="list-style-type: none"> 1. 救急業務の基本計画に関する事。 2. 救急隊の運用に関する事。 3. 救急情報の収集及び救急統計に関する事。 4. 救急医療関係機関等との連絡及び調整に関する事。 5. 救急隊員の感染防止対策及び健康管理に関する事。 6. 救急資機材の配置及び開発に関する事。 7. 救急業務の需要に係る対策に関する事。 8. 救急救命士及び救急隊の教育訓練に関する事。 9. 救急医療及び救急技術の調査研究に関する事。 10. 応急手当の普及啓発活動に関する事。 11. 患者搬送事業に関する事。 12. メディカルコントロール体制（医療機関等との連携により救急業務の質的向上を図る体制をいう。）に関する事。 13. 救急業務の高度化推進に関する事。 14. 救急ワークステーション設置準備に関する事。 15. 課の庶務に関する事。
		指令課	<ol style="list-style-type: none"> 1. 電子計算機器及び入出力媒体の管理に関する事。 2. 電子計算機器処理に係る情報の管理に関する事。 3. 端末機の操作研修及びパスワードの管理に関する事。 4. その他電子計算機器の運用に関する事。 5. 水火災、救急その他の災害の受報及び出動指令に関する事。 6. 通信施設及び器具の運用管理に関する事。 7. 消防隊等の出動の統制的運用に関する事。 8. 水火災、救急その他の災害の現場の通信統制に関する事。 9. 水火災、救急その他の災害の現場の情報収集及び連絡に関する事。 10. 職員の非常招集に関する事。 11. 医療機関等との連絡及び協調に関する事。 12. 通信施設の技術研究及び指導に関する事。 13. 防災気象の通信連絡に関する事。 14. 室及び課の庶務に関する事。

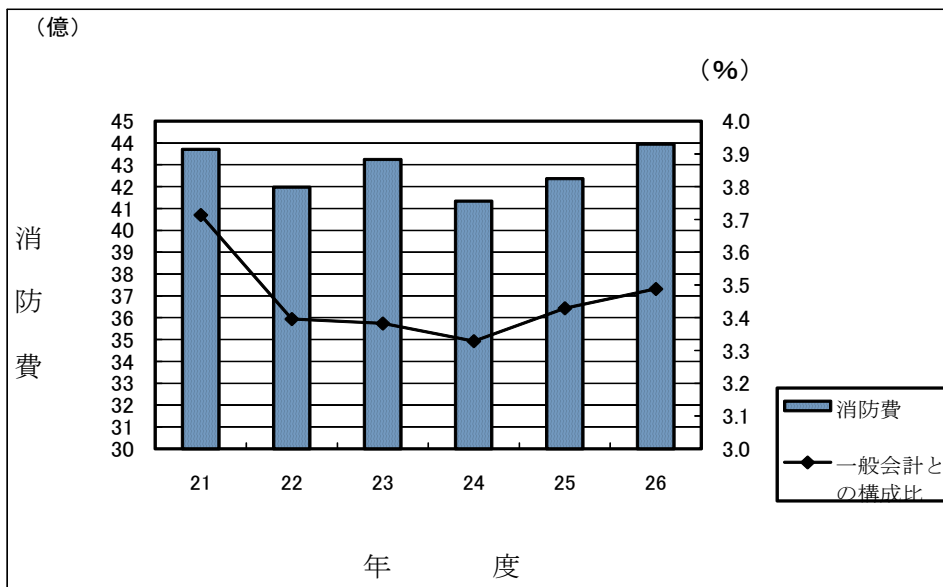
消防署	予防指導担当	<ol style="list-style-type: none"> 1. 火災予防の対策及び広報に関する事。 2. 予防査察に関する事。 3. 防火対象物の設備及び防火管理者の指導に関する事。 4. 消防用設備等の設置の指導及び点検結果報告に関する事。 5. 予防統計に関する事。 6. 火災その他の災害の調査に関する事。 7. 火災原因及び損害の調査に関する事。 8. 署の事務の企画調整に関する事。 9. 公務による交通事故の処理に関する事。 10. 署の庶務に関する事。
	第一消防小隊 第二消防小隊	<ol style="list-style-type: none"> 1. 警防計画及び訓練に関する事。 2. 火災その他の災害の警戒及び防御に関する事。 3. 消防地水利の開発、調査及び保全に関する事。 4. 消防の機械器具の整備及び保全に関する事。 5. 予防査察及びその他の防火指導に関する事。 6. 所轄に係る消防団の連絡及び協力等に関する事。 7. 自衛消防隊の訓練の指導に関する事。 8. 消防相談に関する事。 9. 火災その他の災害の調査に関する事。 10. 職員の非常招集に関する事。
	第一救急小隊 第二救急小隊	<ol style="list-style-type: none"> 1. 救急の機械器具の整備及び保全に関する事。 2. 救急対策及び救急処置に関する事。 3. 救急の報告に関する事。
	第一救助小隊 第二救助小隊	<ol style="list-style-type: none"> 1. 災害現場の安全管理に関する事。 2. 救助訓練に関する事。 3. 人命の救助及び防火に関する事。 4. 救助の機械器具の整備保全に関する事。 5. 救助の報告に関する事。 6. 緊急消防援助隊の出動に関する事。 7. 国際消防救助隊の派遣に関する事。
分署	第一消防救急小隊 第二消防救急小隊	<ol style="list-style-type: none"> 1. 文書の収発及び保管整理に関する事。 2. 警備計画及び訓練に関する事。 3. 火災その他の災害の警戒及び防御に関する事。 4. 消防水利の調査及び保全に関する事。 5. 予防査察及びその他の防火指導に関する事。 6. 救急対策及び救急処置に関する事。 7. 救急及び消防機械器具の整備保全に関する事。 8. 所轄に係る消防団の連絡及び協力等に関する事。 9. 自衛消防隊の訓練及び指導に関する事。 10. 火災その他の災害の調査に関する事。 11. 消防相談に関する事。 12. その他管内の消防及び救急業務に関する事。

6 消防予算

(1) 一般会計予算額と消防費との比較

年度	区分	一般会計 (千円)	消防費 (千円)	構成比 (%)
平成21年度		123,600,000	4,197,482	3.40
平成22年度		127,860,308	4,324,938	3.38
平成23年度		124,175,200	4,133,272	3.33
平成24年度		123,550,000	4,236,406	3.43
平成25年度		123,438,462	3,981,231	3.23
平成26年度		126,000,000	4,394,717	3.49

(2) 消防費予算の一般会計に対する比率の推移



(3) 消防予算の内訳及び前年度との比較（当初予算）

科目		年度	平成26年度 (千円)	平成25年度 (千円)	比較増減 (千円)
一般会計			126,000,000	123,438,462	2,561,538
消防費			4,394,717	3,981,231	413,486
内 訳	常備消防費		3,566,882	3,485,679	81,203
	非常備消防費		141,841	141,596	245
	水防費		79	76	3
	消防施設維持費		5,215	5,280	△65
	消防施設費		680,700	348,600	332,100

(4) 消防費に対する人口・世帯当たり額

年度	区分	消防費 (千円)	人口 (人)	世帯数 (世帯)	1人当たり (円)	1世帯当たり (円)
平成21年度		4,197,482	368,592	151,965	11,388	27,621
平成22年度		4,324,938	368,097	153,361	11,749	28,201
平成23年度		4,133,272	367,717	154,902	11,240	26,683
平成24年度		4,236,406	366,429	155,968	11,561	27,162
平成25年度		3,981,231	364,836	156,045	10,912	25,513
平成26年度		4,394,717	364,326	157,276	12,063	27,943

(平成26年度の人口及び世帯数は4月1日現在)

(5) 消防費性質別予算額

(千円)

科目	平成26年度		平成25年度		増減	
	額(A)	割合(%)	額(B)	割合(%)	(A) - (B) (C)	増減比 (%)
消防費	4,394,717	100.0	3,981,231	100.0	△255,175	△6.0
人件費	3,144,637	71.6	3,113,380	78.2	△128,036	△4.0
維持補修費	5,215	0.1	5,280	0.1	350	7.1
物件費	493,138	11.2	439,323	11.0	1,085	0.2
補助費等	71,027	1.6	74,648	1.9	△12,874	△14.7
普通建設事業費	680,700	15.5	348,600	8.8	△115,700	△24.9

7 職員の階級別配置状況

(平成26年4月1日現在)

区 分 所属等	合 計	消 防 局 長	副 局 長 危 機 統 制 監 室 長 参 事	課 長 防 災 官 主 幹 副 署 長	補 佐 主 査 中 隊 長	主 任 小 隊 長 副 小 隊 長	係 員				
		消 防 正 監	消 防 監	消 防 司 令 長	消 防 司 令	消 防 司 令 補	消 防 士 長	消 防 副 士 長	消 防 士		
合 計	400	1	5	19	44	134	103	2	92		
局	局 長	1	1								
	副 局 長 ・ 消 防 危 機 統 制 監 室 長 ・ 参 事	5	5								
	総 務 課	34	(1)	2	5	6	3		18		
	災 害 対 策 室	消 防 課	19		2	4	11	2			
		予 防 課	12	(1)		2	7	3			
		文 化 財 防 災 官	1		1						
	情 報 救 急 室	救 急 課	8	(1)	2	2	3	1			
		指 令 課	25		2	3	8	8	1	3	
小 計	105	1	5	9	16	35	17	1	21		
署	中 央 消 防 署	本 署	84	42		2	5	15	8		12
		佐 保 分 署	21			1	6	7	1	6	
		南 部 分 署	21			1	6	8		6	
	南 消 防 署	本 署	62	41		2	5	13	11		10
		西 大 寺 分 署	21			1	6	8		6	
	西 消 防 署	本 署	58	37		2	5	13	7		10
		富 雄 分 署	21			1	6	8		6	
	北 消 防 署	31	31			2	3	12	8		6
	東 消 防 署	本 署	60	31		2	3	12	8		6
		東 部 分 署	16			2	6	7		1	
月 ヶ 瀬 分 署		13			1	4	6		2		
小 計	295			10	28	99	86	1	71		
条 例 定 数	412										

(注) 市長部局へ1名出向(定数外) 総務課、予防課、救急課(1)は事務取扱

8 職員の階級別勤続年数調べ

(平成26年4月1日現在)

階級別 年数別	計	消防士	消防副士長	消防士長	消防司令補	消防司令	消防司令長	消防監	消防正監
計	400	92	2	103	134	44	19	5	1
1年	19	19							
2年	13	13							
3年	15	14		1					
4年	9	9							
5年	13	13							
6年	13	13							
7年	19	9		10					
8年	9			9					
9年	9			9					
10年	17	1		16					
11年	5	1		4					
12年	5			5					
13年	0								
14年	0								
15年	3			3					
16年	0								
17年	0								
18年	18		1	8	9				
19年	0								
20年	25			6	19				
21年	17			6	11				
22年	23			5	18				
23年	17		1	6	10				
24年	12			2	10				
25年	11			3	8				
26年	1				1				
27年	13			2	10	1			
28年	0								
29年	17				14	3			
30年	9			2	3	3	1		
31年	11				7	3	1		
32年	23			2	5	10	5	1	
33年	10				1	6	3		
34年	12				4	6	1	1	
35年	12			1		2	6	2	1
36年	3				1	2			
37年	5					3	1	1	
38年	4			1	2		1		
39年	0								
40年	4			2		2			
41年	1					1			
42年	3				1	2			
43年	0								
44年	0								
45年	0								
46年	0								
47年	0								
48年以上	0								

9 職員の階級別年令調べ

(平成26年4月1日現在)

階級別 年令別	計	消防士	消防副士長	消防士長	消防司令補	消防司令	消防司令長	消防監	消防正監
計	400	92	2	103	134	44	19	5	1
18歳	1	1							
19歳	0								
20歳	0								
21歳	2	2							
22歳	5	5							
23歳	10	10							
24歳	13	13							
25歳	11	10		1					
26歳	12	10		2					
27歳	16	13		3					
28歳	10	7		3					
29歳	14	9		5					
30歳	10	3		7					
31歳	11	4		7					
32歳	6	2		4					
33歳	9	2		7					
34歳	6			6					
35歳	7			6	1				
36歳	7			7					
37歳	16	1	1	8	6				
38歳	8			4	4				
39歳	23			6	17				
40歳	15			5	10				
41歳	21		1	5	15				
42歳	18			4	14				
43歳	14			2	12				
44歳	6			1	5				
45歳	7			1	6				
46歳	12				11	1			
47歳	1					1			
48歳	8			2	6				
49歳	6			1	4	1			
50歳	6			1	2	2	1		
51歳	15				8	4	3		
52歳	9			1	4	3	1		
53歳	12				2	8	1	1	
54歳	8				2	3	3		
55歳	13				2	8	2	1	
56歳	8					5	3		
57歳	11			4		1	3	2	1
58歳	6				2	2	2		
59歳	7				1	5		1	
60歳	0								
61歳	0								
62歳	0								
63歳	0								
64歳	0								
65歳以上	0								

10 職員の特殊技能その他資格取得状況

(平成26年4月1日現在)

種 別 \ 階 級 別	計	消 防 正 監	消 防 監	消 防 司 令 長	消 防 司 令	消 防 司 令 補	消 防 士 長	消 防 副 士 長	消 防 士
衛生管理者（第1種）	5	1	1	1		1	1		
衛生管理者（第2種）	1				1				
電気工事士	2			1		1			
工事担当者資格（アナログ第3種）	1					1			
乙種危険物取扱者	47	1	2	6	8	7	8		15
防災士	1	1							
自動車運転免許（大型1種）	160		4	9	21	86	36		4
自動車運転免許（大型2種）	6			2		2	1		1
自動車運転免許（大型特殊1種）	2					2			
自動車運転免許（中型1種）	5						1		4
自動車運転免許（中型1種8t限定）	326	1	5	19	44	134	98	2	23
自動車運転免許（中型2種8t限定）	7					7			
自動車運転免許（普通1種）	40						1		39
自動車運転免許（自動二輪車）	128		3	10	24	46	28	1	16
自動車運転免許（大型自動二輪車）	14				1	3	4		6
自動車運転免許（牽引1種）	2					2			
玉掛技士	77		1	8	22	41	5		
小型移動式クレーン	82		1	11	20	41	9		
2級自動車ガソリンエンジン整備士	2			1	1				
2級自動車ディーゼルエンジン整備士	1			1					
小型船舶操縦士	26			1	6	11	7		1
第1級陸上特殊無線技士	3			1	1	1			
第2級陸上特殊無線技士	164	1	2	5	15	34	49		58
第3級陸上特殊無線技士	9		1	1	2	5			
航空無線通信士	2					1	1		
第4級アマチュア無線技士	12	1		1	3	4	3		
消防設備士（甲種）	2			1			1		
消防設備士（乙種）	6		2		1	1	2		
救急救命士	53			3	5	24	16		5
潜水士	49		2	3	4	25	11		4
高所作業車運転士	9			1	1	6	1		
ガス溶接技能講習（技能者）	1					1			
ガス溶接技士	2			1		1			
アセチレン溶接士	1				1				
酸欠危険作業主任者	3			1	1		1		

11 職員の研修状況

(平成25年度中)

区	分	研 修 科 目	回 数	延人数
派遣研修	県消防学校	初任教育	1	13
		救急科 (標準課程)	1	1
		救助科	1	1
		予防査察科	1	1
		火災原因調査講習会	1	2
	消防大学校	警防科	1	1
		緊急消防援助隊教育科・NBCコース	1	1
	救急救命士養成課程	大阪市消防学校救急救命士養成課程	1	1
		京都市消防学校教養課救急教育訓練センター	1	1
		救急救命九州研修所	1	1
	救急救命士追加講習及び実習	気管挿管再講習	4	4
		救命士生涯教育病院実習	31	31
		救急救命士就業前病院実習	4	4
	県消防長会	消防業務研究会	1	30
	市職員研修会	法令遵守研修	8	40
		協働のための職員研修	2	37
		人事考課研修	50	138
	その他	無線従事者養成 2級	1	4
		日本臨床救急医学会総会	1	1
		全国救急隊員シンポジウム	1	3
		全国消防救助シンポジウム	1	3
		近畿救急医学研究会	4	28
		消防職員安全衛生研修会	1	2
潜水士免許準備講習会		1	2	
一般研修	局	全職員研修会	2	151
特別研修	局	消防団関係研修	1	10
		健康管理研修	1	22
		消防車両・積載器具に関する研修	12	223
		火災調査研修	2	56
		立入検査技術研修	1	15
		文化財防災研修	1	13
		救急特別研修	1	22
		無線交信基礎研修	2	24
		消防救急デジタル無線に関する研修	2	25
		研修検証会	1	25
職場研修	署	法規	4	20
		予防	104	599
		警防	975	5153
		救急・救助	1091	5384
		機械	114	541
		ポンプ操法	6	22
		その他	263	1361

12 奈良市消防音楽隊概要

消防音楽隊は、「消防行政のPR」と「防火思想の普及」のため、消防の諸行事、市のイベント等で演奏を行っています。又、広く市民と交流を図るために各種団体等からの演奏依頼にも積極的に参加し、火災予防と市民の安全を願いつつ活動を続けています。

(1) 音楽隊員の配置状況

(平成26年4月1日現在)

階級別		所属別								
		計	消防監	消防司令長	消防司令	消防司令補	消防士長	消防副士長	消防士	
消防局	計	30	1	1		14	10		4	
	総務課	5	1			4				
	災害対策室	消防課	3				3			
		予防課	3				2	1		
	情報救急室	救急課	1					1		
		指令課	4		1		1	2		
消防署	中央署	5				3	1		1	
	南署	4				1	3			
	西署	3					1		2	
	北署	2					1		1	
	東署									

(2) 音楽隊の編成状況

隊長 1名
 副隊長 1名
 楽長 1名
 副楽長 1名
 隊員 26名

計 30名



(楽器保有数)

(平成26年4月1日現在)

品名	数	品名	数
ピッコロ	2	マーチングユーフォニウム	1
フルート	2	チューバ	2
クラリネット	6	サーザフォン	2
アルトサクソ	2	スネアドラム	3
テナーサクソ	2	バスドラム	2
トランペット	7	クオーード	1
コルネット	2	ドラムセット	1式
フレンチホルン	2	グロッケン	2
マーチングホルン	2	シンバル	1
テナートロンボーン	4	シンセサイザー	1
バストロンボーン	1	コンガ	1
ユーフォニウム	2	ボンゴ	1

(階級、年齢別)

(平成26年4月1日現在)

階級別 所属別	計	消防監	消防司令長	消防司令	消防司令補	消防士長	消防副士長	消防士
計	30	1	1		14	10		4
20才～24才	1							1
25才～29才	3							3
30才～34才	7					7		
35才～39才	4				1	3		
40才以上	15	1	1		13			

(3) 音楽隊の活動状況

(平成25年度中)

派 遣 演 奏 等					
	合計	音楽隊 自主事業	消防関係	市関係	その他
回数	22回	10回	6回	5回	1回



「救急フェア」

防災センター関係



「春休み特別企画『防災アニメ』」

(3) 入館状況

(平成25年度中)

月	区分	団 体 数	人 数	個 人			合 計
				大 人	小 人	小 計	
4		26	422	233	459	692	1,114
5		40	1,173	252	428	680	1,853
6		46	1,244	210	387	597	1,841
7		54	1,284	226	535	761	2,045
8		33	644	492	742	1,234	1,878
9		57	1,319	247	468	715	2,034
10		57	1,826	207	424	631	2,457
11		50	1,308	192	381	573	1,881
12		30	691	172	319	491	1,182
1		27	606	178	351	529	1,135
2		38	742	172	347	519	1,261
3		27	660	381	650	1,031	1,691
合 計		485	11,919	2,962	5,491	8,453	20,372

(4) 施設利用状況

(平成25年度中)

月	区分	研 修 室		視 聴 覚 室		救 急 処 置 訓 練 室	
		回 数	人 数	回 数	人 数	回 数	人 数
4		3	100	5	66	11	161
5		9	488	18	751	15	320
6		5	285	20	714	16	214
7		7	240	20	567	14	189
8		9	627	9	233	12	172
9		8	435	23	655	13	206
10		14	555	28	1,343	14	295
11		6	151	27	963	9	121
12		6	165	11	262	10	206
1		3	129	8	297	7	75
2		11	316	13	243	12	173
3		9	519	15	628	10	341
合 計		90	4,010	197	6,722	143	2,473

警 防 関 係



「消防合同訓練(薬師寺)」

14 消防車両等の配備状況

(平成26年4月1日現在)

区分	署所	計	消防局	中央消防署			南消防署		西消防署		北消防署	東消防署		
				本署	佐保分署	南部分署	本署	西大寺分署	本署	富雄分署		本署	東部分署	月ヶ瀬分署
計		117	21	17	6	5	17	4	11	4	10	11	6	5
ポンプ車		13		1	1	1	2	1	1	1	2	1	1	1
水槽付ポンプ車		5				1			1		1	1	1	
化学車		2		1			1							
30m梯子車		1							1					
35m梯子車		2		1							1			
20m屈折梯子車		1					1							
高所救助放水車		1					1							
I型救助工作車		2									1	1		
II型救助工作車		2		1					1					
III型救助工作車		1					1							
電源車		1		1										
普通型(2B型)救急車		2										1		1
高規格救急車		12	1	1		1	2	1	2	1	1	1	1	
災害対応特殊救急車		2		1	1									
指令車		9	6	1					1			1		
広報車		5	3				1				1			
査察車		10	1	1			1	1	1	1	1	1	1	1
バス		1	1											
楽器搬送車		1	1											
搬送車		4	1	1		1						1		
支援車		2	2											
輸送車		1					1							
連絡車		2	2											
燃料補給車		1	1											
予防啓発車		1	1											
軽四輪積載車		1			1									
原動機付自転車		16		2	1	1	3	1	2	1	1	2	1	1
小型動力ポンプ		16	1	5	2		3		1		1	1	1	1

(注) 中央消防署・南消防署・佐保分署の小型動力ポンプは、管轄内の社寺及びならまち分を含む。

15 消防水利状況

(1) 消火栓

(平成26年4月1日現在)

	合 計	公 設	私 設	その他(簡水)
合 計	5,833	4,989	392	452
中央消防署	1,852	1,594	203	55
南消防署	1,340	1,220	120	0
西消防署	1,464	1,425	39	0
北消防署	515	486	29	0
東消防署	662	264	1	397

(2) 防火水槽

	公 設				私 設			
	有 蓋		無 蓋		有 蓋		無 蓋	
	40t 以上 100t 未満	100t 以上	40t 以上 100t 未満	100t 以上	40t 以上 100t 未満	100t 以上	40t 以上 100t 未満	100t 以上
合 計	508	41	131	0	619	38	32	9
中央消防署	123	13	12	0	189	14	7	2
南消防署	54	6	0	0	139	10	1	4
西消防署	119	11	0	0	171	12	3	1
北消防署	30	6	1	0	57	0	0	1
東消防署	182	5	118	0	63	2	21	1

(3) その他の水利

区分 署別	た め 池	プ ー ル	河 川
合 計	201	99	26
中央消防署	43	32	7
南消防署	38	15	6
西消防署	22	22	2
北消防署	22	12	0
東消防署	76	18	11

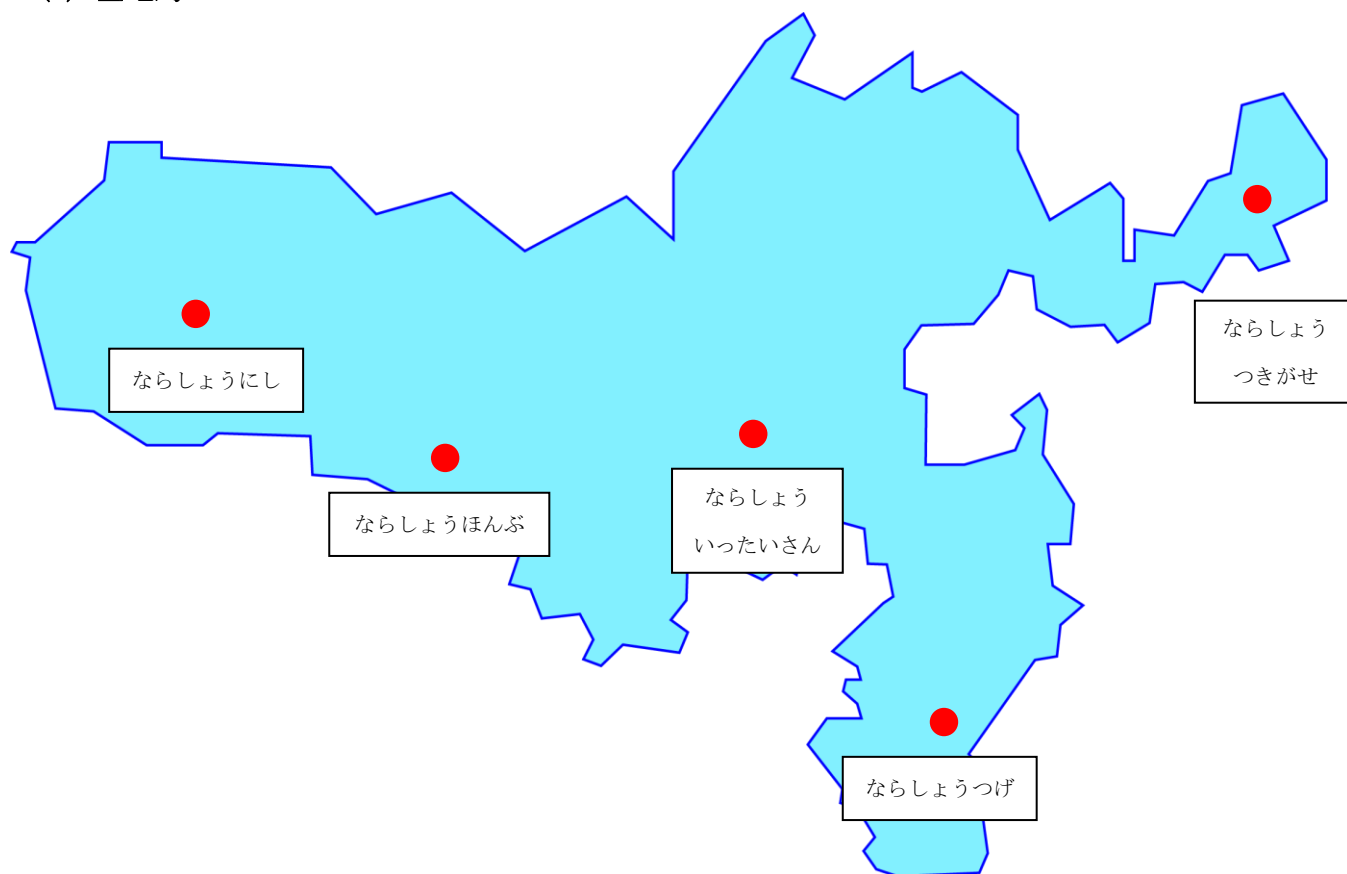
通 信 関 係



「地震発生初動措置訓練」

16 通信施設

(1) 基地局



基地局 (デジタル)	消防局	一体山 前進基地局	都祁 前進基地局	西消防署 前進基地局	月ヶ瀬 前進基地局
呼出名称	ならしようにし ほんぶ	ならしようにし いったいさん	ならしようにし つげ	ならしようにし	ならしようにし つきがせ
出力	10W	5W	10W	10W	10W
実装 周波数 名称	活動波 1	○	○		
	活動波 2	○	○	○	○
	活動波 3	○	○	○	○
	活動波 4	○			
	主運用波	○	○	○	
	統制波 1	○	○	○	
	統制波 2	○	○	○	
	統制波 3	○	○	○	

(2) 無線電話の現状

(平成26年4月1日現在)

区分・局別		実装周波数名称	出力	総数	消防局	中央消防署	南消防署	西消防署	北消防署	東消防署	
消防救急無線	デジタル無線機	車載無線機	活動波 1 活動波 2	10W	86	20	18	14	11	8	15
		可搬型無線機	活動波 3 活動波 4 主運用波	10W	8	3	1	1	1	1	1
			統制波 1								
	携帯無線機	統制波 2 統制波 3	5W	64	12	14	11	10	6	11	
	アナログ無線機	可搬型無線機	県内共通波 全国共通波 1	10W	8	3	1	1	1	1	1
		全国共通波 2									
携帯無線機		全国共通波 3 防災相互波	5W	20	4	4	3	3	2	4	
	携帯無線機 (署活動系)	署活系(1ch~4ch) 防災相互波	1W	167	26	38	30	28	16	29	
県防災行政無線			0.1W	1	1						
市防災行政無線			10W	1	1						
救急車積載携帯電話			0.8W	18	3	4	3	3	1	4	
位置管理用通信機				84	19	17	14	11	8	15	

(3) 有線電話

(平成26年4月1日現在)

区分局別	計	消防局	中央消防署	南消防署	西消防署	北消防署	東消防署
火災専用電話(固定電話・IP電話等) 119番	10	10					
非常用119番受付	7	7					
携帯119番	2	2					
携帯119番転送回線	4	4					
一般加入電話	29	6(一般) 4(着信専用) 3(単独) 3(発信専用)	4	2	3	1	3
内線	184	79	30	22	19	13	21
テレガイド	14	14					
警察電話	1	1					
110番転送	1	1					
関西電力直通	1	1					
大阪ガス直通	1	1					
市役所直通	1	1					
企業局直通(緑ヶ丘浄水場)	2	2					
第二阪奈道路ホットライン	1	1					

(4) 119番着信件数

(平成25年中)

月	緊急性を要する通報							緊急性を要しない通報										
	総数	火災	救急	救助	警戒	水防	調査	病院問合せ	問合せ	相談	苦情	感謝	間違い	いたずら	回線試験	自動通報試験	訓練通報	その他
総数	33,284	125	16,000	127	134	9	14	8,651	3,022	458	4	22	1,699	356	431	418	596	1,218
1	3,092	9	1,412	12	9	0	1	1,026	276	24	0	3	106	24	20	29	37	104
2	2,675	10	1,325	13	5	0	2	707	239	21	0	4	117	28	23	34	33	114
3	2,765	19	1,316	10	5	0	1	716	294	25	0	2	112	16	25	45	75	104
4	2,680	10	1,348	17	14	0	1	711	220	34	1	1	113	26	33	42	25	84
5	2,897	12	1,314	10	13	0	3	869	254	32	2	1	130	26	46	39	50	96
6	2,630	16	1,283	7	8	2	0	677	212	27	0	2	171	26	35	30	53	81
7	2,848	8	1,330	13	18	0	4	783	224	37	0	0	181	23	51	30	45	101
8	2,999	9	1,453	8	15	6	0	766	269	42	0	0	201	20	42	28	28	112
9	2,597	4	1,230	9	16	1	0	659	205	45	0	3	177	23	32	32	38	123
10	2,502	8	1,236	8	11	0	1	549	238	39	0	4	163	30	36	35	68	76
11	2,687	4	1,322	7	8	0	1	506	246	65	1	2	134	99	49	42	89	112
12	2,912	16	1,431	13	12	0	0	682	345	67	0	0	94	15	39	32	55	111

備考 警察電話、加入電話、医師搬送等は含まず

(5) 119番通報種別割合

(平成25年中)

月	総数	NTT 固定		携 帯		I P		その他		携帯+IP	
		件数	%	件数	%	件数	%	件数	%	件数	%
合計	33,284	10,443	31.4	11,912	35.8	10,425	31.3	504	1.5	22,337	67.1
1	3,092	1,003	32.4	1,022	33.1	1,032	33.4	35	1.1	2,054	66.4
2	2,675	909	34.0	852	31.9	884	33.0	30	1.1	1,736	64.9
3	2,765	917	33.2	956	34.6	839	30.3	53	1.9	1,795	65.8
4	2,680	877	32.7	942	35.1	822	30.7	39	1.5	1,764	67.2
5	2,897	903	31.2	977	33.7	970	33.5	47	1.6	1,947	69.1
6	2,630	777	29.5	987	37.5	831	31.6	35	1.3	1,818	68.2
7	2,848	850	29.8	1,044	36.7	899	31.6	55	1.9	1,943	70.1
8	2,999	847	28.2	1,233	41.1	869	29.0	50	1.7	2,102	68.7
9	2,597	776	29.9	1,032	39.7	752	29.0	37	1.4	1,784	66.9
10	2,502	783	31.3	898	35.9	776	31.0	45	1.8	1,674	66.3
11	2,687	872	32.5	982	36.5	800	29.8	33	1.2	1,782	66.6
12	2,912	929	31.9	987	33.9	951	32.7	45	1.5	1,938	65.2

(6) テレフォンガイド利用数

(平成25年中)

計	1月	2月	3月	4月	5月	6月	7月	8月	9月	10月	11月	12月
24,357	1,640	1,513	2,500	2,203	3,754	2,588	1,520	1,806	2,107	1,459	1,066	2,201

(7) 月別気象状況 (消防局)

(平成25年中)

区分 月	気温 (°C)			湿度 (%)			風速 (m/s)			降水量 (mm)			気圧 (hpa)		
	月平均	最高	最低	月平均	最高	最低	月平均	最大	風向	月合計値	日最大	降水日数	月平均	最高	最低
1月	3.4	12.7	-2.9	72.1	98.4	27.2	2.7	20.1	南	42.5	30.5	4	1012.6	1025.9	994.8
2月	3.9	17.3	-3.4	75.8	98.5	29.2	2.6	16.2	静穏	76.5	30.0	12	1012.6	1025.0	1000.1
3月	9.3	22.3	-2.1	66.4	98.2	19.8	2.7	21.3	静穏	85.0	26.5	9	1007.9	1019.1	992.4
4月	12.9	27.2	2.7	64.2	98.2	17.5	2.9	21.0	静穏	76.0	19.5	9	1004.3	1018.0	975.8
5月	19.0	32.4	6.0	62.9	98.1	14.1	2.4	17.5	静穏	30.0	12.0	6	1004.8	1014.1	992.0
6月	23.7	35.3	16.1	70.9	98.1	21.4	2.4	15.0	東	236.5	83.5	6	1000.7	1011.5	987.0
7月	27.9	35.5	19.5	71.6	97.8	27.1	2.4	26.5	西南西	40.0	15.0	8	1001.2	1008.0	993.3
8月	28.9	38.3	19.9	71.1	98.1	23.1	2.0	20.5	南南東	118.0	57.0	8	1000.0	1004.6	993.6
9月	23.9	35.5	13.5	74.1	98.1	25.2	2.5	26.6	静穏	216.0	88.5	6	1005.5	1012.9	974.6
10月	19.3	31.8	8.5	78.5	98.3	38.2	2.8	17.4	静穏	175.5	36.0	10	1008.8	1020.4	982.0
11月	10.9	21.3	0.6	78.6	98.6	33.0	2.1	20.9	南東南	53.0	13.0	9	1009.8	1021.9	992.4
12月	5.9	14.0	-1.5	75.5	98.3	31.5	2.8	19.9	南	31.0	9.5	7	1009.1	1021.0	985.4
平均	15.8	27.0	6.4	71.8	98.2	25.6	2.5	20.2		98.3	35.1	8	1006.4	1016.9	988.6

(8) 月別気象状況 (東消防署)

(平成25年中)

区分 月	気温 (°C)			湿度 (%)			風速 (m/s)			降水量 (mm)			気圧 (hpa)		
	月平均	最高	最低	月平均	最高	最低	月平均	最大	風向	月合計値	日最大	降水日数	月平均	最高	最低
1月	0.5	10.2	-6.1	85.6	98.9	30.5	2.6	20.5	西北西	27.5	19.5	4	964.0	977.1	946.8
2月	1.1	13.5	-6.6	88.4	99.0	19.4	2.2	15.9	西北西	27.0	6.0	10	964.0	976.5	952.5
3月	6.5	19.4	-5.2	79.4	98.9	18.9	2.1	17.4	西北西	115.0	57.5	7	960.5	969.9	946.6
4月	9.8	25.2	-1.6	77.4	98.8	20.1	2.5	20.4	西北西	60.0	21.0	11	957.6	970.2	931.5
5月	15.7	28.6	2.2	77.7	98.8	14.3	1.9	15.7	北	27.5	14.0	4	959.1	968.2	947.2
6月	20.1	30.9	12.0	86.3	98.6	32.5	2.0	15.3	東	223.5	79.0	6	956.0	965.8	943.0
7月	24.1	30.8	14.9	87.3	98.5	30.1	2.0	21.3	西北西	77.5	18.5	12	957.1	963.5	950.0
8月	24.8	33.2	16.0	87.0	98.8	37.2	1.5	17.4	北	163.5	71.0	11	956.1	960.2	949.3
9月	20.4	30.0	8.1	88.8	98.9	42.5	1.7	19.7	北	283.5	117.5	8	960.7	967.6	930.6
10月	16.2	27.5	3.6	92.2	99.0	52.4	2.2	14.7	北東	212.0	40.5	9	963.2	973.6	936.6
11月	7.6	18.4	-0.7	90.5	99.1	48.1	1.9	16.8	北	88.0	16.5	14	962.5	974.4	946.6
12月	2.8	11.5	-3.6	89.9	99.0	55.7	2.5	19.9	西南西	41.0	12.0	12	961.1	972.2	972.2
平均	12.5	23.2	2.8	85.9	98.9	33.5	2.1	17.9		112.1	39.4	9	960.2	969.9	969.9

救 急 関 係



「市立奈良病院総合訓練」

17 救急概要

平成25年中の救急出場件数は16,845件で前年と比べ532件増加し、搬送人員は15,498人となっております。一年間で市民約23.5人に1人の割合で搬送したことになります。

救急出場件数を事故別に分類するとトップに急病10,576件、続いて一般負傷2,599件、交通事故1,512件の順となっており、この3つの種別だけで全体の87%を占めています。

当市においては、これらの救急事案に対処するため、平成4年度から救急高度化推進事業として最新の資器材と優れた救急隊員をもって、高規格救急車15台、救急救命士53名と普通救急車1台を配置、また平成22年10月よりドクターカーの運用を開始し、あらゆる救急事故発生に備え市民の救命率向上を図るために万全の体制を期しております。



「ドクターカー」

18 救急資器材

(平成26年1月1日現在)

分類	品名	分類	品名	
観察用資器材	体温計	固定搬送要用資器材	バックボード	
	血圧計		ショートボード	
	血中酸素飽和度測定器		ヘッドイモビライザー	
	心電図電送装置		頰椎脊椎固定搬送用具	
	聴診器			
	心電計			
	ペンライト			
	呼気測定器			
呼吸循環管理用資器材	自動式人工呼吸器一式	消毒用資器材	紫外線殺菌灯	
	手動式人工呼吸器一式		高圧蒸気滅菌消毒器	
	酸素吸入器一式		手指消毒器	
	自動式マッサージ器		煮沸消毒器	
	吸引器		噴霧消毒器	
	気管内チューブ		防塵マスク	
	経鼻エアウェイ		通信用資器材	携帯・自動車電話
	ラリングアルマスク	車載無線機		
	バイトブロック	携帯無線機		
	ツーウェイチューブ			
	開口器			
	舌圧子			
	喉頭鏡	救出用資器材		指輪切断用カッター
	マギール鉗子			救命吹浮環
	自動体外式除細動器			ロープ(8mm×50m)
	ショックパンツ		金てこ(バール、万能斧)	
輸液セット	シートベルトカッター			
医薬品(アドレナリン)				
心肺蘇生用背板	その他	ガーゼ槽		
創傷等保護用資器材		頰部固定副子	薬品箱	
		空気圧副子	膿盆	
		梯状副子	汚物缶	
		陰圧式固定具	手袋	
		足首・手首固定ベルト	マスク	
		三角巾	感染防止衣	
		包帯	洗面器	
		滅菌ガーゼ	臍帯クリップ	
		救急絆創膏	各種包帯	
		圧力計付止血帯	ネット包帯	
		エスマルヒ止血帯	救急カバン	
		多目的止血帯	保安帽	
		止血帯鉗子	ピンセット	
		熱傷処置キット	万能はさみ	
保温搬送用資器材	メインストレッチャー	在宅療法継続用資器材		
	スクープストレッチャー	信号灯		
	布担架	懐中電灯		
	枕	警笛		
	ビニールシート	ハンドサーチライト		
	毛布	夜光チョッキ		
	タオルケット	トリアージタッグ		
	保温用アルミシート			

19 救急概況（前年との比較）

年 別		平成 25 年	平成 24 年	比較（△減）
区 分				
出場件数		16,845	16,313	532
事故種別	火災	24	37	△13
	自然災害	2	3	△1
	水難	2	5	△3
	交通	1,512	1,404	108
	労働災害	107	95	12
	運動競技	110	69	41
	一般負傷	2,599	2,600	△1
	加害	80	75	5
	自損行為	184	163	21
	急病	10,576	10,274	302
	転院搬送	1,484	1,465	19
	医師搬送	132	96	36
	その他	33	27	6
救急件数		15,350	14,847	503
搬送人員（合計）		15,498	14,998	500
1ヵ月平均出場件数		1403.7	1359.4	44.3
1日平均出場件数		46.1	44.6	1.5

20 署別救急状況

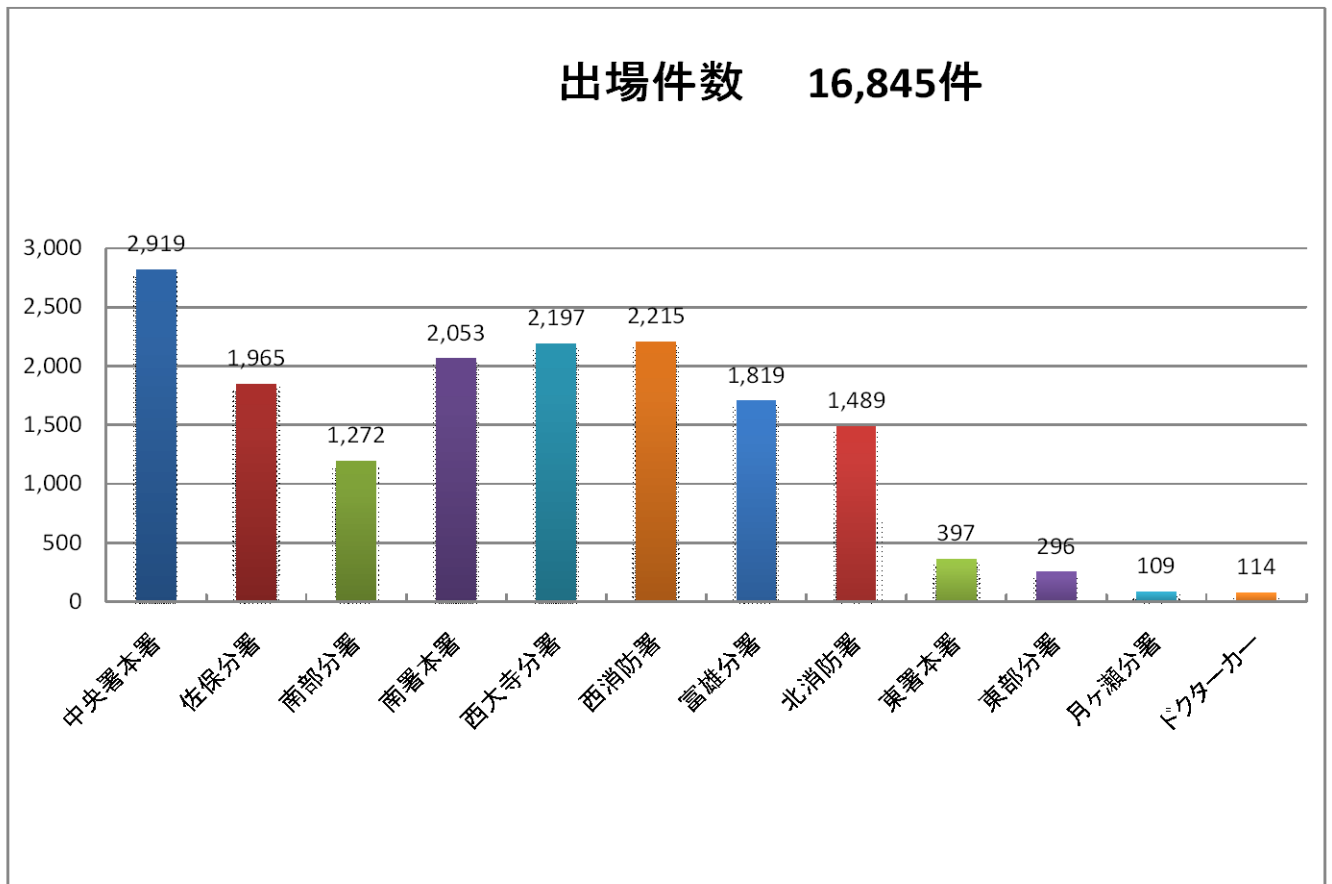
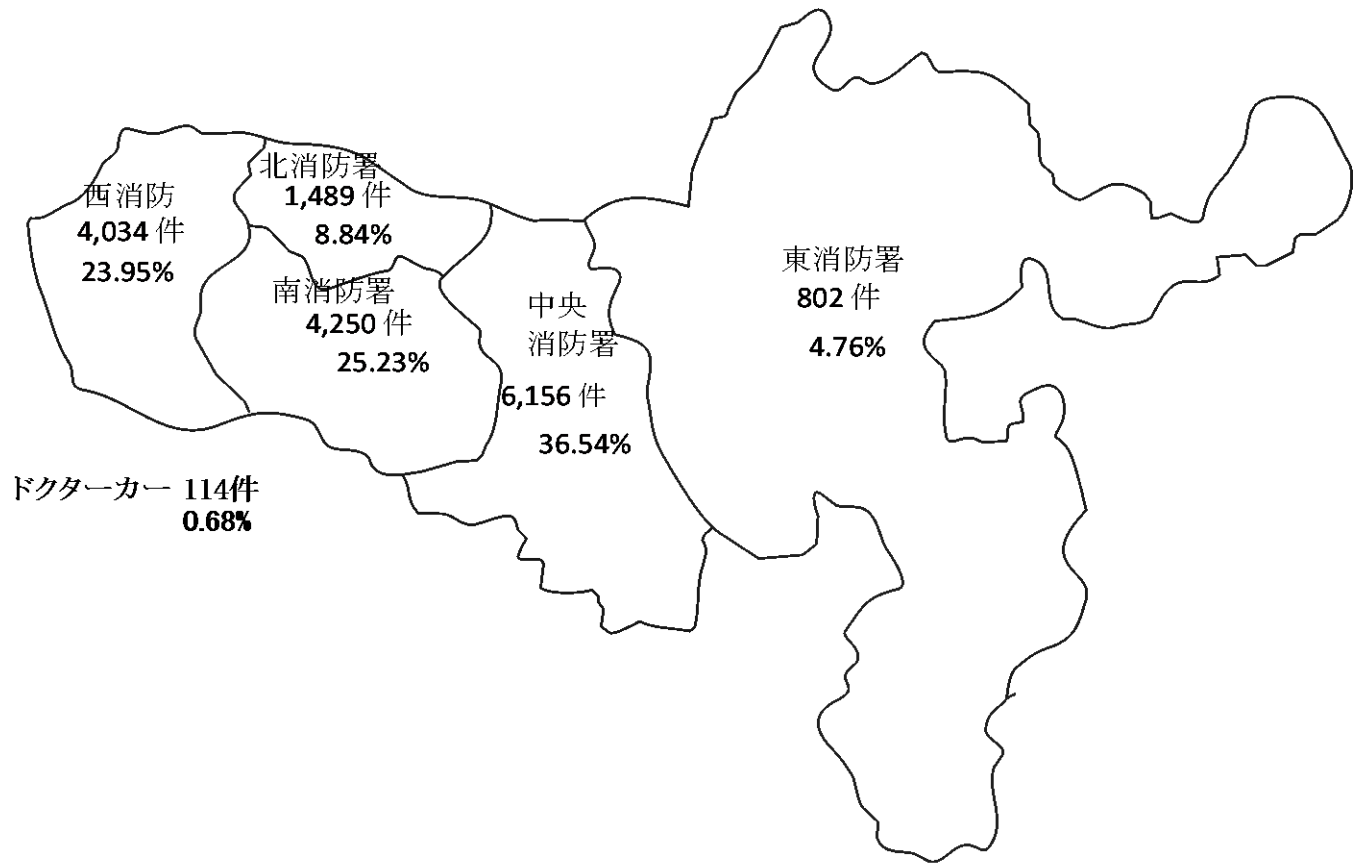
(平成25年中)

署所別 区分	計	消防局 (下クターカ)	中央消防署			南消防署		西消防署		北 消 防 署	東消防署			
			本 署	佐 保	南 部	本 署	西 大 寺	本 署	富 雄		本 署	東 部	月 ヶ 瀬	
出場件数	16,845	114	2,919	1,965	1,272	2,053	2,197	2,215	1,819	1,489	397	296	109	
事故 種 別	火災	24	3		3	1	7	2	2	3	3			
	自然災害	2	1					1						
	水難	2			1	1								
	交通	1,512		257	169	141	209	192	168	149	119	57	40	11
	労働災害	107		17	8	10	24	8	11	5	7	12	3	2
	運動競技	110		4	23	7	8	19	10	5	18	10	6	
	一般負傷	2,599		425	333	207	261	331	360	288	249	60	65	20
	加害	80		20	9	4	14	12	9	5	6	1		
	自損行為	184	1	38	16	19	26	19	16	22	19	5	2	1
	急病	10,576	8	1,910	1,288	800	1,196	1,312	1,454	1,157	975	242	173	61
その他	1,649	105	244	119	80	313	297	184	186	93	7	7	14	
救急件数	15,350	10	2,614	1,808	1,184	1,905	2,008	2,069	1,656	1,365	362	273	96	
搬送人員 (男)	7,854	6	1,327	905	602	1,000	1,006	1,052	827	675	217	184	53	
搬送人員 (女)	7,644	4	1,305	919	592	924	1,020	1,041	848	701	154	93	43	
搬送人員 (合計)	15,498	10	2,632	1,824	1,194	1,924	2,026	2,093	1,675	1,376	371	277	96	
不搬送件数	1,495	100	309	157	88	148	189	146	163	124	35	23	13	
一ヶ月平均 出場件数	1,403.7	9.5	243.2	163.7	106.0	171.0	183.0	184.5	151.5	124.0	33.0	24.6	9.0	
一日平均 出場件数	46.1	0.3	8.0	5.3	3.4	5.6	6.0	6.0	4.9	4.0	1.0	0.8	0.3	

※平均出場件数にあつては小数第2位以下切り捨て

21 署別救急件数

(平成25年中)



22 月別救急状況

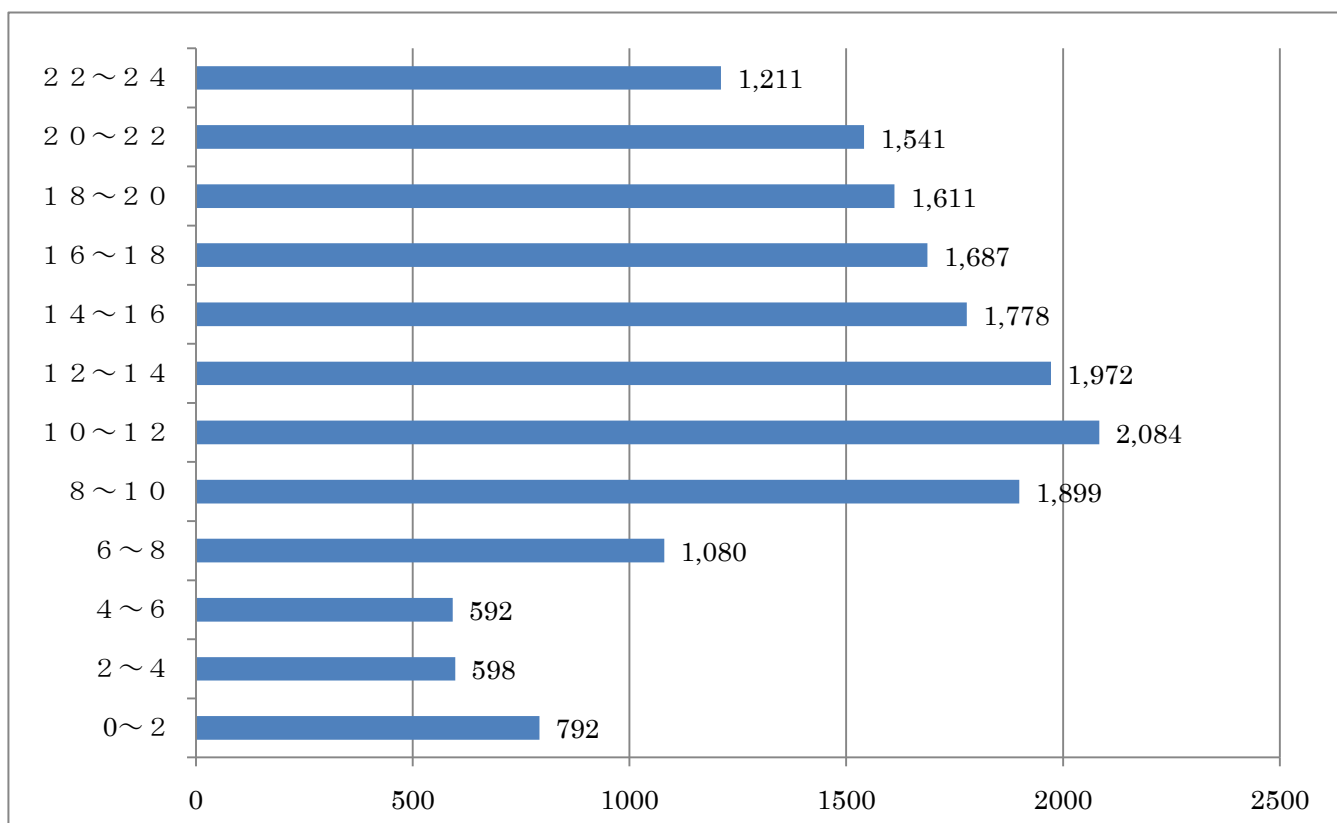
(平成25年中)

月別	区分	計	事故種別										
			火災	自然災害	水難	交通	労働災害	運動競技	一般負傷	加害	自損行為	急病	その他
計	出場件数	16,845	24	2	2	1,512	107	110	2,599	80	184	10,576	1,649
	搬送人員(男)	7,854	5			868	91	99	1,121	31	50	4,863	726
	搬送人員(女)	7,644	2		1	636	16	19	1,300	34	90	4,788	758
	搬送人員(合計)	15,498	7		1	1,504	107	118	2,421	65	140	9,651	1,484
1月	出場件数	1,463	3			107	8	1	218	6	23	973	124
	搬送人員(男)	683	1			59	6		103	3	8	450	53
	搬送人員(女)	655	1			50	2	1	100	1	8	427	65
	搬送人員(合計)	1,338	2			109	8	1	203	4	16	877	118
2月	出場件数	1,395	3			98	12	4	194	6	15	906	157
	搬送人員(男)	637	1			53	10	6	81	3	3	412	68
	搬送人員(女)	657				47	3		101	3	12	419	72
	搬送人員(合計)	1,294	1			100	13	6	182	6	15	831	140
3月	出場件数	1,390	2			115	12	11	202	5	12	896	135
	搬送人員(男)	622				60	11	11	81	2	1	392	64
	搬送人員(女)	661				58	1	2	106	1	5	425	63
	搬送人員(合計)	1,283				118	12	13	187	3	6	817	127
4月	出場件数	1,408	2			122	5	15	247	5	15	857	140
	搬送人員(男)	666				76	4	15	110	3	5	392	61
	搬送人員(女)	631	1			47	1		115	2	7	394	64
	搬送人員(合計)	1,297	1			123	5	15	225	5	12	786	125
5月	出場件数	1,382	1		1	122	7	11	194	4	15	901	126
	搬送人員(男)	669	1			79	7	11	88	2	4	429	48
	搬送人員(女)	626				46		1	96	2	7	407	67
	搬送人員(合計)	1,295	1			125	7	12	184	4	11	836	115
6月	出場件数	1,355	2			146	8	13	206	5	15	824	136
	搬送人員(男)	646				82	7	12	101	2	5	369	68
	搬送人員(女)	611				64	1	2	91	3	8	378	64
	搬送人員(合計)	1,257				146	8	14	192	5	13	747	132
7月	出場件数	1,409	2		1	126	9	12	223	5	12	891	128
	搬送人員(男)	653				75	9	8	86	4	3	406	62
	搬送人員(女)	653		1		51		4	122	1	5	413	56
	搬送人員(合計)	1,306		1		126	9	12	208	5	8	819	118
8月	出場件数	1,548	1	1		163	9	11	226	14	20	967	136
	搬送人員(男)	741				100	8	10	97	2	6	453	65
	搬送人員(女)	669				65	1	1	115	5	8	423	51
	搬送人員(合計)	1,410				165	9	11	212	7	14	876	116
9月	出場件数	1,282		1		111	4	6	200	6	14	798	142
	搬送人員(男)	599				65	4	5	82	1	4	381	57
	搬送人員(女)	581				44		1	106	4	8	346	72
	搬送人員(合計)	1,180				109	4	6	188	5	12	727	129
10月	出場件数	1,289	2			131	5	7	222	9	13	784	116
	搬送人員(男)	612				72	4	7	94	4	4	379	48
	搬送人員(女)	572				54		1	106	4	4	344	59
	搬送人員(合計)	1,184				126	4	8	200	8	8	723	107
11月	出場件数	1,402	3			138	14	6	229	6	21	849	136
	搬送人員(男)	599	1			76	8	4	96	2	6	353	53
	搬送人員(女)	671				56	6	2	117	2	12	412	64
	搬送人員(合計)	1,270	1			132	14	6	213	4	18	765	117
12月	出場件数	1,522	3			133	14	13	238	9	9	930	173
	搬送人員(男)	727	1			71	13	10	102	3	1	447	79
	搬送人員(女)	657				54	1	4	125	6	6	400	61
	搬送人員(合計)	1,384	1			125	14	14	227	9	7	847	140

23 時間別救急状況

(平成25年中)

時間別 事故種別	計	火災	自然災害	水難	交通	労働災害	運動競技	一般負傷	加害	自損行為	急病	その他			
												転院搬送	医師搬送	資機材等搬送	その他
計	16,845	24	2	2	1,512	107	110	2,599	80	184	10,576	1,484	132		33
0～2	792	1			57			93	11	10	597	23			
2～4	598	2			20			59	7	11	479	16			4
4～6	592	1	1		30			62	3	7	467	15			6
6～8	1,080	3			101	2	1	169	4	14	774	9			3
8～10	1,899	1		1	197	16	6	331	4	15	1,106	198	23		1
10～12	2,084	2			156	33	27	337	5	19	1,132	333	39		1
12～14	1,972				190	13	30	294	7	20	1,049	337	31		1
14～16	1,778	2			154	24	26	296	6	10	1,020	209	26		5
16～18	1,687	4			220	8	12	284	6	23	962	154	13		1
18～20	1,611	3		1	181	3	4	257	6	18	1,042	92			4
20～22	1,541	4	1		108	6	4	250	11	15	1,069	68			5
22～24	1,211	1			98	2		167	10	22	879	30			2



24 傷病程度別搬送人員

(平成25年中)

区分	事故種別	計	火 災	自 然 災 害	水 難	交 通	労 働 災 害	運 動 競 技	一 般 負 傷	加 害	自 損 行 為	急 病	そ の 他
	傷病程度												
計		15,498	7		1	1,503	107	118	2,423	65	140	9,650	1,484
	死亡	191			1	2	2		14	2	11	157	2
	重症	1,019				40	13	2	141	1	22	522	278
	中等症	7,195				229	31	22	822	8	71	4,884	1,128
	軽傷	7,091	7			1,232	61	94	1,446	53	36	4,086	76
	その他	2								1		1	
新生児	死亡												
	重症	7										1	6
	中等症	46							1				45
	軽傷	6										4	2
	その他												
乳幼児	死亡												
	重症	9							2			2	5
	中等症	144				4			18			85	37
	軽傷	597				35		1	198	1		361	1
	その他												
少年	死亡												
	重症	5				2		1					2
	中等症	117				17		9	15		1	52	23
	軽傷	471				157		48	71	5	2	183	5
	その他												
成人	死亡	35					1			1	9	23	1
	重症	260				28	11	1	13	1	14	109	83
	中等症	1,984				143	26	13	132	7	60	1,260	343
	軽傷	3,216	3			821	52	42	400	39	33	1,792	34
	その他	2								1		1	
老人	死亡	156			1	2	1		14	1	2	134	1
	重症	738				10	2		126		8	410	182
	中等症	4,904				65	5		656	1	10	3,487	680
	軽傷	2,801	4			219	9	3	777	8	1	1,746	34
	その他												

25 救急隊員の行った応急処置回数

(平成25年中)

事故種別	処置	計	止 血	固 定	人 工 呼 吸	胸 骨 圧 迫	心 肺 蘇 生	酸 素 吸 入	気 道 確 保	気 管 挿 管	保 温	被 覆	在 宅 療 法 継 続	除 細 動	静 脈 路 確 保	薬 剤 投 与	血 圧 測 定	心 音 等 の 聴 取	血 中 酸 素 測 定	心 電 図
	程度																			
計		43,854	552	681	27	2	322	3,108	482	23	1,598	1,306	18	24	131	129	14,644	1,324	15,271	4,212
	死 亡	1,208		13	1		186	179	185	14	26		1	10	70	69	19	110	144	181
	重 症	4,110	21	67	23	1	133	625	212	9	135	43	3	13	61	60	898	227	987	592
	中等症	20,637	130	242	3	1	3	1,924	75		806	290	12	1			7,022	669	7,126	2,333
	軽 症	17,894	401	359				380	10		631	973	2				6,703	318	7,012	1,105
	その他	5															2		2	1
急 病	死 亡	979		1	1		153	147	143	11	24		1	9	54	52	16	95	121	151
	重 症	2,412	1	3	16	1	103	405	178	3	76	3	2	11	43	42	440	174	500	411
	中等症	14,324	6	19	3	1	3	1,497	50		563	30	12	1			4,811	548	4,860	1,920
	軽 症	9,890	41	9				330	4		427	36	1				3,846	189	4,050	957
	その他	3															1		1	1
交 通	死 亡	15		2			2	2	2						1	1	1	1	1	2
	重 症	191	8	22			2	19	3		6	22			1	1	39	14	39	15
	中等症	782	36	98				20			26	83					228	35	229	27
	軽 症	3,235	90	214				9			79	313					1,213	68	1,222	27
	その他																			
一 般 負 傷	死 亡	89		1			14	14	10	3	1				7	7	2	7	10	13
	重 症	458	6	19	3		16	31	14	6	21	8			9	9	130	16	139	31
	中等症	2,267	74	97				83	4		95	147					810	40	821	96
	軽 症	3,912	239	114				24	2		96	553	1				1,325	54	1,417	87
	その他																			
そ の 他	死 亡	125		9			17	16	30		1			1	8	9		7	12	15
	重 症	1,049	6	23	4		12	170	17		32	10	1	2	8	8	289	23	309	135
	中等症	3,264	14	28				324	21		122	30					1,173	46	1,216	290
	軽 症	857	31	22				17	4		29	71					319	7	323	34
	その他	2															1		1	

26 救急救命士による特定行為実施状況

(平成25年中)

事故種別 応急処置	急病					交通事故					一般負傷					その他					合計				
	死 亡	重 症	中 等 症	軽 症	そ の 他	死 亡	重 症	中 等 症	軽 症	そ の 他	死 亡	重 症	中 等 症	軽 症	そ の 他	死 亡	重 症	中 等 症	軽 症	そ の 他	死 亡	重 症	中 等 症	軽 症	そ の 他
気道確保	73	50				1	1				4	9				8	5				86	65			
気管挿管	11	3									3	6									14	9			
静脈路確保 (輸液)	54	43				1	1				7	9				8	8				70	61			
薬剤投与	52	42				1	1				7	9				9	8				69	60			
合計	190	138				3	3				21	33				25	21				239	195			

27 診療科目別搬送人員

(平成25年中)

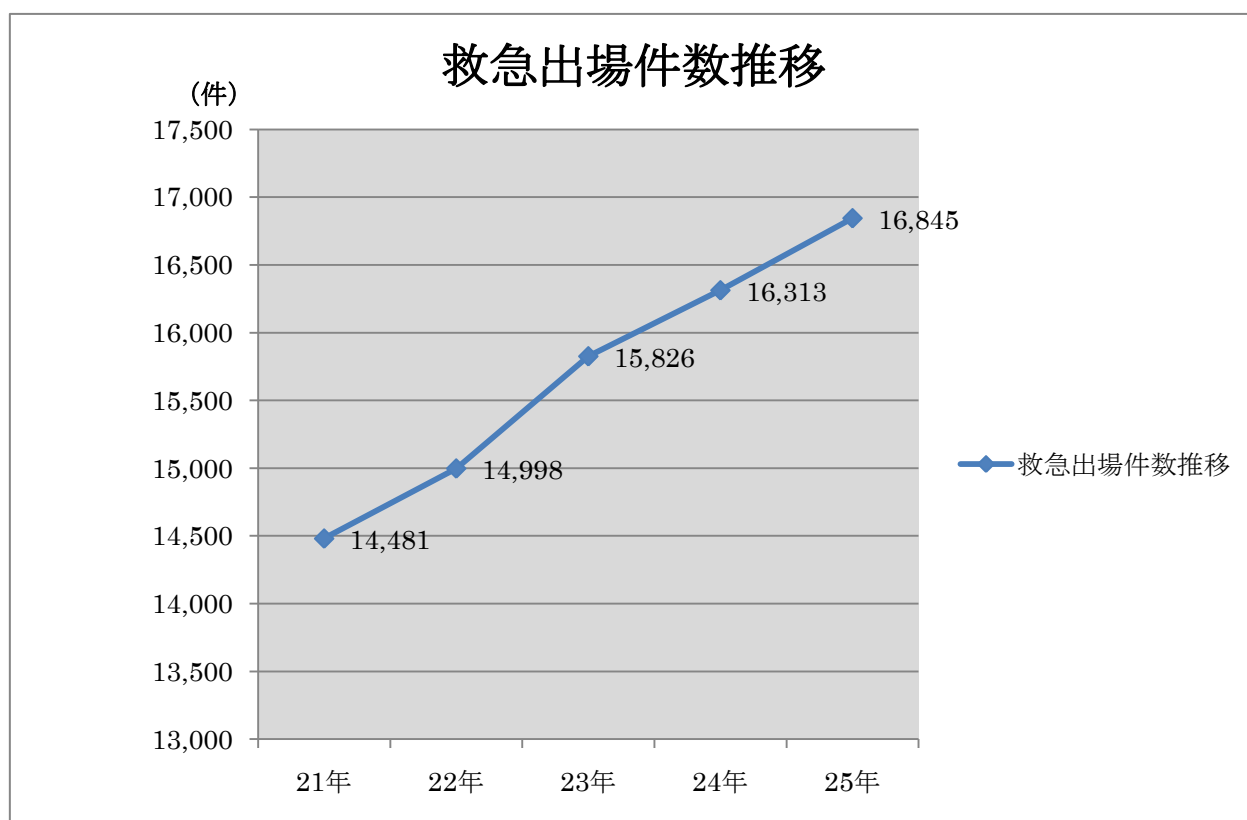
診療科目別 傷病程度別	計	内 科	小 児 科 (小 児 外 科)	一 般 外 科	整 形 外 科	脳 外 科	循 環 器 科	消 化 器 科	産 婦 人 科	救 急 科	そ の 他
計	15,498	5,598	756	1,036	2,354	1,602	643	224	180	285	2,820
死 亡	191	77		3			3	1		68	39
重 症	1,019	228	12	16	170	131	79	12	20	163	188
中 等 症	7,195	3,115	215	255	857	691	425	183	123	52	1,279
軽 傷	7,091	2,177	529	761	1,327	780	136	28	37	2	1,314
そ の 他	2	1		1							



「傷病者搬出訓練」

28 過去5ヵ年の事故別救急状況

年別	区分	計	事故種別										
			火災	自然災害	水難	交通	労働災害	運動競技	一般負傷	加害	自損行為	急病	その他
平成25年	出場件数	16,845	24	2	2	1,512	107	110	2,599	80	184	10,576	1,649
	搬送人員	15,498	7		1	1,504	107	118	2,421	65	140	9,651	1,484
平成24年	出場件数	16,313	37	3	5	1,404	95	69	2,600	75	163	10,274	1,588
	搬送人員	14,998	19	3	2	1,401	95	77	2,405	62	117	9,348	1,469
平成23年	出場件数	15,826	36		2	1,457	130	99	2,375	70	193	9,929	1,535
	搬送人員	14,481	11		2	1,459	127	105	2,238	59	145	8,887	1,448
平成22年	出場件数	15,461	30	1	2	1,508	91	103	2,327	91	164	9,677	1,467
	搬送人員	14,309	6	1	1	1,508	90	111	2,180	80	113	8,804	1,415
平成21年	出場件数	14,335	37			1,539	110	94	2,140	82	206	8,786	1,341
	搬送人員	13,288	14			1,533	109	101	1,980	67	160	8,010	1,314



救助関係



「油圧器具取扱訓練」

29 救助概要

平成25年中の救助出動件数は190件で、うち114件の救助活動により、122名を救助しています。

消防機関の行う救助活動は、近年、都市化の進展に伴い、災害の態様は複雑多様化・大規模化の傾向を強めており、救助事象における活動は複雑多岐にわたるものとなり、救助における高度な知識と技術が要求されるものとなっています。

当市の救助体制は、南消防署に高度な救助資機材を導入した高度救助隊、中央消防署に特別救助隊、西・北・東各消防署に救助隊を配置し、熟練された隊員により、あらゆる災害に対処し、市民の安全・安心に期しています。

また、国際消防救助隊員として6名の隊員を総務省消防庁に登録しており、海外での大規模災害に備え、各種研修への参加をはじめ、あらゆる想定訓練・教養を実施し資質向上に努めています。



「奈良県消防長会消防救助技術指導会」

30 高度救助用資機材

高度救助隊・特別救助隊に配置している救助工作車Ⅱ・Ⅲ型に、ファイバースコープ等の探索機、熱画像直視装置等の高度な資機材を積載し、大地震で多発する崩壊現場に対応するため、地震警報器を新たに導入するなど装備の充実を図っております。

資機材名	特 長
画像探索機（Ⅰ型） （ファイバースコープ）	生き埋め現場でカメラを空隙内に差込探索する。（ケーブルが自由自在に曲がる。Ⅱ型と比較して焦点距離が短い。）
画像探索機（Ⅱ型）	倒壊ビルの壁に穴を開けカメラを差込、室内等を探索する。（棒カメラを差込、Ⅰ型と比較して焦点距離が長く全体を観察出来る。）
水中探査装置	水難救助現場等、水中にカメラを入れ検索する。
地中音響探索機	地中聴音機で閉鎖された遭難者のノック信号を聞いて遭難者の位置を確認する。
電磁波探査装置	地震や土砂災害などで倒壊した建物や土砂などの下敷きになっている生存者を探索する。
熱画像直視装置	赤外線カメラである。暗闇や煙の中で倒れている救助対象者を検索する。
夜間暗視装置	超高感度暗視スコープで暗闇や煙の中で倒れている救助対象者を検索する。
地震警報器	軽量かつコンパクトでどこでも使用できるもので、地震の初期微動を検知し、大きな揺れになる前にいち早く警報を発するため、隊員等の安全管理に必要である。
ダイヤモンドチェンソー	コンクリート等を切断することができ、倒壊ビル等の救助活動に必要である。
充電式鉄線カッター	バッテリーを電源とするため、倒壊ビル等の狭隘な現場での移動及び操作が容易である。
小型マット型空気ジャッキ	小さな隙間に挟まれた救助対象者を救出するもので、従前の重装備に比べ軽量化になっている。
携帯用コンクリート破壊器具	油圧、空圧、空気式器具の使用できない現場での削岩破壊に使用する携帯器具である。
携帯用救助器具	救助作業は徒歩による移動が多いため必要な救助器具（オノ、金テコ、ショベル他）を携帯用に軽量化したもの。
救助用支柱器具	倒壊した建物等に閉じ込められた救助対象者を救助するために柱等支えるもので、空気を用いて遠隔操作で伸縮できる。

31 救助資機材

(平成26年4月1日現在)

分類	品名	分類	品名
一般救助用器具	かぎ付はし 三連はし 金属製折たたみはし ワイヤはし 空気式救助マツト 救命索発射銃 救助用縛帯 平担架 ロラー カ 滑	呼吸保護用器具	空気呼吸器（予備ボンベを含む。） 空気補充用ボンベ 酸素呼吸器（予備ボンベを含む。） 簡易呼吸器 防塵マスク 送排風機
		隊員保護用器具	革手袋 耐電手袋 安全帯 防塵メガネ 携帯警報器 防塵マスク 陽圧式化学防護服 耐熱防護服 放射線防護服（個人用線量計を含む。） 耐電ブーツ 耐電ボ 耐防毒長靴 衣
重量物排除用器具	油圧ジャッキ 油圧スプレッダ 可搬ウイン ワイヤーロープ マンホール救助器具 救助用簡易起重機 マット型空気ジャッキ 大型油圧スプレッダ 救助用支柱器具	水難救助用器具	潜水器具一式 救命胴衣 水中投光器 救命浮環 救命ボート 浮救船 外機
切断用器具	油圧切断機 エンジンカッタ ガス溶断器 チェーンソー 鉄線カッタ 空気鋸 大型油圧切断機 空気切断機 コンクリート・鉄筋切断用チェーンソー	測定用器具	可燃性ガス測定器 有毒ガス測定器 酸素濃度測定器 放射線測定器 携帯型生物剤検知装置 携帯型化学剤検知機 化学剤検知紙
破壊用器具	万能斧 ハンマ 携帯用コンクリート破壊器具 削岩機 ハンマドリル	その他の救助用器具	投光器一式 携帯拡声器 携帯無線機 応急処置用セット その他の携帯用救助工具一式 緩降機
救助用器具	登山器具一式 バスケット担架		

32 救助概況（前年との比較）

区 分		年 別		比 較 △ 減	
		平成25年	平成24年		
出 動 件 数		190	134	56	
事 故 種 別	火 災	建 物	0	3	△3
		建 物 以 外	0	1	△1
	交 通		50	47	3
	水 難		4	10	△6
	自 然 災 害		2	0	2
	機 械		3	1	2
	建 物		77	41	36
	ガス・酸欠		0	0	0
	破 裂		0	0	0
	そ の 他		54	31	23
活 動 件 数		114	79	35	
救 助 人 員		122	79	43	
1ヶ月平均出動件数		15.8	11.2	4.6	

33 署別救助出動状況

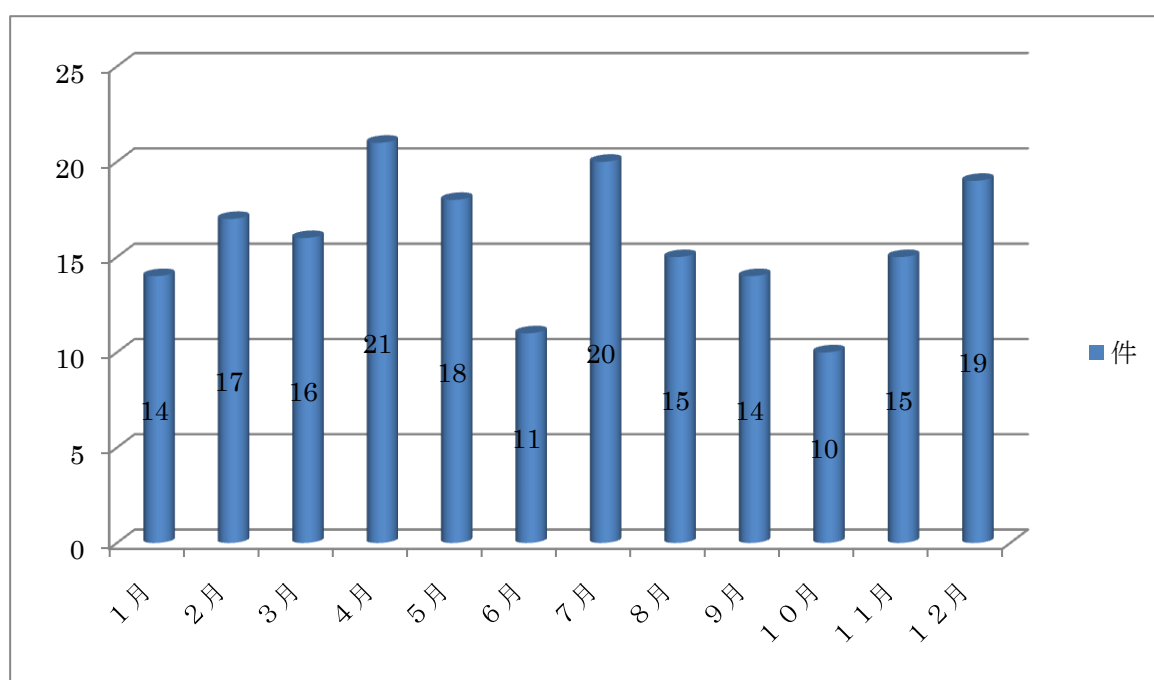
(平成25年中)

区分	事故種別	計	火 災		交 通 事 故	水 難 事 故	自 然 災 害 事 故	機 械 事 故	建 物 事 故	ガ ス ・ 酸 欠 事 故	破 裂 事 故	そ の 他
			建 物	建 物 以 外								
計	出動件数	190	0	0	50	4	2	3	77	0	0	54
	活動件数	114	0	0	25	4	2	2	56	0	0	25
	救助人員	122	0	0	31	4	3	2	56	0	0	26
	活動台数	204	0	0	48	15	3	5	81	0	0	52
	活動人員	817	0	0	190	44	12	21	327	0	0	223
中央 消 防 署	出動件数	63	0	0	16	2	2	0	28	0	0	15
	活動件数	42	0	0	11	2	2	0	21	0	0	6
	救助人員	46	0	0	14	2	3	0	21	0	0	6
	活動台数	74	0	0	20	5	3	0	34	0	0	12
	活動人員	312	0	0	75	19	12	0	135	0	0	71
南 消 防 署	出動件数	53	0	0	17	0	0	0	20	0	0	16
	活動件数	30	0	0	9	0	0	0	14	0	0	7
	救助人員	32	0	0	10	0	0	0	14	0	0	8
	活動台数	48	0	0	18	0	0	0	20	0	0	10
	活動人員	192	0	0	72	0	0	0	81	0	0	39
西 消 防 署	出動件数	42	0	0	7	1	0	0	19	0	0	15
	活動件数	22	0	0	2	1	0	0	13	0	0	6
	救助人員	24	0	0	4	1	0	0	13	0	0	6
	活動台数	43	0	0	5	2	0	0	19	0	0	17
	活動人員	178	0	0	24	6	0	0	78	0	0	70
北 消 防 署	出動件数	13	0	0	2	0	0	0	9	0	0	2
	活動件数	8	0	0	1	0	0	0	7	0	0	0
	救助人員	8	0	0	1	0	0	0	7	0	0	0
	活動台数	8	0	0	1	0	0	0	7	0	0	0
	活動人員	33	0	0	4	0	0	0	29	0	0	0
東 消 防 署	出動件数	19	0	0	8	1	0	3	1	0	0	6
	活動件数	12	0	0	2	1	0	2	1	0	0	6
	救助人員	12	0	0	2	1	0	2	1	0	0	6
	活動台数	31	0	0	4	8	0	5	1	0	0	13
	活動人員	102	0	0	15	19	0	21	4	0	0	43

34 月別救助出動状況

(平成25年中)

区分 月別	出動 件 数	事故種別										活 動 件 数	救 助 人 員
		火災		交 通	水 難	自 然 災 害	機 械	建 物	ガ ス ・ 酸 欠	破 裂	そ の 他		
		建 物	建 物 以 外										
計	190	0	0	50	4	2	3	77	0	0	54	114	122
1月	14	0	0	7	0	0	0	5	0	0	2	8	8
2月	17	0	0	5	0	0	0	11	0	0	1	11	12
3月	16	0	0	3	0	0	1	10	0	0	2	12	12
4月	21	0	0	3	0	0	0	9	0	0	9	13	14
5月	18	0	0	4	1	0	1	5	0	0	7	9	9
6月	11	0	0	4	0	0	0	4	0	0	3	7	10
7月	20	0	0	6	1	0	0	8	0	0	5	14	15
8月	15	0	0	2	0	0	0	6	0	0	7	4	4
9月	14	0	0	5	2	2	0	3	0	0	2	12	14
10月	10	0	0	1	0	0	0	6	0	0	3	5	5
11月	15	0	0	4	0	0	0	3	0	0	8	8	8
12月	19	0	0	6	0	0	1	7	0	0	5	11	11



35 発生場所別救助出動状況

(平成25年中)

事故種別 発生場所別		計	火 災		交 通 事 故	水 難 事 故	自 然 災 害 事 故	機 械 事 故	建 物 事 故	ガ ス ・ 酸 欠 事 故	破 裂 事 故	そ の 他
			建 物	建 物 以 外								
計		190 (114)	0 (0)	0 (0)	50 (25)	4 (4)	2 (2)	3 (2)	77 (56)	0 (0)	0 (0)	54 (25)
屋 内	住 居	90 (58)	0 (0)	0 (0)	0 (0)	0 (0)	0 (0)	0 (0)	75 (55)	0 (0)	0 (0)	15 (3)
	その他の屋内	7 (2)	0 (0)	0 (0)	1 (0)	0 (0)	0 (0)	2 (1)	2 (1)	0 (0)	0 (0)	2 (0)
屋 外	道 路	高速自動車国道	0 (0)	0 (0)	0 (0)	0 (0)	0 (0)	0 (0)	0 (0)	0 (0)	0 (0)	0 (0)
		一般国道	45 (25)	0 (0)	0 (0)	41 (23)	0 (0)	1 (1)	0 (0)	0 (0)	0 (0)	0 (0)
	内 水 面	7 (6)	0 (0)	0 (0)	0 (0)	4 (4)	1 (1)	0 (0)	0 (0)	0 (0)	0 (0)	2 (1)
	外 水 面	0 (0)	0 (0)	0 (0)	0 (0)	0 (0)	0 (0)	0 (0)	0 (0)	0 (0)	0 (0)	0 (0)
	山 岳	3 (3)	0 (0)	0 (0)	0 (0)	0 (0)	0 (0)	0 (0)	0 (0)	0 (0)	0 (0)	3 (3)
	その他の屋外	38 (20)	0 (0)	0 (0)	8 (2)	0 (0)	0 (0)	1 (1)	0 (0)	0 (0)	0 (0)	29 (17)
	地 下	0 (0)	0 (0)	0 (0)	0 (0)	0 (0)	0 (0)	0 (0)	0 (0)	0 (0)	0 (0)	0 (0)
そ の 他		0 (0)	0 (0)	0 (0)	0 (0)	0 (0)	0 (0)	0 (0)	0 (0)	0 (0)	0 (0)	0 (0)

※ () 内は活動件数

予 防 関 係



「消防フェア」

36 防火対象物一覧

(平成26年5月1日現在)

署所別 用途	合計	中央消防署				南消防署			西消防署			北消防署		東消防署				
		小計	本署	佐保	南部	小計	本署	西大寺	小計	本署	富雄	小計	本署	小計	本署	東部	月ヶ瀬	
計	8,803	3,380	1,735	1,146	499	2,472	1,719	753	1,536	1,127	409	846	846	569	342	150	77	
1	イ	11	6	0	6	0	1	1	0	0	0	3	3	1	0	0	1	
	ロ	174	50	20	14	16	32	24	8	39	26	13	28	28	25	8	12	5
2	イ	0	0	0	0	0	0	0	0	0	0	0	0	0	0	0	0	
	ロ	25	13	8	5	0	10	10	0	1	0	1	0	0	1	1	0	0
	ハ ニ	0 9	0 4	0 2	0 2	0 0	0 1	0 1	0 0	0 1	0 1	0 0	0 2	0 2	0 1	0 1	0 0	0 0
3	イ	7	2	2	0	0	2	2	0	0	0	0	0	3	0	0	3	
	ロ	195	94	56	23	15	52	42	10	23	17	6	21	21	5	3	0	2
4	307	113	69	23	21	99	81	18	39	32	7	43	43	13	8	1	4	
5	イ	120	87	49	35	3	15	10	5	3	2	1	3	3	12	4	5	3
	ロ	3,462	973	479	405	89	1,210	763	447	789	635	154	478	478	12	10	1	1
6	イ	154	50	33	13	4	43	30	13	42	31	11	17	17	2	1	1	0
	ロ	110	39	13	13	13	24	18	6	25	14	11	14	14	8	3	4	1
	ハ ニ	161 94	67 28	21 13	20 9	26 6	28 28	21 23	7 5	32 29	25 20	7 9	18 5	18 5	16 4	5 0	9 4	2 0
7	443	171	74	75	22	48	36	12	133	80	53	47	47	44	22	17	5	
8	26	13	8	4	1	4	1	3	7	7	0	2	2	0	0	0	0	
9	イ	3	0	0	0	0	2	2	0	1	1	0	0	0	0	0	0	
	ロ	16	13	8	3	2	1	1	0	0	0	0	1	1	1	0	0	1
10	10	5	1	4	0	1	1	0	2	1	1	2	2	0	0	0	0	
11	155	76	31	35	10	38	22	16	28	17	11	5	5	8	5	3	0	
12	イ	561	206	90	30	86	161	149	12	9	3	6	14	14	171	126	27	18
	ロ	2	2	0	2	0	0	0	0	0	0	0	0	0	0	0	0	0
13	イ	183	94	66	22	6	44	36	8	23	18	5	14	14	8	4	4	0
	ロ	2	0	0	0	0	0	0	0	0	0	0	0	0	2	0	2	0
14	437	154	56	32	66	150	137	13	9	5	4	12	12	112	80	18	14	
15	807	367	164	147	56	218	164	54	84	58	26	60	60	78	41	28	9	
16	イ	901	509	351	133	25	160	88	72	165	100	65	39	39	28	15	7	6
	ロ	354	185	100	56	29	93	51	42	50	34	16	17	17	9	4	3	2
16の2	0	0	0	0	0	0	0	0	0	0	0	0	0	0	0	0	0	
16の3	0	0	0	0	0	0	0	0	0	0	0	0	0	0	0	0	0	
17	71	56	18	35	3	7	5	2	2	0	2	1	1	5	1	4	0	
18	3	3	3	0	0	0	0	0	0	0	0	0	0	0	0	0	0	
19	0	0	0	0	0	0	0	0	0	0	0	0	0	0	0	0	0	
20	0	0	0	0	0	0	0	0	0	0	0	0	0	0	0	0	0	

37 用途別中高層建築物状況

(平成25年中)

階数		計	3階	4階	5階	6階	7階	8階	9階	10階	11階
用途											
計		3,493	1,403	731	910	180	113	78	59	12	7
1	イ	3	2	1	0	0	0	0	0	0	0
	ロ	19	15	1	3	0	0	0	0	0	0
2	イ	0	0	0	0	0	0	0	0	0	0
	ロ	11	4	2	2	3	0	0	0	0	0
	ハ	0	0	0	0	0	0	0	0	0	0
	ニ	3	2	1	0	0	0	0	0	0	0
3	イ	2	2	0	0	0	0	0	0	0	0
	ロ	30	15	5	3	2	3	2	0	0	0
4		42	28	10	2	2	0	0	0	0	0
5	イ	61	23	20	6	4	3	4	0	0	1
	ロ	1721	524	274	689	66	59	50	47	8	4
6	イ	52	31	11	6	1	3	0	0	0	0
	ロ	46	23	14	7	1	0	1	0	0	0
	ハ	16	10	4	1	0	1	0	0	0	0
	ニ	3	2	1	0	0	0	0	0	0	0
7		206	128	61	11	3	1	1	1	0	0
8		3	2	1	0	0	0	0	0	0	0
9	イ	0	0	0	0	0	0	0	0	0	0
	ロ	2	2	0	0	0	0	0	0	0	0
10		1	1	0	0	0	0	0	0	0	0
11		22	18	3	0	1	0	0	0	0	0
12	イ	68	57	7	3	0	1	0	0	0	0
	ロ	2	2	0	0	0	0	0	0	0	0
13	イ	15	10	3	2	0	0	0	0	0	0
	ロ	0	0	0	0	0	0	0	0	0	0
14		33	19	12	2	0	0	0	0	0	0
15		308	149	82	38	28	9	1	1	0	0
16	イ	598	245	160	100	49	22	12	6	2	2
	ロ	226	89	58	35	20	11	7	4	2	0
16の2		0	0	0	0	0	0	0	0	0	0
16の3		0	0	0	0	0	0	0	0	0	0
17		0	0	0	0	0	0	0	0	0	0
18		0	0	0	0	0	0	0	0	0	0
19		0	0	0	0	0	0	0	0	0	0
20		0	0	0	0	0	0	0	0	0	0

38 建築同意処理状況

(平成25年中)

月別 区分	計	1	2	3	4	5	6	7	8	9	10	11	12
	取扱件数	480	51	39	37	42	43	49	44	37	29	35	39
確認申請	347	20	35	34	34	31	31	33	29	27	21	33	19
許可申請	88	13	2	1	8	6	13	6	8	1	13	3	14
計画通知	45	18	2	2	0	6	5	5	0	1	1	3	2

39 過去5ヵ年の建築同意処理件数状況

年別 区分	平成25年	平成24年	平成23年	平成22年	平成21年
	計	471	414	426	460
新築	394	357	351	402	407
増築	49	34	55	46	44
その他	28	23	20	12	3

40 消防法及び火災予防条例に基づく各種届出状況

(平成25年中)

区 分	月 別												
	計	1	2	3	4	5	6	7	8	9	10	11	12
計	8,824	550	730	865	673	819	764	740	621	733	852	799	678
消防計画(防災)作成	6	2		1		1		1					1
消防計画(防災)変更届	6			2				2	1			1	
消防計画作成届	302	17	23	24	28	31	31	18	28	20	24	28	30
消防計画変更届	342	28	18	20	28	44	42	32	23	30	30	29	18
防火管理者解任届	9		1	1	2	2			1	2			
防火管理者選解任届	441	25	27	21	42	60	45	31	34	38	44	37	37
防火管理者選任届	127	13	12	15	13	7	12	5	9	11	7	12	11
防災管理者選解任届	7		1			1		2	1		1	1	
防災管理者選任届	2	1		1									
その他	2				1					1			
ボイラー設置届	13		1	2	1	2	2	1	1				3
改善(計画)報告書	984	60	98	113	63	74	78	99	80	75	80	80	84
核燃料物質等取扱届(新規・変更)	2						1			1			
乾燥設備設置届	4			2			1	1					
管理棟原容変更届出書	4				3								1
給湯沸湯設備設置届	20	1	1	4		2	2		1		5	2	2
共同防火管理者協議事項作成届	3		1	2									
共同防火管理者協議事項変更届	12					2	1	3	2		2	1	1
共同防火管理者協議事項変更届	4			1					1		1	1	
禁止行為の解除承認申請届	55	3	1	6	8	7	7	7	3	4	4	3	2
劇場等の客席特例適用申請書	3							1		1	1		
見学通知書	37	1	3	1	6	3	3	2	9	4	3	2	
工事期間中における消防計画作成届	17	1	1	1	1	2		4	1	1	1	2	2
指定建築物防災施設設置届	2										1		1
自衛消防訓練通知書	4	1	1	2									
自衛消防組織設置届	1										1		
自衛消防組織変更届	5			2				2	1				
消防訓練等実施計画通知書	1,512	99	132	120	101	142	138	86	87	141	189	162	115
消防法令適合通知書交付申請(旅館)	5					1			1		2	1	
消防用設備等設計届	153	12	9	12	8	12	10	12	19	11	17	19	12
消防用設備等設置届	423	29	44	52	31	24	32	45	24	41	33	36	32
消防用設備等着工届	321	31	17	23	25	25	19	29	33	27	31	35	26
消防用設備等点検結果報告書	2,891	159	237	324	226	312	254	235	186	223	276	242	217
消防用設備等特例申請書	14	1		1	3	1		1		1	2	3	1
厨房設備設置届	2				2								
蓄電池設備設置届	30	3	2	3	1	4	2	1	3	4	5	1	1
発電設備設置届	35		1	3	1	2	2	5	2	2	6	5	6
変電設備設置届	63	5	3	6	2	3	1	10	8	8	5	5	7
防火自主点検結果報告書	2					1						1	
防火対象物使用開始届	243	15	24	29	17	16	23	26	13	25	18	24	13
防火対象物点検結果報告	224	14	24	29	23	7	11	27	13	12	17	24	23
防火対象物点検報告特例認定申請書	25		2	1		2		1	1	11	6		1
防災管理点検結果報告	16	2	4	2				1			5	1	1
防災管理点検報告特例認定申請	5			1				4					
軽微な変更届	46	4	6	5	1	2	7	5	2	3	3	4	4
地下タンク構造及び設置年月日照合順	4				2		1			1			
地下貯蔵タンク等在庫管理等に関する計画届	5		1	1						1	1	1	
泡消火設備着工届	1	1											
その他	1		1										
完成検査前水圧検査(市内設置)	1										1		
完成検査前水圧検査(他市設置)	19		4	2	2			2	3	1	2	1	2
完成検査申請(設置)	6	1	1					1	1				2
完成検査申請(転入移動タンク)	1		1										
完成検査申請(変更)	40	1	2	4	3	4	2	4	6	1	4	6	3
危険物施設廃止届	18	1		4	1	2	1	3	1	2	1	2	
設置許可申請	8		1					1	1		1	1	3
変更許可申請(種類・数量・倍数・位置等)	40	1	1	6	3	3	4	4	3	3	6	5	1
変更許可申請(転入移動タンク)	1	1											
危険物反貯蔵・仮取扱申請(仮取扱)届	1												1
危険物施設仮使用承認申請	38	1	1	6	2	3	4	4	3	3	6	4	1
危険物施設関係者住所氏名変更届	52		1	1	8	9	6	6	1	11		6	3
危険物施設使用休止・再開届(休止)	1									1			
危険物取扱者選任解任届	6	1		1					1			3	
危険物職務(代行)選任解任届	23	1	5		1	1	4	1	5	2	2		1
危険物品名・数量又は指定数量の倍数変更届	4						4						
危険物保安監督者選任解任届	46	1	7	2	8	1	5	2	5	3	2	4	6
譲渡引渡届	6		6										
予防規程認可申請(制定・変更)	10		2		1		1	4	1		1		
ミニローリー・貯蔵取扱届出書	3						1		1	1			
ミニローリー・貯蔵取扱廃止届出書	1									1			
圧縮アセチレンガス等貯蔵・取扱開始届	13	2		2	1	1	2	1	1	1	1	1	
指定可燃物・貯蔵取扱届出書	5	4										1	
指定可燃物・貯蔵取扱廃止届出書	3	3											
少量危険物・貯蔵取扱届出書	17	1		1	2		2	2	2	3	2	2	2
少量危険物・貯蔵取扱廃止届出書	26	3	2	4	1	3	3	6	2	1			1

41 類別、数量別危険物施設数

(平成26年4月1日現在)

製造所等の別 区分		計	製 造 所	貯 蔵 所						取 扱 所					
				屋 内	屋 外 タ ン ク	屋 内 タ ン ク	地 下 タ ン ク	簡 易 タ ン ク	移 動 タ ン ク	屋 外	給 油	第 一 種 販 売	第 二 種 販 売	一 般	
施設数		491	7	92	25	17	134	1	43	6	106	2		58	
数 量 別	5倍以下	231	1	57	8	9	68	1	40	3	15			29	
	5倍をこえ 10倍以下	94	1	20	7	7	28			1	10	1		19	
	10〃 50〃	81	2	10	6	1	35		1	2	15	1		8	
	50〃 100〃	24	1	1	4		1		2		13			2	
	100〃 150〃	9	1	2							6				
	150〃 200〃	10	1								9				
	200〃 1000〃	42		2			2				38				
類 別	単	第1類	2		2										
		第2類	1		1										
		第3類													
	独	第4類	481	6	84	25	17	134	1	43	6	106	2		57
		第5類													
		第6類													
	混在	7	1	5										1	

42 危険物施設数及び各種許認可処理状況

(平成25年中)

区分		計	製造所	貯 蔵 所						取 扱 所					
				屋 内	屋 外 タン ク	屋 内 タン ク	地 下 タン ク	簡 易 タン ク	移 動 タン ク	屋 外	給 油	第 一 種 販 売	第 二 種 販 売	一 般	
施設数	処理状況	491	7	92	25	17	134	1	43	6	106	2	0	58	
	計	218	10	26	2	20	46	2	8	0	96	0	0	8	
各種許 認可 届 出 状 況	設 置 許 可	9		3			1		3		2				
	変 更 許 可	39	3	3			9		1		22			1	
	完成検査 (設置)	7		2			1		3		1				
	完成検査 (変更)	39	4	3			10		1		20			1	
	仮 使 用	35	3	2			9				20			1	
	水 圧 検 査	2									2				
	水 張 検 査	17				17									
	品名・数量・倍数 変 更 届	4		1			2								1
	譲 渡 引 渡 届														
	廃 止 届	22		1		3	13				3				2
保安監督者選 解 任 届	44		11	2		1	2			26				2	

43 奈良市所在の指定文化財

(平成26年3月28日現在)

1 指定文化財 1068件

【件数】

分 類		国 指 定			県 指 定	市 指 定	総 数	
有 形 文化財	建 造 物 () 内は棟数	国 宝	重 要 文 化 財	計 ※				
		3 1 (3 5)	7 2 (1 0 7)	1 0 2 (1 4 2)	4 0 (7 7)	2 5 (3 0)	1 6 7 (2 4 9)	
	美 術 工 芸 品	絵 画	1 0	6 9	7 9	1 4	3 2	1 2 5
		彫 刻	4 5	2 1 8	2 6 3	3 5	3 0	3 2 8
		工 芸 品	2 7	1 1 6	1 4 3	1 5	8	1 6 6
		書 跡 典 籍 古 文 書	1 0	1 1 3	1 2 3	1 1	5	1 3 9
		考 古 資 料	4	1 6	2 0	1	6	2 7
	歴 史 資 料	0	6	6	3	5	1 4	
小 計		国 宝 1 2 7	重 要 文 化 財 6 1 0	計 ※ 7 3 6	小 計 1 1 9	小 計 1 1 1	小 計 9 6 6	
無 形 文 化 財		重 要 無 形 文 化 財						
		1			1	0	2	
民 俗 文 化 財	有 形 民 俗 文 化 財	重 要 有 形 民 俗 文 化 財						
			2			3	7	1 2
	無 形 民 俗 文 化 財	重 要 無 形 民 俗 文 化 財						
		3			8	3	1 4	
記 念 物	史 跡	特 別 史 跡	史 跡	計				
			2	2 5	2 7	5	8	4 0
	名 勝	特 別 名 勝	名 勝	計				
		2	6	8	0	0	8	
天 然 記 念 物	特 別 天 然 記 念 物	天 然 記 念 物	計					
		1	5	6	6	1 4	2 6	
小 計		特 史 名 天	史 名 天	計	小 計	小 計	小 計	
		5	3 6	4 1	1 1	2 2	7 4	
総 数		7 8 3			1 4 2	1 4 3	1 0 6 8	

※合計件数が国宝と重要文化財の件数の和より少ないのは、1件に国宝と重要文化財の両方を含むものがあるため

2 登録有形文化財 73件

建造物 71件

書跡・典籍 1件

歴史資料 1件

3 選定保存技術 3件「国3件 県0件」

4 旧村指定文化財 75件「月ヶ瀬村指定文化財31件、都祁村指定文化財44件」

※国選定保存技術、県指定文化財、市指定文化財と重複している9件を除く

44 火災予防広報等活動状況

(平成 25 年中)

区 分 月 別	防 火 訓 練 等		電 話 パ ト ロ ー ル	広 報 活 動	消 防 庁 舎 施 設 見 学		防 火 訪 問 ひ 一 と 般 り 家 暮 庭 ら し
	回 数	参 加 人 員			回 数	参 加 人 員	
計	319	23,713	585	1,547	35	2,003	22
1 月	17	1,124	61	109	0	0	3
2 月	23	1,144	114	103	4	168	0
3 月	38	2,185	115	197	1	30	0
4 月	14	2,117	40	90	0	0	0
5 月	21	1,112	0	73	4	272	0
6 月	19	1,262	39	104	3	298	4
7 月	20	1,570	0	214	2	130	7
8 月	11	471	23	211	0	0	4
9 月	30	1,787	0	39	3	190	1
10 月	43	4,458	7	57	10	571	2
11 月	50	4,836	156	128	4	170	1
12 月	33	1,647	30	222	4	174	0

45 女性防災クラブ・幼年消防クラブの現状

(1) 女性防災クラブ

(平成26年4月1日現在)

番号	クラブ名	クラブ員数	結成年月日
1	鶴 舞 地 区	60	S46. 11. 30
2	柳 生 地 区	50	S47. 9. 30
3	大 柳 生 地 区	73	S49. 7. 19
4	狭 川 地 区	15	S49. 8. 6
5	精 華 地 区	25	S50. 3. 16
6	鳥 見 地 区	85	H 8. 6. 13
7	神 功 地 区	15	H 9. 2. 2
8	朱 雀 地 区	68	H 9. 2. 22
9	左 京 地 区	81	H 9. 11. 18
10	明 治 地 区	74	H10. 3. 28
11	濟 美 地 区	70	H10. 8. 21
12	濟 美 南 地 区	136	H11. 9. 23
13	鼓 阪 地 区	85	H11. 11. 23
14	都 跡 地 区	257	H12. 2. 13
15	飛 鳥 地 区	77	H12. 4. 16
16	椿 井 地 区	134	H12. 4. 26
17	帯 解 地 区	131	H13. 5. 20
18	都 祁 地 区	63	H18. 10. 22
19	東 市	105	H21. 3. 10
20	西 大 寺	38	H26. 3. 16
	計	1, 642	



「消防フェア」

(2) 幼年消防クラブ

(平成26年4月1日現在)

名 称		クラブ員数	結成年月日	所 在 地
計		210		
1	佐保山保育園	47	S62. 6. 11	奈良市法蓮町1368
2	学園前保育園	45	H 4. 6. 19	奈良市中山町西三丁目 535-200
3	みずほ保育園	13	H 5. 6. 30	奈良市押熊町464
4	愛の園保育園	16	H10. 10. 2	奈良市法蓮町986-73
5	中登美保育園	36	H10. 10. 2	奈良市中登美ヶ丘一丁目 4162
6	桜華保育園	25	H22. 11. 9	奈良市二名一丁目2361-3
7	佐保川保育園	28	H22. 11. 9	奈良市法蓮町393



「子ども文化財防火教室」



火災統計



「奈良テレビ放送局消防合同訓練」

46 火災概要

平成25年中に発生いたしました火災件数は121件で前年（113件）より8件増加しました。

(1) 火災種別ごとに見ますと、建物火災49件、林野火災4件、車両火災14件、その他の火災54件となっており、前年と比較すると建物火災が13件の減少、林野火災1件、車両火災2件、その他の火災が18件の増加となっています。

出火原因別では、放火・放火の疑いが21件で全体の17.3%と最も多くなっています。その他の主な出火原因としては、火入れ（野焼き）14件（11.6%）、たばこ、こんろ、排気管6件（5%）となっています。

(2) 建物焼損床面積は、1,662㎡で前年（2,308㎡）に比べ646㎡減少しました。

建物焼損表面積は、49㎡で前年（385㎡）に比べ336㎡減少しました。

林野焼損面積は、39aで前年（6a）より33a増加しました。

(3) 死傷者の内、死者は2名で前年（2名）と変わらず、負傷者は6名で前年（18名）より12名減少しました。

(4) 損害額は、194,220千円で前年（290,835千円）より96,615千円減少しました。

(5) 出火率（人口1万人当たりの出火件数）は、3.31で前年（3.07）と比べ0.24ポイント増加しました。

(6) 月別火災発生状況は、火災の多い月は8月が16件で最も多く、次いで3月の15件で、逆に少ない月は9月の4件でした。

(7) 建物火災の発生状況については、用途別にみると専用住宅21件、併用住宅5件、共同住宅5件と住宅からの出火が建物火災全体の63.2%を占めています。

主な出火原因では、こんろが6件（12.2%）、放火・放火の疑い5件（10.2%）たばこ、配線器具4件（8.1%）、となっています。

47 火災概況（前年との比較）

区 分	年 別		比 較	△減
	平 成 2 5 年	平 成 2 4 年		
出火件数	1 2 1	1 1 3		8
建 物	4 9	6 2		△ 1 3
林 野	4	3		1
車 両	1 4	1 2		2
そ の 他	5 4	3 6		1 8
焼損棟数	6 2	1 0 0		△ 3 8
全 焼	1 3	1 7		△ 4
半 焼	3	7		△ 4
部 分 焼	1 9	3 2		△ 1 3
ぼ や	2 7	4 4		△ 1 7
建物焼損床面積 (㎡)	1, 6 6 2	2, 3 0 8		△ 6 4 6
建物焼損表面積 (㎡)	4 9	3 8 5		△ 3 3 6
林野焼損面積 (a)	3 9	6		3 3
死傷者	8	2 0		△ 1 2
死 者	2	2		0
負 傷 者	6	1 8		△ 1 2
り災世帯数	3 7	7 8		△ 4 1
全 損	8	1 6		△ 8
半 損	2	6		△ 4
小 損	2 7	5 6		△ 2 9
り災人員	1 0 5	1 7 0		△ 6 5
損害額 (千円)	1 9 4, 2 2 0	2 9 0, 8 3 5		△ 9 6, 6 1 5
建 物	1 8 8, 4 6 5	2 6 8, 5 3 4		△ 8 0, 0 6 9
林 野	0	0		0
車 両	4, 9 0 4	1 1, 1 3 2		△ 6、2 2 8
そ の 他	8 5 1	1 1, 1 6 9		△ 1 0, 3 1 8
出火率 (件) (人口 1 万人当たり)	3. 3 1	3. 0 7		0. 2 4

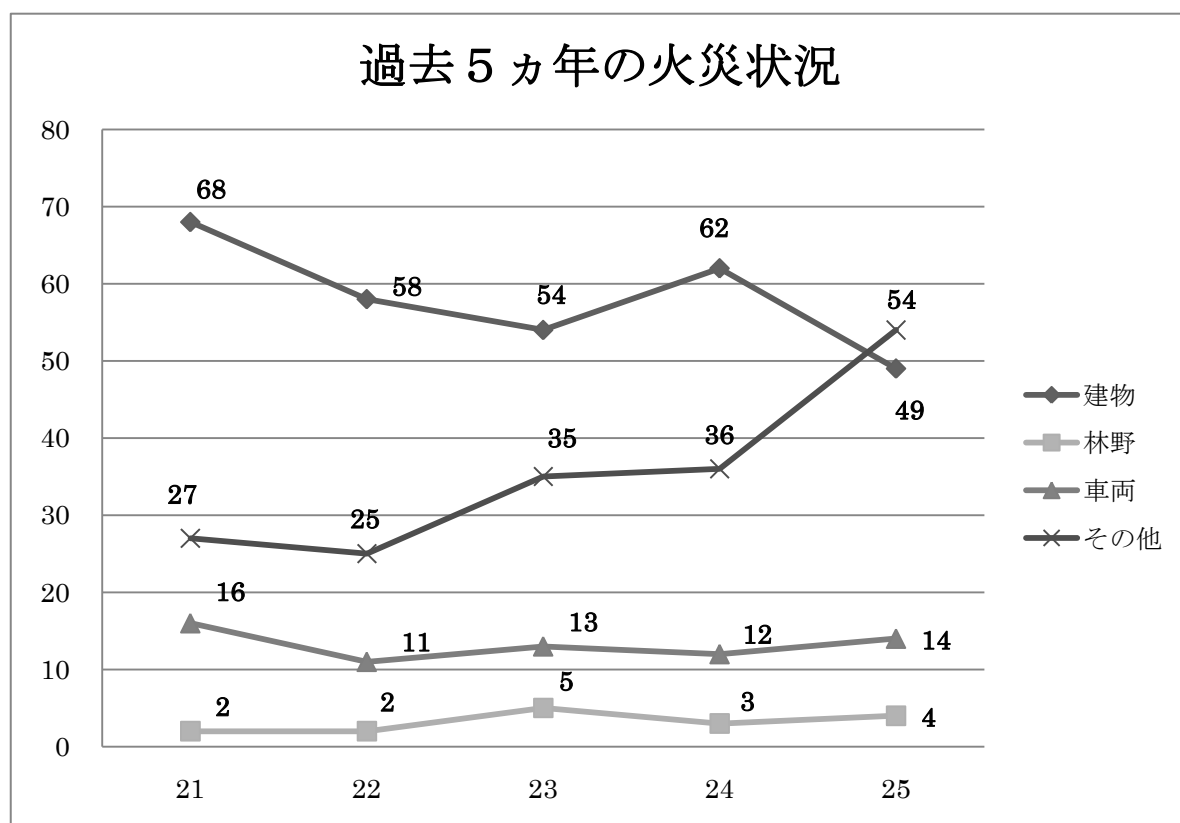
48 署別火災概況

(平成25年中)

区 分	署 別					
	計	中央署	南署	西署	北署	東署
出火件数	121	39	29	16	11	26
建 物	49	19	10	8	4	8
林 野	4	0	0	0	0	4
車 両	14	5	4	1	1	3
そ の 他	54	15	15	7	6	11
焼損棟数	62	26	16	8	4	8
全 焼	13	4	4	2	0	3
半 焼	3	1	0	0	2	0
部 分 焼	19	8	5	2	0	4
ぼ や	27	13	7	4	2	1
建物焼損床面積 (㎡)	1,662	695	281	108	111	467
建物焼損表面積 (㎡)	49	31	12	3	0	3
林野焼損面積 (a)	39	0	1	0	0	38
死傷者	8	0	2	2	2	2
死 者	2	0	0	0	2	0
負 傷 者	6	0	2	2	0	2
り災世帯数	37	17	10	5	1	4
全 損	8	4	3	0	0	1
半 損	2	1	0	0	1	0
小 損	27	12	7	5	0	3
り災人員	105	40	22	20	5	18
損害額 (千円)	194,220	33,210	96,477	10,699	13,515	40,319
建 物	188,465	30,577	94,585	10,696	12,923	39,684
林 野	0	0	0	0	0	0
車 両	4,904	2,592	1,467	3	207	635
そ の 他	851	41	425	0	385	0

49 過去5ヵ年の火災状況

区分 年別	出火件数				焼 損 面 積	り 災 世 帯 数	り 災 人 員	死傷者		焼損面積			損 害 額 (千円)	
	計	建 物	林 野	車 両				そ の 他	死 者	負 傷 者	建物床面積 (㎡)	建物表面積 (㎡)		林 野 (a)
25	121	49	4	14	54	62	37	105	2	6	1,662	49	39	194,220
24	113	62	3	12	36	100	78	170	2	18	2,308	385	6	290,835
23	107	54	5	13	35	71	57	136	9	9	2,329	250	0	162,710
22	96	58	2	11	25	65	34	94	5	8	4,051	123	37	293,197
21	113	68	2	16	27	82	55	119	4	13	2,838	170	27	320,215



50 校区别火災状況

(平成 25 年中)

区分 校区别	出火件数					焼損棟数	り災世帯数	り災人員	焼損面積			死傷者		損害額 (千円)
	計	建物	林野	車両	その他				建物床面積 (㎡)	建物表面積 (㎡)	林野(a)	死者	負傷者	
総計	121	49	4	14	54	62	37	105	1,662	49	39	2	6	194,220
椿井	7	2			5	2	2	6	2	1				373
飛鳥	2	1			1	3	4	5	125					14,119
鼓阪	4	3			1	6	4	11	474	20				11,394
済美	2	1			1	1	1	3	1					163
佐保	11	7			4	7	3	5		7				319
大宮	1	1				1	1	1	1					319
都跡	12	1		1	10	1	1	1			1			1,226
大安寺	1				1									
東市	2	2				2	1	3	15					222
平城	5	3			2	3	1	5	111			1		13,300
辰市	2	2				2	1	2	15	1				658
明治	2			1	1									
帯解	1				1									31
精華	4	1		3		3	1	6	76	3				6,195
伏見	4	1		1	2	3	3	8	53				1	14,470
富雄南	4	2			2	2			104					1,010
富雄北	3	1			2	1	1	4						3
田原	3	1	1		1	1	1	6	1	1	4			20
興東	6		2		4									
柳生														
あやめ池	2	2				2	2	6	3	2			1	7,978
鶴舞	2	1		1		1	1	5		1				14
鳥見														
登美ヶ丘														
六条	3	1			2	5	3	7	163	10				42,046
青和														
右京														
東登美ヶ丘	2	1			1	1	1	5					1	138
ニ名	1				1									
西大寺北	5	4		1		4	2	4	50	1			1	37,784
富雄第三	1	1				1			1					1,556
平城西														
大安寺西	1	1				1								193
三碓	1				1									
神功	2				2									7
朱雀	1				1							1		1
済美南	2	1		1		1			1					75
鼓阪北														
伏見南	1			1										100
佐保台	2	1			1	1								
佐保川	1				1									
左京	1			1										207
月ヶ瀬	5	3	1	1		3			56		14			4,879
並松	5	1			4						17			60
都祁	1	1				2	1	4	408				1	33,943
吐山														
六郷	6	2		2	2	2	2	8	2	2	3		1	1,417

51 気象別火災状況

(1) 風速別

(平成25年中)

風速(m/s) 火災種別	計	0.0以上 1.0未満	1.0以上 2.0未満	2.0以上 3.0未満	3.0以上 4.0未満	4.0以上 5.0未満	5.0以上 6.0未満	6.0以上
計	121	7	17	42	19	11	10	15
建物	49	3	10	17	6	1	6	6
林野	4	0	0	1	0	0	2	1
車両	14	1	2	4	3	3	0	1
その他	54	3	5	20	10	7	2	7

(2) 湿度別

(平成25年中)

湿度(%) 火災種別	計	40未満	40以上 50未満	50以上 60未満	60以上 70未満	70以上 80未満	80以上 90未満	90以上
計	121	15	16	28	23	15	13	11
建物	49	3	4	10	9	7	8	8
林野	4	1	1	0	0	2	0	0
車両	14	0	3	4	1	3	1	2
その他	54	11	8	14	13	3	4	1

52 覚知方法別火災状況

(平成25年中)

覚知方法別 火災種別	計	火災報知 専用電話	加入電話	警察電話	駆け付け 通報	事後聞知	その他
計	121	78	2	10	1	27	3
建物	49	33		3	0	13	0
林野	4	4	0	0	0	0	0
車両	14	6	0	4	0	2	2
その他	54	35	2	3	1	12	1

53 曜日別火災状況

(平成25年中)

曜日別 火災種別	計	日	月	火	水	木	金	土
計	121	13	23	16	19	20	13	17
建物	49	4	7	6	10	8	5	9
林野	4	0	2	0	0	0	0	2
車両	14	3	2	2	3	2	1	1
その他	54	6	12	8	6	10	7	5

54 覚知時間別火災状況

(平成 25 年中)

火災種別 覚知時間別	計	建 物	林 野	車 両	そ の 他
計	121	49	4	14	54
0 時～1 時	1	0	0	0	1
1 時～2 時	3	2	0	0	1
2 時～3 時	3	3	0	0	0
3 時～4 時	1	1	0	0	0
4 時～5 時	2	2	0	0	0
5 時～6 時	6	1	0	0	5
6 時～7 時	2	1	0	0	1
7 時～8 時	1	1	0	0	0
8 時～9 時	3	1	0	2	0
9 時～10 時	7	3	0	2	2
10 時～11 時	11	5	0	2	4
11 時～12 時	6	2	0	2	2
12 時～13 時	6	1	2	1	2
13 時～14 時	9	5	0	0	4
14 時～15 時	13	0	1	0	12
15 時～16 時	4	1	0	0	3
16 時～17 時	12	4	0	1	7
17 時～18 時	7	4	0	0	3
18 時～19 時	6	3	0	2	1
19 時～20 時	3	0	0	1	2
20 時～21 時	6	4	0	0	2
21 時～22 時	5	3	1	1	0
22 時～23 時	1	1	0	0	0
23 時～24 時	3	1	0	0	2

備考 0 時～1 時は 0 時を含め 1 時は含まないものとし、以下同様とします。



「奈良市防災訓練」

55 月別火災状況

(平成25年中)

区分 月別	出火件数					焼損件数					り災世帯数				り 災 人 員	死傷者		焼損面積			火災別損害額(千円)				
	計	建物	林野	車両	その他	計	全焼	半焼	部分焼	ぼや	計	全損	半損	小損		死者	負傷者	建物床 [㊦]	建物表 [㊦]	林野 [㊦]	計	建物	林野	車両	その他
1月	9	6	0	0	3	6	0	0	2	4	6	0	0	6	17	0	2	5	1	0	1,014	1,014	0	0	0
2月	11	4	0	3	4	6	2	0	3	1	5	2	0	3	15	0	1	50	0	0	25,446	24,545	0	901	0
3月	15	5	1	1	8	5	1	1	2	1	4	1	1	2	17	0	0	205	3	13	12,536	11,236	0	1,300	0
4月	11	6	0	0	5	7	2	0	1	4	2	1	0	1	5	0	1	42	1	2	34,863	34,433	0	0	400
5月	11	4	2	1	4	9	3	1	4	1	4	1	0	3	13	0	0	111	24	4	5,523	5,277	0	200	46
6月	13	3	1	1	8	3	0	0	0	3	0	0	0	0	0	0	0	1	1	17	34,165	33,148	0	1,000	17
7月	8	3	0	1	4	3	1	0	0	2	2	0	0	2	5	0	0	20	0	0	42	205	0	247	0
8月	16	3	0	2	11	2	0	0	1	1	1	0	0	1	4	0	0	0	3	0	7,832	7,333	0	279	10
9月	4	4	0	0	0	4	0	0	3	1	4	0	0	4	9	0	0	5	2	0	1,306	1,306	0	0	0
10月	9	4	0	1	4	8	2	0	2	4	3	1	0	2	7	1	0	163	12	3	42,075	42,071	0	3	1
11月	8	4	0	3	1	4	0	0	1	3	2	0	0	2	8	1	1	1	2	0	735	238	0	476	1
12月	6	3	0	1	2	5	2	1	0	2	4	2	1	1	5	0	1	20	0	0	23,193	27,319	0	48	376
計	121	49	4	14	54	62	13	3	19	27	37	8	2	27	105	2	6	1,632	49	39	194,220	188,465	0	4,904	851
昨年計	113	62	3	12	36	100	17	7	32	44	78	16	6	56	170	2	18	2,308	355	6	230,835	233,534	0	11,132	11,169
比較△減	8	△13	1	2	18	△38	△4	△4	△13	△17	△41	△8	△4	△29	△65	0	△12	△646	△335	33	△96,615	△43,069	0	△6,228	△10,318

56 用途別・原因別火災状況

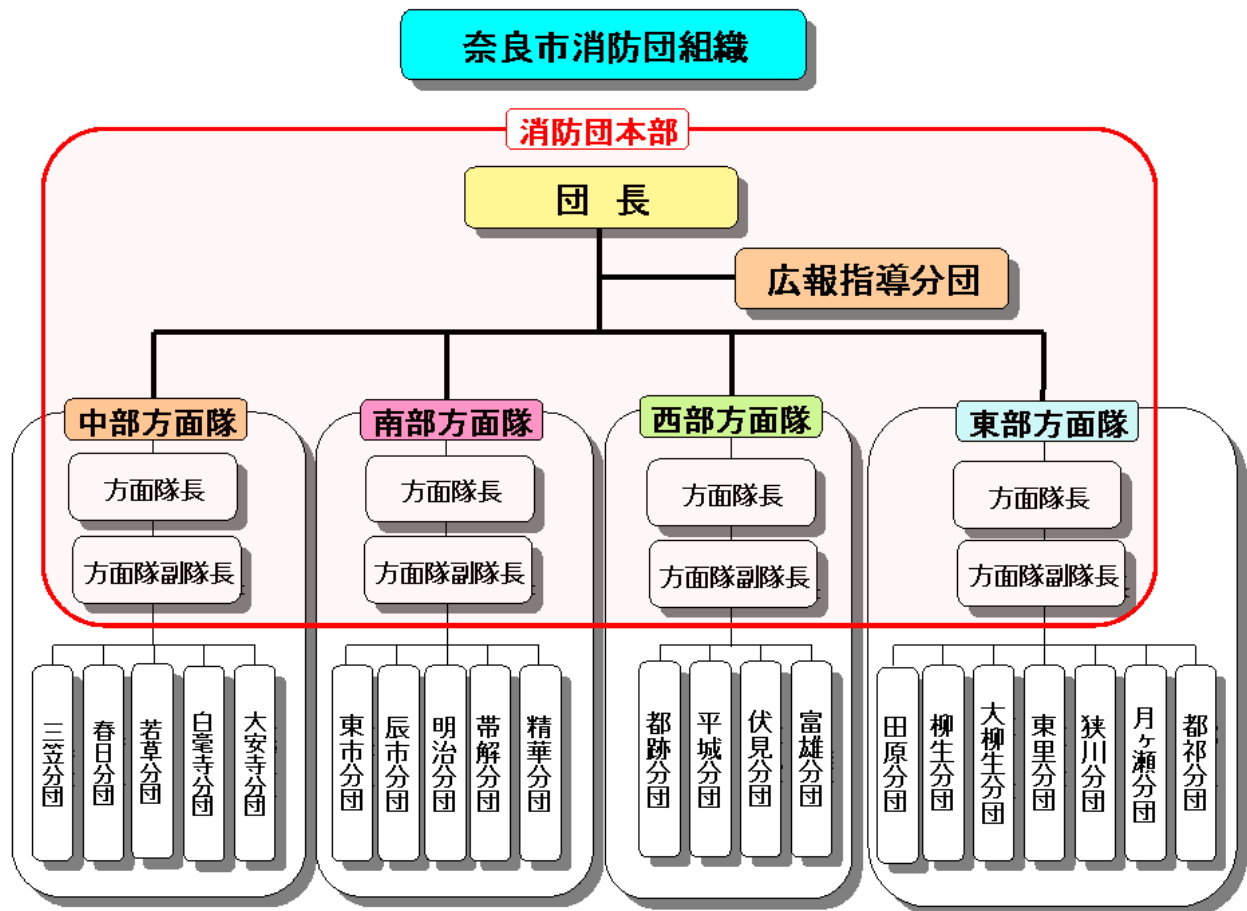
(平成25年中)

火災種別	原因別 用途別	合計	たばこ	こ	か	風呂	焼却	ストーブ	こたつ	ポイラ	煙突・煙道	排気管	電気機器	電気装置	電灯・電話等の配線	内燃機	配線器具	火あそび	マッチ・ライター	たき火	溶接機・切断機	灯	煙突の火花	取灰	火入れ	放火	放火の疑い	その他の	不明・調査中		
		合計	121	6	6	0	0	0	1	2	0	0	0	6	1	3	0	0	5	1	2	1	0	0	0	0	14	11	10	17	35
建物	小計	49	4	6	0	0	0	0	2	0	0	1	1	2	0	0	4	0	0	1	0	0	0	0	0	3	2	5	18		
	専用住宅	21	1	3	0	0	0	0	1	0	0	0	1	0	0	0	3	0	0	0	0	0	0	0	0	0	1	1	1	9	
	併用住宅	5	1	1		0	0	0	0	0	0	0	0	0	0	0	0	0	0	0	0	0	0	0	0	0	0	0	0	3	
	共同住宅	5	1	2	0	0	0	0	0	0	0	0	0	0	0	0	0	0	0	0	0	0	0	0	0	2	0	0	0	0	
	劇場	0	0	0	0	0	0	0	0	0	0	0	0	0	0	0	0	0	0	0	0	0	0	0	0	0	0	0	0	0	0
	公会堂	0	0	0	0	0	0	0	0	0	0	0	0	0	0	0	0	0	0	0	0	0	0	0	0	0	0	0	0	0	0
	キャハ・レー	0	0	0	0	0	0	0	0	0	0	0	0	0	0	0	0	0	0	0	0	0	0	0	0	0	0	0	0	0	0
	遊戯場	0	0	0	0	0	0	0	0	0	0	0	0	0	0	0	0	0	0	0	0	0	0	0	0	0	0	0	0	0	0
	料理店	0	0	0	0	0	0	0	0	0	0	0	0	0	0	0	0	0	0	0	0	0	0	0	0	0	0	0	0	0	0
	飲食店	0	0	0	0	0	0	0	0	0	0	0	0	0	0	0	0	0	0	0	0	0	0	0	0	0	0	0	0	0	0
	物品販売店舗	0	0	0	0	0	0	0	0	0	0	0	0	0	0	0	0	0	0	0	0	0	0	0	0	0	0	0	0	0	0
	旅館	0	0	0	0	0	0	0	0	0	0	0	0	0	0	0	0	0	0	0	0	0	0	0	0	0	0	0	0	0	0
	病院	0	0	0	0	0	0	0	0	0	0	0	0	0	0	0	0	0	0	0	0	0	0	0	0	0	0	0	0	0	0
	社会福祉施設	0	0	0	0	0	0	0	0	0	0	0	0	0	0	0	0	0	0	0	0	0	0	0	0	0	0	0	0	0	0
	幼稚園	0	0	0	0	0	0	0	0	0	0	0	0	0	0	0	0	0	0	0	0	0	0	0	0	0	0	0	0	0	0
	学校	0	0	0	0	0	0	0	0	0	0	0	0	0	0	0	0	0	0	0	0	0	0	0	0	0	0	0	0	0	0
	図書館	0	0	0	0	0	0	0	0	0	0	0	0	0	0	0	0	0	0	0	0	0	0	0	0	0	0	0	0	0	0
	特殊浴場	0	0	0	0	0	0	0	0	0	0	0	0	0	0	0	0	0	0	0	0	0	0	0	0	0	0	0	0	0	0
	公衆浴場	0	0	0	0	0	0	0	0	0	0	0	0	0	0	0	0	0	0	0	0	0	0	0	0	0	0	0	0	0	0
	停車場	0	0	0	0	0	0	0	0	0	0	0	0	0	0	0	0	0	0	0	0	0	0	0	0	0	0	0	0	0	0
	神社・寺院	0	0	0	0	0	0	0	0	0	0	0	0	0	0	0	0	0	0	0	0	0	0	0	0	0	0	0	0	0	0
	工場	1	0	0	0	0	0	0	0	0	0	0	0	0	0	0	0	0	0	0	0	0	0	0	0	0	0	0	1	0	
	スタジオ	0	0	0	0	0	0	0	0	0	0	0	0	0	0	0	0	0	0	0	0	0	0	0	0	0	0	0	0	0	0
	駐車場	0	0	0	0	0	0	0	0	0	0	0	0	0	0	0	0	0	0	0	0	0	0	0	0	0	0	0	0	0	0
	航空機格納庫	0	0	0	0	0	0	0	0	0	0	0	0	0	0	0	0	0	0	0	0	0	0	0	0	0	0	0	0	0	0
	倉庫	1	0	0	0	0	0	0	0	0	0	0	1	0	0	0	0	0	0	0	0	0	0	0	0	0	0	0	0	0	0
	事務所	1	0	0	0	0	0	0	0	0	0	0	0	0	0	0	0	0	0	0	0	0	0	0	0	0	0	0	0	1	0
	複合用途特定	4	1	0	0	0	0	0	0	0	0	0	0	1	0	0	0	0	0	0	0	0	0	0	0	0	0	1	1	0	
	複合用途非特定	1	0	0	0	0	0	0	0	0	0	0	0	0	0	0	0	0	0	0	0	0	0	0	0	0	0	0	0	1	
	地下街	0	0	0	0	0	0	0	0	0	0	0	0	0	0	0	0	0	0	0	0	0	0	0	0	0	0	0	0	0	0
	準地下街	0	0	0	0	0	0	0	0	0	0	0	0	0	0	0	0	0	0	0	0	0	0	0	0	0	0	0	0	0	0
	文化財	0	0	0	0	0	0	0	0	0	0	0	0	0	0	0	0	0	0	0	0	0	0	0	0	0	0	0	0	0	0
	その他	10	0	0	0	0	0	0	1	0	0	0	0	1	0	0	1	0	0	1	0	0	0	0	0	0	0	0	2	4	
林野	4	1	0	0	0	0	0	0	0	0	0	0	0	0	0	0	0	0	0	0	0	0	0	0	2	0	0	0	1		
車両	14	0	0	0	0	0	0	0	0	0	0	5	0	0	0	0	1	0	0	0	0	0	0	0	0	0	1	5	2		
その他	54	1	0	0	0	0	1	0	0	0	0	0	1	0	0	0	1	2	0	0	0	0	0	0	12	8	7	7	14		

消 防 団 関 係



「奈良市消防団活性化大会」

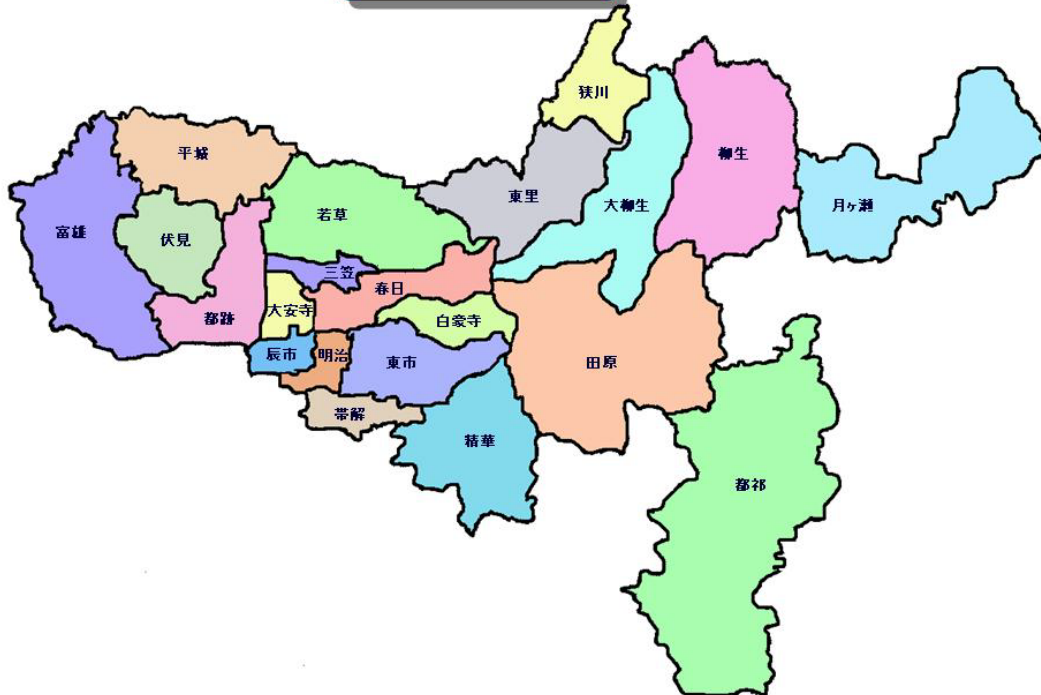


「小型ポンプ操法」

方面隊別管轄図



分団別管轄図



58 消防団員の階級別定員数

消 防 団 員 の 配 置 編 成

区 分	団長	方面 隊長	方面隊 副隊長	分団長	副分団長	部長	班長	団員	合計
消防団本部	1人	4人	8人						13人
広報指導分団				1	1	2	2	34	40
中部 方面隊	三笠分団			1	1	2	3	13	20
	春日分団			1	1	2	3	13	20
	若草分団			1	1	2	3	20	27
	白毫寺分団			1	1		1	7	10
	大安寺分団			1	1	2	3	18	25
南部 方面隊	東市分団			1	1	2	3	23	30
	辰市分団			1	1	2	3	23	30
	明治分団			1	1	2	3	23	30
	帯解分団			1	1	2	3	23	30
	精華分団			1	1	2	3	33	40
西部 方面隊	都跡分団			1	1	3	5	20	30
	平城分団			1	1	2	3	23	30
	伏見分団			1	1	2	3	23	30
	富雄分団			1	2	5	6	46	60
東部 方面隊	田原分団			1	2	5	5	88	101
	柳生分団			1	2	6	6	66	81
	大柳生分団			1	2	5	5	54	67
	東里分団			1	1	2	2	36	42
	狭川分団			1	1	2	2	31	37
	月ヶ瀬分団			1	2	5	5	56	69
	都祁分団			1	3	11	11	112	138
計	1	4	8	22	29	68	83	785	1000

59 消防団員の新任状況

(平成26年4月1日現在)

階 級	新 任 団員数	新 任 団 員 数 の う ち								新任団員数 のうち41歳 以上の再入 団員数
		21歳未満	21歳以上	26歳以上	31歳以上	36歳以上	41歳以上	46歳以上	51歳以上	
			25歳以下	30歳以下	35歳以下	40歳以下	45歳以下	50歳以下		
団 員	59	1	6	12	14	10	7	5	4	2
班 員										
部 長										
副分団長										
分 団 長										
副 団 長										
団 長										
合 計	59	1	6	12	14	10	7	5	4	2

60 消防団員の退職状況

(平成26年3月31日現在)

階 級	退職消防 団員数	退 職 消 防 団 員 数 の う ち						
		在 職 年 数						
		5年未満	5年以上 10年未満	10年以上 15年未満	15年以上 20年未満	20年以上 25年未満	25年以上 30年未満	30年以上
団 員	29	9	12	2	5	1		
班 員	7		1	2	4			
部 長	12		1	5	3	2	1	
副分団長	3	1	1			1		
分 団 長	7		1	1	2	3		
副 団 長	1		1					
団 長								
合 計	59	10	17	10	14	7	1	

退 職 事 由							
自己都合	定年など	傷 病		死 亡		整理統合	
		公 務	そ の 他	公 務	そ の 他		
59				1		1	

61 在職年数別消防団員数

(平成26年4月1日現在)

	計	5年未満	5年以上 10年未満	10年以上 15年未満	15年以上 20年未満	20年以上 25年未満	25年以上 30年未満	30年以上
合計	984	291	321	210	111	35	8	8

62 消防団員の職業状況

(平成26年4月1日現在)

職 業 構 成																		
農 業	林 業	漁 業	鉱 業	建 設 業	製 造 業	水 道 業	電 気・ガ ス熱 供給・ 業	運 輸 通 信 業	卸 売・ 小 売 業	飲 食 店	金 融	保 険 業	不 動 産 業	サ ー ビ ス 業	分 類 不 能 の 産 業			そ の 他
															国 家 公 務 員	地 方 公 務 員	特 殊 法 人 等 公 務 員 に 進 ず る 職 員	
54	2		4	131	167	48	54	99	24	10	141	21	61	19	76	74		



「消防団活性化大会やまとなでしこ体操」

63 消防団員の表彰状況

(平成25年度中)

階級別 表彰別	階級別							合 計
	団 長	副団長	分団長	副分団長	部 長	班 長	団 員	
消防庁長官表彰	1							1
奈良市長表彰					8	10	12	30
県消防協会長表彰			1	1	4	3	6	15
県知事表彰			4		4		2	10
奈良市功労者表彰			3	2	3	5		13
奈良市有効者表彰							1	1
日本消防協会精績章			2					2
日本消防協会勤続章								
日本消防協会功績章	1	1						2
消防団長表彰						4	49	53
合 計	2	1	10	3	19	22	70	127



「奈良県消防大会」

64 消防団員の出動状況

(平成25年度中)

計 (人員)	出 動 別					
	水火災出動	警戒出動	訓練出動	一般家庭 防火診断	機械器具 点検出動	そ の 他 出 動
	373	198	1709	0	2868	5347

65 消防団機械器具等配備状況

(平成26年4月1日現在)

区分 分団別		計	防 災 活動車	救 助 資器材 搭載型 車 両	消 防 ポンプ 自動車	小 型 動 力 ポンプ	積載車	機 械 器 具	
								背 負 式 消 火 水 の う	布水槽
計		475			1	111	96	174	91
消 防 団 本 部		3	1	1		1			
中 部 方 面 隊	三 笠	4				2	1		1
	春 日	6				4	2		
	若 草	3				1	1		1
	白 毫 寺	3				1	1		1
	大 安 寺	6				2	2		2
南 部 方 面 隊	東 市	20				9	9		2
	辰 市	9				4	2		3
	明 治	14				6	6		2
	帯 解	18				7	7		4
	精 華	21				4	4	9	4
西 部 方 面 隊	都 跡	3				1	1		1
	平 城	14				3	3	5	3
	伏 見	3				1	1		1
	富 雄	12				4	4		4
東 部 方 面 隊	田 原	74			1	15	13	29	16
	柳 生	48				9	6	24	9
	大 柳 生	45				7	6	25	7
	東 里	47				9	6	23	9
	狭 川	30				3	3	21	3
	月 ヶ 瀬	36				7	7	15	7
	都 祁	56				11	11	23	11

66 消防団員の報酬、費用弁償

階 級	職 名	報酬年額（円）
団 長	団 長	350,000
副 団 長	方 面 隊 長	270,000
分 団 長	方面隊副隊長	160,000
	分 団 長	145,000
副分団長	副 分 団 長	88,000
部 長	部 長	65,000
班 長	班 長	55,000
団 員	団 員	50,000

出 動 種 別	1回あたりの費用弁償額（円）
水 火 災	4,000
警 戒	3,000
訓 練	2,500
機械器具点検	2,000
そ の 他	2,000

※ 1 回の出動時間が引き続き 4 時間を超えるときは、4 時間に達するごとに 1 回とする



「消防団活性化大会パレード」

表紙写真提供：法相宗 大本山 薬師寺
(東塔は平成 31 年春まで解体修理中)



「なっぴい」

奈良市消防局マスコットキャラクター

～ つけなアカン！ 命を守る ^{じゅうけいき} 住警器 ～

「住宅用火災警報器」の設置は消防法で義務化になっています。

奈良市八条五丁目404-1

奈良市消防局 総務課

TEL 0742-35-1199

FAX 0742-33-8436

E-mail shoubou-soumu@city.nara.lg.jp