

わたしたちのまちの川はきれいなのか？

奈良市に
ついて水質の
汚濁

大気汚染

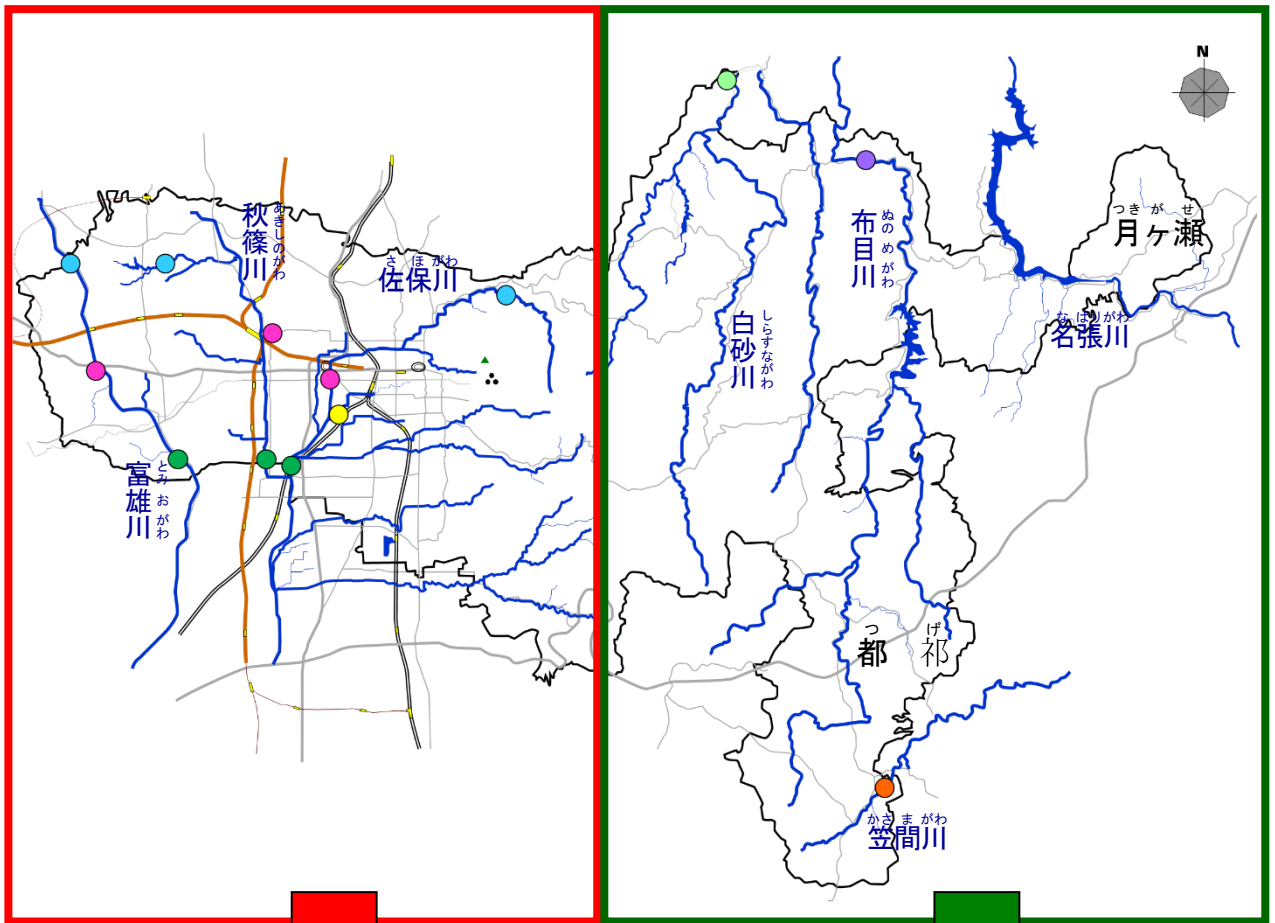
地球
温暖化ごみと
わたし
たち

わたしたちの身近にある川の水の汚れ具合はどうなっているのでしょうか。まず、9、10ページの地図から家や学校の近くに流れている川を調べましょう。

11ページのグラフをみると、佐保川、秋篠川、富雄川の水はだんだんきれいになってきていることがわかります。

また、12ページの布目川・白砂川、笠間川のグラフをみると、川の水はきれいであることがわかります。

12ページの菩提川は1989年（平成元年）以降は横ばいの傾向にありましたが、2009年（平成21年）以降きれいになってきており、2013年（平成25年）から環境基準を下回っています。



かくだいず
拡大図 P 9

かくだいず
拡大図 P 10

奈良市について

水質の汚濁

大気汚染

地球温暖化

ごみとわたしたち



- | | | |
|----------|------------|-----------|
| ▲ 1. 樺井小 | 14. 伏見小 | 27. 富雄第三小 |
| 2. 飛鳥小 | 15. 富雄南小 | 28. 平城西小 |
| 3. 鼓阪小 | 16. 富雄北小 | 29. 大安寺西小 |
| 4. 済美小 | 17. あやめ池小 | 30. 三碓小 |
| 5. 佐保小 | 18. 鶴舞小 | 31. 神功小 |
| 6. 大宮小 | 19. 鳥見小 | 32. 朱雀小 |
| 7. 都跡小 | 20. 登美ヶ丘小 | 33. 済美南小 |
| 8. 大安寺小 | 21. 六条小 | 34. 鼓阪北小 |
| 9. 東市小 | 22. 青和小 | 35. 伏見南小 |
| 10. 平城小 | 23. 右京小 | 36. 佐保台小 |
| 11. 辰市小 | 24. 東登美ヶ丘小 | 37. 佐保川小 |
| 12. 明治小 | 25. 二名小 | 38. 左京小 |
| 13. 帯解小 | 26. 西大寺北小 | |

みんなの家や学校のまわり
にはどの川が流れているの
かな？



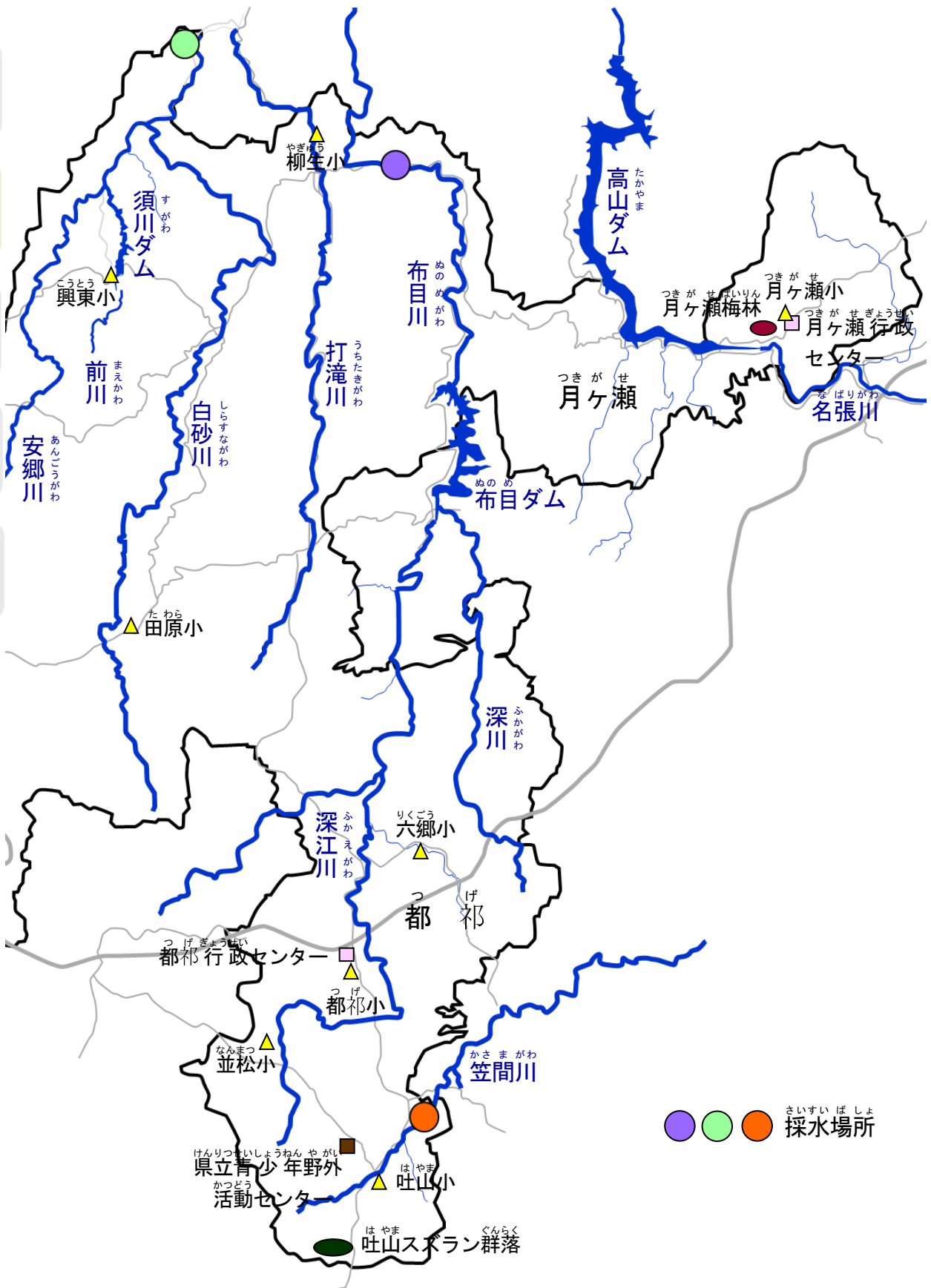
奈良市について

水質の汚濁

大気汚染

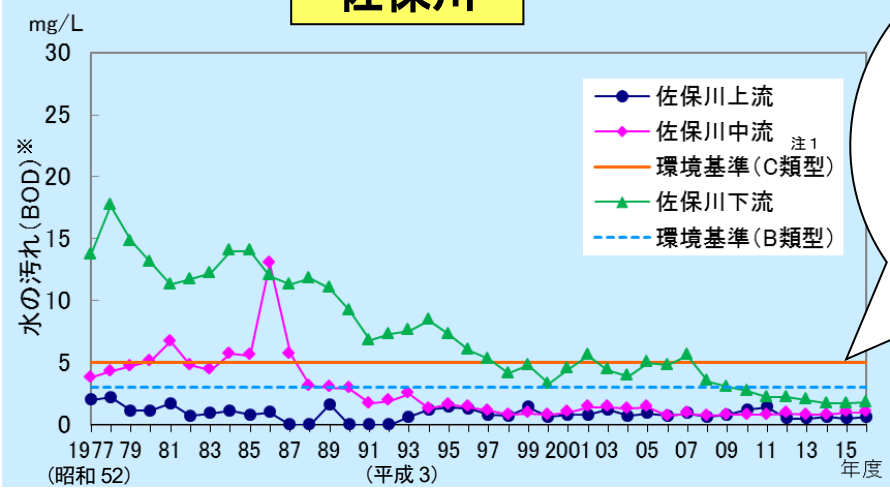
地球温暖化

ごみとわたしたち

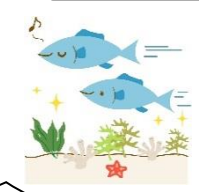


さいすいばしょ 採水場所

さほがわ
佐保川



魚が住める程度の水の汚れ
BOD **5mg/L 以下**



奈良市について

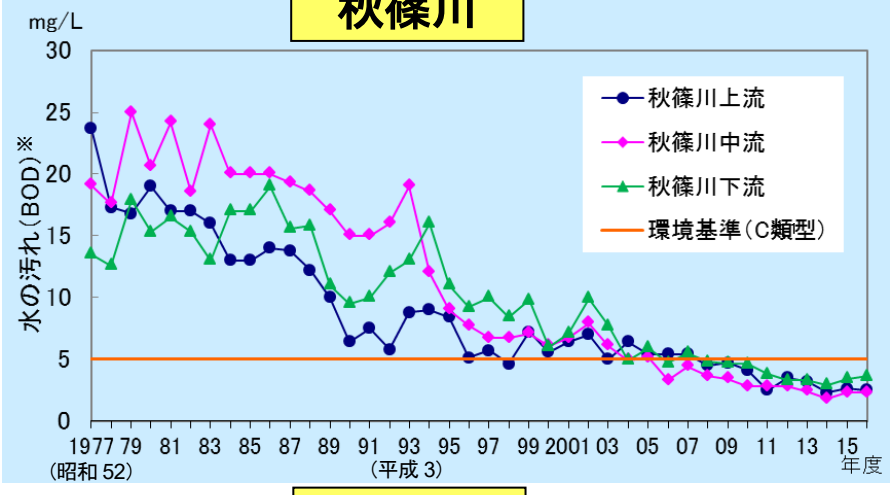
水質の汚濁

大気汚染

地球温暖化

ごみとわたしたち

あきしのがわ
秋篠川



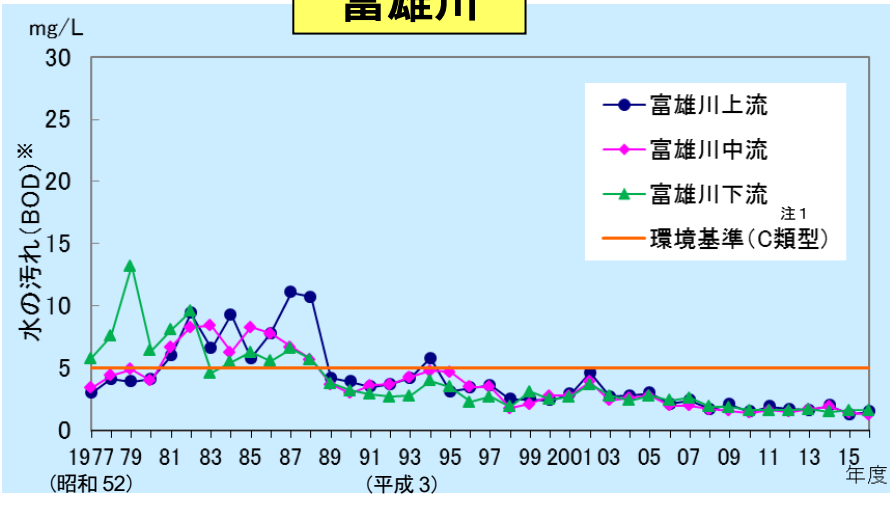
注1
類型指定について
川の水を何に使うかによって（例えば水道、農業、水産業など）、川には6つの類型が定められており、その類型ごとにそれぞれ環境基準（BOD、pHなどの項目）が決められています。

環境基準

類型	BOD (mg/L)
AA	1以下
A	2以下
B	3以下
C	5以下
D	8以下
E	10以下

↑ きびしい

とみおがわ
富雄川



※BOD…Biochemical Oxygen Demand (生物化学的酸素要求量) の略で、有機物が微生物によって分解されるときに必要な酸素の量のことをいいます。水の汚れ具合を表す指標で、この数値が大きくなれば、水が汚れていることになります。

奈良市に
ついて

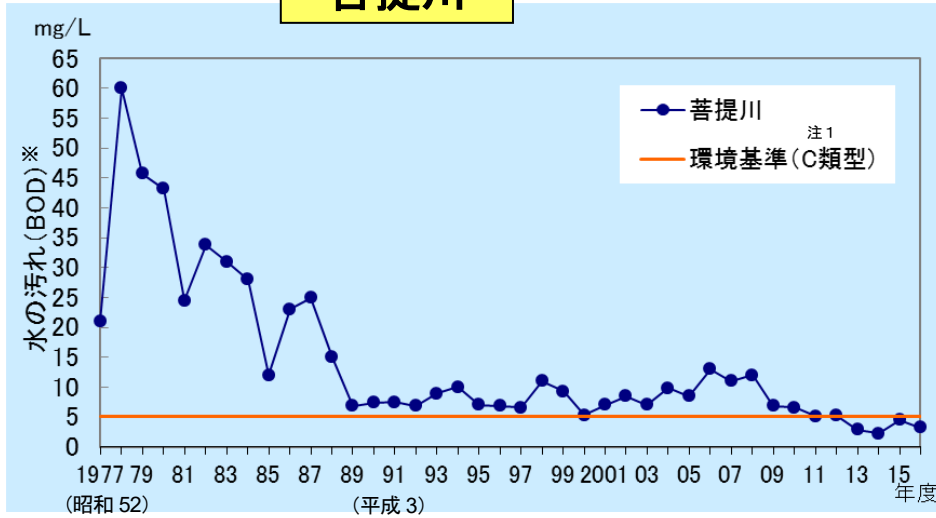
水質の
汚濁

大気汚染

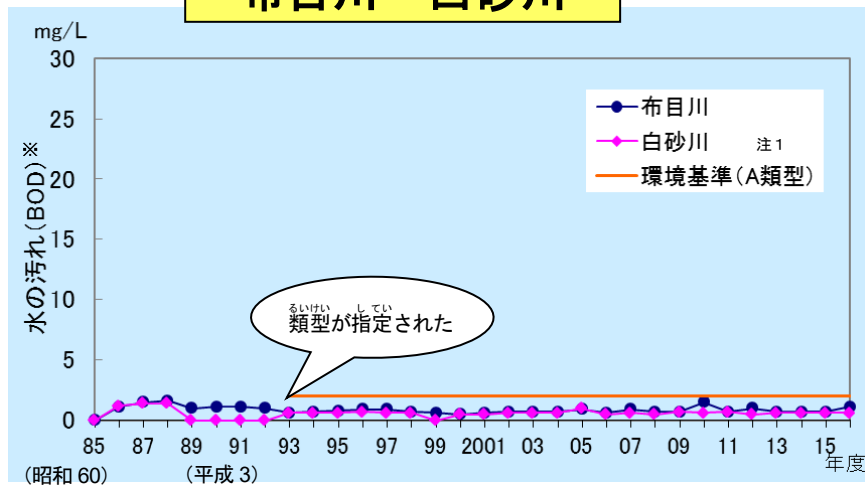
地球
温暖化

ごみと
わたし
たち

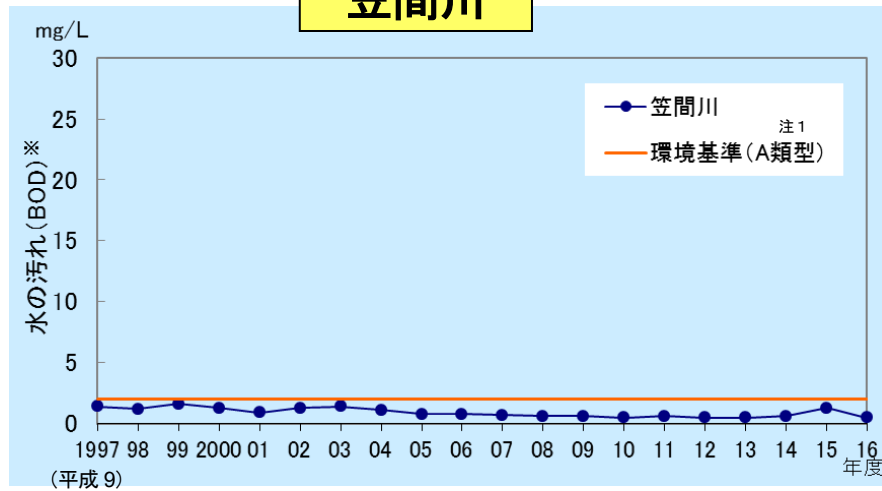
ほ だいがわ 菩提川



ぬのめがわ しらすながわ 布目川・白砂川

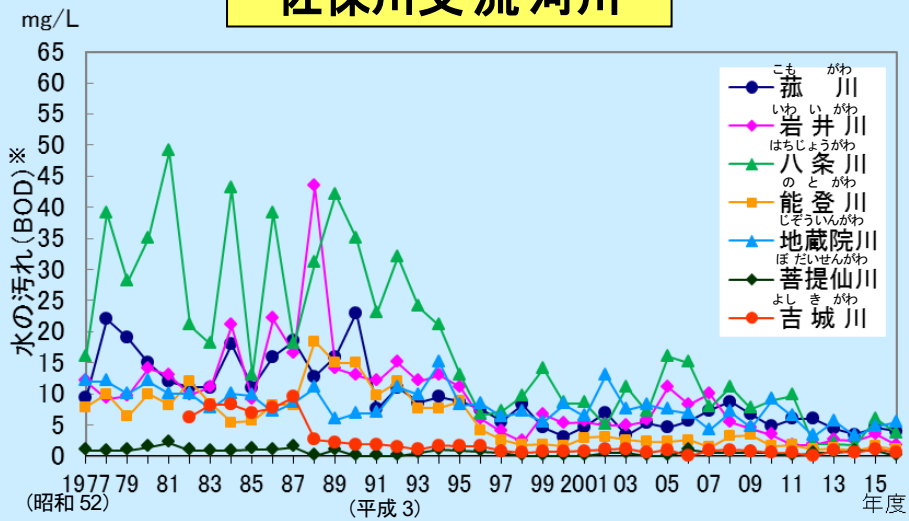


かさまがわ 笠間川



※支流河川は水域の種類が指定されていないため、環境基準がありません。

さほがわしりゅうかせん 佐保川支流河川



奈良市について

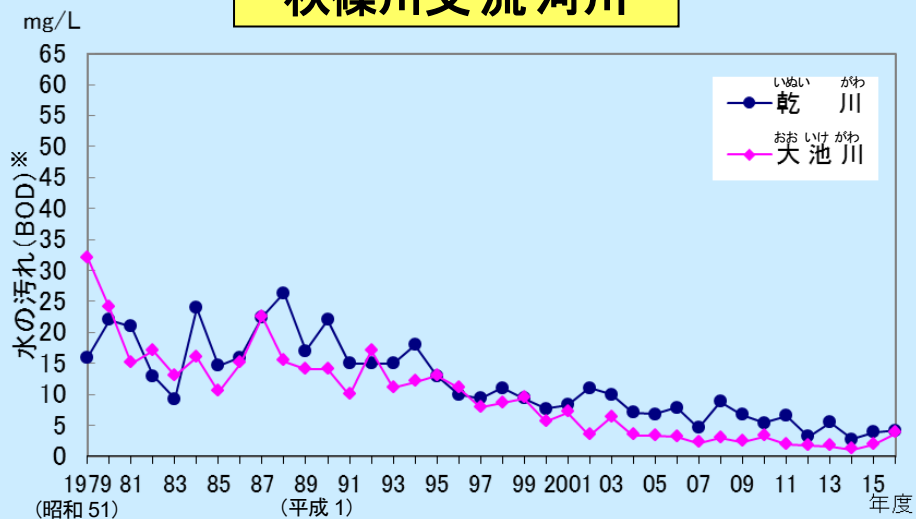
水質の汚濁

大気汚染

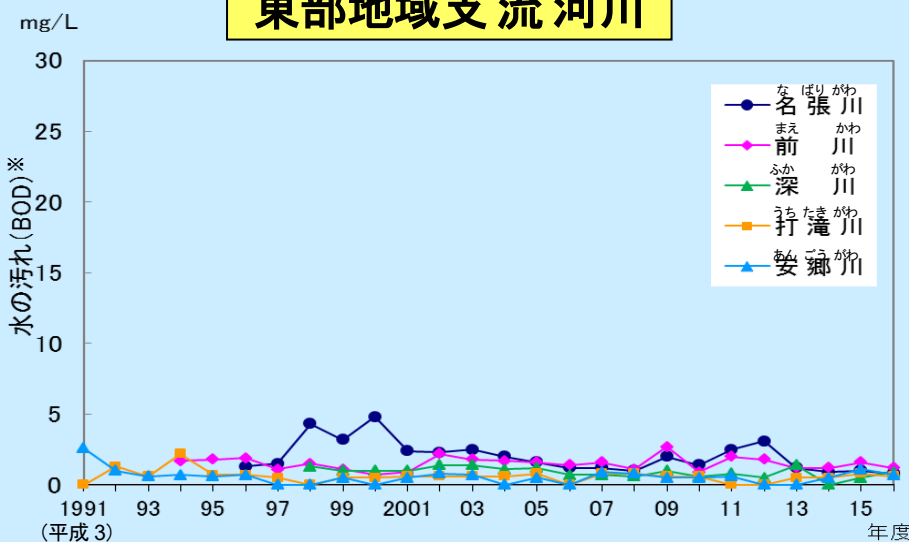
地球温暖化

ごみとわたしたち

あきしのがわしりゅうかせん 秋篠川支流河川



とうぶちいきしりゅうかせん 東部地域支流河川



わたしたちが飲んでいる水道水はどの川から と取っているの？

奈良市について

水質の汚濁

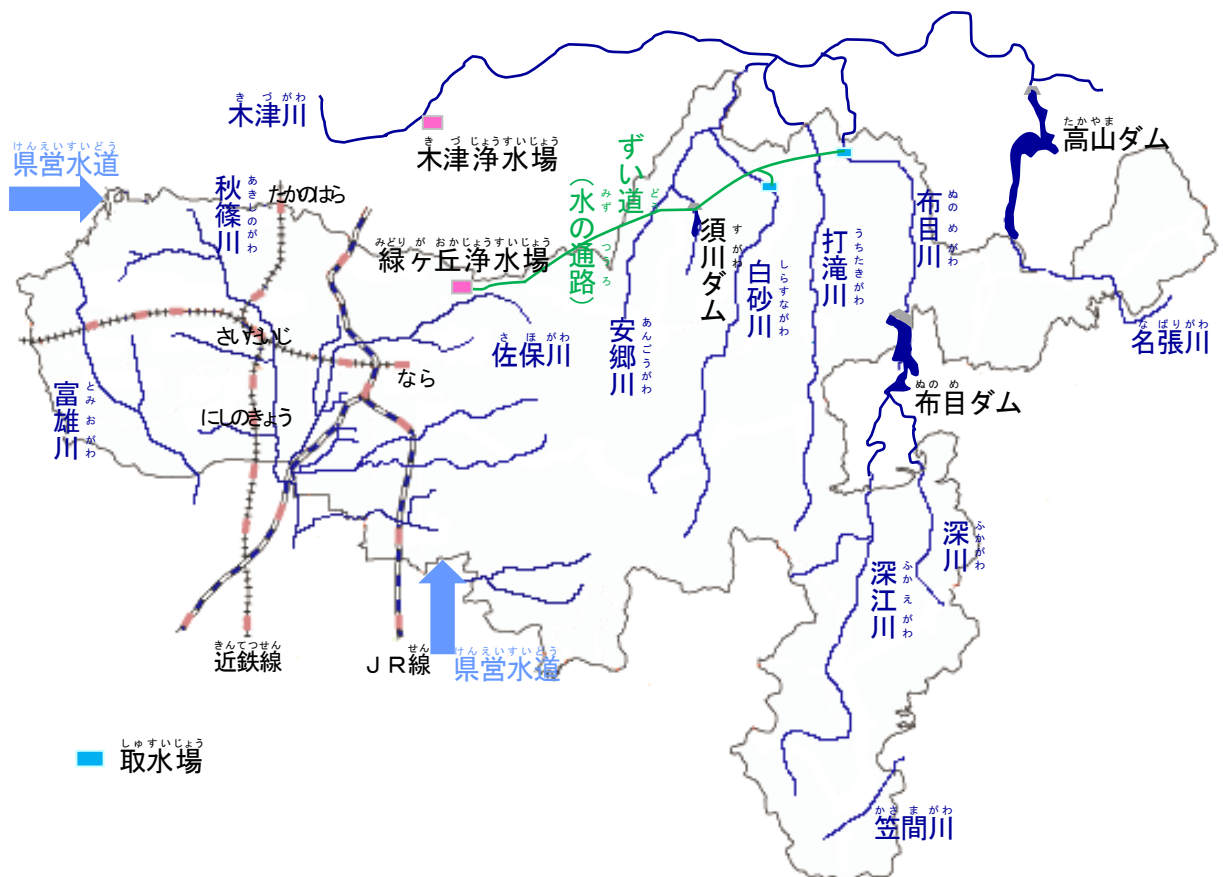
大気汚染

地球温暖化

ごみとわたしたち

奈良市の月ヶ瀬、都祁地域以外の地域は、緑ヶ丘浄水場、木津浄水場、奈良県営水道（桜井浄水場、御所浄水場）から水道の水が送られてきます。緑ヶ丘浄水場は布目ダムを水源とし、布目川や白砂川の水から、木津浄水場は木津川の水から、水道水を作り出しています。月ヶ瀬、都祁地域は、それぞれの地域にある複数の浄水場から各家庭に水が送られています。

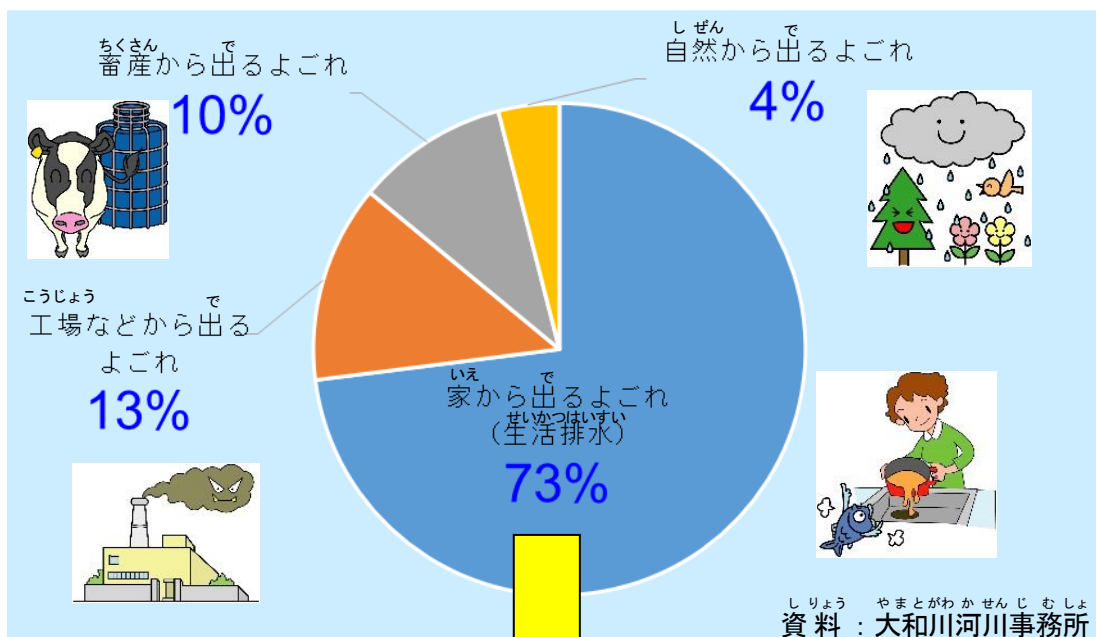
わたしたちが飲んでいる水道水は、わたしたちが住んでいる地域にある川から作られています。川を汚さないように気をつけましょう。



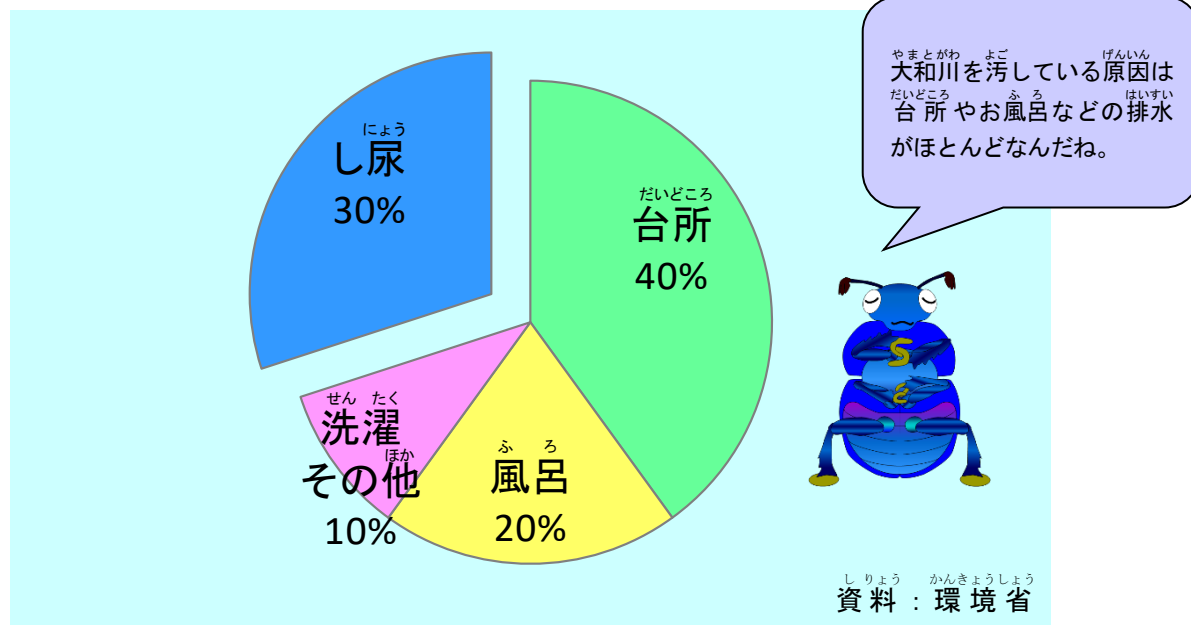
川の汚れの原因は？

佐保川や秋篠川、富雄川、菩提川などが流れ込む大和川の汚れの原因の73%は家から出る汚れであり、そのうち台所やお風呂、洗濯などから出るものが約70%をしめています。

大和川の汚濁原因内訳（平成25年度データ）



家から出るよごれ (生活排水) の発生場所



奈良市について

水質の汚濁

大気汚染

地球温暖化

ごみとわたしたち

なぜ、佐保川や秋篠川、富雄川はきれいになったの？

台所やお風呂、洗濯から出る水は、そのまま川に流れるか（下図D）、下水処理場あるいは浄化槽（水をきれいにする設備）を通してきれいにしてから川に流されるか（A、B）のどちらかになります。

佐保川や秋篠川、富雄川がきれいになってきたのは、下水道が整備され、下水道に接続する家庭が増えたことや県・市による川の水量を増やす対策、地域住民による汚れた水を流さないようにする対策がなされたためです。

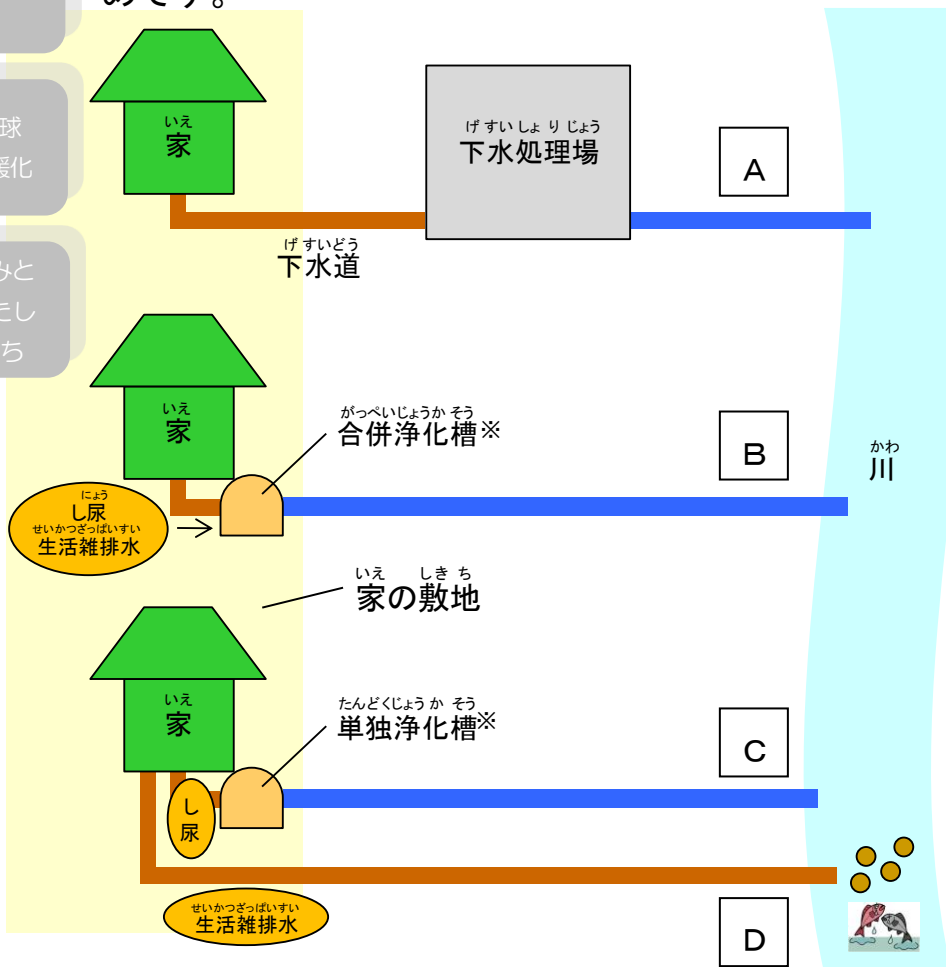
奈良市について

水質の汚濁

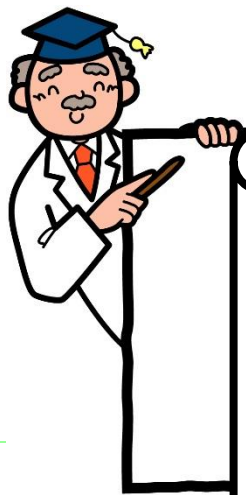
大気汚染

地球温暖化

ごみとわたしたち



※
合併浄化槽
 し尿（トイレの排水）と生活雑排水（台所、お風呂の排水）をきれいにする設備
単独浄化槽
 し尿（トイレの排水）のみきれいにする設備



川の水が汚れるとどうなる？

- 魚がすめなくなる。
- くさいにおいがする。
- 川遊びができなくなる。
- 飲料水に使える水が少なくなる。

奈良市や地域の取組

奈良市では、川をきれいにするために家庭に下水道への接続を呼びかけたり、工場などが川に汚れた水を流していないか立入検査をしたり、川の水の検査をしたりして水質を監視しています。

地域でも下の写真のように川の清掃を行うなど地元独自の取組がなされています。



「菩提川を汚さない会」の活動の様子

わたしたちにできること

汚れを減らすため家庭でできること

食事のときは...

調味料をお皿に残さないようにしましょう。

汁ものは食べる分だけつくりましょう。

とぎ汁は植木の水やりに。肥料になります。

残さない

お風呂や洗濯のときは...

排水口にはくずとリネットをつけましょう。

環境に優しい洗剤を量って使いましょう。

食器洗いのときは...

アクリルタワシで洗剤節約。手荒れにもやさしいよ。

食器洗いはお皿の汚れをふいてから。

ゴミは流さず三角コーナーへ。

食用油は...

油は流さないで！

油は古布や古紙に吸わせましょう。流さないで！

廃油回収を行っているところでは、回収にご協力下さい。

資料：大和川河川事務所

奈良市について

水質の汚濁

大気汚染

地球温暖化

ごみとわたしたち