
都 市 整 備

1. 都 市 計 画 - 307-
2. 市 街 地 整 備 - 317-
3. 景 観 - 320-
4. 都 市 政 策 - 327-
5. J R 奈 良 駅 南
特 定 土 地 区 画 整 理 事 業 - 329-
6. 近 鉄 西 大 寺 駅 南
土 地 区 画 整 理 事 業 - 329-
7. 公 園 緑 地 - 330-
8. 開 発 指 導 - 346-
9. 建 築 指 導 - 347-
10. 住 宅 - 349-

1. 都市計画

(1) 都市計画の沿革

【都市計画課】

| 年月日 | 市制及び都市計画沿革内容 | 備考 |
|-------------|------------------------------|--------------------------------------------------------------|
| 大正 8年 4月 5日 | 都市計画法の制定（旧都市計画法） | 大正8年法律第36号 |
| 昭和 6年 4月15日 | 奈良都市計画区域の指定 | 区域面積 8,091ha（奈良市、平城村、伏見村、大安寺村、辰市村、明治村、東市村） |
| 昭和11年 5月 5日 | 用途地域の決定 | 市街地建築物法により住居地域など4種類の用途地域を決定 |
| 昭和25年10月21日 | 奈良国際文化観光都市建設法の制定 | 昭和25年法律第250号 |
| 昭和27年 5月15日 | 用途地域の決定 | 建築基準法により住居地域など4種類の用途地域を決定 |
| 昭和31年 5月30日 | 奈良都市計画区域の変更 | 区域面積 12,122ha （昭和30年合併により区域拡大） |
| 昭和34年12月24日 | 奈良都市計画区域の変更 | 区域面積 21,191ha （昭和32年合併により区域拡大） |
| 昭和40年12月21日 | 用途地域の変更 | 用途地域の区域拡大 |
| 昭和43年 6月15日 | 都市計画法の制定（現行都市計画法） | 昭和43年法律第100号 |
| 昭和43年 9月20日 | 用途地域の変更 | 用途地域を一部変更 |
| 昭和44年 5月 9日 | 用途地域の変更 | 用途地域を一部変更 |
| 昭和45年12月28日 | 大和都市計画区域の決定 ※1 | 大和都市計画区域の一部として、奈良市全域を都市計画区域に定める |
| 昭和45年12月28日 | 線引きの決定 ※2 | 市街化区域 4,306ha 市街化調整区域 16,885ha |
| 昭和46年 8月 1日 | 用途地域の変更 | 住居地域の中に住居専用地区を設ける |
| 昭和47年12月 8日 | 用途地域の決定 | 工業専用地域を除く第1種住居専用地域など7種類の用途地域を決定 |
| 昭和53年 9月26日 | 線引き、用途地域の変更 （第1回見直し） | 市街化区域 4,338ha 市街化調整区域 16,853ha |
| 昭和60年 8月30日 | 線引き、用途地域の変更 （第2回見直し） | 市街化区域 4,543ha 市街化調整区域 16,648ha |
| 平成 4年12月25日 | 線引き、用途地域の変更 （第3回見直し） | 市街化区域 4,680ha 市街化調整区域 16,480ha |
| 平成 8年 4月 1日 | 新用途地域の決定 | 法改正により用途地域が8種類から12種類に変更され、工業専用地域を除く第1種低層住居専用地域など11種類の用途地域を決定 |
| 平成13年 5月15日 | 線引き、用途地域の変更 （第4回見直し） | 市街化区域 4,801ha 市街化調整区域 16,359ha |
| 平成23年 5月10日 | 線引き、用途地域の変更 （第5回見直し） | 市街化区域 4,839ha 市街化調整区域 16,321ha |
| 平成25年 3月15日 | 線引き、用途地域の変更 （特定保留区域の随時編入） | 市街化区域 4,857ha 市街化調整区域 16,303ha |

※1 大和都市計画区域 ----- 一体の都市として総合的に整備等を行う必要のある区域として、行政区域をこえ大和平野を中心とした都市計画区域。

※2 線引き ----- 都市計画区域を市街化区域と市街化調整区域に区分すること。

(2) 行政区域における都市計画区域、都市計画区域外の面積・人口の占める割合

【都市計画課】

(令和6年4月1日現在)

| 行政区域 (A) | | 都市計画区域 (B) | | B/A % | | 都市計画区域外 (C) | | C/A % | |
|----------|----------|------------|----------|-------|-------|-------------|--------|-------|------|
| 面積 | 人口 | 面積 | 人口 | 面積 | 人口 | 面積 | 人口 | 面積 | 人口 |
| 27,694ha | 348,285人 | 21,160ha | 342,184人 | 76.4% | 98.2% | 6,534ha | 6,101人 | 23.6% | 1.8% |

(3) 用途地域

【都市計画課】

各地域と奈良市内の面積

(令和2年3月19日 奈良市告示第126号)

| 地域別 | 地域の対象となる地域 | 指 定 建 ぺ い 率 | 指 定 容 積 率 | 面 積 | 用途地域 全体に 対する 割合 | 市全域に 対する 割合 |
|------------------|---------------------------------------------------------------------------------------|----------------------------|-----------------------|---------------|--------------------------|-------------------|
| 第一種低層 住居専用地域 | 低層住宅に係る良好な住居の環境を保護するための地域 | % 30~60 | % 50~100 | ha 2,306.6 | % 47.49 | % 8.3 |
| 第二種低層 住居専用地域 | 低層住宅に係る良好な住居の環境を保護しつつ、地域住民の用に供する日用品販売店舗等の立地を許容する地域 | 40 | 60 | 18.7 | 0.38 | 0.1 |
| 第一種中高層 住居専用地域 | 中高層住宅に係る良好な住居の環境を保護する地域 | 50~60 | 150~300 | 544.7 | 11.21 | 2.0 |
| 第二種中高層 住居専用地域 | 中高層住宅に係る良好な住居の環境を保護しつつ、地域住民の用に供する中規模な店舗等の立地を許容する地域 | 60 | 200 | 49.1 | 1.01 | 0.2 |
| 第一種 住居地域 | ある程度用途の混在を認めながら住居の環境を保護する地域 | 60 | 200~300 | 1,133.5 | 23.34 | 4.1 |
| 第二種 住居地域 | 住居と店舗、事務所等の併存を図りつつ、住居の環境を保護する地域 | 60 | 200 | 152.1 | 3.13 | 0.5 |
| 準住居地域 | 道路の沿道にふさわしい業務の利便の増進を図る地域で、用途の広範な混在等を防止しつつ、住居と併せて商業等の用に供する地域 | 60 | 200 | 32.3 | 0.66 | 0.1 |
| 近隣商業地域 | 住宅地に接する商業地で住宅地の環境を保護する必要のある地域、近隣の住宅地の住民に対する日用品の供給を行うことを主たる内容とする商業その他業務の利便を増進する必要のある地域 | 80 | 200~300 | 85.4 | 1.76 | 0.3 |
| 商業地域 | 主として商業その他の業務の利便を増進する必要のある地域 | 80 | 400~600 | 311.1 | 6.40 | 1.1 |
| 準工業地域 | 主として環境の悪化をもたらすおそれのない工業の利便を増進する必要のある地域 | 60 | 200 | 157.1 | 3.23 | 0.6 |
| 工業地域 | 主として工業の利便を増進する必要のある地域 | 60 | 200 | 66.8 | 1.38 | 0.2 |
| 合 計 | | | | 4,857.4 | 100.0 | 17.5 |

(4) 防火地域及び準防火地域

【都市計画課】

(平成29年3月7日 奈良市告示第141号)

| 地域別 | 面積(ha) | 摘要 |
|-------|--------|-----------------------|
| 防火地域 | 185.6 | 旧市内枢要部、商業地域の一部 |
| 準防火地域 | 354.6 | 旧市内中心部、近隣商業地域、商業地域の一部 |

(5) 高度地区及び高度利用地区

【都市計画課】

① 高度地区

(平成30年6月22日 奈良市告示第396号)

| 種類 | 面積(ha) | 内要 |
|------------------|---------|--------------------------|
| 10m高度地区 | 41.9 | 10m以下 |
| 15m斜線高度地区 | 177.0 | 15m以下、隣地斜線9 m + 1.25 / 1 |
| 15m高度地区 | 1,659.3 | 15m以下 |
| 15m高度地区(勾配屋根緩和型) | 7.2 | 軒の高さ15m以下、最高限度18m |
| 20m高度地区 | 364.0 | 20m以下 |
| 25m高度地区 | 205.0 | 25m以下 |
| 31m高度地区 | 69.9 | 31m以下 |
| 40m高度地区 | 7.8 | 40m以下 |
| 合計 | 2,532.1 | |

② 高度利用地区

(令和6年4月1日現在)

| 名称 | 面積(ha) | 内容 | 備考 |
|----------------------------------|--------|----------------------------------------------------------------------------------------------------|-------------------------|
| J R奈良駅周辺A地区 (内は鉄道用地及び駅前広場の区域) | 7.7 | 容積率 最高限度60/10 最低限度20/10 (10/10) 建ぺい率 最高限度 7/10 建築面積 最低限度 200㎡ (100㎡) (建築物の高さの最高限度 10m) | 平成20. 12. 4 市告示第652号 |
| J R奈良駅周辺B地区 | 2.5 | 容積率 最高限度40/10 最低限度10/10 建ぺい率 最高限度 8/10 建築面積 最低限度 200㎡ | 昭和63. 12. 6 市告示第303号 |
| 近鉄学園前駅南地区 | 1.1 | 容積率 最高限度55/10 最低限度20/10 建ぺい率 最高限度 7/10 建築面積 最低限度 200㎡ | 平成4. 1. 21 市告示第22号 |
| 合計 | 11.3 | | |

(6) 生産緑地地区

【都市計画課】

(令和5年12月20日 奈良市告示第553号)

| 指定地区数 | 指定面積(ha) | 最終変更年月日 |
|-------|----------|------------|
| 526地区 | 86.24 | 令和5年12月20日 |

(7) 地区計画(地区計画指定状況)

【都市計画課】

(令和6年4月1日現在)

| 地区名 | 面積(地区整備計画面積) 最終告示日 | 地区整備計画の内容 |
|---------------|---------------------------------|--------------------------------------------------------------------|
| J R 奈良駅周辺地区計画 | 約10.2ha() 昭和63年12月6日 | |
| 近鉄西大寺駅北地区計画 | 約4.2ha(約4.2ha) 平成13年5月15日 | 用途、建ぺい率、壁面の位置、敷地面積、建物意匠 |
| 東登美ヶ丘一丁目地区計画 | 約6.7ha(約6.7ha) 平成15年8月21日 | 用途、敷地面積 |
| 近鉄学園前駅南地区計画 | 約1.1ha(約1.1ha) 平成5年5月25日 | 用途、建物等の意匠、地区施設(道路・緑地) |
| 近鉄列車基地地区計画 | 約10.4ha(約10.4ha) 平成4年12月25日 | 用途、建物意匠 |
| ならやま研究パーク地区計画 | 約5.9ha(約5.9ha) 平成8年7月1日 | 用途、壁面の位置、建物等の意匠、地区施設(道路) |
| 大倭町地区計画 | 約4.6ha(約4.6ha) 平成8年7月1日 | 用途、地区施設(道路・公園) |
| 三碓五丁目地区計画 | 約5.9ha(約5.9ha) 平成15年8月21日 | 用途、壁面の位置、敷地面積、建物等の形態又は意匠、垣・さくの構造、地区施設(道路・公園・緑地)、建築物等の最高高さ、建ぺい率、容積率 |
| 三条通地区地区計画 | 約3.9ha(約3.9ha) 平成27年9月9日 | 用途、壁面の位置、建物等の形態又は意匠 |
| 富雄川西二丁目地区計画 | 約4.2ha(約4.2ha) 平成15年8月21日 | 用途、敷地面積、垣・さくの構造 |
| 百楽園五丁目地区計画 | 約0.9ha(約0.9ha) 平成26年7月16日 | 用途、容積率、敷地面積、壁面の位置、建築物等の最高高さ、建物等の形態又は意匠 |
| 西大寺東町一丁目地区計画 | 約1.7ha(約1.7ha) 平成15年8月21日 | 用途、建ぺい率、敷地面積、壁面の位置、建物等の形態又は意匠、建築物等の最高高さ |
| 登美ヶ丘北地区計画 | 約25.8ha(約25.8ha) 平成18年6月8日 | 用途、建ぺい率、容積率、壁面の位置、敷地面積、建物等の形態又は意匠、垣・さくの構造、地区施設(歩行者専用道路・歩道) |
| 押熊町地区計画 | 約8.8ha(約8.8ha) 平成20年8月15日 | 用途、敷地面積、地区施設(道路) |
| 北登美ヶ丘六丁目東地区計画 | 約5.1ha(約5.1ha) 平成23年5月10日 | 用途、敷地面積、形態・意匠 |
| 押熊町西地区地区計画 | 約2.3ha(約2.3ha) 平成19年3月9日 | 用途、敷地面積 |
| 登美ヶ丘駅周辺地区計画 | 約6.8ha(約6.8ha) 平成17年2月25日 | 用途、容積率、壁面の位置、敷地面積、地区施設(公共空地) |
| リンクス東紀寺地区計画 | 約1.6ha(約1.6ha) 平成18年3月22日 | 用途、敷地面積、壁面の位置、建築物等の最高高さ |
| 東登美ヶ丘六丁目地区計画 | 約10.5ha(約10.5ha) 平成26年12月10日 | 用途、敷地面積、建築物等の最高高さ |
| あやめ池遊園地跡地地区計画 | 約20.8ha(約20.8ha) 平成24年12月5日 | 用途、建ぺい率、容積率、敷地面積、壁面の位置、建築物等の最高高さ、建築物等の形態又は意匠、垣・さくの構造 |
| 鶴舞西町地区地区計画 | 約7.0ha(約7.0ha) 平成20年4月14日 | 用途、壁面の位置、建築物等の最高高さ |
| 近鉄西大寺駅南地区地区計画 | 約6.1ha(約6.1ha) 平成20年4月14日 | 用途、敷地面積、壁面の位置、形態・意匠、垣・さくの構造 |

| | | |
|--------------------|--------------------------------|----------------------------------------------------------------------|
| 学研奈良登美ヶ丘駅西地区地区計画 | 約 5.2ha(約 5.2ha) 平成21年12月4日 | 用途、容積率、壁面の位置、最高高さ、形態・意匠、垣・さくの構造、地区施設(公園、歩行者専用道路) |
| 学研奈良登美ヶ丘駅西部住宅地地区計画 | 約15.7ha(約15.7ha) 平成30年6月22日 | 用途、敷地面積 |
| 二名町地区計画 | 約 2.1ha(約2.1ha) 平成21年12月4日 | 用途、敷地面積、壁面の位置、形態・意匠、垣・さくの構造 |
| 押熊北地区地区計画 | 約 1.1ha(約1.1ha) 平成26年12月10日 | 用途、敷地面積、地区施設(道路、公園、調整池) |
| 西大寺栄町地区計画 | 約1.8ha(約1.8ha) 平成22年8月3日 | 用途、容積率、壁面の位置、地区施設(道路) |
| 二名三丁目地区計画 | 約3.7ha(約3.7ha) 平成23年5月10日 | 用途、建築物等の最高高さ、形態・意匠 |
| 秋篠町地区計画 | 約1.3ha(約1.3ha) 平成23年5月10日 | 用途、形態・意匠 |
| 赤膚町地区計画 | 約2.6ha(約2.6ha) 平成23年5月10日 | 用途、形態・意匠、現存山林の保存・維持 |
| なら北法蓮町地区計画 | 約2ha(約2ha) 平成23年5月10日 | 用途、敷地面積、建築物等の最高高さ、地区施設(道路、歩行者専用道路、公園、調整池) |
| 北登美ヶ丘生活拠点地区地区計画 | 約4.7ha(約4.7ha) 平成23年5月10日 | 用途、敷地面積、壁面の位置、形態・意匠、垣・さくの構造 |
| 宝来町地区計画 | 約3.6ha(約3.6ha) 平成23年12月7日 | 用途、建築物等の最高高さ、形態・意匠 |
| 東登美ヶ丘五丁目地区計画 | 約6.9ha(約6.9ha) 平成24年8月9日 | 用途、敷地面積、建築物等の最高高さ 形態・意匠 |
| 鶴舞東町地区地区計画 | 約11.6ha(約11.6ha) 平成25年3月15日 | 用途、建ぺい率、敷地面積、壁面の位置、建築物等の最高高さ、形態・意匠 垣・さくの構造、地区施設(道路、歩行者専用道路、公園、緑地) |
| 左京五丁目地区計画 | 約4.4ha(約4.4ha) 平成28年12月20日 | 用途、建ぺい率、容積率、敷地面積、壁面の位置、建築物等の最高高さ、形態・意匠 |
| 大宮通り交流拠点地区地区計画 | 約3.2ha(約3.2ha) 平成29年3月7日 | 用途、形態・意匠 |
| 中登美ヶ丘五丁目西地区計画 | 約4.1ha(約4.1ha) 平成30年6月22日 | 用途、敷地面積、壁面の位置、形態・意匠、垣・さくの構造 |
| JR平城山車両基地地区計画 | 約14.7ha(約14.7ha) 令和2年3月19日 | 用途 |
| 合 計 | 約243.2ha(約233ha) | |

(8) 駐車場整備地区

【都市計画課】

(奈良市告示第18号)

| 地区名 | 決定年月日 | 面積 |
|-----------|-----------|--------|
| JR奈良駅周辺地区 | 平成4年1月21日 | 約 20ha |

(9) 都市計画道路

① 計画道路表

【都市計画課】

(令和6年4月1日現在)

| 種別 | 路線番号 | 路線名 | 区間 | 車線数 | 幅員(m) | 延長(m) (全体延長) | 最終計画決定 告示年月日 |
|---------|---------|--------------------|--------------------|-----|-----------------|--------------------|-------------------------|
| 自動車専用道路 | 1.4.1 | 奈良大阪線 | 宝来町～中町 | 4 | 20 (19～38) | 5,030 (9,870) | 令和3年3月9日 県告示第377号 |
| 自動車専用道路 | 1.4.3 | 京奈和自動車道 (大和北道路) | 歌姫町～西九条町 四丁目 | 4 | 18 (18～118) | 7,820 (12,440) | 平成20年3月18日 県告示第433号 |
| 幹線街路 | 3.2.1 | 国道24号 バイパス線 | 歌姫町～西九条町 五丁目 | 4 | 38 (20～170) | 8,150 (26,580) | 平成20年3月18日 県告示第433号 |
| 幹線街路 | 3.2.100 | 三条菅原線 | 三条本町～宝来一 丁目 | 4 | 30 (16～36) | 3,310 | 平成15年9月24日 県告示第281号 |
| 幹線街路 | 3.3.4 | 大和中央道 | 押熊町～宝来町 | 4 | 24 (24～28) | 4,610 (10,590) | 平成24年12月28日 県告示第250号 |
| 幹線街路 | 3.3.6 | 大宮通り線 | 登大路町～宝来町 | 4 | 23 (23～65) | 6,460 | 令和3年3月9日 県告示第377号 |
| 幹線街路 | 3.3.8 | 国道163号 バイパス線 | 二名町～二名町 | 4 | 25 (25～50.5) | 224 (5,660) | 平成17年3月8日 県告示第577号 |
| 幹線街路 | 3.3.50 | 一条富雄線 | 手貝町～二名七丁目 | 4 | 24 (16～29) | 12,380 | 平成15年9月24日 県告示第281号 |
| 幹線街路 | 3.3.51 | 西一坊大路線 | 山陵町～七条町 | 4 | 23 (18～26) | 4,000 (4,900) | 平成15年9月24日 県告示第281号 |
| 幹線街路 | 3.3.54 | 奈良阪南田原線 | 奈良阪町～松陽台 三丁目 | 4 | 24 (18～24) | 10,040 (13,250) | 平成14年8月30日 県告示第266号 |
| 幹線街路 | 3.3.55 | 高山富雄小泉線 | 二名四丁目～中町 | 4 | 22 (18～25) | 5,620 (11,740) | 平成24年12月28日 県告示第250号 |
| 幹線街路 | 3.3.100 | 西九条佐保線 | 東九条町～法華寺町 | 4 | 23 (12～31.5) | 4,000 | 令和4年11月30日 市告示第608号 |
| 幹線街路 | 3.3.101 | 平城2号線 | 歌姫町～右京一丁 目 | 4 | 22 (18～30) | 2,720 | 平成15年9月24日 県告示第281号 |
| 幹線街路 | 3.3.102 | 三条本町線 | 三条大宮町～三条 本町 | 4 | 23 | 280 | 平成15年9月24日 県告示第281号 |
| 幹線街路 | 3.4.4 | 奈良橿原線 | 油阪町～今市町 | 2 | 16 (16～112) | 4,260 | 平成21年11月20日 県告示第225号 |
| 幹線街路 | 3.4.5 | 奈良天理桜井線 | 奈良阪町～窪之庄町 | 2 | 18 (18～33.5) | 9,230 (23,100) | 平成15年9月24日 県告示第281号 |
| 幹線街路 | 3.4.55 | 二条谷田線 | 菅原町～三碓町 | 2 | 16 | 6,000 (8,300) | 平成15年9月24日 県告示第281号 |
| 幹線街路 | 3.4.100 | 砂茶屋山ノ上線 | 青垣台一丁目～中町 | 2 | 19 | 630 | 平成15年9月24日 県告示第281号 |
| 幹線街路 | 3.4.101 | 六条奈良阪線 | 桂木町～奈良阪町 | 2 | 16 (12～26) | 5,470 | 令和2年3月19日 市告示第128号 |
| 幹線街路 | 3.4.102 | 西大寺一条線 | 西大寺栄町～山陵町 | 2 | 20 (20～28) | 460 | 平成22年8月3日 市告示第386号 |
| 幹線街路 | 3.4.103 | 奥柳登美ヶ丘線 | 六条西三丁目～登 美ヶ丘三丁目 | 2 | 18 (18～26) | 6,150 | 平成13年8月31日 県告示第312号 |
| 幹線街路 | 3.4.104 | 西大寺阪奈線 | 西大寺南町～菅原町 | 2 | 18 (18～28) | 1,050 | 平成15年9月24日 県告示第281号 |
| 幹線街路 | 3.4.105 | 平城学園前線 | 秋篠町～学園朝日町 | 2 | 16 (16～17) | 3,170 | 平成19年3月14日 市告示第139号 |

| 種別 | 路線番号 | 路線名 | 区間 | 車線数 | 幅員(m) | 延長(m) (全体延長) | 最終計画決定 告示年月日 |
|------|---------|----------|-----------------|-----|----------------|-----------------|-------------------------|
| 幹線街路 | 3.4.106 | 三条線 | 高畑町～樽井町 | 2 | 16 (16～19) | 390 | 平成19年3月14日 市告示第140号 |
| 幹線街路 | 3.4.107 | 四条線 | 三条桧町～尼辻町 | 2 | 16 (16～19) | 2,110 | 平成27年11月27日 市告示第810号 |
| 幹線街路 | 3.4.108 | 大森高畑線 | 三条栄町～東紀寺町二丁目 | 2 | 16 (16～25) | 3,150 | 平成13年2月20日 県告示第490号 |
| 幹線街路 | 3.4.109 | 九条線 | 横井一丁目～西九条町五丁目 | 2 | 16 (16～25) | 3,490 | 平成20年3月18日 市告示第135号 |
| 幹線街路 | 3.4.110 | 富雄駅前線 | 富雄元町二丁目～富雄元町二丁目 | 2 | 16 | 60 | 平成15年9月24日 県告示第283号 |
| 幹線街路 | 3.4.111 | 大淵鹿ノ畑線 | 中登美ヶ丘一丁目～押熊町字西山 | 2 | 16 (16～20) | 1,230 | 平成14年8月30日 県告示第268号 |
| 幹線街路 | 3.4.112 | 油阪佐保山線 | 芝辻町～法蓮町 | 2 | 16 (16～19) | 780 | 平成15年9月24日 県告示第283号 |
| 幹線街路 | 3.4.113 | 芝辻大森線 | 芝辻町四丁目～三条大宮町 | 2 | 16 (16～117) | 1,730 | 平成21年11月20日 市告示第608号 |
| 幹線街路 | 3.4.114 | 新大宮駅前線 | 大宮町六丁目～大宮町六丁目 | 2 | 16 | 80 | 平成15年9月24日 県告示第283号 |
| 幹線街路 | 3.4.115 | 高畑紀寺線 | 高畑町～南紀寺町二丁目 | 2 | 16 (16～19) | 1,620 | 平成15年9月24日 県告示第281号 |
| 幹線街路 | 3.4.116 | 三条法華寺線 | 大宮町七丁目～法華寺町 | 2 | 18 | 650 | 平成15年9月24日 県告示第281号 |
| 幹線街路 | 3.4.117 | 平城1号線 | 右京二丁目～右京一丁目 | 2 | 16 (16～26) | 1,170 | 平成15年9月24日 県告示第283号 |
| 幹線街路 | 3.4.118 | 平城4号線 | 右京三丁目～右京五丁目 | 2 | 16 | 870 | 平成15年9月24日 県告示第283号 |
| 幹線街路 | 3.4.119 | 平城朱雀線 | 朱雀六丁目～朱雀四丁目 | 2 | 16 | 1,060 | 平成15年9月24日 県告示第283号 |
| 幹線街路 | 3.4.120 | 平城左京線 | 左京一丁目～左京四丁目 | 2 | 16 | 1,990 | 平成15年9月24日 県告示第283号 |
| 幹線街路 | 3.4.121 | 平城神功線 | 神功二丁目～神功四丁目 | 2 | 16 | 1,040 | 平成15年9月24日 県告示第283号 |
| 幹線街路 | 3.4.122 | 木津平城線 | 左京四丁目～左京四丁目 | 2 | 18 | 460 | 平成15年9月24日 県告示第281号 |
| 幹線街路 | 3.4.123 | 奈良北2号線 | 佐保台一丁目～佐保台三丁目 | 2 | 16 | 1,300 | 平成15年9月24日 県告示第283号 |
| 幹線街路 | 3.4.124 | 大宮三条本町線 | 大宮町一丁目～三条本町 | 2 | 16 | 240 | 平成15年9月24日 県告示第283号 |
| 幹線街路 | 3.4.125 | 大森西町線 | 大森町～大森西町 | 2 | 16 | 460 | 平成27年11月27日 市告示第810号 |
| 幹線街路 | 3.4.126 | 大森西木辻線 | 大森町～西木辻町 | 2 | 16 | 490 | 平成15年9月24日 県告示第283号 |
| 幹線街路 | 3.4.127 | 中登美ヶ丘鹿畑線 | 二名町～押熊町 | 2 | 18 | 540 | 平成21年6月23日 市告示第323号 |
| 幹線街路 | 3.4.128 | 大安寺柏木線 | 大安寺三丁目～柏木町 | 2 | 18 (16～21) | 820 | 平成29年3月17日 県告示第488号 |
| 幹線街路 | 3.5.100 | 猿沢線 | 樽井町～鶴町 | 2 | 12 (8～15) | 450 | 平成15年9月24日 市告示第500号 |
| 幹線街路 | 3.5.101 | 杉ヶ町高畑線 | 杉ヶ町～春日野町 | 2 | 12 (12～25) | 2,900 | 平成15年9月24日 県告示第283号 |
| 幹線街路 | 3.5.102 | 二条線 | 押上町～芝辻町一丁目 | 2 | 12 (12～16) | 1,550 | 平成15年9月24日 市告示第500号 |

| 種別 | 路線番号 | 路線名 | 区間 | 車線数 | 幅員 (m) | 延長 (m) (全体延長) | 最終計画決定 告示年月日 |
|------|---------|----------------------|-------------------|-----|----------------|------------------|-------------------------|
| 幹線街路 | 3.5.103 | あやめ池登美ヶ丘線 | あやめ池北一丁目～東登美ヶ丘一丁目 | 2 | 13 (13～16) | 2,310 | 平成22年8月3日 市告示第384号 |
| 幹線街路 | 3.5.104 | 押熊真弓線 | 押熊町～二名町 | 2 | 15 (15～16) | 3,120 (3,200) | 平成15年9月24日 市告示第500号 |
| 幹線街路 | 3.5.105 | 奈良北1号線 | 左京一丁目～佐保台一丁目 | 2 | 15 (9～17) | 1,550 | 平成20年3月18日 市告示第135号 |
| 幹線街路 | 3.5.106 | 三条添川大宮線 | 三条添川町～三条大宮町 | 2 | 15 (15～16) | 420 | 平成15年9月24日 市告示第500号 |
| 幹線街路 | 3.5.214 | 鹿畑線 | 二名町～二名町 | 2 | 12 | 47 (1,940) | 平成17年3月8日 県告示第578号 |
| 幹線街路 | 3.6.128 | 石木城線 | 石木町～石木町 | 2 | 10.5 (7～14) | 690 (1,000) | 平成24年12月28日 県告示第250号 |
| 区画街路 | 7.4.100 | 三条線 | 樽井町～三条町 | 1 | 16 (16～19) | 870 | 平成19年3月14日 市告示第140号 |
| 区画街路 | 7.5.100 | 小西通り線 | 西御門町～角振町 | 2 | 12 | 210 | 平成15年9月24日 市告示第500号 |
| 区画街路 | 7.5.101 | 佐保川線 | 大宮町六丁目～大宮町七丁目 | 2 | 12 | 70 | 平成15年9月24日 市告示第500号 |
| 区画街路 | 7.5.102 | 西大寺東線 | 西大寺東町一丁目～西大寺東町二丁目 | 2 | 12 (12～18) | 420 | 平成15年9月24日 県告示第283号 |
| 区画街路 | 7.6.100 | 東向線 | 橋本町～花芝町 | 2 | 8 | 530 | 平成15年9月24日 市告示第500号 |
| 区画街路 | 7.6.101 | 学園前駅南線 | 学園南三丁目～学園南三丁目 | 2 | 8 (8～9) | 110 | 平成15年9月24日 市告示第500号 |
| 区画街路 | 7.6.102 | J R 高架側道4号線 | 大安寺七丁目～大安寺三丁目 | 2 | 10 | 450 | 平成27年11月27日 市告示第810号 |
| 区画街路 | 7.7.100 | J R 高架側道1号線 | 法蓮町～法蓮町 | | 6 | 160 | 平成9年2月12日 市告示第56号 |
| 区画街路 | 7.7.101 | J R 高架側道2号線 | 芝辻町三丁目～芝辻町一丁目 | | 6 | 430 | 平成9年2月12日 市告示第56号 |
| 区画街路 | 7.7.102 | J R 高架側道3号線 | 西木辻町～西木辻町 | | 6 | 270 | 平成9年2月12日 市告示第56号 |
| 特殊街路 | 8.6.100 | 平城1号 歩行者専用道路 | 山陵町字池ノ谷～歌姫町字アトリ阪 | | 8 (8～9.6) | 2,250 | 昭和55年7月29日 市告示第102号 |
| 特殊街路 | 8.6.101 | 平城2号 歩行者専用道路 | 山陵町字別当谷～押熊町字東山 | | 8 (8～60) | 1,510 | 昭和55年7月29日 市告示第102号 |
| 特殊街路 | 8.6.102 | 平城3号 歩行者専用道路 | 山陵町字孫谷～歌姫町字ツブレ池 | | 8 (6～12) | 1,050 | 昭和55年7月29日 市告示第102号 |
| 特殊街路 | 8.6.103 | 平城4号 歩行者専用道路 | 押熊町字東山～押熊町字東山 | | 8 | 380 | 昭和48年1月20日 市告示第11号 |
| 特殊街路 | 8.6.104 | 平城5号 歩行者専用道路 | 山陵町字濁池～歌姫町字山ワキ | | 35 (10～35) | 1,410 | 昭和55年7月29日 市告示第102号 |
| 特殊街路 | 8.7.100 | 近鉄西大寺駅 歩行者専用道 | 西大寺国見町一丁目～西大寺南町 | | 3 (3～7) | 180 | 平成22年8月3日 市告示第386号 |
| 特殊街路 | 8.7.101 | J R 奈良駅西口 歩行者専用道路 | 三条本町～三条本町 | | 6.5 | 330 | 平成9年11月4日 市告示第453号 |
| 合計 | | 72路線 | | | | 160,461 | |

② 現在施工中の事業概要（令和6年4月現在）

【都市計画課、道路建設課】

(単位：m)

| 路線名 | 事業認可 | | 計画決定 | |
|--------------------|--------|-------------|-------|-------------|
| | 延長 | 幅員 | 延長 | 幅員 |
| 大和中央道 | 831 | 24~28 | 4,610 | 24(24~28) |
| 六条奈良阪線 | 766 | 16(16~18) | 5,470 | 16(12~26) |
| 西九条佐保線(北) | 479 | 23 | 4,000 | 23(12~31.5) |
| 西九条佐保線(南) | 1,533 | 23 | 4,000 | 23(12~31.5) |
| 大安寺柏木線 | 809 | 18(16~21) | 820 | 18(16~21) |
| 京奈和自動車道 (大和北道路) | 7,820※ | 18(18~118) | 7,820 | 18(18~118) |
| 西大寺東線 | 62 | 16~18 | 420 | 12(12~18) |
| 奥柳登美ヶ丘線 | 341 | 18~21.5 | 6,150 | 18(18~26) |
| JR高架側道4号線 | 450 | 10 | 450 | 10 |
| 高山富雄小泉線 | 1,330※ | 22 | 5,620 | 22(18~25) |
| 大宮通り線 | 500※ | | 6,460 | 23(23~65) |
| 国道163号バイパス線 | 224※ | 25(25~50.5) | 224 | 25(25~50.5) |

※この路線は事業認可の対象ではないが、事業中のため、参考のために掲載する。

③ 土地区画整理事業区域内の事業概要

【都市計画課】

(単位：m)

| 路線名 | 事業認可 | | 計画決定 | |
|------------------|-------|-----------|-------|-------------|
| | 延長 | 幅員 | 延長 | 幅員 |
| 大宮通り線 | 328 | 40mの一部 | 6,460 | 23(23~65) |
| 西大寺阪奈線 | 1,053 | 18(18~28) | 1,050 | 18(18~28) |
| 二条谷田線 | 356 | 16(16~17) | 6,000 | 16 |
| 近鉄西大寺駅 歩行者専用道 | 180 | 3(3~7) | 180 | 3(3~7) |
| 大森西町線 | 454 | 16 | 460 | 16 |
| 大森西木辻線 | 479 | 16~10.3 | 490 | 16 |
| 西九条佐保線 | 164 | 23mの一部 | 4,000 | 23(12~31.5) |
| 大森高畑線 | 72 | 25mの一部 | 3,150 | 16(16~25) |

(10) 都市高速鉄道

【都市計画課】

① 都市計画の内容

ア 線路部分

| 名 称 | | 位 置 | | 区 域 | 県告示年月日 |
|-----|------------------|------|------|----------|-------------|
| 番号 | 線 路 名 | 起 点 | 終 点 | 延 長 | |
| 1 | 西日本旅客鉄道 関 西 線 | 法華寺町 | 杏 町 | 約 5,450m | 平成27年11月27日 |
| 2 | 西日本旅客鉄道 桜 井 線 | 三条本町 | 南京終町 | 約 1,540m | 平成9年2月12日 |

イ 主要施設

| 名 称 | | 施設名 | 位 置 | 区域面積 | 県告示年月日 |
|-----|------------------|------------|-----------------|------------------------|-------------|
| 番号 | 線 路 名 | | | | |
| 1 | 西日本旅客鉄道 関 西 線 | 奈良駅 | 三条本町地内 | 約 22,700m ² | 平成27年11月27日 |
| 1 | 西日本旅客鉄道 関 西 線 | (仮称) 新駅 | 八条三丁目、 四丁目地内 | 約 4,700m ² | 平成27年11月27日 |
| 2 | 西日本旅客鉄道 桜 井 線 | 奈良駅 | 三条本町地内 | 約 4,000m ² | 平成9年2月12日 |

② JR奈良駅付近連続立体交差事業の内容（事業完了）

| 名 称 | | 位 置 | | 工 事 延 長 |
|-----|------------|---------|---------|---------|
| 番号 | 線 路 名 | 起 点 | 終 点 | |
| 1 | 西日本旅客鉄道関西線 | 法 蓮 町 | 大安寺七丁目 | 2,180m |
| 2 | 西日本旅客鉄道桜井線 | 三 条 本 町 | 西 木 辻 町 | 1,310m |

③ 限度額立体交差事業の内容（事業施行期間：平成28年7月19日～令和13年3月31日）

| 名 称 | | 位 置 | | 延 長 |
|-----|------------|------------------|---------------|------|
| 番号 | 線 路 名 | 起 点 | 終 点 | |
| 1 | 西日本旅客鉄道関西線 | 恋の窪東町、 大安寺七丁目 | 八条三丁目、 四丁目 | 940m |

2.市街地整備

【都市計画課】

(1) 土地区画整理事業

住みよい生活環境のまちづくり及び歴史との調和のとれたまちづくりを目指し、公共施設の整備改善を行い、宅地の利用増進を図るため土地区画整理法に基づき事業を完了もしくは実施している。

| 名 称 | 面積(ha) | 公告年月日 | 施 行 者 | 摘 要 |
|------------------------------|--------|-------------|--------|-----|
| 杉ヶ町 | 7.5 | 昭和10年 3月26日 | 組 合 | 施行済 |
| 富雄 | 71.7 | 昭和39年 1月 9日 | 日本住宅公団 | |
| 学園前ネオポリス | 40.3 | 昭和39年 8月 7日 | 個 人 | |
| 南 奈 良 | 85.4 | 昭和39年11月24日 | 組 合 | |
| 第2学園前ネオポリス | 4.6 | 昭和40年12月10日 | 個 人 | |
| 第3学園前ネオポリス | 5.8 | 昭和41年10月21日 | 〃 | |
| 学園前南第一ネオポリス | 18.5 | 昭和43年11月16日 | 〃 | |
| 学園前南第二ネオポリス | 7.1 | 昭和43年11月16日 | 〃 | |
| 学園大和町ネオポリス | 5.7 | 昭和44年 7月22日 | 〃 | |
| 学園前イトーピア | 10.9 | 昭和44年 8月29日 | 〃 | |
| 平 城 | 348.7 | 昭和45年10月13日 | 日本住宅公団 | |
| 大 宮 | 18.1 | 昭和46年 3月16日 | 奈 良 市 | |
| 学園前グリーンポリス | 9.6 | 昭和47年 1月 7日 | 個 人 | |
| 学園前イトーピア第2 | 6.9 | 昭和47年11月10日 | 〃 | |
| 奈良北地区 | 13.3 | 昭和61年 2月20日 | 奈 良 市 | |
| 奈良市大安寺西 | 3.5 | 平成10年 2月10日 | 個 人 | |
| 奈良市富雄川西 | 4.2 | 平成10年 7月 3日 | 〃 | |
| 奈良市三松 | 0.9 | 平成14年10月30日 | 組 合 | |
| (仮称)登美ヶ丘駅前(奈良市域) | 6.7 | 平成15年 9月 2日 | 個 人 | |
| J R 奈良駅周辺 | 19.6 | 昭和63年 7月18日 | 奈 良 市 | |
| あやめ池 | 19.1 | 平成20年 2月29日 | 個 人 | |
| 登美ヶ丘11次2期住宅地 (2工区) (A事業) | 2.8 | 平成23年10月 4日 | 〃 | |
| 登美ヶ丘11次2期住宅地 (2工区) (B事業) | 5.8 | 平成23年10月 4日 | 〃 | |
| 登美ヶ丘11次2期住宅地 (2工区) (奈良市域) | 11.7 | 平成22年 2月12日 | 〃 | |
| 奈良市北登美ヶ丘 | 3.0 | 平成24年 1月30日 | 〃 | |
| 北登美ヶ丘二丁目住宅地 | 2.7 | 平成24年 5月21日 | 〃 | |
| 登美ヶ丘11次2期住宅地 (3 工 区) | 4.4 | 平成30年 6月25日 | 個 人 | |
| 近鉄西大寺駅南 | 30.0 | 昭和63年7月18日 | 奈 良 市 | |
| J R 奈良駅南特定 | 14.6 | 平成13年3月9日 | 奈 良 市 | 施行中 |

※日本住宅公団は、現在、独立行政法人都市再生機構に名称変更されている。

(2) 市街地再開発事業

魅力ある快適な住みよい生活環境のまちづくりを目指し、都市基盤の整備のため進めてきた2地区の事業を完了している。

| 地区名 | 面積 (ha) | 備考 |
|-------------------|---------|------------------------------------------------------------------------------------------|
| J R 奈良駅周辺地区(第1街区) | 約 0.7 | 都市計画決定 平成 4年 1月21日 組合設立認可 平成 5年 3月 5日 権利変換計画認可 平成 7年 2月15日 建築工事完了公告 平成10年 3月 2日 |
| 近鉄学園前駅南地区 | 約 1.1 | 都市計画決定 平成 4年 1月21日 事業計画決定 平成 7年 3月29日 権利変換計画認可 平成 7年12月20日 建築工事完了公告 平成13年 3月23日 |

(3) 密集住宅市街地整備促進事業

J R 奈良駅周辺地区の住宅事情の改善と環境の整備改善を図るため、次の地区の事業を完了している。

| 地区名 | 面積 (ha) | 備考 |
|-------------|---------|-----------------|
| J R 奈良駅周辺地区 | 約 17.0 | 大臣承認 昭和63年6月28日 |

コミュニティ住宅

鉄骨鉄筋コンクリート造 地下1階 地上14階 一部塔屋1階

建設費 5,392,218千円

建物竣工 平成4年5月

延床面積 19,187.07㎡

戸数 180戸

1階～6階 フラットタイプ(2DK)40戸 (3DK) 64戸

7階～14階 メゾネットタイプ(3DK)76戸

(4) まちづくり総合支援事業

J R 奈良駅周辺地区の活性化を図るために、土地区画整理事業等により都市基盤を総合的に整備するとともに、まちづくり総合支援事業を活用し、ライフラインや公園等の整備を平成16年度に完了している。

| 地区名 | 面積 (ha) | 備考 |
|-------------|---------|------------------------------|
| J R 奈良駅周辺地区 | 約 23.6 | 新都市拠点整備事業総合整備計画承認 昭和63年3月10日 |

(5) 街並み・まちづくり総合支援事業

近鉄学園前地区は、帝塚山学園や大和文華館などを中心に文化の香り高い特色ある地域を形成しており、当地区は文化都市地域としての資産を発展的に継承したまちづくりを目指し、街並み・まちづくり総合支援事業を活用し、西部会館内の市民ホールと南北の駅前広場を結ぶ地下自由路の整備を平成12年度に完了している。

| 地区名 | 面積 (ha) | 備考 |
|-----------|---------|------------------------------|
| 近鉄学園前駅南地区 | 約 1.1 | 街並み・まちづくり総合基本設計書採択 平成8年7月31日 |

(6) まちづくり交付金事業

平成16年度に創設されたまちづくり交付金制度を活用し、平成19年度より J R 奈良駅周辺地区及びあやめ池北地区で事業を実施し、J R 奈良駅周辺地区については平成24年度に、あやめ池北地区については平成23年度に完了している。

| 地区名 | 施行面積 (ha) | 施行期間 (年度) | 主な 基幹事業 | 主な 提案事業 | 事業の目標 |
|-----------------|--------------|-----------------|-------------------------|--------------------------------------------------------------------|----------------------------------------------------------------------------|
| J R 奈良駅 周辺地区 | 約407 | H19 } H23 | ・道路 ・駅前広場 ・自転車駐車場 | ・J R 旧奈良駅舎耐 震改修・施設整備 ・ならまちまちしる べの設置 ・三条線と駅前広場 の景観計画 | 古都奈良の玄関口で ある J R 奈良駅周辺 を中心とした、街の質 の向上と、観光・市民 交流と賑わいの拡大 を図る。 |
| あやめ池北 地区 | 約27 | H19 } H23 | ・道路 ・駅前広場 | ・水辺遊歩道 ・事業効果分析調査 | あやめ池固有の豊か な水と緑を継承・活用 した、生活に潤いとや すらぎをもたらすま ちづくりを推進する。 |

3. 景 観

(1) 風 致 地 区

【都市計画課】

○風致地区内行為許可制度の趣旨

風致地区内での建築物の新築、土地形質の変更、木材の伐採等の行為を行うに際し、良好な自然環境を保持しつつ、合理的な土地利用を図り、住民の生活環境保全、都市周辺の風致景観の維持及び調和のとれた風致地区づくりの実現を期す。

① 風致地区の指定面積

(単位：ha)

| 地区名 | 昭和 12. 5. 5 指 定 | 昭和 40. 12. 21 変 更 | 昭和 45. 6. 14 種別指定 | 昭和 57. 12. 24 変 更 | 平成 13. 4. 1 種別変更 | 平成 19. 12. 21 種別変更 |
|------|------------------------|-------------------------|-------------------------|-------------------------|------------------------|--------------------------|
| 春日山 | 若草山 1,550 | 2,801.8 | 2,801.8 | 2,801.8 | 2,801.8 | 2,801.8 |
| 佐保山 | 450 | 488.8 | 488.8 | 488.8 | 488.8 | 488.8 |
| 平城山 | 山陵(100) 都跡(175) 275 | 573.5 | 573.5 | 576.0 | 576.0 | 576.0 |
| 西の京 | 80 | 200.5 | 200.5 | 200.5 | 200.5 | 200.5 |
| あやめ池 | 535 | 413.2 | 413.2 | 413.2 | 413.2 | 413.2 |
| 富 雄 | — | 247.6 | 247.6 | 247.6 | 247.6 | 247.6 |
| 計 | 2,890 | 4,725.4 | 4,725.4 | 4,727.9 | 4,727.9 | 4,727.9 |

② 風致地区の種別面積と地区別の指定趣旨

(単位：ha)

| 種別 地区 | 第一種 | 第二種 | 第三種 | 第四種 | 第五種 | 計 | 指 定 の 趣 旨 |
|--------------|---------|---------|---------|------|-------|---------|------------------------|
| 春日山 風致地区 | 1,329.0 | 1,056.9 | 368.4 | 23.3 | 24.2 | 2,801.8 | 奈良公園及び周辺の 風致景観保全のため |
| 佐保山 風致地区 | 138.4 | 71.7 | 264.6 | 0.4 | 13.7 | 488.8 | 御陵風致保存のため |
| 平城山 風致地区 | 302.6 | 62.2 | 195.8 | — | 15.4 | 576.0 | 史跡及び御陵風致保 存のため |
| 西の京 風致地区 | 39.0 | 35.1 | 125.6 | 0.8 | — | 200.5 | 社寺風致保存のため |
| あやめ池 風致地区 | — | 13.8 | 324.9 | — | 74.5 | 413.2 | 良好な住宅地等の風 致保存のため |
| 富 雄 風致地区 | — | 215.7 | 31.9 | — | — | 247.6 | 自然景観保存のため |
| 合 計 | 1,809.0 | 1,455.4 | 1,311.2 | 24.5 | 127.8 | 4,727.9 | |

③ 風致地区における建物等に対する制限

| 種 別 | 高 さ | 建ぺい率 | 壁面後退距離 | | 緑 地 率 | ※1 森林区域の 緑 地 率 | ※2 切土または 盛土の高さ |
|---------|-------|-------|--------|--------|-------|----------------------|----------------------|
| | | | 道 路 側 | そ の 他 | | | |
| 第1種風致地区 | 8m以下 | 20%以下 | 3m以上 | 1.5m以上 | 40%以上 | 60%以上 | 2 m |
| 第2種風致地区 | 10m以下 | 30%以下 | 2m以上 | 1.0m以上 | 30%以上 | 50%以上 | 3 m |
| 第3種風致地区 | 10m以下 | 40%以下 | 2m以上 | 1.0m以上 | 20%以上 | 40%以上 | 4 m |
| 第4種風致地区 | 12m以下 | 40%以下 | 2m以上 | 1.0m以上 | 20%以上 | 40%以上 | 4 m |
| 第5種風致地区 | 15m以下 | 40%以下 | 2m以上 | 1.0m以上 | 20%以上 | 40%以上 | 4 m |

※1 森林法第5条森林（地域森林計画対象民有林）の区域における造成行為に適用する。
ただし、宅地の造成（主として住宅その他の建築物を建築するために行う造成）、
市街化区域における造成については、通常の緑地率が適用される。

※2 1ヘクタールを超える造成については適用。

④ 風致地区内行為許可申請について

| 年度 | 区分 | 申請件数 | 許 可 |
|-------|----|------|-----|
| 令和元年度 | | 473 | 472 |
| 令和2年度 | | 477 | 467 |
| 令和3年度 | | 482 | 481 |
| 令和4年度 | | 436 | 423 |
| 令和5年度 | | 424 | 412 |

(2) 歴史的風土保存区域

【都市計画課】

わが国往時の政治、文化の中心等として歴史上重要な地域を有する京都市、奈良市、鎌倉市等古都において、歴史上意義を有する建造物、遺跡等が周囲の自然的環境と一体をなして古都における伝統と文化を具現、形成しているところの歴史的風土を保存するため、古都における歴史的風土の保存に関する特別措置法（昭和41年1月13日法律第1号）が制定されており、同法第4条の規定により歴史的風土保存区域が指定されている。

さらに、歴史的風土保存区域内のうち、歴史的風土の保存上重要な部分を構成している地域について、同法第6条及び都市計画法第8条の規定により歴史的風土特別保存地区が定められている。

① 歴史的風土保存区域

（単位：ha）

| 地 区 名 | 昭和41年12月14日指定 | 昭和57年10月30日変更 |
|---------|---------------|---------------|
| 春 日 山 | 1,743 | 1,743 |
| 平 城 宮 跡 | 910 | 919 |
| 西 の 京 | 114 | 114 |
| 計 | 2,767 | 2,776 |

② 歴史的風土保存区域内のうち歴史的風土特別保存地区 (単位：ha)

| 地区名 | 昭和42年4月8日指定 | 昭和57年12月24日変更 |
|-------|-------------|---------------|
| 春日山 | 1,140 | 1,329 |
| 平城宮跡 | 172 | 419 |
| 聖武天皇陵 | — | 5 |
| 山陵 | 17 | 17 |
| 唐招提寺 | 29 | 29 |
| 薬師寺 | 10 | 10 |
| 計 | 1,368 | 1,809 |

③ 歴史的風土特別保存地区内行為許可申請について

| 年度 | 申請件数 | 許可 |
|-------|------|----|
| 令和元年度 | 65 | 54 |
| 令和2年度 | 79 | 67 |
| 令和3年度 | 50 | 44 |
| 令和4年度 | 65 | 55 |
| 令和5年度 | 49 | 48 |

(3) 環境保全地区・保護樹木

【都市計画課】

自然保護の立場から昭和47年3月31日付条例第26号で奈良県自然環境保全条例（その後昭和49年3月30日全部改正）を制定し、その中において県自然環境保全地域、景観保全地区、環境保全地区、保護樹木等の指定をして、建築物の建築及び宅地造成等に対する利用制限（または知事の助言、勧告）をするとともに、県が保全計画を立て積極的に自然環境の保全を図ることを目的とした制度である。道路の沿道、市街地及びこれらの周辺で、良好な環境を保全するために、積極的に緑化等の推進を図ることが必要な地区を環境保全地区として、由緒、由来のある樹木及び地域住民に親しまれてきた樹木が保護樹木として指定されている。

① 環境保全地区 (平成4年12月25日 奈良県告示第463号)

| 地区名 | 面積 (ha) | 指定の目的 |
|-------------|--------------------------|---------------------------------------|
| 富雄・生駒環境保全地区 | 241 (全面積は生駒市を含み568ha) | 奈良市西部と生駒市東部の両市街地周辺の丘陵、森林、河川等の良好な環境の保全 |
| 百楽環境保全地区 | 10 | 富雄駅東部の市街地周辺の良好な環境の保全 |
| 宝来環境保全地区 | 148.1 | 奈良市西部の市街地周辺及び阪奈道路沿道の良好な環境の保全 |
| 三松寺環境保全地区 | 15 | 西の京西部の市街地周辺の良好な環境の保全 |
| 合計 | 414.1 | |

② 保護樹木 (昭和47年10月2日 奈良県告示第311号)

| 樹種 | 数量 | 所在地 | 指定の目的 |
|------|----|---------------|-----------------------------------------|
| ソテツ | 25 | 下三条町 浄教寺境内 | 浄教寺の参詣者に「ソテツの巨樹」として親しまれている。 |
| ヤマモモ | 1 | 二名町 王龍寺境内 | 王龍寺裏門わきにあり、古くから参詣者に「ヤマモモの巨樹」として親しまれている。 |

(4) 都市景観形成地区の指定

奈良町の歴史的景観の保全や町並みの活性化あるいは居住環境の改善等を図るため、なら・まほろば景観まちづくり条例（平成2年3月27日条例第12号）第9条第1項の規定による奈良町都市景観形成地区の指定を平成6年4月1日から行っている。また、平成12年3月、平成26年6月に地区の指定の変更を行い一部区域を拡大した。

① 地区面積 約 49.3ha

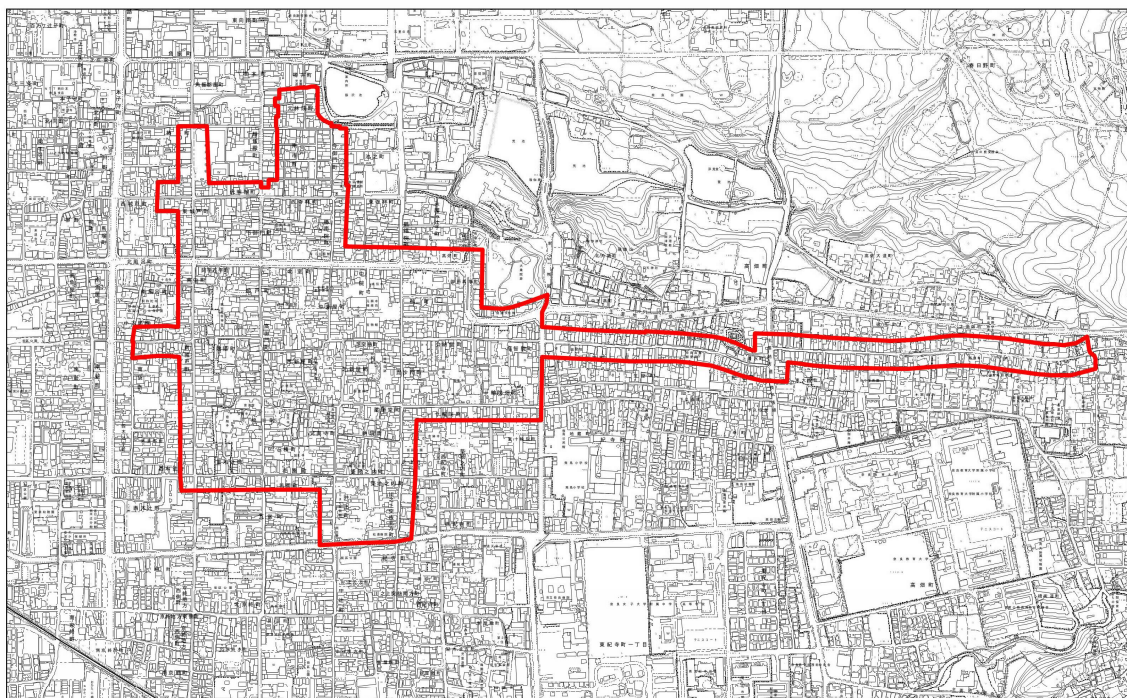
【都市計画課】

② 区域（下記図のとおり）

【都市計画課】



奈良町都市景観形成地区（下図で囲まれた区域）



都市景観形成地区範囲図

1:8,000

③ 都市景観形成地区建造物保存整備費補助

【奈良町にぎわい課】

市内の伝統的町並みを保存するため、都市景観形成地区建造物保存整備費補助金交付要綱を定め、建造物等を地区内における伝統的な様式に修景する事業に対し、補助を行っている。

④ 届出・補助件数

【奈良町にぎわい課】

| 年 度 | 届出 件数 | 補 助 件 数 | | | 年 度 | 届出 件数 | 補 助 件 数 | | |
|-------------------|----------|---------|----|----------|--------|----------|---------|----|----------|
| | | 修理 | 修景 | 修理 修景 | | | 修理 | 修景 | 修理 修景 |
| 昭和63年度～ 平成 5年度 | — | 20 | 21 | 1 | 平成20年度 | 24 | 8 | 2 | 0 |
| | | | | | 平成21年度 | 24 | 3 | 5 | 0 |
| 平成 6年度 | 37 | 7 | 6 | 0 | 平成22年度 | 32 | 4 | 3 | 0 |
| 平成 7年度 | 34 | 10 | 2 | 0 | 平成23年度 | 27 | 3 | 2 | 0 |
| 平成 8年度 | 48 | 13 | 4 | 2 | 平成24年度 | 34 | 5 | 1 | 0 |
| 平成 9年度 | 34 | 12 | 6 | 0 | 平成25年度 | 46 | 6 | 2 | 0 |
| 平成10年度 | 39 | 7 | 6 | 1 | 平成26年度 | 25 | 14 | 1 | 0 |
| 平成11年度 | 38 | 6 | 5 | 1 | 平成27年度 | 31 | 9 | 5 | 0 |
| 平成12年度 | 28 | 7 | 7 | 0 | 平成28年度 | 18 | 2 | 2 | 0 |

| | | | | | | | | | |
|--------|----|----|---|---|--------|----|---|---|---|
| 平成13年度 | 22 | 10 | 0 | 0 | 平成29年度 | 19 | - | 0 | - |
| 平成14年度 | 23 | 7 | 3 | 0 | 平成30年度 | 11 | - | 0 | - |
| 平成15年度 | 18 | 4 | 0 | 0 | 令和元年度 | 19 | - | 0 | - |
| 平成16年度 | 20 | 5 | 2 | 0 | 令和2年度 | 10 | - | 0 | - |
| 平成17年度 | 23 | 7 | 1 | 0 | 令和3年度 | 11 | - | 1 | - |
| 平成18年度 | 19 | 5 | 1 | 0 | 令和4年度 | 11 | - | 2 | - |
| 平成19年度 | 27 | 5 | 2 | 0 | 令和5年度 | 13 | - | 0 | - |

※届出件数は奈良町都市景観形成地区内の行為数

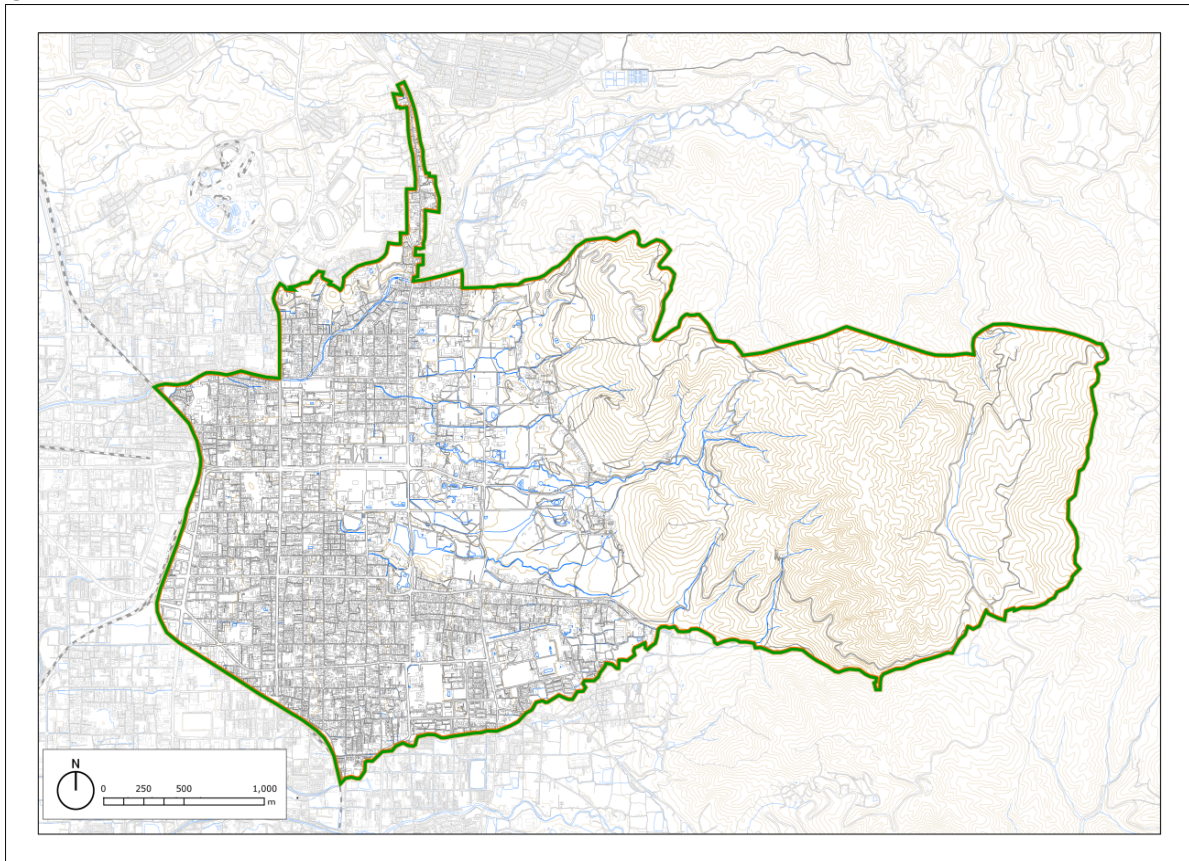
(5) 歴史的風致形成建造物の指定

【奈良町にぎわい課】

奈良市内に残る伝統的な建造物とそこで営まれる人々の生活と周辺の市街地とが一体となって形成する良好な市街地環境（歴史的風致）を維持・向上し、その継承を図るため、地域における歴史的風致の維持及び向上に関する法律（平成20年5月23日法第40号。愛称「歴史まちづくり法」）第5条第8項により奈良市歴史的風致維持向上計画（平成27年2月23日）の認定を受けた。

特に、多様な歴史的風致が重なりをみせる区域として、奈良町及び奈良公園地区を重点区域と定め、歴史的風致の維持及び向上のために必要かつ重要と認められる歴史的風致形成建造物の指定を行っている。

- ① 重点区域の面積 約1,250ha
- ② 重点区域（下記図のとおり）



③ 歴史的風致形成建造物保存整備事業補助金

良好な歴史的環境を維持及び向上し、その保全を図るため、歴史的風致形成建造物保存整備事業補助金交付要綱を定め、重点区域内における歴史的風致形成建造物等の修理事業に対し補助を行っている。

④ 指定・補助件数

| 年 度 | 指定件数 | 補助件数 |
|-------|------|------|
| 令和元年度 | 8 | 9 |
| 令和2年度 | 8 | 5 |
| 令和3年度 | 1 | 1 |
| 令和4年度 | 0 | 1 |
| 令和5年度 | 2 | 3 |

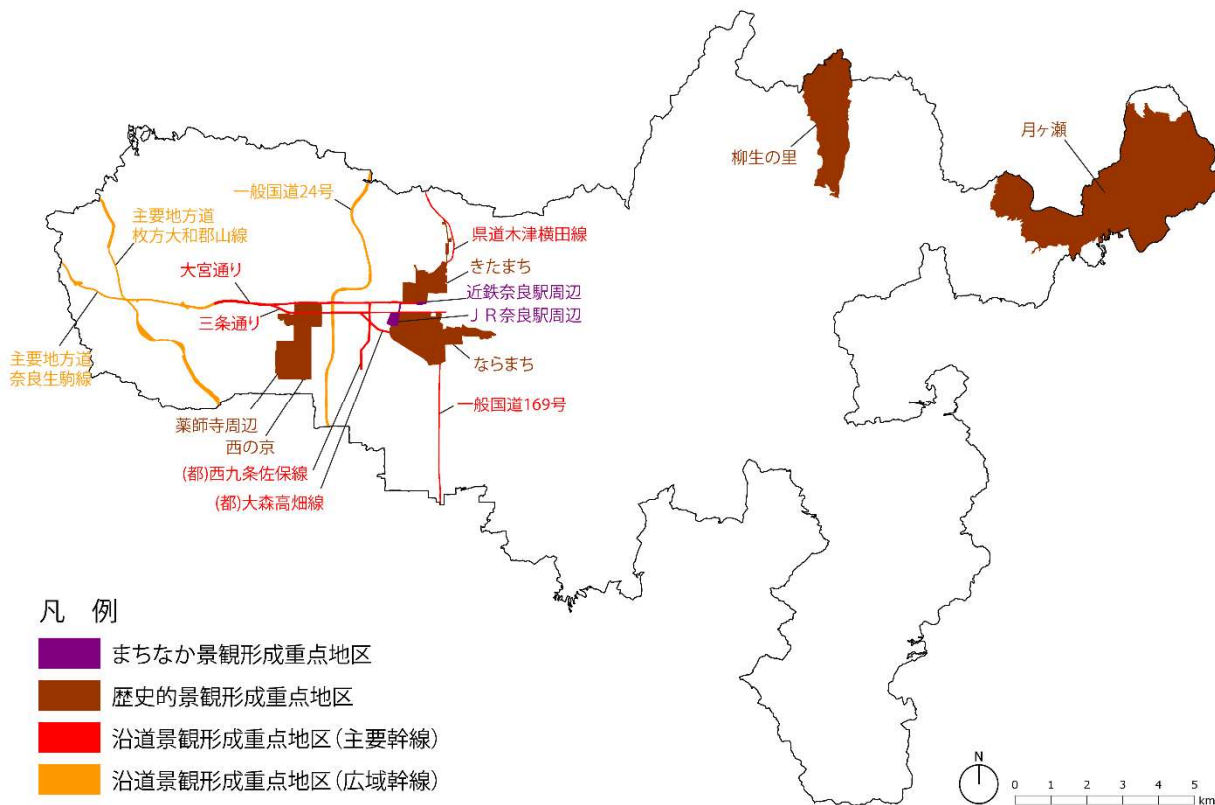
(6) 奈良市景観計画

【都市計画課】

平成16年12月に施行された「景観法」に、「良好な景観は、美しく風格のある国土の形成と潤いのある豊かな生活環境の創造に不可欠なものであることにかんがみ、国民共通の資産として、現在及び将来の国民がその恵沢を享受できるよう、その整備及び保全が図られなければならない」という基本理念が示され、景観行政に対する方向付けや法的根拠が明確にされ、より実効性のある規制誘導を行うことが可能になり、平成22年4月1日より「奈良市景観計画」及び「なら・まほろば景観まちづくり条例」を施行している。また、平成28年4月1日には、「奈良市眺望景観保全活用計画(平成24年4月)」に基づき、眺望保全を行うため「奈良市景観計画」を改正した。さらに、令和4年7月1日には、よりきめ細かな地域区分や基準設定を中心に計画内容を見直し、「奈良市景観計画」の第2回改正を行った。

① 景観計画区域と景観形成重点地区

景観計画区域を奈良市全域とし、中でも優れた景観の保全又は景観の創造が特に重要な地区を景観形成重点地区として積極的な景観形成を推進する。



② 届出件数

| 年 度 | 行 為 種 別 | 合 計 |
|-------|---------|-----|
| 令和5年度 | 一 般 区 域 | 130 |
| | 重 点 地 区 | 148 |

(7) 屋外広告物等に関する条例の規制

【都市計画課】

屋外広告物等に関する条例は、屋外広告物法に基づき、広告物の表示の場所及び方法並びに広告物を掲出する物件の設置及び維持について必要な規制を行い、もって良好な景観を形成し、若しくは風致を維持し、又は公衆に対する危害を防止することを目的とする。

① 屋外広告物の許可

屋外で掲出する一定規模以上の広告物は、許可基準を遵守した許可申請が必要。

② 規制概要

| 規制の種類 | 規制地域、場所及び物件 | 規制の概要 |
|--------------|--------------------------------------------------------------------------------------------------------------------------------------------------------------------------------------------------------------------------------------------------------------------------------------------------------------------------------------------------------------------------------------------------------------------------------------------------------------------------|-------------------------------------------------------------------------|
| 禁止地域 又は場所 | 1. 文化財保護法により指定された建造物及びその周囲で市長が指定する地域、同法により指定、又は仮指定された地域及びその周囲で市長が指定する地域 2. 奈良県文化財保護条例により指定された建造物・奈良県指定史跡名勝天然記念物として指定された地域 3. 奈良市文化財保護条例により指定された建造物・史跡名勝天然記念物の地域 4. 古都における歴史的風土の保存に関する特別措置法による歴史的風土保存区域 5. 都市計画法により定められた第一種低層住居専用地域・第二種低層住居専用地域・風致地区 6. なら・まほろば景観まちづくり条例により指定された景観形成重点地区のうち、歴史的景観形成重点地区 7. 歴史的環境調整区域 8. 都市公園法により設置された都市公園、奈良県立公園条例により指定された県立公園の区域 9. 官公署・図書館・公会堂・公民館・博物館・美術館・体育館・公衆便所の建物及び敷地 10. その他、美観風致を維持するために市長が指定する地域又は場所 | 左記の場所には、広告物の表示及び掲出をすることはできない。 ただし、自己用広告物で一定の面積以下であれば表示及び掲出はできる。 |
| 禁止物件 | 1. 橋りょう・トンネル・高架構造物・分離帯・街路樹・路傍樹・信号機・道路標識・道路反射鏡・パーキングメーター・パーキングチケット発給装置・歩道さく・駒止め・里程標・郵便ポスト・公衆電話ボックス・路上変電塔・銅像・神仏像・記念碑・石垣・よう壁・火災報知機・消火栓・火の見やぐら・送電塔・送受信塔・照明塔等・景観法により指定した景観重要建造物及び景観重要樹木 2. その他、美観風致を維持するために市長が指定する物件 3. 電柱・電話柱・街灯柱・アーケード柱 | 左記の物件には、広告物の表示及び掲出をすることはできない。 左記の物件には、はり紙・はり札等・広告旗・立看板等の表示はできない。 |

③ 許可件数

| 年 度 | 新 規 | 継 続 | 変 更 | 屋外広告業登録 |
|--------|-----|-----|-----|---------|
| 平成30年度 | 195 | 427 | 127 | 81※ |
| 令和元年度 | 181 | 508 | 112 | 93※ |
| 令和2年度 | 158 | 632 | 154 | 198※ |
| 令和3年度 | 146 | 516 | 118 | 202※ |
| 令和4年度 | 165 | 521 | 116 | 90※ |
| 令和5年度 | 159 | 596 | 134 | 99※ |

※更新を含む。

4. 都 市 政 策

(1) パーク&ライド、サイクルライド

【環境政策課】

春・秋の観光シーズンに、奈良公園周辺の道路では交通渋滞が発生しているため、マイカーの流入抑制による地球温暖化対策や交通渋滞緩和を図る対策の一つとして、土・日・祝日に市役所駐車場を無料開放して、パーク&ライドを実施している。

また、温室効果ガスの削減やパーク&ライドを利用し観光するための対策として、無料のレンタサイクルを利用してもらうパーク&サイクルライドを実施している。

令和4年度は新型コロナウイルスの影響により、春季・秋季ともにワクチン集団接種会場確保の関係から、国道24号高架下駐車場にてレンタサイクル事業のみ実施した。

令和5年度秋季においても本庁舎の改修工事のため市役所駐車場でのパーク&ライドは行わず、国道24号高架下駐車場にてレンタサイクル事業のみ実施した。

| | |
|---------|----------|
| 駐 車 場 名 | 奈良市役所駐車場 |
| 駐車可能台数 | 150台 |

| | |
|-----------|-----------------|
| レンタサイクル場所 | 国道24号高架下 駐車場 |
| 貸出可能台数 | 130台 |

(2) 交通安全

① 市内で発生した交通事故（人身）の年別推移

【危機管理課】

| 年 区 分 | 令和元年 | 令和2年 | 令和3年 | 令和4年 | 令和5年 |
|----------|-------|------|-------|------|------|
| 人身事故（件） | 842 | 728 | 853 | 697 | 602 |
| 死 者（人） | 9 | 4 | 3 | 4 | 5 |
| 傷 者（人） | 1,053 | 908 | 1,031 | 812 | 727 |

② 交通信号機

【危機管理課】

設置数（令和6年4月1日現在） 429（一灯式含む）

③ 奈良市交通安全指導員制度

【危機管理課】

昭和47年6月から奈良市交通安全指導員制度により、交通安全運動を市民ぐるみ、地域ぐるみの実践活動とし、組織的かつ継続して積極的に推進するため、市民に対する交通安全思想の啓発と正しい交通道德の確立を図り、交通事故防止に努めている。（委嘱指導員 131名、令和6年4月1日現在）

指導員は市が実施する交通安全運動の事業に協力するとともに交通安全推進機関、団体等と常に緊密な連絡を図り、地域社会における交通安全についての活動及び指導等を行う。

④ 違法駐車等防止対策

【危機管理課】

今日の車社会において交通事故は減少傾向にあるものの、多様化しており、大きな社会問題となっている。特に違法駐車等は交通事故の誘因となるばかりか救急業務への大きな障害となっている。このような違法駐車等を防止して生活環境を確保することを目的とした「奈良市違法駐車等の防止に関する条例」を平成6年3月25日に制定し、同年4月1日から施行して、啓発活動等による運動の推進を図っている。

⑤ 放置自転車等対策

【環境政策課】

「奈良市自転車等の安全利用に関する条例」を制定（昭和59年7月1日施行）し、歩行者等に対する迷惑防止と景観保全を図り、国際文化観光都市としての環境整備に努めている。平成2年3月に同条例及び同条例施行規則を一部改正、同年10月1日より施行し、即時移動・保管を可能とし、駅前周辺の放置自転車は減少方向にある。引き続き継続的に移動・保管作業を実施するとともに、警察及び関係機関等の協力を得て、街頭指導・市民啓発活動を行っている。

⑥ 駅前の主要な自転車駐車場

【環境政策課】

(令和6年4月1日現在)

| 駅名 | 駐車可能台数(台) | 設置主体 |
|----------|-----------|-----------------------|
| 近鉄奈良駅 | 2,683 | 奈良市、奈良交通、自転車駐車場整備センター |
| 〃 新大宮駅 | 1,403 | 奈良交通、自転車駐車場整備センター |
| 〃 大和西大寺駅 | 1,699 | 奈良交通 |
| 〃 菖蒲池駅 | 400 | 奈良交通 |
| 〃 学園前駅 | 2,100 | 奈良交通 |
| 〃 富雄駅 | 803 | 奈良交通、自転車駐車場整備センター |
| 〃 平城駅 | 266 | 奈良交通 |
| 〃 高の原駅 | 2,210 | 奈良市 |
| 〃 西ノ京駅 | 280 | 奈良交通 |
| J R 奈良駅 | 1,845 | 自転車駐車場整備センター |
| 計 | 14,239 | |

(3) 公民連携まちづくり

【都市政策課】

① 平城・相楽ニュータウンまちづくり推進事業

奈良県奈良市、京都府木津川市、精華町の2府県3市町にまたがる平城・相楽ニュータウンは、令和4年11月にまちびらき50周年を迎えた。人口減少、少子高齢化の進行、まちの老朽化などが進行するなか、令和2年度には3市町及び関係団体（UR都市機構、関西文化学術研究都市センター(株)、(公財)関西文化学術研究都市推進機構）が共同で「平城+相楽100つぎの50年に向けて」をとりまとめ、令和4年11月には平城・相楽ニュータウンまちびらき50周年記念イベントが開催された。

令和4年度から、ニュータウンの玄関口である近鉄高の原駅前広場を、“高の原らしい”人中心の「居心地が良く歩きたくなる」ウォークアブルなまちなか空間へと再整備するとともに、自律的PPP組織の組成及び持続発展的なエリアマネジメント体制の構築を目指し、3市町、関係団体、地域住民の積極的な参画により検討を進めている。

令和5年度に開始していた駅前広場再整備における基本設計等については、令和6年度も継続して作成を進め、実施設計にも着手する。また、エリアマネジメント体制についても関係団体等とより一層の協議を進める。

② 旧奈良監獄、鴻ノ池運動公園の周辺整備

平成29年度に締結した「旧奈良監獄、奈良市鴻ノ池運動公園の周辺整備に関する包括協定」に基づき、令和8年に民間ホテル及びミュージアムの開館が予定されている旧奈良監獄の保存活用事業と連携し、エリア全体の活性化に向けた賑わい創出を進めている。

ルート奈良鴻ノ池パークは、奈良クラブのJリーグ参入など利用者の増加により、駐車場が不足している状況であり、令和6年度から旧奈良監獄の北側及び西側に、新たに運動公園の駐車場と公園内道路を企業版ふるさと納税の活用により整備を行っていく。

5. J R 奈良 駅南 特定 土地 区画 整理 事業

【駅周辺整備事務所】

本地区は、J R線の連続立体交差事業との整合を図りながら、道路等の都市基盤施設の整備改善を行い、良好な市街地整備を図る。

| | |
|---------|----------------|
| 地区面積 | 14.6 ha |
| 施行者 | 奈良市 |
| 事業計画決定日 | 平成13年3月9日 |
| 施行期間 | 平成13年3月～令和8年3月 |
| 総事業費 | 約8,531,000千円 |

6. 近鉄西大寺 駅南 土地 区画 整理 事業

【駅周辺整備事務所】

本地区は、幹線道路の整備、駅前広場の設置など都市基盤の整備改善を行い、道路交通の円滑化を図るとともに商業業務機能を強化し、奈良市の副都心にふさわしい市街地整備を図る。

| | |
|---------|-----------------|
| 地区面積 | 30.0 ha |
| 施行者 | 奈良市 |
| 事業計画決定日 | 昭和63年7月18日 |
| 施行期間 | 昭和63年7月～令和10年3月 |
| 総事業費 | 約21,972,000千円 |

7. 公園緑地

(1) 市が管理している都市公園

【公園緑地課】

(令和6年4月1日現在)

| 都市公園の名称 | 所在地 | 面積 (㎡) | 供用開始日 |
|-------------|------------------|------------|------------|
| 椿井小学校区 | | | |
| 三条町街区公園 | 三条町606番地の1 | 1,349.11 | 昭和57.12.20 |
| 大豆山突抜町街区公園 | 大豆山突抜町5番地 | 252.16 | 昭和58.6.10 |
| 三条町東街区公園 | 三条町603-3 | 471.28 | 昭和61.6.11 |
| 下三条町東街区公園 | 下三条町8番地の8 | 1,051.71 | 平成6.12.26 |
| 旭水公園 | 下三条町39番地の1 | 399.84 | 平成8.7.28 |
| 飛鳥小学校区 | | | |
| 川之上町街区公園 | 川之上町14番地 | 622.07 | 昭和62.5.24 |
| 南紀寺町街区公園 | 南紀寺町二丁目149番地の3 | 1,771.66 | 平成8.12.1 |
| 東山緑地 | 白毫寺町340番地 | 18,346.19 | 平成9.8.1 |
| 東紀寺街区公園 | 東紀寺一丁目703番49 | 186.10 | 平成20.3.6 |
| 東紀寺中央公園 | 東紀寺一丁目703番42 | 340.80 | 平成20.3.6 |
| 白毫寺町街区公園 | 白毫寺町15番60 | 395.48 | 平成21.12.18 |
| 高畑町街区公園 | 高畑町181番42 | 275.51 | 令和1.12.9 |
| 鼓阪小学校区 | | | |
| 東之阪東街区公園 | 川上町433番地 | 333.18 | 昭和63.7.15 |
| 吉城川街区公園 | 川久保町10番地の4 | 408.35 | 平成6.7.5 |
| 転轄門街区公園 | 雑司町88番1 | 77.43 | 平成9.8.1 |
| 済美小学校区 | | | |
| 西木辻町第1号街区公園 | 西木辻町110-24 | 444.71 | 昭和55.8.1 |
| 肘塚街区公園 | 肘塚町2-1 | 1,241.61 | 昭和60.5.1 |
| 南京終町一丁目街区公園 | 南京終町一丁目90番地の4 | 233.03 | 平成2.12.1 |
| 西木辻町街区公園 | 西木辻町94番地の4 | 361.01 | 平成8.3.21 |
| 中辻町街区公園 | 中辻町1番地の9 | 237.57 | 平成8.3.28 |
| 大森町街区公園 | 大森町277番2 | 455.93 | 平成10.3.4 |
| 肘塚南第1号街区公園 | 肘塚町149番51 | 244.00 | 平成28.3.9 |
| 大森町第2号街区公園 | 大森町301番12 | 149.86 | 平成30.2.15 |
| 佐保小学校区 | | | |
| 鴻ノ池運動公園 | 法蓮佐保山四丁目1516番地の1 | 300,807.63 | 昭和46.4.1 |
| 多門町街区公園 | 多門町18番地の1 | 637.56 | 昭和62.5.1 |
| 奈良阪第2号緑地 | 奈保町2670番3 | 1,068.21 | 平成10.3.4 |
| 奈良阪第2号街区公園 | 奈保町2666番50 | 295.22 | 平成13.10.1 |
| 奈良阪第3号街区公園 | 奈保町1218番4 | 179.02 | 平成14.5.1 |
| 畑中ふれあいパーク | 畑中町4番3 | 446.70 | 平成14.5.1 |
| 法蓮町街区公園 | 法蓮町562番1 | 336.67 | 平成15.3.10 |
| 法蓮町第3号街区公園 | 法蓮町1921番128 | 241.54 | 平成19.11.27 |
| 法蓮桜町街区公園 | 法蓮町80番10 | 131.05 | 平成25.6.20 |
| わかくさ公園 | 法蓮町55番17,1418番50 | 600.75 | 平成28.3.9 |

| 都市公園の名称 | 所在地 | 面積 (㎡) | 供用開始日 |
|-------------|---------------|-----------|------------|
| 大宮小学校区 | | | |
| 大宮町六丁目街区公園 | 大宮町六丁目8番地 | 1,238.63 | 昭和54. 8. 1 |
| 大宮町四丁目街区公園 | 大宮町四丁目272-1 | 507.01 | 昭和56. 2. 2 |
| 時の広場 | 三条宮前町1208番 | 2,597.99 | 平成11. 4. 1 |
| 大宮町一丁目街区公園 | 大宮町一丁目132番3 | 327.56 | 平成15. 6. 2 |
| 菩提川公園 | 三条町1054番 | 2,147.32 | 平成18.12. 1 |
| 都跡小学校区 | | | |
| 柏木公園 | 柏木町255番地の1 | 29,900.00 | 昭和51. 4. 1 |
| 柏木緑地 | 柏木町290番地の105 | 819.59 | 昭和62.10. 1 |
| 秋篠川緑地 | 二条町三丁目1-17 | 2,418.34 | 平成 5. 8. 1 |
| 七条町第1号街区公園 | 七条町84番地の3 | 193.92 | 平成 5.11. 1 |
| 四条大路二丁目街区公園 | 四条大路二丁目37番29 | 416.28 | 平成10. 2. 6 |
| 四条大路三丁目街区公園 | 四条大路三丁目112番15 | 209.09 | 平成12. 3. 1 |
| 七条東町街区公園 | 七条東町305番5 | 337.77 | 平成16.12.24 |
| 柏木町第1号街区公園 | 柏木町157番5 | 201.50 | 平成21.12.18 |
| 柏木町第2号街区公園 | 柏木町397番28 | 160.03 | 平成24. 5. 8 |
| 大安寺小学校区 | | | |
| 東九条宮ノ森街区公園 | 東九条町1014-111 | 2,575.93 | 昭和55. 8. 1 |
| 東九条宮ノ森緑地 | 東九条町1014-81 | 640.19 | 昭和55. 8. 1 |
| 大安寺三丁目街区公園 | 大安寺三丁目74番13 | 155.00 | 平成28. 3. 9 |
| 東市小学校区 | | | |
| 春日苑第1号街区公園 | 古市町2161番地の3 | 796.30 | 昭和49. 9. 1 |
| 春日苑第2号街区公園 | 古市町2112番地の50 | 803.08 | 昭和49. 9. 1 |
| 藤原台第1号街区公園 | 古市町31番地の64 | 1,474.34 | 昭和51. 3. 1 |
| 藤原台第2号街区公園 | 古市町2641番地の18 | 1,138.02 | 昭和51. 3. 1 |
| 藤原台第3号街区公園 | 藤原町193番地の2 | 444.59 | 昭和51. 3. 1 |
| 横井第1号街区公園 | 横井三丁目191番3 | 1,240.00 | 平成 6. 8.25 |
| 横井第2号街区公園 | 横井一丁目648番3 | 1,458.84 | 平成 8. 8.23 |
| 横井第3号街区公園 | 横井一丁目661番10 | 394.93 | 平成 8. 8.23 |
| 横井第4号街区公園 | 横井一丁目602番2 | 379.54 | 平成 8. 8.23 |
| 横井第5号街区公園 | 横井一丁目137番1 | 211.66 | 平成 8. 8.23 |
| 横井第6号街区公園 | 横井二丁目151番3 | 873.15 | 平成 8. 8.23 |
| 横井第7号街区公園 | 横井二丁目157番1 | 584.67 | 平成 8. 8.23 |
| 横井第8号街区公園 | 横井五丁目467番3 | 440.11 | 平成 8. 8.23 |
| 横井第9号街区公園 | 横井二丁目293番5 | 475.00 | 平成 8.10.29 |
| 古市町第1号街区公園 | 古市町2352番48 | 932.97 | 平成12. 8. 1 |
| 古市町第2号街区公園 | 古市町1582-2 | 363.26 | 平成14. 8. 1 |
| 古市町第3号街区公園 | 古市町1544-60 | 281.17 | 平成14. 8. 1 |
| 古市町第4号街区公園 | 古市町1476-4 | 863.19 | 平成14. 8. 1 |
| 古市町第5号街区公園 | 古市町1468-8 | 417.10 | 平成14. 8. 1 |
| 古市町第6号街区公園 | 古市町1215-14 | 466.09 | 平成14. 8. 1 |
| 古市町第7号街区公園 | 古市町1211-3 | 342.21 | 平成14. 8. 1 |
| 古市町第8号街区公園 | 古市町1678-6 | 478.91 | 平成14. 8. 1 |
| 古市町第9号街区公園 | 古市町1508番15 | 316.11 | 平成15. 6. 2 |
| 古市町第10号街区公園 | 古市町1415番1 | 383.05 | 平成15. 6. 2 |
| 古市町第11号街区公園 | 古市町1384番37 | 150.00 | 平成18. 3.30 |
| 古市公園 | 古市町98番1 | 13,455.18 | 平成22. 4.26 |
| 古市町第12号街区公園 | 古市町1603番7 | 340.41 | 平成24. 5. 8 |

| 都市公園の名称 | 所在地 | 面積 (㎡) | 供用開始日 |
|-------------|---------------|-----------|-------------|
| 平城小学校区 | | | |
| 秋篠梅ヶ丘街区公園 | 秋篠町969-63 | 298.88 | 昭和60. 4. 25 |
| 山陵町街区公園 | 山陵町1066番地の81 | 318.41 | 平成 2. 8. 1 |
| 山陵町第1号緑地 | 山陵町1066番地の79 | 1,623.87 | 平成 2. 8. 1 |
| 山陵町第2号緑地 | 山陵町1236番地の8 | 1,121.32 | 平成 3. 4. 1 |
| 押熊町街区公園 | 押熊町232番地の1 | 996.12 | 平成 9. 5. 23 |
| 秋篠町第1号街区公園 | 秋篠町1203番39 | 419.05 | 平成12.12. 1 |
| 押熊町第3号街区公園 | 押熊町651番10 | 298.46 | 平成15. 3. 10 |
| 押熊町第6号街区公園 | 押熊町63番3 | 239.99 | 平成17.12. 5 |
| 押熊町第7号街区公園 | 押熊町1521番9 | 165.25 | 平成17.12. 5 |
| 押熊町第9号街区公園 | 押熊町679番35 | 299.66 | 平成18. 3. 30 |
| 押熊町第11号街区公園 | 押熊町689番22 | 270.58 | 平成19.11.27 |
| 中山町第2号街区公園 | 中山町1622番1 | 185.44 | 平成20. 3. 6 |
| 押熊町第14号街区公園 | 押熊町679番地44 | 233.32 | 平成21.12.18 |
| 山陵町第2号街区公園 | 山陵町1100番地の3 | 211.61 | 平成21.12.18 |
| 秋篠町第4号街区公園 | 秋篠町1546番57 | 368.15 | 平成23. 1. 11 |
| 押熊町第16号街区公園 | 押熊町2588番1 | 291.00 | 平成28. 3. 9 |
| 秋篠町第5号街区公園 | 秋篠町666番11 | 372.64 | 平成30. 2. 15 |
| 押熊町第19号街区公園 | 押熊町2212-3 | 269.63 | 令和 1. 7. 26 |
| 辰市小学校区 | | | |
| 上池街区公園 | 西九条町一丁目8番地 | 15,348.89 | 昭和54. 4. 2 |
| 西九条緑地 | 西九条町五丁目5番地の3 | 4,239.13 | 昭和54. 4. 2 |
| 龍頭街区公園 | 西九条町二丁目14番地の3 | 3,960.33 | 昭和54. 4. 2 |
| 東九条町街区公園 | 東九条町202-23 | 294.59 | 昭和58.12.22 |
| 明治小学校区 | | | |
| 神殿町第1号街区公園 | 出屋敷町17-121 | 577.03 | 昭和52. 4. 1 |
| 南永井町第1号街区公園 | 南永井町乙98-14 | 1,051.96 | 昭和52. 4. 1 |
| 南永井町第2号街区公園 | 南永井町甲350-14 | 867.06 | 昭和52. 4. 1 |
| 南永井町第3号街区公園 | 南永井町甲231-10 | 1,260.23 | 昭和52. 4. 1 |
| 神殿町第3号街区公園 | 神殿町182-27 | 418.24 | 昭和59.10.15 |
| 北永井町街区公園 | 北永井町344-34 | 603.22 | 昭和60. 7. 15 |
| 神殿町第2号街区公園 | 神殿町196-42 | 4,214.18 | 昭和60.11. 1 |
| 北之庄町街区公園 | 北之庄町390番地の1 | 236.96 | 平成 1. 2. 1 |
| 出屋敷町街区公園 | 出屋敷町15番地の3 | 400.29 | 平成 8. 9. 25 |
| 神殿町第5号街区公園 | 神殿町1-8 | 526.22 | 平成 9. 3. 8 |
| 神殿町第6号街区公園 | 神殿町220番111 | 445.71 | 平成14. 5. 1 |
| 神殿町第8号街区公園 | 神殿町282番7 | 226.63 | 平成29. 3. 16 |
| 帯解小学校区 | | | |
| 今市緑地 | 今市町574番地 | 1,503.96 | 平成 1. 7. 1 |
| 今市町街区公園 | 今市町346番15 | 200.00 | 平成16.12.24 |

| 都市公園の名称 | 所在地 | 面積 (㎡) | 供用開始日 |
|---------------|-------------------|----------|------------|
| 伏見小学校区 | | | |
| 西大寺国見町街区公園 | 西大寺国見町二丁目291番地の34 | 917.90 | 昭和50. 9. 1 |
| 伏見街区公園 | 菅原町309番地の16 | 232.32 | 昭和52. 8. 1 |
| 疋田町五丁目街区公園 | 疋田町五丁目500番地の92 | 1,531.31 | 昭和55. 9.10 |
| 西大寺国見町西街区公園 | 横領町334-11 | 154.01 | 昭和59. 9.13 |
| 西大寺芝町街区公園 | 西大寺芝町一丁目2105-14 | 256.09 | 昭和60. 9. 1 |
| 菅原町奥池街区公園 | 菅原町759-3 | 1,520.45 | 昭和60.11. 1 |
| 若葉台二丁目街区公園 | 若葉台二丁目355番地の128 | 615.99 | 昭和62. 4. 1 |
| 西大寺野神緑地 | 西大寺野神町一丁目1576番地の1 | 2,448.09 | 昭和62. 5. 1 |
| 菅原町西街区公園 | 菅原町654番地 | 2,488.48 | 昭和63. 5. 1 |
| 菅原町東街区公園 | 菅原町232番地の22 | 273.27 | 昭和63. 9. 1 |
| 疋田町五丁目第2号街区公園 | 疋田町五丁目250番地の38 | 638.34 | 平成 2.12. 1 |
| 疋田町五丁目第3号街区公園 | 疋田町五丁目250番地の42 | 1,524.62 | 平成 2.12. 1 |
| 疋田町第1号街区公園 | 疋田町391番地の29 | 513.30 | 平成 2.12. 1 |
| 宝来町街区公園 | 宝来町1270番地の24 | 385.34 | 平成 2.12. 1 |
| 疋田町五丁目第1号緑地 | 疋田町五丁目250番地の71 | 725.36 | 平成 3. 3. 1 |
| 宝来町第1号緑地 | 宝来町1310番地の28 | 355.33 | 平成 3. 3. 1 |
| 宝来町第2号緑地 | 宝来町1310番地の41 | 296.78 | 平成 3. 3. 1 |
| 疋田町第2号街区公園 | 疋田町583番地の6 | 2,115.04 | 平成 5. 8. 1 |
| 宝来町第2号街区公園 | 宝来町1261番地の20 | 209.00 | 平成 5. 8. 1 |
| 西大寺新池街区公園 | 西大寺新池町1686番地の50 | 336.45 | 平成 8. 3.21 |
| 青野町街区公園 | 青野町267番地の6 | 241.50 | 平成 9. 4. 8 |
| 疋田町第1号緑地 | 疋田町407番100 | 3,310.07 | 平成13. 3.30 |
| 疋田町第3号街区公園 | 疋田町407番103 | 1,363.90 | 平成13. 3.30 |
| 菅原町第5号街区公園 | 菅原町610番18 | 288.00 | 平成14. 5. 1 |
| 疋田町五丁目第4号街区公園 | 疋田町五丁目250番99 | 337.64 | 平成15. 3.10 |
| 菅原公園 | 菅原町134番1 | 2,686.66 | 平成23. 6. 1 |
| 疋田町第4号街区公園 | 疋田町407番117 | 611.02 | 平成29. 3.16 |
| 菅原町第6号街区公園 | 菅原町692番17, 19 | 456.90 | 平成30. 3.28 |
| 疋田町三丁目街区公園 | 疋田町三丁目460-24 | 200.17 | 令和 1. 7.26 |
| 菅原町第7号街区公園 | 菅原町759番73 | 650.23 | 令和 2. 9.30 |
| 疋田町四丁目街区公園 | 疋田町四丁目141番142 | 2,068.36 | 令和 5.12. 4 |
| 菅原町第8号街区公園 | 菅原町403番30 | 238.25 | 令和 6. 3.25 |

| 都市公園の名称 | 所在地 | 面積 (㎡) | 供用開始日 |
|---------------|-----------------|-----------|--------------|
| 富雄南小学校区 | | | |
| 千代ヶ丘第1号街区公園 | 千代ヶ丘一丁目9番地の31 | 1,849.47 | 昭和49. 9. 1 |
| 千代ヶ丘第2号街区公園 | 千代ヶ丘二丁目1番地の22 | 3,626.35 | 昭和49. 9. 1 |
| 千代ヶ丘第3号街区公園 | 千代ヶ丘三丁目6番地の27 | 2,188.44 | 昭和49. 9. 1 |
| 藤ノ木台第1号街区公園 | 藤ノ木台三丁目1番地の311 | 1,848.19 | 昭和50. 9. 1 |
| 藤ノ木台第2号街区公園 | 藤ノ木台三丁目1番地の430 | 2,184.76 | 昭和50. 9. 1 |
| 藤ノ木台第3号街区公園 | 藤ノ木台三丁目1番地の480 | 1,202.67 | 昭和50. 9. 1 |
| 藤ノ木台第4号街区公園 | 藤ノ木台四丁目1番地の606 | 1,657.33 | 昭和50. 9. 1 |
| 藤ノ木台第5号街区公園 | 藤ノ木台二丁目1番地の690 | 2,161.53 | 昭和50. 9. 1 |
| 青垣台一丁目街区公園 | 青垣台一丁目3-9 | 1,823.57 | 昭和54. 7. 1 |
| 青垣台二丁目街区公園 | 青垣台二丁目2-8 | 1,058.10 | 昭和54. 7. 1 |
| 藤ノ木台第7号街区公園 | 藤ノ木台二丁目462番地の55 | 396.54 | 昭和55. 3. 31 |
| 藤ノ木台第8号街区公園 | 藤ノ木台二丁目462番地の17 | 1,502.14 | 昭和55. 3. 31 |
| 藤ノ木台緑地 | 藤ノ木台二丁目462番地の93 | 516.49 | 昭和55. 3. 31 |
| 藤ノ木台第6号街区公園 | 藤ノ木台三丁目1番地の961 | 414.82 | 昭和56. 2. 10 |
| 青垣台一丁目第2号街区公園 | 青垣台一丁目4912番地の6 | 416.41 | 昭和57. 3. 31 |
| 中町東阪街区公園 | 中町5138-15 | 219.26 | 昭和60. 9. 1 |
| 丸山第1号街区公園 | 丸山一丁目1079番地の241 | 3,280.42 | 昭和63. 9. 1 |
| 丸山第2号街区公園 | 丸山一丁目1079番地の242 | 3,790.05 | 昭和63. 9. 1 |
| 丸山第3号街区公園 | 丸山二丁目906番地の1 | 9,034.62 | 昭和63. 9. 1 |
| 丸山第4号街区公園 | 丸山二丁目1220番地の171 | 2,534.47 | 昭和63. 9. 1 |
| 丸山第1号緑地 | 丸山一丁目1079番地の239 | 16,987.07 | 昭和63. 9. 1 |
| 丸山第2号緑地 | 丸山一丁目1079番地の240 | 3,246.93 | 昭和63. 9. 1 |
| 丸山第3号緑地 | 丸山一丁目4584番地の11 | 694.92 | 昭和63. 9. 1 |
| 丸山第4号緑地 | 丸山二丁目1220番地の3 | 5,605.37 | 昭和63. 9. 1 |
| 丸山第5号緑地 | 丸山二丁目1220番地の174 | 4,400.33 | 昭和63. 9. 1 |
| 丸山第6号緑地 | 丸山二丁目1220番地の177 | 4,585.38 | 昭和63. 9. 1 |
| 中町街区公園 | 中町5142番地の9 | 270.28 | 平成 8. 3. 28 |
| 菅野台第1号街区公園 | 中町5043番地29 | 585.43 | 平成 8. 9. 25 |
| 中町第2号街区公園 | 中町5043番地23 | 531.83 | 平成 8. 9. 25 |
| 菅野台第2号街区公園 | 菅野台82番238 | 357.80 | 平成14. 5. 1 |
| 藤ノ木台第9号街区公園 | 藤ノ木台一丁目1-1028 | 181.00 | 平成14. 8. 1 |
| 菅野台第3号街区公園 | 菅野台5052番6 | 288.21 | 平成16. 12. 24 |
| 中町第3号街区公園 | 中町5076番2 | 330.38 | 平成17. 12. 5 |
| 中町第4号街区公園 | 中町5016番75 | 259.81 | 平成18. 12. 1 |
| 中町第5号街区公園 | 中町5016番108 | 34.92 | 平成18. 12. 1 |
| 藤ノ木台第10号街区公園 | 藤ノ木台二丁目473番9 | 291.92 | 平成19. 11. 27 |
| 藤ノ木台第11号街区公園 | 藤ノ木台一丁目1番1046 | 492.80 | 平成19. 11. 27 |
| 中町第6号街区公園 | 中町408番27 | 487.85 | 平成21. 3. 12 |
| 中町第7号街区公園 | 中町4961-55 | 288.65 | 令和 1. 7. 26 |

| 都市公園の名称 | 所在地 | 面積 (㎡) | 供用開始日 |
|-----------------|-------------------|----------|-------------|
| 富雄北小学校区 | | | |
| 富雄元町四丁目街区公園 | 富雄元町四丁目1918番地の20 | 719.70 | 昭和53. 6. 1 |
| 富雄北三丁目街区公園 | 富雄北三丁目2542番地の145 | 1,181.15 | 昭和54. 3. 1 |
| 富雄元町一丁目街区公園 | 富雄元町一丁目560番地の31 | 671.17 | 昭和54. 5. 1 |
| 三松一丁目街区公園 | 三松一丁目203番地の44 | 663.16 | 昭和56.12.10 |
| 三松二丁目街区公園 | 三松二丁目213番地の4 | 335.48 | 昭和57.11. 1 |
| 富雄川西一丁目東街区公園 | 富雄川西一丁目24番の2 | 170.61 | 昭和60. 4. 25 |
| 富雄元町四丁目第2号街区公園 | 富雄元町四丁目1830番地の32 | 676.95 | 昭和62.12. 1 |
| 富雄川西一丁目南街区公園 | 富雄川西一丁目46番地の4 | 326.51 | 平成 4. 5. 1 |
| 学園中第4号街区公園 | 学園中四丁目518-12 | 2,683.00 | 平成 4. 6. 1 |
| 三松一丁目第2号街区公園 | 三松一丁目203番地の42 | 143.55 | 平成 7. 5. 1 |
| 富雄川西一丁目1号街区公園 | 富雄川西一丁目62番地の30 | 306.97 | 平成 8. 4. 17 |
| 富雄川西一丁目2号街区公園 | 富雄川西一丁目2068番地の72 | 521.10 | 平成 8. 4. 17 |
| 富雄北一丁目第1号街区公園 | 富雄北一丁目2763-10 | 520.00 | 平成 8. 9. 25 |
| 富雄北一丁目第2号街区公園 | 富雄北一丁目2763-11 | 854.00 | 平成 8. 9. 25 |
| 富雄元町一丁目第2号街区公園 | 富雄元町一丁目485番35 | 945.58 | 平成10. 3. 4 |
| 富雄北三丁目第2号街区公園 | 富雄北三丁目2560番9 | 670.08 | 平成12. 8. 1 |
| 富雄元町一丁目第3号街区公園 | 富雄元町一丁目559番52 | 360.92 | 平成12.12. 1 |
| 富雄川西二丁目街区公園 | 富雄川西二丁目1181番 | 1,329.17 | 平成13.10. 1 |
| 富雄川西二丁目1号緑地 | 富雄川西二丁目1184番 | 3,673.76 | 平成13.10. 1 |
| 富雄川西二丁目2号緑地 | 富雄川西二丁目1174番 | 247.86 | 平成13.10. 1 |
| 三松一丁目第3号街区公園 | 三松一丁目752番8 | 223.40 | 平成16. 3. 26 |
| 三松四丁目街区公園 | 三松四丁目5007番 | 276.73 | 平成16. 3. 26 |
| 三松四丁目第2号街区公園 | 三松四丁目910番27 | 227.26 | 平成19.11.27 |
| 富雄元町四丁目第3号街区公園 | 富雄元町四丁目1919番31 | 165.89 | 平成20. 3. 6 |
| 富雄北二丁目街区公園 | 富雄北二丁目402番15 | 178.44 | 平成20. 3. 17 |
| 三松二丁目第4号街区公園 | 三松二丁目207番22 | 317.50 | 平成21.12.18 |
| 富雄北三丁目第3号街区公園 | 富雄北三丁目2815番14 | 130.00 | 平成28. 3. 9 |
| あやめ池小学校区 | | | |
| あやめ池南五丁目街区公園 | あやめ池南五丁目428番地の17 | 276.55 | 昭和63. 6. 1 |
| 学園南三丁目街区公園 | 学園南三丁目914番地の8 | 644.92 | 平成 1. 7. 1 |
| あやめ池南八丁目街区公園 | あやめ池南八丁目883番地の1 | 624.36 | 平成 5.12. 1 |
| あやめ池南七丁目街区公園 | あやめ池南七丁目530番地の4 | 285.48 | 平成 6. 9. 20 |
| あやめ池南八丁目第2号街区公園 | あやめ池南八丁目900番地の139 | 580.11 | 平成 8. 3. 28 |
| あやめ池北二丁目街区公園 | あやめ池北二丁目1159番3 | 968.60 | 平成14. 5. 1 |
| あやめ池南七丁目第2号街区公園 | あやめ池南七丁目538番20 | 201.76 | 平成14. 5. 1 |
| 疋田町五丁目第2号緑地 | 疋田町五丁目513番1 | 1,883.77 | 平成15. 6. 2 |
| 疋田町五丁目第3号緑地 | 疋田町五丁目500番77 | 569.68 | 平成15. 6. 2 |
| 学園南一丁目第1号街区公園 | 学園南一丁目990番42 | 216.79 | 平成17.12. 5 |
| あやめ池南七丁目第3号街区公園 | あやめ池南七丁目850番 | 357.00 | 平成22. 3. 17 |
| あやめ池南七丁目第4号街区公園 | あやめ池南七丁目564番79 | 405.05 | 平成22. 3. 17 |
| あやめ池南七丁目第5号街区公園 | あやめ池南七丁目555番110 | 1,025.19 | 平成22. 3. 17 |
| あやめ池南七丁目第6号街区公園 | あやめ池南七丁目564番21 | 274.92 | 平成22. 3. 17 |
| メタセコイア公園 | あやめ池北一丁目1572番 | 4,275.64 | 平成24. 5. 8 |
| いろどりの森公園 | あやめ池北一丁目1370番4 | 8,747.47 | 平成24. 5. 8 |
| あやめ池水辺緑地 | あやめ池北一丁目1524番 | 3,174.86 | 平成24. 5. 8 |
| あやめ池北三丁目緑地 | あやめ池北三丁目1523番 | 2,124.70 | 平成24. 5. 8 |
| 学園南三丁目第3号街区公園 | 学園南三丁目931番416 | 169.20 | 令和 2.11.25 |
| あやめ池北一丁目第2号街区公園 | あやめ池北一丁目1267番24他 | 306.25 | 令和 6. 1. 12 |

| 都市公園の名称 | 所在地 | 面積 (㎡) | 供用開始日 |
|------------------|--------------------|-----------|-------------|
| 鶴舞小学校区 | | | |
| 学園朝日町街区公園 | 学園朝日町587番地の18 | 1,308.13 | 昭和55. 3. 1 |
| 学園朝日町西街区公園 | 学園朝日町656番地の57 | 497.14 | 昭和58. 3. 17 |
| 学園朝日元町一丁目街区公園 | 学園朝日元町一丁目505番地の41 | 608.89 | 平成 3. 9. 1 |
| あやめ池北一丁目街区公園 | あやめ池北一丁目1276番19 | 464.19 | 平成12. 8. 1 |
| あさひ公園 | 朝日町一丁目410番73 | 484.42 | 平成23. 1. 11 |
| 学園朝日元町一丁目第2号街区公園 | 学園朝日元町一丁目1896番23 | 294.79 | 平成29. 3. 16 |
| つむぎの小径 | 鶴舞東町657番19 | 12,123.33 | 令和 4. 1. 19 |
| 鳥見小学校区 | | | |
| 鳥見第1号街区公園 | 鳥見町三丁目5番地 | 13,219.06 | 昭和46. 4. 1 |
| 鳥見第2号街区公園 | 鳥見町三丁目19番地 | 3,290.63 | 昭和46. 4. 1 |
| 鳥見第3号街区公園 | 鳥見町三丁目16番地 | 4,963.40 | 昭和46. 4. 1 |
| 鳥見第4号街区公園 | 鳥見町一丁目14番地の1 | 2,522.37 | 昭和46. 4. 1 |
| 鳥見第5号街区公園 | 鳥見町二丁目18番地 | 2,618.74 | 昭和46. 4. 1 |
| 鳥見第6号街区公園 | 鳥見町二丁目10番地 | 8,386.77 | 昭和46. 4. 1 |
| 鳥見町二丁目緑地 | 鳥見町二丁目12番地 | 813.40 | 昭和49. 9. 1 |
| 三松ヶ丘第1号街区公園 | 三松ヶ丘500番地の38 | 2,233.74 | 昭和49. 9. 1 |
| 三松ヶ丘緑地 | 三松ヶ丘500番地の131 | 490.96 | 昭和49. 9. 1 |
| 鳥見第7号街区公園 | 鳥見町三丁目4番地の15 | 340.93 | 昭和50. 9. 1 |
| 富雄川西一丁目西街区公園 | 富雄川西一丁目81番地の53 | 540.41 | 昭和61. 6. 1 |
| 鳥見第8号街区公園 | 鳥見町一丁目4番地の10 | 277.24 | 平成 3. 2. 1 |
| 三松二丁目第2号街区公園 | 三松二丁目299番地の4 | 468.00 | 平成 7. 2. 15 |
| 三松二丁目第3号街区公園 | 三松二丁目271番地の2 | 457.55 | 平成 8. 3. 28 |
| 富雄川西二丁目第2号街区公園 | 富雄川西二丁目109番67 | 685.55 | 平成18.12. 1 |
| ハグズガーデン | 三碓町2177番112 | 781.00 | 平成28. 3. 9 |
| 鳥見第9号街区公園 | 鳥見町三丁目26番12 | 135.00 | 平成28. 3. 9 |
| 登美ヶ丘小学校区 | | | |
| 西登美ヶ丘三丁目北街区公園 | 西登美ヶ丘三丁目4367番地の3 | 777.31 | 昭和49. 9. 1 |
| 西登美ヶ丘三丁目南街区公園 | 西登美ヶ丘三丁目3997-6 | 926.81 | 昭和53.11. 1 |
| 西登美ヶ丘三丁目緑地 | 西登美ヶ丘三丁目3997-9 | 158.82 | 昭和53.11. 1 |
| 西登美ヶ丘一丁目街区公園 | 西登美ヶ丘一丁目4100番183 | 413.52 | 昭和55. 2. 15 |
| 西登美ヶ丘二丁目街区公園 | 西登美ヶ丘二丁目4118番61 | 559.22 | 昭和55. 2. 15 |
| 西登美ヶ丘四丁目街区公園 | 西登美ヶ丘四丁目1944番地の13 | 1,513.31 | 昭和57.11. 1 |
| 松陽台二丁目第1号街区公園 | 松陽台二丁目1837番地の65 | 2,476.13 | 昭和61.10.15 |
| 松陽台二丁目第2号街区公園 | 松陽台二丁目1833番地の44 | 1,700.23 | 昭和61.10.15 |
| 松陽台二丁目第3号街区公園 | 松陽台二丁目1899番地の3 | 2,207.72 | 昭和61.10.15 |
| 松陽台二丁目緑地 | 松陽台二丁目1833番地の112 | 4,254.91 | 昭和61.10.15 |
| 西登美ヶ丘二丁目第2号街区公園 | 西登美ヶ丘二丁目1950番地の493 | 513.16 | 平成 2. 2. 1 |
| 西登美ヶ丘二丁目第3号街区公園 | 西登美ヶ丘二丁目1950番地の494 | 685.38 | 平成 2.12. 1 |
| 中登美ヶ丘四丁目緑地 | 中登美ヶ丘四丁目8 | 17,736.92 | 平成12. 3. 1 |
| 歩夢の広場 | 中登美ヶ丘六丁目104 | 1,000.44 | 平成29. 3. 16 |
| 彩の道 あかねの杜 | 中登美ヶ丘六丁目111他 | 3,506.71 | 平成29. 3. 16 |
| 彩の道 もえぎの丘 | 中登美ヶ丘六丁目464 | 2,399.14 | 平成29. 3. 16 |
| 夢彩の丘 | 中登美ヶ丘五丁目231 | 2,164.52 | 平成29. 3. 16 |
| 中登美ヶ丘六丁目緑地 | 中登美ヶ丘六丁目488 | 890.84 | 平成29. 3. 16 |
| ヤマザクラ南緑地 | 中登美ヶ丘六丁目261 | 1,800.82 | 平成29. 3. 16 |
| ヤマザクラ北緑地 | 中登美ヶ丘六丁目441 | 1,467.03 | 平成29. 3. 16 |
| 中登美ヶ丘五丁目緑地 | 中登美ヶ丘五丁目206他 | 4,168.21 | 平成29. 3. 16 |

| 都市公園の名称 | 所在地 | 面積 (㎡) | 供用開始日 |
|----------------|------------------|----------|------------|
| 六条小学校区 | | | |
| 五条西二丁目街区公園 | 五条西二丁目1202番地の232 | 282.31 | 昭和51. 3. 1 |
| 青垣台三丁目街区公園 | 青垣台三丁目1-7 | 1,211.69 | 昭和54. 7. 1 |
| 七条西町街区公園 | 七条西町一丁目1120番地の41 | 1,244.24 | 昭和55.12.10 |
| 七条一丁目第1号街区公園 | 七条一丁目405番地の26 | 417.70 | 昭和56. 2.10 |
| 七条一丁目第2号街区公園 | 七条一丁目733番地の5 | 66.82 | 昭和56. 2.10 |
| 六条西一丁目第2号街区公園 | 六条西一丁目1537番地の319 | 1,650.89 | 昭和56.12.10 |
| 六条西五丁目街区公園 | 六条西五丁目541番地の8 | 259.14 | 昭和57. 3.31 |
| 六条西二丁目街区公園 | 六条西二丁目5267番地の1 | 891.78 | 昭和60. 7.15 |
| 六条西一丁目街区公園 | 六条西一丁目1201-108 | 372.84 | 昭和61. 7.10 |
| 六条緑町三丁目街区公園 | 六条緑町三丁目1206-42 | 1,408.80 | 昭和61.10.15 |
| 五条西一丁目街区公園 | 五条西一丁目1202番地の109 | 529.76 | 昭和62. 4. 1 |
| 六条西二丁目第2号街区公園 | 六条西二丁目1537番地の461 | 716.06 | 平成 3. 3. 1 |
| 六条西六丁目1号街区公園 | 六条西六丁目1226番地の17 | 1,462.28 | 平成 3.12. 1 |
| 六条西六丁目2号街区公園 | 六条西六丁目237番地の109 | 1,981.01 | 平成 3.12. 1 |
| 六条西六丁目3号街区公園 | 六条西六丁目236番地の106 | 1,096.09 | 平成 3.12. 1 |
| 六条西六丁目緑地 | 六条西六丁目237番地の3 | 806.88 | 平成 3.11.28 |
| 七条西町一丁目第1号街区公園 | 七条西町一丁目1139番地の6 | 127.39 | 平成 6. 8. 5 |
| 五条西一丁目第2号街区公園 | 五条西一丁目1202番地の361 | 1,234.00 | 平成 7. 2.15 |
| 五条西一丁目第3号街区公園 | 五条西一丁目1202番地の392 | 619.00 | 平成 7. 2.15 |
| 六条三丁目街区公園 | 六条三丁目1069番4 | 263.23 | 平成11.11. 1 |
| 七条西町一丁目第2号街区公園 | 七条西町一丁目1136番20 | 251.21 | 平成14. 5. 1 |
| 六条西六丁目第2号緑地 | 六条西六丁目1226番54 | 111.25 | 平成14. 5. 1 |
| 六条西一丁目第3号街区公園 | 六条西一丁目1201番46 | 113.25 | 平成15. 3.10 |
| 五条三丁目第1号街区公園 | 五条三丁目868番29 | 196.62 | 平成16. 3.26 |
| 七条西町一丁目第4号街区公園 | 七条西町一丁目1055番15 | 165.32 | 平成17.12. 5 |
| 六条西三丁目第2号街区公園 | 六条西三丁目1480番26 | 165.19 | 平成18.12. 1 |
| 六条西六丁目第4号街区公園 | 六条西六丁目248番31 | 247.32 | 平成18. 3.30 |
| 六条西五丁目第2号街区公園 | 六条西五丁目1391番47 | 158.99 | 平成30. 2.15 |
| 六条西三丁目第3号街区公園 | 六条西三丁目1360-42 | 321.39 | 令和 1. 7.26 |
| 青和小小学校区 | | | |
| 学園緑ヶ丘一丁目街区公園 | 学園緑ヶ丘一丁目3452番地の1 | 2,212.75 | 昭和52. 8. 1 |
| 学園緑ヶ丘二丁目街区公園 | 学園緑ヶ丘二丁目3545番地の6 | 1,585.98 | 昭和52. 8. 1 |
| 学園赤松町緑地 | 学園赤松町3693番地 | 7,910.12 | 昭和52.12. 1 |
| 学園緑ヶ丘三丁目街区公園 | 学園緑ヶ丘三丁目5051番地 | 5,273.54 | 昭和53. 9. 1 |
| 百楽園街区公園 | 百楽園一丁目2909-88 | 528.75 | 昭和60. 7.15 |
| 鶴舞西町街区公園 | 鶴舞西町3210番地の6 | 1,218.01 | 平成 3. 3. 1 |
| 百楽園四丁目街区公園 | 百楽園四丁目2857番地の20 | 395.25 | 平成 6. 3. 7 |
| 学園新田町街区公園 | 学園新田町3034番4 | 1,604.12 | 平成12. 3. 1 |
| 百楽園四丁目第2号街区公園 | 百楽園四丁目2909番63 | 225.74 | 平成12.12. 1 |
| 百楽園五丁目街区公園 | 百楽園五丁目2541番12 | 142.91 | 平成16. 3.26 |
| 学園新田町第2号街区公園 | 学園新田町2947番20 | 315.81 | 平成19.11.27 |
| 百楽園三丁目街区公園 | 百楽園三丁目456番35 | 165.00 | 平成28. 3. 9 |
| 百楽園五丁目第2号街区公園 | 百楽園五丁目2818番126 | 161.98 | 平成29. 3.16 |

| 都市公園の名称 | 所在地 | 面積 (㎡) | 供用開始日 |
|-----------------|--------------------|-----------|------------|
| 東登美ヶ丘小学校区 | | | |
| 中登美ヶ丘二丁目街区公園 | 中登美ヶ丘二丁目1984番地の151 | 1,467.51 | 昭和49. 9. 1 |
| 中登美ヶ丘二丁目緑地 | 中登美ヶ丘二丁目1984番地の9 | 625.38 | 昭和49. 9. 1 |
| 中山町西一丁目街区公園 | 中山町西一丁目868番地の38 | 1,116.04 | 昭和53. 4. 1 |
| 中登美ヶ丘二丁目第2号街区公園 | 中登美ヶ丘二丁目1981番地の100 | 5,712.01 | 昭和52.12. 1 |
| 登美ヶ丘五丁目街区公園 | 登美ヶ丘五丁目936番地=31 | 308.80 | 昭和54. 5. 1 |
| 東登美ヶ丘1号街区公園 | 東登美ヶ丘六丁目2020番地の544 | 2,102.38 | 昭和60. 2.20 |
| 東登美ヶ丘1号緑地 | 東登美ヶ丘六丁目2020番地の153 | 3,991.14 | 昭和60. 2.20 |
| 東登美ヶ丘2号街区公園 | 東登美ヶ丘五丁目2020番地の118 | 1,583.74 | 昭和60. 2.20 |
| 東登美ヶ丘2号緑地 | 東登美ヶ丘六丁目2020番地の154 | 9,665.55 | 昭和60. 2.20 |
| 東登美ヶ丘3号街区公園 | 東登美ヶ丘五丁目2020番地の196 | 2,425.16 | 昭和60. 2.20 |
| 東登美ヶ丘3号緑地 | 東登美ヶ丘五丁目2020番地の269 | 5,162.65 | 昭和60. 2.20 |
| 東登美ヶ丘4号街区公園 | 東登美ヶ丘四丁目2020番地の326 | 6,812.56 | 昭和60. 2.20 |
| 東登美ヶ丘5号街区公園 | 東登美ヶ丘四丁目2020番地の309 | 1,485.17 | 昭和60. 2.20 |
| 東登美ヶ丘一丁目西街区公園 | 東登美ヶ丘一丁目2269-209 | 4,433.36 | 昭和61. 6. 1 |
| 東登美ヶ丘一丁目東街区公園 | 東登美ヶ丘一丁目2239-112 | 736.31 | 昭和61. 6. 1 |
| 登美ヶ丘近隣公園 | 北登美ヶ丘一丁目1761番地の1 | 14,922.00 | 昭和62. 5. 1 |
| 押熊町水釜街区公園 | 押熊町1607番地の13 | 234.94 | 昭和63. 6. 1 |
| 北登美ヶ丘1号街区公園 | 北登美ヶ丘一丁目1400番地の496 | 2,527.34 | 平成 2.10. 2 |
| 北登美ヶ丘1号緑地 | 北登美ヶ丘一丁目1400番地の497 | 5,119.19 | 平成 2.10. 2 |
| 北登美ヶ丘2号街区公園 | 北登美ヶ丘五丁目1400番地の788 | 2,936.34 | 平成 2.10. 2 |
| 北登美ヶ丘3号街区公園 | 北登美ヶ丘四丁目1400番地の233 | 2,808.51 | 平成 2.10. 2 |
| 北登美ヶ丘4号街区公園 | 北登美ヶ丘六丁目1400番地の243 | 3,700.10 | 平成 2.10. 2 |
| 北登美ヶ丘4号緑地 | 北登美ヶ丘二丁目1400番地の686 | 17,532.42 | 平成 2.10. 2 |
| 北登美ヶ丘5号緑地 | 北登美ヶ丘六丁目1400番地の242 | 5,116.07 | 平成 2.10. 2 |
| 中登美ヶ丘三丁目緑地 | 中登美ヶ丘三丁目9 | 13,681.71 | 平成12. 3. 1 |
| 中登美ヶ丘近隣公園 | 中登美ヶ丘三丁目6番 | 30,096.22 | 平成12. 4.20 |
| 押熊町第2号街区公園 | 押熊町2047番5 | 368.05 | 平成12. 8. 1 |
| 押熊町第4号街区公園 | 押熊町2049番6 | 401.44 | 平成15. 3.10 |
| 押熊町第5号街区公園 | 押熊町1409-36 | 272.28 | 平成16. 3.26 |
| 北登美ヶ丘第5号街区公園 | 北登美ヶ丘六丁目1218番6 | 524.45 | 平成17.12. 5 |
| 押熊町第8号街区公園 | 押熊町2123番29 | 515.40 | 平成18. 3.30 |
| 押熊町第10号街区公園 | 押熊町1409番70 | 198.16 | 平成18.12. 1 |
| 学研奈良登美ヶ丘1号緑地 | 中登美ヶ丘六丁目4番 | 6,975.06 | 平成19.11.27 |
| 学研奈良登美ヶ丘2号緑地 | 中登美ヶ丘六丁目20番 | 656.30 | 平成19.11.27 |
| 学研奈良登美ヶ丘街区公園 | 中登美ヶ丘六丁目7番 | 3,003.89 | 平成19.11.27 |
| 北登美ヶ丘第6号街区公園 | 北登美ヶ丘六丁目1231番6 | 245.86 | 平成20. 3. 6 |
| 押熊町第12号街区公園 | 押熊町2049番49 | 646.14 | 平成20. 3.17 |
| 押熊町第13号街区公園 | 押熊町1587番44 | 486.68 | 平成21. 3.12 |
| 押熊町第15号街区公園 | 押熊町1587番115 | 279.71 | 平成25. 6.20 |
| 東登美ヶ丘第6号街区公園 | 東登美ヶ丘六丁目1876番36 | 219.00 | 平成28. 3. 9 |
| 北登美ヶ丘第7号街区公園 | 北登美ヶ丘六丁目1551番地 | 1,145.00 | 平成28. 3. 9 |
| 押熊町第17号街区公園 | 押熊町2058番10 | 348.59 | 平成29. 3.16 |
| 北登美ヶ丘6号緑地 | 北登美ヶ丘二丁目2076他 | 2,974.20 | 平成29. 3.16 |
| 北登美ヶ丘陽だまりの丘公園 | 北登美ヶ丘二丁目2085 | 1,212.07 | 平成29. 3.16 |
| 押熊町第18号街区公園 | 押熊町2110番63 | 392.26 | 平成30. 3.28 |

| 都市公園の名称 | 所在地 | 面積 (㎡) | 供用開始日 |
|-----------------|---------------------|-----------|------------|
| 二名小学校区 | | | |
| さんだん公園 | 西登美ヶ丘五丁目1980番地の671 | 5,064.46 | 昭和51.11.8 |
| 西登美ヶ丘六丁目第1号街区公園 | 西登美ヶ丘六丁目3951番地の138 | 1,877.53 | 昭和49.9.1 |
| 西登美ヶ丘六丁目緑地 | 西登美ヶ丘六丁目1980番地の749 | 604.91 | 昭和50.9.1 |
| 西登美ヶ丘八丁目緑地 | 西登美ヶ丘八丁目1980番地の753 | 278.19 | 昭和50.9.1 |
| 西登美ヶ丘中央街区公園 | 西登美ヶ丘五丁目1980番地の672 | 1,355.34 | 昭和50.9.1 |
| 西登美ヶ丘西街区公園 | 西登美ヶ丘八丁目1980番地の1098 | 2,791.32 | 昭和50.9.1 |
| 西登美ヶ丘南街区公園 | 西登美ヶ丘七丁目1980番地の1097 | 4,317.97 | 昭和50.9.1 |
| 西登美ヶ丘一丁目第2号街区公園 | 西登美ヶ丘一丁目3927番地の70 | 1,588.64 | 昭和61.9.20 |
| 松陽台三丁目街区公園 | 松陽台三丁目1825番地の99 | 1,917.73 | 昭和61.10.15 |
| 西登美ヶ丘六丁目第2号街区公園 | 西登美ヶ丘六丁目1780番地の1170 | 281.09 | 昭和62.10.1 |
| 松陽台四丁目街区公園 | 松陽台四丁目1800番地の35 | 1,595.52 | 平成2.8.1 |
| 二名二丁目街区公園 | 二名二丁目2495番地の11 | 480.11 | 平成9.6.13 |
| 松陽台四丁目第2号街区公園 | 松陽台四丁目1776番12 | 140.28 | 平成12.12.1 |
| 二名二丁目第2号街区公園 | 二名二丁目2460番71 | 445.92 | 平成13.10.1 |
| 二名三丁目街区公園 | 二名三丁目1152番22 | 178.94 | 平成18.12.1 |
| 二名三丁目第2号街区公園 | 二名三丁目1096番9 | 165.36 | 平成21.3.12 |
| 二名二丁目第3号街区公園 | 二名二丁目2488番40 | 269.79 | 平成25.6.20 |
| 二名平野一丁目街区公園 | 西登美ヶ丘八丁目2054番12 | 165.00 | 平成28.3.9 |
| 大淵町街区公園 | 大淵町4035番22 | 308.46 | 令和4.1.7 |
| 西大寺北小学校区 | | | |
| 秋篠三和町第1号街区公園 | 秋篠三和町二丁目430-81 | 905.07 | 昭和59.7.1 |
| 秋篠三和町第2号街区公園 | 秋篠三和町二丁目430-13 | 317.66 | 昭和59.7.1 |
| 秋篠三和町第3号街区公園 | 秋篠三和町二丁目430-76 | 1,196.87 | 昭和59.7.1 |
| 敷島町第1号街区公園 | 敷島町一丁目539-16 | 1,987.07 | 昭和60.9.1 |
| 敷島町第2号街区公園 | 敷島町一丁目548-2 | 933.70 | 昭和60.9.1 |
| 敷島町緑地 | 敷島町一丁目544-30 | 937.28 | 昭和60.9.1 |
| 秋篠早月町街区公園 | 秋篠早月町194-7 | 636.32 | 昭和61.6.1 |
| 敷島町第3号街区公園 | 敷島町一丁目547番地の41 | 613.03 | 昭和62.5.24 |
| 西大寺東町一丁目第1号街区公園 | 西大寺東町一丁目69番3 | 442.15 | 平成17.12.5 |
| 西大寺近隣公園 | 西大寺東町一丁目72番5 | 10,019.90 | 平成20.4.1 |
| 敷島町街区公園 | 敷島町一丁目543番49 | 193.00 | 平成21.12.18 |
| いこい公園 | 西大寺竜王町一丁目1630番1 | 256.99 | 平成30.2.15 |

| 都市公園の名称 | 所在地 | 面積 (㎡) | 供用開始日 |
|----------------|-------------------|-----------|------------|
| 富雄第三小学校区 | | | |
| 富雄泉ヶ丘第1号街区公園 | 富雄泉ヶ丘3600番地の18 | 668.02 | 昭和46. 4. 1 |
| 富雄泉ヶ丘第2号街区公園 | 富雄泉ヶ丘3600番地の39 | 927.95 | 昭和46. 4. 1 |
| 富雄泉ヶ丘第3号街区公園 | 富雄泉ヶ丘3600番地の60 | 490.80 | 昭和46. 4. 1 |
| 富雄泉ヶ丘第4号街区公園 | 富雄泉ヶ丘3600番地の121 | 467.98 | 昭和46. 4. 1 |
| 黒谷公園 | 中町2877番地 | 60,241.89 | 昭和51. 3. 1 |
| 帝塚山二丁目街区公園 | 帝塚山二丁目1412番地の220 | 768.11 | 昭和54. 4. 1 |
| 帝塚山三丁目第1号街区公園 | 帝塚山三丁目1412番地の238 | 1,338.58 | 昭和54. 4. 1 |
| 帝塚山三丁目第2号街区公園 | 帝塚山三丁目1412番地の314 | 967.56 | 昭和54. 4. 1 |
| 帝塚山西二丁目緑地 | 帝塚山西二丁目1412番地の315 | 4,948.71 | 昭和54. 4. 1 |
| 帝塚山一丁目第1号街区公園 | 帝塚山一丁目1440番地の43 | 2,582.45 | 昭和54. 7. 1 |
| 帝塚山一丁目緑地 | 帝塚山一丁目1440番地の100 | 895.37 | 昭和54. 7. 1 |
| 帝塚山四丁目街区公園 | 帝塚山四丁目1655番地の233 | 1,797.27 | 昭和54.12. 1 |
| 帝塚山五丁目街区公園 | 帝塚山五丁目1655番地の136 | 8,693.74 | 昭和54.12. 1 |
| 帝塚山五丁目緑地 | 帝塚山五丁目1655番地の121 | 1,762.25 | 昭和54.12. 1 |
| 帝塚山六丁目街区公園 | 帝塚山六丁目1655番地の131 | 3,360.69 | 昭和54.12. 1 |
| 帝塚山南一丁目街区公園 | 帝塚山南一丁目2650番地の37 | 1,399.01 | 昭和54.12. 1 |
| 帝塚山南一丁目緑地 | 帝塚山南一丁目2650番地の426 | 5,513.17 | 昭和54.12. 1 |
| 帝塚山南二丁目街区公園 | 帝塚山南二丁目2650番地の363 | 1,127.36 | 昭和54.12. 1 |
| 帝塚山南三丁目1号街区公園 | 帝塚山南三丁目1000番地の238 | 1,368.80 | 昭和54.12. 1 |
| 帝塚山南三丁目2号街区公園 | 帝塚山南三丁目1331番地の2 | 6,871.51 | 昭和54.12. 1 |
| 帝塚山南四丁目街区公園 | 帝塚山南四丁目1000番地の99 | 7,791.31 | 昭和54.12. 1 |
| 帝塚山一丁目第2号街区公園 | 帝塚山一丁目1516番地の22 | 766.61 | 昭和59. 6.16 |
| 帝塚山中町第1号街区公園 | 帝塚山中町1000番地の596 | 1,122.43 | 昭和63. 5. 1 |
| 帝塚山中町第2号街区公園 | 帝塚山中町1000番地597 | 588.41 | 昭和63. 5. 1 |
| 帝塚山中町第3号街区公園 | 帝塚山中町1000番地598 | 2,666.14 | 昭和63. 5. 1 |
| 帝塚山中町緑地 | 帝塚山中町1000番地の595 | 3,658.57 | 昭和63. 5. 1 |
| 帝塚山南五丁目1号街区公園 | 帝塚山南五丁目1000番地の397 | 902.61 | 平成 3.12. 1 |
| 帝塚山南五丁目2号街区公園 | 帝塚山南五丁目1000番地の461 | 970.02 | 平成 3.12. 1 |
| 三碓六丁目街区公園 | 三碓六丁目1053番地の9 | 181.04 | 平成 5. 2. 1 |
| 帝塚山一丁目第3号街区公園 | 帝塚山一丁目1440番地の258 | 962.04 | 平成12. 3. 1 |
| 帝塚山一丁目第4号街区公園 | 帝塚山一丁目1440番地の259 | 989.75 | 平成12. 3. 1 |
| 帝塚山中町第4号街区公園 | 帝塚山中町1000番629 | 1,122.12 | 平成16. 3.26 |
| 帝塚山西一丁目第1号街区公園 | 帝塚山西一丁目1321番地の85 | 2,184.89 | 平成16. 3.26 |
| 帝塚山西一丁目第1号緑地 | 帝塚山西一丁目1321番地の78 | 393.82 | 平成16. 3.26 |
| 帝塚山西一丁目第2号街区公園 | 帝塚山西一丁目1321番地の93 | 590.13 | 平成16. 3.26 |
| 帝塚山西一丁目第2号緑地 | 帝塚山西一丁目1352番地の2 | 8,769.19 | 平成16.12.24 |
| 帝塚山西一丁目第3号街区公園 | 帝塚山西一丁目1321番地の241 | 498.85 | 平成16.12.24 |

| 都市公園の名称 | 所在地 | 面積 (㎡) | 供用開始日 |
|----------------|------------------|----------|------------|
| 平城西小学校区 | | | |
| 中山町西三丁目第1号街区公園 | 中山町西三丁目535-56 | 1,393.57 | 昭和53. 8. 1 |
| 中山町西三丁目第2号街区公園 | 中山町西三丁目535-199 | 1,664.06 | 昭和53. 8. 1 |
| 中山町西四丁目街区公園 | 中山町西四丁目535-426 | 1,287.87 | 昭和53. 8. 1 |
| 中山町西三丁目第1号緑地 | 中山町西三丁目535-493 | 1,551.35 | 昭和53. 8. 1 |
| 朝日町一丁目街区公園 | 朝日町一丁目1-3 | 2,281.03 | 昭和54.10.15 |
| 朝日町二丁目1号街区公園 | 朝日町二丁目1-11 | 2,194.19 | 昭和54.10.15 |
| 朝日町二丁目2号街区公園 | 朝日町二丁目1-10 | 2,165.76 | 昭和54.10.15 |
| 朝日町二丁目3号街区公園 | 朝日町二丁目1-5 | 2,234.57 | 昭和54.10.15 |
| 朝日町二丁目緑地 | 朝日町二丁目1-7 | 3,048.82 | 昭和54.10.15 |
| 中山泉ヶ丘街区公園 | 中山町200-109 | 509.72 | 昭和55. 8. 1 |
| 中山泉ヶ丘緑地 | 中山町200-232 | 531.52 | 昭和55. 8. 1 |
| 中山町西二丁目第1号街区公園 | 中山町西二丁目950-82 | 1,790.20 | 昭和55. 9.10 |
| 中山町西二丁目第2号街区公園 | 中山町西二丁目1000-11 | 264.45 | 昭和55. 9.10 |
| 中山町西二丁目第3号街区公園 | 中山町西二丁目1000-10 | 939.57 | 昭和55. 9.10 |
| 中山町西二丁目第4号街区公園 | 中山町西二丁目1000-5 | 391.66 | 昭和55. 9.10 |
| 東登美ヶ丘三丁目街区公園 | 東登美ヶ丘三丁目1031-171 | 714.40 | 昭和56. 9. 1 |
| 中山町西四丁目第2号街区公園 | 中山町西四丁目558番地の42 | 374.37 | 昭和63.11. 1 |
| 朝日町二丁目第2号緑地 | 朝日町二丁目1番地の6 | 7,832.02 | 平成 1. 2. 1 |
| 中山町西三丁目第3号街区公園 | 中山町西三丁目210番地の54 | 373.65 | 平成 2.12. 1 |
| 学園朝日元町二丁目街区公園 | 学園朝日元町二丁目1903番5 | 439.57 | 平成12. 3. 1 |
| 中山町西二丁目第5号街区公園 | 中山町西二丁目1052番54 | 291.92 | 平成13.10. 1 |
| 中山町西二丁目第6号街区公園 | 中山町西二丁目944番15 | 166.73 | 平成13.10. 1 |
| 秋篠町第2号街区公園 | 秋篠町1180番35 | 1,351.89 | 平成14. 5. 1 |
| 中山町西四丁目第2号緑地 | 中山町西四丁目535番376 | 389.04 | 平成15. 6. 2 |
| 中山町第1号街区公園 | 中山町1177番71 | 457.19 | 平成18. 3.30 |
| 中山町西三丁目第4号街区公園 | 中山町西三丁目210番59 | 165.28 | 平成21. 3.12 |
| 中山町西二丁目第7号街区公園 | 中山町西二丁目939番35 | 700.10 | 令和 2.11.25 |
| 大安寺西小学校区 | | | |
| 四条大路一丁目第1号街区公園 | 四条大路一丁目462番地の131 | 1,266.44 | 昭和51. 3. 1 |
| 四条大路一丁目第2号街区公園 | 四条大路一丁目462番地の132 | 1,660.57 | 昭和51. 3. 1 |
| 四条大路南町第1号街区公園 | 四条大路南町314番地の1 | 3,675.88 | 昭和51. 3. 1 |
| 四条大路南町第2号街区公園 | 四条大路南町385番地の7 | 1,018.39 | 昭和51. 3. 1 |
| 四条大路南町第3号街区公園 | 四条大路南町387番地の21 | 901.46 | 昭和51. 3. 1 |
| 恋の窪二丁目北街区公園 | 恋の窪二丁目210番地の19 | 578.52 | 昭和53.12. 1 |
| 恋の窪三丁目北街区公園 | 恋の窪三丁目292番地の43 | 592.92 | 昭和57. 3.31 |
| 恋の窪二丁目南街区公園 | 恋の窪二丁目210番地の2 | 1,816.34 | 昭和58.12.22 |
| 恋の窪三丁目南街区公園 | 恋の窪三丁目328番地の1 | 779.52 | 昭和62. 5.24 |
| 四条大路一丁目第3号街区公園 | 四条大路一丁目741番17 | 208.55 | 平成14. 5. 1 |
| 大安寺西三丁目第1号街区公園 | 大安寺西三丁目224番14 | 130.16 | 平成16. 8.25 |
| 大安寺町第1号街区公園 | 大安寺町553番21 | 134.55 | 平成21. 3.12 |
| 八条五丁目第1号街区公園 | 八条五丁目437番27 | 143.19 | 平成21. 3.12 |

| 都市公園の名称 | 所在地 | 面積 (㎡) | 供用開始日 |
|-----------------|--------------------|-----------|-------------|
| 三碓小学校区 | | | |
| 学園大和第1号街区公園 | 学園大和町一丁目187番地の1 | 2,354.05 | 昭和46. 4. 1 |
| 学園大和第2号街区公園 | 学園大和町二丁目92番地 | 1,856.43 | 昭和46. 4. 1 |
| 学園大和第3号街区公園 | 学園大和町三丁目288番地 | 2,709.54 | 昭和46. 4. 1 |
| 学園大和第4号街区公園 | 学園大和町四丁目269番地 | 3,988.76 | 昭和46. 4. 1 |
| 学園大和第5号街区公園 | 学園大和町五丁目91番地 | 1,753.20 | 昭和46. 4. 1 |
| 学園大和第6号街区公園 | 学園大和町五丁目198番地 | 1,902.78 | 昭和46. 4. 1 |
| 学園大和第7号街区公園 | 学園大和町五丁目199番地 | 656.83 | 昭和46. 4. 1 |
| 学園大和町三丁目緑地 | 学園大和町三丁目287番地 | 3,763.00 | 昭和46. 4. 1 |
| 学園大和町四丁目緑地 | 学園大和町四丁目270番地の1 | 5,838.00 | 昭和46. 4. 1 |
| 学園大和第8号街区公園 | 学園大和町一丁目330 | 2,180.63 | 昭和52. 8. 1 |
| 学園中第1号街区公園 | 学園中三丁目1215-55 | 2,211.16 | 昭和60. 7. 15 |
| 学園中第1号緑地 | 学園中三丁目1542-22 | 2,007.76 | 昭和60. 7. 15 |
| 学園中第2号街区公園 | 学園中三丁目1542-320 | 1,216.72 | 昭和60. 7. 15 |
| 学園中第2号緑地 | 学園中三丁目1542-324 | 1,969.29 | 昭和60. 7. 15 |
| 学園中第3号街区公園 | 学園中二丁目1322-14 | 1,560.35 | 昭和60. 7. 15 |
| 学園大和町六丁目第1号街区公園 | 学園大和町六丁目701番6 | 485.72 | 平成 1. 4. 1 |
| 学園大和町六丁目第2号街区公園 | 学園大和町六丁目697番4 | 234.93 | 平成 1. 4. 1 |
| 学園中第5号街区公園 | 学園中三丁目1344番地の43 | 415.52 | 平成 4.10. 1 |
| 学園中第6号街区公園 | 学園中三丁目1344番地の44 | 364.88 | 平成 4.10. 1 |
| 西千代ヶ丘一丁目第1号街区公園 | 西千代ヶ丘一丁目905番地の391 | 2,302.95 | 平成 5.11. 1 |
| 西千代ヶ丘一丁目第3号街区公園 | 西千代ヶ丘一丁目2087番地の395 | 7,815.85 | 平成 5.11. 1 |
| 西千代ヶ丘三丁目街区公園 | 西千代ヶ丘三丁目2087番地の443 | 10,092.15 | 平成 6. 9.20 |
| 学園大和町六丁目第3号街区公園 | 学園大和町六丁目708番地の26 | 440.47 | 平成 8. 6. 5 |
| 学園中五丁目街区公園 | 学園中五丁目705番地の105 | 336.95 | 平成 8. 9.25 |
| 西千代ヶ丘三丁目緑地 | 西千代ヶ丘三丁目2087番444 | 9,897.09 | 平成12. 8. 1 |
| 三碓三丁目第1号街区公園 | 三碓三丁目846番69 | 839.88 | 平成12.12. 1 |
| 三碓三丁目第2号街区公園 | 三碓三丁目846番70 | 969.39 | 平成12.12. 1 |
| 学園大和町六丁目第4号街区公園 | 学園大和町六丁目1542番394 | 337.37 | 平成12.12. 1 |
| 学園中五丁目第2号街区公園 | 学園中五丁目705-137 | 138.04 | 平成14. 8. 1 |
| 学園大和町六丁目第5号街区公園 | 学園大和町六丁目665-8 | 781.22 | 平成16. 3.26 |
| 学園中五丁目第3号街区公園 | 学園中五丁目556番33 | 166.17 | 平成16. 8.25 |
| 三碓五丁目第1号街区公園 | 三碓五丁目1791番43 | 3,000.18 | 平成16. 8.25 |
| 三碓五丁目第1号緑地 | 三碓五丁目1724番132 | 2,914.10 | 平成16. 8.25 |
| 三碓五丁目第2号街区公園 | 三碓五丁目1724番17 | 480.04 | 平成16. 8.25 |
| 学園大和町六丁目第6号街区公園 | 学園大和町六丁目665番13 | 296.00 | 平成28. 3. 9 |
| ならやま小学校区 | | | |
| 平城第3号近隣公園 | 右京三丁目18番地 | 19998.2 | 昭和50. 3. 1 |
| 右京三丁目1号街区公園 | 右京三丁目21番地 | 2502.13 | 昭和57. 2.16 |
| 右京三丁目2号街区公園 | 右京三丁目9番地 | 2503.28 | 昭和57. 2.16 |
| 神功二丁目街区公園 | 神功二丁目11番地 | 2,507.98 | 昭和57. 2.16 |
| 神功三丁目街区公園 | 神功三丁目10番地 | 2,487.16 | 昭和57. 2.16 |
| 神功五丁目街区公園 | 神功五丁目14番地 | 2,500.00 | 昭和57. 2.16 |
| 神功四丁目緑地 | 神功四丁目4番地 | 6,999.96 | 昭和58.11. 2 |
| 平城第4号近隣公園 | 神功三丁目6番地 | 37,522.97 | 平成 1. 4. 1 |
| 神功一丁目緑地 | 神功一丁目5番地 | 22,096.49 | 平成 3. 9. 1 |
| 神功四丁目第2号緑地 | 神功四丁目22番1 | 6,618.54 | 平成14. 5. 1 |
| 神功六丁目緑地 | 神功六丁目5番 | 8,000.87 | 平成14. 5. 1 |

| 都市公園の名称 | 所在地 | 面積 (㎡) | 供用開始日 |
|----------------|-----------------|------------|-------------|
| 朱雀小学校区 | | | |
| 平城第2号公園 | 朱雀二丁目12番地 | 55,684.70 | 昭和55. 7. 10 |
| 朱雀一丁目街区公園 | 朱雀一丁目14番地 | 2,499.98 | 昭和57. 2. 16 |
| 朱雀五丁目街区公園 | 朱雀五丁目12番地 | 2,500.03 | 昭和57. 2. 16 |
| 朱雀六丁目街区公園 | 朱雀六丁目14番地 | 2,500.00 | 昭和57. 2. 16 |
| 朱雀四丁目街区公園 | 朱雀四丁目9番地 | 2,500.01 | 昭和60.11. 1 |
| 歌姫近隣公園 | 朱雀四丁目4番地 | 15,243.86 | 平成 2. 9. 1 |
| 朱雀一丁目緑地 | 朱雀一丁目6番地 | 38,916.52 | 平成 3. 9. 1 |
| 朱雀四丁目緑地 | 朱雀四丁目3番5 | 124.54 | 平成14. 5. 1 |
| 済美南小学校区 | | | |
| 南京終町四丁目第1号街区公園 | 南京終町四丁目378-49 | 433.42 | 昭和53.11. 1 |
| 南京終町四丁目第2号街区公園 | 南京終町四丁目378-55 | 545.56 | 昭和53.11. 1 |
| 南京終町四丁目第3号街区公園 | 南京終町四丁目201番地の11 | 279.10 | 平成 1. 9. 1 |
| 神殿町第4号街区公園 | 神殿町329番地の4 | 222.69 | 平成 8. 6. 5 |
| 神殿町第7号街区公園 | 南京終町751番3 | 517.64 | 平成14. 5. 1 |
| 南京終町四丁目第4号街区公園 | 南京終町四丁目224番8 | 141.20 | 平成24. 5. 8 |
| 鼓阪北小学校区 | | | |
| 青山一丁目緑地 | 青山一丁目4番地 | 25,296.36 | 昭和59. 4. 1 |
| 青山七丁目街区公園 | 青山七丁目56番地 | 2,527.86 | 昭和59. 4. 1 |
| 青山八丁目街区公園 | 青山八丁目275番地 | 2,624.49 | 昭和59. 4. 1 |
| 青山九丁目街区公園 | 青山九丁目4番地 | 13,386.77 | 昭和59. 4. 1 |
| 青山九丁目緑地 | 青山九丁目11番地の4 | 3,371.47 | 昭和59. 4. 1 |
| 青山近隣公園 | 青山三丁目2番地 | 33,789.45 | 昭和59. 4. 1 |
| 青山自然緑地 | 青山九丁目1番地 | 264,829.71 | 昭和59. 4. 1 |
| 青山外周緑地 | 青山三丁目6番地 | 54,528.32 | 昭和59. 4. 1 |
| 青山二丁目街区公園 | 青山二丁目2番地の2 | 2,500.24 | 平成 4.12. 1 |
| 奈良阪街区公園 | 奈良阪町1743番地の2 | 380.78 | 平成 5. 9. 1 |
| 青山五丁目街区公園 | 青山五丁目2番地の48 | 2,500.00 | 平成 7. 2. 15 |
| 伏見南小学校区 | | | |
| 五条畑一丁目第1号街区公園 | 五条畑一丁目1056-114 | 1,343.19 | 昭和53. 4. 1 |
| 五条畑一丁目第2号街区公園 | 五条畑一丁目5191-23 | 431.96 | 昭和53. 4. 1 |
| 平松三丁目街区公園 | 平松三丁目171-27 | 353.41 | 昭和59. 6. 16 |
| 宝来一丁目街区公園 | 宝来一丁目60-5 | 623.98 | 昭和61. 6. 1 |
| 阪奈緑地 | 中町1番地の67 | 1,595.43 | 昭和62. 5. 1 |
| 宝来四丁目街区公園 | 宝来四丁目690番地の3 | 350.00 | 平成 7. 6. 20 |
| 五条畑一丁目第3号街区公園 | 五条畑一丁目609番地の36 | 333.33 | 平成 9. 4. 8 |

| 都市公園の名称 | 所在地 | 面積 (㎡) | 供用開始日 |
|---------------|------------------|-----------|------------|
| 五条畑二丁目街区公園 | 五条畑二丁目1141-173 | 188.57 | 平成14. 8. 1 |
| 五条畑二丁目第2号街区公園 | 五条畑二丁目1141番218 | 235.59 | 平成15. 3.10 |
| 五条畑二丁目第3号街区公園 | 五条畑二丁目742番20 | 130.99 | 平成16. 3.26 |
| 平松三丁目第2号街区公園 | 平松三丁目482番19 | 167.92 | 令和 3. 2.12 |
| 佐保台小学校区 | | | |
| 佐保山近隣公園 | 佐保台二丁目902番地の374 | 10,335.88 | 昭和59. 9.13 |
| 佐保台第1号街区公園 | 佐保台二丁目840番地の144 | 2,650.08 | 昭和63. 6. 1 |
| 佐保台第1号緑地 | 佐保台一丁目1657番地の5 | 9,524.03 | 昭和63. 6. 1 |
| 佐保台第2号街区公園 | 佐保台二丁目1657番地の134 | 1,836.37 | 昭和63. 6. 1 |
| 佐保台第2号緑地 | 佐保台一丁目840番地の2 | 19,476.48 | 昭和63. 6. 1 |
| 佐保台第3号街区公園 | 佐保台二丁目840番地の58 | 5,239.24 | 昭和63. 6. 1 |
| 佐保台第3号緑地 | 佐保台一丁目902番地の6 | 3,435.18 | 昭和63. 6. 1 |
| 佐保台第4号街区公園 | 佐保台三丁目902番地の342 | 4,607.11 | 昭和63. 6. 1 |
| 佐保台第4号緑地 | 佐保台一丁目902番地の8 | 21,412.88 | 昭和63. 6. 1 |
| 佐保台第5号街区公園 | 佐保台三丁目902番地の9 | 2,024.51 | 昭和63. 6. 1 |
| 佐保台第5号緑地 | 佐保台三丁目902番地の140 | 38,500.41 | 昭和63. 6. 1 |
| 佐保台西町街区公園 | 佐保台西町118番地 | 5,594.28 | 平成 4.11. 2 |
| 佐保台西町緑地 | 佐保台西町51番地 | 1,564.06 | 平成 4.11. 2 |
| ビバリー公園 | 佐保台一丁目3571-262 | 1,971.16 | 平成29. 3.16 |
| ビバリー広場 | 佐保台一丁目3571-263 | 330.21 | 平成29. 3.16 |
| 佐保台第6号緑地 | 佐保台一丁目3571-255他 | 10,565.11 | 平成29. 3.16 |
| 佐保川小学校区 | | | |
| 芝辻町三丁目街区公園 | 芝辻町三丁目3番地 | 1,205.01 | 昭和54. 3. 1 |
| 芝辻町四丁目街区公園 | 芝辻町四丁目4番地 | 1,295.50 | 昭和54. 3. 1 |
| 芝辻町四丁目緑地 | 芝辻町四丁目14番地の1 | 1,827.29 | 昭和54. 3. 1 |
| 法華寺東町街区公園 | 法華寺町82-6 | 1,705.35 | 昭和54. 7. 1 |
| 法蓮町第2号街区公園 | 法蓮町369番6 | 208.11 | 平成16. 3.26 |
| 法華寺東町第2号街区公園 | 法華寺町1241番24 | 207.04 | 平成17.12. 5 |
| 法蓮町第4号街区公園 | 法蓮町363-6 | 130.04 | 令和 1. 7.26 |
| 左京小学校区 | | | |
| 左京一丁目街区公園 | 左京一丁目16番地 | 2,500.02 | 昭和60.11. 1 |
| 平城第1号近隣公園 | 左京二丁目1番地 | 20,000.14 | 昭和62. 5.24 |
| 左京一丁目緑地 | 左京一丁目7番地 | 20,194.20 | 昭和62.10. 1 |
| 左京三丁目街区公園 | 左京三丁目9番地 | 2,500.00 | 平成 1. 4. 1 |
| 左京四丁目街区公園 | 左京四丁目9番地 | 2,500.01 | 平成 1. 4. 1 |
| 左京五丁目緑地 | 左京五丁目1番地 | 52,046.16 | 平成 5. 1. 4 |
| 左京二丁目街区公園 | 左京二丁目2番地の225 | 2,500.45 | 平成 5. 8. 1 |
| 左京五丁目街区公園 | 左京五丁目3番26 | 385.62 | 平成29. 3.16 |

合 計 584件 2,131,867.96㎡

(2) 都市公園設置状況**【公園緑地課】**

(令和6年4月1日現在)

| 種 別 | 公 園 名 | 設置数 | 面 積 (㎡) |
|----------|--------------|-----|--------------|
| 街区公園 | 鳥見第1号街区公園 他 | 477 | 590,561.77 |
| 近隣公園 | 平城第3号近隣公園 他 | 10 | 205,383.80 |
| 地区公園 | 黒谷公園 他 | 3 | 145,826.59 |
| 総合公園 | 大 淵 池 公 園 | 1 | 235,000.00 |
| 運動公園 | 鴻ノ池運動公園 | 1 | 300,807.63 |
| 広域公園 | 奈 良 公 園 | 1 | 5,113,335.48 |
| 都市緑地 | 学園大和町三丁目緑地 他 | 93 | 889,288.17 |
| 特殊(歴史)公園 | 平城宮跡歴史公園 | 1 | 349,000.00 |
| 合 計 | | 587 | 7,829,203.44 |

(3) 緑化の推進**【公園緑地課】**

都市の発展が著しい今日、快適でうるおいのある都市環境を確保するため、緑の存在は不可欠なものである。本市では地域の自然的・社会的環境をふまえ、街路樹の植栽、公共施設・民有地の緑化を永続的に進めるとともに公園整備や緑の保全を行い、歴史的風土保存地域・風致地区内の恵まれた自然を守り、法的規制を含めた都市緑化の推進を図る。

(4) 国際親善友好の森**【公園緑地課】**

| 区 分 | 所 在 地 | 規 模 (㎡) | 樹 種 |
|-------|------------------------------|---------|------------------------------|
| 慶州の森 | 柏木町255番地の1 柏木公園内 | 5,000 | プラタナス、コナラ、クスノキ ケヤキ、メタセコイア |
| トレドの森 | 学園赤松町3693番地 学園赤松町緑地内 | 5,000 | オリーブ、カエデ、ヒマラヤスギ |
| 西安の森 | 法蓮佐保山四丁目1516番地の1 鴻ノ池運動公園内 | 5,000 | 雲柳、旱柳、しだれ柳、クロマツ、 サツキ |

(5) ちびっこ広場、児童遊園**【公園緑地課】**

子供を、すこやかにのびのびと育てるためには、子供たちが自由に、力いっぱい遊べる場所を提供しなければならない。ちびっこ広場や児童遊園は、子供たちの仲間づくりの場、共同生活の場であるとともに、豊かな情操育成の場である。

- ① ちびっこ広場 47カ所 (令和6年4月1日現在)
② 児童遊園 15カ所 (令和6年4月1日現在)

(6) グリーンサポート制度(公園管理報奨金交付制度)**【地域づくり推進課】**

市が管理する都市公園、ちびっこ広場及び児童遊園について、地元自治会等の団体組織で公園の美化活動及び施設の点検等を行い、公園を快適かつ安全に利用することを目的とする制度である。

| 年 度 | 実施団体数 | 従事者数 | 実施公園数 |
|-------|-------|-------|-------|
| 令和2年度 | 132 | 2,697 | 165 |
| 令和3年度 | 138 | 2,846 | 168 |
| 令和4年度 | 141 | 2,876 | 173 |
| 令和5年度 | 146 | 2,722 | 180 |
| 令和6年度 | 146 | 2,828 | 176 |

※4月1日現在

8. 開 発 指 導

【開発指導課】

平成2年4月1日、開発指導課を設置し、開発許可及び宅地造成行為許可事務を開始した。

(1) 開発申請の状況

| 区分 年度 | 宅地造成等規制法 申 請 件 数 | 都市計画法第43条 第1項による許可 申 請 件 数 | 都市計画法第29条 第1項による許可 申 請 件 数 |
|----------|---------------------|----------------------------------|----------------------------------|
| 平成30年度 | 45(38) | 17(17) | 52(57) |
| 令和元年度 | 47(42) | 29(28) | 35(36) |
| 令和2年度 | 33(35) | 17(17) | 43(41) |
| 令和3年度 | 26(25) | 9(11) | 34(33) |
| 令和4年度 | 40(36) | 18(18) | 43(43) |
| 令和5年度 | 40(44) | 16(16) | 45(44) |

()内は許可件数

(2) 開発審査会(令和5年度)

平成14年4月1日、中核市への移行に伴い、奈良市開発審査会を設置した。

開催回数 1回 取扱案件 2件

(3) 宅地造成工事規制区域

宅地造成に伴いがけくずれや土砂の流出等の災害が生ずるおそれの著しい市街地、または市街地となろうとする区域内において、宅地造成等規制法により指定された。

この区域内では、宅地造成に関する工事や宅地の保全について、災害の防止のため必要な規制を行っている。

宅地造成工事規制区域 5,150ha

9. 建築指導

【建築指導課】

昭和49年4月1日 建築指導課を設置し、建築確認事務等を開始した。

(1) 建築審査会(令和5年度)

開催回数 2回 取扱件数 4件

(2) 令和5年度確認受付件数(建築基準法第6条関係)

| | 1号～3号 | 4号 | 建築設備 | 工作物 | 合計 |
|----|--------------|--------------|------------|------------|------------------|
| 件数 | 216 (215) | 786 (785) | 68 (68) | 17 (16) | 1,087 (1,084) |

()内は指定確認検査機関の処理数

(3) 令和5年度計画通知受付件数(建築基準法第18条関係)

| | 1号～3号 | 4号 | 建築設備 | 工作物 | 合計 |
|----|-------|----|------|-----|----|
| 件数 | 6 | 9 | 8 | 4 | 27 |

(4) ラブホテル及びぱちんこ屋等建築等の規制

従来から、風俗の保持と青少年の健全な育成という観点から、風俗営業等の規制及び業務の適正化等に関する法律、建築基準法において一部規制されているが、最近の社会情勢からは青少年の健全な育成と共に良好な生活環境の維持が重要視されつつある。本市は古都としての性格上景観の保全も重要であり、これらの観点からラブホテルの規制が必要となり、昭和59年1月1日から、「奈良市ラブホテル建築等規制条例」を施行した。さらに昭和63年4月1日から、ぱちんこ屋も規制対象に加え「奈良市ラブホテル及びぱちんこ屋等建築等規制条例」として施行している。

- 届出 旅館業を目的とする建物を建築しようとする者は、市長への届出が必要である。
- 禁止区域 市内にラブホテル及びぱちんこ屋等建築禁止区域を定める。
- 同意 禁止区域以外においてもラブホテル及びぱちんこ屋等を建築する時は市長の同意が必要である。

運用状況(令和5年度)

| | 届出 | 不該当 | 該当 | 同意 |
|----------|-----|-----|----|----|
| 旅館・ラブホテル | 17件 | 17件 | 0件 | 0件 |
| ぱちんこ屋 | 0件 | | | 1件 |

(5) 道路位置指定の状況(令和5年度)

| 受付件数 | 指定件数 | 指定延長距離 |
|------|------|--------|
| 24件 | 10件 | 260.8m |

(6) 許可申請(令和5年度)

| 内容 | 申請受付件数 | 許可件数 |
|-----------------|--------|------|
| 用途地域内の建築制限(48条) | 1件 | 1件 |
| 日影による高さ制限(56条) | 0件 | 0件 |
| 仮設建築物(85条) | 34件 | 34件 |
| 合計 | 35件 | 35件 |

(7) 建設リサイクル法施行に伴う届について

近年、建設工事現場から排出される廃棄物が全国で年間、約8,300万トンに達し、不法投棄の約6割を建設廃棄物が占めている。このようなことから「環境への負荷の少ない循環型社会」を構築する一つとして、平成12年5月31日に「建設工事に係る資材の再資源化等に関する法律」（通称：建設リサイクル法）が公布され、平成14年5月30日から全面施行された。以上のことから、一定の建設工事については工事着手の7日前までに届出が必要となり、また工事現場においては分別解体等及び建設資材廃棄物の再資源化等を義務付けすることで建設資材廃棄物のリサイクルを促進するものである。

| 区分 年度 | 届出 | 通知 |
|----------|------|------|
| 令和5年度 | 738件 | 179件 |

(8) 耐震改修促進に伴う事業実績

奈良市では、直下型地震により、特に昭和56年以前の旧建築基準法により建築された木造住宅の相当数において倒壊のおそれがあると想定されている。このことから、既存木造住宅における耐震診断、耐震改修工事等に対する補助事業及び多数の者が利用する建築物等の耐震診断補助事業を継続して実施しており、住宅・建築物における耐震化の重要性・必要性について、市民意識の向上を図り、耐震改修の促進に努めている。

| 区分 年度 | 耐震診断員派遣事業 | 住宅耐震診断補助事業 | 住宅耐震改修設計補助事業 | 住宅耐震改修工事補助事業 | 特定既存耐震不適格建築物等耐震診断補助事業 | 要緊急安全確認大規模建築物耐震改修工事補助事業 | ブロック塀等撤去費補助事業 | 建築物土砂災害対策改修工事補助事業 |
|----------|-----------|------------|--------------|--------------|-----------------------|-------------------------|---------------|-------------------|
| 令和5年度 | 1件 | 2件 | 1件 | 0件 | 0件 | 0件 | 1件 | 0件 |

10. 住 宅

【住宅課】

(1) 市営住宅一覧表

(令和6年4月1日現在)

| 住 宅 名 | 所 在 地 | 建設年度 | 戸数 | 構 造 | 階 数 | 間取り | 備 考 |
|----------|---------|-------|----|------|-----|-------|------|
| 第2号市営住宅 | 川上町 | 平成 5年 | 52 | 耐 火 | 5 | 3LDK | |
| | | 〃 8年 | 21 | 耐 火 | 3 | 3LDK | |
| | | 〃 8年 | 48 | 耐 火 | 4 | 3LDK | |
| | | 〃 12年 | 41 | 耐 火 | 4 | 3LDK | |
| | | 〃 12年 | 4 | 耐 火 | 4 | 1LDK | |
| 第3号市営住宅 | 法蓮町 | 昭和25年 | 18 | 木 造 | 1 | 2K | |
| | | 平成12年 | 32 | 耐 火 | 3 | 3LDK | |
| 第4号市営住宅 | 般若寺町 | 〃 5年 | 38 | 耐 火 | 4 | 3LDK | |
| | | 〃 5年 | 22 | 耐 火 | 4 | 2LDK | |
| | | 〃 5年 | 2 | 耐 火 | 4 | 2LDK | 高齢者向 |
| | | 〃 5年 | 2 | 耐 火 | 4 | 2LDK | 身障者向 |
| | | 〃 8年 | 8 | 耐 火 | 3 | 2LDK | |
| | | 〃 8年 | 16 | 耐 火 | 3 | 3LDK | |
| | | 〃 8年 | 4 | 耐 火 | 3 | 2LDK | 高齢者向 |
| 第5号市営住宅 | 大安寺一丁目 | 〃 元年 | 46 | 耐 火 | 6 | 3LDK | |
| | | 〃 元年 | 10 | 耐 火 | 6 | 2LDK | |
| | | 〃 元年 | 2 | 耐 火 | 6 | 2LDK | |
| | | 〃 元年 | 2 | 耐 火 | 6 | 2LDK | |
| 第6号市営住宅 | 法華寺町 | 昭和28年 | 14 | 木 造 | 1 | 2K | |
| 第7号市営住宅 | 富雄元町四丁目 | 〃 28年 | 8 | 木 造 | 1 | 2K | |
| | | 〃 29年 | 5 | 木 造 | 1 | 2UK | |
| | | 〃 29年 | 4 | 木 造 | 1 | 2K | |
| 第9号市営住宅 | 東紀寺町三丁目 | 平成13年 | 18 | 耐 火 | 5 | 3LDK | |
| | | 〃 13年 | 13 | 耐 火 | 5 | 2LDK | |
| | | 〃 13年 | 14 | 耐 火 | 5 | 2DKSH | |
| | | 〃 15年 | 19 | 耐 火 | 5 | 3LDK | |
| | | 〃 15年 | 15 | 耐 火 | 5 | 2LDK | |
| | | 〃 15年 | 13 | 耐 火 | 5 | 2DKSH | |
| | | 〃 15年 | 2 | 耐 火 | 5 | 2LDK | 身障者向 |
| 第10号市営住宅 | 古市町 | 昭和44年 | 12 | 準耐火 | 1 | 2UK | |
| | | 〃 48年 | 15 | 準耐火 | 2 | 3K | |
| | | 〃 50年 | 15 | 準耐火 | 2 | 3DK | |
| | | 〃 51年 | 7 | 準耐火 | 2 | 3DK | |
| | | 〃 52年 | 24 | 準耐火 | 2 | 3DK | |
| | | 平成 4年 | 23 | 耐 火 | 2 | 3LDK | |
| | | 〃 6年 | 12 | 耐 火 | 2 | 3LDK | |
| | | 〃 7年 | 26 | 耐 火 | 2 | 3LDK | |
| | | 〃 8年 | 4 | 耐 火 | 2 | 3LDK | |
| | | 〃 9年 | 36 | 耐 火 | 2 | 3LDK | |
| | | 〃 11年 | 10 | 耐 火 | 2 | 3LDK | |
| | | 〃 15年 | 6 | 耐 火 | 2 | 3LDK | |
| | | 〃 16年 | 6 | 耐 火 | 2 | 3LDK | |
| | | 〃 17年 | 10 | 耐 火 | 2 | 3LDK | |
| | | 〃 18年 | 4 | 耐 火 | 2 | 3LDK | |
| 〃 20年 | 2 | 耐 火 | 2 | 3LDK | | | |
| 〃 22年 | 14 | 耐 火 | 2 | 3LDK | | | |

| 住 宅 名 | 所 在 地 | 建設年度 | 戸数 | 構 造 | 階 数 | 間取り | 備 考 |
|----------|---------|-------|-------|-----|------|------|-----|
| 第11号市営住宅 | 杏町・西九条町 | 昭和51年 | 10 | 準耐火 | 2 | 3DK | |
| | | 〃 55年 | 10 | 準耐火 | 2 | 3DK | |
| | | 平成 3年 | 10 | 耐 火 | 2 | 3LDK | |
| | | 〃 6年 | 4 | 耐 火 | 2 | 3LDK | |
| | | 〃 7年 | 14 | 耐 火 | 2 | 3LDK | |
| | | 〃 8年 | 4 | 耐 火 | 2 | 3LDK | |
| | | 〃 9年 | 10 | 耐 火 | 2 | 3LDK | |
| | | 〃 10年 | 10 | 耐 火 | 2 | 3LDK | |
| | | 〃 15年 | 2 | 耐 火 | 2 | 3LDK | |
| | | 〃 16年 | 2 | 耐 火 | 2 | 3LDK | |
| | | 〃 18年 | 6 | 耐 火 | 2 | 3LDK | |
| | | 〃 20年 | 2 | 耐 火 | 2 | 3LDK | |
| 第12号市営住宅 | 横井一丁目 | 〃 4年 | 28 | 耐 火 | 2 | 3LDK | |
| | | 〃 6年 | 14 | 耐 火 | 2 | 3LDK | |
| | | 〃 7年 | 6 | 耐 火 | 2 | 3LDK | |
| | | 〃 11年 | 4 | 耐 火 | 2 | 3LDK | |
| | | 〃 13年 | 4 | 耐 火 | 2 | 3LDK | |
| | | 〃 17年 | 2 | 耐 火 | 2 | 3LDK | |
| | | 〃 22年 | 2 | 耐 火 | 2 | 3LDK | |
| | 横井二丁目 | 〃 7年 | 4 | 耐 火 | 2 | 3LDK | |
| | | 〃 8年 | 2 | 耐 火 | 2 | 3LDK | |
| | | 〃 11年 | 4 | 耐 火 | 2 | 3LDK | |
| | 横井五丁目 | 昭和49年 | 30 | 準耐火 | 2 | 3DK | |
| | | 平成 9年 | 4 | 耐 火 | 2 | 3LDK | |
| 〃 11年 | | 4 | 耐 火 | 2 | 3LDK | | |
| 第13号市営住宅 | 八条一丁目 | 昭和52年 | 6 | 準耐火 | 2 | 3DK | |
| | | 〃 55年 | 10 | 準耐火 | 2 | 3DK | |
| | | 平成 9年 | 8 | 耐 火 | 2 | 3LDK | |
| | | 〃 10年 | 6 | 耐 火 | 2 | 3LDK | |
| 第14号市営住宅 | 南紀寺町三丁目 | 〃 5年 | 35 | 耐 火 | 3 | 3LDK | |
| 第18号市営住宅 | 六条西一丁目 | 昭和46年 | 60 | 耐 火 | 5 | 2UK | |
| | | 〃 47年 | 60 | 耐 火 | 5 | 2UK | |
| | | 〃 48年 | 46 | 耐 火 | 5 | 2UK | |
| 第19号市営住宅 | 紀寺町 | 〃 52年 | 10 | 準耐火 | 2 | 3DK | |
| | | 平成 9年 | 16 | 耐 火 | 4 | 3LDK | |
| 第20号市営住宅 | 松陽台一丁目 | 昭和53年 | 120 | 耐 火 | 5 | 3DK | |
| | | 〃 62年 | 6 | 耐 火 | 5 | 2DK | |
| | | 〃 62年 | 36 | 耐 火 | 5 | 3DK | |
| | | 〃 62年 | 8 | 耐 火 | 5 | 2DK | |
| 第21号市営住宅 | 油阪町 | 〃 60年 | 60 | 耐 火 | 6 | 3DK | |
| 第22号市営住宅 | 蘭生町 | 〃 41年 | 20 | 準耐火 | 1 | 2UK | |
| | | 〃 42年 | 16 | 準耐火 | 1 | 2UK | |
| 第23号市営住宅 | 針町 | 〃 43年 | 20 | 準耐火 | 1 | 2UK | |
| | | 〃 44年 | 20 | 準耐火 | 1 | 2UK | |
| 公営住宅合計 | | | 1,494 | | | | |

| 住 宅 名 | 所 在 地 | 建設年度 | 戸数 | 構 造 | 階 数 | 間取り | 備 考 |
|------------------------|-------|-------|-----|-----|-----|------------|-----|
| 西之阪地区改良住宅 | 油阪町 | 昭和46年 | 84 | 耐 火 | 7 | 3DK | |
| | 西之阪町 | 〃 46年 | 80 | 耐 火 | 9 | 3DK | |
| | | 〃 50年 | 18 | 耐 火 | 3 | 3DK | |
| | | 〃 51年 | 18 | 耐 火 | 3 | 3DK | |
| 西之阪地区改良住宅 店 舗 作 業 場 | 西之阪町 | 〃 47年 | 12 | 耐 火 | 9 | 店舗・ 作業所 | |
| | | 〃 53年 | 7 | 準耐火 | 1 | 店舗・ 作業所 | |
| | | 平成元年 | 1 | 準耐火 | 1 | 店舗・ 作業所 | |
| | | 〃 13年 | 2 | 準耐火 | 1 | 店舗・ 作業所 | |
| 西之阪地区改良住宅 店 舗 | 西之阪町 | 昭和62年 | 1 | 準耐火 | 1 | 店舗 | |
| | | 平成元年 | 1 | 準耐火 | 1 | 店舗 | |
| | | 〃 3年 | 1 | 準耐火 | 1 | 店舗 | |
| 横井地区改良住宅 | 横井一丁目 | 昭和52年 | 32 | 準耐火 | 2 | 4DK | |
| | | 〃 53年 | 34 | 準耐火 | 2 | 4DK | |
| | 横井二丁目 | 〃 50年 | 22 | 準耐火 | 2 | 4DK | |
| | | 〃 51年 | 10 | 準耐火 | 2 | 4DK | |
| | | 〃 57年 | 16 | 準耐火 | 2 | 4DK | |
| | | 平成元年 | 17 | 準耐火 | 2 | 4DK | |
| | | 〃 2年 | 4 | 準耐火 | 2 | 4DK | |
| | 〃 3年 | 2 | 準耐火 | 2 | 4DK | | |
| | 横井五丁目 | 〃 2年 | 4 | 準耐火 | 2 | 4DK | |
| 横井地区店舗付 改 良 住 宅 | 横井一丁目 | 昭和56年 | 4 | 準耐火 | 2 | 4DK +店舗 | |
| | 横井二丁目 | 〃 61年 | 2 | 準耐火 | 2 | 4DK +店舗 | |
| | | 〃 62年 | 3 | 準耐火 | 2 | 4DK +店舗 | |
| | | 平成 2年 | 1 | 準耐火 | 2 | 4DK +店舗 | |
| 横井地区改良住宅 店 舗 作 業 所 | 横井二丁目 | 昭和62年 | 1 | 準耐火 | 1 | 店舗 | |
| 地区改良住宅合計 | | | 377 | | | | |

| 住 宅 名 | 所 在 地 | 建設年度 | 戸数 | 構 造 | 階 数 | 間取り | 備 考 |
|--------------------|-------|-------|-------|-----|-----|--------------|-----|
| 横井地区小集落 改 良 住 宅 | 横井一丁目 | 昭和57年 | 20 | 準耐火 | 2 | 4DK | |
| | | 〃 58年 | 6 | 準耐火 | 2 | 4DK | |
| | | 〃 61年 | 8 | 準耐火 | 2 | 4DK | |
| | | 平成 2年 | 4 | 準耐火 | 2 | 4DK | |
| | 横井二丁目 | 昭和59年 | 12 | 準耐火 | 2 | 4DK | |
| | | 〃 62年 | 4 | 準耐火 | 2 | 4DK | |
| | | 〃 63年 | 8 | 準耐火 | 2 | 4DK | |
| | | 平成 2年 | 6 | 準耐火 | 2 | 4DK | |
| | 横井五丁目 | 昭和62年 | 12 | 準耐火 | 2 | 4DK | |
| 古市地区小集落 改 良 住 宅 | 古市町 | 〃 62年 | 6 | 準耐火 | 2 | 4DK | |
| | | 〃 63年 | 14 | 準耐火 | 2 | 4DK | |
| | | 平成元年 | 10 | 準耐火 | 2 | 4DK | |
| | | 〃 2年 | 4 | 準耐火 | 2 | 4DK | |
| | | 〃 3年 | 2 | 準耐火 | 2 | 4DK | |
| | | 〃 4年 | 8 | 準耐火 | 2 | 4DK | |
| | | 〃 5年 | 28 | 準耐火 | 2 | 4DK | |
| | | 〃 6年 | 28 | 準耐火 | 2 | 4DK | |
| | | 〃 7年 | 14 | 準耐火 | 2 | 4DK | |
| | | 〃 8年 | 12 | 準耐火 | 2 | 4DK | |
| | | 〃 9年 | 4 | 準耐火 | 2 | 4DK | |
| | | 〃 11年 | 10 | 準耐火 | 2 | 4DK | |
| | | 〃 12年 | 2 | 準耐火 | 2 | 4DK | |
| 〃 13年 | 4 | 準耐火 | 2 | 4DK | | | |
| 小集落改良住宅合計 | | | 226 | | | | |
| 畑中地区小規模改良住宅 | 船橋町 | 平成12年 | 30 | 耐 火 | 4 | 3LDK | |
| 小規模改良住宅合計 | | | 30 | | | | |
| 第1号 コミュニティ住宅 | 三条本町 | 平成元年 | 40 | 耐 火 | 14 | 2DK | |
| | | 〃 元年 | 64 | 耐 火 | 14 | 3DK | |
| | | 〃 元年 | 76 | 耐 火 | 14 | 3DK メゾネット | |
| 第2号 コミュニティ住宅 | 紀寺町 | 〃 3年 | 6 | 耐 火 | 4 | 3LDK | |
| | | 〃 3年 | 4 | 耐 火 | 4 | 3DK | |
| | | 〃 3年 | 4 | 耐 火 | 4 | 2K | |
| | | 〃 5年 | 6 | 耐 火 | 4 | 3LDK | |
| | | 〃 5年 | 4 | 耐 火 | 4 | 3DK | |
| | | 〃 5年 | 4 | 耐 火 | 4 | 2K | |
| | | 〃 7年 | 8 | 耐 火 | 4 | 3LDK | |
| 〃 7年 | 4 | 耐 火 | 4 | 3DK | | | |
| コミュニティ住宅合計 | | | 220 | | | | |
| 総 計 | | | 2,347 | | | | |

(2) 共同施設一覧表

(令和6年4月1日現在)

| 名 称 | 位 置 |
|-----------------------|----------------|
| 第2号市営住宅集会所 | 川上町 |
| 第2号市営住宅（第2～第9）児童遊園 | |
| 第3号市営住宅集会所 | 法蓮町 |
| 第3号市営住宅（第1・第2）児童遊園 | |
| 第4号市営住宅集会所 | 般若寺町 |
| 第4号市営住宅児童遊園 | |
| 第5号市営住宅集会所 | 大安寺一丁目 |
| 第5号市営住宅児童遊園 | |
| 第7号市営住宅集会所 | 富雄元町四丁目 |
| 第7号市営住宅児童遊園 | |
| 第9号市営住宅集会所 | 東紀寺町三丁目 |
| 第9号市営住宅シルバーハウジング生活相談所 | |
| 第10号市営住宅（第1～第11）児童遊園 | 古市町 |
| 第11号市営住宅（第1・第2）児童遊園 | 杏町 |
| 第12号市営住宅集会所 | 横井一丁目 |
| 第12号市営住宅（第1～第4）児童遊園 | 横井一丁目・二丁目及び五丁目 |
| 第13号市営住宅児童遊園 | 八条一丁目 |
| 第14号市営住宅集会所 | 南紀寺町三丁目 |
| 第18号市営住宅集会所 | 六条西一丁目 |
| 第18号市営住宅（第1・第2）児童遊園 | |
| 第19号市営住宅児童遊園 | 紀寺町 |
| 第20号市営住宅集会所 | 松陽台一丁目 |
| 第20号市営住宅（第1～第4）児童遊園 | |
| 第21号市営住宅児童遊園 | 油阪町 |
| 西之阪地区改良住宅集会所 | 西之阪町 |
| 横井地区改良住宅集会所 | 横井二丁目 |
| 古市地区改良住宅集会所 | 古市町 |
| 畑中地区改良住宅集会所 | 船橋町 |
| 第1号コミュニティ住宅子どもの遊び場 | 三条本町 |
| 第1号コミュニティ住宅集会所 | |
| 第1号コミュニティ住宅管理事務所 | |
| 第2号コミュニティ住宅集会所 | 紀寺町 |

(3) 駐車場一覧表

(令和6年4月1日現在)

| 名 称 | 位 置 |
|----------------|---------|
| 第2号市営住宅駐車場 | 川上町 |
| 第3号市営住宅駐車場 | 法蓮町 |
| 第4号市営住宅駐車場 | 般若寺町 |
| 第5号市営住宅駐車場 | 大安寺一丁目 |
| 第9号市営住宅駐車場 | 東紀寺町三丁目 |
| 第14号市営住宅駐車場 | 南紀寺町三丁目 |
| 第18号市営住宅駐車場 | 六条西一丁目 |
| 第20号市営住宅駐車場 | 松陽台一丁目 |
| 第21号市営住宅駐車場 | 油阪町 |
| 西之阪地区改良住宅駐車場 | 西之阪町 |
| 畑中地区改良住宅駐車場 | 船橋町 |
| 第1号コミュニティ住宅駐車場 | 三条本町 |
| 第2号コミュニティ住宅駐車場 | 紀寺町 |

(4) 種別、構造別建設管理戸数

(令和6年4月1日現在)

| 種 別 | 木造 | 簡易耐火 | | 鉄筋コンクリート | 計 |
|----------|----|------|-----|----------|-------|
| | | 平屋 | 二階 | | |
| 公 営 住 宅 | 49 | 88 | 137 | 1,220 | 1,494 |
| 改 良 住 宅 | | 14 | 151 | 212 | 377 |
| 小集落改良住宅 | | | 226 | | 226 |
| 小規模改良住宅 | | | | 30 | 30 |
| コミュニティ住宅 | | | | 220 | 220 |
| 計 | 49 | 102 | 514 | 1,682 | 2,347 |

(5) 各種住宅の根拠法令

| 種 別 | 根 拠 法 令 | 入 居 対 象 者 |
|----------|------------------|--------------------------------------------------------|
| 公 営 住 宅 | 公 営 住 宅 法 | 政令で定める基準月収が158,000円以下(高齢者、障がい者等は214,000円以下)で住宅に困窮している者 |
| 改 良 住 宅 | 住 宅 地 区 改 良 法 | 住宅地区改良事業の施行に伴って住宅を失うことにより住宅に困窮する者 |
| 小集落改良住宅 | 小集落地区改良事業制度要綱 | 小集落地区改良事業の施行に伴って住宅を失うことにより住宅に困窮する者 |
| 小規模改良住宅 | 小規模住宅地区等改良事業制度要綱 | 小規模地区改良事業の施行に伴って住宅を失うことにより住宅に困窮する者 |
| コミュニティ住宅 | 密集市街地整備促進事業制度要綱 | 密集市街地整備促進事業の施行に伴って住宅を失うことにより住宅に困窮する者 |

(6) 市内県営・UR住宅

(令和6年4月1日現在)

| 区分 | 管理戸数 | 名称及び戸数 |
|----|--------|------------------------------------------------------------------------------------------------------------------------------------------------------------------|
| 県営 | 2,581 | 紀寺 139 法華寺 6 六条 120 西大寺 16 佐紀 80 西ノ京 110 高円 230 売間 648 北和 452 姫寺 250 平城 350 六条山 180 |
| UR | 10,175 | 奈良・紀寺 252 桂木 570 奈良・学園前 226 中登美第3 2,520 富雄 1,672 奈良青山 300 奈良青山一丁目 206 平城第1 503 平城第2 1,529 平城右京 366 平城左京 490 高の原駅前 338 奈良学園前・鶴舞 922 西大寺駅前 205 西大寺駅前第2 76 |

(7) 奈良市公営住宅等長寿命化計画策定

市営住宅の将来的な需要を見据えた供給を継続させるため、市営住宅の有効活用という観点から、維持管理により長寿命化を図るもの、用途廃止をするもの、建替えを検討するものなど、住棟毎に活用手段を判別し、長寿命化のための維持管理等の事業実施について定め、長寿命化によるライフサイクルコストの縮減と事業費の平準化を図ることを目的に平成22年3月に策定（平成31年3月、令和4年3月に改定）した。

本計画は令和4年度から令和13年度までの10年間としているが、社会経済状況の変化、事業の進捗状況等に対応できるよう、必要に応じて見直しを行いながら取り組んでいく。

(8) 奈良市空家等対策計画策定

平成27年5月に完全施行された「空家等対策の推進に関する特別措置法」に基づき、奈良市においても空家等に関する施策を総合的かつ計画的に推進するために平成28年3月「奈良市空家等対策計画」を策定した。計画期間終了に伴い、空家等対策をより一層推進するため、令和3年1月に第二期奈良市空家等対策計画（令和3年度～令和7年度）を策定した。

この計画に基づき、安全でだれもが住みたいと思う魅力あるまちづくりをめざして、行政・地域・事業者等がそれぞれの立場で連携、協働して空家等対策に取り組む。

また、奈良市東部地域の空き家と奈良町の町家の利活用を促進するため、「空き家・町家バンク」を設置し、空き家・町家の所有者による物件の登録を促すとともに、利用希望者への情報提供を行うなど、総合的にサポートする。

(9) 奈良市マンション管理適正化推進計画策定

「マンションの管理の適正化の推進に関する法律」の改正（令和4年4月施行）に伴い、マンションの管理適正化に向けた取組みを計画的に推進していくことを目的に、令和5年3月「奈良市マンション管理適正化推進計画」（令和5年度～令和14年度）を策定した。この計画に基づき、マンション管理組合による適正管理の推進等を目標に、多様な関係主体との連携のもと取り組む。