



祭



行事

奈良花ごよみ

一年中、花がいつぱいの古都

四季で彩る

美しい奈良

春は公園や川を覆い尽くす桜。
夏は色とりどりに咲き乱れる花々。
秋は街や山を錦に彩る紅葉。
冬は寒さを和ませます可憐な赤白。

奈良といえば、世界遺産のお寺や鹿が有名。でも、それだけではありません。一年中どこかで花が咲いている美しい古都なのです。



ふっしやうえ

A 仏生会(花まつり)

■興福寺/4月8日 ●お問い合わせ/0742-22-7755



世界中の仏教寺院で行われている、お釈迦様の誕生をお祝いする行事。興福寺では南円堂の前に、様々な花で飾った花御堂をつくり、その中に誕生仏を安置し、そこに甘茶を注いでお釈迦様の誕生を祝っています。

さいくさのみまつり

B 三枝祭(ゆり祭り)

■率川神社/6月17日 ●お問い合わせ/0742-22-0832

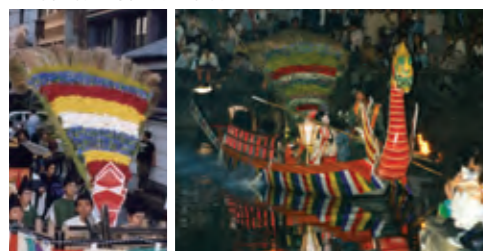


三輪山に自生する笹百合を酒樽に飾り、4人の巫女が百合の花をかざして舞を奉納する古式の神事。供えられた花は、疫病除けとしての信仰があります。午後からは、七姫女稚児行列が奈良の繁華街を練り歩きます。三枝はユリの古名。

うねりまつり

C 采女祭

■猿沢池畔・采女神社/中秋の名月の日 ●お問い合わせ/奈良市観光協会 0742-27-8866

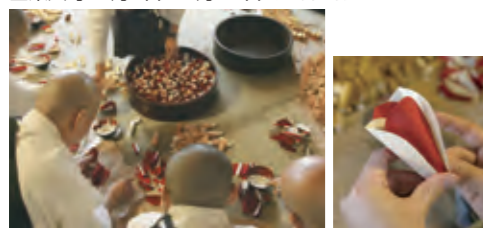


猿沢池のほとりに建つ采女神社の祭り。中秋の名月の日、夕方から稚児や十二単の花扇使が市内を練り歩き、夜になると猿沢池に花扇や花扇使を乗せた舟が練り出し2周回します。その後花扇を水面に浮かべ幻想的な世界をかもしだします。

しゆにえ

D 修二会

■東大寺/3月1日～3月14日 ●お問い合わせ/0742-22-5511

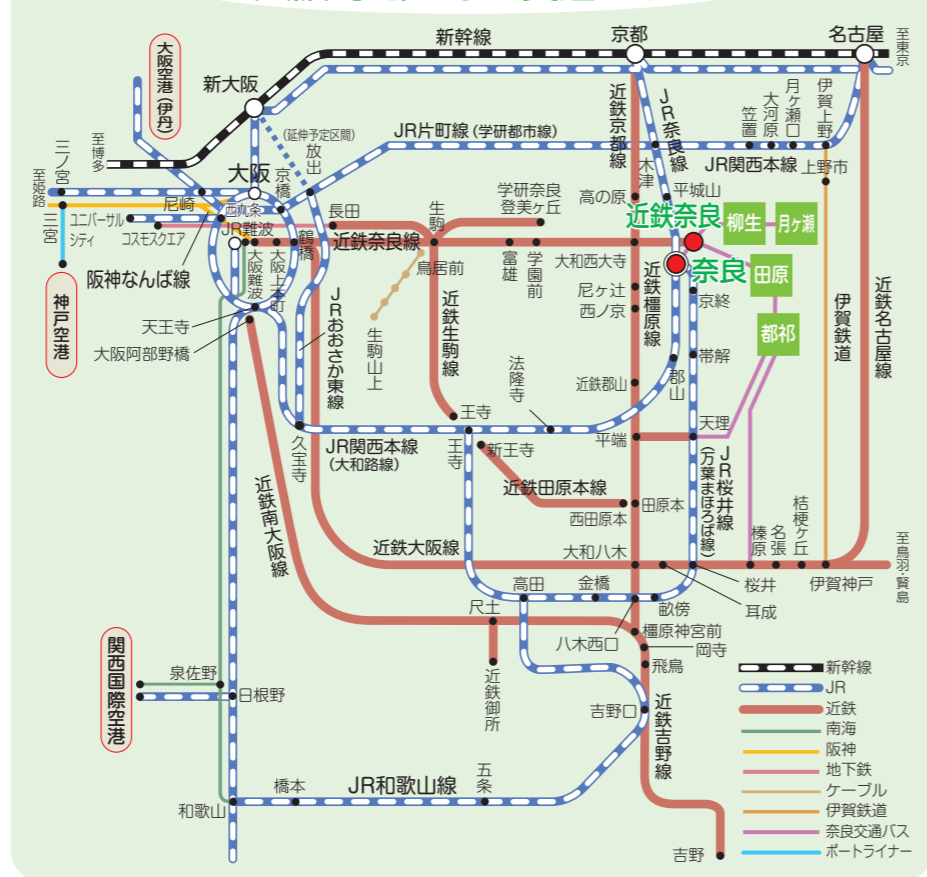


「お水取り」「お松明」という名でも親しまれる東大寺修二会。本行は3月1日～14日の間動められますが、これに先立つ2月20日からの前行の期間中には、11人の練行衆が、ご本尊にお供えする椿の造花などを作り、本行に備えます。

| 月 | 日 | 行事名称 | 場所 | 月 | 日 | 行事名称 | 場所 | | | |
|------|--------------|-------------|----------|--------------|-----------|-------------|--------------|---------------|--------|------|
| 4 | 4/1~7 | 雛会式 | 法華寺 | 9 | 中秋の名月の日 | 観月讃仏会 | 唐招提寺 | | | |
| | 4/8 | 仏生会 | 東大寺 | | 中秋の名月の日 | 観月会 | 新薬師寺 | | | |
| | 4/8 | おたいまつ(修二会) | 新薬師寺 | | 9/15 | 柴燈護摩法会 | 靈山寺 | | | |
| | 4/8 | 一切経法要 | 白毫寺 | | 10 | 10/上旬の土・日・祝 | 鹿の角きり | 鹿苑 | | |
| | 4/13 | 十三詣り | 弘仁寺 | | | 10/第1土曜日 | 塔影能 | 興福寺 | | |
| | 4/第2日曜日とその前日 | 春の大茶盛式 | 西大寺 | | | 10/8 | 天武忌 | 薬師寺 | | |
| | 4/17 | 放生会 | 興福寺 | | | 10/8 | 翁舞 | 奈良豆比古神社 | | |
| | 4/18 | 四海安禱祈禱法要 | 海龍王寺 | | | 10/第2日曜日 | 秋の大茶盛式 | 西大寺 | | |
| | 4/19 | 饅頭祭 | 漢国神社内林神社 | | | 10/15 | 大仏さま秋の祭り | 東大寺 | | |
| | 4/21 | 弘法大師正御影供 | 大安寺 | | | 10/17 | 大般若経転読会 | 興福寺 | | |
| 4/25 | 文殊会 | 興福寺 | 10/21~23 | 釈迦念仏会 | | 唐招提寺 | | | | |
| 4/25 | 文殊会 | 般若寺 | 11 | 11/3 | | 文化の日萬葉雅楽会 | 春日大社神苑 萬葉植物園 | | | |
| 5 | 5/1 | 献氷祭 | | 氷室神社 | | 11/13 | 慈恩会 | 興福寺・薬師寺 | | |
| | 5/2 | 聖武天皇祭 | | 東大寺 | 12 | 12/14 | 仏名会 | 東大寺 | | |
| | 5/4 | 最勝会 | | 薬師寺 | | 12/15~18 | 春日若宮おん祭 | 春日大社(若宮神社) | | |
| | 5/5 | 玄奘三蔵会大祭 | | 薬師寺 | | 12/22 | 冬至祭 | 正暦寺 | | |
| | 5/5 | 子供の日萬葉雅楽会 | | 春日大社神苑 萬葉植物園 | | 1 | 1/1~3 | 修正会 | 靈山寺 | |
| | 5/10 | 献茶祭 | | 春日大社 | | | 1/7 | 初弁天法会 | 靈山寺 | |
| | 5/中旬 | 新御能 | | 春日大社・興福寺 | | | 成人の日 | 成人の日 | 舞楽始式 | 春日大社 |
| | 5/15 | 珠光忌 | | 称名寺 | | | | 1/15 | 新春大茶盛式 | 西大寺 |
| | 5/19 | うちわまき | | 唐招提寺 | | | | 1/16 | えんまもうて | 白毫寺 |
| | 5/28 | 業平忌 | 不退寺 | 1/23 | | | | 光仁会(がんじしき酒祭り) | 大安寺 | |
| 6 | 6/5~6 | 開山忌念仏会 | 唐招提寺 | 1/第4土曜日 | | | | 若草山焼き | 若草山 | |
| | 6/上旬 | 御影堂特別公開 | 唐招提寺 | 中旬~3月下旬 | 梅まつり | | | 月ヶ瀬梅林 | | |
| | 6/13 | 黄金ちまき会式 | 弘仁寺 | 2 | 2/節分 | | | 節分万燈籠 | 春日大社 | |
| | 6/下旬~7月上旬 | 象鼻盃 | 法華寺 | | 2/節分 | | | お田植祭 | 手向山八幡宮 | |
| | 7/23 | 地藏会 | 伝香寺、十輪院 | | 2/節分 | 追儺会 | | 興福寺 | | |
| | 7/23~24 | 帯解子安地藏会式 | 帯解寺 | | 2/節分 | 節分柴燈護摩会 | | 元興寺 | | |
| | 7/28 | 解除会 | 東大寺 | | 2/13 | 星供祈願会 | 弘仁寺 | | | |
| | 7/中旬~下旬 | 晩天講座 | 喜光寺 | | 3/2 | 行基会大祭 | 喜光寺 | | | |
| | 8 | 8/14~15 | 中元万燈籠 | | 春日大社 | 3 | 3/13 | 春日祭(申祭) | 春日大社 | |
| | | 8/15 | 大仏殿万燈供養会 | | 東大寺 | | 3/15 | だったん幟いただかせ | 東大寺二月堂 | |
| 8/15 | | 奈良大文字送り火 | 高円山・飛火野 | | 3/15 | | 御田植神事 | 春日大社 | | |
| 8/22 | | 施餓鬼法会・地藏盆法要 | 靈山寺 | | 春分の日 | | 簀まつり | 菅原天満宮 | | |
| | | 8/22 | 盆踊り花火大会 | 靈山寺 | 3/25~3/31 | | 修二会花会式 | 薬師寺 | | |
| | | 8/23~24 | 地藏会 | 元興寺 | | | | | | |

※催事日・開花時期は、天候・その他の理由により変わる場合がございます。

大阪・京都からの交通ガイド



奈良の街に、古刹に、公園に、里に、
春を謳歌し、夏を楽しみ、秋風に揺れ、冬に心を温めてくれる
美しい花々がいつも、どこでも咲き誇っています。

奈良市の花 ナラノヤエザクラ

奈良公園 見頃/4月下旬

「いにしへの奈良の都の八重桜 けふ九重に
にほひぬるかな」(伊勢大輔)と古歌に詠まれた
八重桜。大正12年、「知足院ナラノヤエザクラ」(非公
開)として天然記念物に指定されたのを機に、純正種の
若木を移植し、保護を加えたもの。「ナラノヤエザクラ」
という品種をさし、蕾は紅、花は白、散り際は再び紅と
色変わりするのが特徴。奈良県花・奈良市花。



馬酔木 あせび

奈良公園、東大寺 見頃/3月中旬~4月上旬

葉に毒性を持つ樹木です。なんでも食べる奈良の
鹿も、有毒なのを知っているのか、この木の葉だけ
は食べず、母鹿は子鹿に食べないように教えてい
るとも言われています。そのため奈良公
園には馬酔木が多く、春に可愛い花を
咲かせ、私たちを楽しませてくれます。



三名椿 さんめいちん

紅色の花びらに白い絞りを入れた大輪の
東大寺開山堂「糊こぼし」。一本の木に
様々な花を咲かせる白毫寺「五色椿」。
散り際に花びらを一枚ずつ落とすと伝香寺
の「散り椿」。この珍しい3つの椿が、奈良の
三名椿と呼ばれています。

月ヶ瀬の茶畑

つきがせのちゃばたけ

月ヶ瀬は銘茶として名高い大和茶の
産地です。良質の茶葉を育む気候風
土に恵まれ、茶栽培の歴史は300年
以上。カマボコ型に刈り込まれた美
しい茶畑の景観が広がっています。



茶畑 ちやばたけ 田原の里

奈良市街地の東に位置する大和茶の産地のひと
つ「田原の里」。茶畑が広がる風景は、山里の秀
田気を今も色濃く残し、現存する日本最古の歴
史書「古事記」の編者太安萬侶の墓などが点在。
地域の伝統や文化に触れたいと「田原
やま里博物館」(予約要)も開館しています。
詳しくは、ホームページの専用散策マップで。



奈良菅原の里 盆梅展

菅原天満宮
●所在地/菅原町518
●お問い合わせ/0742-45-3576 / 0742-27-8866 (奈良市観光協会)
菅原道真の誕生の地と言われる菅原天満宮では、2月
中旬から3月中旬頃に盆梅展が行われます。梅は菅原
道真とゆかりの深い花。丹精を込めて育てられた、古木
や巨木の鉢植の梅が、菅原の里に春の香りを届けます。



絶滅危惧種 紫 むらさき

春日大社神苑 萬葉植物園
万葉の時代に高貴な色とされた紫の染料と
して根を用いられた紫。4ミリぐらいの5弁
の白い花を6月から7月頃に咲かせます。現
在では、絶滅危惧種に指定されています。



天然記念物 鈴蘭 すずらん

吐山すずらん群落 見頃/5月下旬~6月上旬
吐山香酔山のふもとに広がる鈴蘭の群落。
寒冷地に自生する鈴蘭ではわが国の南限と
され、天然記念物に指定されています。





あたたかな春を待ち続けた花々が
街で、社寺で、公園で、野山で咲き誇り、
古都を美しく、やさしく彩っています。

桜 さくら

見頃/3月下旬～4月上旬(奈良公園～4月下旬)

1 氷室神社

●所在地/春日野町1-4
●お問い合わせ/0742-23-7297

参道の右奥にある樹齢100年の枝垂桜。薄のように降り注ぐ可憐な花は、妖艶で幻想的な姿を奏ませてくれます。毎年、奈良公園周辺では最も早く開花するとされています。



氷室神社 / 枝垂桜

2 平城宮跡

●所在地/佐紀町
●お問い合わせ/奈良文化財研究所 0742-30-6753

第二次大極殿跡のまわりをはじめ広大な宮跡内に桜が咲き誇ります。朱雀門をバックに桜の花が揺れる風景に出会えば、桜をこよなく愛した天平人の心が偲ばれるようです。



平城宮跡 / 桜



奈良奥山ドライブウェイ / 桜

3 奈良奥山ドライブウェイ

●お問い合わせ/新若草山自動車道(株) 0742-26-7213

若草山、世界遺産の春日山原始林、高円山を結ぶ有料のドライブウェイ。春は、桜並木のトンネルをドライブでき、桜ごしに古都奈良の市街を一望できます。

4 若草山

●お問い合わせ/奈良公園管理事務所 0742-22-0375

山焼きで有名な若草山。周辺、登山道、頂上に多くの桜があり、ゆっくりとお花見ができます。八重桜や九重桜もあり、開花期間が長いのも特長。桜に彩られた古寺の眺めは最高です。



若草山 / 桜

5 佐保川

●お問い合わせ/奈良市観光戦略課 0742-34-4739

江戸時代末期に奈良奉行の川路聖謨が植樹させたのがはじまりの佐保川の桜。約5kmにわたって続く約1,000本もの桜並木は、市民の目を楽しませてくれます。



佐保川 / 桜

6 浮見堂

●お問い合わせ/奈良公園管理事務所 0742-22-0375

八重桜など約3,500本の桜が3月下旬から4月下旬まで咲き誇る奈良公園。その中でも浮見堂は、鷺池のまわりに咲く桜に囲まれ、水面に映る素晴らしさとともに幻想的な風景が楽しめます。



浮見堂 / 桜



元興寺 / 桜

7 元興寺

●所在地/中院町11
●お問い合わせ/0742-23-1377

四季を通じて境内にさまざまな花が咲く元興寺。この町中の古刹に、春、桜が美しく咲き、おもむきのあるたたずまいを、やさしく包み込んでいます。



月ヶ瀬 / 桜

8 月ヶ瀬

●所在地/月ヶ瀬湖畔(名張川)
●お問い合わせ/月ヶ瀬観光会館0743-92-0300

梅の名所として名高い月ヶ瀬ですが、梅が終わる4月上旬には、月ヶ瀬湖を縁取るように4km約3,000本もの桜並木が続き、素晴らしい景観を創り出しています。



旧柳生藩陣屋跡 / 桜

9 春日大社神苑 萬葉植物園

●所在地/春日野町160
●お問い合わせ/0742-22-7788

見頃/4月下旬前後

万葉集に詠まれた約300種の植物を植栽する植物園の中で最古・最大級の萬葉植物園。ここには珍しい、緑色の花で八重咲きの桜「御衣黄(ぎょいこう)」があり、観光客を驚かせています。



春日大社 萬葉植物園(神苑) / 桜(御衣黄)

雪柳 ゆきやなぎ

見頃/3月下旬～4月上旬

11 海龍王寺

●所在地/法華寺町897
●お問い合わせ/0742-33-5765

枝いっぱい小さな白い花が咲く雪柳。春、海龍王寺の境内は、この雪柳で白く美しく彩られ、その素晴らしさは「大和一の雪柳」と言われています。

■その他の雪柳スポット
元興寺 塔跡 / 法華寺



海龍王寺 / 雪柳



不退寺 / 連翹

連翹 れんぎょう

見頃/3月下旬～4月上旬

13 不退寺

●所在地/法蓮町517
●お問い合わせ/0742-22-5278

500種類以上の植物で花の絶えることのない不退寺。その中でも、伸びた枝に黄の花を咲かす連翹は、春の訪れを告げるように華やかに咲き誇ります。



秋篠寺 / 苔

瓊花 けいか

見頃/4月下旬～5月上旬

14 唐招提寺

●所在地/五条町13-46
●お問い合わせ/0742-33-7900

開祖鑑真和尚の故郷の中国揚州から送られた瓊花(けいか)。御願と御影堂供華園で、春の終わりを告げるように、かわいい白い花を咲かせます。(御影堂の瓊花は公開期間限定)



唐招提寺 / 瓊花



般若寺 / 山吹

山吹 やまぶき

見頃/4月上旬～下旬

躑躅 つつじ

見頃/4月上旬～5月上旬

12 般若寺

●所在地/般若寺町221
●お問い合わせ/0742-22-6287

花の寺として有名な般若寺。春には山吹が、静かに佇む観音石仏のまわりで黄色のかわいい花を咲かせ、落ち着いた古寺に春の色を添えています。

15 依水園

●所在地/水門町74
●お問い合わせ/0742-25-0781

若草山、春日山を借景にした庭園で有名な依水園。池を囲むように、白や紫、ピンク、朱色などの躑躅が咲き誇り、感動的な美しさを放っています。

■その他の躑躅スポット
吉城園 / 十輪院 / 不退寺 / 法華寺
平城宮跡 / 霊山寺



依水園 / 躑躅

苔 こけ

16 秋篠寺

●所在地/秋篠町757
●お問い合わせ/0742-45-4600

自然のままに繁る境内の雑木林に広がる苔。林の木漏れ日が、緑の絨毯に美しいシルエットを映し出し幻想的な空間を創り出しています。

■その他の苔スポット
唐招提寺 / 吉城園



興福寺南円堂 / 藤

藤 ふじ

見頃/4月下旬～5月中旬

17 興福寺南円堂

●所在地/登大路町48
●お問い合わせ/0742-22-7755

右近の橘、左近の藤がある興福寺南円堂。江戸時代に「南円堂藤」として南部八景の一つに数えられた藤は、色が少し白っぽいのが特徴です。

18 春日大社神苑 萬葉植物園

●所在地/春日野町160
●お問い合わせ/0742-22-7788

万葉集に詠まれた約300種の植物を植栽する植物園の中で最古・最大級の萬葉植物園。万葉歌と植物解説を共に展示、園内の「藤の園」は20品種/約200本もの藤の名所で知られる。

■その他の藤スポット
奈良公園/飛火野/海龍王寺



春日大社 萬葉植物園(神苑) / 藤

黄菖蒲 きしょうぶ

見頃/5月上旬～下旬

20 不退寺

●所在地/法蓮町517
●お問い合わせ/0742-22-5278

ヨーロッパから西アジア原産の外来種で明治時代にわが国にやってきた黄菖蒲。池いっぱい広がる黄色い花が古寺を華やかに彩ります。



滝坂の道 / 新緑

新緑 しんりょく

見頃/4月下旬～5月下旬

21 滝坂の道

●お問い合わせ/奈良市観光戦略課 0742-34-4739

高畑から柳生へと続く旧柳生街道の一部の石畳の道。春、芽吹いたばかりの樹木の葉が神々しく輝き、点在する石仏とともに心を和ませてくれます。



春日大社 / 砂ずりの藤

砂ずりの藤 すなずりのふじ

見頃/5月上旬

19 春日大社

●所在地/春日野町160
●お問い合わせ/0742-22-7788

昔から藤を大切にしてきた春日大社の中でも有名な砂ずりの藤。花房が地面に届かんばかりに垂れ下がる姿は、朱色の社殿とともに優美な姿を見せてくれます。

杜若 かきつばた

見頃/5月上旬～下旬

22 法華寺

●所在地/法華寺町882
●お問い合わせ/0742-33-2261

光明皇后の寺として有名な法華寺。石と砂と緑のバランスが絶妙な千洞移しとも言われる庭には、気品をさらに高める雅な杜若が咲き誇ります。

■その他の杜若スポット
依水園



法華寺 / 杜若



夏 Summer

さんさんと降りそそぐ太陽の下で色彩やかに咲き乱れる夏の花々。奈良のあちらこちらで、POPなリズムを奏でているかのようです。

菩提樹 ぼだいじゆ

見頃/6月上旬

23 西大寺

●所在地/西大寺芝町1-1-5
●お問い合わせ/0742-45-4700

西大寺中興の祖、叡尊上人お手植えと伝えられる愛染堂前の樹齢約700年になる菩提樹。5月下旬に蕾をつけ、6月上旬に花を咲かせ、その実は念珠となります。

■その他の菩提樹スポット
十輪院/秋篠寺/法華寺



西大寺 / 菩提樹

花菖蒲 はなしょうぶ

見頃/6月上旬～下旬

24 柳生花しょうぶ園

●所在地/柳生町403
●お問い合わせ/柳生花しょうぶ園 0742-94-0858 (開花期間中) 柳生観光協会 0742-94-0002

柳生の里の少し南に休耕田を利用して作られた柳生花しょうぶ園。約1万平方メートルの園内に、400種類、80万本の花菖蒲が、色とりどりの花を咲かせ、その美しさを競っています。

■その他の花菖蒲スポット
春日大社 萬葉植物園(神苑) / 依水園



柳生花しょうぶ園 / 花菖蒲



元興寺 / 桔梗

桔梗 きぎょう

見頃/6月中旬～8月中旬

25 元興寺

●所在地/中院町11
●お問い合わせ/0742-23-1377

ならまちの中に静かに佇む世界遺産の元興寺。白・紫色の1,000株ほどの桔梗が、石仏の間に供養花として咲き、古寺に彩りを添えます。

26 円成寺

見頃/7月中旬～8月中旬

●所在地/忍辱山町1273
●お問い合わせ/0742-93-0353

旧柳生街道唯一の古刹円成寺。気品を漂わせながら紫の花を揺らす桔梗が、本堂の前で山里の盛夏を告げるように咲いています。



唐招提寺 / 蓮

蓮 はす

見頃/6月中旬～8月中旬

27 唐招提寺

●所在地/五条町13-46
●お問い合わせ/0742-33-7900

鑑真大和上が御将来されたといわれる「唐招提寺蓮」をはじめ数多くの種類の蓮「聖なる花」が、本坊などの鉢や蓮池に清楚、華麗に咲きます。

28 喜光寺

見頃/6月下旬～8月上旬

●所在地/菅原町508
●お問い合わせ/0742-45-4630

東大寺大仏殿の「試みの堂」として建てられたという喜光寺本堂。梅雨が終わると、そのまわりに100種200鉢もの蓮が、気品ある大きな花を咲かせます。

■その他の蓮スポット
薬師寺 / 春日大社 萬葉植物園(神苑) 十輪院 / 不退寺



喜光寺 / 蓮

百日紅 さるすべり

見頃/7月～9月

29 名勝奈良公園

●お問い合わせ/奈良公園管理事務所 0742-22-0375

盛夏から初秋にかけて赤い花が百日も咲くことから「百日紅」と書くさるすべり。深緑の奈良公園や鶯池、荒池の周りで可憐な花を咲かせます。

■その他の百日紅スポット
東大寺 / 元興寺 / 常解寺



浮見堂 / 百日紅



百日紅

凌霄花 のうぜんかずら

見頃/7月下旬～8月上旬

30 弘仁寺

●所在地/虚空蔵町46
●お問い合わせ/0742-62-9303

盛夏の澄み渡った青空と真っ白な入道雲の下で、オレンジ色の大きな花を咲かす凌霄花。十三参りで知られる静かな古寺を華やかに彩っています。



弘仁寺 / 凌霄花



紅葉 こうよう

見頃/10月下旬~11月下旬

31 名勝奈良公園

●所在地/奈良公園管理事務所 0742-22-0375

四季を通じて美しい草花が楽しめる奈良公園。中でも、公園全体が美しく彩られるのが紅葉のシーズンです。ナンキンハゼから色づきはじめ、楓が真っ赤に色づくまで、美しい錦の世界が広がります。



名勝奈良公園(東大寺講堂跡)/紅葉



東大寺/紅葉

32 東大寺

●所在地/雑司町406-1
●お問い合わせ/0742-22-5511

紅葉した樹木の上に壮大な雲をのぞかせる東大寺。秋、境内全体が赤や黄色に色づき、古刹を華やかに彩ります。その中でも大仏池に映る紅葉と大仏殿は絶景のポイントです。



手向山八幡宮/紅葉

33 浮見堂

●お問い合わせ/奈良公園管理事務所 0742-22-0375

春には桜で彩られた浮見堂も、秋には紅葉でさらに美しく彩られます。鶯池の周りが紅葉で色づく、水面がそれを映し、浮見堂を幻想的な風景で包み込みます。



浮見堂/紅葉

可憐な花が古刹に揺れ

1300年の歴史を誇る奈良のまちを錦の樹々が包み込む

美しい季節の始まりです。

37 春日大社神苑 萬葉植物園

●所在地/春日野町160
●お問い合わせ/0742-22-7788

万葉集に詠まれた約300種の植物を植栽する植物園の中で最古・最大級の萬葉植物園。秋も紅葉が美しく、赤・黄・緑のバランスがよい庭園が見られます。

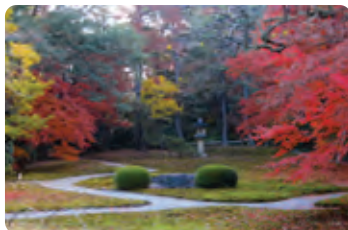


春日大社 萬葉植物園(神苑)/紅葉

34 吉城園

●所在地/登大路町60-1
●お問い合わせ/0742-22-5911

茅葺きの茶室と苔の庭が美しい吉城園。秋、紅葉と緑の樹木が創り出す世界は、まさに日本の美意識の一片を切り取ったような美しさです。



吉城園/紅葉

35 手向山八幡宮

●所在地/雑司町434
●お問い合わせ/0742-23-4404

菅原道真がこの宮の紅葉を歌に詠んだほど、昔から紅葉の名所として知られる手向山八幡宮。錦に色づいた木々と朱塗りの宮が織りなすコントラストは、見る者に感動を与えます。



正暦寺/紅葉

36 正暦寺

●所在地/菩提山町157
●お問い合わせ/0742-62-9569

古くから錦の里と呼ばれるほど紅葉で有名な古寺です。秋、全山が紅葉で染まり、その美しさは今でも錦を広げた様な華やかさがあります。

38 不退寺

見頃/11月下旬~12月上旬

●所在地/法蓮町517
●お問い合わせ/0742-22-5278

一年中花の絶えないと言われる不退寺。秋には紅葉が美しく、特に南門から見る多宝塔の眺めは、池に映る紅葉と相まって素晴らしい風景です。



不退寺/紅葉

39 春日奥山遊歩道

●お問い合わせ/奈良公園管理事務所 0742-22-0375

世界遺産の春日山原始林の周りを歩く春日奥山遊歩道。赤く染まった深山を歩いていけば、麗の東大寺や春日大社と違う古代のままの美しい紅葉の世界が目いっぱい広がっています。



春日奥山遊歩道/紅葉



円成寺/紅葉

40 円成寺

●所在地/忍辱山町1273
●お問い合わせ/0742-93-0353

山里の静かな境内が印象的な円成寺。秋、庭園の池の周りの樹木が美しく色づき、水面にその艶やかさを映し出します。



水谷橋付近/紅葉

41 水谷橋付近

●お問い合わせ/奈良公園管理事務所 0742-22-0375

若草山の麓、吉城川に架かる水谷橋付近は、紅葉を楽しむ絶好のポイント。春日山から流れる川と朱塗りの欄干が紅葉の美しさを引き立てています。

萩 はぎ

見頃/9月上旬~10月上旬

44 白毫寺

●所在地/白毫寺町392
●お問い合わせ/0742-26-3392

萩の寺として有名な白毫寺。山門を挟む古びた石段の左右から溢れんばかりに垂れ下がる枝いっぱい、紅紫と白の品位ある花が咲き、訪れる人を迎えています。

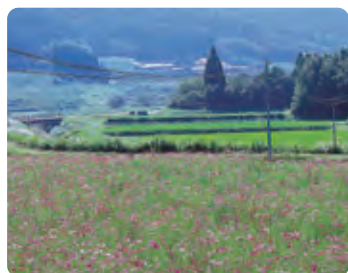


新薬師寺/萩

45 新薬師寺

●所在地/高畑町1352
●お問い合わせ/0742-22-3736

天平時代の雲門を今に残す本堂を背景に、可愛い花を咲かせる萩。万葉の人々も歌に詠み愛した紅紫や白い花が今も昔も風に揺れています。



阪原/萩

秋桜 こすもす

見頃/9月~10月中旬

47 般若寺

●所在地/般若寺町221
●お問い合わせ/0742-22-6287

花の寺として有名な般若寺。秋、石仏や十三重石塔などを囲むように、秋桜が色とりどりの花を咲かせ、古刹を華やかに彩ります。

48 阪原

●所在地/阪原町
●お問い合わせ/奈良市観光戦略課 0742-34-4739

江戸時代、多くの剣豪が歩いた柳耕街道。その阪原あたりでは、秋になると休耕田を利用した秋桜畑が旧街道を彩るように広がっています。

42 芳徳寺

●所在地/柳生下町445
●お問い合わせ/0742-94-0204

柳生一族の菩提寺として有名な芳徳寺。境内全体が紅葉一色になり、江戸時代、隆盛を誇った剣聖の里を美しく彩ります。



芳徳寺/紅葉

43 弘仁寺

●所在地/虚空蔵町46
●お問い合わせ/0742-62-9303

小高い山の中腹にある弘仁寺。晩秋、楓や銀杏などが、赤と黄と緑の美しい色合いを創り出し、静かな古刹を華やかに演出しています。

■その他の紅葉スポット

若草山山麓/飛火野/今西家書院/滝坂の道月ヶ瀬梅林/松柏美術館/柳生の里/依水園



弘仁寺/紅葉



元興寺/萩

46 元興寺

●所在地/中院町11
●お問い合わせ/0742-23-1377

奈良町の中にひっそりと佇む元興寺。国宝の極楽堂と禅室に沿って植えられた萩が、秋に小さな花をたくさんつけ、古刹に彩りを添えます。

■その他の萩スポット

唐招提寺/円成寺/平城宮跡/十輪院/秋篠寺西大寺/薬師寺/大和文華館



般若寺/萩



黄葉 こうよう
見頃/11月中旬

薔薇 ばら
見頃/10月中旬～11月上旬

49 大仏池付近

●お問い合わせ/奈良公園管理事務所 0742-22-0375
校倉造りの正倉院周辺や大仏殿裏の大仏池のほとりには、銀杏の木があり、晩秋に金色の絨毯を一面に敷き詰めた様子は実に幻想的です。

51 霊山寺

●所在地/中町3879
●お問い合わせ/0742-45-0081
境内に京都大学農学部造園学研究室の設計による1200坪の薔薇園があり、200種、約2000株もの薔薇が美しく咲き乱れます。



霊山寺/薔薇

紫苑 しおん
見頃/9月中旬～10月中旬

50 弘仁寺

●所在地/虚空蔵町46
●お問い合わせ/0742-62-9303
知恵を授かる十三参りで有名な弘仁寺。秋にはすすくと伸びた紫苑が上品な花を咲かせ、静かな古刹を彩っています。



依水園/十月桜

十月桜 じゅうがつざくら
見頃/10月～3月下旬

52 依水園

●所在地/水門町74
●お問い合わせ/0742-25-0781
秋から春にかけて花を咲かす十月桜。10月から冬の間、可憐な花が少しずつ咲き続け、冷たい風に揺れながら、心むく風情をつくっています。



弘仁寺/紫苑



正暦寺/秋明菊

秋明菊 しゅんめいぎく
見頃/10月中旬

53 正暦寺

●所在地/菩提山町157
●お問い合わせ/0742-62-9569
本堂の石段の下に並ぶ石仏に寄り添うかのように咲く秋明菊。細い茎先に紅紫の愛らしい花を咲かせ、紅葉の前に静かな古寺を彩っています。



若草山/薄

薄 すずき
見頃/10月

54 若草山

●お問い合わせ/奈良公園管理事務所 0742-22-0375
山焼きで有名な若草山。秋には、芝生の周りに群生する薄が白い穂を風に揺らし、眼下に見える大仏殿とともに美しい古都の風景を創り出します。



東大寺開山堂(のりこぼし)

梅 うめ
見頃/2月中旬～3月中旬



片岡梅林/梅

55 片岡梅林

●お問い合わせ/奈良公園管理事務所 0742-22-0375
浮見堂の北側の丘の上にある片岡梅林。約300本の白梅・紅梅が重要文化財の円窓亭を取り囲むように植えられ、ほのかな香りを静かに漂わせています。

椿 つばき
見頃/3月～4月中旬



白毫寺/五色椿

57 白毫寺(五色椿) 県指定天然記念物

●所在地/白毫寺町392
●お問い合わせ/0742-26-3392
一本の椿に紅、白、桃、絞り、大絞りなどの花を咲かせることから名付けられた「五色椿」。樹齢400年以上と言われ、樹高5メートルの大きな椿です。

58 東大寺開山堂(のりこぼし)

●所在地/雑司町406-1
●お問い合わせ/0742-22-5511
紅色の花びらに糊をこぼしたような白い模様があることから「のりこぼし」と名付けられた椿です。椿のある庭は非公開ですが、垣間から見ることもできます。

凍えるような空の下で懸命に咲く花は、見る者の心の中をしっかりと温めてくれるようです。



月ヶ瀬梅林/梅

56 月ヶ瀬梅林

●所在地/月ヶ瀬
●お問い合わせ/月ヶ瀬観光会館0743-92-0300
江戸時代から松尾芭蕉や頼山陽などが訪れ全国にその名を知られた月ヶ瀬梅林。約1万本とも言われる白梅・紅梅が、可憐な花を咲かせ、深谷を優雅な香りで包みます。2月中旬～3月下旬にかけて梅まつりが開催されます。

■その他の梅スポット

唐招提寺/不退寺/春日大社 萬葉植物園(神苑) 大和文華館/平城宮跡



般若寺/水仙

水仙 すいせん
見頃/12月～2月

59 伝香寺(散り椿)

●所在地/小川町24
●お問い合わせ/0742-22-1120
八重咲きの大きな紅色の花で、散り際に花首を落とすのではなく、花びらを一枚ずつ散らす珍しい椿で「散り椿」と言われています。日・祝のみ見学可(要予約)。

■その他の椿スポット

不退寺/護国神社/元興寺



伝香寺/散り椿

山茶花 さざんか
見頃/1月～2月

61 平城宮跡 見頃/12月～3月

●所在地/佐紀町
●お問い合わせ/奈良文化財研究所 0742-30-6753
現在も発掘が続けられ、建物跡などに様々な植物が植えられている平城宮跡。山茶花の並木は築地塀のあったところ。冬景色の中で咲く赤い花が故宮を彩っています。



平城宮跡/山茶花



新薬師寺/山茶花

62 新薬師寺

●所在地/高畑町1352
●お問い合わせ/0742-22-3736
光明皇后が天皇の病氣回復を願って建てたと伝わる新薬師寺。花の名所としても知られるこの寺院で、冬に咲くのが山茶花です。緑の葉と赤や白の花が、国宝の本堂に華やかな色を添えています。

■その他の山茶花スポット

漢国神社/不退寺/正暦寺/依水園

木蓮 もくれん
見頃/3月下旬

63 秋篠寺

●所在地/秋篠町757
●お問い合わせ/0742-45-4600
境内が美しい苔と樹木に覆われた静かな秋篠寺。3月、本堂横の庭にある大きな木蓮が、枝いっぱい白い花を咲かせ、やさしい雰囲気のお寺をさらに上品に演出しています。

■その他の木蓮スポット 白毫寺



秋篠寺/木蓮