

# 基本施策

基本構想で掲げた6つのまちづくりの方向性に沿って、各分野で取り組む施策の基本方針と具体的内容を示しています。

まちづくりの取組を7つの分野ごとに掲げています。



市民生活



教育・歴史・文化



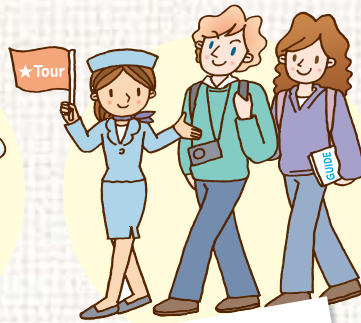
保健福祉



生活環境



都市基盤



経済



基本構想の推進

## 第1章 市民生活

性別や年齢、障がいの有無、文化の違いなどを超えて、市民一人ひとりがお互いに尊重し合い、地域で支え合うまちづくりを進めます。

### 主な内容

- **地域コミュニティ、交流（地域間交流）**  
地域の活性化や課題解決のため、市民・地縁組織・ボランティア・NPO・事業者・学校・行政が一体となり、協働型社会に向けた意識づくりや環境づくりに取り組みます。
- **男女共同参画**  
あらゆる分野への男女共同参画を推進し、誰もが生き生きと豊かに暮らせる男女共同参画社会の実現に向けて取り組みます。
- **人権・平和**  
多様化する人権課題に応じた啓発活動と人権教育を推進し、人権と平和が尊重される社会の実現に向けて取り組みます。

### 主な目標

指標	現状値	目標値(2015年度)
自治会加入率	82.8%	85.0%
ボランティア・NPO活動などへの市民の参加率	30%	40%
国内の友好・姉妹都市との交流事業数	8事業	12事業
審議会・委員会などの女性委員の登用率	25.6%	30.0%



## 第2章

# 教育・歴史・文化

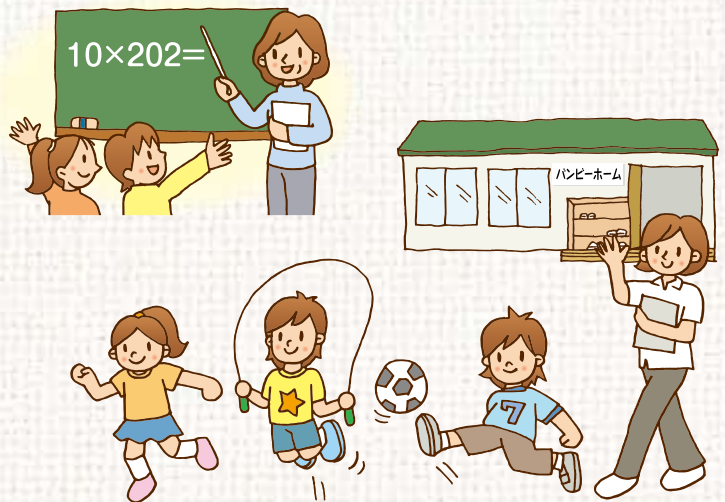
歴史的な文化遺産を守り継承しながら、次代を担う子どもたちが健やかに育ち、誰もが文化やスポーツに親しめるまちづくりを進めます。

### 主な内容

- **学校教育**  
小中一貫・小中連携教育や小学校での30人程度学級の拡大など、特色ある教育を推進します。
- **青少年の健全育成**  
地域で決める学校予算事業、放課後子ども教室事業等を実施し、地域の教育力の充実を図ります。
- **生涯学習**  
公民館での教育・文化・学術に関する各種事業や奈良ひとまち大学などを開催し、市民の生涯学習活動を推進します。
- **文化遺産の保護と継承**  
文化財の適切な保存を図り、貴重な文化遺産を次世代に継承します。また、公開・展示など文化財を積極的に活用し、市民文化の向上に役立てます。
- **文化振興**  
舞台芸術鑑賞会や展覧会を開催し、文化に接する機会を提供するとともに、市民参画と協働により文化事業の充実を目指します。
- **スポーツ振興**  
スポーツ施設の整備、情報発信等スポーツ環境づくりを進め、イベントや教室の充実により生涯スポーツを推進します。

### 主な目標

指標	現状値	目標値(2015年度)
30人程度学級実施学年(小学校)	4学年まで	6学年まで
放課後子ども教室実施校区数	22校区	47校区
公民館の利用者数	651,236人	700,000人
市立文化施設の利用者数	838,415人	850,000人
市営スポーツ施設等利用者数	1,200,634人	1,300,000人



## 第3章

# 保健福祉

子ども・高齢者・障がい者を含むあらゆる世代が支え合い、健やかに暮らせるまちづくりを進めます。

### 主な内容

- **地域福祉**  
地域ごとに地域福祉活動計画を策定し、地域で共に支え合う地域福祉社会の構築を目指します。
- **子育て**  
子ども医療費助成や子育て中の親子の居場所づくり等子育て環境を整備し、子育て親子を支援します。また、保育所、病児保育等の充実を図り子育てと仕事の両立を支援します。
- **障がい者・児福祉**  
障がい者が自立した生活を営めるように、生活介護や就労に必要な訓練等の支援の充実を図ります。
- **高齢者福祉**  
市民・地域・行政等が協働して、高齢者が健康で生きがいを持ち、住み慣れた地域で安心して暮らせるまちを目指します。
- **医療**  
市立奈良病院の新病院建設、診療所との連携等により地域医療、救急医療体制の充実を図ります。また、看護専門学校を設置し、看護師の確保に努めます。
- **保健**  
健康診査や健康相談等によるライフステージに応じた疾病予防・健康づくりの推進と健康危機管理に取り組みます。

### 主な目標

指標	現状値	目標値(2015年度)
子育て中の親子の集える場の設置数	35箇所	58箇所
認可保育所定員	5,777人	6,000人
老人福祉センターの利用者数	164,036人	240,000人
市立奈良病院の病診・病病連携率(紹介率*)	26.5%	35.0%
大腸がん検診受診率	25.4%	50.0%



※紹介率：市立奈良病院へ他の医療機関から紹介状により紹介された患者の割合

## 第4章

# 生活環境

誰もが生涯にわたって安全・安心を実感し、快適な環境で暮らし続けるための取組を行います。

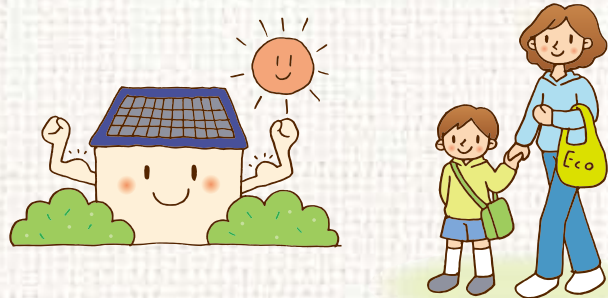
### 主な内容

- **危機管理と地域の安全・安心**  
(防災・消防・防犯・交通安全)  
災害情報の的確・迅速な収集・伝達を図る同報系防災行政無線、エリアメール等の整備を進め、危機管理能力の向上を目指します。
- **環境保全**  
公共交通機関のエコ化、家庭用ソーラーパネル設置補助等を行い、環境にやさしい社会を目指します。
- **生活・環境衛生**  
アダプトプログラム\*推進事業や、ポイ捨て防止、路上喫煙防止、不法投棄の規制強化で美しいまちづくりを推進します。
- **廃棄物処理**  
環境イベント等を通じて廃棄物問題や3Rの推進啓発を行うとともに、新しいごみ焼却施設及びリサイクルセンター等の整備を進めます。

\*アダプトプログラム：里親制度と訳され、地域の公共スペースを養子に見立て、市民が里親になって美化活動を行い、見守る制度

### 主な目標

指標	現状値	目標値(2015年度)
自主防災組織結成率	97.9%	100.0%
街路灯数	43,202灯	45,000灯
市の事務・事業における温室効果ガス排出量	49,662t-CO <sub>2</sub>	48,819t-CO <sub>2</sub>
アダプトプログラム推進事業 活動団体数	44団体	75団体
美化促進重点地域における路上のごみの回収量	2,496.1kg	2,170.0kg



## 第5章

# 都市基盤

歴史的な文化遺産や自然環境などの資源を生かし、将来にわたって都市と自然が調和した住みよいまちづくりを進めます。

### 主な内容

- **土地利用**  
歴史的風土や自然環境などの特性を生かしたまちづくりを推進するため、計画的な土地利用を図ることで地域の実情に即した健全な都市の発展を目指します。
- **景観**  
奈良町などの歴史的な町並みや伝統的様式の建造物等を保全するとともに、協働による奈良らしい景観づくりを目指します。
- **交通体系**  
パークアンドライドを実施し、交通渋滞を緩和します。
- **道路**  
都市計画道路の整備を推進し、生活道路の新設・改良を進めます。
- **市街地整備**  
JR奈良駅周辺地区、近鉄大和西大寺駅周辺地区、西ノ京駅周辺地区等の整備を行います。
- **公園・緑地**  
グリーンサポート制度\*等により公園を管理し、安心して利用できる緑豊かな公園づくりを進めます。
- **居住環境**  
良好な居住環境を創出するため地区計画制度等を活用します。また、ならまち町家バンクで空き家を利用した地域の活性化に取り組みます。
- **上水道**  
水質管理を徹底し、計画的に施設の更新や災害対策を行い、信頼される水道を目指します。

### 主な目標

指標	現状	目標値(2015年度)
パークアンドライド駐車台数	1,326台	3,000台
駅前広場整備済箇所数	10箇所	13箇所
グリーンサポート制度による公園管理率	20%	40%
公共下水道普及率	90.9%	91.3%
浸水対策事業実施済箇所数	19箇所	21箇所

- **簡易水道**  
水質の維持及び施設管理に努めるとともに、簡易水道事業(月ヶ瀬・都祁給水区域)の健全経営を図ります。
- **下水道**  
計画的かつ効率的に下水道の整備を進めます。
- **河川・水路**  
集中豪雨時に備え、河川の浸水対策を行います。



\*グリーンサポート制度：公園を快適・安全に利用できるようにするために、一年を通して公園の美化・維持管理・点検等の自主的活動を行う地域の団体に報奨金を交付する制度

## 第6章

# 経済

交流人口の拡大と産業の活性化を目指して、市民や来訪者が奈良の魅力に触れながら、生き生きと活動し、交流するまちづくりを進めます。

### 主な内容

- **観光**  
新たな観光資源の形成、受入体制の充実を図り観光地としての魅力を高め、国内はもとより海外からも観光客を誘致します。
- **交流（国際交流）**  
海外友好・姉妹都市等との市民レベルの国際交流を進めることにより、相互理解を深め、平和な社会を実現します。
- **農林業**  
農業生産基盤の整備や農業経営の安定化を図ります。また、地元の農産物を積極的に活用し、地産地消を推進します。
- **商工・サービス業**  
物産展の開催などまちの商い繁盛プロジェクト事業を実施し、商店街の活性化を図ります。また、地域資源を生かしたビジネス等の創業支援に取り組みます。
- **勤労者対策（労働環境）**  
(社)奈良市シルバー人材センターの活動を支援します。また、若者就業相談や出張ジョブカフェ等を開催し、若者の就労を支援します。
- **消費生活**  
電話相談や面談など消費生活相談体制の充実を図ります。また、出前消費生活講座を開催し、消費者（特に高齢者）被害の未然防止に努めます。

### 主な目標

指標	現状	目標値(2015年度)
観光入込客数	1,397万人	1,491万人
宿泊客数	143万人	240万人
耕作放棄地の面積	857,564㎡	812,000㎡
(社)奈良市シルバー人材センターの会員数	2,008人	2,400人
消費生活に関する年間相談件数	1,584件	2,500件



なら燈花会



奈良町の町並み

## 第7章

# 基本構想の推進

### 主な内容

- **市政情報の発信・共有**  
ホームページ等を通じて市政情報を提供します。また、市政に対する提言、要望等をまちづくりに反映させます。
- **市民参画・協働**  
市民やNPO等の団体と連携協力して、市民参画と協働によるまちづくりを進めます。
- **情報化**  
戸籍の電算化等情報通信技術の利活用による市民サービスの向上と、情報システムの最適化を推進します。
- **行財政運営**  
事業・業務の総点検により行政サービスの質の向上とコストの削減を図ります。また、適材適所の人事配置により簡素で効率的な行政運営を進めます。

### 主な目標

指標	現状	目標値(2015年度)
ホームページのアクセス件数	1,062,341件	1,300,000件
審議会委員のうち公募委員が占める割合	7.2%	10.8%
電子申請の申請数（職員採用試験申込数を除く。）	1,678件	3,000件
経常収支比率*	98.8%	95.0%以下



\*経常収支比率：人件費、扶助費、公債費等の縮減することが困難な経常的経費に、市税、地方交付税等の一般財源収入がどの程度消費されているかを表す指標