

若草中学校区 学校規模適正化説明会

R5.9



奈良市教育委員会事務局

新校舎の建設について

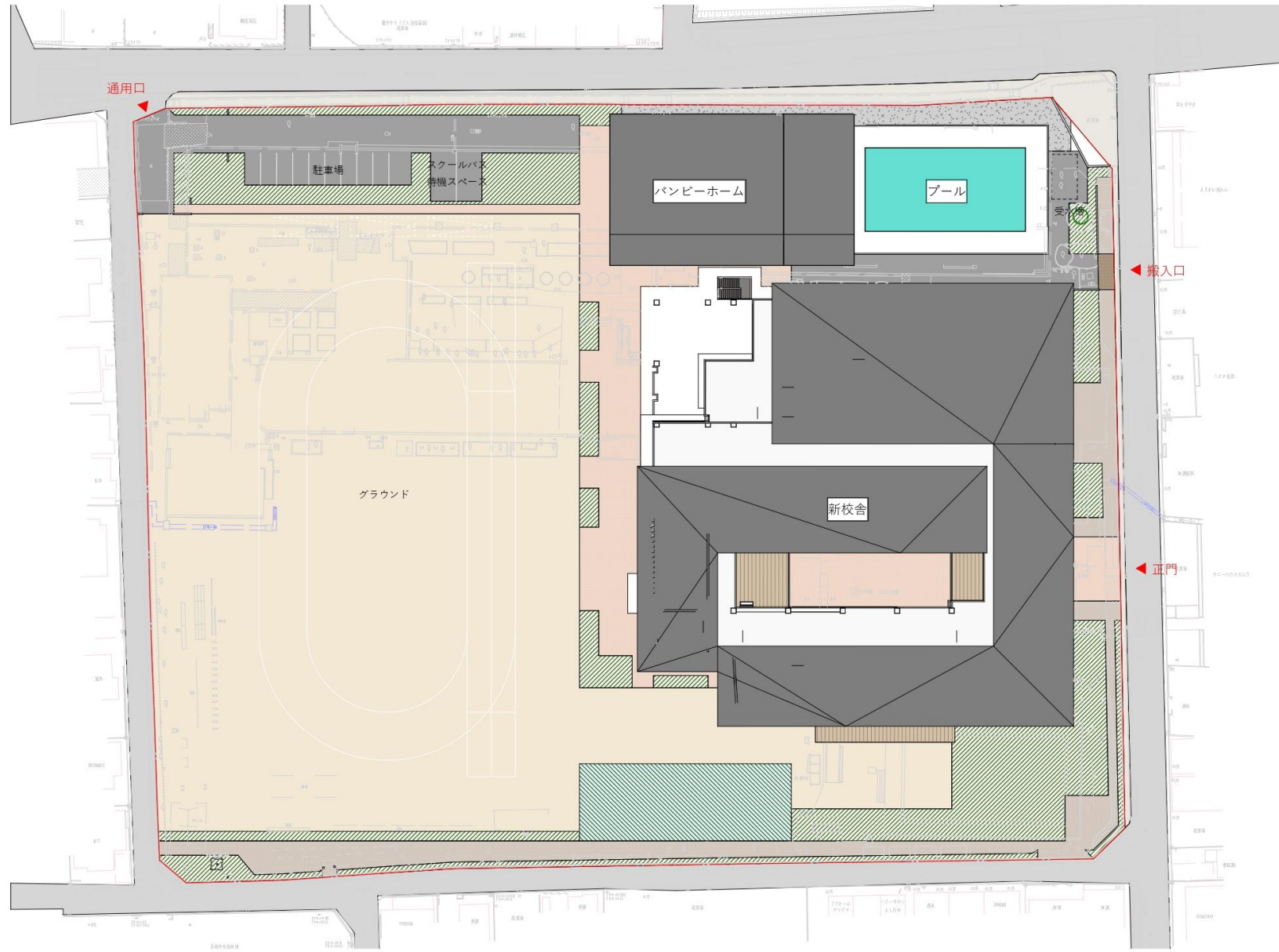
教育政策課

新校舎建設スケジュール

	R5年度	R6年度	R7年度	R8年度
建設工事		R6.10～R8.3 新校舎 建設工事		R8.9～R9.2 バンビー、プール 建設工事
解体、 その他工事	R5.12 ～ R6.2 ビオトープ その他 影響範囲 解体工事	R6.4 ～ R6.7 設備迂回 工事	R6.10 ～ R7.1 南棟東側 解体工事	R8.4 ～ R8.10 北棟、 屋内運動場、 給食室、 解体工事
引越し		夏休み 期間 引越し	春休み 期間 引越し	

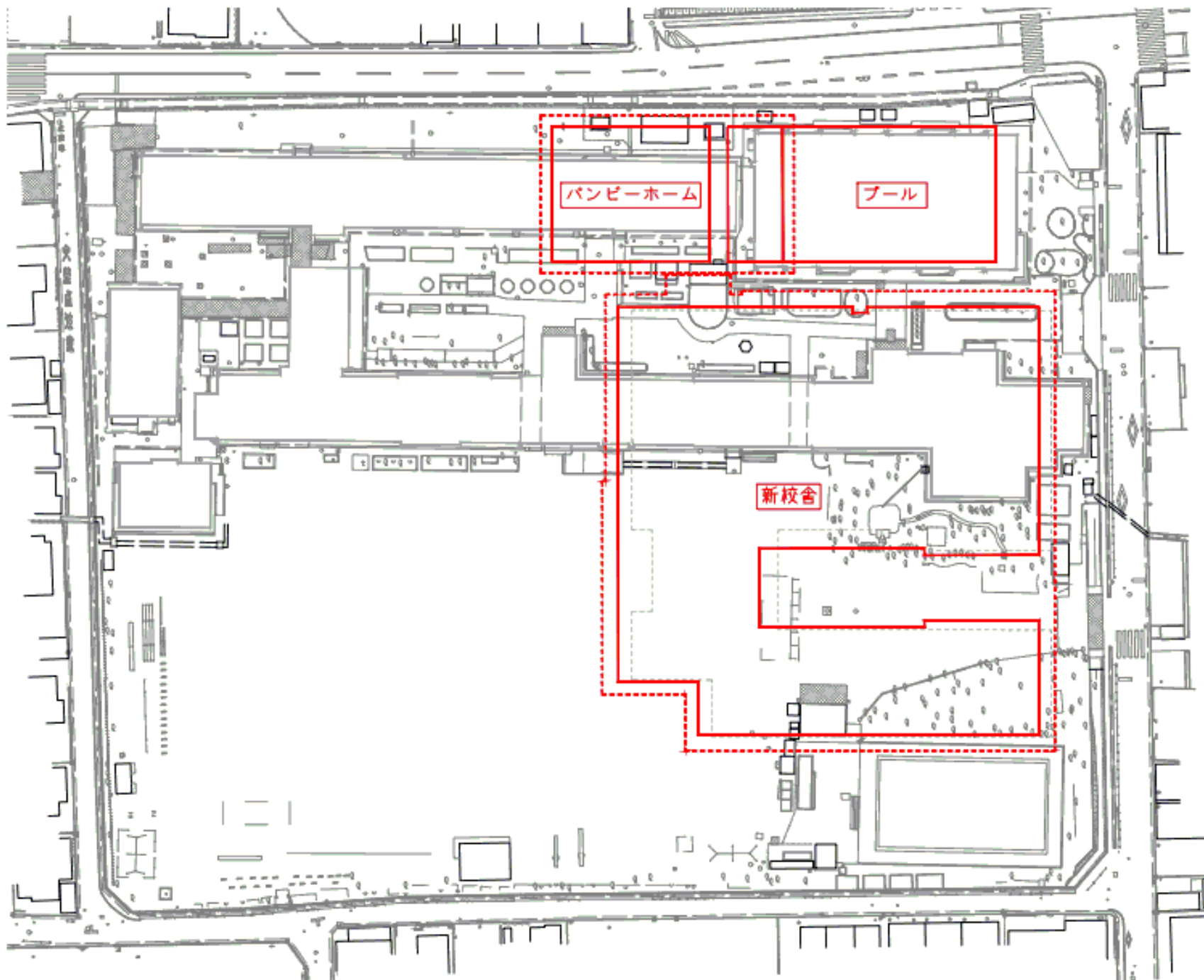
R8・4開校

新校舎配置図(案)



新校舎重ね図

※黒色が現校舎、赤色が新校舎を表しています。



佐保小学校教室配置図

※工事中、使用ができない教室を赤く塗っています。

3F

多目的室①	多目的室②	W C	予備室		AC 普 3-1	AC 普 3-2	AC 普 3-3	中学年 活動室①		社会科 資料室
-------	-------	--------	-----	--	-------------	-------------	-------------	-------------	--	------------

北館
2F

生活科活動室 放課後子ども教室 AC	W C	予備室		AC 日本語指導 及び活動室	AC 普 2-1	AC 普 2-2	AC 普 2-3		準 備 室	AC 北館図書室 AC

1F

学書展 事務局	生活科室	W C		AC 普 1-1	AC 普 1-2	普 AC 1-3	AC ふれあい 夢スクール		準 備 室	AC 理科室 AC

3F

AC 普 6-1		W C	AC 普 6-2	高学年 活動室②	AC 高学年 活動室③	資料		研修室 AC	図工資料室	準 備 室	AC 図工室 AC	南館図書室 AC	準 備 室	音楽室 AC AC	準 備 室
-------------	--	--------	-------------	-------------	-------------------	----	--	-----------	-------	-------------	-----------------	-------------	-------------	-----------------	-------------

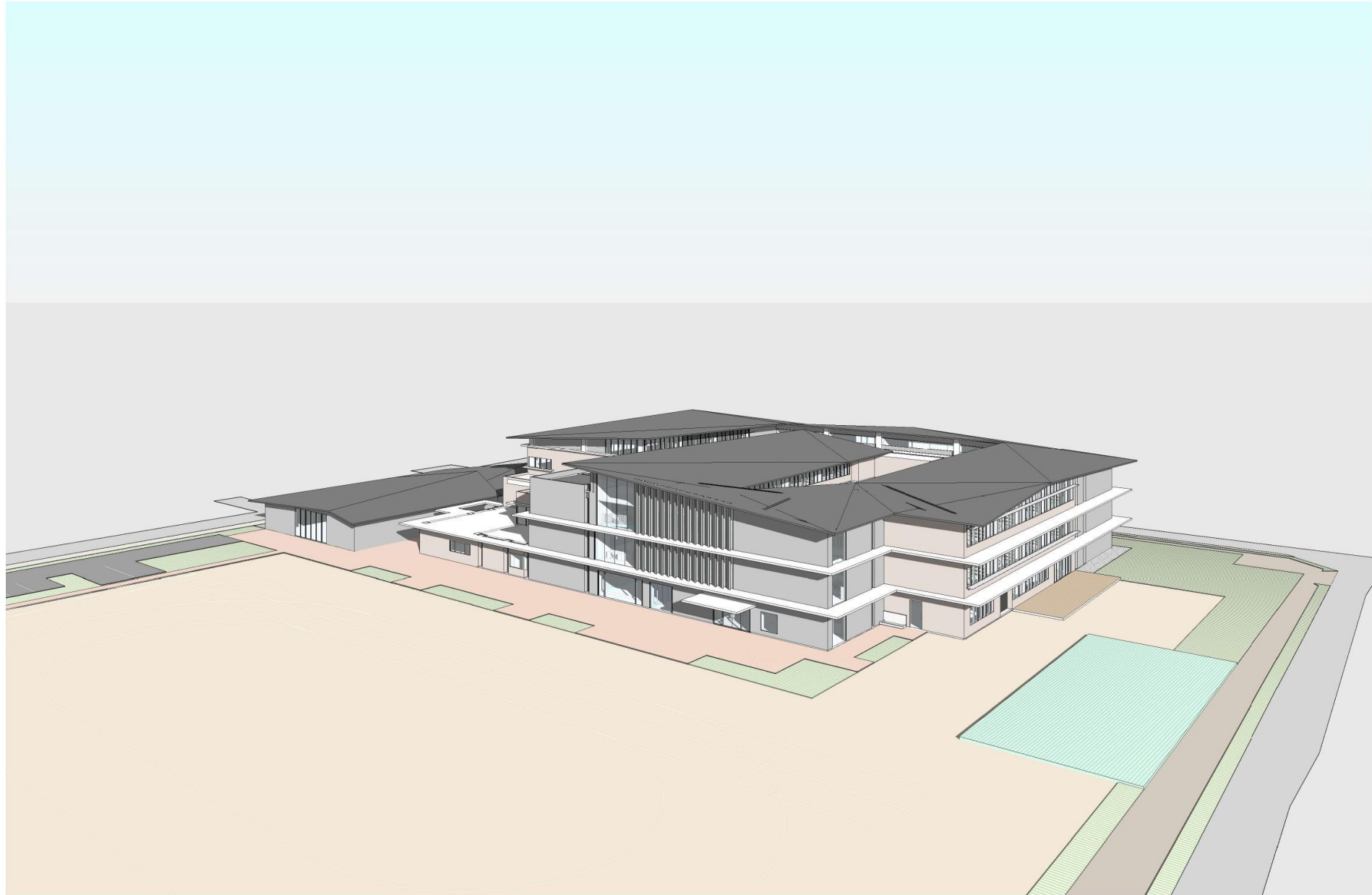
南館
2F

児童会室		W C	AC 普 5-1	AC 高学年 活動室①	AC 普 5-2	資料		普 (特別支援)	AC 普 (特別支援)	準 備 室	AC 家庭科室	AC 被服室	AC 普 (特別支援)	AC 普 (特別支援)	AC 普 (特別支援)	W C	W C
------	--	--------	-------------	-------------------	-------------	----	--	-------------	----------------	-------------	------------	-----------	----------------	----------------	----------------	--------	--------

1F

ランチルーム AC		W C	普 AC 4-1	AC 普 4-2	AC 普 4-3	通路		コンピュータ室 AC	救護室 AC	AC 保健室 AC	通路	倉庫 AC 用務員室	教育 相談室	休養室	校長 室 AC	職員室 AC	放送	W C
--------------	--	--------	-------------	-------------	-------------	----	--	---------------	-----------	-----------------	----	------------------	-----------	-----	---------------	-----------	----	--------

新校舎イメージ（鳥瞰図）



通学について

教育総務課

若草中学校区学校規模適正化に伴う児童の送迎について

これまでの方針

通学距離が2キロメートル以上の児童を対象に、遠距離通学費助成で対応

頂いたご意見

- 国道369号線においては、雨の日や観光シーズンに交通渋滞が発生し、通学等に時間がかかる。
- 路線バスを利用した場合、鼓阪地区から佐保小学校に行くには路線を乗り継ぐ必要がある。 など



新たな方針

遠距離通学となる児童を対象に送迎車（10人乗り）の運行を計画

○ 事業計画(案)について

【運行内容】

送迎車3台を使用し、登下校ともに、2便運行を想定。

※ 通学距離が2キロメートル以上の児童の送迎を予定。

東之阪町・般若寺町・川上町・飯守町 など

【経 路】

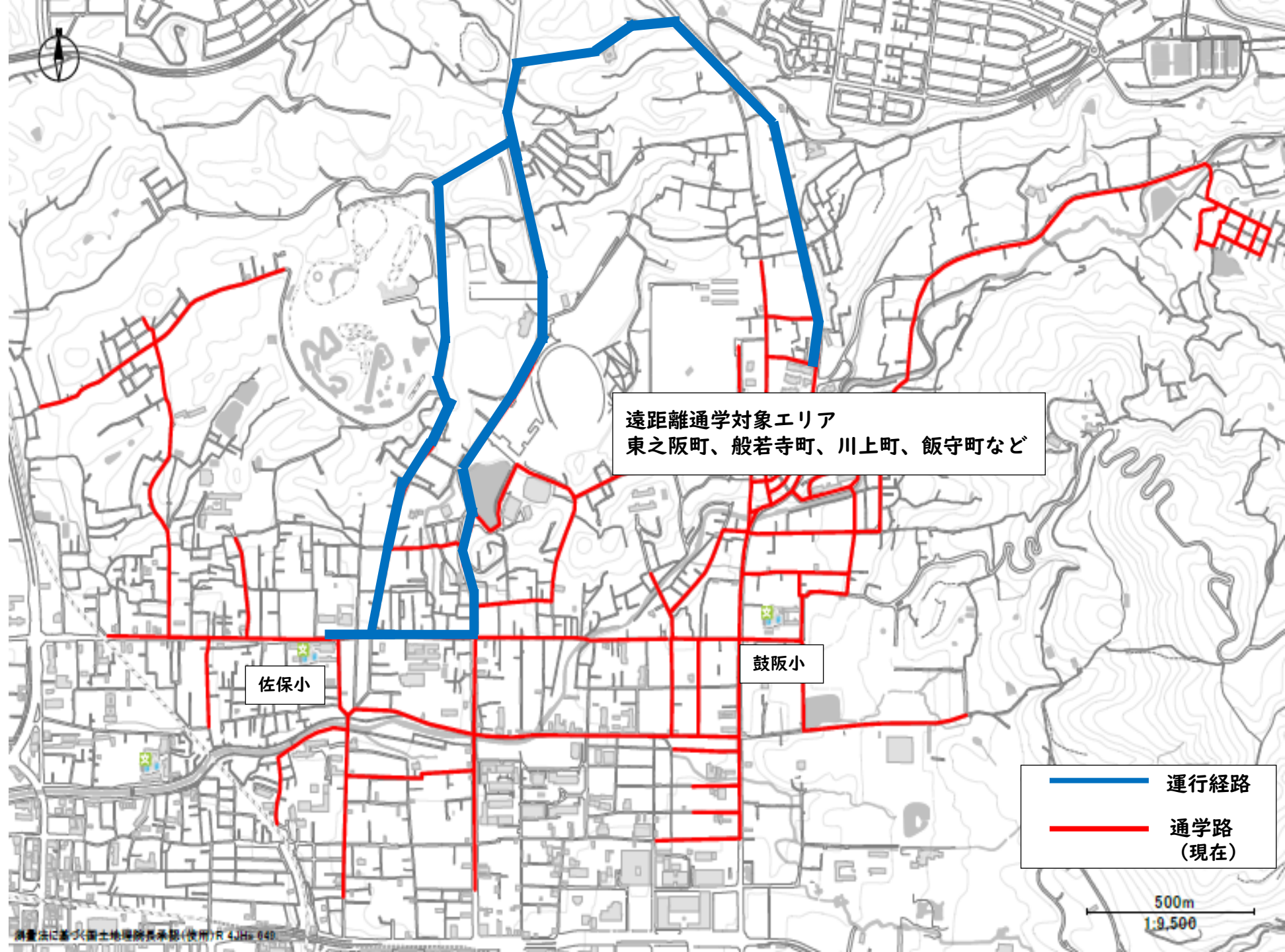
県道木津横田線を木津方面に北上し、奈良阪町を經由して主要
地方道奈良加茂線を近鉄奈良駅方面に向かい佐保小学校へ

【設定理由】

自動車の種類を普通自動車(道路交通法)とすることで、乗降場所
を確保し易い。

普通自動車を使用することにより、通学時間の短縮が可能となる。

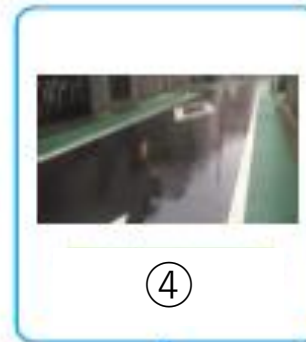
運行経路(案)



佐保小学校区・鼓阪小学校区内の通学路安全対策（ゾーン30プラス）

県道谷田奈良線においての取組

- ①ゾーン30プラス路面標示
- ②ゾーン30プラス看板
- ③スムーズ横断歩道
- ④グリーンベルト
- ⑤交通指導取り締まり



○ ゾーン30プラスの対策状況について

(東包永町交差点付近)



(奈良法蓮郵便局前)



○ 通学路の見直し作業について

令和3年度に実施した奈良市立鼓阪小学校・佐保小学校の通学路安全点検を受け、一般県道谷田奈良線（一条通）の危険な箇所を安全に通行できるように安全対策として、ゾーン30プラスにするための工事が完了しました。



通学時間帯における車両の通行量なども調査し、小学校と共に通学路の見直し作業を進めます。



通学路の見直し結果を踏まえ、小学校や保護者、地域の皆様とともに、新たに指定した通学路の安全対策を実施します。