

# な ら し 奈良市について

な ら し は、な ら け ん ほ く た ん い ち に ほ ん ぜ ん こ く ち ゅ う お う  
奈良市は、奈良県の北端に位置し、日本全国からみて、ほぼ中央に  
い ち ふ る せ い じ ぶ ん か ち ゅ う し ん は っ て ん  
位置しています。また、古くから政治・文化の中心として発展してき  
ました。

に し い こ ま し み な み て ん り し や ま と こ お り や ま し さ く ら い し ひ が し う だ し  
西は、生駒市、南は天理市、大和郡山市、桜井市、東は宇陀市、  
や ま べ ぐ ん や ま ぞ え む ら み え け ん い が し き た き ょ う と ふ き づ が わ し そ う ら く ぐ ん ち ょ う そ ん  
山辺郡山添村、三重県伊賀市、北は京都府木津川市、相楽郡2町1村  
か さ ぎ ち ょ う せ い か ち ょ う み な み や ま し ろ む ら と な あ め ん せ き  
(笠置町、精華町、南山城村)と隣り合っており、面積は、276.94km<sup>2</sup>  
あります。

## 奈良市の位置



な ら し だ い  
奈良時代には、奈良に  
へ い じ ょ う き ょ う み や こ  
平城京という都が  
お か れ た ん だ よ !



ルリくん

(奈良市の環境キャラクター)

い ち な ら し や く し ょ ○位置 (奈良市役所)	
とうけい 東経	135度48分
ほくい 北緯	34度40分

奈良市に  
ついて

水質の  
汚濁

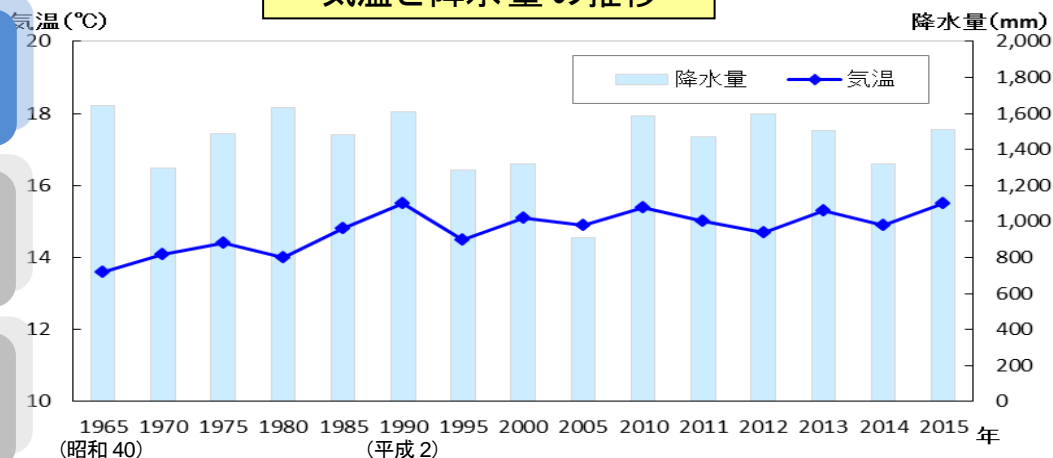
大気汚染

地球  
温暖化

ごみと  
わたし  
たち

# きおん こうすいりょう 気温と降水量

## きおん こうすいりょう すい 気温と降水量の推移

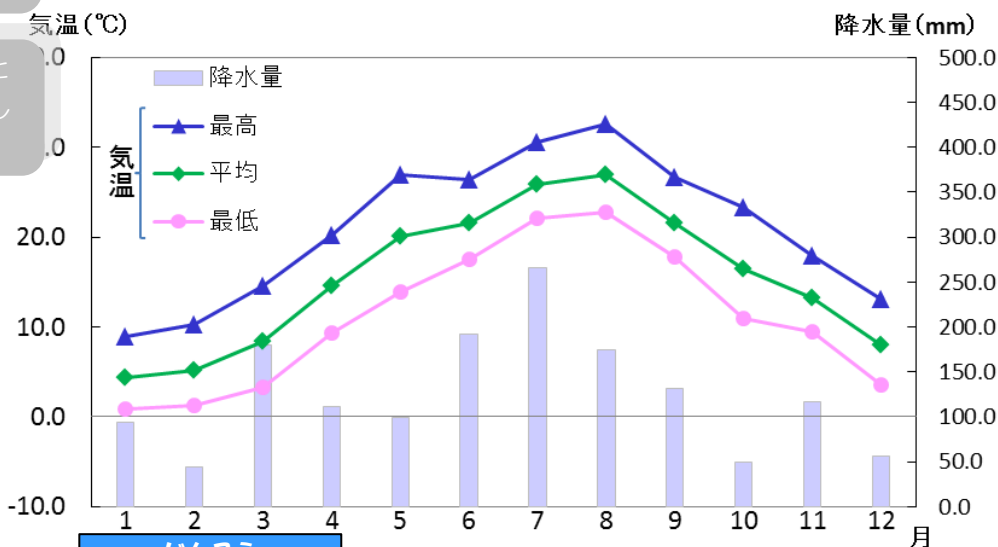


きおん ねんまえ くら  
気温は40年前と比  
べて2℃くらい  
じょうしょう  
上昇している  
ね。



しりょう なら ちほうきしやうだい  
資料：奈良地方気象台

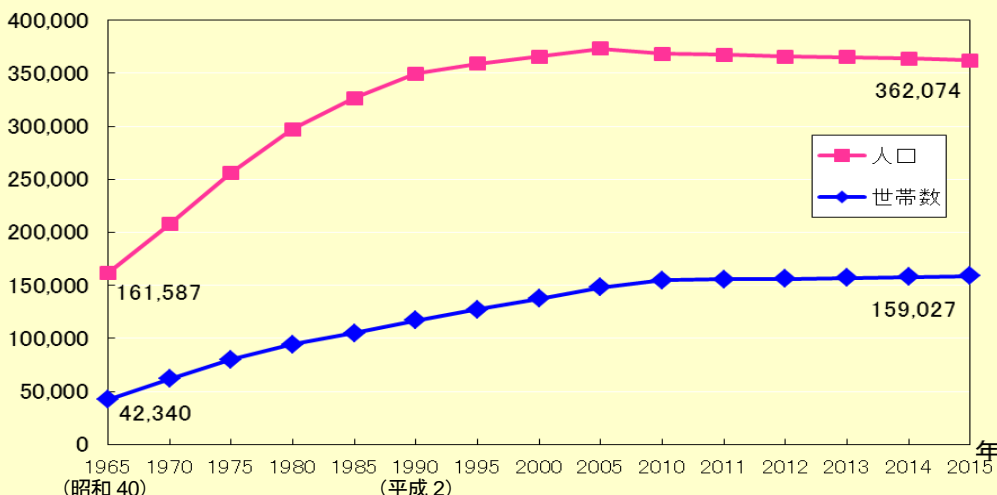
## つきべつすい 2015年の月別推移



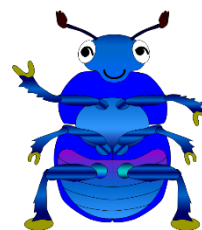
## じんこう 人口

しりょう なら ちほうきしやうだい  
資料：奈良地方気象台

## 人、世帯



じんこう よこ  
人口は横ばいだね。



ならし せかいいさん ことなう ぶんかざい  
**奈良市の世界遺産（古都奈良の文化財）**

写真提供：奈良市観光協会  
 （平城宮跡、薬師寺以外）



**とうだいじ  
東大寺**

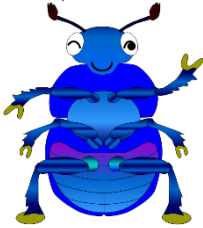


**へいじょうきゅうせき  
平城宮跡**



**かすがたいしゃ  
春日大社**

奈良にある寺や神社など  
 8つを合わせて世界遺産  
 になっているんだね。  
 どれも守っていかないと  
 いけないね。



写真：矢野建彦

**こうふくじ  
興福寺**



写真：矢野建彦

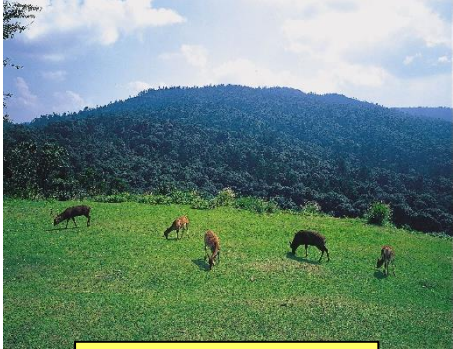
**がんとろうじ  
元興寺**



写真：矢野建彦

**とうしょうだいじ  
唐招提寺**

写真提供：薬師寺



**かすがやまげんしりん  
春日山原始林**



**やくしじ  
薬師寺**

奈良市に  
ついて

水質の  
汚濁

大気汚染

地球  
温暖化

ごみと  
わたし  
たち

# ならし ふうけい 奈良市の風景

奈良市について

水質の汚濁

大気汚染

地球温暖化

ごみとわたしたち

かんきょうしょう しょうらいのこ ねが ふうけい おとふうけい  
環境省は、将来残していきたいと願う「かおり風景」と「音風景」  
にほんぜんこく けんえら  
を日本全国からそれぞれ100件選んでいます。

ならし ふうけい とうかえ  
奈良市からは「かおり風景」として「なら燈花会のろうそく」と「な  
らすみ おとふうけい かすがの しか しよじ かね にんてい  
らの墨づくり」、「音風景」として「春日野の鹿と諸寺の鐘」が認定され  
ました。

## なら とうかえ なら燈花会のろうそく

なら とうかえ へいせい ねん はじ まいとし がつ  
なら燈花会は平成11年に始まり、毎年8月  
なら こうえんかいじょう ちゅうしん おこな  
に奈良公園会場を中心に行われ、ろうそくの  
あか みらい いの ところ かお ただよ  
灯りに未来への祈りをこめた心の香りが漂い  
ます。



## すみ ならの墨づくり

すみ せいさん なが れきし ゆう でんとうさんぎょう  
墨の生産は、長い歴史を有する伝統産業で、  
ぜんこく せいさんりょう やく し  
全国の生産量の約90%を占めています。すみ  
はんばい みせさき さぎょうば ねん とお  
販売している店先や作業場から1年を通して、  
すみどくとく かお ただよ  
墨独特の香りが漂います。

## かすがの しか しよじ かね 春日野の鹿と諸寺の鐘

そうちょう かすがの しかよ おと  
早朝の春日野では、鹿寄せホルンの音とともに  
しか な ごえ き ゆうぐ  
に鹿の鳴き声が聞こえてきます。夕暮れになる  
こうふくじ かね おと あた ひび ことなら  
と興福寺などの鐘の音が辺りに響き、古都奈良  
いちにち お しず ひとびと やす  
に一日の終わりと静けさをもたらし人々に安ら  
ぎをあた  
ぎを与えます。



# ならし しぜん 奈良市の自然

## やま かわ 山と川



奈良市に  
ついて

水質の  
汚濁

大気汚染

地球  
温暖化

ごみと  
わたしたち

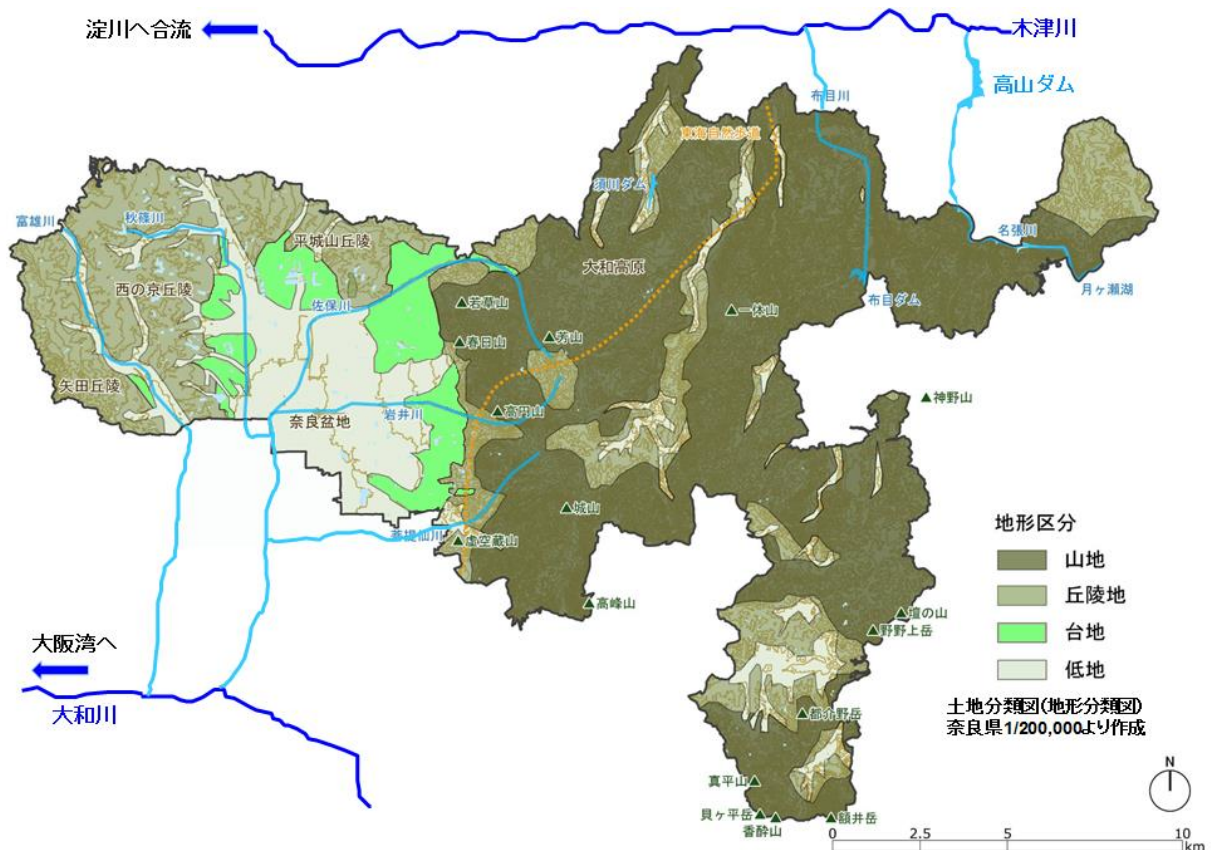
ならし ちけい やまとうげん ちゅうしん どうぶちいき ならぼんち やまとへいや  
奈良市の地形は、大和高原を中心とした東部地域と奈良盆地（大和平野）、  
やたきゅうりょう にし きょうきゅうりょう ちゅうしん せいぶきゅうりょう ち おお  
矢田丘陵や西の京丘陵を中心とした西部丘陵地の3つに大きく  
わ  
分けることができます。

どうぶちいき みどりゆた しんりん ひろ やまとうげんなんたん きゅう  
東部地域は、緑豊かな森林が広がり、大和高原南端には800m級の  
やまやま つら たにま すいでん ちゃばたけ へいせい ねん がつ  
山々が連なり、谷間には水田、茶畑があります。また、平成17年4月に  
は、つげむら めいしょうつきがせばいりん とうろくめい ゆうめい つきがせむら がつぺい  
都・村や名勝月瀬梅林（登録名）で有名な月ヶ瀬村と合併していま  
す。

ならぼんち みなみ ほう おも すいでん きた ほう しがいち ひろ  
奈良盆地の南の方は主に水田、北の方は市街地が広がっています。

せいぶきゅうりょう ち じゅうたくかいはつ すず しがいち おお  
また、西部丘陵地は住宅開発が進み、市街地が多くなっています。

ならし なが かわ ならぼんち せいぶきゅうりょう ち さほがわ  
奈良市を流れている川としては、奈良盆地や西部丘陵地には佐保川、  
あきしのがわ とみおがわ みなみ む なが やまとがわ ごうりゅう とうぶちいき  
秋篠川、富雄川が南に向かって流れ、大和川に合流しています。東部地域  
にはぬのめがわ なばりがわ きた む なが きづがわ ごうりゅう  
には布目川や名張川が北に向かって流れ、木津川に合流しています。



しょうぶつ どうぶつ  
植物と動物

奈良市について

水質の汚濁

大気汚染

地球温暖化

ごみとわたしたち

奈良市内には「春日山原始林」をはじめとする自然豊かな地域があり、特に市内東部に多く存在しています。東部の山林には、コナラやクヌギといった薪や炭になる木が多くある里山林、アカマツ林やスギ・ヒノキの植林が広く分布しています。このような山林はいろいろな生き物のすみかとなっています。

しかし、人間の活動により生き物のすみかが減り、数や種が減ってきています。奈良市では、市内の生き物の生息状況をj知るために平成23年度から6エリア2河川において生き物の調査を行っています。



### オシドリ

奈良市では、主に冬鳥として池やダム湖などで観察することができます。奈良県内では、全国の約1割が越冬しています。



### ツマグロヒョウモン

主に西日本に分布し、メスの前ばねの先にある黒い部分が特徴で、名前の由来にもなっています。温暖化によって、寒かった地域にも分布が広がってきていると言われています。



### ニホンヒキガエル

奈良県の絶滅危惧種に指定されています。ガマガエルとして知られています。



写真提供：近畿大学水圏生態学研究室

### メダカ

かつて水田などでよくみられましたが、だんだん少なくなってきました。



### ニホンイシガメ

奈良県の絶滅危惧種に指定されています。低地よりも山地やその周辺の河川、池、水田などに生息しています。

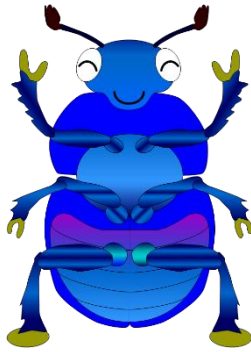


写真提供：奈良県

### 知足院ナラノヤエザクラ

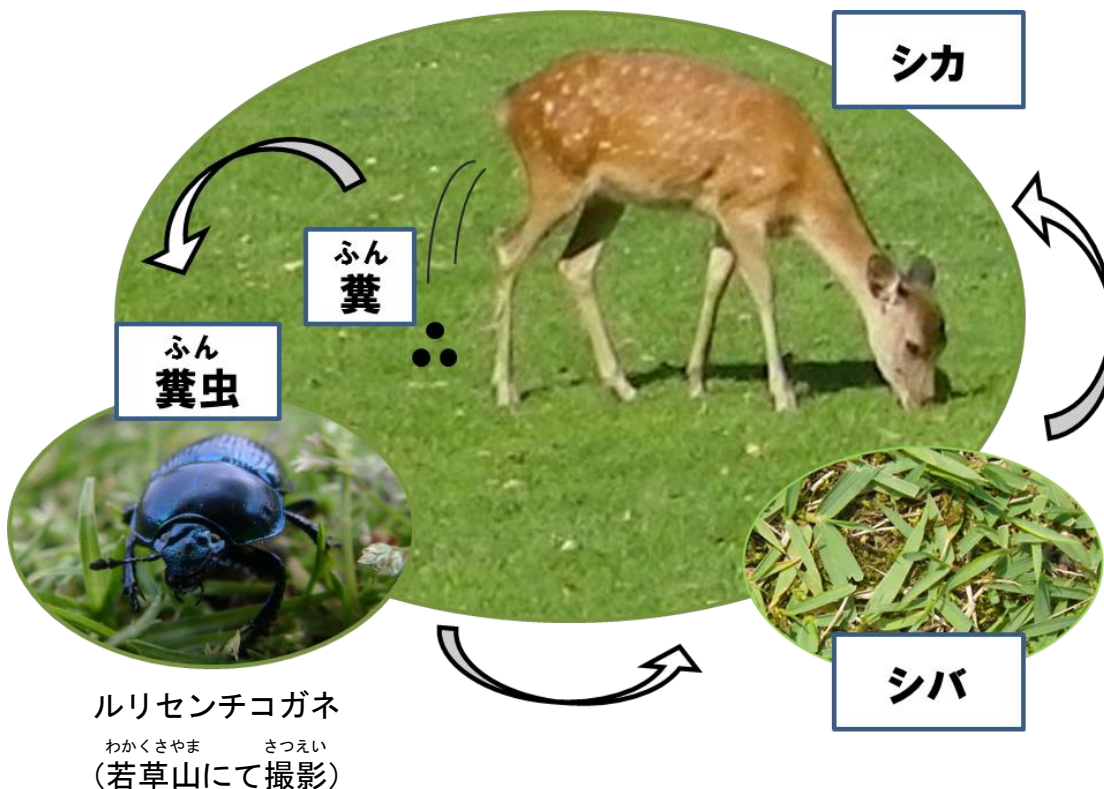
国指定の特別天然記念物。また、奈良県と奈良市の花に指定されており、その原木が知足院に植わっています。

## ならし かんきょう 奈良市の環境キャラクター「ルリくん」



ならし こうえん  
奈良公園には1,000頭をこえる野生の鹿が暮らしていますが、その鹿のフンをコツコツ処理して土にもどしてくれているのがフン虫とよばれるコガネムシの仲間たちです。その代表が紀伊半島各地でしかみられないルリセンチコガネ（オオセンチコガネ（ルリ型））というきれいなコガネムシです。

そこで、ならし かんきょう  
奈良市の環境をイメージし、じゅんかんがたしやかい しょうちよう  
循環型社会を象徴するキャラクターとしてルリセンチコガネの「ルリくん」が誕生しました。



奈良市について

水質の汚濁

大気汚染

地球温暖化

ごみとわたしたち