

No.39

発行/奈良市議会  
編集/奈良市議会だより  
編集委員



〒630 奈良市二条大路南1-11  
奈良市議会事務局  
☎(0742) 34-4734

# 奈良市議会だより



暑中、プールで気持ちよく泳ぐ園児たち (六条幼稚園で)

初日に市長は招集あいさつの中で、本年は中国西安市と友好都市提携を表現して二十年になる。去る五月十八日、十九日の両日、奈良県新公学において、日中間で友好都市提携をしている百五十二の

自治体が一堂に会し、日中友好都市誕生二十周年を記念した日中友好都市交流奈良会議が開催された。日中両国で初めてこの会議を奈良の地で開催できたことは大変名誉なことであり、さらに、両国民

の子々孫々にわたる友好を促進する宣言が採択され、成功裏に終えた。また、去る五月二十日から三日間、東大寺大仏殿前庭において「GMEAON IY OSHI」コンサートが開催された。この催しは国連教育科学文化機関(ユネスコ)が

「世界文化発展の十年計画」と「世界遺産条約」を世界にアピールするためのイベントである。第一回開催地として国内外のトップ・アーティストを迎えて開催することができ、大変意義深く感じている。この事業が、国際平和と世界文化の発展に貢献することを願う



議長  
扇田善次



副議長  
荻田義雄

## 6月定例会

平成六年六月定例会は、六月十五日に開会し、二十四日までの十日間の会期で開きました。この定例会では、市長提出の報告十三件、議案十三件、諮問一件の審議と議長、副議長、常任委員会の委員の改選などを行いました。本定例会の会期は、当初六月二十七日までの十三日間となっておりますが、二十四日に予定の案件がすべて議了しましたので、会期を三日間繰り上げ同日閉会しました。

# 議長に扇田氏、副議長に荻田氏 常任委員会の委員なども改選

今定例会では、市長専決処分  
の報告など十三件の報告、奈良市税条例の一部改正など十三件の議案と諮問一件を審議し、すべて原案どおり可決しました。

また、六月定例会で例年行われている役員改選は、議長に扇田善次議員を、副議長に荻田義雄議員をいずれも満場一致で選出したほか、各常任委員会、議会運営委員会、議会だより編集委員会の委員の改選、政治倫理条例検討特別委員会の委員の一部交代など行いました。

市長提出の人事案件では、議員のうちから選任する監査委員に岡本志郎議員、中村重信議員を選任することに同意したほか、人権擁護委員の候補者に大西利明氏、谷口光明氏、中谷富士夫氏、西口浩氏、藤本真典氏を推薦することに同意しました。

## 請願

平成四年十二月定例会で企画建設委員会に付託し、審査を行ってきた「杉ヶ中町(済美校区)パチンコ店の建設反対に関する請願書」は、五月十七日付で請願者から取り下げ願いが提出され、本定例会で取り下げを承認しました。

## 陳情

今定例会に提出された陳情書は次のとおりです。  
▽在日韓国人・朝鮮人の公権力への参画等に関する陳情書  
陳情者 〃

菊水社  
代表 中村公一氏  
▽朱雀・左京地区における新用途地域への見直し計画に関する陳情書  
陳情者 〃 朱雀自治連合会  
会長 滝村幸男氏外三名  
▽議会棟の施設改善を求める陳情書  
陳情者 〃 池田長政氏

## 四議員に表彰状 全国市議会議長会

五月二十六日、東京で開かれた第七十回全国市議会議長会定期総会で、次の四人の方が十五年以上市議会議員の職にある者として表彰を受けました。  
松石 聖一 中西 義次  
西岡 孝孝 樹杉 和彦

▽市税条例の一部改正  
・前年中所得のない者に係る個人市民税非課税措置廃止  
・長期譲渡所得の個人市民税課税の特例の適用  
新築工事、高雄中学校  
校舎改修工事、済美幼稚園園舎改築工事  
・五条町(四条大路五丁目)地内市公共下水道平松幹線文線築造工事

## その他 6月議会で決まったこと

対象範囲の拡大等  
・固定資産税不均一課税の規定整理  
▽工事請負契約の締結  
・仮称市防災センター展示体験施設設置工事  
・田原小学校屋内運動場  
・近鉄西大寺駅南土地区画整理事業調整池設置工事  
▽市営(おんじょう)館  
条例の制定  
音声館の設置、管理及び使用料に関する条例措置

## 議会日誌

- ☆四月
- 7日 議会だより編集委員会
- ☆五月
- 1日 議会だより第38号発行
- 17日 教育厚生委員会
- 20日 政治倫理条例検討特別委員会、佐賀市を視察
- 21日 経済水道委員会
- 23日 企画建設委員会
- 30日 総務財政委員会
- ☆六月
- 3日 都市基盤整備特別委員会
- 8日 内示会
- 〃 幹事長会
- 〃 議会運営委員会
- 14日 政治倫理条例検討特別委員会
- 15日 本会議(六月定例会開会)
- 20日 本会議
- 21日 本会議
- 22日 本会議
- 23日 本会議
- 24日 本会議(六月定例会閉会)

# 答弁

この趣旨を踏まえ、市独自の放置自転車対策総合計画を

与えられた。この趣旨を踏まえ、市独自の放置自転車対策総合計画を

法」が改正され、駐車対策の総合計画に鉄道事業者も参加

させることができるほか、自転車の処分などに法的根拠が

与えられた。この趣旨を踏まえ、市独自の放置自転車対策総合計画を

## 駅前駐輪場増やす 放置自転車は有効利用

### 環境

六月二十日、二十一日の本会議では四人の議員が質疑・一般質問を行いました。今定例会では、福祉、環境、経済、教育、都市整備、住宅などの諸施策について質問がありました。以下は、質問と答弁の要旨です。

### 本会議

## 環境、福祉など諸施策論議

### 美しく住みよいまちづくり

問 昨年十二月に「自転車法」が改正され、駐車対策の総合計画に鉄道事業者も参加させることができるほか、自転車の処分などに法的根拠が与えられた。この趣旨を踏まえ、市独自の放置自転車対策総合計画を

早急に策定する必要があるのではないかと。また引き取りに出来ない自転車を障害者の機能回復訓練に利用する考えはないか。

答 現在、新総合計画で駐輪場の年次的な整備を計画している。計画策定時、駐輪場

のあった八駅以外に平成五年度に近鉄平城駅前にか所設置し、JR京終駅、同普賢駅前にも用地確保をしている。今後、法改正の趣旨を踏まえ、各駅ごとに設置する協議

会組織の拡充を図り、鉄道事業者も参加していただくようにしていきたい。

返還できない有機能自転車は、公用に使用するほか、公共的団体に譲与し、無機能自転車は処分しているが、授産施設などで機能回復訓練などの教材用として、有効活用を促進しているところである。

問 空き地の雑草繁茂は、美観を損なうなどの弊害をもたらす。新興住宅街周辺では、県外の所有者が多く、指導が行き渡っていないのではないかと。廃棄物の処理及び清掃に関する条例だけで対応できるのか。

答 毎年四月下旬ころから雑草の繁茂状態を確認し、所有者に刈り取りをするよう往復はがきや電話等で依頼している。平成五年度は、調査件数三千二百六十七件のうち、自主的刈り取りを除く二千二百六十件に刈り取りの指導をした結果最終的に全体で九八・四％の処理をした。市外所有者の場合、直接訪問等の指導ができない点があるが、未処理分を解決すべく調査を、また、宅地以外の沼

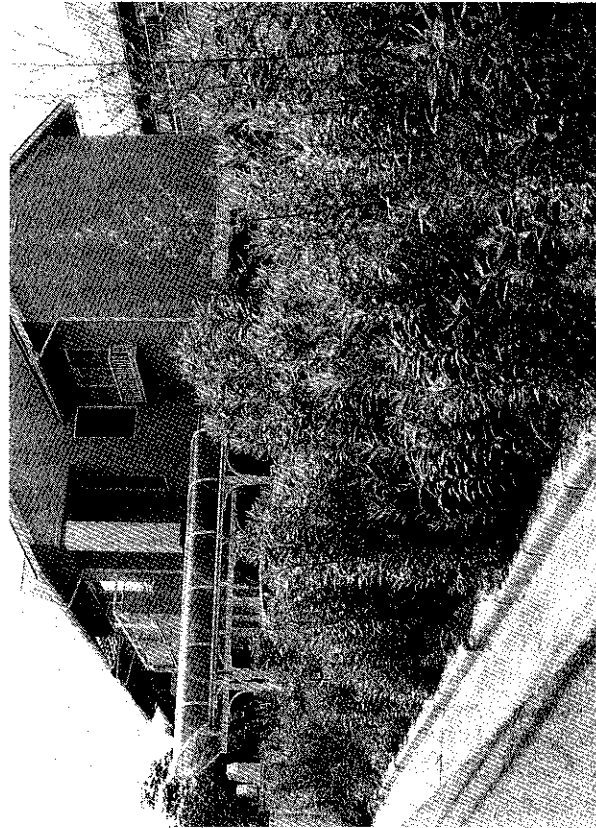
## 美観損なう空き地の雑草 所有者に刈り取り依頼

問 空き地の雑草繁茂は、美観を損なうなどの弊害をもたらす。新興住宅街周辺では、県外の所有者が多く、指導が行き渡っていないのではないかと。廃棄物の処理及び清掃に関する条例だけで対応できるのか。

答 毎年四月下旬ころから雑草の繁茂状態を確認し、所有者に刈り取りをするよう往復はがきや電話等で依頼している。平成五年度は、調査件数三千二百六十七件のうち、自主的刈り取りを除く二千二百六十件に刈り取りの指導をした結果最終的に全体で九八・四％の処理をした。市外所有者の場合、直接訪問等の指導ができない点があるが、未処理分を解決すべく調査を、また、宅地以外の沼

のあった八駅以外に平成五年度に近鉄平城駅前にか所設置し、JR京終駅、同普賢駅前にも用地確保をしている。今後、法改正の趣旨を踏まえ、各駅ごとに設置する協議会組織の拡充を図り、鉄道事業者も参加していただくようにしていきたい。

返還できない有機能自転車は、公用に使用するほか、公共的団体に譲与し、無機能自転車は処分しているが、授産施設などで機能回復訓練などの教材用として、有効活用を促進しているところである。



雑草が繁茂する住宅地内の空き地

## 全国的に高水準

問 憲法第二十五条の理念

問 在日外国人への高齢者給付金制度の具体化はいつごろか。

## 10月実施で9月に補正予算 在日外国人高齢者給付金

### 福祉

池、山林、原野、田畑等については現行条例で対応しにくい面があるが、特に美観・生活環境を害するものについて調査を進め適正管理に努めた

い。条例については、権限の範囲等をよく調査し検討したい。

答 無年金外国人高齢者に対する給付金については、実施に向けて積極的に取り組んでいるが、できれば九月定例会に補正予算を提出し、十月から実施したい。

問 憲法第二十五条の理念から考えて、奈良市の福祉の水準をどのように認識しているか。また誇れる施策は何か。

答 憲法の理念はもちろん権利も保障していかなければならない。市の行政は、お年寄りに生きがいを持っていただくことを一つの柱としており、市単独事業は全国的に見ても高水準にあるものと考えている。老人保健福祉計画の積極的な推進、本年九月に予定している高齢者宣言、高齢者の痴ほ

## 事件発覚前に入札執行 提案の工事請負契約

問 今定例会に提案の議案第六十六号工事請負契約の締結について、契約の相手方である株式会社浅沼組は、埼玉県大宮市発注下水道工事で贈収賄事件を起しているが、建設業法、地方自治法施行令などに抵触しないか。

また、事件の発覚を承知した後、どのような対応をしたのか。

答 その事実を知った時点では、既に入札を執行し仮契約を締結していた。

### 行政姿勢

## 財源確保、国へ働きかける 長寿への老人福祉計画事業

問 福祉のために、消費税のアップが必要といわれているが、消費税そのものが高齢者や障害者の負担を大きくして、福祉の低下になると考えるがどう思うか。

また老人保健福祉計画が多くの市町村で策定されたが、財政見通しが心配される。市長会等を通じ、国の負担増を

手続面について県に問い合わせたところ、仮契約は本契約を前提にしたものであり、自主的な取り下げがない限り本契約すべきであるとの判断が示され、浅沼組からは、事の重大さを認識し、再びこのようなことがないように、今回の工事についても誠心誠意をもって推進したい旨の申し出があったので本契約を締結すべく議案を提案した。

### 経済

## 就職浪人15万人 厳しい就職戦線

問 長引く不況で、総務庁の調査によると、この春の新規卒業生の就職浪人は約十五万人に達し、今年度も、大企業の新卒採用予定ゼロが相次ぐ厳しい就職戦線となっている。県下の失業、雇用状況、

特に新卒者の就職状況はどうか。またその対応策は。

答 四月の全国の完全失業率は、前月比〇・一ポイント低下し、雇用面にやや明るい兆しが見えた。しかし有効求人倍率は前月と同じ〇・六六倍である。一方奈良県の有効求人倍率は〇・五一倍で依然低迷状態にある。新規卒業生の就職状況は、県にも問い合わせしたが、今のところ不明である。雇用の拡大については、奈良公共職業安定所において管内事業所の求人説明会の開催や事業所を訪問しての求人の要請、指導を行っていただいているところであるが、市としては、さらにきめ細かい求人説明会や事業所訪問等を実施していただくよう要請している。また、関係機関の協力のもと市内事業主に対し、講演会や労政だよりなら等で雇用促進の啓発に努めたい。

かり定めてもらいたいと考えている。また平均寿命が伸びていくに伴ういろいろな施策には相当の財源が必要となり、その確保については国へ働きかけていかなければならないと思っている。

奈良市が進める老人保健福祉計画の事業推進には相当な市費の持ち出しが必要となり、市民の負担もいただかなくてはならないこととなる。近畿並びに全国市長会において、高齢化社会における公費負担のあり方や本人負担については検討課題として国といるいろいろな折衝をしているのが現実の姿である。

要請すべきではないか。さらに奈良市の実施計画では、財源の約半分を市民や民間に頼る計画になっている。公的責任という面で考え直すべきではないか。

答 消費税は国の税金であり、とやかく言うことはできないが、希望としては選挙アップの際には、目的税としてし

う防止や障害者を対象として導入する音楽療法など、他都

市に比べて随分多くの単独事業をさせていただいている。

# 質問と

## 都市整備

### 一条通りの混雑解消図れ JR駅、近鉄駅一体化は長期的課題

問 JR線と近鉄線立体事業は、一条通りの混雑解消や、京終駅周辺の活性化のため、工事区間を延長すべきではないか。

また、この事業とJR奈良駅、リニアの新駅、近鉄奈良駅等との一体性をどのように作り出していくのか。

答 現在計画している工事区間は、関西線は佐保川堤防付近から大安寺踏切付近まで、桜井線は春日中学校付近までであり、この区間が国の事業採択条件を満たしている。一条通りを越えての延伸は、国の補助は受けられず、財政上の問題等あり困難である。京終駅までの延伸は、道路整備計画や駅周辺の面的整備の具現化に時間を要するので将来の研究課題とした。

JR及び近鉄の奈良駅やリニアの駅の一体的な整備につ



J R R 線 西 関 線 踏 切 通 り 一 条 街

いては、長期的な課題ということで受け止めている。

問 地下方式による事業化

には三倍の経費が必要ということから高架案になっている。用地買収や将来の一条通りの適切な混雑解消などを考慮すれば費用の差は単純には比較できない。地下案を再調査すべきではないか。

答 地下案は、過去に調査している。現に近鉄奈良線が

## 教育

### 魅力ある幼稚園に 各園の創意工夫生かす

問 生涯学習推進基本計画を進める上で、幼児教育をどのように位置づけているのか。懸念の幼稚園教員採用計画は。また、公立と私立との格差が言われている中、公・私立幼稚園がお互いに現状を認識し合う場が必要ではないか。

答 生涯学習の基礎・基本を培う場として、各園が保護

者や地域の人々のニーズにこたえるための特色ある園づくりが大切である。各園では、園に活力を与えるため保護者や地域の人たちの保育参加などの取り組みをしているが、本年度からスタートの学校園活性化対策推進事業の趣旨を踏まえ、各園の創意・工夫を生かした地域の幼児教育セン

ター的機能をもった魅力ある幼稚園づくりに努めたい。

教員の今年度の採用は、近く募集要項を発表する。今後は、園児数の動向等を見極めながら進めたい。

私立幼稚園との関係は、お互いに協調し、幼児教育の成果を上げるべく去る月に公・私立幼稚園長の懇話会を開催した。七月には、教員の合同研修会も予定しており、公・私立教職員の交流と資質の向上を図ることにしている。

西部生涯スポーツセンター

問 砂茶屋の浄化センター

### 地権者から同意得る 県のへりポート計画

地下乗り入れしており工法的にも非常に難しく、かなりの費用がかさんでくることから

問 県設置のへりポートの進捗状況と計画概要は。また市の取り組みは。

答 関西国際空港の開港、また近畿圏の各主要都市の将来をにらんだ上での高速アクセス手段の確保、緊急用や防災等の活動拠点としてへりポートはぜひとも必要であることから、県が主体に市も一体となって用地交渉等を行っている。

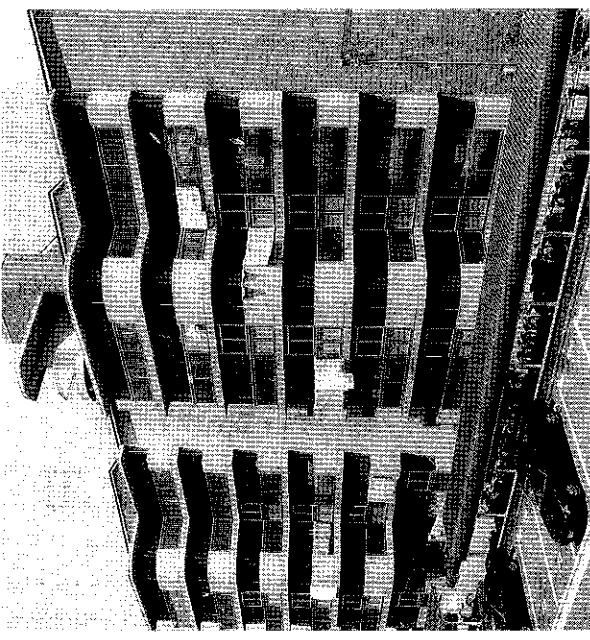
現在、矢田原町の茶畑を中心とする地域を候補地として昨年度から県とともに地権者地元住民等への説明会を開催し、地権者から土地測量の同意を得た。今後、計画の実施に向け、測量調査等を実施していく予定である。

も地下案では、困難と決定した。今後、高架化について建設者と協議したい。

## 住宅

### 建てかえ促進 高齢者住宅も計画

問 昨年の公営住宅公募の平均倍率は、市営で九・五倍、県営で四・七倍で住宅不足を



市営住宅（大安寺一丁目）の高齢者・障害者向け住居

ケインシヨンの場としての機能も持つ施設となるように考えられている。本年度は実施設計を

## 学校保健

### 増加の小児成人病 予防検診は

問 最近、子供たちにも小児成人病が増えてきて問題になっている。学校の健康診断の中で、予防の認識、予防検診の考え方と取り組みは。

答 動脈硬化、高脂血症、高血圧、胃か

いよう等、これまで成人の課題とされていた成人病が発達段階の小・中学生の時期から始まっていることは学校保健の重要な問題である。本市においても、小児成人病との相関があると考えられる肥満傾向の児童生徒が、わずかではあるが増加の傾向にある。市は他に先駆け、腎臓病精密検査や心臓病集団検診を実施してきた。また昨年度は医師会

痛感させられる。市営住宅の建てかえと同時に新規建設に力を入れるべきだ。また特定目的住宅も増やすべきだ。

答 市営住宅の建設は、平成元年度から十一年計画で一定の増を図りながら建てかえ計画を実施し、その進捗率は三七・六％となっている。新規住宅建設は建てかえ事業が一定の見通しがあった時点で住宅需要等を動かし検討した

い。現在決して充足しているとは言えないが、建てかえ事業に専念している。

特定目的住宅については、二名住宅、大安寺住宅に高齢者向け十戸、障害者向け二戸を建設した。また建設中の般計画を実施し、その進捗率は三七・六％となっている。新規住宅建設は建てかえ事業が一定の見通しがあった時点で住宅需要等を動かし検討した

の協力のもと二中学校、二小學校で小児成人病の実態調査を行い、本年度も各校の協力を求め、より詳しい調査を実施し、今後の対応策を医師会と連携しながら検討したい。

## 女性行動計画

### 来年度に発足予定 施策推進懇話会

問 奈良市でも今年女性行動計画が策定された。施策を推進させるための推進懇話会の構成には、女性を中心に幅広く人材を求めざるべきだ。

答 女性施策推進懇話会は、七年度に発足の予定である。メンバーは、学識経験者、女性団体代表、市民代表等幅広いものとした。

## 保育所 待機児童 解消必要

問 女性の就労条件の整備に、常時五百人前後いる保育所の待機児童の解消が必要である。三月議会で答弁のあった西部の夜間保育所の経過と待機児童の解消計画、さらには病児保育について聞きたい。

答 待機児童の解消は、新総合計画の実施計画に基づきこれまでに百二十名の増員を図ってきたが、まだ完全解消には至っていない。現在の基本計画の見直し時期がきているので、この点を十分踏まえ慎重に対処していきたい。

西部の夜間保育所については、現在話を詰めているところである。

また、病児保育については、今後の課題と受けとめ、研究していきたい。



# 奈良市議会議会派別一覽表

新委員の抱負

会派	議員名	常任委員会				議員名	議員会				議員名	議員会
		総務財政	経済水道	教育厚生	企画建設		議会運営	都市基盤整備特別委員会	政治倫理特例委員会	議会編纂委員会		
交政会	◎森 矢山 中 藤	◎上 峯 山	◎原 本 山	◎吉 中 中 西	◎田 村 西 岡	◎松 矢 米	◎田 追 澤	◎原 上 峯 山	◎上 峯 山	◎原 上 峯 山	◎山 中	◎本 村 崎
		◎川 追 本 澤 西 田	◎清 宏 勇	◎一 明 夫 清 保 次 次	◎原 田 田 村 岡 嶋	◎末 義 文 誠 黨 高	◎葛 作 雄 彦 一 孝 年					
政友会	◎横 福 和 東 橋	◎横 福 和 東 橋	◎山 根 中 尾	◎山 根 中 西 小	◎口 田 村 谷	◎口 田 村 谷	◎誠 男 信 進	◎誠 男 信 進	◎田 村 崎	◎田 村 崎	◎田 村 崎	◎田 村 崎
		◎横 福 和 東 橋	◎山 根 中 尾	◎山 根 中 西 小	◎口 田 村 谷	◎誠 男 信 進						
奈良市議会議員会	◎北 大 島	◎北 大 島	◎船 岡 福	◎越 本 住	◎越 本 住	◎船 岡 福	◎治 郎 亮	◎治 郎 亮	◎船 岡 福	◎船 岡 福	◎船 岡 福	◎船 岡 福
		◎北 大 島	◎船 岡 福	◎越 本 住	◎越 本 住	◎船 岡 福						
日本共産党	◎横 原 小	◎横 原 小	◎船 岡 福	◎越 本 住	◎越 本 住	◎船 岡 福	◎治 郎 亮	◎治 郎 亮	◎船 岡 福	◎船 岡 福	◎船 岡 福	◎船 岡 福
		◎横 原 小	◎船 岡 福	◎越 本 住	◎越 本 住	◎船 岡 福						
日本社会主義者同盟	◎森 西	◎森 西	◎船 岡 福	◎越 本 住	◎越 本 住	◎船 岡 福	◎治 郎 亮	◎治 郎 亮	◎船 岡 福	◎船 岡 福	◎船 岡 福	◎船 岡 福
		◎森 西	◎船 岡 福	◎越 本 住	◎越 本 住	◎船 岡 福						
無所属	◎森 西	◎森 西	◎船 岡 福	◎越 本 住	◎越 本 住	◎船 岡 福	◎治 郎 亮	◎治 郎 亮	◎船 岡 福	◎船 岡 福	◎船 岡 福	◎船 岡 福
		◎森 西	◎船 岡 福	◎越 本 住	◎越 本 住	◎船 岡 福						

## 厳しい財政状況 慎重な計画が必要

政局の変動による国の予算の長期低迷による税収不足の増大もたらす本市の財政運営上への影響や、経済の不振など本市にとって厳しい財政運営が強いられています。

そうした中において、高齢化社会への対応や二十一世紀を担う子供たちの健全育成を図るために財源の重点配分に努めるなど慎重な財政計画が求められています。

また、医療検査センター、防災センターも現在建設中で

## 市民生活の質向上へ 当面する課題に積極的対応

国際空港が、九月四日開港されます。

国内外から多くの客が奈良市を訪れるものと考えられます。

周知のとおり、商工業・農

## 十分な審査時間確保で 市民に開かれた委員会を

大変な不況であり、多くの市民が苦しんでいます。こんな時こそ市民の暮らしを守る市政が大切です。「政治とは何か」と問われたら、私はある意味で調整だと考えています。私個人は、社会的に弱い立場の市民、お年寄り、児童障害者等の生活を守ることを優先させたい。

委員会は本会議と違って、細かいことを質問できます。

委員長としては、委員の皆様との十分な審査時間を確保すること、市民に開かれた委員会にすること、また行政にむだや不公平がないかどうかを厳しくチェックするのですから、行政との間で好ましい緊張感を作り出すことを心掛けます。

岩城副委員長を初め、各委員の協力を得て、市民の期待にこたえていきたいと思

### 経済水道委員長 船越 義治

業は、多くの課題が山積してあり一層の取り組みが必要であります。

水道事業については、水道水の原水の確保・水質の管理と事業経営のさらなる安定化が当面のテーマであります。

これら市民生活に直結した諸問題に全力で取り組んで参ります。

原田副委員長を初め、委員の皆様を活発で実りある審査をいただき、市民の要望実現のため、誠心誠意努めてまいります。

## 市民に信頼される政治 どう確立させるか

国、地方を問わず政治家の不祥事が頻発し、政治に対する国民の不信はかつてない高まりを示しております。

選挙制度や政治資金規制の面で一定の成果を得ましたが、まだまだ完璧とは言えない状況です。

当委員会では、昨年より議員提案による五つの政治倫理条例案の審査を続けております。幸い本市では、市民の信頼を裏切るような不祥事は起きておりませんが、誰に強制されることなく、議員自らが積極的に条例を制定し自律しようとするものです。

市民に信頼される政治をどのように確立させるかという観点で和田副委員長初め委員の皆様を協力を得ながら慎重に取り組んでまいりたいと考えております。

細川内閣の下、長年の懸案であった政治改革が断行され

## 円滑な議会運営で 市民生活に直結した審議を

地方議会には、地方公共団体の意思を決定する機関として、議決によって条例の制定や改廃をしたり、予算を定め、決算を認定するなど多くの権限が与えられています。

これらの権限の行使は、結果においていずれも市民生活に直結するものであり、十分な審議が尽くさなければなりません。そのためには常に円滑な議会運営が要求されると

## 市民のニーズに配意し 時代に対応の基盤整備を

一兆五千億円を投じた関西国際空港がよいよ来月開港します。日本初の本格的二十四時間営業でもあり開港が周辺地域に及ぼす影響は、極めて大きなものがあります。

本市からは、約八十歳、約一時間三十分の位置です。外国人観光客の増大、国内外のコンベンションの増加、航空貨物流通の増大など本市の活性化に直結した効果が期待さ

保存と開発の調和、環境の保全、市民ニーズにこたえたまちづくりを意を配し、住みよき奈良建設のため、岡田副委員長初め委員の皆様を協力を得て活発な委員会にしていきたいと思っております。

## 編集後記

ひときり厳しい暑さが続く今年の夏。暑さに負けない子供たちは水遊びが大好き。一面の写真には六条幼稚園で園児たちがプールではしゃいでいる様子を取り上げました。プールサイドで自分の番を今かと待つ園児たちは先生の号令でいっせいに水の中へ。楽しい、にぎやかな声があふれていました。

六月定例会で新たに就任した編集委員一同、市民の皆様への協力を得ながら慎重に取り組んでまいりたいと考えております。