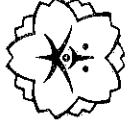


No.3

■発行/奈良市議会
■編集/奈良市議会だより
編集委員会



〒630 奈良市二条大路南1-1-1
奈良市議会事務局
☎ (0742) 34-4734

開発事業の最終年度に当たり
当面の事業が終結することにな
りました。

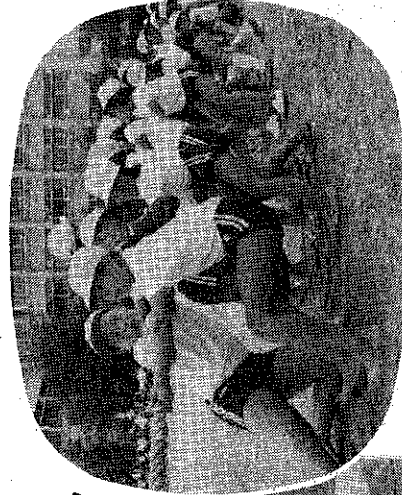
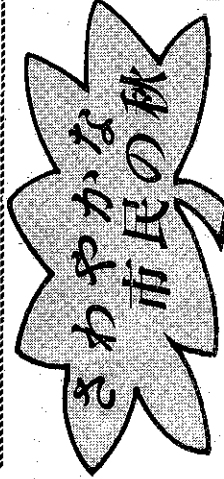
4億6千8百万円の黒字

水道事業会計決算

昭和五十九年度公営企業会
計決算の概要は次表のとおり
で、経営状況については、宅
地造成事業費
特別会計で二
億三千五百八
十四万円の赤
字(単年度収
支)水道・簡
易水道事業会
計で四億七千
五百五十万円
の黒字(同)と
なっておりま
す。なお、宅
地造成事業費
特別会計は、
五十三年度よ
り着手した総
面積九十九・
八畝の奈良阪
開発事業の最終年度に当たり
当面の事業が終結することにな
りました。

公営企業会計の決算状況 (単位千円)		収 入		支 出		当年度未処分 利益剰余金		資 本 的 収 入		支 出		内部留保資金 当 当	
		取 入	支 出	取 入	支 出	取 入	支 出	取 入	支 出	取 入	支 出	取 入	支 出
宅地造成		226,096	461,936	△ 235,840		975,328		0		12,386		12,386	
水 道		5,169,138	4,701,038	468,100		313,641		1,571,423		3,746,549		2,175,126	
簡易水道		78,136	70,736	7,400		△ 9,631		227,686		232,536		4,850	

※ 収益的収支…経営活動に伴い発生する収益と、これに対応する費用
※ 資本的収支…経営の維持に必要な諸施設の整備と企業価値の収入
※ 内部留保資金…収益的支出のうち減価償却費のような現金支出を伴わない費用が内部に留
保される



▲ 力いっぱい、綱引きの子どもたち
(10月6日右京小学校で)

◀ 300人が集まった奈良市万年青
年クラブのゲートボール大会
(9月21日春日野グラウンドで)

九月定例会

昭和六十年九月定例会は、九月二日か
ら十一日まで十日間開催しました。
この議会では、昭和五十九年度の水
道事業会計外、二公営企業会計決算認定に
ついての報告三件と、一般会計補正予算
十六億八千二百五十万五千円、奈良市道路
占用料に関する条例及び奈良市都市公園
条例の一部改正など議案二十五件につい
て審議を行い、すべて原案どおり可決・
同意・認定しました。

水道等公営企業会計決算を認定

補正 十六億八千二百五十万五千円を可決

定例会第一日目の二日は、
昭和五十九年度の宅地造成事
業費特別会計、水道事業会
計、簡易水道事業会計の決算
認定についての報告三件と、
昭和六十年一般会計補正予
算など二十一議案を上程し、
市長から提案説明を受けた
後、三日は休会となりました。
再開後の四日、五日には八
人の議員から質疑、一般質問
があり、質問終了後、三企業
会計決算を審査するため、十
四人の委員で構成する公営企

業決算特別委員会を設置し、
続いて、先に上程した二十一
議案を原案どおり可決、同意
して、七日から十日まで決算
審査のため本会議を休会しま
した。
最終日十一日の本会議で
は、審査を終えた公営企業決
算特別委員会の審査報告を受
けた後、三企業会計決算を認
定し、同日、追加提案された
四議案を上程し原案どおり可
決、同意して閉会しました。

☆

☆

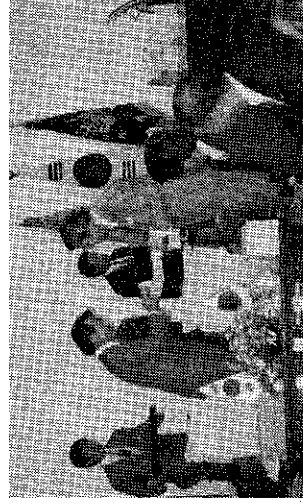
慶州市が名誉市民証贈る

親善訪問の西村議長へ

西村議長は、姉妹都市慶州
市の招きで九月二十六日から
二十八日まで同市を親善訪問
しました。
市長室で、呉憲徳市長から
西村議長に慶州市名誉市民証
書と慶州市の鍵が贈られまし
た。西村議長は、七月の西田
市長に続く榮譽で、互に今後
の両市の友好親善に最大級の
努力を約束し、呉市長と固い
握手を交わしました。

×

×



名誉市民証を受ける西村議長(右)

請 願

今定例会に提出された請願
は四件で次のとおりです。

▽三雄山田地区マンション建
設反対に関する請願書
請願者 三雄山田自治会長
山口功氏外十五名
(企画建設委員会付託)

▽国民健康保険条例改正に関
する請願書
請願者 生活と健康
を守る会会長 出合一市氏
(教育厚生委員会付託)

▽国鉄再建監理委員会の最終
意見実現を求める意見書提
出に関する請願書
請願者 全
日本労働総同盟奈良地方同
盟会長 西井幹晴氏
(総務財政委員会付託)

▽朱雀四丁目地内マンション
建設計画阻止に関する請願
書

陳 情

請願者 奈良市朱雀四丁目
自治会会長 竹内成之氏外
十七名
(企画建設委員会付託)
「取り下げ」

▽マンション建設反対に関す
る請願書
請願者 八平井勝美氏外十五名
(六十年九月二日承認)

▽あやめ池小学校校地拡張に
関する陳情書
陳情者 奈良市立あやめ池
小学校育友会会長 矢尾紀
生氏外一名

▽柳生中学校体育館新築に関
する陳情書
陳情者 柳生中学校校舎改
築協議会、柳生地区自治連
合会長 谷奥美一氏外二名

▽あやめ池登美ヶ丘線道路計
画の白紙撤回を求める陳情
書

議会日誌

☆七月
19日 旧庁舎跡地利用特別委
員会
23日 企画建設委員会
25日 議会だより編集委員会
30日 幹事長会
☆八月
7日 議会だより編集委員会
8日 経済水道委員会
15日 議会だより第二号発行
26日 九月定例会提出案件内
示会
28日 総務財政委員会
29日 企画建設委員会
30日 教育厚生委員会
幹事長会
議会運営委員会

陳情者 中山町西二丁目第
二自治会会長 波多野稲二
氏外五百九十六名

▽都市計画道路あやめ池登美
ヶ丘線の白紙撤回を求める
陳情書
陳情者 岩佐哲夫氏外
二十九名

▽国鉄新駅開設に関する陳情
書
陳情者 平城ニュータウン
神功地区自治連合会会長
梶野哲氏外一名

請願・陳情のしかた
市議会へ請願される場
合は、文書で紹介議員を
経て議長あて提出してく
ださい。
陳情は、紹介議員を必
要としないものの他は、
請願と同じです。

答弁

加速化の高齢人口

高齢化対策

ホームヘルパーの増強を

寝たきり、痴ほう者の介護に

問 加速度的な高齢化に対処して市としては独自の施策を立てるべき時だと思いませんか(注・六十年一月、市内で六

十五歳以上の人口は二万七千二百四十九人。厚生省の調査では全国で寝たきり、痴呆性の老人は百万人を突破している。このため老人の欲求不満によるトラブルで主婦の心労やノイローゼ、病氣、離婚などの社会問題が起こっている。

市ではホームヘルパーの養成、痴呆性老人のための地域ボランティアの指導を他市に先駆けて強力に行うべきではないのか。

答 高齢者が人口の一四％になると社会問題になるといわれている。奈良市では現在約九％である。寝たきり老人、百八十六人を特別養護老人ホームに委託収容しているが、さらに一カ所の特別養護老人ホームができることになっている。

病院とホームを兼ねた中間施設は必要だが国の助成措置

九月四、五日の両日再開した本会議で八名の議員が質問に立ち、福祉、都市整備、環境、行革、景観のほか高齢化社会に対応する施策の早急な充実について真剣な質問

が出されました。以下は本会議における各議員の質問と西田市長ほか関係理事者の答弁の要旨です。

住み心地よい憩いのある文化都市へ

福祉、環境、景観に審議集中

血圧測定器サービス

市庁舎玄関に

問 老春の家は開館以来十七年、現在は一日平均三百人の利用者がある。この施設を旧みどりの家の跡地に増築する考えはないか。

答 老春の家の増築は検討しているが、福祉事業にはボランティアの協力に負うことが多いため、旧みどりの家をボランティアの拠点にできないかと考えている。

また、他都市では庁内に「血圧自動測定器」を置き老人

基本計画へ

80歳社会の対応

問 二十一世紀初頭には全国で六十五歳以上の人口は一五・六％になると推定されている。自治体での老人福祉サービスの需要増は必至だ。さらに人生八十年型社会の到来に備えて市は医療、雇用、社会福祉などの有機的な制度を含む基本政策を考えているのか。

答 基本計画の中に高齢化社会に備え長期中期を展望した施策を盛り込んでいるが、現在その見直しを行っている。国の財政状況の悪化のありが市の財政に及ぶため困難だが長期的な視野で早急に考えたい。

が明確でないため市では検討の段階である。

なおホームヘルパーは現在十一人で四十六人の介護に当たっている。ボランティアの養成も大切なので十九のボランティア団体との連絡調整に力を入れている。

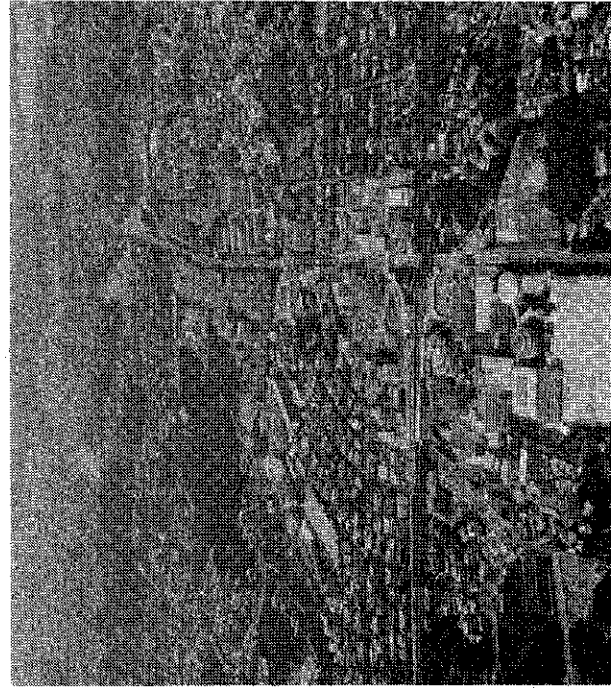
都市整備

公民館、出張所を移築

学園前駅南側広場へ

問 自主財源が六〇％を占める市の財政規模では、補助金等にとられず思い切った施策が可能であると思う。市が計画しているコミュニティ・スポーツセンターは地元が

土地を提供するなり、市の遊休地に建設しようとするものであるが、地価の高騰で土地の確保が困難な西奈良地区に思い切った構想で総合的なコミュニティセンターを作る



西 郊 地 区

地下乗り入れ促進を 平城宮跡走る近鉄線

問 三十五年ごろ、市議会は、近鉄西大寺駅の地下乗り入れを議決したが、現在なお実現せず、平城宮跡の中を電車が走っている。今回、その平城宮跡に大規模なシルクロード博が開かれることになり、市は念願

考えはないか。
答 西奈良には現在、近鉄学園前駅の近くに西部公民館と西部出張所があるが、いずれも手狭になってきている。このため駅の南側で、先ごろまで学校の運動場に使用していた広場にこれらの施設をつくりたいと考えている。このため用地として広場の一部十坪を土地所有者の近鉄から譲り受けることにしており価格の交渉に入っている。

ゲートボール振興を

問 ゲートボールの位置づけ、体育協会加盟の基本的な考え方及び三世代への振興策はどうか。
答 今まで老人福祉対策として普及、助成を行ってきたが、今後は社会体育として位置づけたい。市体協への加盟は、県・日体協への加盟をみて考えたい。三世代への振興策については、スポーツ教室や講習会を積極的に行うていきたい。

の朱雀大路の復元をする。この機会に改めて西大寺駅を地下にする交渉を近鉄と折衝する考えはないか。
答 平城宮跡を横切っている近鉄線はよくない。地下乗り入れは従来から機会あるごとに近鉄と話し合っているがなかなか進展しない。しかし市の大計として今後も近鉄と交渉は進めていく。



三条通りの改装

問 生活道路としてのコミュニティ道路では電線、電柱を地下に埋めて道路を拡幅することは他都市でも盛んに行われている。
奈良市としても市の「顔」

といわれている三条通りの改造の計画があるがどうするか。
答 三条通りの電柱、電線の地下埋設は国に申請、共同溝に埋設する方向で検討中である。この通りを人と車が共存できる生活道路としたい。

緊急度の再検討必要

都市開発計画事業

問 三井団地の開発で国鉄が新駅をつくり、市はその駅

周辺の区画整理を都市計画事業として十億円を負担することになっている。しかし、ラッシュ時、二、三分毎に踏切が遮断されて南北幹線の交通渋滞が激しい西大寺駅周辺の都市計画が急がれているのに、それに先んじて企業団地の開発協力を優先するのはなぜか。

答 奈良北地区の土地区画整理事業は国道二十四号線と国鉄関西線に挟まれた十三・三の区域である。これは四十五年に市街化区域となり住居地域に指定されたところで、その後、平城ニュータウン、三井住宅団地などの大開発が行われたため必然的に二十四号線を通してスプロール現象(注・虫食い状態の都市拡大)が押し寄せてくると考えた。

また、これらの諸団地住民の軌道輸送には、現在近鉄の京都線・高の原駅があるだけなので、補完機能として関西線に新駅がつけられると聞いている。こうした諸条件を勘案して新しい市街化区域の形成に、この地区の区画整理事業を計画した。

× ×
× ×

命の水

問 県が三十二校の高校の職員や理科、生物の研究グループの協力で県内全河川における水生生物の生息状況からみた清濁の関係を調査した。その結果、奈良市内では、どの河川も水質汚濁、悪化の傾向が報告されている。水道事業として水質保全の立場からもこの現実は無視できない。

答 大和川流域の水質汚濁については現在、佐保、秋篠、富雄、菅原川などの上、中、下流で月一回、それらの支流では年一回水質検査を行

環境問題

質問と

質をめぐって、奈良市として、後世に残るような施設づくりの計画はあるのか。

答 文化学術都市計画の一環として、市では平城宮跡を中心とした総合的な博物館の誘致や朱雀大路の復元に

よる文化ゾーンの推進に力を入れていく考えである。

問 国際文化観光都市は、人と自然が触れ合える都市でなければならない。他市の例

総合的博物館を誘致 国際文化学術都市の一環に

跡を中心とした総合的な博物館の誘致や朱雀大路の復元による文化ゾーンの推進に力を入れていく考えである。

問 国際文化観光都市は、人と自然が触れ合える都市でなければならない。他市の例

市内河川の汚濁は危機的

っている。そのうち佐保川の水質検査の状況をBOD(生物化学的酸素要求量)で基準値と比較すると上流では、ほぼ基準値だが、中、下流では、だんだん悪化している。このため今後は継続して水質検査をするともに市内に二十五課にわたる水質保全のための

調整区域は県の規制と指導を

問 西ノ京町の市街化調整区域での風致と景観を無視した高層マンションの建設問題については、既存宅地の認定権を持つ県が規制を行うべきだ。

答 市は県に対して全県的な行政指導を求めることをしない

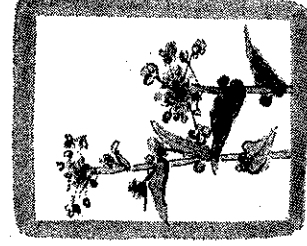
公営対策推進会議をつくり、水質汚濁防止に取り組んでいる。

問 奈良市による汚染は土壌への残留が問題で、農薬取締法では品種が指定されているので農林行政サイドから適正使用を指導するほか公害防止にパトロールを行う。

のか。

答 市街化調整区域での既存宅地に対する規制は県でやるべきだと考えている。

問 県が既存宅地と認定するだけで放置されると問題が起こる。この点を強く要望している。

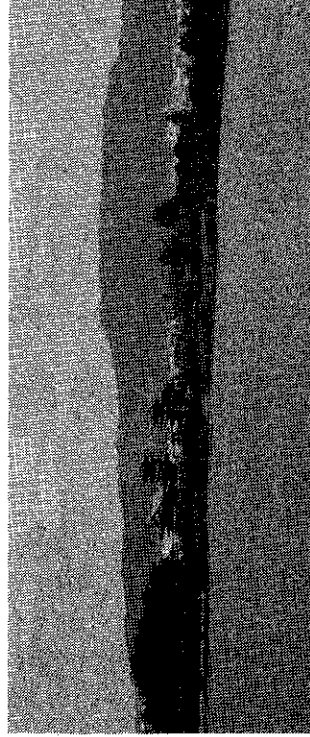


では公園の愛護報償金を出しているところもある。市では自然緑地や公園の保全運用に長期的なマスタープランがあるのか。

答 市の基本計画の中では緑地の整備推進を掲げている。このため歴史的背景の中で、今日まで緑地保全には広範囲に規制を行っている。

問 現在、市民一人当たりの緑地は四・一九平方メートルで、六十年の目標は六平方メートルにしたい。

高層マンションで危ぶまれる西ノ京周辺の景観



乱開発防止に行政が先手を

寺院や景観は古都の遺産

寺やその周辺の風致地区は古都を守る民族の遺産だ。

問 開発業者による乱開発を防止するため、市として西ノ京周辺の休耕田を学習の教材として

借り受けるとか、また農家に對しては、近郊農業の振興にも積極的な指導を行うべきではないか。例をイチゴ栽培にとつても生産高は減少し、大阪の市場でのシェアもかなり低下している。バイオテクノロジーの導入による技術指導

身障者対策

低い重度身障者の工賃

新設の総合福祉センター

問 市の総合福祉センターにある作業所には二十四人の重度心身障害者が働いている。一日平均四時間の単純作業を一月に十六日から二十一日間行っている。その作業手当は多い人で四千五百円である。五條市の作業所では同じ作業量で一万一千五百円になっている。いさ少し手当を上げられないか。

答 現在、八人の職員のうち三人の若い作業指導員の給与は、一カ月六万円、福利厚生面での身分保障がない。

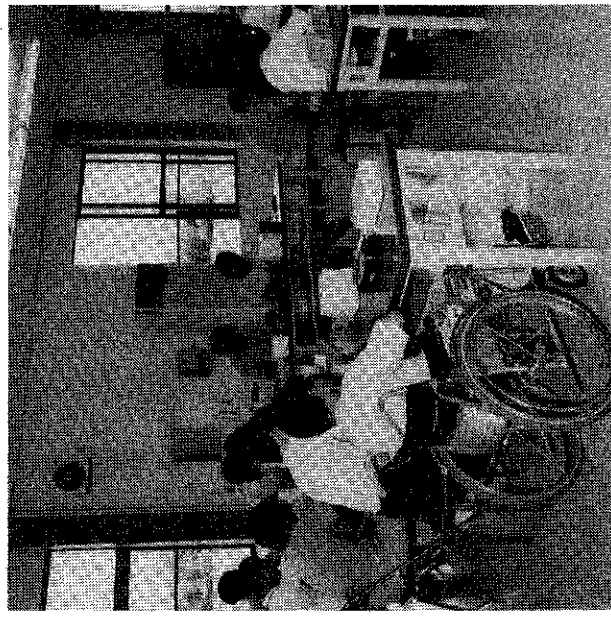
問 現在、市の補助金は百五十万円だが、県並みに三百五十

万円に引き上げられないか。

答 作業所は就業の困難な重度の心身障害者に職業訓練と生きがいをもたせようというため五月に開館した。

問 現在、二十四人が軽作業をしており、工賃は能力に応じて月額二千八百円から六千円である。

答 開所してまだ日が浅いので作業内容や賃金を検討していきたい。市の補助金については、今年度の実績を踏まえて検討する。



行政改革

事業、事務の根本的改正

ボトム・アップ方式で断行

問 政府は「地方の行革なくして国の行革はない」としても考えるべきだと思うがどう

答 西ノ京問題については景観保全地帯の構想の策定を専門機関に委託している。これにまともな委員会はつくり条例制定への手法を考へる。最終的には、公共施設として活用する方法も検討したい。

休耕田の利用は学童の農習的な学習の場として必要で、農家の理解と協力を得られれば関係方面と協議の上、対策を考えたい。

問 バイオテクノロジーによって近郊農業も技術革新の時期である。市としては高度な技術情報の伝達や組織の拡充で指導に力を入れたい。

人口政策の見直し必要

社会、経済の変動基礎に

問 現在の市の人口政策は開発業者に追従しているように思われるが市長としてはどう考えるか。

答 人口政策は行政計画の主体となる。このため人口政策の見直しは社会や経済の変動に応じて正確な予測を立てることが不可欠である。

市では四十年から五十五年にかけて大都市周辺の良好な住宅適地として土地開発が進み急激な人口増となった。しかし現在は社会、経済の変動、とくに産業別就業者の人口推移が見直しの要素となっている。このため人口政策は基本計画の中で見直したい。

総合福祉センター作業所

われない。奈良市としては行政のせいを取り行政サービスを充実していくために独自の行革を推進する。

問 このため行革懇話会をつくり住民の意見も取り入れ、推進本部で四部門に分けボトム・アップ方式で検討中である。

答 (注・ボトム・アップ方式とは下部における発案を上部が積極的に吸い上げ意思決定をする方式)

問 伝統と調和のとれた住みよいまちづくりを目標にした市の基本計画は国の行革方針の影響で見直しをしていると聞いているが、具体的にどの辺の見直しをしているのか。

答 基本計画特別委員会の審議の中で各委員から出されたいろいろな要望にこたえて、それらをどのように入れ、それを検討しているので基本的見直しではない。

問 国の行革大綱に沿って、最小の経費で最大の効果を上げるよう、市では現行の制度、事業、事務の見直しと基本計画に盛り込まれた諸施策の完全実施をしたい考えである。

平和、人権

国勢調査はプライバシー保護で

資料の流出、利用を防げ

問 人口に関する調査と規定されている今回の国勢調査は離婚歴、住居の居室数、勤務する会社名、失業の有無など個人のプライバシーにまで調査が及んでいる。これは統計法の拡大解釈と思うが市長の所見を聞きたい。

また調査の方法なり過程で差別や人権の問題が生じたり調査資料が民間企業に利用され、ときには悪用されるおそれもある。豊田商事事件がその例だ。このため調査員や関係者の責任の所在を明らかにしておくべきだ。

答 国勢調査は人口の自然的、社会的、経済的屬性として、その配偶者、教育、就業、失業のほか世帯の居住者状況など、いずれも行政上に必要なものである。したがってプライバシーを侵害するものとは思わない。

調査事務が差別につながったり、その集計が企業に利用されてはならない。また調査員は期間中、非常勤の国家公務員だから守秘義務と罰則規定がある。

×

×

市は反核平和宣言を

市民運動に呼応して

問 最近のアンケート調査では青年層に反核意識は強い。しかし反戦運動に対する関心度は低いのが現状だ。市としては積極的な運動を支援すべきではないか。現在、市内には、広島、長崎での被爆体験者が三百数十人いると聞いている。こういう人たちに、も細やかな行政の配慮が必要だと思し、反核不戦平和都市宣言を一日も早く行いべきだ。

答 二十一世紀への反戦平和運動に青少年は切り離せない。このため青年の家やバンビ・ホームでは核兵器の恐ろしさ、平和と人権の尊さを記

録映画で認識させている。また小学校では広島への修学旅行で原爆の恐ろしさを知らせ、中学校では戦争の悲惨さを認識させ国際間の友好を積極的に進める指導をしている。

問 平和なまちづくりの市民運動が、このところ奈良市内で宗教、イデオロギーを超えて千数百人の市民の呼びかけで行われている。この市民運動に市長はどう取り組むのか。

答 住んでよかったまちづくりは平和に通ずるものであり、そうした市民運動には満腔の賛意を表している。

公営企業決算特別委員会の経過

委員会は、付託された昭和五十九年度宅地造成事業費特別会計決算、水道事業会計決算、簡易水道事業会計決算の認定についてを審査するため、九月六日、七日、九日に開催し、慎重審査の結果、いずれも認定すべきものと決定しました。

委員会における審査の経過、結果については、十一日に再開された本会議で委員長より報告されました。

委員会審査の主な内容は、次のとおりです。

宅地造成事業会計

問 奈良阪開発が終了する宅地造成計を今後も存続させるのか。

答 宅地造成設置目的との関係から内容的に検討し、奈良阪開発の終了する六十年途中で本会計のあり方について結論を得たい。

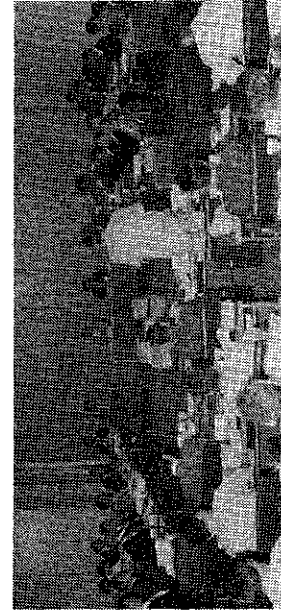
水道事業会計

問 配水管整備事業本年度支出額に関して一億七千万円の補正予算を行い、一億一千八百万円が繰越費通次繰越されている理由は何か。

答 昭和五十九年度を初年度とする登美ヶ丘配水池の三カ年継続事業の初年度計画に入れておらなかった果と共同施行の配水管工事が県の

方で繰り上げで行われることになり補正計上したが、県と地元との調整が遅れ、工事が進まなかったため支払いが遅れ繰り越した。

問 将来の人口予測と水の需給量はいくらになるのか。また、これらについて専門機



公営企業決算特別委員会の審査

不足が見込まれるので、今後の水予測事情の分析という観点から専門家に調査を委託し、水の安定供給に万全を期していきたい。

集合住宅の漏水

公団に減免指導

問 公団住宅、県営住宅等の集合住宅の水道料金徴収に関して親メーターと子メーター間や家庭内漏水にかかる市の減免措置について。

答 親メーターが子メーターの総和を上回った場合、三%の水量減量を行っているので、公団等も当然この特別料金を適用して各戸徴収を行っているものと認識している。各戸の漏水については、個々の子メーターの水量の報告がないことから把握が難しいので減額対象とはしていないが、公団等に減免措置について、行政指導をしたい。

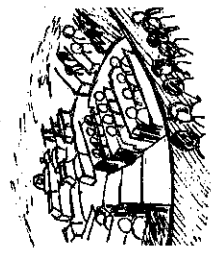
赤水防止に
苛性ソーダ
低位に投入

問 水道水に苛性ソーダを投入している目的とこれに伴う健康被害はあるのか。また今後、水質の品質管理にどのように取り組むのか。

答 赤水防止対策として使っている。投入量はナトリウム換算で三ppmで、食物中の塩分に比してはるかに低位である。品質管理については、技術分野で取り組んでいきたい。

問 須川ダムへのドロ対策はどのようにしているのか。

答 現在四万三千立方メートル堆積している。年間十二百から千三百立方メートル堆積しており、昨年度は千五百から千六百立方メートルを除去した。今後も続けていく計画である。



議会を傍聴してください

議会の本会議は、公開が原則です。どなたでも傍聴できます。市民のみならず、市職員の生活に直結した重要な問題を審議しています。市職員の身辺に直結するものにするためにも一度本会議を傍聴してください。

本会議は年4回(3月・6月・9月・12月)開催されます。傍聴に関する日程、手続きは議事事務局 334-4734へお問い合わせください。

▽奈良市附属機関設置条例の一部改正について

従来の同和対策審議会を解消、新たに同和対策協議会を設置する

▽奈良市自転車駐車場条例の一部改正について

十一月一日から高の原第一自転車駐車場を開設

▽奈良市立学校設置条例の一部改正について

佐保小学校みどりの家分校及び若草中学校みどりの家分校の移転

▽奈良市道路占用料に関する条例及び奈良市都市公園条例の一部改正について

日本電信電話公社の民営化に伴い、電話柱、公衆電話所等に係る道路及び都市公園の占用料の設定

▽奈良市水道事業の設置等に関する条例の一部改正について

北野山丹生簡易水道事業の新設

▽工事請負契約の締結について

法人「平城・シルクロード博協会」への出捐金と補助金、一億二千万円など総額十六億八千二百五十万五千円。

簡易水道事業会計

問 十六の簡易水道は、いずれも小さな水源であり、水質保全、安定供給の面から問題点もあろうかと思われるので、合体を図るなど事業の抜本的な見直しをする考えはないか。

答 抜本的な見直しは難しいが、今後新設の際には合体についても技術的に可能かを検討したい。

倉敷市を視察

旧庁舎跡地利用特別委員会(委員十四名)は、九月十九日、二十日の両日先例地視察のため倉敷市を訪れました。同市は昭和五十五年五月に市庁舎が移転し、跡地を昭和五十八年十一月から美術館、図書館、自然史博物館、観光休憩所、駐車場等に利用されております。

委員らは、市民にとって最も有効な跡地利用を念頭に、計画策定の経過や施設の利用状況をはじめ各施設を調査しました。

公営企業決算特別委員

委員長	米澤 保
副委員長	中尾 時一
	松山 徳雄
	藤原 好雄
	田中 幸夫
	浅川 清一
	北尾 好章
	衣笠 勲
	扇田 善次
	中村 誠一
	松岡 博規
	坂本 浩志
	橋本 和信
	城本 幸夫

仮称横井児童館、横井集会所、南部体育館新築及び相和小学校、柳生中学校校舎改築工事

▽六十年度一般会計補正予算 仮称「平城・シルクロード博」の推進母体となる財団

法人「平城・シルクロード博協会」への出捐金と補助金、一億二千万円など総額十六億八千二百五十万五千円。

×

×