

# 平城西中学校区小中一貫教育だより 第5号

平城西中学校・右京小学校・神功小学校

令和3年10月15日

## 一期工事が終わり、新しい小学校棟が完成しました

令和4年4月の開校に向け、昨年10月から建設が行われていた一期工事が終わり、小学校棟が完成しました。

新校舎はモダンな造りで、校舎南側にはベランダも設置されています。教室も横長で広く、窓も大きいことから、とても明るい構造になっています。さらに、各階にフリースペースがあり、学習をはじめとする様々な用途に活用できるようになっています。

本来なら、新校舎の完成に伴い見学会を開催すべきところですが、新型コロナウイルス感染症予防のため実施することができていないことをご了承ください。



西門より望む校舎



校舎の外観



校舎の外観



南から見た校舎



教室と繋がる廊下



横長の広い教室



エレベーターホール



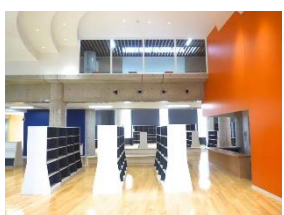
フリースペース



3階ギャラリー



図書メディアセンター



図書メディアセンター



図書メディアセンター

## 引き続き、二期工事が始まっています

新校舎の完成に伴い、中学校校舎のリノベーション工事が引き続き行われています。校舎の形はそのまま、外観と内装が美しくなり、エレベーターも設置されることになっています。

二期工事に伴い、中学生は2学期から新校舎に引越し、新しい校舎で学習しています。

## 図書メディアセンターがオープンしました

新しく完成した校舎の中心に、たまごの形をした図書メディアセンターがあります。図書メディアセンターは廊下と一体となり、小学生と中学生が共に利用できる空間となっています。

9月に市内公立図書館司書の方々と地域教育協議会の図書ボランティアの方々に来ていただき、中学生の図書の集中整備をしていただきました。

そして、10月4日（月）から開館し、待ちかねたように図書メディアセンターで本を探す子どもたちの姿がありました。

3学期には小学生向けの本の集中整備が行われ、4月に全面オープンを迎えることになりました。



## 新しい校章・新しい校歌（歌詞）の公募を終了しました

令和4年4月の「ならやま小中学校」開校に向け、広く公募していました新しい校章（シンボル）と新しい校歌（歌詞）の募集を締め切りました。たくさんのご応募ありがとうございました。

新しい校章のデザインについては、児童生徒・保護者から101作品の応募があり、その後の公募では、地域の方々や3小中学校の卒業生をはじめ全国の方々から221点の作品の応募がありました。また、校歌の歌詞については、全国各地から152作品の応募がありました。

今後、応募いただいた作品については、それぞれのプロジェクト会議で検討を重ね、開校準備委員会で決定していきます。

## 中学校からのお願い！！

二期工事に伴い、敷地内に車を駐車するスペースがありません。車でのご来校はお控えいただきますようお願いいたします。また、徒歩・自転車でご来校される際は、西門よりお入りください。ご不便をおかけしますが、よろしくお願いいたします。