

奈良

しみんだより



入江泰吉「春日若宮おん祭 お旅所祭」
(1980年12月17日撮影)

12月

平成17年
No.1021
2005年

開院してから1年



奈良市長
藤原 昭

市立奈良病院が開院1周年を無事迎えることができました。

この間、大規模な外来診療棟の改修工事を実施し、高度医療に対応するための医療機器の導入も進めております。また、入院・外来の患者数も順調に増え、市民のみなさまに信頼され、愛される病院として着実に前進しているところです。

私は、マニフェストの中で「救急医療・小児医療体制の整備」「中高年の予防医療への取り組みを充実」をお約束いたしました。これは、市立奈良病院の担う医療内容の重要なテーマでもあります。

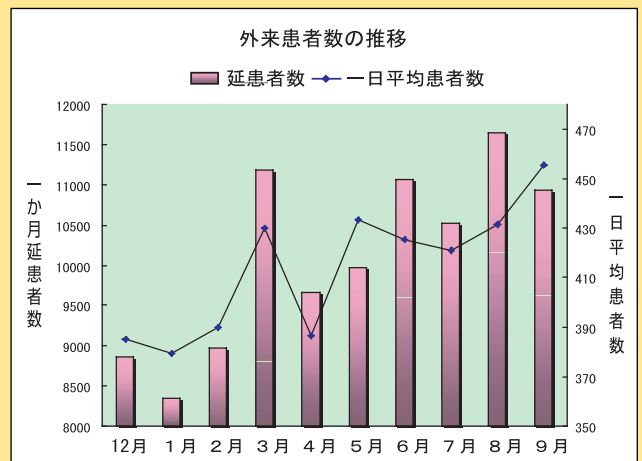
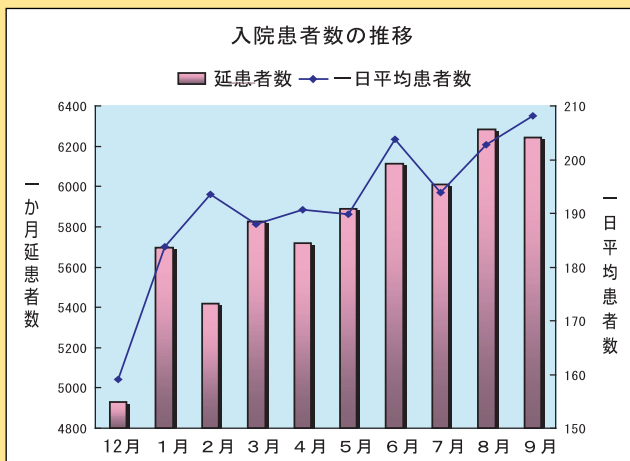
今後も、奈良市における中核的医療機関として医療水準の向上に努め、関係機関と連携しながら、市民のみなさまが安心して暮らせるまちづくりの一翼を担える地域との連携を密にした病院をめざしてまいります。

市立奈良病院の管理運営は『社地域医療振興協会』が行っていますが、運営はどんな状況なのでしょう？

この間、特に変化のあったいくつかの点に絞りみなさんに紹介します。

患者数推移

去年12月における入院患者の1日平均患者数は159.1人でした。8月からは200人を超えるなど、開院してから9月までの平均値は191.2人となっています。平均在院日数は昨年12月には19.3日でしたが、9月には18.3日に減少しています。外来患者は、昨年12月の1日平均患者数が385.0人でしたが、9月には445.5人と大幅に増え、開院してから9月までの平均は414.5人となっています。また、紹介率は、昨年12月が24.6%でしたが、9月には30.7%に上昇しています。



診療体制整備

4月から外来診療棟の改修工事を実施しています。患者のみなさんにはいろいろご迷惑をおかけしていますが、来春竣工予定です。

医療機器は、高度医療に対応するため、CT・アンギオ（血管連続撮影）・MRI等の機器を導入し、更新整備を実施しています。

医師は、45人の常勤医師を確保しています。眼科及び耳鼻いんこう科では、週1回の非常勤医師の配置でしたが、今年4月から常勤医師を2人配置し、手術機器も導入して診療機能の充実を図っています。

また、11月からは受付や会計での待ち時間を短くするため、オーダーリングシステム*を導入し、院内環境の整備にも努めています。

*主治医が出す診療行為の指示を、コンピューターで行うシステム

新しくなった外来診療棟の一部を紹介します！



産婦人科

分娩に関しては極力陣痛誘発剤や陣痛促進剤などを使用せずに、できる限り本人のペースで進むよう経過をみています。

- ・ 母親教室…第1・3水曜日
- ・ 両親学級…第3土曜日

*いずれも予約制

耳鼻いんこう科

一般診療はもちろんのことですが、咽喉頭異常感症や頭頸部腫瘍（特に甲状腺疾患）に力を注いでいます。また、手術機器を新たに揃え、主に、鼻の内視鏡、咽頭、頭頸部腫瘍などの手術を実施しています。



内視鏡室

日本人の死因の3分の1をがんが占めている中で、胃がん、結腸がん、直腸がん、肝がんなどの消化器系悪性腫瘍は常に上位を占めています。広範囲の診療を行えるよう、消化器専門医に加えて他専門分野の内科医や外科医とも連携して診療にあたっています。

救急外来

救急医療体制の充実を図るため、新たに救急外来を整備しました。救急告示病院の指定を受け、病院群輪番制に参加しています。また、小児救急医療は、小児科病院輪番制に参加し、診療体制の充実に努めています。



一職場一改革・・・『接遇マナーの向上！』

職員の意識の向上を図り、より良い医療サービスの提供に努めます。

12月4日～10日は人権週間 いのちを大切に 社会をみんなの力で

一九四八年12月10日に国連第3回総会で「すべての人間は、生まれながらにして自由であり、かつ尊厳と権利とについて平等である」とする世界人権宣言が採択され、国連はこの日を記念して12月10日を「人権デー」と定めました。それ以降、世界各地で人権デーを記念して、さまざまな取り組みが行われています。日本においても、12月4日から10日までの1週間を「人権週間」として、広く国民に人権意識の高揚を呼びかけています。

「21世紀は人権の世紀」と言われますが、戦争やテロ、国内でも殺人や虐待など、生命を大切に思わない事件が数多く起こっており、人権が踏みじられてしまいます。今まさに人権の尊重と確立が大切な時代になってきました。そのためにも、「人権週間」を節目に今一度、身近なところから人権について考えてみましょう。



みんなで明るい未来を

身近なところから

「人権」について考え学びましょう

人権問題、人権学習というとな、「むずかしい」「かた苦しい」ものと思われがちですが、日常生活の中や身近なところに、考えたり学べる教材がたくさんあります。

木のお皿

—グリム童話より—

昔、夫婦と老人と四歳になる子、四人が一緒にすんでいました。老人は年をとって、食べ物をごぼし汚すようになりました。そこで、夫婦は老人をテーブルでなく、ものかげで食べさせることにしました。老人は涙をため、ため息をつきましたが、何も言いませんでした。

老人はますます年をとり、手がふるえて不自由になりました。そして陶器の食器のある日落として壊して

しまいました。

夫婦は、これからもっと壊されてはかなわないので、老人には粗末な木のお皿をあてがうことにしました。

しばらくして四

歳の子が、木片を刻んでいるのを夫婦が見つけました。

「坊や、何をしているの？」

「木のお皿をつくっているの」

「そのお皿、何にするの？」

「うん、ぼくが大きくなるころにはパパもママも年をとるだろ。そのころ、このお皿ができればから、これで食べさせてあげるの」

夫婦はびっくりして、老人をもとどおりテーブルにつかせ、陶器の食器で食事をさせることにしました。



家庭から一人ひとりを大切に

最近、家庭の中で、家族同士の会話やふれあい越来越少なつたと言われます。人権を大切にすることは、「家族一人ひとりが大切にされている」と、実感できる家庭から育てられると思います。

相手を思いやり、一人ひとりを大切にすることを家庭の中からスタートさせていきましょう。そして、それを地域に広げていくことで、いのちや人権を大切にしていける社会が築かれていくと考えます。一度、家族で話しあってみませんか。

毎月11日は
「人権を確かめあう日」

人権4コマまんが



奈良市人権教育・啓発推進本部

人権擁護啓発作品から



伏見小学校
小林杏佳さん

主な市の施設

年末年始の業務

12月29日～1月3日
は一般業務を休みます

| | |
|--|---|
| 市役所本庁 出張所 行政センター 連絡所 | なら100年会館 都祁交流センター |
| 12月29日(木)～1月3日(火)が休み。 | 12月27日(火)～1月4日(水)が休み。 |
| 市民サービスコーナー | 学園前ホール |
| 12月29日(木)～1月3日(火)が休み。 | 12月28日(水)～1月4日(木)が休み。 |
| 水道局 | ならまちセンター 北部会館市民文化ホール |
| 12月29日(木)～1月3日(火)が休み。水道管の漏水・断水など緊急の場合は水道局(☎0742-34-5200)または市の指定給水装置工事事業者へ連絡してください。 | 12月26日(月)～1月5日(木)が休み。 |
| 市立奈良病院 | 男女共同参画センター「あすなら」 ファミリー・サポート・センター 地域子育て支援センター |
| 12月29日(木)～1月3日(火)が休診。 | 12月26日(月)～1月5日(木)が休み。 |
| 市立診療所(奈良・月ヶ瀬・田原・柳生・都祁) | なら奈良館 ならまち振興館 |
| 12月29日(木)～1月3日(火)が休診。 (都祁は28日から休診。ただし、28日は急患のみ受付可。) | 12月29日(木)～1月3日(火)が休み。 |
| 防災センター | なら工芸館 ならまち格子の家 杉岡華邨書道美術館 音声館 名勝大乘院庭園文化館 |
| 12月28日(水)～1月4日(木)が休み。 | 12月26日(月)～1月5日(木)が休み。 |
| 社会福祉協議会総務課 音楽療法推進室 老春の家(東・西・北) 母子福祉センター ボランティアセンター 授産施設みどりの家 月ヶ瀬福祉センター 都祁福祉センター | 写真美術館 奈良市美術館 |
| 12月29日(木)～1月3日(火)が休み。 (社会福祉協議会福祉課は、1月1日(祝)～3日(火)が休み) | 12月26日(月)～1月3日(火)が休み。 |
| 総合福祉センター・野鳥の森 | 青少年児童会館 |
| 12月29日(木)～1月3日(火)が休み。「みどり号」も運休 | 12月28日(水)～1月5日(木)が休み。 |
| 鴻ノ池陸上競技場 中央・中央第二体育館 弓道場 中央・中央第二武道場 鴻ノ池相撲場 鴻ノ池球場 南部・西部生涯スポーツセンター 南部体育館 柏木・黒谷・平城第一・平城第二の各コート・球技場 青山・佐保山・鴻ノ池の各コート | 青少年野外活動センター |
| 12月26日(月)～1月5日(木)が休み。 | 12月26日(月)～1月5日(木)が休み。 |
| ならやま屋内温水プール | 青年の家交楽館 |
| 12月25日(日)～1月8日(日)が休み。 | 12月26日(月)～1月5日(木)が休み。 |
| 図書館(中央・西部・北部) | 勤労者総合福祉センター |
| 12月26日(月)～1月4日(水)が休み。 | 12月26日(月)～1月5日(木)が休み。 |
| 生涯学習センター 公民館(中部・西部・南部・三笠・ 田原・富雄・柳生・若草・登美ヶ丘・興東・春日・二名・ 京西・平城西・伏見・富雄南・平城・飛鳥・都跡・登美 ヶ丘南・平城東・月ヶ瀬・都祁) | 奈良マーチャントシードセンター |
| 12月26日(月)～1月5日(木)が休み。使用申請は1月6日(金)の使用を12月22日(木)から、1月7日(土)～12日(木)の使用を12月24日(土)から、1月13日(金)～19日(木)の使用を12月25日(日)から受付。西部公民館はこの日程と異なるので、直接同館(☎0742-44-0101)へ問い合わせてください。 | 12月26日(月)～1月5日(木)が休み。 |
| 市営火葬場 | 埋蔵文化財調査センター |
| 年末は12月31日(土)まで平常通り(31日に棺を受け付けたお骨は1月4日に引き渡し)、年始は1月4日(水)から受付。 | 12月29日(木)～1月3日(火)が休み。 |
| | 梅の郷月ヶ瀬温泉 |
| | 12月30日(金)～1月1日(祝)が休み。(1月2日・3日は営業) |
| | 都祁温泉フィットネスバード |
| | 12月31日(土)が休み。 |
| | 人権啓発センター 人権文化センター(鼓阪・みかさ・佐保・あすか・古市・横井・大安寺・杏・辰市) |
| | 12月29日(木)～1月3日(火)が休み。 |
| | 児童館(古市・横井・東之阪・大宮) |
| | 12月29日(木)～1月3日(火)が休み。 |
| | 飼えなくなった犬・猫の引き取り |
| | 犬(市保健所・東部出張所・行政センター)、猫(市保健所・行政センター)の引き取り業務は、12月21日(水)～1月4日(水)が休み。 |

人事行政の運営等の状況

市では、市職員の給与、定員などについて運営の公正性、透明性を高めるため、概要を公表します。

- ▶ 普通会計とは、一般会計・特別会計のうち、公営企業、下水道事業、国民健康保険などの公営企業等会計を除いたものです。
 - ▶ 一般行政職とは、教育職、企業職、技能労務職、消防職等を除いたものです。
 - ▶ この公表は、主に平成16年度の運営等の状況です。平成15・16年度の数値等は平成17年4月1日に合併した旧月ヶ瀬・都祁村分を含みません。
 - ▶ くわしくは、ホームページ (<http://www.city.nara.nara.jp>) に掲載しています。情報公開室の情報コーナーでも閲覧できます。
- 【問い合わせ】 人事課 (☎0742-34-4706) へ。



1 部門別職員数の状況と主な増減理由 (各年4月1日現在)

| 区 分 | 職員数 (人) | | 対前年 増減数 | 主な増減理由 | |
|---------------|-----------------------|-----------------------|----------------|---|---------------------------------------|
| | 平成16年 | 平成17年 | | | |
| 一般行政部門 | 議会 | 23 | 23 | 0 | |
| | 総務 | 385 | 412 | 27 | 合併に伴う施設スタッフ配置、企画政策課スタッフ充実、生活福祉課新設 (増) |
| | 税務 | 99 | 101 | 2 | 欠員補充 (増) |
| | 民生 | 637 | 665 | 28 | 合併に伴う施設スタッフ配置、ケースワーカー補充 (増) |
| | 衛生 | 543 | 546 | 3 | 合併に伴う施設スタッフ配置、施設移転推進室新設 (増) |
| | 労働 | 5 | 4 | △1 | 欠員不補充 (減) |
| | 農林水産 | 24 | 27 | 3 | 欠員補充 (増) |
| | 商工 | 22 | 21 | △1 | 欠員不補充 (減) |
| | 土木 | 294 | 298 | 4 | 欠員補充 (増) |
| 小計 | 2,032 (20) | 2,097 (37) | 65 (17) | | |
| 特別行政部門 | 教育 | 584 | 562 | △22 | 欠員不補充 (減)、合併に伴う施設スタッフ配置 |
| | 消防 | 336 | 369 | 33 | 合併に伴う施設スタッフ配置 |
| | 小計 | 920 (9) | 931 (27) | 11 (18) | |
| 公営企業等 会計部門 | 病院 | 0 | 5 | 5 | 病院事業室設置 |
| | 水道 | 192 | 193 | 1 | 欠員補充 (増) |
| | 下水道 | 58 | 58 | 0 | |
| | その他 | 66 | 70 | 4 | 欠員補充 (増) |
| | 小計 | 316 (5) | 326 (7) | 10 (2) | |
| 合計 | 3,268 (34) [3,570] | 3,354 (71) [3,570] | 86 (37) [0] | * 職員数は一般職に属する職員数です。 () は再任用短時間勤務職員の外数です。 [] は条例定数の合計です。 | |

2 年齢別職員構成の状況 (平成17年4月1日現在)

| 区分 | 20歳未満 | 20～23歳 | 24～27歳 | 28～31歳 | 32～35歳 | 36～39歳 | 40～43歳 | 44～47歳 | 48～51歳 | 52～55歳 | 56～59歳 | 60歳以上 | 計 |
|-----|-------|--------|--------|--------|--------|--------|--------|--------|--------|--------|--------|-------|--------|
| 職員数 | 2人 | 24人 | 129人 | 253人 | 363人 | 359人 | 322人 | 431人 | 526人 | 569人 | 373人 | 3人 | 3,354人 |

3 職員の採用状況 (平成16年度)

| 区 分 | 試験採用 | 選考採用 | 計 |
|--------|-----------|-----------|-----------|
| 一般行政職等 | 29 (16) 人 | 11 (4) 人 | 40 (20) 人 |
| 技能労務職 | | 18 (7) 人 | 18 (7) 人 |
| 教育職 | | 4 (2) 人 | 4 (2) 人 |
| 企業職 | 4 (1) 人 | 5人 | 9 (1) 人 |
| 消防職 | 5 (2) 人 | | 5 (2) 人 |
| 計 | 38 (19) 人 | 38 (13) 人 | 76 (32) 人 |

* 選考採用には再任用短時間勤務職員を含む。
() は女性の内数です。

4 職員の離職状況 (平成16年度)

| 区 分 | 定年退職 | 勸奨退職 | 普通退職 | その他 | 計 |
|--------|-----------|-----------|----------|---------|------------|
| 一般行政職等 | 19 (3) 人 | 9 (3) 人 | 6 (5) 人 | 7 (1) 人 | 41 (12) 人 |
| 技能労務職 | 32 (20) 人 | 5 (4) 人 | 1人 | | 38 (24) 人 |
| 教育職 | 4 (4) 人 | 9 (9) 人 | 3 (2) 人 | 1 (1) 人 | 17 (16) 人 |
| 企業職 | 6人 | 1人 | | | 7人 |
| 消防職 | 3人 | | 1人 | 1人 | 5人 |
| 計 | 64 (27) 人 | 24 (16) 人 | 11 (7) 人 | 9 (2) 人 | 108 (52) 人 |

* () は女性の内数です。

5 職員数の推移 (各年4月1日現在)

| 区分 | | 平成12年度 (計画前年) | 平成13年度 (対前年度) | 平成14年度 (対前年度) | 平成15年度 (対前年度) | 平成16年度 (対前年度) | 平成17年度 (対前年度) | 削減数合計 (削減率) |
|---------------|--------|------------------|------------------|------------------|------------------|------------------|------------------|--------------------|
| 普通 会計 | 一般行政部門 | 2,131人 | 2,103人 (△28) | 2,116人 (13) | 2,074人 (△42) | 2,032人 (△42) | 2,097人 (65) | △34人 (△1.60%) |
| | 特別行政部門 | 1,091人 | 1,042人 (△49) | 998人 (△44) | 946人 (△52) | 920人 (△26) | 931人 (11) | △160人 (△14.67%) |
| 公営企業等 会計部門 | | 313人 | 341人 (28) | 330人 (△11) | 322人 (△8) | 316人 (△6) | 326人 (10) | 13人 (4.15%) |
| 合計 | | 3,535人 | 3,486人 (△49) | 3,444人 (△42) | 3,342人 (△102) | 3,268人 (△74) | 3,354人 (86) | △181人 (△5.12%) |

6 一般行政職の級別職員数の状況 (平成17年4月1日現在)

* () は再任用短時間勤務職員の外数です。

| 区分 | 1級 | 2級 | 3級 | 4級 | 5級 | 6級 | 7級 | 8級 | 9級 | 10級 | 11級 | 計 |
|--------------|------------|------------|--------------|--------------|-------|-------|-------|------------|------|------|------|------------|
| 標準的な 職務内容 | 事務員 技術員 | 事務員 技術員 | 事務吏員 技術吏員 | 事務吏員 技術吏員 | 主任級 | 係長級 | 課長補佐級 | 主幹級 | 課長級 | 次長級 | 部長級 | |
| 職員数 | 5人 | 52人 | 74人 | 68(13)人 | 317人 | 503人 | 189人 | 44人 | 75人 | 26人 | 15人 | 1,368(13)人 |
| 構成比 | 0.4% | 3.8% | 5.4% | 5.0(100)% | 23.2% | 36.8% | 13.8% | 3.2% | 5.5% | 1.9% | 1.1% | 100(100)% |
| 1年前の構成比 | 0.4% | 4.5% | 6.0% | 7.7(87.5)% | 18.5% | 37.7% | 13.9% | 3.0(12.5)% | 5.2% | 1.8% | 1.2% | 100(100)% |
| 5年前の構成比 | 0.7% | 4.1% | 14.6% | 5.2% | 14.3% | 37.3% | 13.2% | 2.2% | 4.7% | 2.5% | 1.3% | 100% |

7 人件費の状況 (決算)

| 区分 | | 住民基本台帳人口 (年度末 17.3.31) | 歳出額 (A) | 実質収支 | 人件費 (B) | 人件費率 (B) / (A) | (参考) 15年度の 人件費率 |
|------------|--------|---------------------------|---------------|-----------|--------------|-------------------|-----------------------|
| 平成 16年度 | 普通会計 | 362,016人 | 104,966,804千円 | 95,408千円 | 25,695,787千円 | 24.5% | 24.6% |
| | 水道事業会計 | | 12,798,968千円 | 289,523千円 | 1,486,091千円 | 11.6% | 11.8% |

8 職員給与費の状況 (平成17年度予算)

| 区分 | 職員数 (A) | 給与費 | | | | 一人あたり 給与費 (B) / (A) |
|----------------|-----------------|------------------|-----------------|-----------------|------------------|---------------------------|
| | | 給料 | 職員手当 | 期末・勤勉手当 | 計 (B) | |
| 普通 会計 | 3,009人 (67人) | 千円 12,227,025 | 千円 3,447,078 | 千円 5,401,844 | 千円 21,075,947 | 千円 6,852 |
| 水道 事業 会計 | 192人 (7人) | 千円 833,245 | 千円 292,320 | 千円 381,958 | 千円 1,507,523 | 千円 7,575 |

* () は再任用短時間勤務職員の外数です。

9 職員の初任給の状況 (平成17年4月1日現在)

| 区分 | | 奈良市 | | 国 | |
|-----------|-----|--------------|----------------|--------------|----------------|
| | | 初任給 | 採用2年経過日 給料額 | 初任給 | 採用2年経過日 給料額 |
| 一般 行政職 | 大学卒 | 円 173,852 | 円 186,396 | 円 170,700 | 円 184,400 |
| | 高校卒 | 円 140,434 | 円 151,214 | 円 138,800 | 円 148,500 |

10 一般行政職の平均年齢と平均給料月額 の状況 (平成17年4月1日現在)

| 区分 | 平均年齢 | 平均給料月額 | 区分 | 平均年齢 | 平均給料月額 |
|-----|-------|----------|----|-------|----------|
| 奈良市 | 45歳8月 | 358,684円 | 国 | 40歳3月 | 329,728円 |

11 一般行政職の経験年数・学歴別平均給料月額 の状況 (平成17年4月1日現在)

| 区分 | 経験年数 5年以上10年未満 | 経験年数 10年以上15年未満 | 経験年数 15年以上20年未満 |
|-----|-------------------|--------------------|--------------------|
| 大学卒 | 216,558円 | 279,543円 | 318,733円 |
| 高校卒 | 181,508円 | 231,599円 | 281,708円 |

12 ラスパイレス指数 (平成17年4月1日現在)

* 市職員 (一般行政職) と国家公務員を、それぞれ学歴別・経験年数別に区分し、職員の構成が同一であると仮定したうえで、区分ごとに給与を比較し、国家公務員の給与を100としたときの給与水準を指数で示したものです。

| | 平成11年 | 平成16年 |
|-------|-------|-------|
| 奈良市 | 100.6 | 95.6 |
| 全国市平均 | 101.9 | 98.2 |

13 一般行政職の昇給期間短縮の状況

| 15 年 度 | 区分 | 全職種 | 16 年 度 | 区分 | 全職種 |
|--------------|-----------------------------------|---------|--------------|-----------------------------------|-----|
| | | 職員数 (A) | | 1,318人 | |
| | 普通昇給期間 (12月～24月) を短縮して昇給した職員数 (B) | 0人 | | 普通昇給期間 (12月～24月) を短縮して昇給した職員数 (B) | 0人 |
| | 比率 (B) / (A) | 0% | | 比率 (B) / (A) | 0% |

14 職員手当の状況（企業職を除く）

| 区分 | 奈良市 | 国 |
|-----------------------|---|---|
| 期末手当・ 勤勉手当 | (17年度支給割合) 期末手当 3.0月分 (1.6月分) 職制上の段階、職務の級等による加算措置 有 | (17年度支給割合) 期末手当 3.0月分 (1.6月分) 職制上の段階、職務の級等による加算措置 有 |
| 退職手当 (平成17年4月1日現在) | (支給率) 自己都合 勤続20年 21.0月分 勤続25年 33.75月分 勤続35年 47.5月分 最高限度額 59.28月分 | (支給率) 自己都合 勤続20年 21.0月分 勤続25年 33.75月分 勤続35年 47.5月分 最高限度額 59.28月分 |
| | その他の加算措置 定年前早期退職特例措置 (2~20%加算) 退職時特別昇給 1号給 | その他の加算措置 定年前早期退職特例措置 (2~20%加算) |
| | 一人あたり 自己都合 勤続・定年 平均支給額 11,639千円 24,589千円 | |

* () は再任用短時間勤務職員の外数です。また、1人あたり平均支給額は、平成16年度に退職した職員（企業職を除く）の平均額です。

| 調整手当 (平成17年4月1日現在) | 支給対象地域 | 市内全域 | 時間外勤務手当 | 15年度 | 支給総額 | 715,432千円 |
|----------------------------|----------|------|---------------|---------------|-----------|-----------|
| | 支給率 | 7% | | 職員一人あたり平均支給年額 | | 292千円 |
| 支給対象職員数 | 2,987人 | | 16年度 | 支給総額 | 820,231千円 | |
| 国の制度(支給率) | 3% | | 職員一人あたり平均支給年額 | | 344千円 | |
| 支給対象職員一人あたりの平均支給年額(16年度決算) | 281,225円 | | | | | |

| 区分 | 全職種 | 区分 | 内容 | 国の制度との異同とその内容 |
|-----------------------|---|------|---|--|
| 職員全体に占める 手当支給職員の割合 | 41.6% | 扶養手当 | 配偶者 13,500円 配偶者以外の扶養親族のうち二人まで 各6,000円 (扶養親族でない配偶者がある場合の一人目 6,500円) (配偶者がいない場合の一人目 11,000円) その他扶養親族一人につき 5,000円 ※満16歳の年度初めから満22歳の年度末までの子は、一人につき5,000円を加算する。 | 同じ |
| 支給対象職員一人 あたり平均支給年額 | 144,955円 | | 住居手当 | 借家・借間居住者に対する手当は最高支給限度額 27,000円。新築・購入は5,800円、その他は4,300円支給。 |
| 手当の種類(手当数) | 31 | 通勤手当 | 交通機関利用者は6箇月定期券等の低廉な価格で一括 支給。交通用具利用者には5kmごと10段階の手当を設 定。 | 異なる(交通用具利用者 に、国は5kmごと13段 階を設定) |
| 代表的な 手当の名称 | 年末年始勤務手当 皆勤精励手当 出勤奨励手当 廃棄物収集作業手当 保育手当 | | | |

(平成17年4月1日現在)

15 特別職の報酬等の状況(平成17年4月1日現在)

| 区分 | 給料月額等 | 区分 | 16年度支給割合 |
|----|---------------|-----------------|----------|
| 給料 | 市長 1,017,000円 | 期末手当 | 3.30月分 |
| | 助役 859,500円 | | |
| | 収入役 756,000円 | | |
| 報酬 | 議長 788,500円 | 議長 副議長 議員 | 3.30月分 |
| | 副議長 660,250円 | | |
| | 議員 610,850円 | | |

16 給与抑制措置の状況

| 特別職等 | | | 一般職 | |
|------|---------------------------------|--------|-------------|--|
| 区分 | 内容 | 区分 | 内容 | |
| 給料 | 市長 助役 収入役 水道事業 管理者等 | 職務の級 | | |
| 報酬 | 議員 | 10~11級 | 給料の 4%減額 | |
| | | 7~9級 | 給料の 3%減額 | |
| | | 1~6級 | 給料の 2%減額 | |

17 特別休暇の種類

| 休暇の種類 | 休暇の内容 | 付与日数 |
|-------|---------------------------------------|---------------|
| 病気休暇 | 負傷または疾病のため療養する場合 | 90日 |
| 特別休暇 | 選挙権の行使、結婚、出産、交通機関の事故、その他の特別の場合 | 休暇内容ごとに定められた日 |
| 介護休暇 | 疾病または老齢により日常生活を営むのに支障がある家族等を介護する場合 | 6月 |
| 組合休暇 | 登録された職員団体に規約で定めるものの構成員として当該機関等に従事する場合 | 1年で30日限度 |

18 年次休暇と取得状況

(各年1月1日から12月31日)

*労働基準法の規定に基づき、原則1年に20日の有給休暇が付与されます。

| 区分 | 平成15年の平均取得状況 | 平成16年の平均取得状況 |
|-------|--------------|--------------|
| 一般行政職 | 10.2日 | 9.9日 |

19 育児休業制度と取得状況

*職員が育児をするための休業制度で、最長、子が満3歳をむかえるまで取得することができます。育児休業は1日単位で、部分休業は時間単位で取得することができます。

| 区分 | 平成15年度取得者数 | 平成16年度取得者数 |
|------|------------|------------|
| 育児休業 | 64 (1) | 78 (2) |
| 部分休業 | 15 (0) | 18 (0) |

* () は男性取得者の内数です。

20 分限処分及び懲戒処分

*分限処分とは、公務の能率の維持及びその適正な運営の確保のために行う処分で、平成16年度中に休職処分を受けた、または以前より継続する職員は51人該当し、そのすべてが心身の故障によるものです。

懲戒処分とは、公務員としてふさわしくない非行があった場合など職員の一定の義務違反に対して道義的責任を問う処分です。平成16年度の処分状況は右のとおりです。

| 処分事由 | 免職 | 停職 | 減給 | 戒告 | 合計 |
|---------------|----|----|----|----|----|
| 一般服務関係 | | | 2 | 3 | 5 |
| 公金官物取扱い関係 | | | | | 0 |
| 公務外非行関係 | | 2 | 1 | | 3 |
| 交通事故・交通法規違反関係 | | | 1 | | 1 |
| 監督責任関係 | | | | 2 | 2 |

21 職員の服務の状況

*地方公務員法第30条の、服務の根本基準の趣旨を実現するために、次のような服務上の強い制約が課せられています。

1. 法令等及び上司の職務上の命令に従う義務
2. 信用失墜行為の禁止
3. 守秘義務
4. 職務専念義務
5. 政治的行為の制限
6. 争議行為等の禁止
7. 営利企業等への従事制限

22 職務専念義務免除制度

*職員は、法律、条例などにより定められた場合のほか、一定の事由により職務専念義務を免除されます。

23 営利企業等従事許可制度

*職員は、許可を受けることにより営利企業等に従事することができます。

24 職員の研修制度

*職員研修は市民に信頼され、様々な行政需要の変化に応じて効率的な行政運営ができる職員の育成と組織の活性化を図るために、基本方針を定め一般研修、特別研修、派遣研修及び自己研修の体系に基づき実施しています。

25 職員の福利厚生制度

*職員が全力を挙げて職務遂行できるように職員の健康管理や職場の安全管理等を図るために、健康診断、健康指導、メンタルヘルス対策など様々な事業を実施しています。

市議会9月定例会

9月13日に開会した9月定例会市議会は、21日間にわたって慎重審議され、10月3日に閉会しました。この議会に市長から提出し、可決または同意された案件は次のとおりです。

【報告】市長専決処分 △平成16年度市歳入歳出決算の認定 △平成16年度月ヶ瀬村歳入歳出決算の認定 △平成16年度都祁村歳入歳出決算の認定 △平成16年度市宅地造成事業費特別会計決算の認定 △平成16年度市病院事業会計決算の認定 △平成16年度市水道事業会計決算の認定

【議案】平成17年度市一般会計補正予算 △平成17年度市下水道事業費特別会計補正予算 △平成17年度市国民健康保険特別会計補正予算 △平成17年度市老人保健特別会計補正予算 △平成17年度市介護保険特別会計補正予算 △平成17年度市水道事業会計補正予算 △市地域振興基金条例の制定 △市手数料条例の一部改正 △市消防団員等公務災害補償条例の一部改正 △市火災予防条例の一部改正 △市公の施設における指定管理者の指定の手続等に関する条例の制定 △市公の施設における指定管理者の指定の手続等に関する条例の制定に伴う市の各施設設置条例の一部改正(市都祁福祉センター、市ポランティアセンター、市母子福祉センター、市老人憩の家、市老人軽作業場、市立診療所、市総合医療検査センター、市共同浴場、市ならまちセンター、市写真美術館、市音声館、市ならまち振興館、市名勝大乗院庭園文化館、なら一〇〇年会館、市杉岡華郵書道美術館、市西部会館市民ホール、市美術館、市都祁交流センター、市営駐車場、市自動車駐車場、市自転車駐車場、市柳生の里観光施設、市観光センター、市ならまち格子の家、市観光自動車駐車場、なら奈良館、市針テラス情報館、市温泉施設、市月ヶ瀬観光会館、奈良マーチャントシードセンター、なら工芸館、市農林漁業体験実習館、市農産物加工センター、市伝統的家屋交流施設、市広場等利用施設及び観光農園管理施設、市防災センター、市公民館、市青年の家交楽館、市里髪山キャンプフィールド、市体育施設、市コミユニティスポーツ施設、市文化財保存公開施設、市墓地、市納骨堂、市児童遊園、市総合福祉センター、市月ヶ瀬福祉センター、市老人福祉センター、市地域ふれあい会館、市北部会館、市グリーンホール、市勤労者総合福祉センター) △委託契約の締結 △財産の取得(5件) △県市町村会館管理組合を組織する地方公共団体の数の減少 △県住宅新築資金等貸付金回収管理組合の組織市町村及び規約の変更 △奥山組合の組織市町村及び規約の変更 △固定資産評価員の選任 △人権擁護委員の候補者の推薦

お知らせ



暮らし



イベント



講座



スポーツ



農業委員会委員 選挙人名簿登録申請を

市の農業委員会委員選挙人名簿作成のため、次の三つの要件に該当する人は平成18年1月10日までに選挙人名簿登録申請書を、農業委員会を通じて選挙管理委員会へ提出してください。申請書は平成18年1月1日現在で記入してください。

- 平成18年1月1日現在、奈良市内に住所を有する人
- 年齢が満20歳以上の人（昭和61年4月1日以前の出生）
- ①10アール（1反3歩）以上の農地につき耕作の業務を営む人 ②①の同居の親族又は配偶者で年間おむね60日以上耕作に従事する人 ③10アール以上の農地につき耕作の業務を営む農業生産法人の組合員、社員又は株主で年間おむね60日以上

市民のうごき（11月1日現在）



総人口 373,377人
（男177,573人・女195,804人）
世帯 147,770世帯

12月 移動図書館 巡回日程

〔駐車時間〕A=午後0:30~2:00 B=午後2:30~4:00

中央図書館 ☎0742-26-6101
西部図書館 ☎0742-45-5669

| 巡回日 | 時間 | ところ |
|-------|----|-----------------------------|
| 1(木) | B | 東九条町 宮ノ森住宅集会所前 |
| | B | 柴屋町 帯解ハンビーホーム駐車場 |
| 1(木) | B | 富雄北一丁目 第2号街区公園前北(ロイヤルヒルズ富雄) |
| 2(金) | A | 東九条町モータープール(東松商店) |
| 2(金) | B | 富雄北三丁目 ネオハイツ富雄北フォレストガーデン前 |
| 6(火) | B | 中登美ヶ丘一丁目 中央集会所前広場 |
| 7(水) | A | 西九条町 西九条会館駐車場 |
| | B | 南永井町 第1号街区公園前 |
| 8(木) | A | 八条町 大安寺人権文化センター駐車場 |
| | B | 桂木町 桂木団地多目的広場 |
| 8(木) | B | 千代ヶ丘二丁目 大倭滝の峯荘玄関前 |
| 9(金) | B | 五条西一丁目 ライフストア西の京店駐車場 |
| 9(金) | A | 帝塚山四・五丁目集会所 帝山荘前 |
| | B | 帝塚山一丁目 第1号街区公園 |
| 13(火) | A | 鳥見町二丁目 富雄公民館駐車場 |
| | B | 三松ヶ丘 第1号街区公園 |
| 14(水) | A | 三条町 奈良ハイタウン東入口 |
| | B | 四条大路南町 自治会館駐車場 |
| 14(水) | B | 学園大和町一丁目 第1号街区公園 |
| 15(木) | A | 二条町三丁目 浅沼組社員寮 |
| | B | 西大寺宝ヶ丘 自衛隊宿舎駐車場 |
| 16(金) | B | 菅原町 やまや駐車場 |
| 16(金) | B | 富雄北三丁目 街区公園前 |
| 20(火) | A | 富雄泉ヶ丘 第3号街区公園(ABC公園)前 |
| | B | 丸山一丁目 西部生涯スポーツセンター球技場駐車場 |
| 21(水) | A | 川上町 ケアハウス万葉駐車場 |
| | B | 青山六丁目 集会所前 |
| 21(水) | B | 富雄団地48号棟前 天の川小径 |
| 22(木) | A | 法華寺町 法華寺駐車場 |
| | B | 佐保台二丁目 集会所駐車場 |

〈中央・西部・北部図書館 12月の休館日〉
5日、12日、19日、23日、26~31日



市役所国民年金室 からのお知らせ

耕作に従事する人
くわしくは、選挙管理委員会事務局へ。

自営業等の人がサラリーマン並の年金を受け取ることができるよう、国民年金（老齢基礎年金）にプラスする公的年金です。



加入できる人は、国民年金加入者（第1号被保険者）で20歳以上60歳未満の国民年金保険料を納付している人です。5種類の年金タイプから、年金額や給付の型を自由に選択でき、月々の掛金を口数単位で自由に増減できます。掛金は全額社会保険料控除の対象となり、受け取る年金



東・西・北老春の家で ゆず湯をわかします

冬至の日の翌日、12月23日(祝)に「ゆず湯」をわかしますので利用してください。利用時間は、午前11時〜午後3時です。



冬至の日に「ゆず湯」に入れば風邪をひかないといわれ、健康やかに新年を迎えられるようにとの願いがこめられています。このゆずは、



大とんど 選別ボランティアを募集

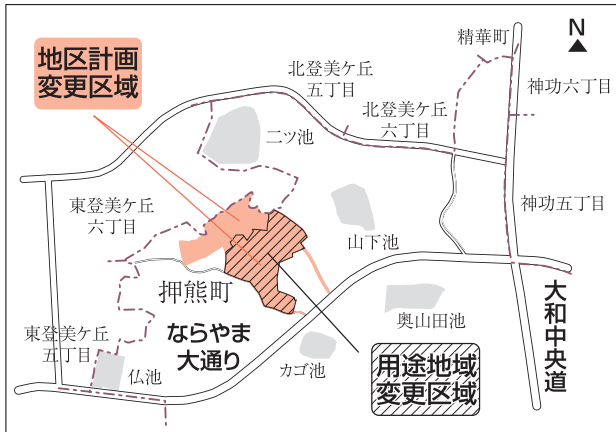
市公衆浴場組合から寄贈を受けたもので、市内の公衆浴場でも12月22日は「ゆず湯」となっています。くわしくは、東老春の家（☎0742-24-3151）、西老春の家（☎0742-41-3151）、北老春の家（☎0742-71-3501）へ。

春日大社と市観光協会が、お正月明けの小正月の伝統行事「大とんど」を、1月14日(土)の午前9時〜午後3時（雨天時は15日）に奈良公園内「飛火野」で行います。この催しに際して、正月の縁起物の選別を手伝うボランティアを募集します。
とき：1月8日(日)午前10時〜午後3時
▼定員：50人
▼申し込み：はがきに住所、氏名、年齢、電話番号を書いて、12月15日必着で同協会

守ろう、地域の子どもたち 毎月17日は「子ども安全の日」です

【期間】12月20日(火)～1月10日(火)午前8時半～午後5時15分(土・日曜日、祝日及び12月29日～1月3日を除く)

【場所】用途地域の変更案については県都市計画課または市役所都市計画課。地区計画の変更案については市役所都市計画課。



都市計画(案)の縦覧

押熊町において用途地域(建ぺい率と容積率)及び地区計画の変更案を作成したので、次のとおり縦覧できます。

(〒630-8228上三条町23-4)へ。軽食は用意しません。交通費は自己負担。集合場所など詳細は後日案内します。

◆**防災講演会**

「住民共助が被災地の復興を速くする」災害はそのとき全てがボランティアに〜

とき：1月17日(火)午後1時半～3時

▼定員：130人 ▼講師：日本初
の災害救援コーディネーターの伊永つとむさん

▼申し込み：往復はがきに住所、氏名、電話番号、希望人数を書いて、12月22日までに同センターへ。多い場合は抽選。

◆**応急手当普及講習**

とき：12月14日(水)、25日(日)午後1時～4時

▼内容：心肺そ生法、大出血時の止血法、自動体外式除細動器(AED)の使用法

▼申し込み：講習日の前日までに電話で同センターへ。

なお、今回の都市計画(案)について意見書を提出する場合は、意見の要旨とその理由を具体的に記載し、住所、氏名を併記した文書1通を、用途地域の変更案については県知事あて(〒630-8501登大路町三〇県都市計画課)に、地区計画の変更案については市長あて(市役所都市計画課)に、いずれも1月10日必着で提出してください。

くわしくは、県都市計画課(☎0742-27-7520)または市役所都市計画課へ。

◆**防災センター**

〒630-8145八条五丁目四〇四一
☎七四二二三五一一〇六

委員募集

◆**ごみ焼却施設移転建設計画策定委員会の委員**
＜施設移転推進室＞

より良い生活環境の形成を目指し、「奈良市ごみ焼却施設移転建設計画策定委員会」を設置することになりました。ごみ焼却施設の移転計画段階から市民の参画による建設計画を立案するために募集します。

定員…2人 ▶小論文のテーマ…循環型社会に向けてのごみ焼却施設のあり方 ▶締め切り…12月20日必着 ▶問い合わせ…同室(☎0742-71-3220・Eメール：sisetuiten01@city.nara.nara.jp)へ。



◆**ごみ有料化検討部会の委員** <企画総務課>

ごみ減量対策として「奈良市ごみ有料化検討部会」を設置することになりました。ごみの有料化に関して市民の参画により、検討するために募集します。

定員…2人 ▶小論文のテーマ…ごみ減量への取り組みとごみ有料化 ▶締め切り…12月15日必着 ▶問い合わせ…同課(☎0742-71-3001・Eメール：kankikaku@city.nara.nara.jp)へ。

◆**応募要領**

【応募資格】国及び地方公共団体の議員又は奈良市の常勤職員でない、清掃業務・ごみ減量等に関心のある20才以上の人で、平日に開催される会議に出席できる人。ごみ焼却施設移転建設計画策定委員は在勤も可。

【任期】委嘱日より2年間

【応募方法】履歴書、文化活動などの活動歴、応募理由及び小論文(各テーマで800字程度)を郵送(ともに、〒631-0801左京五丁目2番地)またはEメールで、各締め切り日までに各課へ。直接持参も可。

【その他】小論文は返却しません。選考結果は全員に通知。

児童手当(0歳〜小学3年生修了前の児童が対象・所得制限あり)の申請はお早めに。くわしくは、児童課へ。

人権草の根講演会

中部II

(鼓阪・鼓阪北・佐保・佐保川)

とき：12月14日(水)午後7時〜9時
 ▼ところ：若草公民館 ▼講師・演題：NPO法人夢街道・国際交流子ども館館長の比嘉治代さん「夢に向かって咲きほこれ」 ▼申し込み：不要。当日直接会場へ。

くわしくは、社会教育課へ。

西老春の家

〒631-0024 百楽園二丁目九一三
 ☎0742-242-1325

マンドリンロビーコンサート

とき：12月23日(祝)正午〜午後1時
 ▼出演：帝塚山高校ギターマンドリンクラブ

冬の演劇公演

とき：12月25日(日)午後1時半〜3時半
 ▼出演：二名中学校演劇部、伏見中学校演劇部と演劇サークル「集」 ▼対象：60歳以上の人とその家族 ▼申し込み：不要。当日直接会場へ。

北老春の家

〒631-0805 右京一丁目一四
 ☎0742-771-3501

クリスマス・ライブ!

とき：12月25日(日)
 午後1時半〜3時
 ▼出演：女性バンド
 「プリティーウーマン」 ▼曲目：ロコモーション、思い出のグリーンガラ



ス、ホワイトクリスマスほか

◆新春初笑い

とき：1月8日(日)午後1時半〜3時
 ▼内容：ピエロのゆきまる「メルヘンパフォーマンス他」、タキ進「マジック」、若井ぼん「漫談」
 ▼対象：60歳以上の人とその家族
 ▼申し込み：不要。当日直接会場へ。

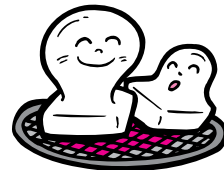
母子福祉センター

〒630-8325 西木辻町二五九一四
 ☎0742-216-1255

母子家庭の「親子餅つき大会」

とき：12月25日(日)
 午前10時〜11時40分。雨天決行 ▼ところ：同センター、春日保育園(園庭)

▼定員：母子家庭の母と子(中学生まで)300人 ▼申し込み：往復はがきに住所、母子の氏名、学年、電話番号を書いて、12月15日必着で同センターへ。多い場合は抽選。



総合福祉センター 体育館

〒631-0801 左京五丁目二一
 ☎0742-771-0155 ☎0742-771-0157

◆ふれあい宣言タイムマラソン大会

障がい者と健常者の交流を目的に、走行タイムを宣言してから走り、実際のタイムとの差を競います。

とき：1月15日(日)午前9時半〜午後1時。小雨決行 ▼ところ：同センター周辺道 ▼定員：障がい者・児と健常者・児350人 ▼種別：ショートコース(約1.5km)、ミドルコース(約2.7km)、ロングコース(約5.2km)

地球の環境について考えたことがありますか?

12月は 大気汚染防止推進 地球温暖化防止 月間

1年のうちで12月が一番空気が汚れるといわれています。これは暖房器具や車などの排ガス、そして、冬特有の気象条件などによるものです。ほんの少しの心配りが、大気汚染や地球温暖化を防止することにつながります。

<次のことから始めましょう>

- ◆暖房の設定温度を低め(20度以下)にし、電器製品はこまめにスイッチを切りましょう。
- ◆マイカーの使用を控え、公共交通機関を利用しましょう。
- ◆駐停車時のアイドリングストップを実行し、空ぶかしや急発進、急加速はやめて、環境にやさしい車の運転を心がけましょう。
- ◆買い物にはマイバッグを持参し、エコマーク製品など環境にやさしい商品を購入しましょう。

【問い合わせ】環境保全課へ。



総合福祉センター

〒631-0801 左京五丁目二一
 ☎0742-771-0155 ☎0742-771-0157

◆インターネット&メール入門教室

とき：1月11日〜25日の毎週水・木曜日、午前10時〜正午。5回 ▼定員：キーボードの基本操作ができ

◆障がい者職業相談

とき：1月20日(金)午後1時半〜

▼対象：奈良公共職業安定所に行つたことのない障がい者 ▼相談員：奈良公共職業安定所専門相談員 ▼申し込み：同センター体育館備え付けの用紙かほかき、フアクシミリに住所、氏名(ふりがな)、生年月日、電話番号、障がいの種別・等級を書いて、1月10日必着で同センター体育館へ。視覚障がい者のみ電話受付可。多い場合は調整。

km) ▼申し込み：同センター体育館備え付けの用紙かほかき、フアクシミリに住所、氏名(ふりがな)、生年月日、電話番号、障がいの種別・等級を書いて、12月21日必着で同センター体育館へ。視覚障がい者のみ電話受付可。多い場合は調整。

12月15日(土)26日は国民健康保険料(第7期分)の納期です。納付には便利な口座振替をご利用ください。



ともに大人の喜びを 成人式



対象者には案内状を送付していますが、届いていない人や現住所が市外の人、直接会場へ来てください。また、家族や友人の人も会場で一緒に祝ってください。障がい者には手話通訳、要約筆記、会場誘導などのサポートをしますので、ぜひ参加してください。



【とき】 1月9日(成人の日) 午前11時～11時50分
【ところ】 中央体育館(法蓮佐保山四丁目)
【対象】 昭和60年4月2日～61年4月1日生まれの人
【内容】 ウェルカムコンサート(午前10時40分)、式典
【その他】 会場周辺は大変混雑するため、来場は公共交通機関を利用してください。
【問い合わせ】 社会教育課へ。

◆ **手づくりオルゴールと万華鏡づくり体験**
 とき：1月15日(開講式)・22日、2月19日、3月19日の日曜日、午後



デザイン教室
なら工藝館
 〒630-8346 阿字万字町一丁目
 ☎0743-2177000

る障がい者10人
 ▼費用：千350円程
 ▼申し込み：同センター備え付けの用紙かほかき、フアクシミリに教室名、住所、氏名(ふりがな)、年齢、電話・フアクシミリ番号、障がいの種別・等級を書いて、12月22日必着で同センターへ。多い場合は抽選。



1時～4時 ▼内容：手づくりの木製オルゴールと黒竹を使った万華鏡の作成 ▼定員：全回受講できる人20人 ▼費用：6千500円程度 ▼申し込み：往復はがきに住所、氏名、年齢、電話番号、教室名を書いて、12月18日必着で同館へ。1枚に一人1教室限り。直接来館する場合も申し込み数と同数の返信用はがきを持参。多い場合は抽選。

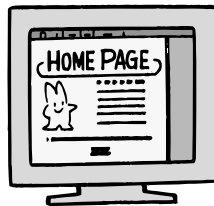
◆ **干支展**
 来年の干支(戌)をテーマとした奈良伝統工芸作品の数々を展示販売します。
 期間：12月6日(火)～1月29日(日) ▼時間：午前10時～午後9時(入館は午後8時半まで)



奈良マイチャットシートセンター
 〒630-8217 橋本町二丁目
 ☎0743-779400 ☎0743-779400

◆ **インターネットオークション活用**
 とき：1月17日(火)・18日(水)午後1時～5時(コース番号A31) ▼内容：インターネットを使ったオークションの仕組みや取引の一連の流れ、利用する上での注意事項 ▼定員：20人 ▼費用：3千600円

◆ **お店のホームページ作成**
 とき：1月24日(火)・25日(水)午後1時～4時(コース番号S31) ▼内容：見やすいホームページの作り方 ▼定員：20人 ▼費用：2千200円



【申し込み】往復はがきに講習名、コース番号、開催月、郵便番号、住所、氏名(ふりがな)、職業、電話番号を書いて、12月15日必着で同センターへ。1枚に一人1講習限り。同一内容の講習での複数応募は不可。多い場合は抽選。



男女共同参画センター「あすなろ」
 〒630-8122 三条本町八丁目
 ☎0743-779400 ☎0743-779400

◆ **カップルクッキングセミナー**
 とき：12月18日(日)午前10時～午後1時 ▼内容：クリスマスメニュー
 ▼講師：管理栄養士の柘植美紀子さん ▼定員：8組。既婚、未婚を問わず。在勤、在学も可 ▼費用：1組千円(別途、材料費1組千500円程度必要) ▼持ち物：エプロン、三



なら奈良館
 〒630-8215 東向町八近鉄奈良駅北西五階
 ☎0743-2177000

世界遺産公開講座
 東大寺の「仏教思想・行事・文学編」

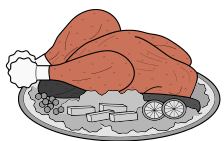
| とき | 講師・内容 |
|---------|---|
| 1/15(日) | 東大寺別当の森本公誠さん 「金光明経と華嚴経」 |
| 1/22(日) | 東大寺教学執事の狭川普文さん 「修二云(お水取り)を中心にした東大寺の行事」 |
| 2/12(日) | 奈良大学文学部教授の浅田隆さん 「東大寺と文学」 |

時間：午後1時半～3時 ▼定員：全回受講できる人100人 ▼費用：同館の入館料として、一般240円(団体料金扱い)と資料代300円 ▼申し込み：往復はがきに講座名、住所、氏名、年齢、電話番号を書いて、12月21日必着で同館へ。1枚に一人限り。多い場合は抽選。



勤労者総合福祉センター
 (サン・アクティブ奈良)
 〒630-8106 篠原町二丁目
 ☎0743-779400

2月分のテニスコート抽選日を、12月17日(土)午後2時に変更します。



角巾、タオル ▼申し込み：はがきに講座名、住所、氏名、年齢、電話番号、託児(2才から就学前)希望者は幼児の名前、年齢を書いて、12月11日までに同センターへ。電話、フアクシミリ、Eメール(asnar99@m4.kcn.ne.jp)も可。多い場合は抽選。

基本計画に関する 意見を募集します



奈良市第3次総合計画後期基本計画の骨子案

がまとまりましたので、意見を募集します。
基本計画骨子案は情報公開室、ホームページ
(<http://www.city.nara.nara.jp>) で閲覧できます。
応募内容は、住所、氏名、電話番号を除き公開
する場合があります。なお、提出された意見へ
の個別対応はできません。
【応募方法】住所、氏名、電話番号を書いて、
郵送、Eメール(kikaku01@city.nara.nara.jp)ま
たは、ファクシミリ(FAX 0742-35-36
35)で12月28日までに、企画政策課へ。在勤、
在学も可。電話での応募はできません。



ならやま屋内温水プール ならやま水泳教室

小学生の部

とき：1月11日～3
月15日の毎週水曜日、
午後3時20分～4時15
分。10回 ▼定員：小
学4～6年生25人



女性の部

とき：1月11日～3月15日の毎週
水曜日①午後1時～2時②午後2時
10分～3時10分。各10回 ▼定員：
18歳以上の女性①5人②10人

【費用】5千500円

【申し込み】往復はがきに住所、氏
名(ふりがな)、年齢(小学生の部
は学年も)、電話番号、女性の部は
①②の別を書いて、12月10日必着で



市民体育大会 (スキー競技会)

同プールへ。多い場合は抽選。受講
者は健康診断証明書が必要。

とき：2月26日(日) ▼ところ：白
山一里野温泉スキー場(石川県白山
市尾添) ▼種目：青年男女(30歳
未満)、成年男女1部(30歳以上40
歳未満)、成年男女2部(40歳以上
50歳未満)、壮年男女1部(50歳以
上60歳未満)、壮年男女2部(60歳
以上)、中学生男女、小学生男女、
Sクラス男女(SAJ・SIA指導
者、クラウン、テ
クニカルプライズ
所持者、全日本B
級競技大会出場経
験者) ▼費用：
傷害保険未加入者



スキースクール& 指導者養成講習会

市教育委員会と市スキー協会が開
きます。

とき：2月23日(木)～26日(日)3泊4
日 ▼ところ：白山一里野温泉スキー
場(石川県白山市尾添) ▼定員：高
校生を除く18歳以上(スクール、講
習会合わせて)70人 ▼費用：3万2
千円 ▼申し込み：体育課備え付け
(12月15日から)の用紙に必要事項を
書いて、1月23日までに同課へ。

は600円 ▼申し込み：体育課備え付
け(12月15日から)の用紙に必要事
項を書いて、1月23日までに同課へ。
在勤、在学も可。

動きとリズムの発表会

市教育委員会と奈良女子体育研究
会が開きます。

とき：1月21日(土)午後2時～4時

▼ところ：学園前ホール(学園南三
丁目) ▼対象：幼稚園から大学・
社会人の体育クラブ等 ▼内容：創
作舞踊、リズムダンス、ジャズダン
ス、フォークダンス等。1団体1作
品4分以内 ▼申し込み：団体名、
代表者の住所、氏名、電話番号、作
品名、学年、人数、所要時間を書い
て、12月10日必着で同研究会事務局
(〒632-0071天理市田井ノ庄町八〇 天
理大学体育学部塚本研究室内・☎0743
-63-7057・FAX 0743-62-629
5)へ。

武道・坐禅教室

市武道振興会が開きます。

剣道教室(小学生の部)

とき：1月13日(金)
から毎週月・火・金
曜日の午後5時半～
6時半 ▼定員：小
学生30人



剣道教室(親子体験の部)

とき：1月14日(土)から第2・4土
曜日の午前10時～11時 ▼定員：5
歳～6歳児と保護者15組(子ども
みの参加も可)

剣道教室(中学生以上の部)

とき：1月13日(金)から毎週月・
火・木・金曜日の午後6時半～7時半
▼定員：中学生以上の経験者20人

柔道教室(小学生の部)

とき：1月12日(木)
から毎週火・木曜日
の午後5時～6時
半、毎週土曜日の午
後1時半～3時 ▼
定員：小学生15人



柔道教室(親子体験の部)

とき：1月12日(木)から第2・3木
曜日の午後3時半～4時半 ▼定員
：5歳～6歳児と保護者15組(子ど
ものみの参加も可)

柔道教室(中学生以上の部)

とき：1月12日(木)から毎週火・木
曜日の午後6時～7時半、毎週土曜
日の午後2時半～4時 ▼定員：中
学生以上～35歳15人



市民マラソン大会

【とき】 2月11日(祝)午前8時35分スタート。雨天決行
【コース】 鴻ノ池陸上競技場→奈良加茂線→ならやま大通り折り返し。小学生・中学駅伝の部は鴻ノ池運動公園内。
【種別資格】 一般の部(5km) = 中学生以上(未成年者は要保護者承認)、小学生の部(2.5km) = 小学4~6年生(在学も可、要保護者承認)、中学駅伝の部(約10km5区間) = 男女各中学校2チーム以内(要中学校長承認)
【費用】 1,000円、小学生は500円、駅伝1,000円(保険料、ナンバーカード、返信用はがき代含む)
【申し込み】 体育課、出張所、行政センター、連絡所、公民館に備え付けの用紙に費用を添えて、1月13日までに体育課へ。

◆ なぎなた教室

とき：1月14日(土)から毎週火曜日の午前10時～正午、毎週木曜日の午後4時半～6時、毎週土曜日の午後1時～3時(高校生以下は、木・土曜日のみ) ▼ **定員**：小学生以上20人

◆ やり教室(宝蔵院流)

とき：1月14日(土)から毎週土曜日の午前10時～正午 ▼ **定員**：高校生以上の男性10人

◆ 弓道教室

とき：1月14日(土)から毎週土曜日の午後5時～7時 ▼ **定員**：高校生以上の初心者20人

◆ 坐禅教室

とき：1月15日(日)から毎週日曜日の午前7時～8時半 ▼ **定員**：高校生以上10人

【費用】 3ヶ月で2千円(傷害保険料含む)。
【申し込み】 往復はがきに教室名、住所、氏名(ふりがな)、年齢、性別、電話番号、学生は学校名・学年を書いて、12月15日必着で同会(〒630-8108 法蓮佐保山四丁目六-13 中央第二武道場内)へ。多い場合は抽選。

スポーツ教室

◆ 中央体育館(法蓮佐保山四丁目) ソフトテニス教室

とき：2月7日から火曜日の午前10時～11時半。9回 ▼ **内容**：音楽を使ったリズム体操 ▼ **定員**：女性80人

◆ 健康体操教室

とき：1月17日から火曜日の午前10時～11時半。9回 ▼ **内容**：音楽を使ったリズム体操 ▼ **定員**：女性80人

◆ 操体法教室

とき：1月17日から火曜日の午後1時半～3時半。9回 ▼ **内容**：自分でできる肩こり、腰痛などの手入れ法 ▼ **定員**：30人。高齢者歓迎

◆ 少年少女体操教室

とき：1月17日から火曜日の午後4時半～6時。9回 ▼ **定員**：小学生50人

◆ 少年少女バドミントン教室

とき：2月7日から火曜日の午後4時半～6時。6回 ▼ **定員**：小学生。初心者・高齢者歓迎

◆ 勤労者バドミントン教室

とき：2月7日から火曜日の午後6時半～8時半。6回 ▼ **定員**：50人。在勤も可。初心者・高齢者歓迎

スポーツ施設を開放

一人1教室限り。多い場合は抽選。

〈一般開放〉

鴻ノ池陸上競技場(法蓮佐保山四丁目)

とき：12月11日(日)午前9時～正午、午後1時～4時 ▼ **種目**：陸上競技(投てきは不可)

〈学校5日開放〉

中央体育館(法蓮佐保山四丁目)
とき：1月7日(土) 午前9時半～11時半 (受付は午前9時～9時半に直接会場へ)

▼ **対象**：小学生 ▼ **種目**：ソフトテニス

【その他】 競技場では運動靴、体育館では体育館シューズを必ず使用のこと。学校のクラブ活動は不可。

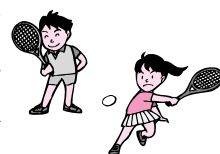
【問い合わせ】 中央体育館 ☎0742-24-1501 へ。

西部生涯スポーツセンター

〒631-0052 中町四八六 ☎0743-82-1501

親子体操教室

とき：1月16日～3月27日の毎週月曜日(1月23日を除く)、午後3時～4時半。10回 ▼ **内容**：ストレッチ体操、マット、跳箱などによる運動の基本 ▼ **定員**：4～5歳児と保護者二人1組で10組 ▼ **費用**：一組5千400円 ▼ **申し込み**：往復はがきに住所、親子の氏名(ふりがな)、年齢、電話番号を書いて、12月10日までに同センターへ。



年末年始の ごみ収集・持ち込みなど

年末年始は、ごみが多くなる時期です。快適な生活環境を守るため、ごみ減量・リサイクルに協力してください。

◎ごみの収集

年末…12月29日(木)燃やせるごみ(月・木曜日の区域)、30日(金)燃やせるごみ(火・金曜日の区域)、31日(土)その他プラスチックを収集します(清美公社収集区域を除く)。

年始…1月4日(水)から平常どおり収集しますが、通常よりごみが多いため、遅い地域は午後3時半頃の収集になる場合があります。

【問い合わせ】 環境清美第一事務所(☎0742-71-3012)へ。なお、(株)市清美公社(☎0742-33-8782)収集区域はすでに配布済みのカレンダーのとおり収集します。

◎大型ごみの電話申し込み

年末…12月28日(水)まで。

年始…1月4日(水)から。

午前8時～午後3時まで

受付。

【問い合わせ】 環境清美第一事務所(申し込み専用電話☎0742-71-9011)、一部地域は(株)市清美公社(☎0742-33-8782)へ。

◎再生資源の収集

年末…12月29日(木)は区域番号8の区域、30日(金)は区域番号9の区域、31日(土)は区域番号10の区域を収集します。

年始…1月4日(水)から。

【問い合わせ】 リサイクル推進課(☎0742-71-9900)へ。一部地域については(株)市清美公社(☎0742-33-8782)へ。



◎犬・猫の死体収集

年末…12月31日(土)まで。

年始…1月4日(水)から。

【問い合わせ】 環境清美第一事務所(☎0742-71-3012)へ。

◎ごみ・再生資源の持ち込み

年末…12月29日(木)・30日(金)は午前9時～午後4時半、31日(土)は午前9時～11時まで受付。

年始…1月4日(水)から。

【問い合わせ】 ごみの持ち込みは環境清美工場(☎0742-71-3000)へ。再生資源の持ち込みはリサイクル推進課(☎0742-71-9900)へ。

◎し尿のくみ取り(月ヶ瀬・都祁地域を除く)

年末…12月29日(木)まで。申し込みは12月26日(月)まで。

年始…1月5日(木)から。

【問い合わせ】 (株)市清美公社へ。

◎し尿のくみ取り(月ヶ瀬・都祁地域)

年末…12月28日(水)まで。申し込みは12月20日(火)まで。

年始…1月4日(水)から受付。6日(金)から収集。

【問い合わせ】 山辺環境衛生組合山辺衛生センター(☎0743-85-0253)へ。

◎浄化槽清掃

次の業者へ問い合わせてください。

(株)市清美公社(☎0742-33-8782)

(株)オクモト管理サービス(☎0742-61-3979)

(有)松本清掃社(☎0742-36-0523)

大和浄化槽管理センター(☎0742-62-4809)

大和清掃(☎0742-61-4798)

ごみの収集に関するお知らせ

大型ごみをごみ袋に入れて出さずときは、透明・半透明の45リットルまでの容量のごみ袋を使用してください。黒色ごみ袋は使用できません。申し込みは、専用電話で受け付けます。12月になると申し込みが殺到し、電話がつながりにくくなります。年明けに申し込みするなど、ご理解とご協力をお願いします。

なお、件数がかなり増えますので、品物の追加や変更はできません。

大型ごみ申し込み専用電話 ☎0742-71-9011

清美公社収集区域の専用電話 ☎0742-33-8782

12月 燃やせないごみの収集日

(月ヶ瀬、都祁などの(株)市清美公社の収集地域を除きます)

燃やせるごみが

火・金曜の収集地域

15日(木)

月・木曜の収集地域

16日(金)



【問い合わせ】 環境清美第一事務所(☎0742-71-3012)へ

※この日や「その他プラスチック」の収集日は、倍の区域を収集するため通常より収集に時間を要します。ご理解とご協力をお願いします。

※ごみカレンダーで収集日を確認して出してください。

◎12月23日(天皇誕生日)も業務を行います

通常どおり、ごみの収集を行います。朝7時半までにごみを出してください。また、大型ごみの電話申し込みも受け付けます。受付時間は午前8時～午後3時です。

ステップ乗車作業を廃止します

今まで効率的なごみ収集を目指して収集車の後部ステップに作業員が乗り、ごみを収集していましたが、道路交通法及び車輛運送法による警察からの改善命令と、作業員の安全確保のため、ステップを取り外し収集作業を行うことになりました。

今後、経路の見直しなど、収集業務の改善を行いますが、作業員が徒歩で収集するため作業に時間がかかり、今までの収集時間帯よりかなり遅れることが予想されます。ご迷惑をおかけしますが、ご理解をお願いします。

※実施日は、しみんだよりなどでお知らせします。

【問い合わせ】 環境清美第一事務所

(☎0742-71-3012)へ。



東西 南北

国・県、その他団体などの情報

◆自衛隊生徒を募集

自衛隊の技術者として中堅隊員となる生徒を1月10日まで募集します。

資格…平成18年4月1日現在で15歳以上17歳未満の男子 ▶問い合わせ…自衛隊奈良募集案内所 (☎0742-27-5701・<http://www.nara.plo.jda.go.jp>)へ。

◆東大寺境内ミステリーウォーク

とき…1月25日(水)午前9時～正午 ▶ところ…近鉄奈良駅～東大寺境内神社巡り ▶費用…200円 ▶締め切り…1月7日 ▶問い合わせ…なら・観光ボランティアガイドの会 (☎0742-27-9889、土・日・祝日を除く)へ。

◆県立奈良養護学校PTAバザー

とき…12月8日(木)午前10時～午後2時 ▶ところ…ジャスコ奈良南店(南京終町) ▶内容…障がい児・者の理解を目的としたバザー。 ▶問い合わせ…同校教頭の下岡先生 (☎0742-34-2671)へ。

※収益金は学習支援金として使用。

◆自然食(キムチ漬)講習会

とき…1月11・18・25日、2月8・15・22日、3月8・15・29日の各水曜日、午後1時半～3時。白菜使用 ▶ところ…自然食講習会館(北永井町県農協奈良南部支店内) ▶定員…各30人 ▶費用…1,000円 ▶締め切り…12月16日必着 ▶問い合わせ…県農協奈良市柏木支店 (☎0742-34-3033)へ。

◆奈良少年少女合唱団演奏会

とき…12月25日(日)午後1時～3時半 ▶ところ…広陵町かぐや姫ホール(広陵町大字笠) ▶問い合わせ…同団の吉岡さん (☎0742-23-5587)へ。

◆平城児童センター主催事業

・あつまれ元気なゆきんこ仲間～ゆき雪ゆき～

とき…2月17日(金)～19日(日)2泊3日 ▶ところ…国立山少年自然の家(富山県中新川郡立山町) ▶定員…小学生40人 ▶費用…20,000円 ▶内容…雪ん子大作戦(雪上運動会)・そり遊び・雪上自由遊び・夜のセレモニーなど ▶締め切り…12月22日必着



・冬のそいで何かが起こる～わくわく大作戦～

とき…2月11日(祝)～12日(日)1泊2日 ▶ところ…国立曾爾少年自然の家(宇陀郡曾爾村) ▶内容…曾爾高原ハイキング、芝そりすべり、ナイトハイキング、アスレチックなど ▶定員…小学生20人 ▶費用…8,000円 ▶締め切り…12月22日必着

【問い合わせ】同センター

(<http://www.jidoucenter.com/>・☎0742-34-2716)へ。

◆奈良パイロットクラブ チャリティーバザー

とき…12月11日(日)午前11時～午後2時 ▶ところ…男女共同参画センター「あすなら」(三条本町) ▶内容…手作り品、日用雑貨、食料品、衣料品など。福祉施設作業所出店 ▶問い合わせ…会長の川島和子さん (☎0742-22-6950)へ。

※収益金は脳関連障がい施設へ寄付。

◆国際ゾンタ・奈良ゾンタクラブ チャリティービンゴ&ゴスペルの夕べ

とき…12月20日(火)午後6時半 ▶ところ…ホテル日航奈良(三条本町) ▶内容…ア・カベラ コンサート、ビンゴゲーム、オークション ▶問い合わせ…実行委員長の中中弘子さん (☎0742-33-2133)へ。

※収益金は奈良市立病院などへ寄付。

個人事業者の方へ

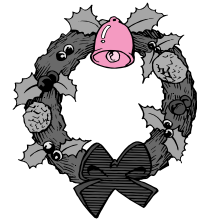
・消費税の簡易課税制度を選択するには12月31日までに「簡易課税制度選択届出書」の提出が必要です。
・申告所得税や個人事業者の消費税の納付には、安全・便利な振替納税を利用してください。

振替納税は、税務署に備え付け(<http://www.nta.go.jp>からダウンロードも可能)の「納付書送付依頼書・預貯金口座振替依頼書」に必要事項を記入・押印の上、税務署又は金融機関に提出してください。 ▶問い合わせ…奈良税務署 (☎0742-26-1201)へ。

◆秋篠交流コンサート

AKISHINOクリスマスコンサート

とき…12月25日(日)午後4時 ▶ところ…秋篠音楽堂(西大寺東町二丁目) ▶費用…1,000円、前売ペア券1,800円(当日午後3時から座席引き換え) ▶内容…すてきに輝くあなたに(秋篠音楽堂子どもコーラス、一般公募の皆さんの演奏)、松本真理子マリンバの世界～愛と希望とほほえみと～(チャールダーシュ、ウエストサイド物語ほか) ▶問い合わせ…同音楽堂 (☎0742-35-7070)へ。



◆家族で作る「しめ縄作り」

とき…12月18日(日)午後1時 ▶ところ…奈良ユースホステル(法蓮佐保山四丁目) ▶定員…20人 ▶費用…600円 ▶締め切り…12月13日 ▶問い合わせ…ユースホステル協会奈良市支部 (☎0742-22-0004、月・火・金・土曜日の午後1時～5時)へ。

放送大学教養学部・大学院生 4月入学生を募集

対象…学部全科履修生、大学院修士選科生・修士科目生は満18歳以上の人、学部選科履修生・科目履修生は満15歳以上の人。入学試験はなし ▶締め切り…2月28日必着 ▶問い合わせ…同大学奈良学習センター (☎0742-64-2695・奈良佐保短期大学内)へ。

※4月1日から
奈良女子大学に
移転予定



井上邦子(小倉町) 十万円

指定寄付

義(山陵町) 五千元

五万円 ▼匿名 一万円 ▼廣田久

ダイヤモンド・スポーツクラブ(株)

田才英(若葉台四丁目) 一万円 ▼

本潤三(右京四丁目) 百万円 ▼増

竹コンクリート工業(株) 車両 ▼▼岩

宮まつり実行委員会 三万円 ▼▼草

▼吉岡耕藏(山陵町) 五千元 ▼大

千円 ▼金光教菖蒲池教会 雑巾

個 ▼中川たかね(西大寺南町) 三

谷村光洋(北之庄町) おもちや百

9月分

善意銀行

(敬称略)

写真美術館 入江泰吉生誕 100年 大和路を愛した巨匠 土門拳・入江泰吉二人展 展示作品解説

- ① 12月10日(土)・24日(土) 午後2時
- 📍 展示室
- 👤 同館学芸員による展示作品の解説

*申し込み不要

*「入江泰吉生誕 100年 大和路を愛した巨匠 土門拳・入江泰吉二人展」(～12/25)の詳細は10月号に掲載

明治～昭和 40年代中頃の奈良町の写真をさがしています

1月から開催する「奈良町の風景」展で、昔懐かしい奈良町の写真を展示する予定です。

当時の商店街や旅館、映画館、大仏鉄道、近鉄奈良線が地上を走っていた頃の写真など、奈良町(椿井・飛鳥・鼓阪・済美・佐保・大宮校区周辺)の風景や風俗の写真、当時の情報の提供をお願いします。

【期限】12月15日

なら100 頑張れ奈良！講演会シリーズ ならを元気にするセミナー

◆12月9日発売開始

東大寺公慶上人

奈良を活性化させた真の「大仏商法」

- ① 1月14日(土) 午後2時
- 👤 奈良国立博物館資料室長の西山厚さん

広域ビジネス 中堅企業への道のり

～米屋からアスカグループ(18社)へ～

- ① 2月10日(金) 午後7時
- 👤 アスカ美装(株)代表取締役社長の森脇信之さん

神が住む奈良の森の魅力

- ① 2月25日(土) 午後2時
- 👤 (株)モンベル代表取締役社長の辰野勇さん

📍 いずれも小ホール

🎫 1回券800円、3回通し券1,500円(全席自由)

Ticket 百 学 北 美 サ ロ

なら100 奈良を受け継ぐシリーズ 「さあ、お能に挑戦！」成果発表会

- ① 2月5日(日) 午後2時
- 📍 中ホール
- 👤 小学生による能・謡の成果発表会、能の解説

👤 演目：東北キリ、葛城キリ、春日龍神ほか
なら100子どもお能メンバー、能楽師の金春康之さん

🎫 500円(全席自由、3歳以上有料)

Ticket 百 学 北 美 サ ロ



◆12月9日発売開始

音声館 エントランスコンサート 「冬の調べ」

◆入場自由

- ① 12月11日(日) 午後2時
- ♪ おん祭の歌、冬の星座、きよしこの夜ほか
- *コンサート終了後、薄茶体験コーナーあり(成人100円。抽選で10人に創作和菓子を用意)

ギャラリー

喜多敦子「フラワーアレンジ展～時を刻んで～」

吉田明生・扶美子「きり絵と陶器展～鬼がわらと花入れ～」

- ① 12月4日(日)～16日(金)

◆入場自由

山敷美恵子

「M・YFLOWER'S フラワーアレンジ展～クリスマス～」

- ① 12月20日(火)～25日(日)

市役所 市庁舎ふれあいコンサート

◆入場自由

- ① 12月22日(休) 午後零時15分
- 📍 玄関ホール
- ♪ 市国際音楽交流協議会団体会員の「テトラ」のみなさんによるコーラス
- 👤 文化振興課

菅家奈津子 メゾ・ソプラノリサイタル 「日本の歌とオペラアリア」

- ① 2月26日(日) 午後3時

◆12月9日発売開始

- 📍 中ホール
- ♪ チレア作曲「アドリアーナ・ルクヴルール」より 苦い喜び甘い責め苦、ビゼー作曲「カルメン」より ハバネラ、初恋、宵待草ほか

🎫 1,000円(全席指定、未就学児不可)

Ticket 百 学 サ ロ



中ひとみ (Cologne) コンサート 「ころん日和」

- ① 3月18日(土) 午後6時半

- 📍 中ホール
- ♪ なごり雪、空の青色、月夜の恋歌、見上げてごらん夜の星をほか
- 👤 中ひとみ、安達陽、都南中学校のみなさんほか

🎫 2,500円(全席指定、未就学児不可)

Ticket 百 学 北 美 サ ロ

◆12月9日発売開始



問い合わせ

かけ間違いに注意してください

なら100 なら100年會館 (☎0742-34-0100) 〒630-8121 三条宮前町7-1

市美術館 奈良市美術館 (☎0742-30-1510) 〒630-8012 二条大路南1-3-1 イトーヨーカドー奈良店5階

写真美術館 写真美術館 (☎0742-22-9811) 〒630-8301 高畑町600-1

書道美術館 杉岡華邨書道美術館 (☎0742-24-4111) 〒630-8337 脇戸町3

音声館 奈良市音声館 (☎0742-27-7700) 〒630-8335 鳴川町32-1

ならまち ならまちセンター (☎0742-27-1151) 〒630-8362 東寺林町38

学園前 学園前ホール (☎0742-51-2001) 〒630-0034 学園南3丁目1-5

なら格子 ならまち格子の家 (☎0742-23-4820) 〒630-8832 元興寺町44

市展「なら」出展作品を募集

【応募資格】

平成18年1月1日現在で満16歳以上の人。一部門一人1点まで。未発表（個展・グループ展は除く）の作品に限る。他の公募展で入選・入賞した作品と同一作品の応募は不可。「〇〇-1」「〇〇-2」のように区別し、明らかに同じ作品でないことが分かるようにしてください。入選後、未発表の作品でないことが判明した場合、入選、賞を取り消します。

【出品料】

1点につき1,000円。平成18年1月1日現在で18歳未満は無料（年齢を証明するものを持参）

【搬出入】

搬入は2月18日(土)・19日(日)午前10時～午後5時、はがきにあて名を書いたもの（審査結果通知用）を折らずに持参。入選の作品搬出は3月18日(土)・19日(日)午前10時～午後5時、選外の作品搬出は2月24日(金)・25日(土)午前10時～午後5時

【賞】

市展賞、市長賞、市議会議長賞、市教育委員長賞、市美術家協会賞、奨励賞（各部門ごと。該当作品がない場合もあります）

【注意事項】

- ①出品規格に合わないもの、破損しやすいもの、異臭を放つもの、高温を発するもの、動力源を必要とするもの、引火性の強いもの、腐敗しやすいもの、その他危険と思われるものは出展不可。
- ②額装の際は、裏面にヒートン、ひもを必ずつけ、ガラスははめないこと（アクリルは可）。
- ③展示可能な状態にて出品のこと。
- ④作品の搬出入・展示の際に生じた作品の損傷、指定期日に搬出されなかった作品については、責任を負いません。
- ⑤入選作品のみ展示（審査結果、展示についての異議は受け付けません）。

【会期】

2月26日(日)～3月16日(木)午前10時～午後7時（入館は午後6時半まで）

【ところ】

奈良市美術館

美術に関する知識を広め、美術作品の創作意欲を高めようと募集します。

【出品規格】

| | |
|-----|---|
| 日本画 | 10号以上50号以内で額装、額の幅11cm以内（マットを含む）。50号を超える場合は横幅116.7cm・高さ180cm以内 |
| 洋画 | 10号以上50号以内で額装、額の幅11cm以内（マットを含む）。50号を超える場合は横幅116.7cm・高さ180cm以内。版画はサムホール（22.7cm×15.8cm）以上。レリーフ状作品は額より前面に出ないこと |
| 彫刻 | 横幅150cm・奥行150cm・高さ200cm・重さ100kg以内 |
| 工芸 | 平面作品は縦180cm・横幅150cm以内、立体作品は横幅150cm・奥行150cm・高さ150cm・重さ100kg以内（魚拓、珍木、手芸に準ずるものは除く） |
| 書 | 仕上がり面積1.13㎡以内・縦180cm・横幅168cm以内。枠張りまたは額装（軸装は不可）。積文は規定の用紙に楷書で書き、封筒（出品者の氏名を記入）に入れ作品の裏に貼付 |
| 写真 | 単作品は半切から全倍まで。組作品はプリントサイズが四つ切以上とし、仕上がり寸法が縦162cm・横幅130cm以内。すべての作品は、パネル装または額装 |

10号：53.0cm×33.3cm、50号：116.7cm×90.9cm、半切：43.2cm×35.6cm、全倍：56.0cm×91.4cm、四つ切：30.6cm×25.4cm

【問い合わせ】

同館へ。作品募集要項は、同館、文化振興課、生涯学習センター、公民館、出張所、行政センター、連絡所、市民サービスコーナーの窓口にあります。



昨年の市展「なら」の様子

チケットインフォメーション

- 百** なら100年会館 0742-34-0111（電話予約）
ぴ 電子チケットぴあ 0570-02-9999（一般予約）
ロ ローソンチケット 0570-00-0403（問い合わせ）
ブ CNプレイガイド 06-6776-1199（一般予約）
e イープラス <http://eee.eplus.co.jp>

- 学** 学園前ホール
北 北部会館市民文化ホール
美 奈良市美術館
サ 市民サービスコーナー
な ならまちセンター
音 音声館
文 市役所文化振興課
月 月ヶ瀬行政センター
都 都祁交流センター
 ※上記の取り扱い、窓口のみ

- ① とき
 占 ところ
 ② 内容
 ♪ 曲目
 ③ 定員
 ④ 出演
 ⑤ 料金
 ⑥ 休館日
 ⑦ 問い合わせ
 チケット
 取り扱い所

<100年会館> 発売初日は午前9時から窓口のみ
 電話予約は翌日午前9時から
 <ぴあ・ローソン・CN> 午前10時から
 <イープラス> インターネットによる購入

| 京西公民館 | | | 〒630-8044 六条西一丁目3-43-2 ☎0742-44-2669 |
|--------------|---|-------|---|
| 講座名 | 開催日・内容 | 締切 | |
| 子ども 土曜日講座 | 親子で仲良くクリスマスのリース作り 12/17 午前10時～ ◎小学生と保護者20人 ¥1,200円 | 12/10 | |
| 文化交流 講座 | 音楽文化を通してヨーロッパの歴史を学ぶ 1/8,1/15,1/22 午後1時半～ (3) ◎成人60人 | 12/24 | |

| 飛鳥公民館 | | | 〒630-8306 紀寺町984 ☎0742-23-2804 |
|--------------|---|-------|-----------------------------------|
| 講座名 | 開催日・内容 | 締切 | |
| しめ縄 づくり教室 | お正月に向けてしめ縄を作る 12/22 午後1時～3時半 ◎成人20人 | 12/13 | |

| 平城東公民館 | | | 〒631-0806 朱雀六丁目9-1 ☎0742-71-9677 |
|------------|---|----------|-------------------------------------|
| 講座名 | 開催日・内容 | 締切 | |
| すくすく 広場 | 助産師・保育士による相談・手遊び・絵本紹介 12/20 午前10時～正午 ◎初妊婦、0～1歳児と保護者 | 申込 不要 | |

| 都祁公民館 | | | 〒632-0251 針町2191 ☎0743-82-1362 |
|-------------------------|---|------|-----------------------------------|
| 講座名 | 開催日・内容 | 締切 | |
| やっばり都祁 はええとこや 講演会 | 凍豆腐 ～都祁地域いにしえの特産品～ 12/17 午後2時～4時 ◎成人50人 | 12/9 | |

| 生涯学習センター | | | 〒630-8357 杉ヶ町23 ☎0742-26-8811 |
|------------------------|--|----------|----------------------------------|
| 講座名 | 開催日・内容 | 締切 | |
| パソコン ボランティア 養成講座 | パソコンの技能を活かしたボランティアをめざそう 1/12～2/21 午後1時半～4時半 (10) ◎24人 ¥2,000円 ※託児可 | 12/24 | |
| はじめての パソコン | ⑤…1/31,2/2,2/7,2/9 ◎60歳未満24人 ⑥…2/1,2/3,2/8,2/10 ◎60歳以上24人 午後2時～4時 (4) ¥1,344円 ※既受講者は不可 ※託児可 | 1/17 | |
| サロン コンサート | 自主グループ発表(アンサンブル・ブランタン〔声楽〕 ディアディア～あおによし〔劇〕) 12/18 午後零時半～ ※入場自由 | 申込 不要 | |

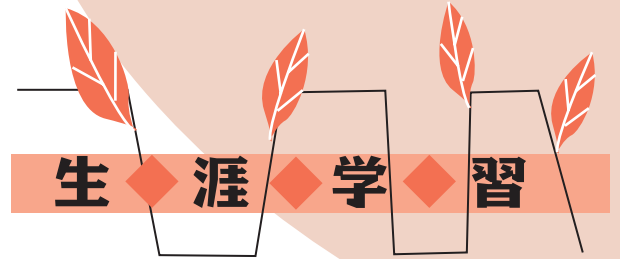
| | |
|--------------------------|--|
| 生涯学習センターギャラリー展示案内 | |
| 「わかかさ合同展」(写友わかかさ他3グループ) | |
| 展示期間…12月9日(金)～12月11日(日) | |
| 展示時間…午前9時～午後5時 | |
| (9日は午後1時から開始。11日は午後4時まで) | |

〈申し込み〉

往復はがきに講座名(コースがある場合はコース名も併記)、住所、氏名(ふりがな)、年齢(学年)、電話番号を書いて、締め切り日必着で各館へ。1枚に一人1講座(コース)限り。多い場合は抽選。

託児希望(年齢制限あり、託児可の講座に限る)の場合は、申し込み時に「託児希望」と記入してください。

※車での来館はご遠慮ください。



開催日は原則を記載、()内は回数。
◎…定員/¥…費用/材料費、交通費等は自己負担
※詳細は事前に各館へ確認してください。

〈お知らせ〉

ここに掲載の生涯学習情報は、市生涯学習財団ホームページにも掲載されています。
URL <http://www.18.ocn.ne.jp/~nara-III>

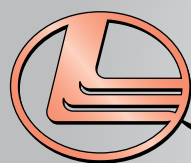
| 中部公民館 | | | 〒630-8228 上三条町23-4 ☎0742-26-6506 |
|------------------------|---|----------|-------------------------------------|
| 講座名 | 開催日・内容 | 締切 | |
| 子ども バドミントン 教室 | バドミントンを楽しもう (椿井小学校体育館) 12/24から3/4までの土曜日 午前9時～ (7) ◎小学3～6年生16人 | 12/16 | |
| 母系社会・ パオは 女の楽園か? | パオの母系社会から男女のあり方を学ぶ 12/15 午前10時～正午 ◎16歳以上 | 申込 不要 | |

| 南部公民館 | | | 〒630-8434 山町27-1 ☎0742-62-5931 |
|-------------|--|-------|-----------------------------------|
| 講座名 | 開催日・内容 | 締切 | |
| 鍋奉行の スゝメ | 豆乳鍋、サフラン鍋、うどんすきを楽しもう 1/7,1/21,2/4 午後6時～9時 (3) ◎成人男性16人 | 12/20 | |

| 若草公民館 | | | 〒630-8202 川上町575 ☎0742-26-0130 |
|-----------------|---|-------|-----------------------------------|
| 講座名 | 開催日・内容 | 締切 | |
| お正月用 アレンジメント | 正月用しめ縄の壁掛けアレンジメントを作る 12/22 午後1時～3時 ◎成人20人 ¥2,500円 | 12/15 | |

| 二名公民館 | | | 〒631-0027 学園赤松町3684 ☎0742-46-9113 |
|-------------------------|--|-------|--------------------------------------|
| 講座名 | 開催日・内容 | 締切 | |
| 新しい 時代を拓いた 天誅組 | 明治維新のさきがけを担った天誅組を学ぶ 1/19,2/2,2/16,3/2 午後1時半～3時半 (4) ◎30人 | 12/25 | |
| 作って遊ぼう 「おはなし あそび」 | 牛乳パックなどを使ってからくりおもちゃを作る 1/22,2/12,2/26 午前9時半～11時半 (3) ◎小学生と保護者20組 ¥1人500円 | 12/25 | |

| 都跡公民館 | | | 〒630-8032 五条町204-1 ☎0742-34-5954 |
|------------------------|--|-------|-------------------------------------|
| 講座名 | 開催日・内容 | 締切 | |
| 親子で つくろう教室 | カップ麺の容器を使ってホバークラフトを作ろう 12/18 午前9時半～11時半 ◎小学生と保護者・家族15組 ¥500円程度 | 12/10 | |
| 取り入れよう! 暮らしに 漢方を | 自分の身体をよく知り、漢方と上手に付き合おう 1/15,1/22,2/12 午前10時～正午 (3) ◎成人40人(在勤も可) | 1/7 | |
| 「大和の織物」 はた織り体験! | 織物のしくみを学び、テーブルセンター等を製作 1/18,2/1,2/15,3/1 午後1時～4時半 (4) ◎成人10人 ¥1,000円 | 1/7 | |



生涯学習フェスタ

LIFE LONG LEARNING FESTA 2006

～ 奏でよう♪学びのハーモニー～

【とき】 1月28日(土)・29日(日)

【ところ】 中部公民館

【内容】 生涯学習センターと23館の公民館が一堂に会し、「生涯学習」を身近に感じてもらおうと、市教育委員会と(財)市生涯学習財団が開きます。



※事前に申し込みが必要なイベントは次のとおりです(当日参加できるイベントは後日紹介)

1月28日(土) イベント①

開会行事と記念公演

翔べ! 奈良から世界へ ～アルス・ジャズ・コンサート～

若者たちのフレッシュで活力のあるビッグ・バンド・ジャズをお楽しみください。子どもから若者、お年寄りまで、どなたでも楽しめるコンサートです。

＜時間＞午前10時～正午

＜定員＞320人(1枚に2人まで)

【アルス・プロフィール】

天理大学軽音楽部。発足34年目。勉学の傍ら日々練習を積み重ね、大阪城ジャズ・フェスティバル、山野ビッグ・バンド・ジャズ・コンテストへの出演ほか、他大学とのジョイントライブなど、各地で精力的に演奏活動を行う。



申し込み

往復はがきにイベント名(①②③)、全員の氏名(ふりがな)、住所、年齢(学年)、電話番号を書いて、1月11日必着で生涯学習センターへ。1枚に1イベント限り。多い場合は1月12日午前10時から同センターで公開抽選。

【問い合わせ】 同センター

〒630-8357 杉ヶ町23

☎0742-26-8811 ・ FAX 0742-26-8813

1月28日(土) イベント②

ふるるん手づくりこんにゃく

＜内容＞田原産のこんにゃく芋を使って、こんにゃくを作ります。

＜時間＞午後1時半～4時半

＜定員＞16歳以上20人(1枚に1人限り)



1月28日(土) イベント③

欧風生花・フラワーアレンジメント

＜内容＞箱いっぱいにお花をつめて、フラワーギフトボックスを作ります。

＜時間＞午前10時半～11時半

＜材料費＞500円

＜定員＞16歳以上15人(1枚に1人限り)

健康



市役所 (〒630-8580 二条大路南一丁目1-1 ☎0742-34-1111)
 市保健所保健予防課 (〒630-8325 西木辻町200-46 ☎0742-23-6173)
 中央保健センター (〒630-8580 二条大路南一丁目1-30 ☎0742-34-1111)
 月ヶ瀬福祉センター (〒630-2302 月ヶ瀬尾山1124 ☎07439-2-0480)
 都祁保健センター (〒632-0221 都祁白石町1084 ☎0743-82-0341)
 総合医療検査センター (〒630-8031 柏木町519-5 ☎0742-33-7876)
 市立奈良病院 (〒630-8305 東紀寺町一丁目50-1 ☎0742-24-1251)

妊産婦広場

対象：都祁地区・月ヶ瀬地区在住

の妊婦、出産後1年の産婦と父・祖父母など
 ▼とき：1月20日(金)午前10時～11時半 ▼ところ：都祁保健センター
 ▼内容：交流会、保健師による相談 ▼申し込み：電話またはファクシミリ (FAX) 0743-82-0409・住所、氏名、年齢、電話番号、出産予定日、同伴者の続柄と人数を記入)で1月18日までに同センターへ。



むし歯予防のためにフッ化物塗布

対象：平成14・15年5月生まれの子ども
 ▼とき：1月20日(金)午前9時半



結核予防のためにBCG予防接種を

11時半、午後1時半～3時半
 ところ：中央保健センター ▼申し込み：往復はがきに「フッ化物塗布」、住所、世帯主名、電話番号、幼児名、生年月日を書いて、12月20日までに健康増進課へ。
 【問い合わせ】同課へ。

| 都祁保健センター | 中央保健センター | とき(午後2時～2時45分受付) |
|----------|----------|---------------------|
| 1/25(水) | 30(月) | 1/11(水)・16(月)・25(水) |

対象：接種当日生後3か月以上6か月未満の子 ▼持ち物：母子健康手帳
 ※次に該当する子は受けられません。

- ①接種前の体温が37.5度以上の子
- ②重篤な急性疾患にかかっていることが明らかの子
- ③結核その他の疾病の予防接種、外傷等によるケロイドの認められる子
- ④ポリオ、麻しん(はしか)、風しん、おたふくかぜ、みずぼうそうの予防接種を受けてから4週間、その他の予防接種を受けてから1週間たっていない子
- ⑤B型肝炎(HB)ワクチンの接種を受けた子は、3回完了後1週間あけてください
- ⑥麻しん、風しん、おたふくかぜ、みずぼうそう、リンゴ病、手足口病の病気が治ってから4週間たっていない子(家族等がこれらの病気にかかっている場合は、それぞれの潜伏期間をあける必要があります)
- ⑦突発性発しんが治ってから2週間たっていない子
- ⑧その他医師が予防接種をすることが不適当と認めた子

【問い合わせ】衛生課へ。

持ち物…問診票、母子健康手帳。問診票は12月中旬に送付します。12月1日以降の転入者などで届かない人は当日直接会場へ(4か月児健診は健康増進課へ連絡) ▶問い合わせ…健康増進課、月ヶ瀬福祉センター、都祁保健センターへ。



| 健診名 | 内容 | とき | 対象 | ところ |
|----------|---|---|--------------|-----------|
| 4か月児健診 | 問診、身体計測、内科診察 | 満4か月になった日から1か月以内に受診してください | 平成17年9月生まれの子 | 市内指定医療機関 |
| 乳児健康相談 | 身体計測、運動発達の観察 育児相談、栄養相談、「ふれあい絵本から」の話など | 1月11・13・18・25・27日、2月1日の水・金曜日 受付は午前9時半～10時半 | 平成17年5月生まれの子 | 中央保健センター |
| | | (都祁地区) 1月11日(水) 受付は午後1時～1時10分 | | 都祁保健センター |
| | | (月ヶ瀬地区) 1月18日(水) 受付は午前10時～11時 | | 月ヶ瀬福祉センター |
| 1歳7か月児健診 | 身体計測、内科診察、歯科健診、歯科指導、栄養相談、育児相談 | 1月12・19・26日、2月2日の木曜日 受付は午後1時15分～2時15分 | 平成16年5月生まれの子 | 中央保健センター |
| 3歳6か月児健診 | 視聴覚問診、身体計測、検尿 歯科健診、内科診察、歯科相談、栄養相談、育児相談 | 12月27日、1月10・17・24日の火曜日 受付は午後1時15分～2時15分 | 平成14年6月生まれの子 | 中央保健センター |
| | | (都祁・月ヶ瀬地区) 1月17日(火) 受付は午後1時15分～1時45分 | | 都祁保健センター |

各種予防接種

次の予防接種を個別方式で行います
 ◆今月通知する子

ジフテリア・百日せき・破傷風(三種混合)：平成17年9月生まれの子 ▼麻しん(はしか)・風しん
 …平成16年12月生まれの子

◆以前に通知した子

各予防接種を終了していない7歳6か月未満の子

【受け方】通知書を持って取扱医療機関で接種日を予約し、予防票をもたせてください。「予防接種と子どもの健康」を読んで、通知書・予防票・母子健康手帳を持って受けてください。

通知書がないと受けられません。転入等の事情で通知書がない人は、衛生課へ連絡してください。

◆ジフテリア・破傷風(二種混合)
対象：小学6年生。市内各小学校で12月中旬まで実施します。

市外への通学者等で接種を希望する人は、衛生課まで問い合わせてください。

【問い合わせ】衛生課へ。



母親教室

| とき | 内容(対象) | 持ち物 |
|---------|---------------------------|--------------------------|
| 1/14(土) | 沐浴実習と講義 (初妊婦と夫・祖父祖母など) | 母子健康手帳、エプロン、タオルなど |
| 1/19(木) | 歯科・栄養講義 (*初妊婦) | 母子健康手帳、歯ブラシ、手鏡、タオル、コップなど |

*妊娠16週目以降、両日とも受講できること

時間：午前9時半～正午 ▼ところ：中央保健センター ▼定員：40組 ▼費用：テキスト代525円 ▼申し込み：1月6日までに電話またはファクシミリ (FAX 0742-34-3145・住所、氏名、年齢、電話番号、出産予定日、同伴者の続柄と人数を記入) で健康増進課へ ▼問い合わせ：同課へ。



新生児・妊産婦訪問

対象：妊婦、出産後1年未満の産婦、生後28日までの新生児 ▼内容：助産師や保健師による妊娠、出産、

各種がん検診

*70歳以上と生活保護、市民税非課税世帯の人は無料。申し込み時に申し出てください。

●胃がん検診

対象…35歳以上の人。妊婦、勤務先などで同様の検診を受診した人は除く ▶費用…1,000円

1月 受付時間は午前9時半～10時半

| とき | ところ | 定員 |
|-------|----------------------|-----|
| 6(金) | あやめ池小学校 | 40人 |
| 10(火) | 都祁保健センター | 60人 |
| 11(水) | 休日夜間応急診療所 | 40人 |
| 12(木) | 春日公民館 | |
| 13(金) | 二名公民館 | |
| 16(月) | 月ヶ瀬福祉センター | 60人 |
| 17(火) | 平城東公民館 | |
| 18(水) | 帝塚山南集会所 | |
| 19(木) | ガーデンハウス奈良青山第一第二住宅集会所 | |
| 20(金) | 三松ヶ丘集会所 | 40人 |
| 23(月) | 北部出張所(北部会館) | |
| 25(水) | 杏人權文化センター | |
| 30(月) | 西奈良県民センター | |
| 31(火) | 松陽台二・三丁目集会所 | |

●肺がん検診

対象…40歳以上の人。妊婦、勤務先などで同様の検診を受診した人は除く ▶費用…読影のみは800円、問診の結果、喀痰検査実施の場合は更に600円

1月 受付時間は午後2時～3時

| とき | ところ | 定員 |
|-------|----------------------|-----|
| 6(金) | 北部出張所(北部会館) | 50人 |
| 12(木) | 都祁保健センター | |
| 13(金) | 月ヶ瀬福祉センター(午後2時半～3時半) | |
| 20(金) | 休日夜間応急診療所 | |
| 27(金) | 西奈良県民センター | |

受診間隔…年1回 ▶申し込み…電話で12月20日までに健康増進課へ ▶その他…検診の結果、精密検査の必要な人は、すみやかに受診してください。現在治療中の人、過去に手術を受けた人や精密検査を受けた人は、主治医に相談してください ▶問い合わせ…健康増進課へ。



高齢者インフルエンザ予防接種

対象：①接種当日満65歳以上で奈良市に住民票のある人 ②接種当日満60歳以上65歳未満で、心臓・腎臓・呼吸器の機能に日常生活が極度に制限される程度の障がいのある人、ヒト免疫不全ウイルスにより、免疫機能に日常生活がほとんど不可能な程度の障がいがある人 ▼期間：12月28日まで ▼費用：千円。接種回数は1回 ▼問い合わせ：衛生課へ。詳細はしみんだより10月号に掲載。



結核住民検診

対象：40歳以上の人 ▼とき：12月17日(土)午前9時半～10時半 ▼ところ：総合医療検査センター ▼内容：胸部エックス線検査 ▼申し込み：前日までに電話で市保健所保健予防課へ ▼問い合わせ：同課へ。



からだの悩みよろず相談

対象：成人 ▼とき：12月21日(水) 老人保健法に基づく成人健康相談



成人歯科健康相談

対象：成人 ▼とき：12月15日(木) 午後10時～正午 ▼ところ：中央保健センター ▼内容：歯科医師による相談。歯科医師の紹介はありません ▼申し込み：電話で健康増進課へ。





健康講座

「脳卒中の予防」

脳ドックの効用

とき：12月8日(木)午後2時～3時

▼ところ：総合医療検査センター

▼講師：脳神経外科医の中瀬裕之さん

▼申し込み：不要。当日直接会場へ

▼問い合わせ：同センターへ。手話通訳あり。

NARA
エイズフォーラム

エイズ：
あなたは
「関係ない」と
思っていますか？

エイズは特別な病気ではなく、誰にでも感染する可能性があります。身近な問題としてエイズについて考えてみませんか？

【とき】12月11日(日)午後1時半

【ところ】県文化会館(登大路町)

【内容】長崎大学医学部教授の徳永瑞子さんによる講演

「命の価値 アフリカと日本」

【申し込み】12月9日までに電話で市保健所保健予防課へ

【問い合わせ】同課へ。

市役所では、各種相談窓口を設置しています

困ったことや心配ごとなど、お気軽にご利用ください。秘密は厳守します。

健康・保健相談一覧

| 相談 | 日時 | 場所 | 内容 | 問い合わせ | |
|-----------|-----------------|---|---------------------------|---|---------------------------|
| 医療安全相談 | 平日 午前9時～午後4時 | 奈良市保健所 ☎0742-23-6171 ～3 | 医療に関する苦情等の相談 | 保健総務課 ☎0742-23-6171 | |
| 疾病等の栄養相談 | 平日 午前9時～午後5時 | | 難病・疾病等に関する栄養相談 | | |
| 栄養成分表示の相談 | 平日 午前9時～午後5時 | | 食品等の栄養成分表示に関する相談 | | |
| 精神保健福祉相談 | 平日 午前9時～午後5時 | | 精神保健福祉に関する相談 | | |
| 難病相談 | 平日 午前9時～午後5時 | | 難病に関する相談 | | 保健予防課 ☎0742-23-6173 |
| エイズ相談 | 平日 午前9時～午後5時 | | エイズ及び性病予防等の相談 | | |
| 感染症に関する相談 | 平日 午前9時～午後5時 | | 結核、SARS、インフルエンザ等の相談 | | |
| 健康相談 | からだの悩みよろず相談 | 毎月第3水曜日 午後1時30分～午後4時 | 中央保健センター ☎0742-34-1111 | 市民の健康の保持・増進をはかるため、医師・歯科医師が健康相談を行っています。(要予約) | 健康増進課 ☎0742-34-1111 |
| | 成人歯科健康相談 | 偶数月第3木曜日 午前10時～正午 | | | |
| | すくすく相談 | 毎月1回(8月は除く) | | | |
| | 窓口及び電話相談 | 平日 午前9時～午後5時 | 健康増進課 | 保健師・歯科衛生士・栄養士・理学療法士・心理判定員が相談に応じます。 | 奈良市保健所 ☎0742-23-6171～3 |
| | | 平日 午前9時～午後5時 | 奈良市保健所 | 医師・薬剤師・保健師・栄養士等が相談に応じます。 | |
| | 個別健康相談 | 毎月1回 | 都祁保健センター | 保健師・栄養士が糖尿病・高血圧・肥満等の改善・禁煙方法について個別に健康相談を行います。(要予約) | 都祁保健センター ☎0743-82-0341 |
| | すくすく相談 | 6・8・10・12・2月 午前9時15分～正午 | | 育児にかかわる不安・悩みについて心理判定員が相談に応じます。(詳細は「しみんだより」でお知らせ) | |
| | 窓口及び電話相談 | 平日 午前9時～午後4時 | | 保健師・栄養士が相談に応じます。 | |
| 個別健康相談 | 毎月1回 | 保健師・栄養士が糖尿病・高血圧・肥満等の改善・禁煙方法について個別に健康相談を行います。(要予約) | | | |
| 食の安全相談 | 平日 午前9時～午後5時 | 奈良市保健所 ☎0742-23-6171 ～3 | 食品衛生に関する相談 | 生活衛生課 ☎0742-23-6172 | |
| | 平日 午前9時～午後5時 | | シックハウスに関する相談 | | |

市民相談一覧

| 相 談 | 日 時 | 場 所 | 内 容 | 問い合わせ |
|----------------------------|-------------------------------------|---|--|---|
| 法 律 相 談 | 毎週火・水曜日 午前9時～正午・ 午後1時～4時 | 市役所市民相談室 ☎0742-34-1111 | 相続・契約などいろいろな法律に関する相談に弁護士が応じます。(要予約) | 市民サービス課 ☎0742-34-1111 法律相談は相談日の1週間前から市民サービス課で電話等により予約を申し込み順に受け付け。定員になり次第締め切り。相談時間は1人20分 |
| 行 政 相 談 | 毎月第1・3金曜日 午前9時～正午 | 市役所市民相談室 ☎0742-34-1111 | 国・県・公団などの仕事についての苦情・要望・相談に行政相談委員が応じます。電話も可。 | |
| 心 配 ごと 相 談 | 毎週月～木曜日 午前9時～午後4時 | 市役所市民相談室 ☎0742-34-1111 | 日常のあらゆる心配ごと・悩みことなどの相談に相談所員が応じます。電話も可。 | 社会福祉協議会総務課 ☎0742-30-2525 |
| ボランティア相談 | 毎週火～日曜日 午前9時～午後5時 | ボランティアセンター | ボランティア全般についての相談 | ボランティアセンター ☎0742-26-2270 |
| 人 権 相 談 | 毎週金曜日 午後1時～4時 | 市役所市民相談室 ☎0742-34-1111 | 不当な仲間はすれなど人権についての心配ごとに人権擁護委員が相談に応じます。 | 人権・同和施策課 ☎0742-34-1111 |
| | 偶数月第1木曜日の 午後1時～4時 | 月ヶ瀬行政センター相談室 ☎07439-2-0131 | | |
| | 偶数月第1木曜日の 午後1時～4時 | 都祁行政センター相談室 ☎0743-82-0201 | | |
| 商 業 経 営 相 談 相 談 | 奇数月第2水曜日の 午後1時～4時 | 奈良マーチャントシードセンター3階経営相談室 ☎0742-27-9400 | OA化・情報化・顧客管理・融資など商業経営上の相談に中小企業診断士が応じます。 | 奈良マーチャントシードセンター ☎0742-27-9400 経営相談は相談日以外の日でもファクスで相談に応じます。 FAX 0742-27-9401 |
| 消 費 生 活 相 談 | 平日 午前10時～午後4時 | 市役所消費生活相談室 ☎0742-34-4895 | 消費者問題に関するトラブルや苦情などの相談 | 商工労政課 ☎0742-34-1111 |
| 年 金 相 談 | 平日 午前8時30分～午後5時15分 | 国民年金室 | 国民年金についての相談 | 国民年金室 ☎0742-34-1111 |
| | 平日 午前8時30分～午後5時15分 | 西部出張所 ☎0742-44-1004 | | |
| 家 庭 児 童 相 談 | 平日 午前9時～午後5時 | 児童課 | 家庭や子どもの養育相談 | 児童課 ☎0742-34-1111 |
| 母 子 相 談 | 平日 午前9時～午後5時 | 児童課 | 母子家庭の生活相談 | |
| | 毎週火・木曜日 午前9時～午後3時 | 西部会館2階相談室 ☎0742-46-3978 (面談の場合は要予約) | | |
| 各 種 予 防 接 種 電 話 相 談 | 毎週月～金曜日 午前中 | 衛生課 | 予防接種についての相談 | 衛生課 ☎0742-34-1111 |
| 女 性 問 題 相 談 | 毎週月・水・金・土曜日 午前10時～正午・午後 1時～4時 | 男女共同参画センター女性問題相談室 ☎0742-34-1378 | 結婚・子育て・性・家庭の問題や自分の生き方などに女性相談員が応じます。 | 男女共同参画課 ☎0742-34-1525 |
| | 毎週月・水曜日 午前10時～正午・午後1時～4時 | 西部会館2階相談室 ☎0742-46-3978 | | |
| 子 ども の 悩 み や 心 配 ごと 相 談 | 平日 午前8時30分～午後5時15分 | 少年指導センター | 子どもの教育等にかかわる親の悩み、子どもの悩みについての相談(来所相談を含む) | 少年指導センター ☎0742-34-4863(直通) |
| 子 育 て 相 談 | 毎週月～金曜日 午前9時～午後5時 | 各保育所 | 乳幼児の子育てについての相談 | 保育課 ☎0742-34-1111 |

アスベスト相談窓口 【相談時間】 午前8時半～午後5時15分

| 相 談 | 総合相談 | 建築物に関する相談 | 健康相談 |
|-----------|------------------------|------------------------|----------------------------|
| 窓口・問い合わせ先 | 環境保全課 ☎0742-34-4933 | 建築指導課 ☎0742-34-4750 | 市保健所保健総務課 ☎0742-23-6171 |

※その他、市政に関する相談は、市役所の各担当課または市民サービス課へ。

互いに尊重し

分かち合い

あすならフェスティバル

「女性イキイキ宣言」いま、共にできること」をテーマに、市内女性団体が一堂に会して、男女共同参画社会の実現を訴えるあすならフェスティバルを十月二十二日・二十三日の両日にわたって開きました。

会場となった男女共同参画センター「あすなら」では、参加した各団体が趣向を凝らした催しを展開。REIKOKAZKI専属講師の西奈まるかさんによる「かづきメイク講演会」、子育てに関するカウンセリング、パソコン教室、干支手作り教室なども開きました。



かづきメイク講演会を熱心に聞く参加者

青少年に

明るい未来を

青少年フェスティバル



ふうせんで、何ができるかな？

市内の青少年や青少年団体が交流とふれあいを深める場として、十月三十日に平城宮跡朱雀門前広場で青少年フェスティバルを開きました。

会場では、ダンスパフォーマンスのオープニングでスタート。和太鼓グループによるアゴラ太鼓、紙芝居、ジュニアフィットネス、一輪車の演技など、子どもたちの熱演が披露されたほか、工作教室や模擬店などもあり、終日賑わいを見せました。

地球のために

リサイクル！

環境フェスティバル

十月は三R（リデュース・リユース・リサイクル）推進月間。そこで、ごみ減量・リサイクルへの意識を高めてもらおうと、十月三十日に環境清美センターで環境フェスティバルを開きました。

会場では、ごみ減量・リサイクルに取り組む二団体を「地球環境賞」として顕彰。市内の学校から寄せられたごみ減量・美化啓発ポスター優秀作品の表彰・展示も行われました。また、リサイクルフリーマーケットをはじめ、環境清美工場見学会などがあり、来場者はごみ減量の大切さを改めて認識していました。

リサイクルは、ごみ減量につながります。みなさんも地球環境のために、リサイクルに取り組みましょう。



リサイクルで作られたダンボールのテーブル

共に歩んだ五十年

これからも仲良く

金婚祝賀会



祝酒をうける参加者のみなさん

十一月三日、結婚五十年を迎える夫妻を祝う金婚祝賀会を中央体育館で開きました。今年、昭和三十年に結婚した百八十二組が申し込みされました。

会場では、金春流の祝言能「淡路」が披露された後、参加者に市長夫妻から祝酒が振る舞われ、参加者代表によるウエディングケーキ入刀も行われました。その後、奈良交通お笑い演芸同好会による「南京玉すだれ」などの演芸が行われ、会場内に笑いと拍手が響く中、苦楽を共にした五十年を振り返りながら、思い出話に花を咲かせていました。

今月のこよみ

12月

行事
ピックアップ

大和の歳事記

◆ライトアップ (薬師寺)



東塔・西塔と金堂がライトアップされて師走の闇に浮かび上がり、昼間の表情とはまた違う厳かな雰囲気包まれます。大晦日の夜を幻想的に演出しながら新年を迎えます。

●今月の主な行事・市の催し●

- 11日(日) 人権を確かめあう日
- 14日(水) 仏名会 (東大寺二月堂)
- 15日(木) お身拭い (唐招提寺)
春日若宮おん祭 (~18日 春日大社)



- 16日(金) 方広会 (東大寺)
- 17日(土) 子ども安全の日
- 20日(火) ならマイカーひとやすみデー
- 22日(木) 冬至祭〈中風封じ祈禱〉(正暦寺)
市立幼稚園・小・中・高等学校終業式 (学務課)
- 29日(木) お身拭い (薬師寺)
- 31日(土) 大祓式 (奈良県護国神社)
除夜の鐘 (市内各寺院)
徹宵座禅 (~1/1 三松寺)
ライトアップ (~1/1 薬師寺)
御火焚祭 (~1/3 奈良県護国神社)



今月の表紙



春日若宮おん祭 お旅所祭
(1980年12月17日撮影)

風景写真家の入江泰吉は、奈良の伝統行事も精力的に撮影していて、「おん祭」も昭和20年代から撮り続けていました。

お渡り式の後、お旅所祭が始まり、神楽、田楽、細男(せいのお)、猿楽、舞楽などの伝統芸能が、薪の炎とかがり火のなか深夜まで繰り広げられます。

入江は「ここまで見事に生きつづけさせることができたのは、その時代の民衆であり、さらに現代の奈良市民の力なんだと思いますね」と語り、「不変の営み」を写真に残したのです。

奈良のあゆみ

南都銀行の成立

日清戦争後、奈良県でも雨後の筍のように群小銀行が生まれたが、一九三四年(昭和九)、県内の普通銀行は、六十八・御所・八木・吉野のわずか四行になっていた。これらが、大蔵省の一県一行主義の国策にしたがって合併、南都銀行が生まれた。合併の話し合いには、各行の内容を調査した大蔵省検査

役長谷川安治郎が中心になり、京都で銀行代表との秘密の会合もたれた。各行重役は一六十八は麩屋町の柀屋、八木は河原町の近太、御所は三条大橋のくぎぬき屋、吉野は南禅寺のよし富というふうに一別々の宿舎に泊まった。長谷川が仲介にたつて都ホテルで交渉が進められた。二日間で合併の仮契約ができ、全国に発表され、六十八銀行の依田忠一が選ばれて初代頭取となった。
なお、「南都」銀行の名付け親は柳沢保恵伯爵であった。はじめ、三笠や春日の名も候補にあがったという。

〈奈良テレビ放送UHF 55〉

ふれあいのまち奈良 (5分番組) …毎週木曜日 午後8時55分

いきいきタウン (17分番組) …毎週土曜日 午後10時10分 (再放送は日曜日午前10時55分)

〈ならどっとFM78.4MHz〉

フロムなら (10分番組) …毎週月~木曜日 午前11時半~11時40分、毎週金曜日午前11時半~11時50分、毎日午後6時35分~6時45分

防災メモ (1分番組) …毎日午前8時半、午後零時半、午後4時半、午後6時半

市政広報番組

