

# 2.15

2002/NO.962

編集・発行

奈良市役所広報公聴課  
〒630 奈良市二条大路  
-8580 南一丁目1番1号  
TEL. 34-1111

## 奈良

## お知らせ号

# しみんだより

### 奈良市のシンボル



▶ごみは分別して出しましょう。



大川市長に観光アンケートの報告をする「みあとキッズ探偵団」

2月28日は国民健康保険料第9期分の納期限です。保険料は医療費を支払う大切な財源です。

## 小学生が観光客にアンケート調査

都跡公民館主催の講座「みあとキッズ探偵団」に参加した、市内の小中学生14人が観光客にアンケート調査を実施し、1月12日、その結果を大川市長に報告しました。

アンケートの内容は、交通手段や世界遺産の認知度、奈良の印象など9項目で、昨年9月に薬師寺と唐招提寺を訪れた観光客103人に聞き取り調査しました。報告書には、その結果を地図やグラフにまとめるとともに、アンケートを実施した各自の感想を記入しています。報告書を受け取った大川市長は、



調査結果を報告する探偵団のメンバー

「みなさんの成果をぜひ市の観光行政に役立てたい」とあいさつしました。

## 行政

### 農業委員会委員選挙人名簿の縦覧

農業委員会委員選挙人名簿を次のように縦覧できます。有権者の人は名簿を確かめてください。

とき：2月23日(土)～3月9日(土)午前8時半～午後5時(土・日曜日含む)

ところ：市選挙管理委員会事務局

(市役所北棟3階)

### 新たに選挙人名簿などに登録された人の名簿の縦覧

新しく奈良市の選挙人名簿と在外選挙人名簿に登録された人を記載した書面を、次のように縦覧できます。

### ごみ減量・リサイクル学習会受講生を募集

市民や事業者が取り組む「ごみ減量・リサイクル活動」の拡大と、そのリーダーとなる人材の育成をめざして開きます。すでに多くの卒業生が地域や職場などで活躍しています。

【内容】年4回程度で日時や場所は開催時に連絡。第1回「ごみ処理とリサイクルの現状、第2回「ごみ処理施設の見学、第3回「事業所のごみ減量活動、第4回「これからの実践活動。

【定員】家庭や地域、会社などで実践活動に取り組んでいる人やこれから取り組んでみたいという意思のある、通

## ごみの分別徹底に協力を！

最近、このような事例が数多くみられます。次の点に注意して、ごみの分別徹底に協力をお願いします。

### ごみ収集車の火災事故が発生しています

収集車の火災事故の原因になるため、殺虫剤やスプレーの缶などは必ず穴を空けて出してください。

### 再生資源がごみとして捨てられています

新聞、雑誌、段ボールや空き缶、ガラスびんなどは、ごみではなく再生資源です。地域の集団資源回収や再生資源の分別収集などに出してください。

### 再生資源の中に異物が混ざっています

ガラスびん、ペットボトル、空き缶、飲料用紙パックなどの再生資源を出すときは、キャップなどの異物は取り除き、必ずきれいに洗ってから出してください。また、「その他プラスチック」の容器類は中身を出しきって、軽くゆすいでから出してください。

ペットボトル、空き缶、飲料用紙パックと食品トレーは各公共施設で回収しています。

【問い合わせ】家庭ごみについては市環境清美第一事務所(☎71 3012)、再生資源については市リサイクル推進課(☎71 9900)へ。



## 乳幼児医療費の助成

乳幼児(0～2歳児)を対象に医療費を助成し、その疾病の早期発見と治療を促進し、乳幼児の成長と福祉の増進を図っています。未申請の人は手続きしてください。

【該当要件】本市に居住し、0～2歳児を監護し生計を一にする人で、健康保険に加入していること(1・2歳児の医療費の助成については所得制限が

## 母子家庭医療費の助成

離婚や死別等により母子家庭になった世帯に対し、医療費の助成を行います。母子福祉の増進を図っています。未申請の人は手続きしてください。

【該当要件】母子家庭か母子家庭に準



ずる家庭で、本市に居住し18歳未満の児童（18歳になった日以降の最初の3月31日までの児童も含む）を扶養している人とその児童で、いずれも何らかの健康保険に加入していること（所得制限はありません）。なお、老人保健法医療受給者や生活保護を受けている人は該当しません。

【手続きに必要なもの】印鑑、健康保険証等

くわしくは、市役所児童課へ。

## 公園ボランティアを募集

市民のみなさんに身近に親しんでもらえる「より良い公園」づくり活動の参加者を募集しています。具体的な活動内容として、花壇づくりや樹木の管理などを予定しています。個人、団体など資格は問いません。

なお、既に登録済で平成14年度も引き続き活動を希望する人は手続きの必要はありません。

くわしくは、3月15日までに市役所公園緑地課へ。



## 都市計画（案）の縦覧

西大寺東町一丁目において、近隣公園の都市計画の決定案と地区計画の変更案を作成しましたので、次のとおり縦覧します。

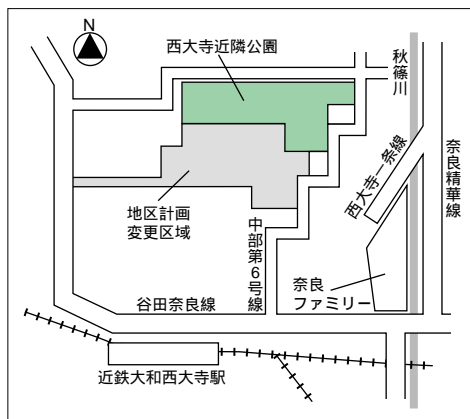
とき：2月27日（水）3月13日（水）午前8時半～午後5時15分（土・日曜日は

児童手当（0歳）義務教育就学前の児童が対象・所得制限があります）の申請はお早めに。くわしくは、市役所児童課へ。

除く）ところ：近隣公園については市役所公園緑地課、地区計画については市役所計画課

なお、今回の決定・変更案について意見書を提出する場合は、意見の要旨と具体的な理由、住所、氏名、職業を書き、3月13日必着で各課へ提出してください。

くわしくは、各課へ。



## 奈良県の都市（まち）づくりへの意見を募集

県では、これからの都市づくりの方針を決める都市計画区域マスタープランの策定にあたり、都市計画の良い点や問題点、将来の都市のあるべき姿など、みなさんの意見や提案を求めています。

意見・提案については、計画策定にあたっての参考にするとともに、県庁のホームページ等で公表します（個人情報等は除く）。なお、意見・提案への個別回答は行いません。

提出：郵送、ファクシミリ、Eメールのいずれかで3月15日必着で県都市計画課（〒630-8501登大路町三〇）へ

211-0100（代） 四二七 七六八五・Eメール [toshi@pref.nara.jp](mailto:toshi@pref.nara.jp) へ。様式は問いませんが、住所、氏名、年齢、性別を書いてください。

## 行政相談の日時と場所を変更

毎月第1・3火曜日の午後1時～4時に市役所2階行政相談室で行政相談を行っています。2月19日（火）は2月22日（金）午前9時～正午に変更し、市役所1階市民相談室で行います。

なお、3月からは次のようになります。

とき：毎月第1・3金曜日の午前9時～正午

ところ：市役所1階市民相談室

くわしくは、市役所広報公聴課へ。

## 預金の保護の範囲が変わります

預金保険制度が4月から変わります（いわゆるペイオフの実施）が、万一金融機関が破綻した場合でも、預金者一人あたり定期預金等の元本1千万円までとその利息は、4月以降も保護されます。合算して元本1千万円までその利息はあくまで最低保障ですので、受け取れるのは1千万円だけではありません。また、当座預金や普通預金等は、平成15年3月まで全額保護されています。

【問い合わせ】財務省奈良財務事務所（☎二七 三一六三）か金融庁ホームページ（<http://www.fsa.go.jp/>）、または金融機関の窓口へ。

## 人権草の根講演会

人権意識を高め、さまざまな人権問題の解決に向けて、各地区で「人権」をテーマに開きます。申し込みは不要です。当日直接会場へ来てください。くわしくは、市役所社会教育課へ。



地区	とき・ところ	講師・演題
あやめ池学園南	3月1日（金） 午後1時半～3時半 伏見公民館あやめ池分館	（財）奈良人権・部落解放研究所理事長の寺澤亮一さん 「人権教育のための国連10年への参画 共生社会の実現をめざして」
済美南	3月1日（金） 午後7時～9時 春日公民館済美南分館	市教育委員会事務局指導課指導主事の粕谷正文さん「心のどこかに」
精華	3月2日（土） 午後7時～9時 南部公民館精華分館	県同和教育講師団講師の田中正紀さん 「いのちと人権 人を讀んで」
伏見西大寺北	3月7日（木） 午後2時～4時 伏見公民館	市人権啓発講師団講師の胎中廉啓さん 「人と人がつながりあって 人が大切にされる やさしい地域社会を」

2月28日は下水道事業受益者負担金(第3期)の納期限です。

## 催し・教室

### 姉妹都市物産フェア

姉妹都市である福井県小浜市と福島県郡山市合同の物産展です。特産物の展示即売や観光パンフレットの配布などを行います。



とき：3月1日(金)3日(日)午前10時～午後6時(最終日は午後5時) ところ：奈良マーチャントシードセンター(橋本町) 出品：小浜市からは小鯛のささ漬け、焼き鯖、鯖寿司など。郡山市からは薄皮饅頭、磐梯豆、いため玉こんにゃく、民芸品など。

### サン・アビリティーズ奈良

〒631-0801左京五丁目三二一 ☎七二一〇七七五 ㊟七二一〇七三三  
サン・アビリティーズ奈良  
利用者の交流を図ろうと開きます。

とき：3月24日(日)午前の部 9時半～正午、午後の部 1時～4時 内容：午前の部「グラウンドゴルフ大会、午後の部「パドミントン・卓球の開放 定員：心身障がい者・児午前の部 20人 申し込み：午前の部は4人1チームで同所備え付けの申し込み用紙またははがき・ファクシミリに、住所、氏名、電話番号、生年月日、障がいの有無・種別・程度を書いて、3月10日必着で同所へ。多い場合は抽

選。午後の部は申し込み不要。当日直接会場へ。

障がい者職業相談 とき：3月8日(金)午後1時半 相談員：奈良公共職業安定所専門相談員 申し込み：来館またははがき・ファクシミリに住所、氏名、電話番号、障がいの種別・程度、生年月日を書いて、3月1日必着で同所へ。視覚障がい者のみ電話受付可。多い場合は調整。

### 春咲きコンサート

音楽の楽しみを多くの方に社会的自立をめざして作業所・福祉施設に通う仲間たちのコンサートなどを開きます。

とき：2月24日(日)午前10時、メインステージは11時 ところ：なら一〇〇年会館(三条宮前町) 入場料：千500円 内容：コンサート(手話通訳あり)、オリジナルクラフト販売、美術作品展示、体験コーナーなど。

### 人権学習講座

「共に幸せに生きるためにできることから行動しよう」をテーマに、人権に対する意識向上のために開きます。

講師：龍谷大学非常勤講師で子どもの人権ファシリテーターの浜田進士さん 定員：100人 申し込み：はがきに住所、氏名、電話番号を書いて、2月27日までに市役所社会教育課へ。多い場合は抽選。受講者には講座案内を送ります。



### 音声館

〒630-8335鳴川町三二一 ☎二七二七七〇〇 ㊟二七二七七三二 エントランスコンサート「ひなまつり」日曜日の午後、季節の音楽で楽しんでください。荒井敦子音声館館長と同館スタッフによる毎月恒例の手作りコンサートです。「ひなまつり」をテーマに、幅広いジャンルでおくります。また、淡交会奈良支部青年部によるお薄の無料体験コーナー(抽選で10人に和菓子を用意)もあります。

### ならまちおもしろ講座

（助）ならまち振興財団が元興寺と元興寺文化財研究所の協力で開きます。

とき・内容：3月13日(水) 調査研究、14日(木) 考古学、15日(金) 保存処理。いずれも午後1時半～3時 ところ：元興寺(中院町) 定員：全回参加できる人40人 申し込み：往復はがきに住所、氏名、電話番号を書いて、2月28日必着で同財団(〒630-8317井上町十一 ☎二七一八二〇〇)へ。1枚に一人限り。多い場合は抽選。

### 「路地の魅力」スケッチ展

(助)ならまち振興財団が開きます。奈良市在住の画家小路栄治さんが描いた、ならまちやその周辺の路地から望む神社、仏閣のスケッチ展です。前半は神社など、後半は寺などのスケッチを展示します。

とき：2月24日(日)3月24日(日)午前9時～午後5時(月曜日、3月22日は休館) ところ：ならまち格子の家(元興寺町) 問い合わせ：同財団(☎二七一八二〇〇)へ。

### 杉岡華邨書道美術館

〒630-8337脇戸町三 ☎二四一四一一一  
列品解説講座「華邨の書」  
現在開催中の「心の書 華邨の中字 大字」 展覧作品を通して、杉岡華邨作品の特徴について講義します。



とき：3月9日(土)午前10時②午後2時 講師：大東文化大学助教授の高木厚人さん  
参加料：観覧料として300円 申し込み：不要。当日直接会場へ。

## スポーツ

### スポーツ施設を開放

中央体育館(法蓮町) とき：3月2日(土)午前9時～正午、午後1時～4時(受付は午前9時～10時、午後1

受講料：月・火・金曜日コース（13回）＝1万6千380円、木曜日コース（14回）＝1万7千640円 申し込みは往復はがきに住所、氏名、年齢、園名、学校名、学年、電話番号、部とコース名（第2希望まで記入）を書いて、3月1日までに同封へ。多い場合は抽選。受講の際に健康診断書を提出のこと。

小学生	園児・小学生	園児	成人	部
金曜日 午後5時～6時	金曜日 午後4時～5時	金曜日 午後3時～4時	金曜日 午後1時～2時	コース
小学生 各コース30人 在学も可	4・5歳園児と小学生 各コース30人 在学・在園も可	4・5歳園児 各コース30人 在園も可	18歳以上の人 各コース30人 在勤・在学も可	時間
月曜日コース... 4月8日～7月15日 (4月29日、5月6日を除く)				13回
火曜日コース... 4月9日～7月16日 (4月30日、5月7日を除く)				13回
木曜日コース... 4月11日～7月11日				14回
金曜日コース... 4月12日～7月12日 (5月3日を除く)				13回
期間				

水泳教室  
時（2時） 種目：卓球（用具のある人は持参してください） その他：体育館シューズを必ず使用してください。学校のクラブ活動では使用できません 問い合わせ：中央体育館（☎四一五〇一）へ。  
西部生涯スポーツセンター屋内温水プール  
〒631-0052 中町四八六  
☎五一一一五二二

2月28日は国民年金保険料2月分の納期限です。納付には便利な口座振替を利用してください。

# 3月 移動図書館

つぎのとおり巡回しますのでご利用ください。

〔駐車時間〕A=午後 0:30～2:00 B=午後 2:30～4:00  
□は、中央移動図書館 □は、西部移動図書館  
(☎26-6101) (☎45-5669)

巡回日	時間	場所
3/1(金)	B	東九条町モータープール(東松商店)
3/1(金)	A	富雄公民館駐車場
	B	富雄北三丁目 児童公園前
3/5(火)	A	平城西公民館駐車場
	B	中登美ヶ丘一丁目 中央集会所前広場
3/6(水)	B	八条町 八条隣保館駐車場
3/6(水)	A	富雄北一丁目 第2号街区公園前北(ロイヤルヒルズ富雄)
	B	富雄元町一丁目 第1エクセルハイツ駐車場
3/7(木)	B	四条大路南町 自治会館駐車場
3/7(木)	A	北登美ヶ丘一丁目 登美ヶ丘近隣公園駐車場
	B	秋篠サンパレス駐車場
3/8(金)	B	南永井町 第一児童公園前
3/13(水)	A	奈良ハイタウン 東入口
	B	東九条町 宮ノ森住宅集会所前
3/13(水)	A	帝塚山四・五丁目集会所 帝山荘前
	B	帝塚山一丁目 第1号児童公園
3/14(木)	B	西九条町 西九条会館駐車場
3/14(木)	A	伏見公民館あやめ池分館
	B	西大寺宝ヶ丘 自衛隊宿舎駐車場
3/15(金)	A	川上町 ケアハウス万葉駐車場
	B	青山六丁目 集会所前
3/15(金)	B	五条西一丁目 ライフストア西の京店駐車場
3/19(火)	B	法華寺駐車場
3/19(火)	A	富雄泉ヶ丘 第3号児童公園(ABC公園)前
	B	丸山一丁目 西部生涯スポーツセンター球技場駐車場
3/20(水)	B	奈良市総合福祉センター駐車場
3/20(水)	A	右京三丁目 平城3号近隣公園
	B	平城東公民館駐車場
3/22(金)	B	佐保台二丁目 集会所駐車場
3/22(金)	A	富雄団地48号棟前 天の川小径
	B	三松ヶ丘 第1号街区公園
3/26(火)	B	菅原町 やまや駐車場
3/26(火)	A	千代ヶ丘一丁目 集会所前
	B	学園大和町一丁目 第1号児童公園
3/27(水)	B	二条町三丁目2番地 浅沼組社員寮
3/27(水)	A	右京五丁目 18棟前公園(丸太公園)
	B	平城第2団地集会所 なかよし広場
3/28(木)	B	山陵町 信号機北側空地

中央・西部図書館からのお知らせ  
3月の休館日は4日、11日、18日、21日、25日、31日。

## 市民硬式テニススクール

市テニス協会が開きます。  
とき・ところ：3月17日(日) 鴻ノ池  
テニスコート、21日(祝) 24日(日) 柏木テニスコート。  
時間はいつでも午前9時～午後3時  
定員：小学4年生以上120人。在勤・在学も可。経験は問いません  
受講料：一般3千円、小・中・高校生2千円 申し込み：往復はがきに住所、氏名、年齢、電話番号、テニス経験年数、所属クラブ名を書いて、2月27日必着で同会の杉江啓雄さん(〒631-0013 中山山西三丁目五三五 五三四 ☎四七〇九九五)へ。1枚に一人限



## 市スポーツ講習会

市教育委員会と市体育指導委員協議会が開きます。  
とき：2月23日(土)午前9時。雨天決行  
ところ：済美南小学校(南京終町) 種目：囲碁ボード、ベタンク、バウンドテニス、ヨルフゴルフ、ターゲットバードゴルフ 対象：小学5年生以上。在勤・在学も可 申し込み：はがきに住所、氏名、年齢、性別、電話番号を書いて、2月21日必着で済美南小学校の中矢さん(〒630-8141 南京終町六七六)へ  
その他：車での参加は遠慮してください。用具は用意します。体育館シューズを持参してください 問い合わせ：同委員の吐山さん(☎三三二七二七)へ。

## 小・中学生を対象に スキースクール

市スキー協会が開きます。  
とき：3月23日(土) 27日(水) ところ：梅池スキー場(長野県) 定員：小学3年～中学生80人 参加料：4万2千円。貸スキー・リフト代は別途必要 申し込み：はがきに住所、氏名、学校名、学年、性別、電話番号、保護者名(捺印)を書いて、3月1日までに同会の峯崎れい子さん(〒630-8144 東九条町一七五 六)へ。兄弟姉妹・グループでの参加は1枚のはがきに連名で記入。多い場合は抽選。後日、説明会を開きます 問い合わせ：同協会事務局の中谷さん(☎三三二〇四五)へ。



# 公民館

各公民館の教室への申し込みは、往復はがきに教室名、住所、氏名(ふりがな)、年齢(学年)、電話番号を書いて締め切り日必着で各公民館へ。1枚に1人1教室。多い場合は抽選。受講料は不要。材料費・交通費は自己負担。

## 田原公民館

〒630-2175 茗荷町一〇七八ー一  
☎八二一〇八八八

田原歩いて探訪教室  
田原地区にある史跡・石仏など歴史について歩いて訪ねます。

とき：3月3日(日)午前9時半～午後4時 定員：成人25人 講師：倭石造美術会主宰の縄田雄一さん 締め切り：2月24日。

## 西部公民館

〒631-0034 学園南三丁目一五  
☎四四一〇一〇一

なら歴史探訪  
社寺・史跡などの歴史的文化的について現地で学びます。

とき：3月1日(金)大津方面、14日(木)佐紀方面、28日(木)明日香村方面。3回 講師：郷土史家の中島弘さん 定員：成人60人 締め切り：2月21日

家庭看護(介護)入門  
高齢者の健康維持や日常生活をサポートするため、家庭でできる看護(介護)の知識や技術を身につけます。

とき：3月7日(木)・8日(金)・12日(火)・13日(水)午前9時半～午後3時半。4回 講師：日本赤十字社奈良県支部家庭看護教師 定員：全回受講できる成人30人 教材費：千円 締め切り：2月26日。

## 生涯学習センターだより

市生涯学習情報提供システム「ならおっと」の登録の中から生涯学習活動をしているグループを紹介します。入会手続きなど詳細はそれぞれの連絡先へお願いします。

- 【リビング健康体操】(内)リズム&ストレッチ体操(数)15人、女15人(入)音楽に合わせて身体を動かしませんか。体験入会可(施)春日公民館(連) ☎62 1733 代表の東浦好美
- 【学園前絵画クラブ】(内)油絵(数)11人、男5人、女6人(入)油絵に興味のある人、初心者大歓迎(施)西部公民館(連) ☎45 6081 代表の片山良一
- 【南部睦(むつみ)会】(内)川柳の学習(数)15人、男5人、女10人(入)川柳に興味のある方大歓迎(施)南部公民館(連) ☎61 5079 代表の河戸(かわと)茂
- 【太極拳愛好会】(内)武術太極拳(入門、初級、簡化24式)(数)11人、女11人(入)ゆるやかな動きの中で呼吸法を会得し、足腰を鍛え健康に役立ちます。初めての人もどうぞ(施)南部公民館(連) ☎62 0875 代表の安田佐智子

▶略字の説明... (内)=活動内容、(数)=会員数、男・女、(入)=入会情報、(施)=主な活動施設、(連)=連絡先 ▶問い合わせ...それぞれの活動施設へ。この欄への掲載申請、「ならおっと」に関する問い合わせは、生涯学習センター(☎26 8811)へ。

## 善意銀行

十二月分

(敬称略)

- 平城第二団地万年青年クラブ 八千八百円 伏見南小学校育友会 二千七百九十円 吉岡耕藏(山陵町) 五千元 ふりーまーけつとグループわっ!! 一万二千九百六十五円 海下玉枝(宝来二丁目) 十万円 奈良ダンススポーツ研究会第一回チャリティーDance Party 参加者一同 三万四千五百円 マルシゲ 一万五千五百五十七円 なら楽友協会 三万円 東里地区婦人会 三万円 登美ヶ丘南公民館男性料理教室 七千六百九十九円 増田才英(若葉台四丁目) 一万円
- (有)公友社 三十万円 飛鳥地区自治連合会・飛鳥地区婦人会 九万円 奈良ポールのムダンス協会 三万八千円 平城地区婦人会 五万円 平城地区婦人会本部役員 五千元 鍵田富子(雑司町) 一万二百円 仲谷千代二郎(帝塚山南四丁目) 一万円 あやめ池地区婦人会 三万五千元 (株)今小路薬局 五千七百元 済美地区民生児童委員協議会 一万二千五百円 大和交通(株)西ノ京営業所 四千六百三十円 奈良自動車学校卒業生一同 十万円 匿名 五千元、お米ギフト券、商品券 廣田久義(山陵町) 五千元 谷村光洋(北之庄町) お



- もちや百個 イオン(株)ジャスコ奈良南店 日用品 (株)新陽石油 二万二千三百円 (株)シードコンサルタント 四十万円 三寿会 五千七百六十七円 奈良佛教徒・キリスト教徒有志一同 六十万円 指定寄付
- リサイクル推進グループひまわり ステンレス製角型三重食缶、衣類乾燥機(スタンド付) 平城地区万年青年クラブ連合会 四十万三千五百四十一円 あやめ池公民館主催チャリティーダンスパーティー 二万六千四百十四円 あやめ池地区民生児童委員協議会 二万三千元 東市地区万年青年クラブ連合会 十七万四千三十七円 飛鳥地区自治連合会・飛鳥地区婦人会 一万円
- あやめ池地区婦人会 六万円 奈良市飛鳥婦人学級 十万円 平成13年度チャリティーポウリング大会 二万五千八百円 ボーイスカウト奈良第2団・ガールスカウト奈良県第32団 八万七千五百円 樺井地区自治連合会 三万円 (株)シードコンサルタント 十万円 ボーイスカウト奈良第18団 六万八千七百三十九円

# 健康のコーナー

保健センター(二条大路南一丁目1 30 ☎34 1111)  
 奈良診療所(二条大路南一丁目1 28 ☎34 1111)  
 総合医療検査センター(柏木町519 5 ☎33 7876)

## ツベルクリン反応検査 判定・BCG接種

結核予防のため、ツベルクリン反応検査をし、2日後に判定し陰性のときはBCG接種を行います。

▶対象...ツベルクリン判定当日生後3か月以上48か月未満の子で、BCG未接種の子と陽性判定1回の子

受けられない子

①接種前の体温が37.5以上の子②重篤な急性疾患にかかっていることが明らかの子③結核その他の疾病の予防接種、外傷等によるケロイドの認められる子④1年以内にひきつけ(けいれん)をおこした子(単純性熱性けいれんと診断された場合は、この限りではない)⑤ポリオ、麻しん(はしか)、風しん、おたふくかぜ、みずぼうそうの予防接種を受けてから各4週間、その他の予防接種を受けてから1週間たっていない子⑥B型肝炎(HB)ワクチンの接種を受けた子は3回完了後1週間あけてください⑦麻しん、風しん、おたふくかぜ、みずぼうそう、リンゴ病、手足口病の病気が治ってから4週間たっていない子、また家族などのだれかが上記の病気にかかっている場合は、それぞれの潜伏期間をあける必要があります⑧突発性発疹が治ってから2週間たっていない子⑨その他予防接種を行うことが不適当な状態にある子

▶とき・ところ・対象小学校区...下表(他校区は順次掲載) ▶持ち物...母子健康手帳 ▶問い合わせ...市役所衛生課へ。受付時間は午後2時~2時45分

ツベルクリン検査	判定・BCG	実施場所	対象小学校区
3/4(日)	3/6(水)	保健センター	清美・鶴舞・鼓阪・佐保台
3/11(日)	3/13(水)	保健センター	大宮・富雄南・精華
3/12(日)	3/14(水)	総合医療検査センター	全校区

## 4か月児健診

▶対象...平成13年11月生まれの子 ▶受診期間...満4か月になった日から1か月以内。問診票を送りますが、2月1日以降の転入者などで届かない人は、市役所健康増進課へ ▶内容...身体計測、問診、内科診察 ▶受診場所...市内指定医療機関 ▶持ち物...問診票、母子健康手帳 ▶料金...無料。

## 乳児健康相談

▶対象...平成13年7月生まれの子。問診票を送りますが、2月1日以降の転入者などで届かない人は直接会場へ ▶内容...身体計測、運動発達の観察、問診、育児・栄養指導 ▶問い合わせ...市役所健

康増進課へ。

3月 受付は午前9時半~10時半

と き	と ころ
6日、11日、13日、18日、20日、25日	保健センター

## 1歳6か月児健診と 妊産婦歯科健診

1歳6か月児健診

▶対象...平成12年7月生まれの子。問診票を送りますが、2月1日以降の転入者などで届かない人は直接会場へ ▶内容...身体計測、内科診察、歯科診察、口腔衛生指導、保健指導

妊産婦歯科健診

▶対象...妊産婦。当日直接会場へ ▶内容...歯科診察、口腔衛生指導

【問い合わせ】市役所健康増進課へ。

受付は午後1時15分~2時15分

と き	と ころ
2/28、3/7、3/14、3/28	保健センター

## 3歳6か月児健診

▶対象...平成10年8月生まれの子。問診票を送りますが、2月1日以降の転入者などで届かない人は当日直接会場へ ▶内容...視聴覚問診、身体計測、検尿、歯科診察、内科診察、口腔衛生指導、栄養

指導、保健指導 ▶問い合わせ...市役所健康増進課へ。

3月 受付は午後1時15分~2時15分

と き	と ころ
5日、12日、19日、26日	保健センター

## 耳の病気に関する講演と相談

県医師会が開きます。

▶とき...2月28日(木)午後2時半~4時半

▶ところ...県文化会館(登大路町) ▶

内容...県立医科大学耳鼻咽喉科教授の細井裕司さんによる講演「聞こえの仕組み、耳の病気と補聴器」、耳の病気に関する無料相談、聴力検査と補聴器の相談 ▶問い合わせ...県医師会耳鼻咽喉科部会事務局(☎0744 22 8502)へ。

## 講演会「生活習慣病 心臓病を予防する日常生活」

県臨床衛生検査技師会が開きます。

▶とき...3月10日(日)午後2時。血压、体脂肪測定や臨床検査のパネル紹介は1時から

▶ところ...県新公会堂(春日野町) ▶講

師...国立循環器病センター心臓血管内科部長の北風政史さん ▶問い合わせ...県臨床衛生検査技師会事務局(天理よるづ相談所病院内 ☎0743 62 0525)へ。

# 健康

## 感染性胃腸炎

奈良県内の感染症では、平成十一年あたりから「感染性胃腸炎」と呼ばれる病気が増えています。これは、ウイルスや細菌に感染することが原因で起こる胃腸炎の呼び名で、いわゆる「お腹にくる風邪」もこの病気に含まれます。特に、乳幼児に多く発生します。原因となるウイルスや細菌には、複数の種類がありますので、症状もそれに応じて様々です。嘔吐と下痢が主な症状ですが、嘔吐または下痢だけが起こる場合もあれば、嘔吐の後に下痢が起こる場合など、出る症状もその強さも個人によって差があります。時には、三十七~八度の発熱がみられることもあります。

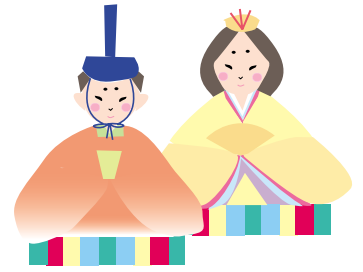
治療方法は、原因となるウイルスや細菌により異なりますが、下痢・嘔吐で脱水症状が起こるので、改善のために水分を補給することが必要です。さらに悪くなると、近くの医院や病院で点滴を受ける方がよい場合もあります。伝染する方も多いので、家庭では手洗いやうがいを行って、人から人へとうつる「二次感染」を予防する心がけが大切です。原因となるウイルスや細菌が複数で症状の出方もいろいろあるなど、ありふれた病気のようにみえて難しい病気です。安安静と水分補給で治るだろう」と軽く考えずに、かかりつけの医療機関で治療と生活上のアドバイスをもらいましょう。

奈良県医師会



# 来月の こよみ

# 3月



奈良しみんだよりは再生紙を使用しています。限りある資源を大切にしましょう。



## 修二会 (東大寺二月堂)

二月堂の本尊十一面観音に東大寺の僧侶がすべての人の罪をざんげし、国家の安泰と人々の豊樂を祈る法要です。天平年間に、僧実忠が菩薩たちの行法を見て始めたのが起こりとされています。

13日のお水取りは、午前2時頃練行衆がお松明に案内され、本尊に供える香水を若狭井からくみとる行です。その後、松明を持った練行衆が内陣をかけまわる達陀という妙法が行われます。15日には達陀に使用された達陀帽を幼児にかぶせると健康に育つと言われている行事があります。

## おもな行事予定

1金	春季全国火災予防運動(~7日) 人権草の根講演会(社会教育課) 市立高等学校卒業式(学務課) 姉妹都市物産フェア(~3日商工労政課) 修二会(~14日東大寺二月堂) 日中国交正常化30周年記念中国京劇院'孫悟空'(なら100年会館)	15金	御田植祭 御田植神事(春日大社) 市立幼稚園修了式(学務課) 市展「なら」受賞作品巡回展(~20日文化振興課)
2土	人権草の根講演会(社会教育課)	16土	市民環境講座(環境交通課) 市立中学校卒業式(学務課) ならチェンバーアンサンブル定期演奏会(文化振興課)
3日	ひな祭 こども人形劇場(なら100年会館) エントランスコンサート(音声館) デッサン能(ならまち格子の家) 二の午法要(慈眼寺) 初午厄除祈願会(西大寺)	17日	お茶席(名勝大乘院庭園文化館)
4月		18月	彼岸入り 文化財教室(文化財課) 市立幼稚園終業式(学務課)
5火		19火	市立小学校卒業式(学務課)
6水	啓蟄 市展「なら」(~10日文化振興課)	20水	ならマイカーひとやすみデー、ボイ捨て防止街頭啓発(環境交通課) 市立高等学校修了式(学務課)
7木	人権草の根講演会(社会教育課)	21木	春分の日 春分 鹿せんべいとばし大会(若草山) フレンドシップコンサート(なら100年会館)
8金	ふれあいハイキング(総合福祉センター)	22金	市立小・中学校修了式(学務課)
9土	列品解説講座(杉岡華邨書道美術館) 展示作品解説(写真美術館) ふれあいアーチェリー大会(サン・アビリティーズ奈良) 人形供養(正暦寺)	23土	ならまち歴史ふれあいウォーク(ならまち振興財団)
10日	子ども会大会(横井児童館) 母子家庭の親子と寡婦の「創作おり紙教室」(母子福祉センター)	24日	サン・アビフェスティバル(サン・アビリティーズ奈良)
11月	人権を確かめあう日	25月	市立保育園卒園式(保育課) 筆祭り(菅原天満宮)
12火		26火	
13水	春日祭 申祭(春日大社) ならまちおもしろ講座(~15日ならまち振興財団)	27水	
14木		28木	
		29金	
		30土	花会式(~4/5薬師寺)
		31日	市美術家協会小品展(~5/25ならまち格子の家)