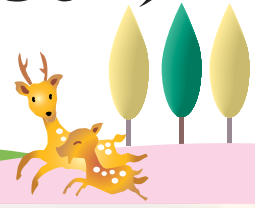


な

Nara City
Community newspaper

しみんだより



特集

「愛し愛される奈良をめざして」
豊かな人権文化の創造をめざして



中村公彦「若草山 秋展望」

10月
平成18年(2006年)
No.1031

豊かな人権文化の創造をめざして

奈良市人権文化推進計画



計画の策定趣旨

一人ひとりの人権が尊重される自由で平等なまちづくりを推進するため、「人権教育のための国連一〇年」奈良市行動計画の基本理念等を受け継ぎ、今後の人権施策の推進指針として、「奈良市人権文化推進計画」を策定しました。

基本理念

この計画は、すべての人々が人権尊重の精神を当たり前の社会意識として身につけ行動し、人権を基本とした人間関係が広く社会に根付く、「豊かな人権文化の創造」をめざすことを基本理念とします。

それは、他の人や社会との関係の中で、一人ひとりの尊厳が大切にされ守られるまちづくりをめざすものです。

1

個性や能力が発揮できるまちづくり

社会的身分、門地、人種、信条、性別、障がい等により不当な差別を受けることなく、個人としての存在と自由が保障され、個性や能力が十分に発揮できるまちづくりが重要です。

2

違いを豊かさとして認め合う共生のまちづくり

だれもが豊かに生きるため、おたがいを理解し合い、さまざまな文化を認め合い、共生できるまちづくりが重要です。

3

自己の存在を確かめることができるまちづくり

すべての人が、人権の意義とその尊重と共存についての理解を深め、自分と同様に他の人の人権も尊重する事ができる、ふれあいのある安全で安心して暮らせるまちづくりが重要です。

奈良市人権文化推進計画の体系

基本理念

豊かな人権文化の創造

基本的な姿勢

(1) 人権尊重の視点に立った行政の推進

人権が真に尊重される行政の推進に積極的に取り組みます。

(2) 人権教育・啓発の推進

①市民の自主性・主体性を尊重した人権教育・啓発の推進

学習機会・学習情報の提供や、人権教育の指導者養成の支援に努めます。

②同和教育の成果をふまえた人権教育・啓発の推進

長年の学習や手法を活かして、差別を許さない意識の醸成や差別をなくしていこうとする態度を育成し、すべての人の基本的人権が尊重される人権教育・啓発の推進に努めます。

(3) 相談・支援の充実

国、県や関係機関・団体との連携・協働を図りながら、相談・支援の充実に努めます。

(4) 国、県、関係機関・団体等との連携・協働

あらゆる機会や場を通じて、国、県、他の市町村、関係機関・団体等が緊密な連携を図り、協力体制を強化し、行政、企業、民間団体などがそれぞれの主体性を尊重しながら連携・協働の推進に努めます。

人権施策推進の方向

1. 人権教育・啓発の推進

あらゆる機会に効果的な手法を取り入れ、一人ひとりが、家庭・地域社会、学校、職場その他のさまざまな場を通じて、自発的に人権尊重の意識を高めることができるよう推進します。

(1) 人権教育の推進

① 学校教育

- すべての教育活動における人権教育の推進
- 教職員・保育士研修の計画的な推進
- モデル校園の指定と学習資料の提供
- 家庭・地域との連携
- 学習内容の充実
- 校種間及び関係機関との連携

② 社会教育

- 家庭教育の充実
- 学習内容の充実
- 地域社会における学習機会の充実
- 市民組織に対する支援

(2) 人権啓発の推進

① 市民への人権啓発

- 人材育成
- 啓発内容の工夫や充実と多様な啓発媒体の活用
- 学習機会の提供

② 企業への人権啓発

- 企業内における推進体制の充実
- 就職の機会均等確保
- 企業内人権教育・啓発への支援

③ 市職員等に対する人権研修の充実

- 系統的・体系的な研修の充実
- 自己研修の充実
- 研修教材等の作成

2. 相談・支援の充実

関係機関と十分な連携がとれる体制を整備し、相談や支援に関する施策の推進に努めます。

- 相談機関に関する情報提供
- 相談機関の連携強化
- 相談担当者の資質向上と充実
- 自立への支援策の充実

分野別人権施策の推進

- 同和問題
- 女性
- 子ども
- 高齢者
- 障がい者
- 外国人
- H I V感染者、エイズ患者・ハンセン病患者等
- さまざまな課題
- 【アイヌの人々】
- 【刑を終えて出所した人】
- 【犯罪被害者等】
- 【帰国した中国残留邦人とその家族】
- 【性同一性障がい者等】
- 【インターネット上でのプライバシーの侵害】



推進体制

この計画を推進するため体制を整備し、国、県、関係団体等との連携と協力体制の強化に努め、ボランティア団体、NPO、企業等との協働に努めます。

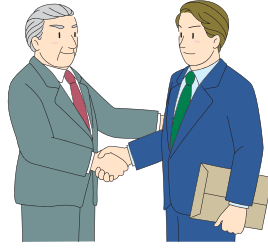


分野別 人権施策の推進

同和問題

さまざまな人権問題について取り組んできた成果と課題をふまえ、一人ひとりが、同和問題を自分自身の課題として、その解決に向け、あらゆる場を通じた人権教育・啓発を重点的に推進します。

- 教育の推進
- 人権文化センター活動の活性化
- 啓発活動の推進
- 企業への取り組み



女性

「男は仕事、女は家庭」というような固定的な性別役割分担意識を取り除き、ともに豊かで充実した日々を過ごせるような「男女共同参画社会」の実現をめざします。

- 人権の尊重と男女共同参画への意識変革
- 社会・家庭などあらゆる分野への男女共同参画の推進
- 男女共同参画社会をめざす就業環境の整備
- 女性の健康の増進と福祉の向上
- 伝統文化、環境保全、国際交流への男女共同参画
- 女性施策推進のための環境の整備・充実



子ども

子どもを権利の主体者として尊重し、子どもの最善の利益が保障されるよう、「児童憲章」や「児童の権利に関する条約」の理念・内容を周知し、具体化に向けた取り組みを推進します。

- 人権が尊重される保育・教育の充実
- 教育相談体制の充実
- いじめ問題等への取り組み
- 放課後児童対策の充実
- 健全育成にむけての取り組み
- 児童虐待防止対策の充実
- 安全対策の充実



高齢者

積極的な社会参加を支援し、高齢者が人として尊ばれ、社会の一員として生涯にわたって健やかで心豊かに暮らせる社会の実現をめざします。

- 生きがいづくり事業の充実
- 自立と社会参加の支援
- 教育・啓発の推進
- 権利擁護の充実



障がい者

すべての人が、障がいの有無に関わらず、家庭や地域で日常生活ができる社会の実現をめざすノーバライゼーションの理念を定着させ、たがいに人格と個性を尊重し、安心して暮らすことのできるまちづくりに努めます。

- ふれあいのまちづくり
- 自立・社会参加の支援
- 啓発活動の推進
- 権利擁護の充実
- 教育の推進



外国人

異文化理解や多文化共生の重要性についての認識を高め、国際理解を促進するとともに、多様な文化・習慣・価値観等を尊重し、民族や国籍を越えて人として尊重し合い、人権が保障され共に生きる社会の実現に努めます。

- 教育・啓発活動の推進
- 日本語教育の推進
- 国際理解の推進
- 就職の機会均等確保
- 生活情報等の提供
- 厚生援護・住宅問題への取り組み



HIV感染者、エイズ患者、ハンセン病患者等

感染症等の正しい知識の普及・啓発を図り、HIV感染の防止対策として、保健所等での検査・相談体制の充実に努めます。また、感染者等が社会の構成員として地域社会で生活しやすい環境の整備に努めます。

- 学校教育の充実
- 検査・相談体制の充実
- 啓発活動の推進
- 医療・福祉等関係者の研修



さまざまな課題

さまざまな人権課題については、社会的な認知度が低いことから、人権課題として正しく理解され、早急に解決が図られるよう、積極的に教育・啓発活動を推進していきます。

【問い合わせ】人権・同和施策課

☎0742(34)4733

毎月11日は
「人権を確かめあう日」

虹のひろば

七つの色が存在しあうからこそ美しい虹のように…互いの違いを認め合う「共生の社会」をめざして。

てんいち先生



奈良市人権教育・啓発推進本部
人権擁護啓発作品から



柳生小学校
中西礼衣さん

ふだん何気なく周りの人に同調し、その結果、人を傷つけていることがないでしょうか

同和問題って、なに？

歴史的発展の過程でつくられた身分階層構造による差別で、一部の人々が経済的、社会的、文化的に低位な状態におかれ、今でも日常生活の中で様々な差別を受けるなど、現代の重大な社会問題です。

残された課題は……

様々な取り組みにより、解決に向け大きく前進しました。しかし、平成16年度に実施した人権に関する市民意識調査で、「同和問題によって起きる差別・人権侵害」について尋ねたところ「結婚」が71.0%、次いで「就職するときに、職場での条件・待遇」が38.7%の回答があり、現在でも差別意識がうかがわれます。

最近では、インターネットで同和地区を検索したり、興信所や行政書士による「戸籍謄本・住民票」大量不正取得事件が近畿圏を中心に発生し、大阪で新たな「部落地名総鑑」が発覚したりするなど差別はなくなっておりません。

就職差別

優秀な人材確保に、なぜ出身地が関係あるの？

就職差別は、差別される側の「働く権利」や「就職の機会均等の権利」を奪う行為であり、企業が優秀な人材を確保することを妨げ、企業自体の

競争力を低下させることにもなります。

採用は、本人の適性や能力で決められるべきで、同和地区出身という本人に全く責任のない理由で採用しないということは、許されないとします。

結婚差別

本人同士の意思で結婚するのに、なぜ出身地で反対するの？

結婚差別は、「部落差別の最後の越えがたい壁である」といわれてきました。壁をのり越えて結婚する人たちも増えていますが、自分の交際相手と同和地区出身であることがわかった場合、結婚しないという人や自分の子どもとの交際相手と同和地区出身であることがわかった場合、結婚に反対するといった人もいます。

結婚は、二人の意志によるものであり、憲法でもその権利と自由が保障されています。結婚差別は、相手を苦しめると同時に自分自身も苦しめ、人間関係の広がりや断ち切り、自らの生き方を狭めることとなります。

私たち一人ひとりが、部落差別の不条理を理解し、自分自身の問題としてとらえ、今後その解決に向けて努力していきましょう。

みなさんも市が実施している人権啓発イベント等に参加し、自己啓発から始めてみませんか。

【問い合わせ】市人権啓発センター

☎0742-72-1510

民衆の文化を

人権の視点でとらえたイベント

文化の夕べ

乙女文案ほか

(出演：桐竹繭紗也ほか)



【とき】11月17日(金)午後7時

【ところ】ならまちセンター(東寺林町)

【定員】300人

【申し込み】はがき、Eメール(nara-bll@m3.kcn.ne.jp)、FAX

(☎0742-72-1331)に全員の住所・氏名・年齢・電話番号、託児

(1~5歳)希望者は幼児の氏名・

年齢を書いて、10月31日必着で同

行委員会(〒630-8106佐保台西町一

四一三 市人権啓発センター内)へ

☎0742-72-0220へ。多い場合は

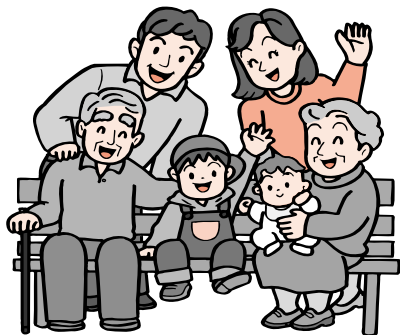
抽選。

抽選。

10月1日 障がい者の福祉サービスが変わります

今年4月1日から「障害者自立支援法」により、身体・知的・精神障がい者のサービスが共通になりました。10月1日からは次の内容のサービスを受けられるようになります。現在、サービスを受けている人は、移行手続きを行っていますので、新たな受給者証が順次交付されます。

なお介護保険の対象者の場合は、原則として介護保険の制度が優先で適用されます。



障害福祉サービス

<介護給付>

○訪問系（在宅で利用するサービス）

居宅介護（ホームヘルプ）、重度訪問介護、行動援護、児童デイサービス（18歳まで）、短期入所（ショートステイ）、重度障害者等包括支援

○日中活動（入所施設等での昼間の活動の支援）

療養介護、生活介護

○居住支援（入所施設で住まいの場としてのサービス）

共同生活介護（ケアホーム）、施設入所支援

<訓練等給付>

○日中活動

自立訓練、就労移行支援、就労継続支援

○居住支援

共同生活援助（グループホーム）

地域生活支援事業

<各自治体で共通のサービス>

相談支援事業、コミュニケーション支援事業、日常生活用具給付事業、移動支援事業、地域活動支援センター事業Ⅰ型、地域活動支援センター事業Ⅱ型、地域活動支援センター事業Ⅲ型

<地域の実情に応じて展開する事業>（奈良市の事業）

福祉ホーム事業、訪問入浴サービス事業、更生訓練費給付事業、日中一時支援事業（日帰りショート）、社会参加促進事業、経過的デイサービス事業

※下線は5%の利用者負担あり。ただし、日常生活用具給付は原則1割負担。所得に応じて月額負担限度額あり。

補装具の給付

従来の制度から、利用者負担が基準額の原則1割負担に変わります。

◆ 申請からサービスの利用まで ◆

各担当窓口で申請を受け付けています。なお、介護給付等の障害福祉サービスを受けるには受給者証の発行が必要です。

①相談…サービスの内容や給付について分からない場合は、市の窓口か相談支援事業者にご相談します。

②申請…市の窓口でサービスの利用申請をします。

③調査（アセスメント）…今の生活や障がいの状態について、調査を障がい者本人と介護者に受けてもらいます。

④審査・認定…③の調査と主治医からの意見書をもとに、審査会での審査と判定を経て「障害程度区分」が決まります（訓練等給付など、サービスによっては審査会での判定が不要なものもあります）。受けることのできるサービスの種類と量は、この区分を目安にして決まります。

⑤支給決定・通知…④の「障害程度区分」と障がい者本人の要望、介護者の状況などをもとに、どのサービスがどれだけ受けられるかが決まり、その内容を載せた「受給者証」が申請者に交付されます。

⑥契約…サービスを利用する事業者を決めて、利用に関する契約をします。このとき、利用方法などが分からない人には、相談支援事業者にご相談してサービス利用計画を作成します。

⑦利用開始

◆ 利用者負担 ◆

ヘルパーなどの障害福祉サービス、補装具、地域生活支援事業中の日常生活用具給付は原則1割負担です。ただし、所得に応じて月額負担限度額があり、1か月の利用者負担が高額にならないようになっています。一般世帯（住民税を課税している世帯）の負担限度額は37,200円です。なお、住民税非課税世帯、生活保護世帯には負担の軽減制度があります。

【申し込み・問い合わせ】

<身体・知的障がい者、障がい児の福祉サービス等>
障がい福祉課

☎ 0742-34-4593

FAX 0742-34-5080

<精神障がい者の福祉サービス>

保健所保健予防課

☎ 0742-23-6173

FAX 0742-22-2869



国民健康保険の医療に関する変更のお知らせ

医療保険制度改正により、10月1日から医療費の自己負担などが変わります。

■ 高額療養費の自己負担限度額が変わります ■

70歳未満の人

9月30日まで		10月1日から	
上位 所得者 ※1	139,800円 (77,700円) (医療費が466,000円を超えた場合は、超えた分の1%を加算)	上位 所得者 ※1	150,000円 (83,400円) (医療費が500,000円を超えた場合は、超えた分の1%を加算)
一般	72,300円 (40,200円) (医療費が241,000円を超えた場合は、超えた分の1%を加算)	一般	80,100円 (44,400円) (医療費が267,000円を超えた場合は、超えた分の1%を加算)



※1 基礎控除後の総所得金額が600万円（9月30日まで670万円）を超える世帯。
（ ）内は過去12か月間に、一世帯での支給が4回以上あった場合の4回目以降の限度額。
*住民税非課税世帯の負担限度額の変更はありません。

70歳以上の人

9月30日まで			10月1日から		
区分	外来 (個人単位)	外来+入院 (世帯単位)	区分	外来 (個人単位)	外来+入院 (世帯単位)
一定以上 所得者	40,200円	72,300円 (40,200円) (医療費が361,500円を超えた場合は、超えた分の1%を加算)	一定以上 所得者	44,400円	80,100円 (44,400円) (医療費が267,000円を超えた場合は、超えた分の1%を加算)
一般	12,000円	40,200円	一般	12,000円	44,400円

（ ）内は過去12か月間に、一世帯での支給が4回以上あった場合の4回目以降の限度額。
*低所得Ⅱ（住民税非課税の世帯に属する人）、低所得Ⅰ（住民税非課税の世帯で、世帯員の所得が一定の基準に満たない人）の負担限度額の変更はありません。

一定以上の所得がある人の 一部負担金の割合が変わります

10月1日から、70歳以上で現役並み所得のある一定以上所得者は、医療機関に支払う一部負担金の割合が2割から3割になります。

出産育児一時金が変わります

国民健康保険の被保険者が出産したときに支給される出産育児一時金が、10月1日以降の出産から35万円（現行30万円）に引き上げられます。

【問い合わせ】 国保年金課 (☎0742-34-4736) <老人保健制度該当者は福祉医療課 (☎0742-34-4754)>

【寄付】 奈良市生涯学習財団「まいど！なら発見ショップ！」社員一同
四万五千二百七十五円



指定寄付
勝井實（小倉町）十万円 ▼向
井雅美（上深川町）十万円

平城地区花木組合 一万九千三百一十円 ▼谷村光洋（北之庄町）おもちゃ ▼匿名 十万円 ▼(株)クリエイト 歯ブラシ・携帯歯ブラシ・ピルケース ▼匿名 五十万円 ▼市立大安寺西小学校 6年生児童保護者一同 清拭布 ▼前田てつへ（六条西二丁目）ホームカバー・ひざ掛け ▼吉岡耕藏（山陵町）五千元 ▼登美ヶ丘地区社会福祉協議会 四千二百円 ▼大和ハウス工業(株)奈良工場 三万六千九百九十一円 ▼廣田久義（山陵町）五千元



(敬称略)



市民のうごき (9月1日現在)
 総人口 372,440人
 (男177,012人・女195,428人)
 世帯 149,055世帯

移動図書館 巡回日程 10月

(駐車時間) A=午後0:30~2:00 B=午後2:30~4:00
 中央図書館 (☎0742-26-6101)
 西部図書館 (☎0742-45-5669)

巡回日	時間	ところ
3(火)	B	中登美ヶ丘一丁目 中央集会所前広場
3(火)	B	東九条町 宮ノ森住宅集会所前
4(水)	A	西九条町 西九条会館駐車場
	B	南永井町 第1号街区公園前
5(木)	B	富雄北一丁目 第2号街区公園前北(ロイヤルヒルズ富雄)
5(木)	A	東九条町 モータープール(東松商店)
	B	柴屋町 帯解バンビーホーム駐車場
6(金)	B	富雄北三丁目 ネオハイツ富雄北フォレストガーデン前
11(水)	A	八条町 大安寺人権文化センター駐車場
	B	桂木町 桂木団地多目的広場
12(木)	A	三条町 奈良ハイタウン東入口
	B	四条大路南町 自治会館駐車場
12(木)	A	帝塚山一丁目 第1号街区公園
	B	帝塚山四・五丁目集会所 帝山荘前
13(金)	B	五条西一丁目 ライフストア西の京店駐車場
17(火)	A	鳥見町二丁目 富雄公民館駐車場
	B	三松ヶ丘 第1号街区公園
18(水)	B	菅原町 やまや駐車場
19(木)	B	千代ヶ丘二丁目 大倭滝の峯荘玄関前
20(金)	A	川上町 ケアハウス万葉駐車場
	B	青山六丁目 集会所前
20(金)	B	富雄北三丁目 街区公園前
24(火)	A	丸山一丁目 西部生涯スポーツセンター球技場駐車場
	B	富雄泉ヶ丘 第3号街区公園(ABC公園)前
25(水)	A	二条町三丁目 浅沼組社員寮
	B	西大寺宝ヶ丘 自衛隊宿舎駐車場
26(木)	B	富雄団地48号棟前 天の川小径
27(金)	A	法華寺町 法華寺駐車場
	B	佐保台二丁目 集会所駐車場

〈中央・西部・北部図書館 10月の休館日〉
 2日、9日、10日、16日、23日、30日、31日

「納税呼びかけセンター」を開設
 11月から、「納税呼びかけセンター」を開設し、民間の電話オペレーターが、納期限が過ぎた人に、自主納税の呼びかけをします。市税は、市のもっとも大切な財源です。期限内に納めてください。
【問い合わせ】 納税課



吹付けアスベスト等 分析調査の補助金

【対象】 露出して吹付けアスベスト等がある店舗、ホテル、診療所、事務所、その他多くの人が利用する建築物の共同利用部分(戸建て住宅、個人利用の倉庫等を除く)

安全・安心 住まいの相談室

【問い合わせ】 建築指導課
 とき: 毎月第2木曜日。1相談40分程度。建築指導課で予約してください。
【内容】 専門技術者による耐震診断等の紹介と悪質リフォーム被害の未然防止・拡大防止等の相談
▼問い合わせ: 建築指導課

赤ちゃん誕生 おめでとう訪問活動

地域の民生児童委員が家庭を訪問して交流を深め、子育ての相談や関係機関などを紹介します。
 ※民生児童委員には守秘義務があり、個人情報外部に漏れる心配はありません。気軽に相談してください。
【問い合わせ】 福祉総務課

違反広告物を出さない 街づくり推進団体を募集

古都奈良の美しい街並みを著しく阻害する、違法に掲出されたはり紙や立看板などを除却するボランティア団体を募集します。
【募集期間】 10月2日~11月10日
【対象】 18歳以上。在勤・在学も可
【その他】 二人以上でチームを組み、

事業所・企業統計調査票への記入はお済みですか

事業所・企業統計調査をお願した事業所に、10月上旬、調査票の回収に伺います。記入漏れがないか、もう一度確認して渡してください。くわしくは、文書法制課へ。

水道漏水調査に協力してください

貴重な水資源の有効利用のため実施します。調査は道路に埋設した水道管の漏水を感知するため、各家庭のメータに音聴棒をあてて行います。水道局漏水調査業務委託の腕章をつけた調査員が訪問しますので、協力してください。

児童手当(0歳)小学校修了前の児童が対象・所得制限ありの申請はお早めに。くわしくは、児童課へ。

意見募集

「(仮称)奈良市学校規模適正化基本方針」の策定に向け、中間報告がまとまりましたので、意見を募集します。

内容は、10月23日(月)から教育企画課、情報公開課、ホームページで閲覧できます。

応募内容は、住所、氏名、電話番号を除き公開する場合があります。なお、提出された意見への個別対応はできません。

【応募方法】住所、氏名、電話番号を書いて、郵送、Eメール(kyouikukikaku01@city.nara.lg.jp)または、FAX(☎0742-34-6917)で、11月22日までに教育企画課へ。電話は不可。

【問い合わせ】教育企画課

市グリーンホール 指定管理者を募集



【指定期間】平成19年4月1日～平成24年3月31日

【募集要項配布期間・申請書類受付期間】

10月2日～31日(土・日・祝日を除く)

【配布場所・提出先】文化振興課

【現地説明会】10月中旬予定

※応募できる対象は、法人その他の団体です。

くわしくは、募集要項かホームページを参照。

【問い合わせ】同課

【問い合わせ】保守点検業者…市環境保全課、(社)県環境保全協会(☎0745-22-5161) ▼清掃(月ヶ瀬・都祁地域を除く)…市企画総務課(☎0742-71-3001) ▼月ヶ瀬・都祁地域の清掃…山辺環境衛生組合 山辺衛生センター(☎0743-85-0253) ▼法定検査…(社)県環境保全協会

【法定検査】適正に管理され、働きが正常に維持されているかを検査します。この検査には使用開始から3ヶ月後、7ヶ月後に受ける7条検査と、7条検査実施後に毎年1回受ける11条検査があります。

【保守点検】機能を点検し、設備の調整・修理、清掃時期の判断、消毒剤の補充などを行います。市に登録の保守点検業者に依頼してください。
【清掃】適正に使用しても、微生物の死骸や汚泥が溜まって働きが衰え、処理が不十分になったり、悪臭の原因になったりします。そのため、年1回以上の清掃が法律で義務付けられています。市長の許可を受けた清掃業者に依頼してください。

【浄化槽】浄化槽は微生物の働きを利用して汚水を処理するため、微生物が活動しやすい環境を保つよう維持管理が必要です。維持管理には保守点検・清掃・法定検査があり、法律で定期的の実施することが義務付けられています。適正に維持管理してください。

10月1日は

「浄化槽の日」

浄化槽は維持管理が大切です

児童福祉施設で7日間を限度に児童を預かります。
◆夜間養護等事業(トワイライト)
父子家庭などの保護者が仕事などで帰宅が常に夜間になり、児童の養育が困難な場合、児童福祉施設への通所により生活指導、夕食の提供などを行います。期間は6か月の範囲内で、一日4時間を限度に午後2時～10時に利用できます。
いずれも利用料金は所得に応じて決定します。
くわしくは、児童課へ。



とおり縦覧できます。
【縦覧期間】10月2日(月)～16日(月)の午前8時半～午後5時15分(土・日・祝日を除く)
【縦覧場所】都市計画課
この生産緑地地区変更(案)について意見書を提出する場合は、意見の要旨とその理由を具体的に記載し、住所、氏名を書いて、市長あて(都市計画課)に、10月16日必着で提出してください。
くわしくは、都市計画課へ。

子育て短期支援事業

◆短期入所生活援助事業(ショートステイ)
保護者が出産、疾病などで一時的に家庭で児童を養育できない場合に、

とき…10月初旬～来年1月下旬(予定)の午前8時半～午後5時
▼調査校区:佐保川、佐保、佐保台、鼓阪北、鼓阪、都跡、大宮、椿井、飛鳥、済美、大安寺西、大安寺、済美南、辰市、明治、東市、帯解の各小学校区
▼問い合わせ:水道局漏水対策課(☎0742-34-5200(代))

生産緑地地区変更(案)の縦覧

秋篠町、秋篠新町、石木町、押熊町、三条大路二丁目、東九条町、中山町西三丁目、宝来二丁目・四丁目、法蓮町、三碓三丁目、南京終町四丁目・七丁目、三松一丁目・四丁目、六条西一丁目の各一部で生産緑地地区変更(案)を作成したので、次の

京奈和自動車道(大和北道路)環境影響評価準備書の説明会

県で作成した「京奈和自動車道の環境影響評価準備書」に関する説明会を次のとおり開催します。

<事業の概要>

名称…京奈和自動車道(大和北道路) ▶種類…一般国道(自動車専用道路)の新設 ▶規模…道路延長約12km、車線数4車線

<説明会>

とき	ところ
10月4日(水)	大安寺西小学校
10月5日(木)	左京小学校
10月12日(木)	大宮小学校
10月13日(金)	辰市小学校
10月18日(水)	大安寺小学校
10月19日(木)	佐保川小学校
10月22日(日)	市役所6階正庁

【時間】午後7時半～9時
(22日は午後2時～4時)
※車での来場はご遠慮ください。

都市計画道路変更(案)の縦覧

県で作成した都市計画道路「西九条佐保線」の変更案を、次のとおり縦覧できます。

【縦覧期間】10月6日(金)～20日(金)の午前8時半～午後5時15分(土・日・祝日を除く)

【縦覧場所】県都市計画課(県分庁舎6階)、市役所都市計画課

【意見書の提出】意見の要旨とその理由を記載し、住所、氏名を書いて、10月20日必着で県知事あて(〒630-8501 登大路町30・県都市計画課)に提出してください。

【問い合わせ】県都市計画課(☎0742-27-7521) 市都市計画課



ファミリー・サポート・センター 会員説明会・講習会

依頼会員…1歳～小学6年生までの子どもがいる人

援助会員…育児の経験がある20歳以上の心身ともに健康で、自宅で子どもを預かることができる人

両方会員…依頼会員と援助会員を兼ねたい人



◆説明会

とき・ところ…①11月1日(水)午後1時半～3時半・西部公民館(学園南三丁目) ②11月13日(月)午前10時～正午・男女共同参画センター「あすなら」(三条本町)。いずれか1日。

▼対象…依頼・援助・両方会員

◆講習会

とき…11月13日(月)午後1時半～4時

▼ところ…男女共同参画センター「あすなら」 ▼対象…援助・両方会員 ▼内容…子どもの健康管理、生活と遊び

【その他】会員登録には、顔写真(縦3cm×横2.5cm)2枚と印鑑が必要
【申し込み】同センター(☎0742-3413305)へ。託児(就学前)希望は1週間前まで。



里親制度

保護者のいない子どもまたは親の病気・家出・離婚等の事情で、家庭での養育が困難な子どもを預かり、温かい愛情と家庭的環境の中で育て

ていく制度です。

【里親の種類】

養育里親…子どもを養育する里親として認定を受けた人 ▼短期里親…1年以内の期間を定めて、子どもの養育者として認定を受けた人 ▼

専門里親…2年以内の期間を定めて、児童虐待等で心身に有害な影響を受けた子どもを養育する里親として認定を受けた人 ▼親族里親…両親等が死亡、行方不明等の3親等内の子どもを養育する里親として認定を受けた人(親族)

【里親の認定基準】

①里親申込者と家族が、児童の養育に理解と熱意、豊かな愛情を有すること ②家庭生活が、精神的物質的にも健全に営まれていること

【子どもの養育委託】

県中央子ども家庭相談センターは、認定された里親の中から子どもに適した家庭を選定し、子どもの養育を委託します。里親には、里親手当等の養育費を支給します。

【問い合わせ】同センター(☎0742-2613788) または児童課



おどりの発表会

とき…10月21日(土)午後零時半

▼ところ…中部公民館(上三条町)

【問い合わせ】市レクリエーション協会の広本さん(☎0742-2210816)



平城宮跡菊花大会

とき…10月18日(水)～11月17日(金)

▼ところ…市庁舎玄関前広場

◆菊花作品を募集

この大会に出品する菊花作品(大菊3本立て一人1鉢)を募集します。

申し込み…電話で10月11日までに観光課へ ▼審査…11月7日

◆菊づくり相談コーナー

とき…10月23日(月)～25日(水)、11月14日(火)～16日(木)の午前9時～正午

▼申し込み…不要。当日直接会場へ 【問い合わせ】観光課



「奈良市韓国親善訪問団」団員を募集

韓国慶州市・ソウル市を訪問し、「平城遷都1300年記念事業」のPRを行い、市民交流や韓国の世界遺産等を見学します。

とき…11月25日(土)～27日(月)泊3日。事前説明会あり ▶定員…150人(最少催行人員30人) ▶費用…99,000円(別途燃油サーチャージ等約11,000円が必要) ▶申し込み…往復はがきに、住所、氏名(ふりがな)、年齢、性別、電話番号を書いて、10月16日までに市国際交流協会事務局(文化振興課内)へ。1枚に二人まで可。多い場合は抽選 ▶問い合わせ…同事務局(☎0742-34-1965)

コミュニティ助成事業

大宮地区自主防災会は、(財)自治総合センターから今年度に宝くじの普及広報事業として助成を受け、防災資機材を購入。防災訓練をはじめ、地域防災活動を推進しています。
【問い合わせ】危機管理課



防災センター

〒630-8145 八条五丁目404-1
☎0742-35-1106

◆地震体験リニューアルのお知らせ

起動装置の故障のため中止していた地震体験を、10月1日(日)から再開します。震度7までの揺れの体験のほか、兵庫県南部地震・新潟県中越地震・関東大震災など過去に発生した地震の再現と東南海地震を予測した揺れを体験できます。

この機会に是非、地震の揺れを体験してみてください。

◆親子で防災体験

とき…10月29日(日)午後1時半～4時 ▶定員…園児・小学生と保護者100人 ▶内容…消火・煙避難・台風・地震体験、消防車試乗体験(雨天時は応急手当の実技体験)、防災まんがビデオ上映 ▶申し込み…往復はがきに住所、全員の氏名・年齢、電話番号を書いて、10月14日までに同センターへ。多い場合は抽選。※防災ポスター展を10月15日まで開催しています。

◆応急手当普及講習

とき…10月11日(水)・22日(日)、11月9日(木)・15日(水)・26日(日)午後1時～4時 ▶内容…心肺そ生法、大出血時の止血法、自動体外式除細動器(AED)の使用法 ▶定員…各20人 ▶申し込み…講習日の前日までに同センターへ。



人権教育地区別研修会

高齢者の人権問題

～気づきから行動へ～

10/28 (土)	10/24 (火)	10/24 (火)	10/20 (金)	10/19 (木)	とき
月ヶ瀬(午後2時～4時) 月ヶ瀬公民館	佐保(午後7時～9時) 若草公民館 佐保分館	帯解(午前9時半～11時半) 南部公民館	都祁(午後7時～9時) 都祁小学校	精華(午後7時～9時) 南部公民館 精華分館	地区名(時間)とところ

研修方法…小グループによる話し合い学習 ▼申し込み…不要。当日直



名勝大乗院庭園文化館

〒630-8301 高畑町一〇八三-一
☎七四二-二四一〇八〇

接会場へ ▼問い合わせ…社会教育課

◆お茶席

とき…10月22日(日)午前10時半～午後3時半 ▼費用…300円

◆和服でならまちウォーク

とき…10月27日(金)・29日(日)午前10時～午後4時 ▼費用…2千円 ▼その他…足袋のみ持参してください。着付はします ▼申し込み…電話で同実行委員会の高木さん(☎090-5466-9907)へ。

◆文化講演会「大乗院文化サロン」

とき…11月10日(金)午後1時半～4時半 ▼講師・演題…奈良文化財研究所の金井健さん「大乗院庭園の岸

辺の造景」、同研究所の次山淳さん「大乗院と飛鳥小学校」出土品にみる学びと遊び」 ▼定員…35人 ▼申し込み…往復はがきに住所、氏名、年齢、電話番号を書いて、10月20日必着で同館へ。1枚に一人限り。多い場合は抽選。



とみの里地域ふれあい会館

〒631-0113 中山町西二丁目二〇二-一
☎七四二-二五二〇二七八

＜文化祭＞

【とき・内容】

●11月2日(木)～4日(土)午前10時～午後5時(4日は午後3時まで) Ⅱ水彩画、はがき絵、俳画、書道、筆ペン字、表装、写真、フラワーアレンジメント、ツールペインティング、リフォーム洋裁の作品展

●11月5日(日)午後1時～午後3時半 Ⅱ子ども英会話、健康体操、大正琴、フォークダンス、社交ダンスの実演、一部作品展



青年の家交楽館

〒630-1108 法蓮佐保山四丁目一
☎七四二-二二二二二二二

青空コンサート

とき…10月29日(日)正午～午後1時半。雨天時はプレース ▶内容…コーラスと吹奏楽(曲目はリズム劇場「うらしまたろう」ほか) ▼出演…交楽館女声合唱団 アンダンテ、Y.S.K.シンフォニックアンサンブル ▼問い合わせ…同館



街の美化。犬のフンの後始末は飼主の責任で！

都祁福祉センター
(お知らせ)

10月1日からの開館時間
午前9時～午後5時
入浴時間
午前11時～午後4時

【問い合わせ】同センター
☎0743-82-2624

大和の伝統野菜料理講習会

とき：11月1日(水)午前10時半～午後1時半 ▼ところ：男女共同参画センター「あすなら」 ▼講師：清澄の里「粟」代表の三浦雅之さん、三浦陽子さん ▼定員：20人 ▼費用：500円 ▼持ち物：エプロン、タオル、フキン、三角巾 ▼申し込み：往復はがきに住所、氏名、電話番号を書いて、10月20日必着で農林課へ。FAX (☎0742-35-5559) も可。多い場合は抽選。

屋外広告物講習会

屋外広告業を営む人は、営業所に屋外広告物講習会の修了者等の業務主任者を置くことが義務付けられています。屋外広告業を営む人または勤務している人で、講習会を受講していない人は、受講してください。

とき：11月15日(水)午前9時45分

▼ところ：県文化会館(登大路町)
▼締め切り：10月20日 ▼申し込み：景観課へ問い合わせしてください。

なら奈良館
〒630-8215 東高町二八近鉄奈良駅ビル四・五階
☎0742-213170

世界遺産公開講座「興福寺のすべて」
Ⅱ 仏教思想・歴史編

とき	11/5 (日) 興福寺貫首の多川俊映さん 「唯識の教え」
11/26 (日)	奈良大学名誉教授の水野正好さん 「興福寺の廃仏毀釈」

時間：午後1時半～3時 ▼定員：両日受講できる人100人 ▼費用：680円 ▼申し込み：往復はがきに講座名、住所、氏名、年齢、電話番号を書いて、10月20日必着で同館へ。1枚に一人限り。多い場合は抽選。

男女共同参画センター「あすなら」
〒630-8122 三条本町八一
☎0742-341555

◆ビジネスマナー講座
～社会で輝く女性のために～

とき：10月25日(水)、11月1日(水)・8日(水)午後1時半～3時半。3回

▼内容：社会人としての基本マナー、オフィスでの接遇マナー、電話応対などのコミュニケーションマナーなど ▼講師：マナー講師の上林久美子さん ▼定員：女性30人。在勤・在学も可 ▼費用：千円 ▼締め切り：10月15日

◆あすなら市民講座「奈良の歴史を学ぶ」
女性ボランティア協会と開きます。

とき：10月27日(金)午前10時～正午

▼講師・演題：平城宮跡サポートネットワークの伊部和徳さん「平城宮跡の100年のあゆみ」 ▼定員：50人

青少年フェスティバル
～みんなあつまれ 輪になろう！～



(昨年のフェスティバルから)

市内の青少年や青少年団体が一堂に集い、交流とふれあいを深めます。三世代がいつしよに楽しめるニュースポーツの体験もあります。

【とき】10月21日(土)午前10時～午後2時
【ところ】中央体育館(法蓮佐保山四丁目)
※来場は公共交通機関を利用してください。
【内容】各種イベント、各種クラフトなどの体験コーナー、ビンゴゲームなど(上履き持参)
【問い合わせ】社会教育課

奈良市美術館
〒630-8012 柔輪町上皇イートランド上皇店舗
☎0742-213150

◆風景写生講習会
とき：11月5日(日)
午前9時半。雨天順延 ▼ところ：浮見堂 ▼定員：40人。

◆市民美技講座
とき：11月5日(日)
午前9時半。雨天順延 ▼ところ：浮見堂 ▼定員：40人。

市民美技講座
とき：11月5日(日)
午前9時半。雨天順延 ▼ところ：浮見堂 ▼定員：40人。

◆風景写生講習会
とき：11月5日(日)
午前9時半。雨天順延 ▼ところ：浮見堂 ▼定員：40人。



ち物：油彩、水彩、クレパス、画板など ▼締め切り：10月19日

◆写真講習会
とき：11月23日(祝)午前9時半。雨天決行 ▼ところ：東大寺講堂跡 ▼定員：50人 ▼費用：2千円

▼講師：市美術家協会の小川光三さん、合田光男さん、後藤親郎さん、塚原紘さん ▼持ち物：カメラ、三脚など ▼締め切り：11月9日

【申し込み】往復はがきに講座名、住所、氏名、年齢、電話番号を書いて、各締め切り日までに同館へ。多い場合は抽選。

写真美術館
〒630-8301 高畑町六〇〇-1
☎0742-213198

◆「秋の撮りかたワンポイントアドバイス」
とき：10月31日(火)・11月5日(日)

▼内容：秋の景色の撮り方の解説パネル展示 ▼申し込み：不要。当日

勤労者福祉サービスセンターの会員を募集しています。くわしくは、同センター ☎0742-71-3001(四)へ。

ごみ減量・リサイクルキャンペーン 環境フェスティバル

～マイバッグ！ごみ減量の第一歩～

【とき】 11月5日(日)午前11時～午後2時
 【ところ】 環境清美センター(左京五丁目)
 【内容】 環境清美工場見学会、リサイクルフリーマーケット、GOMI100円均一コーナー、パソコン×ゲーム大会、ビンゴクイズ大会、お気に入りマイバッグ展、ごみ減量・美化ポスター優秀作品とごみ減量・リサイクル実践優良団体「地球環境賞」表彰式(手話通訳あり)

…「お気に入りマイバッグ」大募集…

ごみ減量のために普段使っている「お気に入りマイバッグ」を紹介してください。「環境フェスティバル」で展示し、ユニークなマイバッグを顕彰します。
 【応募方法】 バッグの写真とコメント(市販の場合は、メーカー名を明記)、住所、氏名、電話番号を書いて、10月13日必着で企画総務課へ。多い場合は書類選考。

…リサイクルフリーマーケット参加者募集…

【募集数】 自治会・子ども会・PTAなどの市民団体、友人・知人などの有志・グループ45団体程度
 【出店商品】 家庭内で眠っている不用品など
 ①衣類、雑貨類(日用雑貨、装飾品など)
 ②子ども服・おもちゃ類
 ③手芸品(リフォーム商品・廃材を利用したものなど)
 ※飲食物、石鹸などの肌に触れるもの、コピー商品、違法商品、くじびきなどは不可
 【費用】 チャリティー出店料として1組1,000円(全額善意銀行へ寄付)
 【申し込み】 往復はがきに代表者の住所・氏名・電話番号、参加人数、出店商品の内容と出店への意気込みを書いて、10月13日必着で企画総務課へ。同一住所で1組1枚限り。多い場合は抽選。

【問い合わせ】 企画総務課
 〒631-0801左京五丁目2 ☎0742-71-3001

母子家庭の「みかん狩り」
 とき：11月3日(祝)午前9時集合。
 雨天決行 ▼ところ：橘香園(岸和田市) ▼定員：母子家庭の母と子(中学生まで)180人 ▼申し込み：往復はがきに住所、母子の氏名、年齢、電話番号、子の学校名、学年を書いて、10月18日必着で同館へ。多い場合は抽選。



母子福祉センター
 〒630-8323西木辻町一五九一二四
 ☎0742-2181-1555

季節のコンサート～秋～
 とき：10月22日(日)午後1時半～3時 ▼内容：ジャズ音楽 ▼出演：JJQ ▼曲目：枯葉、テネシーワルツ、スターダストほか ▼対象：60歳以上の人とその家族 ▼申し込み：不要。当日直接会場へ。



北老春の家
 〒631-0805左京千白一四北政会館階
 ☎0742-71-3550

午後2時～4時	午後11時～11時30分	午前10時～正午	午前11時～11時30分	講義
午後11時～11時30分	午後2時～4時	午後11時～11時30分	午前10時～正午	撮影(さやまの少佐・春日大社他)
午後11時～11時30分	午後2時～4時	午後11時～11時30分	午前10時～正午	作品講評・質疑応答

定員：全日参加できる成人30人。
 在勤も可 ▼指導：同館技術員 ▼費用：千円 ▼持ち物：フィルム一眼レフカメラ、筆記用具など。撮影

直接会場へ ▼その他：11月3日(祝)5日(日)の午後1時・2時・3時に同館技術員による解説あり
 ◆写真道場 初級編
 ～フィルム一眼レフカメラの使い方と露出・構図～



奈良マイチャントシードセンター
 〒630-8217橋本町三十一
 ☎0742-71-4900 ☎0742-71-4901

◆手描きPOP広告作成セミナー
 とき：10月24日(火)午後2時～5時 (K21) ▼内容：商品につける値札やワンポイントセールス、チラシやポスターを作成する時のPOP文字の描き方、レイアウトなど ▼定員：40人 ▼費用：2千円
 ◆インターネット検索
 とき：11月6日(月)午後1時～5時

日は撮影機材、フィルム、昼食。雨天決行 ▼申し込み：往復はがきに講座名、住所、氏名、年齢、電話番号、FAX番号、午前・午後の別を書いて、10月20日必着で同館へ。1枚に一人限り。多い場合は抽選。

(S21) ▼内容：各種検索サイトを利用して情報を探す方法など ▼定員：20人 ▼費用：800円
 ◆お店のホームページ作成
 とき：11月7日(火)・8日(水)午後1時～4時 (S31) ▼内容：ワードを使ったホームページの作り方 ▼定員：20人 ▼費用：2千200円
 ◆インターネットオークション
 とき：11月14日(火)午後1時～5時 (A21) ▼内容：仕組みを学ぶ ▼定員：20人 ▼費用：2千800円
 【申し込み】 往復はがきに講習名、コース番号、開催月、郵便番号、住所、氏名(ふりがな)、職業、電話番号を書いて、10月15日必着で同センターへ。1枚に一人1講習限り。多い場合は抽選。



勤労者総合福祉センター
 (サン・アクティブ奈良)
 〒630-8106後醍醐町一五〇西二七二四四四

陶芸教室
 とき：10月25日～12月20日の原則として毎週水曜日、午後6時～8時45分、11月19日(日)・12月2日(土)午前10時半～午後5時。10回 ▼定員：16人。在勤も可 ▼費用：1万9千900円 ▼申し込み：往復はがきに教室名、住所、氏名、電話番号、勤務先を書いて、10月15日必着で同センターへ。1枚に一人限り。多い場合は抽選。



東老春の家

〒630-8113 法蓮町一丁目二一
☎0742-21-2413 21-2511

◆元氣アップいきいき健康相談

とき：11月15日(水)午後1時半～4時
▼内容：県看護協会「看護ボランティアの会」による健康チェック、介護予防のアドバイスなど ▼定員：60歳以上の人35人 ▼締め切り：10月28日

◆絵手紙教室(初心者)

とき：11月～来年3月の第2・4火曜日、午前10時～正午 ▼定員：60歳以上の人25人 ▼費用：教材費実費 ▼締め切り：10月15日
【申し込み】往復はがきに催し名、住所、氏名(ふりがな)、年齢、電話番号を書いて、各締め切り日必着で同館へ。多い場合は抽選。



総合福祉センター

〒631-0801 左京五丁目二一
☎0742-71-7070 FAX0742-71-7071

◆パソコンで作る年賀状教室

とき：11月1日
9日の水・木曜日、午前10時～正午。4回 ▼定員：キーボードの基本入力と文書作成ができる障がい者10人 ▼費用：千円程度



◆版画教室

とき：11月2日～30日の木曜日、午後1時半～3時半。5回 ▼内容：年賀状の作成 ▼定員：障がい者10人 ▼費用：300円程度



総合福祉センター体育館

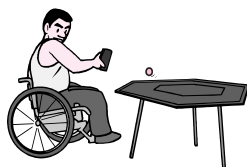
〒631-0801 左京五丁目二一
☎0742-71-7070 FAX0742-71-7071

◆ふれあいゲートボール大会

とき：10月21日(土)午前9時～午後零時半。雨天時は体育館 ▼定員：18歳以上の身体障がい者、健常者30人 ▼持ち物：ステイック(ある人)、帽子、水筒など。雨天時は上靴 ▼その他：チーム、個人で受け付けても、主催者側でチーム編成 ▼締め切り：10月11日

◆ふれあい卓球大会

とき：11月12日(日)
午前9時半～午後4時 ▼定員：中学生以上の身体障がい者、健常者40人 ▼持ち物：体育館シューズ、ラケット(ある人)、昼食など ▼競技方法：立位・車椅子の混合個人戦。試合球は硬式とラージボール ▼締め切り：11月2日



◆健康道場「スポーツ吹矢教室」

とき：10月18日～11月15日の毎週水曜日、午後1時半～3時半。5回 ▼定員：障がい者・児10人 ▼内容：初歩からの指導 ▼費用：千500円程度 ▼締め切り：10月11日

～夢・発見・感動のある人権ステーション～

なら・人権ふれあいカーニバル

多くの人の人権について学び、交流する文化の祭典です。豊かな人間関係と共生の社会を築き、共に人権文化を創造していこうと開きます。発表会や展示をはじめ、音楽など感性に訴える人権コンサートも行います。

【とき】10月15日(日)午前10時

【ところ】なら100年会館(三条宮前町)

※来場は公共交通機関を利用してください。

【申し込み】不要

◆オープニング(午前10時)

和太鼓など

◆模擬店(午前10時～午後2時)

おでん、たこ焼き、かき氷、果物・野菜販売、不要品バザーなど

◆チャレンジコーナー

ふわふわバルーン、メッセクラフト

◆パネル展示

人権ふれあいフォトコンテスト作品展、人権啓発パネル展、戦争写真展など

◆ふれあい発表会(午後2時～3時40分)

※手話通訳、要約筆記あり

「人権ふれあいフォトコンテスト」入賞作品表彰式、吹奏楽演奏、コーラス、人権作文発表

◆かがやきコンサート(午後4時～5時10分)

アカペラグループ・PYLON(パイロン)によるコンサート。



※かがやきコンサートのみ託児(1～5歳)可。希望者は、はがきに住所、氏名、電話番号、幼児の氏名、年齢を書いて、10月10日必着で同実行委員会へ。FAX、Eメールも可。

【問い合わせ】同カーニバル実行委員会(〒630-8106 佐保台西町114-3 人権啓発センター内)

☎0742-72-0220 FAX0742-72-1331 Eメール:nara-bll@m3.kcn.ne.jp

【申し込み】同館備え付けの用紙または、はがき、FAXに大会・教室名、住所、氏名（ふりがな）、生年月日、電話・FAX番号、障がいのある・種別と等級を書いて、各締め切り日必着で同館へ。多い場合は抽選。

◆障がい者職業相談

とき：11月17日(金)午後1時半

対象：奈良公共職業安定所に行ったことのない障がい者 ▼相談員：奈良公共職業安定所専門相談員 ▼申し込み：同館備え付けの用紙または、はがき、FAXに住所、氏名（ふりがな）、生年月日、電話・FAX番号、障がいの種別と等級を書いて、11月7日必着で同館へ。視覚障がい者のみ電話受付可。多い場合は調整。



平城京新春マラソン大会

とき：来年1月7日(日)午前10時スタート。雨天決行 ▼集合場所：平城宮跡資料館南側

▼対象：小学生以上

▼費用：小学生500円、中学生以上500円

▼種目：2.5km(小学生)、5km・10km(男子39歳以下・40歳以上)



59歳・60歳以上、女子39歳以下・40歳以上) ▼申し込み：体育課などに備え付けの用紙に必要事項を書いて、郵便振替で12月7日までに

問い合わせ：市陸上競技協会の源さん (☎0742-43-4753)



スポーツ施設を開放

〈一般開放〉

◆鴻ノ池陸上競技場(法蓮佐保山四丁目)

とき：10月22日(日)午前9時～正午、午後1時～4時 ▼種目：陸上競技(投てきは不可)

◆中央体育館(法蓮佐保山四丁目)

とき：10月28日(土)午前9時～正午、午後1時～4時(受付は午前9時～10時、午後1時～2時に直接会場へ) ▼種目：バドミントン



ごみの分別・減量化と資源の再利用に協力してください

※毎週水曜日のその他プラスチックでは、マークのついている容器・包装類を収集します。



汚れがついたままでは再利用できませんので、汚れをとって出してください。容器・包装類でないものは、大型ごみで申し込んでください。

●その他プラスチック、再生資源(ガラスびん、ペットボトル、飲料用紙パック、空き缶)は、きっちり分別して出してください。

●新聞・雑誌・ダンボール・古布は、できるだけ地域の集団資源回収や再生資源回収業者へ出すか、環境清美工場へ持ち込んでください。

※分別には、ごみ事典などを役立ててください。ごみ事典は、企画総務課(環境清美センター)、市民課、出張所、行政センター、市民サービスコーナー(奈良ファミリー5階)にあります。

10月9日(体育の日)も業務を行います

通常どおり、ごみの収集を行います。交通量が少ないため普段より早く到着することがありますので、午前7時半までに出してください。

大型ごみの電話申し込み(☎0742-71-9011)も受け付けます。受付時間は午前8時～午後3時です。

【問い合わせ】収集課(☎0742-71-3012)

〈学校5日開放〉

中央第二体育館(法蓮佐保山四丁目)

とき：10月14日(土)午前9時半～11時半(受付は午前9時～9時半に直接会場へ) ▼種目：バドミントン、軽スポーツ(デイスコン) ▼対象：小学生

【その他】競技場では運動靴を、体育館では体育館シューズを必ず使用のこと。用具のある人は持参。学校のクラブ活動は不可。

【問い合わせ】中央体育館(☎0742-24-1501)



ニュースポーツ大会

とき：10月15日(日)午後1時～5時

▼ところ：大宮小学校(大宮町四丁目) ▼種目：運動場Ⅱバラエティ



市民軽スポーツ大会

とき：11月11日(土)午後1時

▼ところ：鴻ノ池陸上競技場(法蓮佐保山四丁目) ▼種目：バラエティゴルフ ▼申し込み：はがきに住所、全員の氏名・年齢・性別、電話番号を書いて、11月9日必着で体育課へ。

1ゴルフ、ターゲットバードゴルフ、スカイクロス。体育館Ⅱユニカール、クロリティー ▼申し込み：不要。当日直接会場(午後零時半から受付)へ ▼その他：各種目を体験後、1種目を選び競技会を開催。体育館は体育館シューズが必要 ▼問い合わせ：市レクリエーション協会の広本さん(☎0742-22-0816)

10月

燃やせないごみの収集日

(月ヶ瀬、都祁などの(株)市清美社の収集地域を除きます)

燃やせるごみが

火・金曜の収集地域

19日(木)

月・木曜の収集地域

20日(金)



【問い合わせ】収集課(☎0742-71-3012)

※この日や「その他プラスチック」の収集日は、倍の区域を収集するため通常より収集に時間を要します。ご理解とご協力をお願いします。

※ごみカレンダーで収集日を確認して出してください。



西部公民館

〒631-0034 学園南三丁目 1-5
☎ 0742-44-0101

講座名	開催日・内容	締切
せいぶ 正倉院講座	今年の正倉院展の見所を学ぶ 10/26 午後7時～8時半(1) ◎50人 講師：宮内庁正倉院事務員	10/17
からだ 生き生き ウォーキング	自分に合った歩き方、見つけよう！ 11/17、11/24、11/30 午前10時(3) ◎60歳以上の初心者30人	10/31

三笠公民館

〒630-8115 大宮町四丁目 313-3
☎ 0742-33-0515

講座名	開催日・内容	締切
エンディング デザイン ～若い支度～	遺産相続や遺言書の書き方等老後をデザインする 11/7～11/21 午後1時半～3時半(3) ◎40歳以上30人	10/25

田原公民館

〒630-2175 茗荷町 1078-1
☎ 0742-81-0888

講座名	開催日・内容	締切
カメラで めぐる 田舎物語	写真の初歩を学び、秋の山里の風景を楽しむ！ 実習…11/1 午後1時～5時 講義…11/8 午後1時～3時 ◎成人20人	10/20

田原やま里博物館めぐり

市指定の「田原やま里博物館」を地元の人の案内で歩いてめぐる講座。伝統の技や手仕事を見学し地域の文化にふれ、やま里的自然や歴史と共に新しい発見をしよう！

【と き】11月7日(火) 午前10時～午後4時
【コース】田原公民館～太安萬侶の墓～光仁天皇陵～原木しいたけ園(しいたけ狩り体験と昼食にきのこご飯・焼きしいたけの味覚体験)～竹西農園「遊茶庵」(正しい煎茶の入れ方)～岡井麻布商店(麻布の歴史とはた織り機見学)～サロンメリーガーデン(スタンドグラス工房見学)～田原公民館解散
【定員】成人15人
【講師】田原まち創り推進協議会
【費用】1,000円
【持ち物】飲み物
【締切】10月24日必着
【交通】JR奈良駅9:11 発下水間行き 田原公民館前下車



富雄公民館

〒631-0065 鳥見町二丁目 9
☎ 0742-43-5386

講座名	開催日・内容	締切
富雄公民館 まつり	舞台発表、作品展示、体験コーナー、バザーなど 10/21 午前10時～午後4時 10/22 午前10時～午後3時	申込 不要

柳生公民館

〒630-1237 柳生町 340
☎ 0742-94-0504

公民館東部5館講座 「大和まほろば郷土の宝」 ＝シリーズⅣ 柳生公民館＝

奈良市東部「興東・田原・都祁・柳生・月ヶ瀬」の5地区に残る伝統文化を現地で学ぶ講座。

豊かな自然の中で、脈々と受け継がれてきた文化。それを支える人々。四季折々の美しい景色の中で、あなたも体感してみませんか？



【と き】10月21日(土) 午後2時～4時
【ところ】芳徳寺正木坂道場(柳生下町)
【テーマ】柳生新陰流剣法の演武と体験
【講師】柳生新陰流二蓋笠会の畑峯博氏、大西博氏
【定員】成人50人。在勤可。多い場合は抽選
【締切】10月13日必着
【交通】JR奈良駅12:46 発柳生行き 柳生上バス停下車

生涯学習

開催日は原則を記載、()内は回数
◎定員/¥費用/材料費、交通費は自己負担
※詳細は事前に各館へ確認してください。

生涯学習情報(市生涯学習財団ホームページ)
URL <http://manabunara.jp>

生涯学習センター

〒630-8357 杉ヶ町 23
☎ 0742-26-8811

講座名	開催日・内容	締切
サロン コンサート	生涯学習センター自主グループ「アンサンブル燈」(コーラス)、「琴親会」(大正琴)による演奏 10/14 正午～ ◎入場自由	申込 不要
しあわせ親子 の作り方	心理学に基づいた楽しい親子関係を築く方法を聴く 10/26 午前10時～11時半 ◎100人 ※託児可	10/17
初歩 NPO講座	NPOを基礎から学ぶ講演会。座学と体験あり 10/27 午後6時半～8時半 ※託児可 10/28 午後1時～3時(2) ◎20人	10/20
実践 NPO講座	NPOの活動事例、会計、事業報告書を学ぶ 11/15、11/16、11/18 午後6時半～8時半(3) ◎20人 ※託児可	11/8
ワード 入門講座	11/1、11/8、11/15、11/22 午前10時～正午(4) ◎マウス・キー操作可能な人24人 ¥550円 ※託児可、既受講者不可	10/20
かんたん画像 処理入門 ～始めよう写真編集～	デジカメ撮りっぱなしから一歩前進！ 11/5、11/12 午後2時～4時(2) ¥1,000円 ◎マウス・キー操作可能な人24人 ※託児可、既受講者不可	10/20
パソコンで 年賀状づくり	ワードを使って年賀状を作成 11/18、11/19 午後2時～4時(2) ◎24人 ¥1,000円程度 ※託児可、同名講座との重複受講不可	10/20

親子 de 環境講座

環境を考える体験学習を開催します。
とち餅づくりや棟梁から習うカンナ引き体験やのこぎりを使った材木切りなど親子で挑戦してみませんか？
棟梁による木材建築無料相談コーナーもあり。

【と き】10月15日(日) 午前10時～午後3時
【申 込】不要。当日直接センターへ

※託児(2歳～就学前)は事前申込が必要

中部公民館

〒630-8228 上三条町 23-4
☎ 0742-26-6506・FAX 0742-26-3263

講座名	開催日・内容	締切
パソコンで 年賀状づくり	11/21、11/22 ①コース…午前10時～正午(2) ②コース…午後2時～4時(2) ◎65歳以上各15人 ¥1,000円程度 ※同名講座との重複受講不可	10/24
自転車で楽しむ 親子の ふれあい	競輪場でプロ選手に挑戦！バンクで走ろう！ 11/18 午前10時～正午 ◎小学生を含む親子(自転車に乗れる人)15組	10/31

南部公民館

〒630-8434 山町 27-1
☎・FAX 0742-62-5931

講座名	開催日・内容	締切
南部健康 ウィーク	10/31～11/5に様々な健康講座を開催 3B体操、ヨガ、介護予防、演奏会、落語など ※電話・FAXで申込、詳細は問い合わせください	10/24

■都跡公民館

〒630-8032 五条町 204-1
☎・FAX 0742-34-5954

講座名	開催日・内容	締切
大和路 ゆかりの文学 を知る	大和路を詠んだ芭蕉の句から、俳蹟の魅力をたどる 10/27、11/10、11/24、12/8 午後2時～3時半(4) ◎成人50人 ※現地学習あり	10/19

■登美ヶ丘南公民館

〒631-0013 中山町西二丁目 921-1
☎ 0742-47-6375

講座名	開催日・内容	締切
アートクレイ シルバー講座	銀粘土を使いオリジナルシルバー作品を作る 10/21、11/11、12/16 午前9時半～正午(3) ◎中学生以上10人 ¥6,000円	10/15
男性 料理教室	手軽にできる和洋中の料理を楽しく作る 11/2、12/7、1/11、2/1、3/1 午前9時半～午後1時(5) ◎成人男性20人 ¥5,000円	10/25

■平城東公民館

〒631-0806 朱雀六丁目 9-1
☎ 0742-71-9677

講座名	開催日・内容	締切
グラウンド ゴルフ 交歓会	平城東公民館まつりのイベント 10/27 午前9時～正午(雨天11/3) ◎入場自由 会場：平城第二球技場(朱雀二丁目)	申込 不要
世界を 知ろう	異文化交流の講義とラテンのクリスマス体験 11/18、12/9、1/20、2/17 午後1時半～3時半(4) ◎20人 ¥500円程度	10/24
すくすく広場 はじめての 赤ちゃん	模擬沐浴体験と夫婦で作る栄養満点料理実習 11/19 午前10時～正午 ◎16週以降初妊婦と夫10組 ¥1,000円程度	10/24
奈良大学協力講座 奈良と文化	「奈良の都のくまじない」生活 11/21 午前10時～11時半 ◎成人70人 講師：水野正好氏	10/20

■月ヶ瀬公民館

〒630-2302 月ヶ瀬尾山 2815
☎ 0743-92-0346

講座名	開催日・内容	締切
月ヶ瀬 歴史講座	月ヶ瀬の里を歩く 10/26 午前10時～午後3時 ◎成人60人 ¥300円	10/15
月ヶ瀬 自然体験	手作りこんにやくを作る 11/21 午前10時～午後3時 ◎成人60人 ¥1,000円	10/31

■都祁公民館

〒632-0251 針町 2191
☎ 0743-82-1362

講座名	開催日・内容	締切
はじめての パソコン 体験講座	基本操作などを学ぶ 11/11 午後1時～4時 ◎初心者20人 ¥1,050円 ※同名講座との重複受講不可	10/28

■生涯学習センターギャラリー展示案内

■「ふれあい作品展」

展示期間…10月4日(水)～8日(日) 写真、書
10月12日(水)～17日(火) 絵画
10月19日(水)～24日(火) 手芸など
10月26日(水)～31日(火) 工芸
(※毎週月曜日は休館)
展示時間…午前9時～午後5時

〈 申 し 込 み 〉

往復はがきに講座名(コースがある場合はコース名も併記)、住所、氏名(ふりがな)、年齢(学年)、電話番号を書いて、締め切り日必着で各館へ。1枚に一人1講座(コース)限り。多い場合は抽選。託児希望(年齢制限あり、託児可の講座に限る)の場合は、申し込み時に「託児希望」と記入してください。

※車での来館はご遠慮ください。

■若草公民館

〒630-8202 川上町 575
☎・FAX 0742-26-0130

講座名	開催日・内容	締切
バラエティ パン工場	家庭で簡単にできるパンを楽しんで作るコツを学ぶ 11/1、12/6、1/17、2/7、3/7 午前10時～午後1時(5) ◎成人24人 ¥5,000円	10/20
若草人権探訪 ウォーキング	公民館周辺の人権スポットをウォーキングをかねて巡り、見識を深める 10/31 午前9時半～正午 ◎成人30人	10/20

■若草子ども狂言成果発表会

財団法人文化活性化国民協会 文化庁委嘱事業 伝統文化子ども教室

日本の伝統文化や歴史に触れ、豊かな人間性を育てることを目的に開催してきた講座の成果を披露します。



- 【と き】11月11日(土) 午後1時半～4時半
- 【と ころ】なら100年会館(三条宮前町)
- 【指 導】大蔵流狂言師の茂山良暢氏
- 【定 員】350人。在勤・在学も可 <希望人数を明記>
- 【締 切】10月31日必着。電話、FAX、Eメールも可。
Eメール：manabu@manabunara.jp

■登美ヶ丘公民館

〒631-0003 中登美ヶ丘三丁目 4162-81
☎ 0742-43-7431

講座名	開催日・内容	締切
秋の夕暮れ コンサート	秋の夜長、美しいソプラノと軽快なジャズの調べ 10/14 午後4時～6時 会場：当館東隣リグリーンホール	申込 不要

■春日公民館

〒630-8141 南京終町一丁目 86-1
☎・FAX 0742-62-2253

開館30周年記念

■春日公民館自主グループ文化祭

公民館活動と自主学習の成果を披露します。
【と き】10月28日(土) 午前10時～午後5時
29日(日) 午前9時～午後3時半
【内 容】学習発表(28日午後2時、29日午前10時)、作品展示、軽食販売(28日きつねうどん、29日きつねうどん・チヂミ)、バザー(28日)、子ども向けイベント(28日午前10時～11時半)、記念式典(28日午後1時)等
※入場自由、きつねうどんは事前に食券購入が必要

■平城西公民館

〒631-0804 神功四丁目 25
☎ 0742-71-5711

講座名	開催日・内容	締切
土でつくる 季節の置物 (秋)	陶芸で「ランプシェード」または「香炉」作り 10/27、11/10 午前9時半～正午(2) ◎成人10人 ¥2,500円	10/17
自主グループ 作品展示会	当館で活動するグループの作品展と模擬店 10/21、10/22 午前10時～午後4時 ◎入場自由 ※模擬店は10/21のみ(雨天時22日に順延)	申込 不要

■富雄南公民館

〒631-0052 中町 501-3
☎ 0742-48-3066

講座名	開催日・内容	締切
古典に学ぶ 「堤中納言物語」	平安時代王朝貴族社会の文学を味わう 11/8、12/13、1/10、1/24、2/14 午後1時半～3時半(5) ◎成人60人 ¥525円	10/20

■飛鳥公民館

〒630-8306 紀寺町 984
☎ 0742-23-2804

講座名	開催日・内容	締切
ふるさと 大和の歴史 探訪	市北端部の平城京瓦窯跡を長田光男さんと探訪 11/8 午前9時～午後3時半 ◎成人30人	10/18

公共ホール現代ダンス活性化事業

しげやんと一緒におどろろ

ダンサーの「しげやん」こと北村成美が奈良へやってきます



コンテンポラリーダンスワークショップ

① in 奈良公園 “鹿 vs 参加者 vs しげやん 真剣勝負！”

① 11月12日(日) 午後2時半～3時半

📍 県新公会堂前 (春日野町)

👤 高校生以上 20人

② in なら100年会館 “ダンス道場! だらだらダンスでストレス解消!”

① 11月15日(水) 午後6時半～8時半

👤 20歳以上 20人

🎫 往復はがきに住所、氏名、年齢、電話番号、①・②の別を書いて、11月1日必着で同館「ダンスワークショップ係」へ。1枚に一人限り。多い場合は抽選。

ダンス公演

「なにわのコリオグラファー しげやんダンス公演 in なら100」

① 12月10日(日) 午後2時半

🎫 一般1,000円、高校生以下500円 *全席自由

🎫 **百口学北** ◆10月8日発売

※なら100友の会割引あり

(財)ならまち振興財団 (☎ 0742-27-1820)

〒630-8317 井上町 11

ならまち篝火コンサート ◆入場自由

① 10月9日(祝) 午後6時半～8時 (雨天中止)

📍 ならまちセンター (東寺林町)

♪ ジャズコンサート

*天候不順による開催の有無は午後3時以降

ならまちからわらべうたを発信

～ならまちわらべうたフェスタ 2006～

① 10月22日(日) 午前11時～午後5時 ◆入場自由

📍 ならまちセンター (東寺林町) をメイン会場に、近鉄奈良駅から音声館(鳴川町)までの道筋を「わらべうたロード」と題し、餅飯殿センター街マイズ広場、春日大社大宿所(餅飯殿町)、なら工芸館(阿字万字町)、杉岡華郵書道美術館(脇戸町)、奈良町物語館(中新屋町)、未来工房奈良オリエント館(西新屋町)、元興寺小塔院、奈良町家文化館くるま座(薬師堂町)、奈良女子大学セミナーハウス(毘沙門町)、ならまち格子の家(元興寺町)

👤 模擬店、物産展、竹トンボ作り・折り紙教室など昔のおもちゃで遊べるコーナー、自転車紙芝居、大道芸など

*10月7日(土)～31日(火)(10日・16日・23日・30日は休館)

に、ならまち格子の家で、わらべうた版画展を開催

上方舞の鑑賞会

① 11月19日(日) ①午後1時 ②午後4時

📍 ならまち格子の家 (元興寺町)

👤 「虫の音」「袖の露」

👤 立方:山村若女さん、山村若鈴女さん、地方:菊原光治さん ほかに各40人

🎫 500円

🎫 電話で同財団へ

なら100年会館 (☎ 0742-34-0100)

〒630-8121 三条宮前町7-1

公共ホール音楽活性化支援事業 クリスマスコンサート

「響け、トランペット！」—神代修トランペトリサイタル—

① 12月16日(土) 午後3時

🎫 一般1,200円(当日1,500円)、学生800円(当日1,000円) *全席自由、未就学児入場不可

🎫 **百学北** ◆10月7日発売

D'OAM CREW Project ダンス公演

「CITY LIGHTS MEMORY」

① 12月17日(日) 午後5時

👤 オーディションで選ばれたメンバーとストリートダンス界の大御所 D'OAM CREW のステージ

🎫 2,500円(当日3,000円) *全席指定

👤 (財)社会教育財団 (☎ 0742-30-3362)

🎫 **百ピロサ**、(財)社会教育財団 ◆10月16日発売

学北美 ◆10月17日発売

頑張れ奈良! 講演会シリーズ ならを元気にするセミナー

奈良が元気で明るく豊かな街になることをめざして開催する3回シリーズのセミナー

① 異業種に参入した成功例

① 来年1月13日(土) 午後2時

👤 (株)コーリング代表の今西謙之さん

② 「日本酒発祥の地 奈良」の歴史とこれからの酒造り

① 来年1月27日(土) 午後2時

👤 奈良豊澤酒造(株)専務取締役の豊澤孝彦さん

*お酒の試飲あり

③ 近鉄百年の歩み～奈良の地域文化と共に～

① 来年2月24日(土) 午後2時

👤 近畿日本鉄道(株)代表取締役社長の山口昌紀さん

🎫 1回券800円、3回通し券1,500円 *全席自由

🎫 **百口学北** ◆10月7日発売

※なら100友の会特典あり

北部会館市民文化ホール (☎ 0742-71-5747)

〒631-0805 右京1-1-4

懐かしの映画・ワンコイン上映会

① 12月9日(土) ①午前10時 ②午後2時

👤 黒沢明監督作品上映①「生きる」②「天国と地獄」

🎫 各500円 *全席自由

🎫 **北** ◆10月12日発売 (☎予約は13日から)

平城ニュータウン地区文化祭 ◆入場自由

① 11月3日(祝) 午後1時

👤 同地区文化協会会員による詩吟、日本舞踊、マジック、箏曲、コーラスなどの舞台発表

① 11月4日(土)

👤 午前10時 文化財課職員による講演
午後1時 地域のコーラスグループの発表、関西二期会の松野直子さんのコンサート

*11月3日(祝)～5日(日)の午前10時～午後5時(5日は4時まで)に先史学講座、絵画、押し花、パッチワーク、俳句、ビーズアクセサリーなどの展示あり

奈良市文化祭

問い合わせ：同実行委員会（なら 100 年会館内）

市民文化フェスティバル ◆入場自由

- ①・㊦ 10月5日(木) 午前10時 日舞・新舞踊部門
- 10月6日(金) 午後1時 音楽演奏部門
- 10月7日(土) 午後1時 ダンス・その他部門
- 10月8日(日) 午後1時 5～7日の選抜者の総合部門
- ㊦ なら 100 年会館

うまいもんまつり ◆入場自由

- ① 10月7日(土)・8日(日) 午前10時～午後4時
- ㊦ なら 100 年会館前広場
- ㊦ 市内の授産施設による授産品の販売

市美術家展 ◆入場自由

- ① 10月14日(土)～29日(日) 午前10時～午後7時
- ㊦ 市美術館（イトーヨーカドー奈良店5階）
- ㊦ 市美術家協会現会員と物故会員の作品（日本画、工芸、写真など）約100点を展示

ギャラリートーク

- ①・㊦ 10月14日(土) 午後1時 合田光男（写真）、
午後3時 武市美知子（日本画）
- 10月15日(日) 午後1時 北村昭彦（工芸）、
午後3時 辰巳文一・白石道夫（洋画）
- 10月21日(土) 午後1時 杉村仁（彫刻）、
午後3時 倉本宏（建築）
- 10月22日(日) 午後1時 深井万象（書）
- ㊦ 市美術館（☎0742-30-1510）

ママさんコーラスフェスティバル

- ① 10月27日(金) 午後1時
- ㊦ なら 100 年会館
- Ticket 百文 で整理券を配布

新人オーディションによる ならフレッシュコンサート

クラシック音楽家をめざし、研鑽を積んでいる若者のデビューコンサート

- ① 11月26日(日) 午後6時
- ㊦ 学園前ホール（学園南三丁目）
- ♪ ドビュッシー作曲「前奏曲 第1巻より」、
ヒナステラ作曲「アルゼンチン舞曲集」ほか
- 🎹 ピアノ：大淵雅子、中山和子
- 🎫 一般1,000円 *全席自由、未就学児入場不可
- Ticket 百口学北美サ ◆10月7日発売

民俗芸能ふるさとの饗宴

- ① 11月19日(日) 午後1時半
- ㊦ なら 100 年会館
- ㊦ 民俗芸能ミニ講座、尾山万歳（尾山万歳保存会）、
田原の祭文音頭「石童丸」（田原地区伝統芸能保存会）、舞楽「陪臚」（南都晃耀会）
- Ticket 往復はがきに住所、氏名、電話番号を書いて、
10月20日必着でなら 100 年会館「民俗芸能ふるさとの饗宴」係へ。多い場合は抽選。後日入場整理券を送付（1枚で二人まで入場可）

♪タウンコンサート♪ ◆入場自由

市民のみなさんによるミニコンサートを市内各所で開きます

【参加団体】奈良新堀ギター合奏団、市国際音楽交流協議会、なら楽友協会、秋篠音楽堂運営協議会 ほか

シルキア奈良（三条宮前町）10月13日(金) 歌と楽器のアンサンブル、
11月10日(金) ギター・マンドリンアンサンブル
時間は、いずれも午後零時50分

高の原ふれあい広場（近鉄高の原駅前）10月14日(土)午後2時・3時半 ギター合奏、
11月19日(日)午後零時・2時 吹奏楽

秋篠音楽堂（ならファミリー内）10月16日(月)午後2時 チェロ独奏、
11月20日(月)午後2時 歌と楽器のアンサンブル

市立奈良病院（東紀寺町一丁目）10月17日(火) アカベラ・ピアノ、
11月16日(木) ギター・マンドリンアンサンブル
時間は、いずれも午後3時

音声館（鳴川町）10月22日(日)午後2時半 ギターアンサンブル

杉岡華邨書道美術館（脇戸町）10月22日(日)午後2時 弦楽アンサンブル、
午後3時半 大正琴アンサンブル

なら工芸館（阿字万字町）10月28日(土)午後2時 オカリナアンサンブル、
午後3時半 アコーディオンアンサンブル、
10月29日(日)午後2時・3時半 ジャズ

写真美術館（高畑町）11月11日(土)午後2時 弦楽アンサンブル、
午後3時 オーボエ・アンサンブル

市役所

市庁舎ふれあいコンサート ◆入場自由

- ① 10月20日(金) 午後零時15分
- ♪ コーラス（ゴスペル）
- 🎤 市国際音楽交流協議会団体会員の「コードパフォーマンス」
- ㊦ 社会教育課

チケットインフォメーション かけ間違いに注意してください

- 🎫 なら 100 年会館 0742-34-0111（電話予約）
- 📱 電子チケットぴあ 0570-02-9999（音声予約）
- 📄 ローソンチケット 0570-000-777（問い合わせ）

<100 年会館> 発売初日は午前9時から窓口のみ
電話予約は一般発売日の翌日午前9時から
<ぴあ、ローソン> 午前10時から（電話は、一部の携帯電話・PHSからは利用できません）

- 🎓 学園前ホール
- 📍 北部会館市民文化ホール
- 🎨 奈良市美術館
- 📖 市民サービスコーナー
- 📚 文化振興課

※上記の取扱いは原則窓口のみ

🎫 チケット取り扱い所・申し込み

- ① とき
- ㊦ ところ
- ㊦ 内容
- ♪ 曲目
- 🎤 出演・出演
- 🎫 定員
- 🎫 料金
- 📅 休館日
- ㊦ 問い合わせ

①などの記号は、前ページの下段を参照してください。

音声館 (☎ 0742-27-7700)
〒630-8335 鳴川町32-1

エントランス小劇場

- ① 11月12日(日) ①午前11時半②午後2時
- ㊦ 大紙芝居「二月堂良弁杉」、「鱒うしほの頭も信心から」ほか
- 🎭 劇団「良弁杉」
- ¥ 一般200円、小学生100円、幼児無料

音声館ギャラリー ◆**入場自由**

松元京子「書展」
童謡をテーマにした書作品
① 10月1日(日)～13日(金)

向井貞子・しゅんこう会奈良教室「ちぎり絵展」
秋の風景作品の展示
① 10月15日(日)～20日(金)

公募写真展「ぼくの、わたしの とっておき ならまち！」
小～大学生が撮影した、ならまちのとっておき情報の写真の展示

蓄音機の音色と入江泰吉作品のならまち「懐かしの音、風景」
写真家入江泰吉撮影のならまちの風景写真の展示

写真展「音声館物語 2005～2006」
音声館の1年の催しを写真で紹介(撮影:平岡雅之ほか)
① 10月22日(日)～11月10日(金)
*11月4日(土)の午前11時、午後2時・3時にギャラリートーク開催。蓄音機の音色とともに作品を鑑賞。写真美術館学芸員による作品解説あり

杉岡華邨書道美術館 (☎ 0742-24-4111)
〒630-8337 脇戸町3
※10月2日(月)～6日(金)は展示替えのため、臨時休館します。

「関西のかな② 神戸のかな」展

- ① 10月7日(土)～来年1月14日(日)
午前9時～午後5時(入館は4時半まで)
- ㊦ 現代かな書の大きな潮流である「関西のかな」を紹介するシリーズ。安東聖空をはじめとする、「神戸のかな」にゆかりの深い作家の作品を展示
300円。16歳未満、高校生、市内在住の70歳以上、障がい者(要手帳持参)とその介護者は無料
- 🎫 月曜日及び休日の翌日(土・日・休日にあたる日を除く)
*10月28日(土)午後2時から同館学芸員による作品解説会あり(申し込み不要。当日直接会場へ)

書道文化講座「父・桑田笹舟の書と現代」

- ① 10月21日(土) 午後2時
- ㊦ 同展出品者の桑田笹舟さんのかな書について、現代思考との関係性を通した講演
- 🎭 同展出品者で日展理事の桑田三舟さん
- ¥ 観覧料300円
- 🎫 往復はがき、Eメール(shodou@m3.kcn.ne.jp)に住所、氏名、年齢、電話番号を書いて、10月10日必着で同館へ。多い場合は抽選。

奈良工芸フェスティバル2006
～正倉院からのメッセージ～

【とき】 10月24日(火)～11月12日(日) (月曜休館)
午前10時～午後6時

- ◆特別企画展示
- ◆奈良工芸品販売
一刀彫など奈良工芸全般の販売
- ◆工芸相談
現役工芸作家による、プロをめざす人や工芸品などに関する相談
- ◆その他 ミニコンサート、個展
- ◆申し込み不要の制作体験(時間は午後零時半～4時半)
※作家の都合で、開催日時を変更する場合があります。

講座・内容	とき	費用
透かし染彫り 吉野杉コースターなどの制作	10月24日(火)～11月12日(日) (月曜日を除く)	500円～
秋篠手織 木綿卓布の制作	10月24日(火)～11月10日(金) (月曜日と10月29日を除く)	700円
奈良晒 麻卓布の制作	10月28日(土)・29日(日)	700円
きりがね きりがねをおく	10月29日(日)、11月5日(日)	1,200円
筆 筆づくり	10月27日(金)・28日(土)、 11月10日(金)～12日(日)	500円～
カンナ削り カンナ削り体験	11月11日(土)・12日(日)	-

なら工芸館 (☎ 0742-27-0033)
〒630-8346 阿字万字町1-1
※10月20日(金)・21日(土)、11月14日(火)は臨時休館します。
フェスティバル開催期間中は、午後6時閉館。

◆**申し込みが必要な制作体験**

講座・内容	とき	定員	費用
茶道具 茶道具づくり	10月29日(日) ①花器=午前10時～正午 ②茶杓=午後1時～3時	各10人	①2,000円 ②1,500円
一刀彫 来年の干支(亥)づくり	11月3日(祝)・4日(土)・5日(日) 午前10時～午後5時	各35人	2,500円
陶芸 手びねりによる陶器の制作	10月28日(土)、11月3日(祝)・4日(土)・11日(土) ①午前10時～午後1時 ②午後2時～5時	各15人	2,500円
古楽面 仏面(執金剛)の彩色	11月12日(日) ①午前10時～午後零時半 ②午後1時半～4時	各15人	2,500円
とんぼ玉 ガラス玉アクセサリーの制作	11月11日(土)・12日(日) ①午前10時～11時 ②午前11時15分～午後零時15分 ③午後1時半～2時半 ④午後2時45分～3時45分 ⑤午後4時～5時	各10人	2,000円

【申し込み】 往復はがきに住所、氏名、年齢、電話番号、教室名(茶道具教室は①②の別)、希望日時(第1～3希望まで)を書いて、10月15日必着で同館へ。1枚に一人1教室限り。多い場合は抽選。



◆あそびの城

とき・内容…①10月4日(水)午後2時40分「青空のもとで運動会」②10月15日(日)午後1時半「ネイチャーゲーム」③10月28日(土)午後1時半「リズム体操(アイダ・アイダほか)、金魚をすくおう」④11月8日(水)午後2時40分「円盤とばしてゴルフをしよう、ドッジビーあそび」⑤11月15日(水)午後2時40分「紙しばいを見よう・つくろう」⑥11月25日(土)午後1時半「谷博士と紅葉をさがそう・はり絵を作ろう」。各2時間 ▶ところ…市グリーンホール(登美ヶ丘公民館東隣) ▶問い合わせ…NPO法人県レクリエーション協会事務局(☎・℡0742-333-1045)

◆「奈良のシカ」の生息環境保全運動

参加ボランティア募集

とき…11月4日(土)午前9時~11時半 ▶集合場所…奈良公園県庁前広場 ▶内容…奈良公園の清掃 ▶締め切り…10月20日必着 ▶問い合わせ…(助)奈良の鹿愛護会(☎0742-22-2388・URL:http://www.naradeer.com)

◆なら・ヒューマンフェスティバル

とき…10月7日(土)午前10時~午後3時 ▶ところ…青垣生涯学習センター(磯城郡田原本町) ▶内容…講演会、アトラクション、パネル展示、物産展など ▶問い合わせ…同フェスティバル実行委員会事務局(☎0742-27-8719)

◆仏像と仏教文化講座

とき…10月17日(火)午前10時~正午 ▶ところ…中部公民館(上三条町) ▶講師・演題…文化史家の小川光三さん「飛鳥・白鳳の美術と文化」 ▶問い合わせ…奈良文化財同好会の坂田さん(☎0742-71-8596)

◆行政書士制度強調月間 無料相談

<相談所> とき…10月7日(土)~9日(祝)午前10時半~午後5時 ▶ところ…近鉄百貨店奈良店

<電話相談> とき…10月1日(日)~31日(火)午前10時~午後4時半(土・日・祝日を除く) 【問い合わせ】 県行政書士会(☎0744-25-6339)

◆自然食(キムチ漬)講習会

とき…11月8日・15日・22日、12月6日・13日・20日の水曜日、午後1時半~3時(白菜) ▶ところ…自然食講習会館(北永井町農協奈良南支部内) ▶費用…1,000円 ▶定員…各30人。多い場合は抽選 ▶締め切り…10月17日必着 ▶問い合わせ…県農協奈良市柏木支店(☎0742-34-3033)

◆ウリフェスタ・ナラ2006

とき…10月29日(日)午後1時~4時 ▶ところ…鼓阪小学校(雑司町) ▶内容…民族楽器の演奏、うた、ゲーム、ウリマル(ハンゲル)劇、ノリパン(遊び体験)など ▶問い合わせ…奈良・在日外国人保護者の会の李さん(☎0742-44-6634)

◆奈良いのちの電話協会公開講演会

とき…12月3日(日)午後2時~4時 ▶ところ…県文化会館(登大路町) ▶講師・演題…佐藤栄子さん(EPO)。「あるがままってどんなこと?」 ▶定員…250人 ▶費用…1,000円 ▶問い合わせ…同協会事務局(☎0742-35-0500)

◆平城児童センター主催事業

●めざせ!和太鼓の達人(導入編) 内容…和太鼓体験、舎営など ▶定員…小学3~6年生12人。多い場合は抽選 ▶費用…10,000円

●さわやかキャンプ~秋を感じよう~

内容…野外自炊、キャンプファイヤー、舎営など ▶定員…小学1~6年生40人程度。多い場合は抽選 ▶費用…5,000円

【とき】11月11日(土)~12日(日)泊2日

【ところ】平城野外活動研修センター

【締め切り】10月20日必着

【問い合わせ】同センター

URL:http://www.jidoucenter.com/・☎0742-34-2716

◆平城宮跡歴史文化講座

とき…10月14日(土)午後1時半~3時 ▶ところ…平城宮跡資料館講座(佐紀町) ▶講師・演題…奈良女子大学の館野和己さん「平城京の暮らし~市と交易活動~」 ▶定員…200人 ▶費用…500円 ▶問い合わせ…平城宮跡サポートネットワーク(Eメール:npoheijyo@yahoo.co.jp、☎・℡0742-34-7713)

◆チャリティーバザー

とき…10月25日(水)午前10時~午後3時 ▶ところ…イトーヨーカドー奈良店

◆チャリティーバザー、ふれあい大会(11月開催)

の出品物寄贈のお願い

受付期間…10月3日(火)~31日(火)

【問い合わせ】市心身障害者・児福祉協会連合会(総合福祉センター内・☎0742-71-0770)

◆オストメイト個別相談会

とき…10月17日(火)午前9時~正午 ▶ところ…県文化会館(登大路町) ▶内容…専門看護師などによる無料相談 ▶問い合わせ…(社)日本オストミー協会奈良県支部事務局(☎0745-44-2890)

◆チェルノブイリ20周年チャリティーコンサート

とき…11月15日(水)午後3時 ▶ところ…日本聖公会奈良キリスト教会(登大路町) ▶内容…岡田由美子&ウクライナナインテール合唱団とのジョイントコンサート ▶問い合わせ…奈良実行委員会(☎0742-44-3500)

◆万華鏡の彩り パロック音楽の調べ

とき…10月6日(金)午後7時 ▶ところ…秋篠音楽堂(ならファミリー内) ▶内容…パロック音楽の演奏会 ▶問い合わせ…高田さん(☎0742-46-5404)

◆「けいはんな音楽祭」参加団体募集

とき…来年3月25日(日)午前11時 ▶ところ…けいはんなプラザメインホール(相楽郡精華町) ▶対象…女声、男声、混声、少年少女合唱団 ▶締め切り…10月28日 ▶問い合わせ…森下弘子さん(☎0742-22-6067)

◆サイエンス・オープンラボ

とき…11月3日(祝)~5日(日)午前10時~午後4時 ▶ところ…奈良女子大学(北魚屋西町) ▶内容…「科学」に触れてみよう ▶問い合わせ…同大学(☎0742-20-3428、URL:http://www.narawu.ac.jp/rigaku/)

◆寧楽文化講座シリーズ

とき…10月19日(水)午後1時半~3時半 ▶ところ…中部公民館(上三条町) ▶講師・演題…元皇學館大学学長の西宮一民さん「やまと(倭・日本)考」 ▶問い合わせ…今西宏さん(☎0742-61-3525)

◆全国一斉「女性の人権ホットライン」集中相談

とき…11月13日(月)~19日(日)(平日:午前8時半~午後7時半、土・日曜日:午前10時~午後5時) ▶相談員…人権擁護委員、弁護士(土・日曜日のみ) ▶電話番号…☎0570-070-810 ▶その他…弁護士相談は10月30日から奈良地方検察庁人権擁護課で受付 ▶問い合わせ…同課(☎0742-23-5457)

◆みやと祭り(太鼓秋祭り)

とき…10月7日(土)午前11時~午後4時(雨天時は8日) ▶ところ…ならまちセンター(東寺林町) ▶内容…市民参加型の太鼓イベント ▶問い合わせ…同実行委員会(☎080-6142-6690)

◆劇団カッパ座 人形劇「ねこときんぎょ」

とき…11月19日(日)午後1時 ▶ところ…県文化会館(登大路町) ▶費用…前売2,000円、当日2,500円 ▶問い合わせ…奈良カッパ友の会(☎0742-27-0637)

◆奈良労働局からのお知らせ

石綿(アスベスト)ばく露を原因とする疾病により死亡した労働者の遺族で、労災保険法の遺族補償給付を受ける権利が時効により消滅した人に対して、特別遺族給付金が支給されます。

【問い合わせ】奈良労働局労働基準部労災補償課(☎0742-32-0207)

◆ライフプランセミナー

とき…11月4日(土)午後1時半~4時 ▶ところ…県文化会館(登大路町) ▶講師・演題…ファイナンシャルプランナーの北村達郎さん「お金の勉強 6つのテーマ」、ミニセミナー ▶締め切り…11月1日 ▶問い合わせ…NPO法人日本FP協会奈良支部(☎0742-49-9377)

◆YEGやまと商人大交流市2006

とき…10月14日(土)午前9時~午後4時 ▶ところ…中央体育館(法蓮佐保山四丁目) ▶内容…商品PR、特産物販売など ▶問い合わせ…奈良商工会議所青年部(☎0742-26-6222)

◆中心市街地活性化講演会

とき…10月13日(金)午後1時 ▶ところ…奈良商工会議所(登大路町) ▶講師・演題…(株)PMO社長の加藤博さん「奈良市中心市街地の再生に向けて」 ▶定員…120人 ▶締め切り…10月10日 ▶問い合わせ…同会議所(☎0742-26-6222)

◆日本司法支援センター「法テラス」

法的トラブルを解決するための情報やサービスを受けられるよう、10月2日から次の業務を始めます。

【内容】情報提供、民事法律扶助、司法過疎対策、犯罪被害者支援、国選弁護関連業務 【法テラス(情報提供)】

☎0570-078374

URL:http://www.houterasu.or.jp

【問い合わせ】同センター奈良地方事務所(☎050-3383-5450)

◆あおはに芸術まつり

とき…10月29日(日)午前11時~午後3時 ▶ところ…知的障害者入所授産・更生施設「あおはにの家」・「萌あおはに」(柚ノ川町) ▶問い合わせ…同所(☎0742-81-0420)



子宮がん検診 登録医療機関の追加

個別通知している子宮がん検診の登録医療機関が追加されました。

医療機関：きよ女性クリニック
(石木町・☎0742-5310411)

▼問い合わせ：健康増進課（診療時間等は直接医療機関へ）



妊産婦広場

対象：妊婦・産後1年以内の産婦と父・祖父母など ▼とき：10月31日(火)午後1時半～3時半 ▼ところ：月ヶ瀬福祉センター ▼内容：交流会、保健師による相談 ▼申し込み：電話、FAX (☎0743-9210967・住所、氏名、年齢、電話番号、出産予定日、同伴者の続柄と人数を記入)、インターネットで、10月27日までに月ヶ瀬福祉センター内健康相談室へ。

市役所（健康増進課・衛生課） (〒630-8580二条大路南一丁目1-1 ☎0742-34-1111)
保健所保健予防課 (〒630-8325西木辻町200-46 ☎0742-23-6173)
中央保健センター (〒630-8580二条大路南一丁目1-30 ☎0742-34-1111)
月ヶ瀬福祉センター (〒630-2302月ヶ瀬尾山1124 ☎0743-92-0480)
都祁保健センター (〒632-0221都祁白石町1084 ☎0743-82-0341)
総合医療検査センター（メディカルなら） (〒630-8031柏木町519-5 ☎0742-33-7876)
市立奈良病院 (〒630-8305東紀寺町一丁目50-1 ☎0742-24-1251)



すくすく相談

対象：1歳～就学前の幼児がいる保護者

▼とき：10月30日(月)午後1時半～4時。一人30分程度 ▼ところ：中央保健センター ▼内容：心理相談員による子どもの発達相談 ▼持ち物：母子健康手帳 ▼申し込み：電話で健康増進課へ。時間は申し込み時に連絡。



母親教室

とき	内容(対象)	持ち物
11/11(土)	沐浴実習と講義 (*初妊婦と家族)	母子健康手帳、エプロン、タオルなど
11/16(木)	歯科・栄養講義 (*初妊婦)	母子健康手帳、歯ブラシ、手鏡、タオル、コップなど

*妊娠16週目以降、両日とも受講できること
時間：午前9時半～正午 ▼ところ：中央保健センター ▼定員：40組 ▼費用：525円 ▼申し込み：電話、FAX (☎0742-3413145・住所、氏名、年齢、電話番号、出産予定日、同伴者の続柄と人数を記入)、インターネットで、10月20日までに健康増進課へ。



各種予防接種

▼次の予防接種を個別方式で行います
◆ジフテリア・百日せき・破傷風(三種混合)
今月通知する子：平成18年7月生

持ち物…問診票、母子健康手帳。問診票は10月中旬に送付しますが、10月1日以降の転入者などで届かない人は当日直接会場へ（4か月児健診は健康増進課へ連絡） ▶問い合わせ…健康増進課、月ヶ瀬福祉センター、都祁保健センター



健診名	とき	対象	ところ
4か月児健診	満4か月になった日から1か月以内に受診してください	平成18年7月生まれの子	市内指定医療機関
乳児相談	11月1日・8日・15日・17日・22日・29日の水・金曜日 受付は午前9時半～10時半	平成18年3月生まれの子	中央保健センター
	(都祁地区) 11月8日(水) 受付は午後1時～1時10分		都祁保健センター
	(月ヶ瀬地区) 11月22日(水) 受付は午前10時～10時半		月ヶ瀬福祉センター
1歳7か月児健診	10月26日、11月2日・9日・16日の木曜日 受付は午後1時15分～2時15分	平成17年3月生まれの子	中央保健センター
3歳6か月児健診	10月31日、11月7日・14日・21日の火曜日 受付は午後1時15分～2時15分	平成15年4月生まれの子	中央保健センター

▼その他受けられる子：未接種の7歳6か月未満の子

◆結核(BCG)
今月通知する子：平成18年7月生まれの子 ▼その他受けられる子：未接種の生後3～6か月未満の子

◆麻しん・風しん
今月通知する子：平成17年10月生まれの子 ▼その他受けられる子：①接種当日1～2歳未満の子で、麻しん予防接種・風しん予防接種を両方または片方未接種の子 ②平成12年4月2日～13年4月1日生まれの子

【受け方】通知書を持って取扱医療機関で接種日を予約し、予診票をも

らってください。「予防接種と子どもの健康」を読んで、通知書・予診票・母子健康手帳を持参してください。

通知書がないと受けられません。転入などの事情で、通知書がない人は、衛生課へ連絡してください。

ポリオ予防接種(集団方式)

ポリオ予防のためワクチンの服用を11月中旬まで実施しています(日程などくわしくは、9月号に掲載)。

対象：生後3か月～7歳6か月未満で、2回服用していない、BCG接種済みの子

【問い合わせ】衛生課

インターネットでの申し込みは、ホームページの「e古都なら」をクリックしてください

各種がん検診

*70歳以上と生活保護、市民税非課税世帯の人は無料。事前に健康増進課へ申し出を

◆胃がん検診

対象…35歳以上の人。妊婦、勤務先などで同様の検診を受診した人は除く
 ▶費用…1,000円

11月 受付時間は午前9時半～10時半

とき	ところ	定員
1(水)	県農協東里支店	各40人
7(火)	阪原町中央公民館	
13(月)	精華連絡所	
14(火)	柳生小学校	
20(月)	北和団地集会所	
21(火)	二名城ヶ丘公民館	
22(水)	休日夜間応急診療所	
24(金)	奈良女子大学講堂	
27(月)	西奈良県民センター	
29(水)	姫寺団地集会所	

◆肺がん検診

対象…40歳以上の人。妊婦、勤務先などで同様の検診を受診した人は除く
 ▶費用…読影のみは800円、問診の結果、喀痰検査実施の場合は更に600円

11月 受付時間は午後2時～3時

とき	ところ	定員
6(月)	休日夜間応急診療所	各60人
20(月)	西奈良県民センター	
24(金)	興東公民館	

受診間隔…年1回 ▶申し込み…電話または、インターネットで10月20日までに健康増進課へ ▶その他…検診の結果、精密検査の必要な人は、すみやかに受診してください。現在治療中の人、過去に手術を受けた人や精密検査を受けた人は、主治医に相談してください ▶問い合わせ…健康増進課



市立奈良病院公開講座「本日は怖い高血圧」

とき…10月28日(土)午後1時～2時半
 ▼講師…同病院循環器科医師
 ▼内容…高血圧の基準、合併症、治療について ▼定員…50人 ▼申し込み…不要。当日直接会場へ ▼問い合わせ…同病院地域医療連携室



とき…10月19日(木)午後1時半～4時半 ▼ところ…生涯学習センター(杉ヶ町) ▼講師・内容…保健所職員「お酒が原因の社会問題の広がり」、医師の廣兼元太さん「アルコール依存症とは」、市断酒会員「お酒をやめた体験談」。個別相談もあり ▼申し込み…不要。直接会場へ。個別相談希望者は、電話で保健所保健予防課へ。当日受け付けも可 ▼問い合わせ…アルコール関連問題懇談会事務局(保健所保健予防課内)



子どもの歯を守る「歯っぴい教室」

対象…平成16年4月1日～9月30日生まれの子と保護者25組 ▼とき…11月17日(金)午後1時半～4時 ▼ところ…都祁保健センター ▼内容…歯科健診、栄養とお口についての話、栄養・歯科相談など ▼持ち物…母子健康手帳、問診票、コップなど ▼申し込み…往復はがきに教室



結核住民検診

対象…40歳以上の人 ▼とき…10月21日(土)午前9時半～10時半 ▼ところ…総合医療検査センター ▼内容…胸部エックス線検査 ▼申し込み…前日までに電話で保健所保健予防課へ。



成人歯科健康相談

とき…10月19日(木)午前10時～正午 ▼ところ…中央保健センター ▼内容…歯科医師による相談 ▼申し込み…電話で健康増進課へ



むし歯予防のためにフッ化物塗布

対象…平成16年3月生まれの子(3歳の誕生日まで申し込み可) ▼とき…11月17日(金)午前10時～11時半、午後1時半～3時 ▼ところ…中央保健センター ▼申し込み…往復はがきに「フッ化物塗布」、住所、世帯主名、電話番号、幼児名、生年月日を書いて、10月20日までに健康増進課へ。

名、住所、親子の氏名(ふりがな)、生年月日、電話番号を書いて、10月20日までに都祁保健センターへ。多い場合は抽選。



エイズ相談・HIV抗体検査

保健所で、匿名で受けられます。エイズ相談 電話または、来所(事前に要連絡)で随時(平日午前8時半～午後5時15分)



健康講座「男も女も気になるオシッコの話」

—過活動膀胱について— とき…10月11日(水)午後2時～3時 ▼ところ…市医師会館(総合医療検査センター東隣) ▼講師…泌尿器科医の三馬省一さん ▼申し込み…不要。直接会場へ



アルコール関連問題懇談会市民大会

お酒で困っていませんか? ～アルコール依存症とは～ とき…10月19日(木)午後1時半～4時半 ▼ところ…生涯学習センター(杉ヶ町) ▼講師・内容…保健所職員「お酒が原因の社会問題の広がり」、医師の廣兼元太さん「アルコール依存症とは」、市断酒会員「お酒をやめた体験談」。個別相談もあり ▼申し込み…不要。直接会場へ。個別相談希望者は、電話で保健所保健予防課へ。当日受け付けも可 ▼問い合わせ…アルコール関連問題懇談会事務局(保健所保健予防課内)



高齢者対象 インフルエンザ予防接種 (個別方式)



【対象】 ①接種当日満65歳以上で奈良市に住民票のある人
 ②接種当日満60歳以上65歳未満で、心臓・腎臓・呼吸器の機能に日常生活が極度に制限される程度の障がいがある人、ヒト免疫不全ウイルスで免疫の機能に日常生活がほとんど不可能な程度の障がいがある人（衛生課に問い合わせてください）

【期間】 10月15日(日)~12月28日(木) (医療機関の休診日を除く)

【費用】 1,000円。生活保護受給者は無料（証明書を持参）

【持ち物】 健康保険証など本人を確認できるもの

【受け方】 下記の取扱医療機関で接種日を予約し、接種前に医療機関から予診票と一緒に渡される「インフルエンザ予防接種説明書」をよく読んで受けてください。

※市外（県内）に入院・入所中の人や、心臓・腎臓・呼吸器、ヒト免疫不全ウイルスにより、障害者手帳1級に相当する人は事前に手続きをすれば、市外（県内）の取扱医療機関でも接種できます。

※次に該当する人は受けられません

①接種前の体温が37.5度以上の人②重篤な急性疾患にかかっていることが明らかな人③インフルエンザ予防接種液の成分によるアナフィラキシー（接種後30分以内に起こるひどいアレルギー反応）を起こしたことがある人④インフルエンザの予防接種で、接種後2日以内に発熱や、全身性発疹等のアレルギーを疑う症状をおこしたことがある人⑤過去に、免疫不全の診断をされた人⑥その他、予防接種を行うことが不適当な状態にあると医師が判断した場合

【問い合わせ】 衛生課

+ 取扱医療機関 +

*市外局番のないものは、すべて(0742-)住所等くわしくは、ホームページにも掲載

地区	医療機関	地区	医療機関	地区	医療機関	地区	医療機関	
橿原	植村医院 ☎26-5395	大宮	西浦クリニック ☎23-0865	伏見	中岡内科クリニック ☎32-3800	登美ヶ丘	森田内科クリニック ☎48-6433	
	東大寺整肢園 ☎22-5577		松田内科医院 ☎35-2202		吉田病院 ☎45-4601		山山整形外科 ☎52-1234	
	相沢医院 ☎27-4858		岡谷会 新大宮診療所 ☎33-7800		西脇医院 ☎44-8866		藤岡医院 ☎53-4615	
	奈良公園中央病院 ☎26-0277		なら新大宮クリニック ☎35-0022		薬院 ☎45-0822		森川内科医院 ☎45-4877	
	柴田医院 ☎71-2234		奈良駅前クリニック ☎20-6480		むくぼ医院 ☎44-1735		平和会とおみ診療所 ☎45-7480	
	岡谷会佐保川診療所 ☎22-3201		大和診療所 ☎36-5600		森田内科循環器科クリニック ☎47-5177		梅谷内科クリニック ☎47-1151	
	飛鳥		石崎内科天満診療所 ☎27-3601		高木医院 ☎26-2050		西大寺セントラルクリニック ☎49-7523	折橋診療所 ☎45-4777
			国分医院 ☎22-2266		中井医院 ☎33-7785		大西内科医院 ☎46-5381	小木外科内科医院 ☎48-2811
			市立奈良病院 ☎24-1251		永田医院 ☎34-7025		酒井クリニック ☎47-2366	島田医院 ☎44-8338
			岡谷会 高畑診療所 ☎23-3202		松井医院 ☎35-1310		打田内科医院 ☎43-0535	富雄医院 ☎45-0178
西脇クリニック ☎27-3033		村嶋小児科医院 ☎35-3327	平岡整形外科 ☎41-0641	竹谷内科医院 ☎45-2011				
はらだ医院 ☎22-6817		山本内科医院 ☎34-5577	ひらおか内科クリニック ☎41-8810	つるた内科 ☎51-3300				
松倉病院 ☎26-6941		よしかわ小児科 ☎35-3393	中川内科医院 ☎48-1509	東井医院 ☎44-3030				
矢追医院 ☎22-2225		吉本医院 ☎33-5111	西尾外科医院 ☎45-0002	永野クリニック ☎45-3550				
済美		坂口医院 ☎22-4514	大安市	済生会奈良病院 ☎36-1881	平和会あやめ池診療所 ☎45-0460	前田小児科医院 ☎46-3113	大塚病院 ☎48-1515	
		須基内科医院 ☎61-5111		中畑医院 ☎62-1046	安田小児科医院 ☎44-0385	三木クリニック ☎41-8833		
	東谷医院 ☎22-5731	和田医院 ☎35-1771		岩佐クリニック ☎40-3331	村井整形外科 ☎51-6788			
	福田医院 ☎23-8815	都跡		衛藤医院 ☎43-2525	やすしい小児科医院 ☎43-2587			
	おかたに病院 ☎63-7700	高山クリニック ☎35-3611		おかわ小児科診療所 ☎44-1155	後昌医院 ☎46-8666			
	にしで整形外科 ☎63-2500	伊藤医院 ☎35-5557		小島医院 ☎49-2205	豊ヶ丘クリニック（おかし整形外科） ☎51-5111			
	春名病院 ☎62-1621	秋岡耳鼻咽喉科医院 ☎45-6532		辻本小児科医院 ☎49-0805	富雄セントラルクリニック ☎48-2525			
	岡谷会 さくら診療所 ☎50-1600	市立奈良診療所 ☎34-1111		中島クリニック ☎47-3344	ひばりメヂカクリニック ☎49-8700			
	京終クリニック ☎26-7272	岩井整形外科 ☎33-7950		なかもろ小児科 ☎43-7713	クレモン小児科 ☎52-5023			
	江川内科消化器科医院 ☎24-9055	片岡診療所 ☎33-5385		松尾医院 ☎46-3381	竹林メンタルクリニック ☎40-0101			
橿井	三宅医院 ☎62-1661	西の京病院 ☎35-1121	安達耳鼻咽喉科 ☎48-0377	富雄産婦人科 ☎43-0381	丸山診療所 ☎51-7336	神功	江崎内外科医院 ☎71-3336	
	森井小児科医院 ☎24-3161	こうあん診療所 ☎32-0510	阿部クリニック ☎44-5155	丸山診療所 ☎51-7336	山田胃腸科肛門科 ☎47-3870		竹田クリニック ☎71-3755	
	大西クリニック ☎27-3322	たけうち小児科医院 ☎44-1811	かわたクリニック ☎53-1155	かわたクリニック ☎53-1155	きよ女性クリニック ☎53-0411		後藤医院 ☎71-1180	
	奥医院 ☎22-6113	おおもろクリニック ☎53-3955	野野整形外科 ☎46-1235	きわも泌尿器科クリニック ☎52-7580	江崎内外科医院 ☎71-3336		右京	ひまわりクリニック ☎72-1583
	楠原クリニック ☎26-0026	片岡診療所 ☎33-5385	白井内科医院 ☎46-0657	阿部クリニック ☎44-5155	ならやま診療所 ☎71-1000			ならやま診療所 ☎71-1000
	上田外科クリニック ☎22-4118	西の京病院 ☎35-1121	田北クリニック ☎36-5551	かわたクリニック ☎53-1155	門中小児科医院 ☎71-6660			門中小児科医院 ☎71-6660
	緒方整形外科医院 ☎23-7336	こうあん診療所 ☎32-0510	たけうち小児科医院 ☎44-1811	きわも泌尿器科クリニック ☎52-7580	門野内科胃腸科医院 ☎71-6885			高の原中央病院 ☎71-1030
	金田内科医院 ☎26-6170	たけうち小児科医院 ☎44-1811	おおもろクリニック ☎53-3955	阿部クリニック ☎44-5155	高の原中央病院 ☎71-1030			西川耳鼻咽喉科医院 ☎71-9470
	金田内科クリニック ☎26-2255	おおもろクリニック ☎53-3955	野野整形外科 ☎46-1235	かわたクリニック ☎53-1155	清水内科医院 ☎71-3599			谷口医院 ☎71-8001
	北岡クリニック ☎23-9805	片岡診療所 ☎33-5385	白井内科医院 ☎46-0657	きわも泌尿器科クリニック ☎52-7580	まえた医院 ☎71-1221			まえた医院 ☎71-1221
玉木耳鼻咽喉科 ☎26-6587	西の京病院 ☎35-1121	田北クリニック ☎36-5551	阿部クリニック ☎44-5155	平城診療所 ☎71-5315	平城診療所 ☎71-5315			
坪村診療所 ☎22-2756	こうあん診療所 ☎32-0510	たけうち小児科医院 ☎44-1811	かわたクリニック ☎53-1155	いがらし整形外科 ☎71-5553	いがらし整形外科 ☎71-5553			
佐野内科医院 ☎22-3277	たけうち小児科医院 ☎44-1811	おおもろクリニック ☎53-3955	きわも泌尿器科クリニック ☎52-7580	しき地診療所 ☎71-0034	しき地診療所 ☎71-0034			
竹村内科医院 ☎22-4617	おおもろクリニック ☎53-3955	野野整形外科 ☎46-1235	阿部クリニック ☎44-5155	植山医院 ☎70-6555	植山医院 ☎70-6555			
佐保	岡田医院 ☎22-4188	おおもろクリニック ☎53-3955	かわたクリニック ☎53-1155	山家小児科医院 ☎44-5378	左京	塩谷内科診療所 ☎71-3950		
	喜多野医院 ☎26-3005	片岡診療所 ☎33-5385	きわも泌尿器科クリニック ☎52-7580	堀田クリニック ☎52-3001		奈良東九条病院 ☎61-1118	奈良東九条病院 ☎61-1118	
	荒木医院 ☎27-1281	西の京病院 ☎35-1121	阿部クリニック ☎44-5155	登美ヶ丘クリニック ☎41-6556		保田クリニック ☎61-2235	保田クリニック ☎61-2235	
	飯田医院 ☎23-0701	こうあん診療所 ☎32-0510	かわたクリニック ☎53-1155	中登美診療所 ☎45-7785		伊藤医院 ☎61-3677	伊藤医院 ☎61-3677	
	やすらぎ診療所 ☎23-9893	たけうち小児科医院 ☎44-1811	野野整形外科 ☎46-1235	斎藤医院 ☎44-3656		谷掛整形外科診療所 ☎62-7577	谷掛整形外科診療所 ☎62-7577	
	喜多野診療所 ☎22-6041	おおもろクリニック ☎53-3955	白井内科医院 ☎46-0657	花本診療所 ☎46-0731		三谷医院 ☎61-5057	三谷医院 ☎61-5057	
	沢井病院 ☎23-3086	たけうち小児科医院 ☎44-1811	田北クリニック ☎36-5551	堀池医院 ☎43-3359		つるはら耳鼻科 ☎64-3033	つるはら耳鼻科 ☎64-3033	
	田中医院 ☎22-3193	おおもろクリニック ☎53-3955	野野整形外科 ☎46-1235	前川医院 ☎46-2246		薄葉医院 ☎61-2072	薄葉医院 ☎61-2072	
	林医院 ☎22-3022	片岡診療所 ☎33-5385	白井内科医院 ☎46-0657	松下クリニック ☎48-6022		奈良春日病院 ☎24-4771	奈良春日病院 ☎24-4771	
	斎藤医院 ☎26-5168	西の京病院 ☎35-1121	田北クリニック ☎36-5551	糸井医院 ☎45-5710		市立診療所 ☎61-7913	市立診療所 ☎61-7913	
つかもと整形外科 ☎23-5680	こうあん診療所 ☎32-0510	たけうち小児科医院 ☎44-1811	稲垣内科医院 ☎49-0777	市立田原診療所 ☎81-0027	市立田原診療所 ☎81-0027			
大宮	前田医院 ☎27-1233	おおもろクリニック ☎53-3955	安田医院 ☎47-0156	河原医院 ☎44-1795	帯解	塩田医院 ☎81-0002		
	森田医院 ☎22-3836	たけうち小児科医院 ☎44-1811	山家小児科医院 ☎44-5378	鈴木医院 ☎46-2678		市立柳生診療所 ☎94-0210	市立柳生診療所 ☎94-0210	
	あさお小児科医院 ☎34-5433	おおもろクリニック ☎53-3955	堀田クリニック ☎52-3001	守守医院 ☎51-0066		市立月ヶ瀬診療所 ☎0743-92-0030	市立月ヶ瀬診療所 ☎0743-92-0030	
	飯田医院 ☎34-0333	片岡診療所 ☎33-5385	登美ヶ丘クリニック ☎41-6556	辻口医院 ☎53-1851		市立都祁診療所 ☎0743-82-1411	市立都祁診療所 ☎0743-82-1411	
	北山医院 ☎33-6383	西の京病院 ☎35-1121	中登美診療所 ☎45-7785	ファミリークリニック戸田 ☎52-5500				
	三条通診療所 ☎27-0228	こうあん診療所 ☎32-0510	斎藤医院 ☎44-3656	日吉耳鼻咽喉科クリニック ☎52-3871				
	藤川内科放射線科 ☎26-5522	たけうち小児科医院 ☎44-1811	花本診療所 ☎46-0731					
	大橋耳鼻咽喉科 ☎35-6860	おおもろクリニック ☎53-3955	堀池医院 ☎43-3359					
	柏井クリニック ☎34-5451	たけうち小児科医院 ☎44-1811	前川医院 ☎46-2246					
	かづきクリニック ☎32-3201	おおもろクリニック ☎53-3955	松下クリニック ☎48-6022					
加藤内科医院 ☎24-2048	片岡診療所 ☎33-5385	糸井医院 ☎45-5710						



安全・安心のまちづくり

「おはよう おかえり こんにちは 声かけ 気かけ 笑顔かけ」

～ 自助編② ～

自転車盗・オートバイ盗・自動車盗、車上ねらい・部品ねらいとその対策について考えてみましょう。

自転車盗には「鍵かけ」を!!

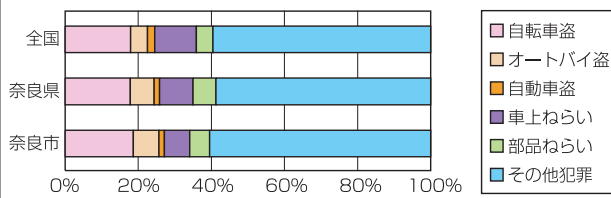
自転車盗の半数近くは、施錠していないために、被害にあっています。戻ってくる自転車は、40%程度に過ぎません（警察庁調べ、以下同様）。

市では、帯解・京終駅の無人駐輪場に、防犯効果があるとされている青色防犯灯を導入し、その抑止を図っています。



自転車盗・オートバイ盗・自動車盗の3つを合わせて「乗物盗」といいます。全犯罪の2割を占め、市内では、昨年1年間で約1,700件も発生しています。

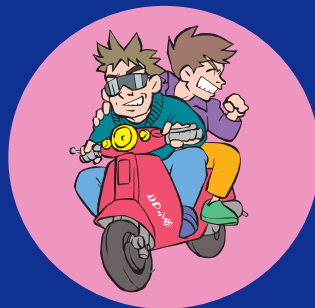
犯罪の比率（平成17年資料）



オートバイ盗には「鍵かけ・補助ロック」を!!

市内では昨年1年間で400件以上発生し、1日に1台以上盗まれている計算になります。特徴は、加害者の95%前後が未成年者であることです。

大切なオートバイを盗まれないためにも、そして未成年者を犯罪者にしないためにも、盗難対策をしてください。



自動車盗には「エンジンキー」を抜いて!!

市内では昨年1年間で90件以上発生し、28%がエンジンキーをつけたままで被害に遭っています。大半は自宅の駐車場で発生し、外出先だけでなく自宅に停めているときも警戒が必要です。

「ごつつん盗」（信号待ちの高級乗用車に追突し、運転者が車外に出たすきに、仲間がその車を乗り逃げする手口）と呼ばれる新しい盗みの手口が大阪府内などで増えています。

追突されても、エンジンキーを抜いて車外に出るようにしてください。

車上・部品ねらいには「車内に物を残さない」

市内では昨年1年間で750件以上発生し、そのうちカーナビとオーディオがそれぞれ2割を占め、続いてバッグ類や金銭・カードが狙われています（日本損害保険協会 平成16年調査）。

奈良西警察署では、警戒を呼びかける看板を中町などに10箇所設置し、被害防止を呼びかけています。



全国地域安全運動が始まります

10月11日～20日までの10日間、開催されます。この運動は、防犯に従事する団体・機関や警察との連携と協調を図り、いっそう地域安全運動を強化するために、毎年開催されています。



ナボ君のワンポイント・アドバイス

市内では自転車・オートバイなどの二輪車の盗難が増加しています。

- ・必ず定められた駐輪場等を利用しましょう。
- ・ワイヤーロックなど、2個以上の鍵をかけましょう。
- ・自転車等の車体には、名前等をはっきりと書きましょう。



【問い合わせ】 地域安全課

新たな自然を

再発見

親子の自然ウォッチング

8月22日、奈良公園周辺で鼓阪・みかさ・佐保人權文化センターが合同で「親子の自然ウォッチング」を行いました。

参加者は動植物・昆虫の観察を行い、講師による芝生（生産者）、鹿（消費者）、糞虫（分解者）が共存している生態系の仕組みなどの説明に、興味深く耳を傾け、普段気づかない自然に触れました。

【まめ知識】公園内は、鹿が樹木の枝葉を食べるため、見通せる高さがそろっています。この高さをディア・ライン（鹿摂食線）といいます。



熱心に話を聞く参加者

古都奈良に

活気と元気を

バサラ祭り



楽しく、力一杯、元気よく！！

8月26日・27日の両日、アイデアを凝らした衣装を着たダンスチームが奈良の街を踊り歩く「バサラ祭り」が行われました。

近鉄西大寺駅周辺、近鉄・JR奈良駅周辺、近鉄郡山駅周辺で参加者によるストリートダンスが繰り広げられたほか、27日には県庁前奈良公園会場の特設ステージでも踊りが披露されました。熱気と情熱あふれる踊りが、観客を魅了し、大きな拍手が会場に響きわたりました。

夏休みの思い出

料理に挑戦

クッキングセミナー

8月27日、男女共同参画センター「あすなら」で、「お父さんと一緒にクッキングセミナー」を行い、親子でカレーパンとトマトスープづくりを挑戦。慣れない手つきで調理に悪戦苦闘しながらも、お父さんと力を合わせて最後まで頑張りました。

お父さんたちは、できあがったカレーパンをほおばる子どもの姿を見て笑みを浮かべ、料理を作る楽しさを実感していました。

料理のできるお父さんは、格好いいですよ。一度チャレンジしてみませんか。



お父さん、うまくできるかな？

大規模災害に

備えるために

防災訓練



消火訓練をする参加者

8月31日、大規模な地震災害に備えるため、市民や関係機関など約800人が参加し、月ヶ瀬健民運動場で防災訓練を行いました。

訓練は「マグニチュード7.2の地震が発生し、市の一部地域で震度7を記録。死傷者も多数出た」との想定で実施。訓練とは言え、張りつめた緊張感の中、救助・救出、消火訓練、水道・ガス・電気のライフライン復旧、ヘリコプターによる広報訓練・被害情報収集訓練、市民参加による避難誘導・避難訓練、初期消火訓練などを行い、防災意識を高めました。

10月 今月の
こよみ
行事ピックアップ
大和の歳時記

うねめまつり うねめ
◆**采女祭 (采女神社)**



中秋の名月の日の午後5時から、秋の七草で飾った約2mの花扇や、十二単の花扇使、姉妹都市・郡山市のミスうねめなどが市内を練り歩きます。7時から花扇や花扇使を乗せた管絃船が猿沢池に繰り出され、月明かりの池を廻った後、花扇を水面に浮かべます。

市政広報番組

<奈良テレビ放送UHF⑤>

ふれあいのまち奈良 (5分番組) …毎週木曜日
午後8時55分

いきいきタウン (17分番組) …毎週土曜日
午後10時10分 (再放送は日曜日午前10時55分)

<ならどっとFM78.4MHz>

フロムなら (10分番組) …毎週月～金曜日
午前11時半～11時40分、毎日午後6時35分～6時45分

防災メモ (1分番組) …毎日午前8時半、午後零時半、午後4時半、午後6時半

●**今月の主な行事・市の催し**●

- 1日(日) 例祭の舞楽 (氷室神社)
- 3日(火) 光明真言土砂加持法要 (～5日 西大寺)
- 5日(木) 転害会 (手向山八幡宮・転害門・東大寺〈勸進所〉)
- 6日(金) 采女祭 (采女神社)
- 観月讃仏会 (唐招提寺)
- 7日(土) 塔影能 (興福寺)
- 8日(日) 翁舞 (奈良豆比古神社)
- 鹿の角きり (9日・14日・15日 鹿苑)
- 大茶盛 (西大寺)
- 天武忌〈万燈会〉(薬師寺)
- 市民スポーツのつどい (体育課)



- 9日(祝) 秋期祭礼〈蛇祭り〉(倭文神社)
- 都祁スポーツカーニバル (都祁球技場)
- 11日(水) 人権を確かめあう日
- 12日(木) 題目立 (上深川八柱神社)



- 15日(日) 大仏さま秋の祭り (東大寺)
- 16日(月) 田楽横とび (丹生神社)
- 17日(火) 大般若転読会 (興福寺)
- 石打八幡神社氏神祭稚児の舞 (石打八幡神社)
- 子ども安全の日
- 20日(金) ならマイカーひとやすみデー
- 22日(日) ならまちわらべうたフェスタ (ならまち界隈)
- 24日(火) 正倉院展 (～11/12 奈良国立博物館)

国道の東大寺境内通過問題



一八八五年(明治一八)、国道四九号線に編入された京都街道の四キロばかりが、奈良県ではじめての国道であった。これは一九二〇年(大正九)一五号線に改められ、いまは三六九号線になっている。

一九二九年(昭和四)のことであった。その道路が狭かったため、これを東に移し、雲井坂下の一里塚のところから転害門の東を通り川上町を横断して般若寺の東に抜ける新道が計画された。人家がまばらだったので、土地の人も賛成だし、県も積極的だった。しかし東大寺の境内地を横断することになるため、文部省や黒板博士らの学者も反対し、幸いこの計画は中止された。開発と保存の問題はしりといえるものだが、あっさり計画が変更されたのは、いまのようには事態が切迫していなかったからである。この問題があつて「東大寺旧境内」が史跡に指定される。



あなたの腹囲（おなか）は大丈夫？

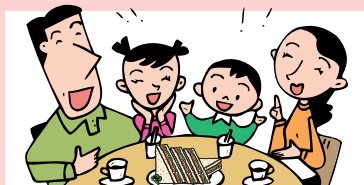
食事バランスガイドを活用し、メタボリックシンドロームを予防しましょう

食生活は、健やかな心と身体づくりに欠かせません。正しい食生活は生活習慣病の予防になります。毎日の食生活を振り返り、健康づくりに取り組みましょう。

朝食を食べていますか？

1日のはじまりは朝食から

朝食は栄養補給はもちろん、集中力をもって活動するために不可欠です。



野菜を食べていますか？

目標摂取量は1日350g以上

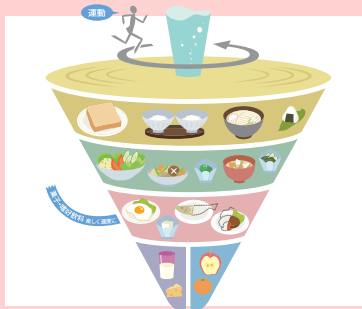
旬の野菜をとりいれて、1日5～6皿程度の野菜料理をとりましょう。



栄養バランスを考えて食べていますか？

食事バランスガイドを活用しよう！

何をどれだけ食べるか「食事バランスガイド」を目安に自分に合った食事をしましょう。



一日の食事のバランスのよい種類と量の例

栄養成分表示を活用しよう！
外食や市販食品等を利用するときは、栄養成分表示を参考にしましょう。

市では、市民のみなさんが元気で健康に暮らせるために、「健康生活キャンペーン」のぼそああなたの健康年齢」を実施しています。「あなたの健康応援し隊（健康増進課スタッフ）」が健康づくりを応援します。

なるほど納得！

知って得する健康講座



【問い合わせ】健康増進課

とき…10月2日(月)～27日(金)
ところ…市役所1階連絡通路
▼内容…健康生活キャンペーン「のぼそああなたの健康年齢」、食生活に関するパネル展示やパンフレットの配布など。

食生活改善普及月間啓発展示

▼定員…各50人 ▼申し込み…電話、FAX (FAX 0742-34-3145) ・はがき(希望日、住所、氏名、年齢、電話番号を記入)、インターネットで開催日の2日前までに健康増進課へ。
▼内容…生活習慣と病気についての受講者参加型の講座
▼時間…午後1時半～4時
▼申し込み…電話、FAX (FAX 0742-34-3145) ・はがき(希望日、住所、氏名、年齢、電話番号を記入)、インターネットで開催日の2日前までに健康増進課へ。

とき・ところ…①10月29日(日)・飛鳥公民館(紀寺町) ②11月11日(土)・春日公民館(南京終町一丁目) ③11月12日(日)・富雄公民館(鳥見町二丁目)。時間は午後1時半～4時

奈良しみんだよりでは、来月号から「広告掲載」を始めます。広告面は、裏表紙（このページ）とこの裏面の2ページ全面です。

【広告の掲載や内容の問い合わせ】

<広告代理店> 株式会社メディアアート 奈良支店
☎0742-23-3157

奈良市のホームページ <http://www.city.nara.nara.jp> に奈良しみんだよりを掲載しています。