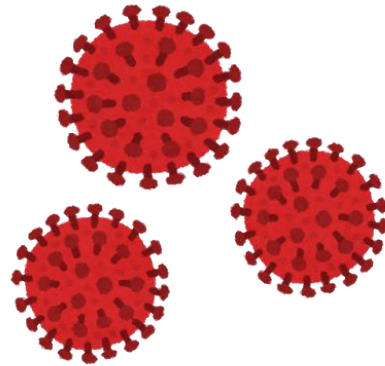


新型コロナウイルスの感染状況 及び本市の対応



令和2年12月8日(火)
奈良市新型コロナウイルス
対策本部事務局

日本全国及び東京都における新規感染者数の推移

12月7日(月)

■ 全国 : 1,522人
 ■ 東京都 : 299人

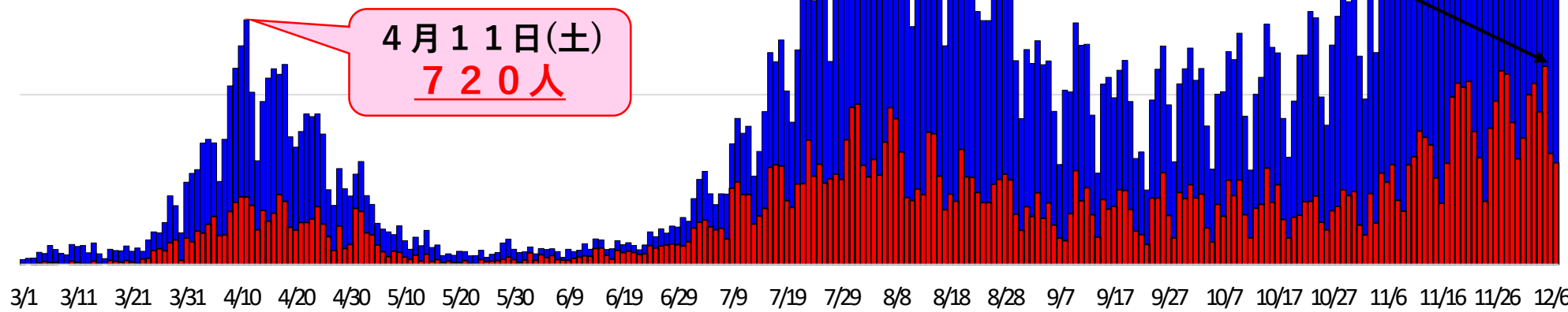
全国の重症者数	
12月1日(火)	493人
2日(水)	488人
3日(木)	497人
4日(金)	505人
5日(土)	520人
6日(日)	519人
7日(月)	530人 (過去最多)

8月7日(金)
1,605人

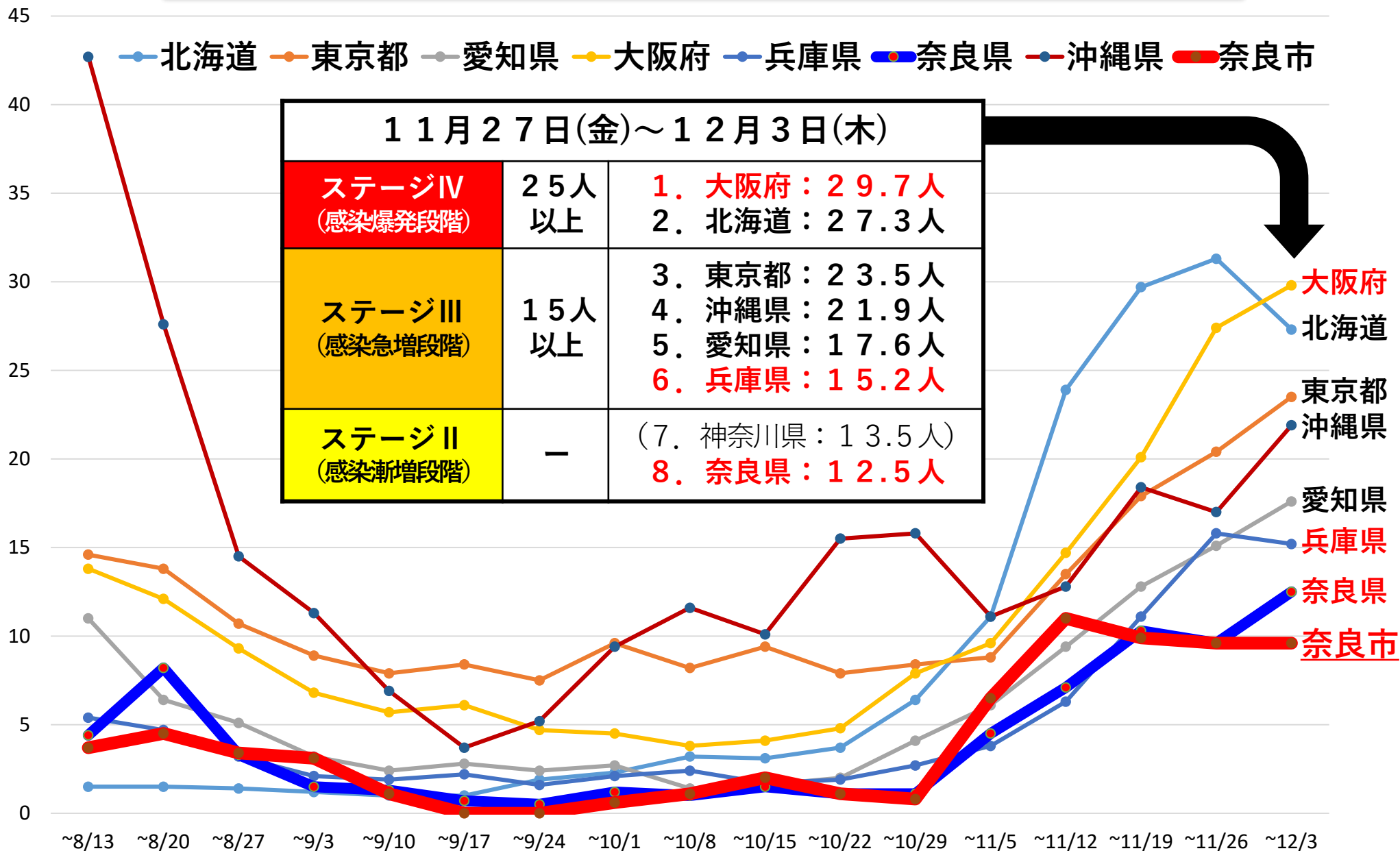
11月28日(土)
2,684人
 (過去最多)

12月5日(土)
東京都: 584人
 (過去最多)

4月11日(土)
720人



1週間の人口10万人当たりの感染者数推移



厚生労働省HP「都道府県の医療提供体制等の状況(医療提供体制・監視体制・感染の状況)について(6指標)」から引用

国の6指標に基づく感染状況の評価

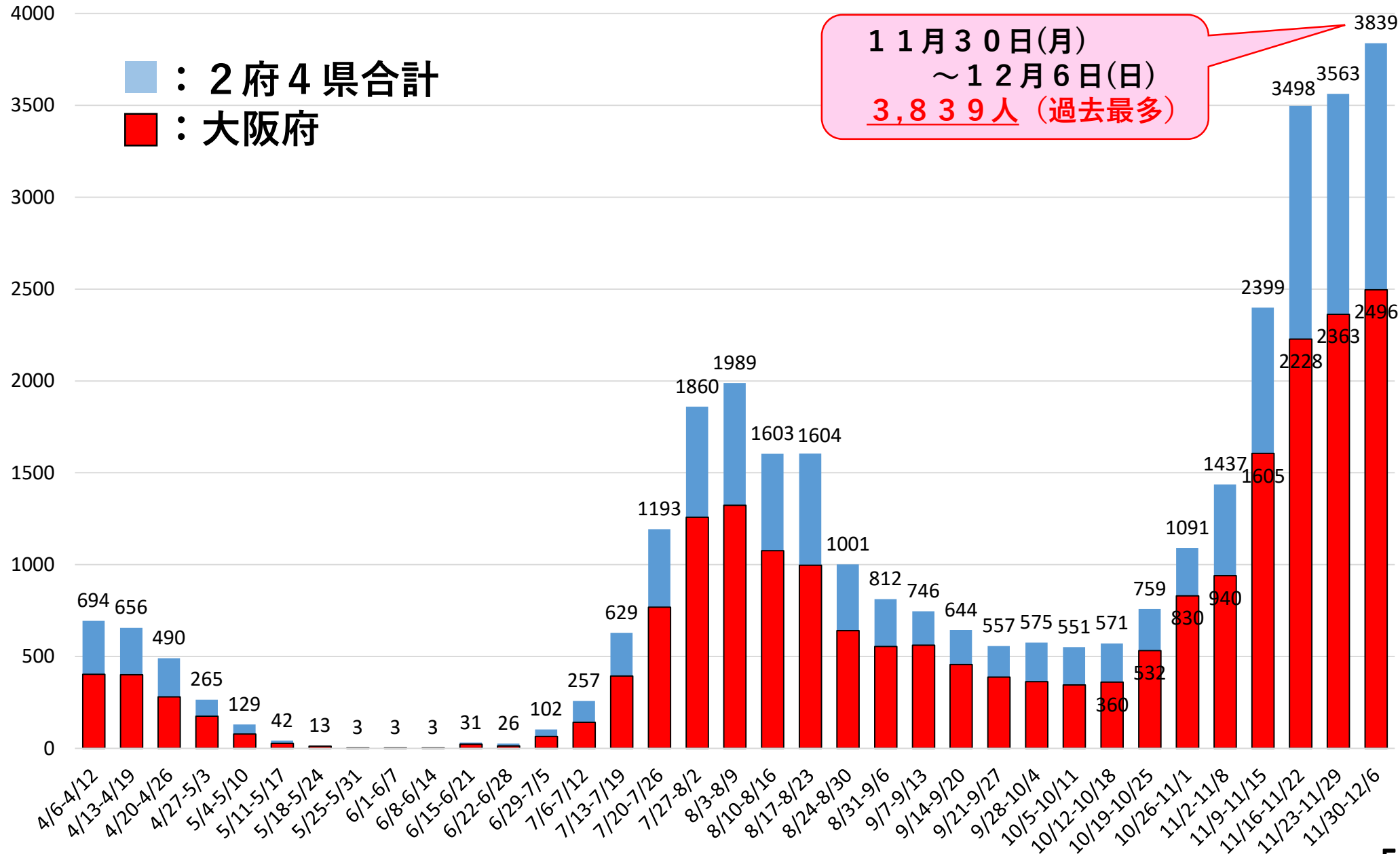
12月4日(金)公表、厚生労働省HPより

国6指標		ステージ4 の基準	北海道	東京都	大阪府	奈良県
①病床のひっ迫具合	病床全体	50% 以上	51.6%	42.4%	49.5%	32.0%
	重症者用	50% 以上	15.4%	49.2%	57.1%	22.2%
②10万人あたり療養者数		25人 以上	43.4人	28.3人	47.6人	15.3人
③PCR陽性率		10% 以上	20.2%	5.9%	10.2%	5.9%
④10万人あたり新規感染者数		25人 以上	27.3人	23.5人	29.7人	12.5人
⑤直近1週間と先週1週間との 比較		1を 超える	0.87	1.15	1.09	1.31
⑥感染経路不明割合		50% 以上	29.3%	59.2%	65.2%	47.4%

関西 2 府 4 県における新規感染者数の推移（週単位）

■ : 2 府 4 県合計
 ■ : 大阪府

11月30日(月)
 ~ 12月6日(日)
3,839人 (過去最多)

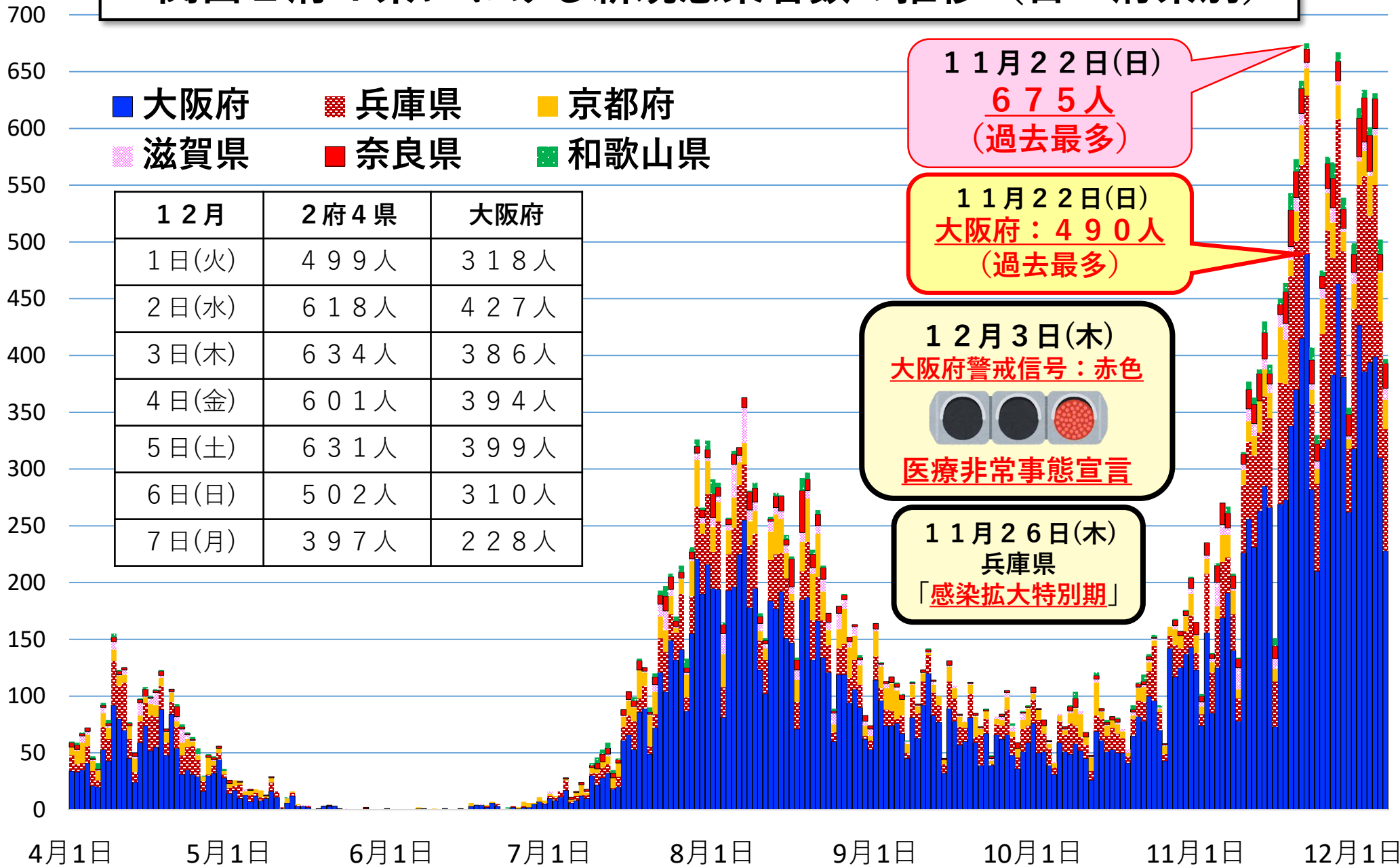


NHK「新型コロナウイルス 特設サイト」から引用

関西 2 府 4 県における新規感染者数の推移（日・府県別）

- 大阪府
- 兵庫県
- 京都府
- 滋賀県
- 奈良県
- 和歌山県

1 2 月	2 府 4 県	大阪府
1 日(火)	4 9 9 人	3 1 8 人
2 日(水)	6 1 8 人	4 2 7 人
3 日(木)	6 3 4 人	3 8 6 人
4 日(金)	6 0 1 人	3 9 4 人
5 日(土)	6 3 1 人	3 9 9 人
6 日(日)	5 0 2 人	3 1 0 人
7 日(月)	3 9 7 人	2 2 8 人



奈良県及び本市における新規感染者数の推移（週単位）

■ 奈良県 ■ 奈良市

11月30日(月)
～12月6日(日)
184人（過去最多）

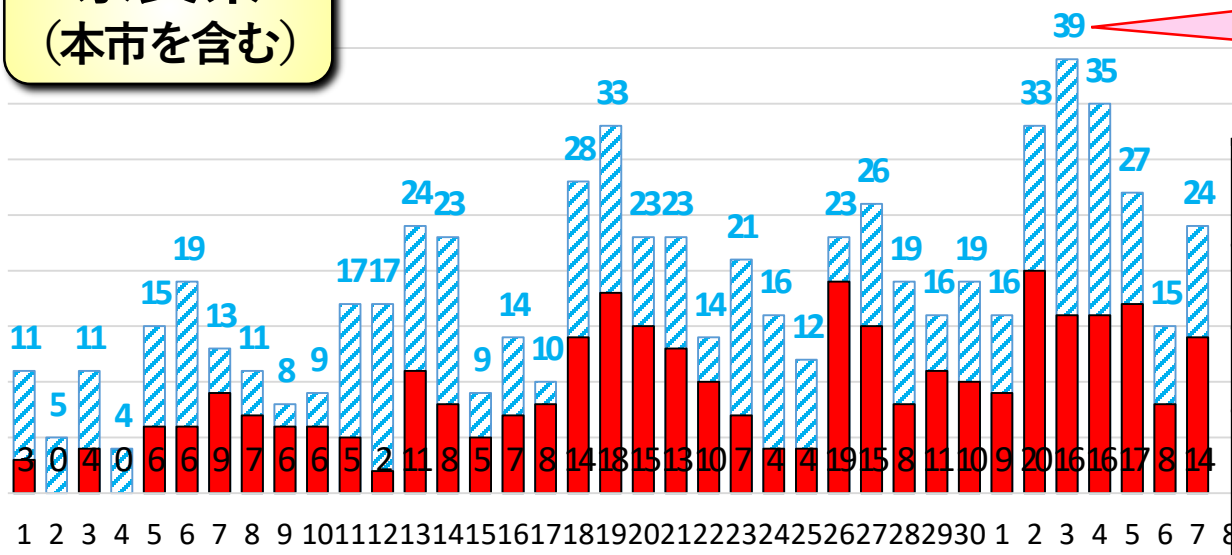
週	奈良県	奈良市
1/27-2/2	1	0
2/3-2/9	0	0
2/10-2/16	0	0
2/17-2/23	0	0
2/24-3/1	0	0
3/2-3/8	3	0
3/9-3/15	4	0
3/16-3/22	1	0
3/23-3/29	2	0
3/30-4/5	14	1
4/6-4/12	16	5
4/13-4/19	21	3
4/20-4/26	15	3
4/27-5/3	10	3
5/4-5/10	3	0
5/10-5/17	0	0
5/18-5/24	1	0
5/25-5/31	1	0
6/1-6/7	0	0
6/8-6/14	0	0
6/15-6/21	0	0
6/22-6/28	0	0
6/29-7/5	3	0
7/6-7/12	24	7
7/13-7/19	35	8
7/20-7/26	51	17
7/27-8/2	59	18
8/3-8/9	66	19
8/10-8/16	64	10
8/17-8/23	96	16
8/24-8/30	25	12
8/31-9/6	23	8
9/7-9/13	7	1
9/14-9/20	9	0
9/21-9/27	8	1
9/28-10/4	19	4
10/5-10/11	18	4
10/12-10/18	14	5
10/19-10/25	12	3
10/26-11/1	34	12
11/2-11/8	78	33
11/9-11/15	107	36
11/16-11/22	145	37
11/23-11/29	133	31
11/30-12/6	184	36

奈良県及び本市における新規感染者数の推移（11月以降）

奈良県
(本市を含む)

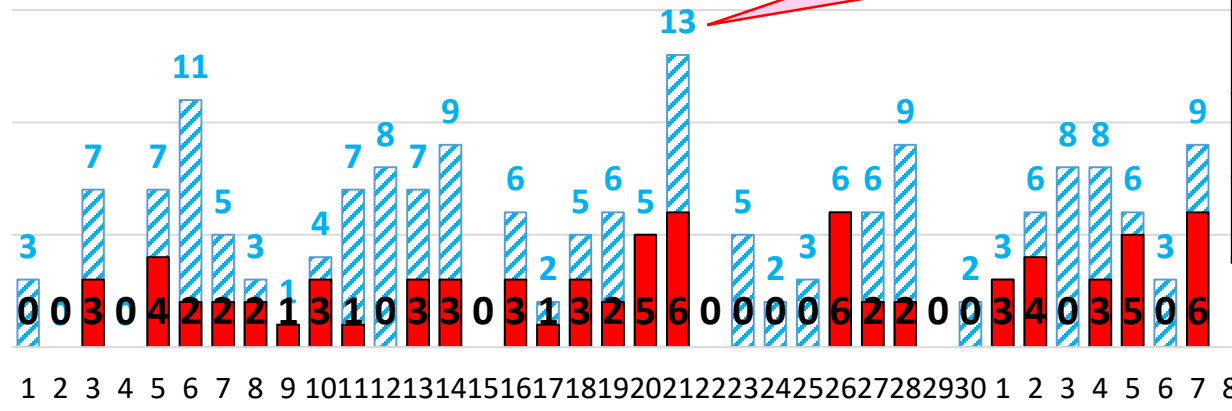
■ 感染者数 ■ 感染経路不明数

12月3日(木)
39人 (過去最多)



本市

11月21日(土)
13人 (過去最多)



	奈良県	本市
累計感染者数	1,330人	347人
現在療養者数	269人	71人
入院者数	205人 [467床]	46人
うち重症者数	(7人) [27床]	(3人)
宿泊療養者数	64人 [108床]	25人
累計死亡者数	13人	7人
累計退院者数等	1,048人	269人

奈良県内における療養者数、入院者数及び重症者数の推移

300

枠外の数値：療養者総数 ■：宿泊療養者数 ■：入院者数 ■：重症者数

	確保病床	ステージⅢ
療養者	—	198人以上
入院者	467床	117人以上 (25%以上)
重症者	27床	7人以上 (25%以上)

200
198

150

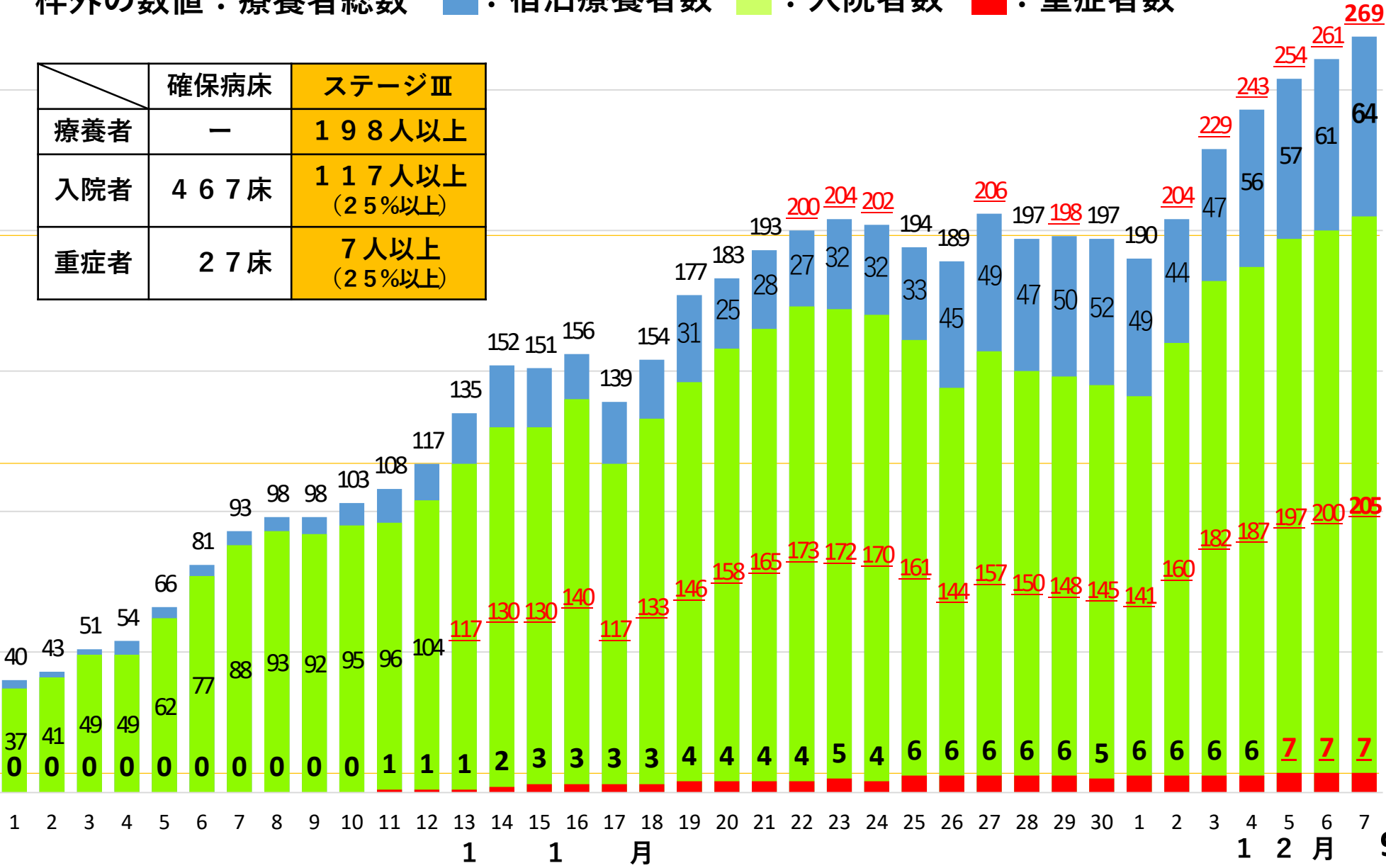
117

100

50

7

0



本市における感染状況の分析

性別	第1波(20人)	第2波(142人)	11月(142人)
	3/6~6/30	7/1~10/31	11/1~11/30
男性	55%(11人)	61%(86人)	54%(76人)
女性	45%(9人)	39%(56人)	46%(66人)
男女とも			
年代別	第1波(20人)	第2波(142人)	11月(142人)
	3/6~6/30	7/1~10/31	11/1~11/30
~30代	10%(2人)	52%(74人)	27%(39人)
40代~60代	55%(11人)	30%(43人)	55%(78人)
70代~	35%(7人)	18%(25人)	18%(25人)
現役世代に多い			
当初の症状	第1波(20人)	第2波(142人)	11月(142人)
	3/6~6/30	7/1~10/31	11/1~11/30
無症状	15%(3人)	17%(24人)	20%(29人)
軽症	55%(11人)	79%(112人)	75%(106人)
中等症	25%(5人)	4%(6人)	4%(6人)
重症	5%(1人)	0%(0人)	1%(1人)

本市における感染状況の分析

感染経路	第1波(20人)
	3/6~6/30
クルーズ船関係	10%
大阪由来	45%
上記の接触者	10%
感染経路不明	35%

感染経路		第2波(142人)		11月(142人)	
		7/1~10/31		11/1~11/30	
1次感染	県外飲食等	60%(36人)	42%(60人)	22%(15人)	47%(67人)
	経路不明	40%(24人)		78%(52人)	
2次感染	院内感染	9%(7人)	58%(82人)	1%(1人)	53%(75人)
	県内事業所	16%(13人)		0%(0人)	
	家庭内感染	21%(17人)		44%(33人)	
	感染者と接触	55%(45人)		52%(39人)	
	2次感染(飲食)	0%(0人)		3%(2人)	

経路不明の増加

市内であった感染事例

カラオケを伴う飲食店でのクラスター

- 高齢者が、満員の店内で全員マスクなし
- マイクを共有(消毒もなし)しながらカラオケ
- 料理の取り分けや回し飲み
- お客同士が長時間飲食しながら大声でおしゃべり
- 症状がありながら、はしごした人も



接待を伴う飲食店でのクラスター

- 高齢者がマスクなしで、飲食しながらのおしゃべり
- 来店から長時間（2時間以上）、ダラダラと飲食
- マウスシールドで接客
(マウスシールドは効果が限定的)
- 症状がある従業員が勤務を継続し、感染を拡大
- 体に触れながら、おしゃべり



安心できるお店で、安全な飲食を

本市におけるモニタリング結果

感染状況のステージ
(12月7日(月)現在)

ステージIII (感染急増段階)

指 標		20日 (金)	21日 (土)	22日 (日)	23日 (月)	24日 (火)	25日 (水)	26日 (木)	27日 (金)	28日 (土)	29日 (日)	30日 (月)	1日 (火)	2日 (水)	3日 (木)	4日 (金)	5日 (土)	6日 (日)	7日 (月)	ステージ IIIへ	
医療体制等の負荷	①県内 病床 使用率	33.8 %	35.3 %	37.0 %	36.8 %	36.2 %	34.5 %	30.8 %	33.6 %	32.1 %	31.7 %	31.0 %	30.2 %	34.3 %	39.0 %	40.0 %	42.2 %	42.8 %	43.9 %	25 % 以上	
	②県内 重症病床 使用率	14.8 %	14.8 %	14.8 %	18.5 %	14.8 %	22.2 %	22.2 %	22.2 %	22.2 %	22.2 %	22.2 %	18.5 %	22.2 %	22.2 %	22.2 %	22.2 %	25.9 %	25.9 %	25.9 %	25 % 以上
		4人	4人	4人	5人	4人	6人	6人	6人	6人	6人	6人	5人	6人	6人	6人	6人	7人	7人	7人	
③県内 療養者数	183 人	193 人	200 人	204 人	202 人	194 人	189 人	206 人	197 人	198 人	197 人	190 人	204 人	229 人	243 人	254 人	261 人	269 人	198 人 以上		
感染の状況	④市内 直近1週間 陽性者数	33 人	37 人	37 人	36 人	36 人	34 人	34 人	35 人	31 人	31 人	28 人	29 人	32 人	34 人	36 人	33 人	36 人	43 人	52 人 以上	
	⑤市内 感染経路 不明割合	48.5 %	51.4 %	51.4 %	44.4 %	41.7 %	35.3 %	47.6 %	40.0 %	32.3 %	32.3 %	35.7 %	44.8 %	53.1 %	32.4 %	33.3 %	45.5 %	41.7 %	48.8 %	50 % 以上	

対象となる期間

モニタリング指標

11月9日(月)改正

指 標		ステージⅡへ (感染漸増段階)	ステージⅢへ (感染急増段階)	ステージⅣへ (感染爆発段階)
医療体制 等の負荷	① 県内での確保病床全体 に対する使用率	10%以上	25%以上	50%以上
	② 県内での重症患者用確保 病床に対する使用率	10%以上	25%以上	50%以上
	③ 県内での療養者数	66人以上 (※5人)	198人以上 (※15人)	330人以上 (※25人)
感染の 状況	④ 市内での直近1週間の 新規陽性者数	17人以上 (※5人)	52人以上 (※15人)	87人以上 (※25人)
	⑤ 市内での感染経路不明 割合 (直近1週間の平均)	20%以上	50%以上	50%以上

※ 人口10万人当たりの数値

国の基準による

ステージを上げる条件 (以下のいずれかに該当した場合に、総合的に判断する)

- ①、②、③のすべての数値が3日間連続で基準に該当する場合
- ④及び⑤の数値が3日間連続で基準に該当する場合
- 上記以外で、大阪での警戒信号などを参考に必要があると判断する場合

新たな対策ガイドライン

11月9日(月)改正

		ステージⅠ	ステージⅡ	ステージⅢ	ステージⅣ
		感染散発段階	感染漸増段階	感染急増段階	感染爆発段階
対策の考え方		感染防止と社会経済活動の両立		感染防止に対策の重点をシフト	命を守るための緊急対策を実施
市民への啓発		新たな生活様式の徹底 感染防止のための留意事項の周知 接触確認アプリ・COCOAの働きかけ		市民に対する警鐘・啓発を強化	感染流行地への往来自粛などの行動自粛を含めた要請を実施
市役所業務運営の考え方		感染防止に最大限配慮しながら、市民サービスを維持			市民サービスは緊急のものに限定
市の主な業務	窓口業務	感染防止に配慮しながら、全ての窓口を運営		各課の窓口数制限を含め感染防止の強化	窓口業務を原則閉鎖（急ぎの用件には対応）
		郵送やオンラインの手続き、予約制等は継続			
	イベント 公共施設	感染防止に配慮しながら、開催・運営		市主催イベントは原則中止 市公共施設は定員制限を加えた上で運営	市主催イベントは中止 市公共施設は原則閉館
学校、園 保育所等		原則、通常運営 関係者に感染者等が出た場合、当該学校園は臨時休業（対策に必要な期間）			小中学校、幼稚園及び1号認定こども園は臨時休業（一条高は県の基準） バンビーホーム、保育所等は特別保育

市民の皆様への対策本部長からのメッセージ

市民の皆様へ

連日、全国的に新規感染者数や病床使用率が過去最多を記録する中、本市においても医療体制等への負荷が高まっているとの判断から、本日、新型コロナウイルス感染の警戒レベルを「ステージII(感染漸増段階)」から「**ステージIII(感染急増段階)**」に引き上げることを決定しました。

市民の皆様には、医療緊急事態を宣言している**大阪府などへの不要不急の往来をできるだけ控えて**いただきますとともに、クラスターの発生を食い止めるため有効な「**接触確認アプリ・COCOA**」のインストールを是非ともお願いいたします。

また、本市でも①**マスクなしでの飲食や会話**、②**カラオケでのマイクを共用**、③**料理の取り分けやお酒などの回し飲み**、④**マウスシールドでの接客**が感染の原因となったクラスターが発生しています。

従業員や店舗の感染症対策がしっかりとしたお店を選んでいただくとともに、感染のリスクが高いと思われる場所や場面は避けていただくよう、改めてお願いいたします。

特に、**高齢者や基礎疾患をお持ちの皆様の感染は重症化しやすく、その連鎖が、医療崩壊につながります。**皆様お一人おひとりの行動が、ご自身の命を守るとともに、医療崩壊を防ぐこととなりますので、特段のご注意をしていただきますようお願いいたします。

なお、ステージIIIにおきましては、子どもたちの教育に支障が出ないよう学校・園の臨時休業は行わないなど市民サービスを維持しつつ、感染防止対策を強化することとしております。

ステージIVを回避し、一日も早くステージを下げられますよう、皆様のご協力をお願いいたします。

令和2年12月8日

奈良市新型コロナウイルス対策本部

本部長 仲川 げん 16