

奈良市民憲章

奈良は日本のふるさと。美しい自然とすぐれた文化遺産を守り、古都に住むものにふさわしい自覚と誇りに生きよう。

奈良は未来をひらくまち。青少年は健康で、はつらつと、正しく強い人間になりましょう。

奈良は善意のまち。みんなのしあわせのために、おたがいに助けあひましょう。

奈良は清潔で平和なまち。旅行者にはあたたかく親切に接しましょう。

奈良はのびのびなまち。市民の創意で、伝統と調和のとれた新しい住みよいまちづくりをしましょう。

# 奈良市民だより

No. 598

市民のうごき

12月1日現在 (前月比増)

人口 333,220人 ( 424人)

男 160,944 ( 209)

女 172,276 ( 215)

世帯数 108,124 ( 218)

## 奈良でエル・グレコ展ひらく

'87年1月6日~3月1日・県立美術館で

聖母戴冠 (二六〇五年) スペイン・カリーダ病院所蔵

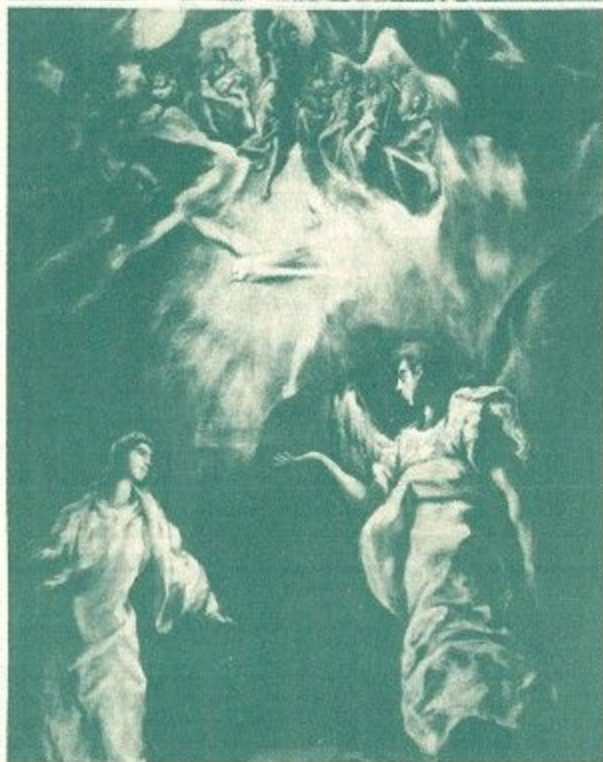


### 両市親善の大イベント

スペインの古都トレド市とは昭和四十七年九月に姉妹都市提携をしました。両市は相互親善訪問や児童・生徒の交換作品展で友好を深めています。昭和五十七年にはトレド

市内に「コレヒオ・ナラ」(奈良学園)が開園され、奈良市でも早くから二名町に「トレドの森」をつくり市民の憩いの場として親しまれています。

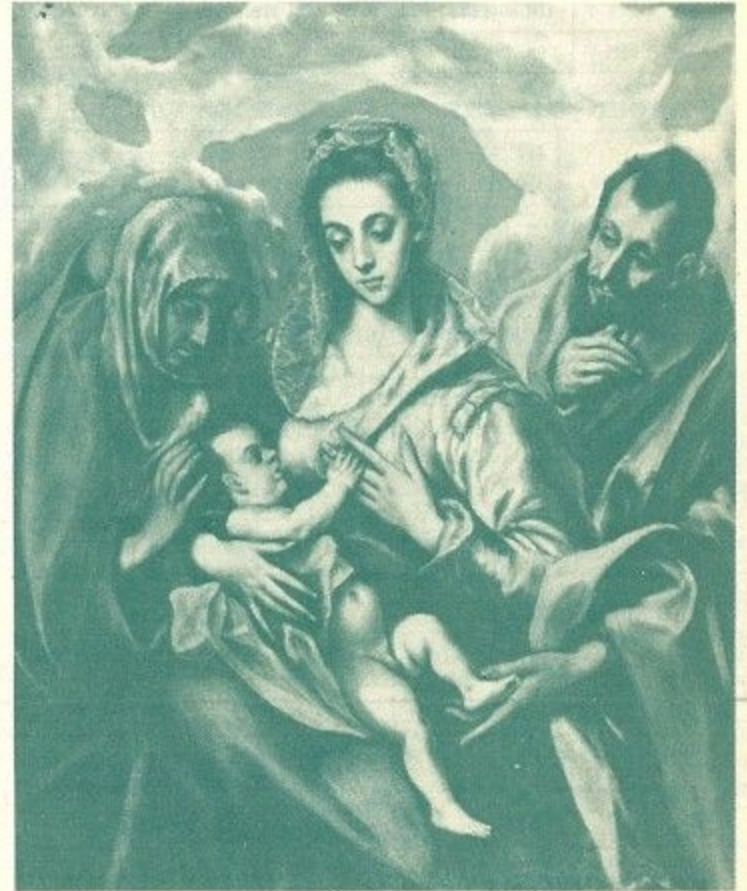
また、現在トレド市で「奈良公園」が建設中であり、ここに奈良市から石どうろう二基を贈る予定でグレコ展の奈良市開催は、東西友好の大きなイベントになります。



二つに裂かれた「受胎告知」(1630年)  
 【上部】天使の奏楽(アテネ国立絵画館所蔵)  
 【下部】受胎告知(イスパノ・アメリカ銀行所蔵)

スペイン・トレド市との姉妹友好15周年の実り

▼聖アンナのいる聖家族(1595年ごろ) スペイン・トレド市ダベラ病院所蔵



### わが国で初めての公開 受胎告知6点もお目見得

数々の「受胎告知」の大作を残した宗教画家エル・グレコ(一五四一~一六一四年)の代表作約四十五点の展覧会が奈良市、奈良県立美術館などの共催で、来年一月六日(火)から三月一日(日)まで県立美術館(登大路町一〇一六)で開かれることになりました。

このエル・グレコ展は、昭和五十七年四月に木山前市長が姉妹都市であるスペイン・トレド市を訪問した際、当時のイグナシオ市長の「エル・グレコ展を日本で開催するがその際には是非姉妹都市である奈良市でも開きたい」との熱意がキッカケとなったものです。

### 天地分断された名画が 百年ぶりに劇的な合体

グレコはギリシャのクレタ島で生まれ、画業を学んだあとイタリアで修業、三十代にスペインへ渡りました。古都トレドに居を定め、カトリック教会や病院のために作品を描き続け、当時のカトリック教界では十六世紀スペインを代表する宗教画家となりました。「エル・グレコ」とは、スペイン語でギリシャ人という意味。

日本でグレコが有名になったのは、倉敷の大原美術館が昭和初期に「受胎告知」の一つを所蔵するようになってからといわれます。

今回のグレコ展では、六つの「受胎告知」が集まり、その中に最高傑作といわれるスペイン・ブラド美術館所蔵のものもあります。

また、グレコが最後に描いた「受胎告知」は、十九世紀末ごろ上下二つに切り離され、それが別々のオーナーに所蔵されていたのが、この展覧会で二枚の部分が約百年ぶりに合体して展示され、大へんな話題となっています。これまで切り離された上部が「天使の奏楽」、下部が「受胎告知」の名で知られてきたもので、合体するとタテの長さだけで四尺を超す大作となります。

Silk Road Exposition Nara, 1988

ならシルクロード博まであと496日

奈良市とトレド市は来年姉妹都市提携十五周年を迎えるので同展は、これを記念するものとなります。

このエル・グレコ展は東京、奈良、名古屋の三会場で開催され、奈良会場は十月十八日と今月十四日まで開かれた東京会場につづいて開かれるものです。エル・グレコの作品が展覧会のかたちでわが国に紹介されるのは初めてであり、東京会場では多くの人々が詰めかけ好評でした。

# 職員給与等の概要

奈良市では、市職員の給与等について市民のみならずの理解を得るために、毎年職員給与等の概要を次の項目について公表してまいります。

▽第一表は、昭和六十年度の歳出額に対する人件費の割合です。

▽第二表は、昭和六十一年度の職員数と職員一人当りの平均年間給与費です。

▽第三表は、職員の平均給料

## (1) 人件費の状況 (普通会計決算)

区分	住民基本台帳人口 (年度末)	歳出額 A	実質収支	人件費 B	人件費率 (B/A)	(参考) 59年度の人件費率
60年度	(61.3.31) 327,356人	千円 59,359,399	千円 1,480,524	千円 14,493,302	24.4%	26.2%

## (2) 職員給与費の状況 (普通会計決算)

区分	職員数 A	給与				1人当たり給与費 (B/A)
		給料	職員手当	期末・勤続手当	計 B	
61年度	2,913人	千円 7,346,199	千円 2,080,969	千円 3,261,021	千円 12,688,189	千円 4,356

## (3) 職員(一般行政職)の平均給料月額及び平均年齢の状況 (61年4月1日現在)

区分	平均給料月額	平均年齢	区分	平均給料月額	平均年齢
奈良市	221,681円	34.10歳	国	231,339円	39.7歳

## (4) 職員の初任給の状況 (61年4月1日現在)

区分	奈良市		国		
	決定初任給	採用2年経過日給料額	初任給	採用2年経過日給料額	
一般行政職	大学卒	118,800円	132,100円	118,800円	139,000円
	高校卒	98,600円	105,200円	95,500円	101,700円

## (5) 職員の経験年数別・学歴別平均給料月額の状況 (61年4月1日現在)

区分	学歴	経験年数		
		5年以上10年未満	10年以上15年未満	15年以上20年未満
一般行政職	大学卒	182,300円	230,300円	265,400円
	高校卒	149,100円	192,600円	225,600円

## (6) 一般行政職の級別職員数の状況 (61年4月1日現在)

区分	1級	2級	3級	4級	5級	6級	7級	8級	9級	10級	11級	計
標準的な職務内容	事務員 技師員	事務員 技師員	史員 史員	主任級 係長級	課長補佐級	主幹級	課長級	次長級	部長級			
職員数	37人	75人	300人	185人	436人	253人	138人	7人	77人	2人	16人	1,526人
構成比	2.4%	4.9%	19.7%	12.1%	28.6%	16.6%	9.1%	0.5%	5.0%	0.1%	1.0%	100%

## (7) 昇給期間短縮の状況

区分	一般行政職	区分	一般行政職
60年度	職員数(A) 1,466人	59年度	職員数(A) 1,481人
	普通昇給期間(12月~24月)を短縮して昇給した職員数(B)		普通昇給期間(12月~24月)を短縮して昇給した職員数(C)
	0人		0人
	比率(B/A) 0%		比率(C/A) 0%

## (8) 職員手当の状況 (61年4月1日現在)

区分	奈良市	国			
期末手当・勤続手当	(60年度支給割合)				
	期末手当	勤続手当	期末手当	勤続手当	
	6月期 1.4月分	0.5月分	6月期 1.4月分	0.5月分	
	12月期 1.9月分	0.6月分	12月期 1.9月分	0.6月分	
3月期 0.5月分	—月分	3月期 0.5月分	—月分		
計	3.8月分	1.1月分	計	3.8月分	1.1月分
退職手当	(支給率) 自己都合 勤奨・定年		(支給率) 自己都合 勤奨・定年		
	勤続20年 21.0月分	28.875月分	勤続20年 21.0月分	28.875月分	
	勤続25年 28.375月分	44.55月分	勤続25年 33.75月分	44.55月分	
	勤続35年 48.125月分	63.525月分	勤続35年 47.5月分	62.7月分	
最高限度額 60.0月分	63.525月分	最高限度額 60.0月分	62.7月分		
その他の加算措置 なし		その他の加算措置 定年前早期退職特例措置(2~20%加算)			
退職時 定年1号給 特別昇給 勤奨1号給		退職時 1号俸 特別昇給			
1人当たり平均支給額 1,679千円		17,203千円			

支給対象地域	市内全域		時間外勤務手当
	支給率	支給対象職員数	
	6%	2,913人	59年度
国の制度(支給率)	3%		支給総額
支給対象職員1人当たり平均支給年額(60年度決算)	140,557円		368,397千円
			職員1人当たり支給年額
			143千円

区分	全職種
職員全体に占める手当支給職員割合	61.7%
支給対象職員1人当たり平均支給年額	146,359円
手当の種類(手当数)	38
代表的な手当の名称	支給額の多い手当 時間差手当、出勤奨励手当、外務手当、廃棄物収集作業手当、皆勤補助手当 多くの職員に支給されている手当 外務手当、時間差手当、年末年始勤務手当、出勤奨励手当、皆勤補助手当

区分	内容	国の制度との異同	国の制度と異なる内容
扶養手当	配偶者 14,000円	同じ	
	配偶者以外の扶養親族のうち二人 各4,500円		
	ただし配偶者のない職員の場合 9,500円		
その他の扶養親族 1,000円			
住居手当	借家・借間居住者に対する手当について	異なる	新築・購入については国は2,500円、自宅居住者については国は1,000円
	は最高支給限度額15,000円。新築・購入については3,500円。その他は2,000円支給		
通勤手当	交通機関利用者全額支給20,000円を超える分についてはをを加算。交通用具利用者については5kmごとに手当を設定	異なる	最高支給限度額が国の場合24,000円、交通用具利用者については国の場合3段階に設定。

## (9) 特別職の報酬等の状況 (61年4月1日現在)

区分	給料月額等
給料	市長 820,000円
	市助 690,000円
	収入役 610,000円
報酬	議長 600,000円
	副議長 500,000円
	議員 460,000円
期末手当	市長 6月期 1.4月分
	市助 12月期 1.9月分
	収入役 3月期 0.5月分
	議長 6月期 1.4月分
	副議長 12月期 1.9月分
	議員 3月期 0.5月分

十二月定例会市議会は十二月十日招集され、二十三日までの日程で審議を続けています。

今議会に提出された案件はつぎのとおりです。

【報告】昭和60年度市歳入歳出決算の認定

【議案】昭和61年度市一般会計補正予算▽昭和61年度市下水道事業費特別会計補正予算▽昭和61年度市老人保健特別会計補正予算▽昭和61年度市土地地区画整

理事業特別会計補正予算▽市一般職の職員の給与に関する条例の一部改正▽市地区計画の案の作成手続に関する条例の制定▽市営住宅条例の一部改正▽財産の取得▽市道路線の認定▽市営住宅滞納家賃の支払請求に関する調停申立て

訴えの提起(二件)▽損害賠償の額の決定▽住居表示を実施すべき市街地の区域及び当該区域内の住居表示の方法▽町の区域及び名称の変更▽昭和61年度市宅地造成事業費特別会計補正予算▽昭和61年

## 12月定例会市議会 10日招集 23日まで

度市水道事業会計補正予算▽昭和61年度市簡易水道事業会計補正予算

工業統計調査など

通商産業省の「工業統計調査」が、今年も十二月三十一日現在で全国一斉に行われま

す。この調査は、全国の製造業活動の状況を明らかにし、工業関係のさまざまな計画や施策の基礎資料として利用されるものです。

また、石油を中心とするエネルギー消費の実態や動向をつかむため、石油等消費構造統計調査も同時に実施されます。これらの統計調査の結果は統計以外に用いられることは絶対にありません。

十二月下旬にそれぞれの事業所へ調査員が訪問します。

市文書課

取水制限更に強化

渇水長期化に備え節水を

本紙十一月一日号でお知らせしましたように、今夏以来の渇水などで琵琶湖の水位が極端に低下し、近畿地方建設局が十月十七日から同湖水域全体にわたり取水制限を実施してまいりました。

奈良市でも上水道10%の制限を実施しましたが、さらに琵琶湖の水位が低下しつづけているため、十一月二十八日から制限率が上水道20%、工業用水道22%と強化されました。

これにより奈良市も木津川、布目、白砂川からの取水量が同率カットされますが、現在は一日平均給水量は十二万三千立方メートル程度であり、今回の20%の取水制限を実施しても、ここしばらくは対応できると考えられます。しかし、渇水の長期化が予想されますので、市民の皆さんはこれに備えて、さらに節水にご協力いただくようお願いいたします。

市水道局

九月十九日 センコー(株)奈良



良支店、全センコー労働組合

合資会社から交通遺児救済チャリティ販売上金から十万円▽法蓮町の長谷谷俊孝さんから書籍百十冊。

同二十日 匿名氏から千円。



▲全国でも珍しく「特別史跡」・「特別名勝」のダブル指定を受けた宮跡庭園=10月



▲姉妹都市盟約に署名する西田市長(右)とアンドレ・ダミアン・ベルサイユ市長=11月

# 市政1年の歩み

## 昭和61年略年誌

- 1月9日。中国共産党西安市委員会の董継昌書記一行が来寧。「なら・シルクロード博」への協力を約束。
- 16日。「なら・シルクロード博」第1回企画委員会開催。
- 17日。国鉄奈良駅周辺の整備事業に国庫補助600万円内定。県は同事業の総合計画策定へ。
- 27日。旧奈良市役所庁舎の解体始まる(跡地にはコミュニティー・センター建設)。
- 3月10日。3月定例市議会開く(61年度1,032億円予算成立)。
- 4月16日。「なら・シルクロード博」のメイン会場に奈良公園、サブ会場に平城宮跡が決定。
- 25日。ホープ計画(地域住宅整備計画)に着手。
- 26日。県の大型観光キャンペーン「あなたとなら・大和路」始まる(8月25日まで122日間にわたって展開)。
- 5月10日。水資源開発公団、布目ダム本体工事着工。
- 19日。西田市長、「なら・シルクロード博」出展要請に韓国へ、好意の約束を得る。
- 25日。第2回奈良市民ふれあい運動推進大会が開かれ、一般公募に当選した歌詞による同運動のテーマソングを披露。この朝の実践活動には市民21,300人が参加。
- 26日。コミュニティー・スポーツ会館第1号が七条町に完成。
- 29日。市ボランティア事業推進協議会発足。
- 6月13日。6月定例市議会開く。西村孝春氏が議長に、扇田善次氏が副議長にそれぞれ選ばれる。
- 17日。フランス・ベルサイユ市のシモン・プロスト助役が来寧。奈良市へ姉妹都市縁結びをラブ・コール。
- 19日。関係省庁連絡調整会議の了承を得て関西文化学術研究都市建設基本方針決まる。
- 25日。「なら・シルクロード博」の会場構想まとまる。総合プロデューサーに作家の井上靖さん就任。
- 7月1日。奈良北地区土地区画整理事業着手。
- 8月5日。市政懇談会、東市・明治・精華・帯解地区を皮切りにスタート。  
○横井児童館開館。
- 6・9日。市内の社寺が、市の呼びかけに応じて広島・長崎の原爆投下時刻に平和を祈念して、一斉に「平和の鐘」を打ち鳴らす。
- 21日。三条通りコミュニティー道路着工。
- 9月1日。姉妹都市福島県郡山市で、姉妹都市提携15周年を記念して「奈良・平城京と天平の美展」を開催。
- 13日。「なら・シルクロード博」イメージ・ガール4人を決定。
- 17日。9月定例市議会開く(議員定数検討特別委員会設置)。
- 10月1日。奈良勤労身体障害者教養文化体育施設「サン・アビリティーズ奈良」が市総合福祉センター内にオープン。  
○ゴミのリサイクル・モデル地区十カ所を指定し、リサイクル運動スタート。  
○市消防音楽隊(隊員25人)誕生。
- 13日。呉憲徳韓国慶州市長に特別名誉市民の称号贈る。
- 18日。西安市医療研修生(2人)来寧、12月10日まで県立奈良病院で研修。
- 21日。平城京の宮跡庭園、特別名勝に指定される。これは「特別史跡」と併せ二重指定となり、全国でも珍しい。
- 29日。古都保存法制定20周年を記念して鎌倉で開かれた古都サミットに西田市長参加。
- 11月4日。「なら・シルクロード博」への出展第1号にソ連からの出展物「黄金の鹿頭」など73点決まる。
- 6日。シリア沖古代遺跡発掘調査団、アンフォラの壺860個の引き揚げに成功。これは「なら・シルクロード博」で初公開される予定。
- 13日。西田市長ら一行、ベルサイユ市と姉妹都市提携調印のため渡欧、14日調印。
- 19日。「なら・シルクロード博」キャラバン隊県下および近畿一円へ出発。
- 12月10日。12月定例市議会開く。
- 15日。第5回大和路キャンペーン始まる。



▲63年開会の「なら・シルクロード博」春日野グラウンド会場のイメージ図=6月



▲「なら・シルクロード博」のイメージガール4人選ばれる=9月



▲特別名誉市民章を受けた呉憲徳慶州市長=10月



▲東市・明治・精華・帯解地区をトップに市政懇談会始まる=8月



▲サン・アビリティーズ奈良開館=10月



▲平和への祈りをこめて市庁舎塔屋の「天平の鐘」をつく西田市長(左)と西村市議会議長=8月



▲七条コミュニティー・スポーツ会館オープン=5月



▲市内の農家の視察に訪れた董継昌中国共産党西安市委員会書記(中央)=1月



▲「ふれあい運動」実践活動に大人も子どもも力を合わせて町内の綱引きに参加=5月



▲開館した横井児童館=8月

# 歳末防火

年の瀬のあわただしさに、ついつい火の元がおろそかになりがちです。

市消防本部では、十二月二十日から三十一日までを歳末火災予防運動期間として商店街などの防火指導、歳末火災特別警戒を実施します。皆さんも次のことに十分注意して火難に遭わぬようにしてください。

- ・大掃除で出たゴミなどは家のまわりに放置しない。これは放火を防ぐのに最も大事なことです。
- ・ストーブは、暖房以外の用途(例―洗濯物の乾燥)などに使わない。
- ・ストーブは火をつけたまま給油や移動はしない。
- ・油なべ・コンロ使用時はその場を離れず、使用後はガスを止める。

# 12月20日～31日 特別警戒実施

この制度の利用を希望する人は身体障害者手帳、運転免許証、車検証を持って市厚生課(二条大路南一丁目、電話一〇一〇)へ来てください。割引証を交付します。問いあわせも同課へ。

## 体者 通行料金割引制度拡大

身体障害者に対する有料道路の通行料金割引制度が次のように拡大されました。

【障害者の範囲】 肢体不自由の障害があつて、身体障害者手帳の交付を受けているもの。

【自動車の範囲】 肢体不自由者が足代りとして自ら運転する乗用自動車と貨物自動車とで、当該身体障害者またはこれと生計を同じくする者が所有するもの。ただし営業用を除く。

この制度の利用を希望する人は身体障害者手帳、運転免許証、車検証を持って市厚生課(二条大路南一丁目、電話一〇一〇)へ来てください。割引証を交付します。問いあわせも同課へ。

## 公給領収書は必ず受け取って下さい

皆さんが旅館やレストランなどを利用したとき、仕出しや出前を取ったとき、その料金のほかに料金の10%に当たる「料理飲食等消費税」を併せて支払うことになっていきます(料理旅館・普通旅館での宿泊は五千円まで、飲食店・仕出し屋は二千五百円までは免税)。この税金は店の経営者を通じて毎月まとめて県に納められます。

そこで忘れてならないのが「公給領収証」を受け取ることです。これは店の経営者が

# 同和問題の解決をめざして

## ① 風習について考える

先号「風習について考える(1)」ではグラフ(わが国の人口ピラミッド)で「ひのえうま」の結果では、「ひのえうま」の年に生まれた子が「結婚の縁が遠い」という考えを信じるという回答は、わずかに4・1%しかありませんでした。全国的に20%近く人口が減少している実態があるのに子ども

## ② 風習について考える

また、人口ピラミッドで、昭和四十年つまり「ひのえうま」の前年は、人口増加率が大きいのがわかります。このことは「ひのえうま」の子は結婚に縁遠いとの迷信がまだ残っていると考えられるのです。このように、医学進歩の新しいさと迷信を信じる古さの間に、さきほどの本音と建前同様、知っていることと実際行っていることが違うというように、私たちの心の中には二つの面が同居しています。便利になって物に恵まれた新しい暮らしをしながら、

# 市展「なら」

## 第5回展

# 作品の募集要項決まる

奈良市では、市民の美術・文化に対する知識の向上と美術作品創作意欲の高揚を図り、市の文化振興に役立てようと、今春、第5回市展「なら」を開きます。

会期は、3月18日～27日、会場は中央公民館(上三条町)です。応募できるのは16歳以上の人で、作品は未発表(個展・グループ展などは除く)のもの1人2点まで出品できます。出品手数料は無料。細かい応募要項はつぎの通りです。

- 出品規格
  - ▶日本画 10号以上50号以内で額装すること。50号を超える場合は横幅117cm、高さ180cm以内とします。
  - ▶洋画 10号以上50号以内で額装すること。50号を超える場合は横幅117cm、高さ180cm以内とし、版画はサムホール22.7cm×15.8cm以上とします。
  - ▶彫刻 横幅150cm、奥行150cm、高さ200cm、重さ150kg以内とします。
  - ▶工芸 平面作品は縦180cm、横幅150cm以内とし、立体作品は縦150cm、横幅150cm、高さ150cm、重さ150kg以内とします(魚拓、珍木、手芸に準ずるものは除きます)。
  - ▶書 縦型作品は180cm×60cm、横型作品は60cm×152cm、方形作品は152cm×152cm以内(いずれも仕上げ寸法)とし、枠張りまたは額装してください。
  - ▶写真 モノクロまたはカラーで、半切から全倍までとし、額装またはパネル装としてください。組写真は四つ切り以上、仕上げ寸法が縦162cm、横幅130cm以内とします。
- 注意事項
  - ▶破損しやすいもの、異臭を放つもの、高温を発生するもの、動力源を必要とするもの、引火性の強いもの、腐敗しやすいもの、その他危険と思われるものは受け付けません。
  - ▶大きい作品の搬入・搬出にはエレベーター(奥行150cm×高さ210cm×入口幅88cm)を使用できない場合があります。
  - ▶規格に合わないものは受け付けません。
  - ▶額装の際はガラスを使用しないでください(アクリルは可)。
- 搬入
  - ▶3月13・14両日午前10時～午後4時。
  - ▶受付場所 中央公民館4・5階。
  - ▶その他 官製はがきに出品者へのあて名を明記したもの(審査結果通知用)をご持参ください(折らないこと)。
- 賞(各部門ごとに)
  - 市展賞1名▶市長賞1名▶市議会議長賞1名▶市教育委員長賞1名▶市美術家協会賞1名▶奨励賞1名。
- 問い合わせ 市文化課(二条大路南一丁目、電話1111)へ。

# 今年も約25万円 平城地区万青が1円玉貯金寄付

奈良市平城地区万青年クラブ連合会(稲葉藤太郎会長、九百五十三人)所属十二クラブの会員が買物のつり銭などを一年がかりでこつこつためた「1円玉貯金」を今年も十二月五日、平城公民館に持ち寄り市善意銀行に預託しました。

# 選手紹介ボードなどを寄付

十二月十日、市サッカー協会の理事長竹林政雄さん、同理事福嶋重博さんが市役所を訪れ、「日ごろ、鴻ノ池陸上競技場を利用していただきありがとうございます」と同競技場にサッカー試合のとき選手を紹介するボードと収納箱などを寄付しました。

# 農業委員選挙人名簿への登録申請を

市の農業委員選挙人名簿を作成しますので、次に該当する人は一月十日までに選挙人名簿登録申請書を市農業委員会(二条大路南一丁目、電話一〇一〇)へ提出してください。

なお、申請書は昭和六十二年一月一日現在で記入してください。昭和六十二年には、農業委員選挙が予定されていますので登録もれを防ぐため、申請書は必ず提出してください。昭和六十二年一月一日現在奈良市内に住所があり、満二十歳以上(昭和四十二年四月一日以前の出生)で十(一)反(三歩)以上の農地を耕作している人。その同居の親族または配偶者で年間おおむね六十日以上耕作に従事する人。いずれも犯罪などで欠格事項に該当しない人。

# 12月25日は

# 国民健康保険料(第五期分)の納期限です

NTT奈良電報電話局では新しい電話交換機への切り替え工事のため、「局番22局」の電話機は十二月二十一日(日)午前二時から数分間は通話ができなくなります。該当局番をご利用の方は受信・発信とも途中で通話が切れます。通話が切れた時はしばらくたってからかけ直してください。問い合わせは局番なしの一六番へ。NTT奈良局

# 朝霧ついて猛訓練

## 北和四市の消防総合訓練

秋の火災予防運動が始まった十一月二十六日、北和都市連合消防総合訓練が生駒市立図書館(同市辻町二三八)で行われました。

この訓練は、北和四市(奈良・生駒・大和郡山・天理)の消防総合援体制を一層強化するために毎年行われているもので、二十回目の今回は四市の消防車両二十台と消防隊員



四十六人で実施されました。この日の訓練は、「図書館二階機械室で火災が発生して急速に延焼拡大。職員らが入館者の避難誘導、消火活動を行うが、逃げ遅れた市民が四階ベランダに避難し救助を求めている。生駒市消防本部は非常召集を発令するとともに、北和都市消防相互応援協定に基づき、他の三市にハン

**下水道処理区** 市の下水道に一一六戸 道工事が進み、このほどつぎの各町の一部百十六戸が浄化槽のいらない水洗便所が使えるようになりました。これまでの分と合わせて市内で四万三千三百九十七戸が下水道の便益を受けることになりました。

春日野町▽高畑町▽二名町  
▽西大寺東町二丁目▽あやめ池南七丁目▽六条一丁目  
▽六条二丁目▽帝塚山南二丁目

### 市民相談

= 1月 =

#### 市政相談

市役所市民相談室=平日午前9時~午後4時。土曜日は正午まで。  
西部公民館=毎月第2・第4・第5火曜日午後1時~4時。(電話☎3978番)

#### 法律相談

市役所市民相談室=毎週月曜日午後1時~3時。担当弁護士(敬称略) 5日 多田 実 12日 佐藤 真理 19日 佐藤 公一 26日 高天 弘房  
裁判所内弁護士控室(登大路町)=毎週火・木曜日午後1時~3時。

#### 行政相談

中央公民館=毎月第2・第4火曜日午後1時~4時、3階相談室で。担当相談員(敬称略) 近東弘七 喜多貞雄 柳 好知  
西部公民館=毎月第1・第3火曜日午後1時~4時(電話☎3978番) 担当相談員(敬称略) 竹 博美 石橋 執 羽瀧幹夫

#### 財務・会計相談

市役所市民相談室=毎月第1・第3土曜日午前9時~正午。

#### 人権相談

市役所市民相談室=毎週金曜日午前9時~午後4時。担当相談員は人権擁護委員。

#### 年金相談

厚生・国民両年金の相談  
西部公民館=毎月第3月曜日午前10時~午後3時。  
国民年金課=5日(月)午前10時~正午

#### 心配ごと相談

市役所市民相談室=毎週金曜日以外の平日午前9時~午後4時。土曜日は正午まで。あらゆる心配ごとの相談。6日から。

#### 消費生活相談

市役所市民相談室・西部公民館=毎週火・木曜日午前10時~午後4時。

#### 家庭児童・母子相談

市役所市民相談室=毎週金曜日午前9時~午後4時。  
児童福祉課=平日午前9時~午後5時。土曜日は正午まで。

#### 戦没者遺族相談

厚生課=9日(金)午前9時~午後4時。遺族年金などの相談。

#### 高齢者職業相談

市役所高齢者職業相談室=平日午前9時~午後4時。土曜日は正午まで。対象は55~65歳前後の人。

#### 中小企業相談

商工課=中小企業診断士が相談に応じます。相談希望の方は電話かきで商工課へ申し込んで下さい。相談日を通知します。

動した奈良市、大和郡山市、山辺広域消防組合(天理市)の各消防隊が次々に到着、生駒市の消防隊を助けて救助活

動した奈良市、大和郡山市、山辺広域消防組合(天理市)の各消防隊が次々に到着、生駒市の消防隊を助けて救助活

動した奈良市、大和郡山市、山辺広域消防組合(天理市)の各消防隊が次々に到着、生駒市の消防隊を助けて救助活

動した奈良市、大和郡山市、山辺広域消防組合(天理市)の各消防隊が次々に到着、生駒市の消防隊を助けて救助活



動した奈良市、大和郡山市、山辺広域消防組合(天理市)の各消防隊が次々に到着、生駒市の消防隊を助けて救助活

動した奈良市、大和郡山市、山辺広域消防組合(天理市)の各消防隊が次々に到着、生駒市の消防隊を助けて救助活

動した奈良市、大和郡山市、山辺広域消防組合(天理市)の各消防隊が次々に到着、生駒市の消防隊を助けて救助活

動した奈良市、大和郡山市、山辺広域消防組合(天理市)の各消防隊が次々に到着、生駒市の消防隊を助けて救助活

動した奈良市、大和郡山市、山辺広域消防組合(天理市)の各消防隊が次々に到着、生駒市の消防隊を助けて救助活

動した奈良市、大和郡山市、山辺広域消防組合(天理市)の各消防隊が次々に到着、生駒市の消防隊を助けて救助活

動した奈良市、大和郡山市、山辺広域消防組合(天理市)の各消防隊が次々に到着、生駒市の消防隊を助けて救助活

動した奈良市、大和郡山市、山辺広域消防組合(天理市)の各消防隊が次々に到着、生駒市の消防隊を助けて救助活

動した奈良市、大和郡山市、山辺広域消防組合(天理市)の各消防隊が次々に到着、生駒市の消防隊を助けて救助活

動した奈良市、大和郡山市、山辺広域消防組合(天理市)の各消防隊が次々に到着、生駒市の消防隊を助けて救助活

動した奈良市、大和郡山市、山辺広域消防組合(天理市)の各消防隊が次々に到着、生駒市の消防隊を助けて救助活

動した奈良市、大和郡山市、山辺広域消防組合(天理市)の各消防隊が次々に到着、生駒市の消防隊を助けて救助活

動した奈良市、大和郡山市、山辺広域消防組合(天理市)の各消防隊が次々に到着、生駒市の消防隊を助けて救助活

動した奈良市、大和郡山市、山辺広域消防組合(天理市)の各消防隊が次々に到着、生駒市の消防隊を助けて救助活

動した奈良市、大和郡山市、山辺広域消防組合(天理市)の各消防隊が次々に到着、生駒市の消防隊を助けて救助活

動した奈良市、大和郡山市、山辺広域消防組合(天理市)の各消防隊が次々に到着、生駒市の消防隊を助けて救助活

動した奈良市、大和郡山市、山辺広域消防組合(天理市)の各消防隊が次々に到着、生駒市の消防隊を助けて救助活

動した奈良市、大和郡山市、山辺広域消防組合(天理市)の各消防隊が次々に到着、生駒市の消防隊を助けて救助活

動した奈良市、大和郡山市、山辺広域消防組合(天理市)の各消防隊が次々に到着、生駒市の消防隊を助けて救助活

動した奈良市、大和郡山市、山辺広域消防組合(天理市)の各消防隊が次々に到着、生駒市の消防隊を助けて救助活

動した奈良市、大和郡山市、山辺広域消防組合(天理市)の各消防隊が次々に到着、生駒市の消防隊を助けて救助活

**童心力作の 防火ポスター**  
市消防本部へ766点  
子どもたちの防火意識高揚の一助に、市消防本部がこのほど市内の小学高学年生から防火ポスターを募集し、七百六十六点の作品が集まりました。一枚一枚が思わず子どもたちの眼でとらえた防火の重要性を訴える力作ぞろぞろを展開しました。

**障害者まず救出**  
総合福祉センター  
でも真剣な訓練  
十一月二十七日には福祉施設での大規模な火災を想定した消防総合訓練が市総合福祉センター「みどりの家」で行われました。

**海の幸に大人気**  
小浜市観光と物産展に4,300人  
市民の人気も定着した姉妹都市福井県小浜市の「観光と物産展」が十一月二十八日の両日、市西部公民館で開かれ多くの市民が詰めかけました。同展は両市の親善をはかって十六年前から行われていた。

**よい子に楽し いプレゼント**  
母と子の家にサンタさん  
十二月七日(日)、西木辻町の市母子福祉センター「母と子の家」に、子どもたちの人気者の「サンタクロース」が登場。集まった母子家庭の子どもたち二百人がお母さんと一緒にひもと足早いクリスマスを楽しみました。

**青年作品展**  
に力作59点  
「国際青年年」を記念して始められた市青年作品展の第二回が十一月二十八・二十九の両日、市中央公民館で開かれました。市内に在住・在勤・在学する十五歳以上三十歳以下の青年が洋画・書・彫刻・手工芸・写真の五部門に応募、五十九点が出展され、力作ぞろいの中から次の方が入賞しました。

**青年作品展**  
に力作59点  
「国際青年年」を記念して始められた市青年作品展の第二回が十一月二十八・二十九の両日、市中央公民館で開かれました。市内に在住・在勤・在学する十五歳以上三十歳以下の青年が洋画・書・彫刻・手工芸・写真の五部門に応募、五十九点が出展され、力作ぞろいの中から次の方が入賞しました。

文化講演会

市民の文化的素養の向上をねらう市の文化講演会は、つぎの通り開かれます。講師梅原猛氏(61歳)は元京都市立芸術大学学長、若くして日本古代史に傾倒、その作「水底の歌」は大佛次郎賞を受け、斬新な発想とユニークな視点で異色ある哲学者として知られています。

春田公民館

楽しい生け花教室 一月十四日(水)三月二十五日の毎週水曜日午後一時半〜四時。婦人二十人。

若草公民館

着物着付け・マナー教室 一月二十二日(水)三月二十六日の毎週木曜日午後一時半〜四時。婦人二十人。

三笠公民館

パッチワークキルト教室 一月二十三日(木)三月二十七日の毎週金曜日午前九時半〜十一時。婦人二十人。

元旦マラソン

市民走ろう会主催の「87スポニチ平城京元旦マラソン大会」が市教育委員会・市陸上競技協会の後援でつぎのとおり開かれます。

市スキー競技会

来年二月、白山で第四十回奈良市民体育大会スキー競技会がつぎのとおり開かれます。市内在住・在勤・存学者であれば自由に参加できます。

県立短大 入学生を募集

県立短期大学が昭和六十二年度入学生を募集します。同大学は夜間のみ商経短期大学で、社会人向け特別入学制度を昭和五十五年から設けるなど「開かれた大学」を目指しています。

スキー教室と指導者養成講習会

市教育委員会が来年二月にスキー教室と同指導者養成講習会を開きます。スキー熱の高まる中で安全に楽しく滑るため、基礎から技術を学ぼうというものです。

1・2月 市移動図書館巡回日程

市立図書館(高畑町)が遠隔地区へのサービスとして、移動図書館を巡回させています。移動図書館は市内の駐車基地を巡回(駐車時間は1カ所1時間半)し、図書貸し出しと回収に当たっています。

しかし、移動図書館が一度に積める図書は約2,500冊なので、さらに多くの読書家にこたえるべく本のリクエスト制によって申し込みを受け付けていますので巡回時に申し込んでください。

【駐車時間】A=午後0:30~2:00、B=午後2:30~4:00

Table with columns: 巡回日, 駐車時間, 駐車場所. It lists the schedule for mobile library tours from January 7th to January 29th, including locations like 富雄団地集会所前 and 三笠町第一エクセルハイック駐車場.

市民マラソン

来年二十一回を迎える恒例の市民マラソン大会が、二月十一日「建国記念の日」に次のとおり開かれます。午前九時四十分鴻ノ池陸上競技場をスタートし、外環状線折り返しのコースを走ります。

診断を受け、マラソンに耐えられると認められた者。参加料 第一・二部参加者は六百円(傷害保険料・ゼッケン代含む)。

二月十一日、外環状線折返して。診断を受け、マラソンに耐えられると認められた者。

市教育委員会が来年二月にスキー教室と同指導者養成講習会を開きます。スキー熱の高まる中で安全に楽しく滑るため、基礎から技術を学ぼうというものです。

パッチワークキルト教室 一月十六日(水)三月二十日の毎週金曜日午前九時半〜正午。婦人二十人。

手編み教室 一月十六日(水)三月二十日の毎週金曜日午後一時半〜四時。婦人二十人。

パッチワークキルト教室 一月二十三日(木)三月二十七日の毎週金曜日午前九時半〜十一時。婦人二十人。

推薦入学 募集人員約三十人。試験日・課目 二月十二日(木)、小論文、小テスト(英語)、面接。

総合福祉センター

（歌部町一八七四）電話0775五番
サン・アビリティーズ奈良
（同センター内、0775）0775
のスポーツ行事は次のとおりです。

参加申し込みは電話かほがきで住所、氏名、年齢、性別、電話番号を添えて各締め切り日までにサン・アビリティーズ奈良へ（応募者多数の時は抽選）。

ふれあい宣言タイムマラソン大会
前もって宣言した完走タイム目指して走る。コースは20・40・60。一月十八日（日）午前十時～午後一時。市内在住者百人（障害者とその家族、健常者）。上ばき、タオル、着がえ持参。申し込みは一月十五日までに。

車イステニス教室
一月十四日～三月二十五日（二月十一日を除く）の毎週水曜日午後六時半～八時。十回で終了。市内在住の心身障害者十二人と健常者四人。ラケット、上ばき持参。申し込み受け付けは随時。

三種混合予防接種

百日ぜき・ジフテリア・破傷風

三種混合（沈降精製百日ぜき・ジフテリア・破傷風）予防接種は第一期（3～8週間間隔で3回）と第二期（1回）を次の日程で行います。第一期該当児には問診票を送ります。昭和61年12月1日以降の転入者やその他の事情で問診票が届かない人は市衛生課（二条大路南一丁目、0111）または近くの出張所・連絡所・隣保館へ取りにきてください。

【該当児】第一期＝昭和59年7月7日～同60年1月8日生まれの幼児、および昭和59年7月6日以前の生まれで、第一期3回目完了予定日が満4歳までの未接種児。第二期＝満2歳から5歳6カ月以内で第一期3回目完了後1年以上経過した子（通知しません）。

【受けられない子】ポリオ・種痘・はしか・風しん・おたふくかぜの予防接種またはBCG接種を受けて4週間、その他の予防接種を受けて2週間たっていない子。1年以内にけいれんを起こした子。はしか・おたふくかぜ・風しん・水ぼうそう・リンゴ病・手足口病にかかった子どもは、それが治ってから4週間、突発性発疹・とびひは同じく2週間すぎている子。2カ月以内に免疫グロブリンを接種した子。

【その他】会場へは母子手帳・問診票をお忘れなく。接種前日は入浴させておいてください。車でのご来場はご遠慮ください。問い合わせは市衛生課へ。満4歳～満6歳以内で三種混合第一期を受けていない子、満5歳6カ月～満6歳以内で三種混合第二期を受けていない子、他市で二種混合（ジフテリア・破傷風）を受けて第一期を完了していない子または第二期を受けていない子も同課へ、問い合わせてください。

Table with columns: 第1期, 第2期, 実施場所, 時間, 対象校区. Lists vaccination dates and locations across various districts like 都路, 六条, 登美ヶ丘, etc.

※時間はA=2:00～3:00, B=2:00～2:30, C=1:00～1:30, D=1:30～2:00, E=9:00～10:00

は随時。バレーボール教室
一月二十三日～三月二十七日の毎週金曜日午後六時半～八時。十回で終了。市内在住の聴覚・言語障害者十四人と健常者十人。上ばき持参。申し込み受け付けは随時。

一歳六カ月児に健康診査
妊産婦健診も
市保健センター（二条大路南一丁目、0111）と西部公民館（学園北二丁目）で実施。対象児は昭和六十年五月生まれ。身長・体重測定、診察、問診、歯科健診、保健指導があります。該当児には問診票を送りますが、十一月三十日以降の転入者やその他の事情で届かない人は直接来てください。日程は次の通りで時間はいずれも午後一時～二時半。母子手帳をお忘れなく。

肺がん検診
奈良保健所（西木辻町二〇一四六、066六一七一）で検診。受診希望者は電話で同保健所へ。とき々毎週月曜日午後一時から四時対象原則として四十歳以上の一人、一回二十人。検診料二千二百円。

奈良すこやかテレフォン
35-1002
年中無休
☆月曜日～土曜日 午後6時～9時
☆日曜日と祝日 午後1時～4時
<市婦人青少年課>

妊婦のための母親教室
妊娠二十八週までの妊婦のために、次の日程で奈良保健センターは四十人、西奈良保健所は三十五人。当日は母子手帳、筆記具持参。時間は各日午後一時～三時半。（カッコ内は西奈良保健センターの日程）

三歳児健診
場所は奈良保健所（西木辻町、066六一七一）。対象児は昭和五十八年四月二日～同年十一月一日生まれ。問診、検尿、歯科健診、内科診察、身長・体重・胸囲の測定のほか育児指導も。受け付けは午前九時～十一時と午後一時～二時半の二回。母子手帳をお忘れなく。

子宮がん検診
水曜日午後一時。検診料千二百五十円。定員二十人。
乳がん検診
毎月第二・四日曜日午後一時。検診料五百円。定員五十人。
対象三十歳以上。受診申し込みは往復はがきにて受診科目、住所、氏名、年齢、電話番号を書いて市内西木辻町、奈良保健所（066六一七一）へ。

三歳児健診
場所は奈良保健所（西木辻町、066六一七一）。対象児は昭和五十八年四月二日～同年十一月一日生まれ。問診、検尿、歯科健診、内科診察、身長・体重・胸囲の測定のほか育児指導も。受け付けは午前九時～十一時と午後一時～二時半の二回。母子手帳をお忘れなく。

消費生活モニター調べ 12月

あいかわらず魚介類、野菜類の変動が目につきます。鶏卵はクリスマスケーキなどへの需要増からやや値上がりしています。また、灯油は今月も安く18ℓ配達こみで700円台もでていますが、省エネルギーに努めたいものです。（下表、前月比△印は値下り）

Table with columns: 品目, 規格と単位, 平均価格, 価格幅, 前月比. Lists various household items like meat, oil, and their price fluctuations.

モニター之眼
師走に入りどの店も活気づいています。正月をひかえて色とりどりの食品がたくさん並んでいますが、着色料やその他の添加物の少ない食品を選ぶことが大切です。また、商戦にまきこまれず、必要なものだけ、より安く買いたいものです。

年末年始応急診療日程表

内小児科	指定病院 (31日~4日)	応急診療所	指定病院 (31日~4日)	応急診療所
	6.00~13.00	13.00~19.00	19.00~22.00	22.00~6.00
歯科 (30日~4日)	応急診療所午前10:00~午後4:00			

市では年末年始の救急診療に備え休日夜間応急診療所と休日歯科応急診療所を市医師会と市歯科医師会の協力で充実、とくに下記病院(案内地図)の協力で診療の二十四時間体制をとります。緊急の場合にご利用ください。診療を受けるときは必ず健康保

応急診療

年末やお正月に病気がかかったら、子どもが熱を出したらと心配される人も多いことでしょう。

24時間体制で

市内病院の協力得て

年末やお正月に病気がかかったら、子どもが熱を出したらと心配される人も多いことでしょう。市内病院の協力得て24時間体制で応急診療を行います。

年末年始の業務

市の関係機関

市役所本庁をはじめ西部・東部・北部各出張所ほか各連絡所の一般業務は年内は十二月二十七日(土)で終わり、新春は一月五日(月)から始まります。その他の市の関係機関の年末年始の業務状況は下記の通りです。

水道局 一般業務は市役所本庁と同じ。水道管の破裂、断水など緊急の場合は水道局(電話五二〇〇)または市の公認業者へ連絡してください。市立診療所(奈良・田原・柳生各診療所) 二十八日から四日まで休診。老春の家・総合福祉センター 母と子の家 二十八日から三日まで休館。▽「みどり号」も二十八日から三日まで休館。▽「老春の家」の理容室は六日まで、また、結婚相

道場、鴻ノ池球場、柏木・黒谷・平城各コートと球技場、弓道場、奈良阪球技場、中ノ川球技場、青山コート、佐保山コート いずれも二十六日から五日まで休みます。青少年児童会館 二十八日から五日まで休館。勤労青少年ホーム 二十八日から五日まで休館。公民館(中央・西部・南部・三笠・田原・富雄・柳生・市営火葬場【年末】三十一

日まで平常どおり。お骨は三十一日に棺を受け付けたものは一月四日にお渡しします。【年始】四日から平常通り。不用犬引き取り【年末】辰市・帯解・平城各連絡所・西部出張所は十九日、東部出張所は十五日、奈良保健所は十四日の各引き取り日で終わります。【年始】奈良保健所と帯解・辰市・平城各連絡所、西部出張所は十六日、東部出張所は十九日の各引き取り日から平常通り。

ゴミ収集と尿汲み取り

【ゴミ収集】 年末は二十九日(月)は「燃やせるゴミ」に、三十日(火)は「燃やせるゴミ」(火曜日の収集区域)、三十日(水)は「燃やせないゴミ」(水曜日の収集区域)を収集します。午前七時半までに出して下さい。▽年始は五日から平常どおり収集します。【犬猫死体収集】 年末は三十日まで平常どおり、三十一日は午前九時まで、年始は五日から平常どおり受け付けます。△環境清美第一事務所・【ゴミの搬入】 年末は混雑しますので二十七日(土)午前十一時半までに「燃やせるゴミ」「燃やせないゴミ」に分別

「声」を募集

市政に対して平素お考えのこと、ご意見や要望をお寄せください。四百字までにおねがいします。奈良市二条大路南一丁目奈良市役所広報聴課「声」係あて

年末年始の時間外応急診療病院(見取図は上方が北)

(指定病院) (午前6:00~午後1:00・午後7:00~午後10:00)(内科・小児科のみ)

12月31日	岡谷病院 (23-4537) 西木辻町200 (市内循環バスにて「八軒町」下車すぐ)	近鉄奈良駅へ やすらぎの道
1月1日	石洲会病院 (34-6300) 四条大路1-5 (六条山・法隆寺・富雄・泉立奈良病院行きバスにて「三条大路」下車徒歩約5分)	近鉄奈良駅へ 国道369号 三条通り 奈良シティーホテル ブンヤ堂書店 一条通り
1月2日	沢井病院 (23-3086) 船橋町8 (近鉄奈良駅より北西へ徒歩約10分)	近鉄奈良駅へ やすらぎの道
1月3日	奈良春日病院 (24-4771) 鹿野園町1212-1 (下水間・北野行きバスにて「春日病院」下車すぐ)	近鉄奈良駅へ 田原へ
1月4日	春名病院 (62-1621) 南京町1-176-1 (大安寺・シャープ・王寺・八木・五条バスセンター行きバスにて「大安寺」下車徒歩約10分)	近鉄奈良駅へ NTT大安寺別館 三栄相互銀行 奈良交通奈良営業所 トヨタ 日産 グイッ トコ

「自分健康で病気などあるはずがない」、「ガンにもなることはない」、「酒もうまいし肝臓なんて絶対悪くない」と思っている人が少なくないようです。また、検査を受けて何か言われるのはいやだと考えている人も多く見受けられます。しかし、現実には甘いものではありません。成人病(いやな言葉ですが)というものが、健康だと思っても高血圧、心電図異常、胃・十二指腸潰瘍、肝炎、糖尿病などが発見され、さらに精密検査の必要な人には検査を重ねて、細かい機能の異常を知ることが出来ます。それによって見つかった、早期胃ガンなどは早期手術して命が助かったという例がいくつもあります。以上のようなことから、四十歳を超えたら年に一回人間ドック入りするのはよいことです。たとえば自分の誕生日にドック入りすることをきめている人もあります。こうして自分の健康を知り、時には忍び寄る成人病を早く察知して対策をたてるなど、残りの人生を健康に過ごしたいものです。

資料は県医師会提供

「市民だより」への意見・希望をどうぞ

今年もあと残りわずかとなりました。これから何かとあわただしい時期になります。市民の皆さんには事故などにあわれぬよう十分にお気をつけください。さて、今年も一年間「市民だより」を愛読いただきありがとうございました。市では市民の皆さんに、よりよい年をお迎えください。

人間ドックでは、問診をはじめ尿、血圧測定、心電図検査、肺機能検査、レントゲン検査(胸部、胃腸など)、超音波検査(肝臓、胆のう、すい臓、腎臓など)、血液検査などが簡単に行われ、そこから得られたデータによって現在の各臓器の状態や全身の健康度を総合的に判定することになっています。

健康だと思っても高血圧、心電図異常、胃・十二指腸潰瘍、肝炎、糖尿病などが発見され、さらに精密検査の必要な人には検査を重ねて、細かい機能の異常を知ることが出来ます。それによって見つかった、早期胃ガンなどは早期手術して命が助かったという例がいくつもあります。

以上のようなことから、四十歳を超えたら年に一回人間ドック入りするのはよいことです。たとえば自分の誕生日にドック入りすることをきめている人もあります。こうして自分の健康を知り、時には忍び寄る成人病を早く察知して対策をたてるなど、残りの人生を健康に過ごしたいものです。

