

奈良市民だより

No. 146

市民のうごき

人口	184,431
男	89,609
女	94,822
世帯	55,286
面積	211.9km ²

(2月1日現在)

生まれかわる奈良の玄関

近鉄地下 万国博めざして着工

去る2月3日午前10時30分から市内高天町近鉄バス奈良営業所跡で近鉄地下移設工事の起工式が盛大に行なわれ、いよいよ万国博をめざして工事に着工することになりました。



(起工式…くわ入れをする右から奥田知事、佐伯近鉄社長、鍵田市長)

近鉄奈良駅前広場の整備によせて

奈良市は、今や人口18万を突破し、奈良県における政治・経済・産業・教育・文化の中心都市として限りない発展をつづけています。

現在、国をはじめ関係機関において万国博開催をひかえての諸事業計画が推進されておりますが、本市に直接関連あるものとして、内環状線および大宮通り線街路整備事業と近鉄奈良線地下移設事業があります。

市は、近鉄地下移設事業については、駅前広場の整備等を担当いたしますが、これは近鉄奈良駅と油阪駅とを統合してのそれと、いま一つ新大宮駅周辺の区画整理都市計画事業とその駅前整備であります。

奈良には、年間1,000万人に及ぶ内外からの観光客が訪れますが、それは奈良のもつ歴史とその美しさがわが国唯一のものであるからであり、その奈良の玄関口を画期的に整備するという仕事は、この際意義のあることであると存じます。

駅前整備は、新しい奈良の玄関口としてふさわしく、いままでの狭隘(きょうあい)、混雑そうした古い姿を改め、近代都市にふさわしい、芸術的なかおりすらもつ美しい姿に整備したいと考えております。今年が奈良市として市制70周年の記念すべき年を迎えていよいよこの工事の着工のはこびにいたったことを心からうれしく存じます。

万国博まであと800日足らず、問題はこれから多々あるわけですが、市民各位の一層のご協力を心からお願ひし、県・市・近鉄お互いに和協一致でこの事業を計画どおり悔いのないものに、立派に完遂いたしたいと思う次第でございます。

奈良市長 鍵田 忠三郎

(近鉄奈良駅前完成予想図)



静かなうちに喜びをこめて

市制70周年記念式典挙行



(記念式典……式辞)

※ がえりしてくるような町づくりをすすめたい」と式辞をのべた。

このあと16代にわたる歴代市長に感謝状と記念品が贈られた。

一同を代表して11代目石原善三郎元市長から「市政のため市民のためにまい進して下さい」と励ましのことばがあった。

つづいて奥田知事をはじめ奈良市議会議長ほか各界代表の祝詞があり、奈良市民の歌を合唱、式典は簡素ながらも厳粛に行なわれ出席者は静かに奈良市成長のあとをかみしめ今後の発展を誓いあった。



(会場いっぱいの来賓)

第1回青年文化セミナーを開催します

第1回青年文化セミナーの開催については、前号でお知らせいたしましたが、その日程と内容は、次のとおりです。

第1日 2月23日(金)

“より豊かな生活をきずくために”
(青年と美学)

奈良教育大教授 寺尾 勇

第2日 3月1日(金)

“未来をみつめる青年たち”
(青年と新しい人間関係)

奈良女子大学名誉教授 岡 潔

第3日 3月8日(金)

“新しい青年の恋愛、結婚”
(青年の倫理)

大阪府勤労青少年ホーム館長

山本君代

第4日 3月15日(金)

“近代化をはばむもの”
(同和問題を中心)

大阪大学助教授 上田一雄

第5日 3月22日(金)

“変わりゆく古都の面影”
(保存と開発)

奈良女子大学教授 門脇禎二

第6日 3月29日(金)

“激動するアジアと日本”
(国際情勢)

毎日新聞大阪本社編集局長

渡辺善一郎

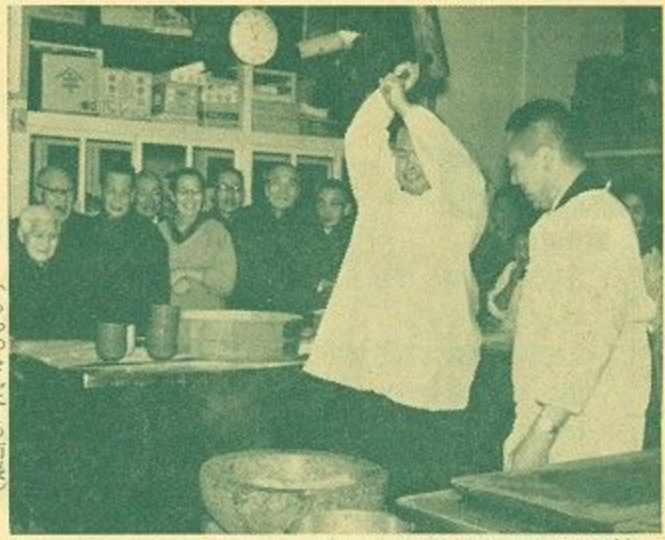
いずれも午後6時30分から9時まで。なお、このことについてのお問い合わせは、奈良市教育委員会青少年課(電話21314番)へ。

市長をまじえて楽しいもちつき

—和楽園から—

奈良市立和楽園(老人124人)では去る2月8日鍵田市長をはじめ各地区の民生委員を迎えて「もちつきとぞんざいの会」を開いて旧正月をお祝いしました。この日、11時から市長のもちつきがはじまり「いつまでもお元気で楽しい豊かな余生を送って下さい」と心をこめてのもちつきに、おとしより達も喜びをかみしめてこれを見守っていました。その後みんなでたくさんのもちをつきあげ、ぞんざいの会で心ゆくまで楽しまれました。長年にわたって社会につくしてこられた老人を敬愛し、長寿を願ひ、とかく孤独な生活に陥りやすい老人の生活を明るく、豊かにするため、すべての老人に平和な家庭、明るい社会をつくりましょう。市では、老人を大切にす行政をすすめる一方、老人福祉センター(老春の家)などの建設を予定いたしております。

もちつきをする市長



昭和43年奈良市(水道局を除く)建設工事 指名競争入札参加希望者に

指名願いを次のとおり提出して下さい。

△資格

建設業法および測量法または建設コンサルタント登録法による登録業者であること。

△提出期日と場所

2月29日までに、奈良市建設局庶務課へ

△提出書類

指名願い(県へ提出と同じもの)

●建設業者の添付書類

(イ)工事経歴書、(ロ)工事別施行金額調書、(ハ)保有機械器具、(ニ)技術者名簿、事務職員名簿(技術者の実務経験証明書を含む。)(ホ)納税証明書(県内業者は、市税完納証明、その他は国税)(ヘ)工事完成高証明書(奈良市発注工事以外は全部添付のこと。)(ヒ)建設業者は、建設業退職金共済組合加入証明書(ただし、県外業者は、建設省統一様式でよい。)

●測量業者の添付書類

(イ)登録証明書 (ロ)測量法第55条の2および第55条の3に定める登録申請書および添付書類の写し (ハ)測量法第55条の8に定める書類の写し

●建設コンサルタント添付書類

(イ)登録証明書 (ロ)建設コンサルタント登録申請書および添付書類の写し (ハ)建設コンサルタント登録規程第8条に定める変更などの届け出書類の写し

●給排水、衛生プロバン、その他工事業者の添付書類

建設業者の添付書類に準じた書類を添付すること。

●その他

(イ)なるべく持参のこと。(ロ)提出後の修正は認められませんので充分たしかめて提出すること。

昭和43年 奈良市水道局工事など 競争入札 参加申し込み希望者に

指名願いは次のとおり提出して下さい。

△提出期限

2月16日から3月15日まで

△提出場所

奈良市水道局 総務課(工事請負関係)
奈良市水道局 経理課(物件供給)

△資格証明となる提出書類

1. 入札(見積り)参加申請書
2. 納税証明書 2年間の完納証明書 法人=法人税 地方税 個人=所得税、地方税
3. 登記簿謄本および定款(法人のみ)
4. 戸籍抄本(代表者)
5. 身分証明書(本籍地市区町村長の証明)
6. 印鑑証明書(法人=法務局、個人=市区町村)
7. 営業報告書(最近1年間の決算によるもの個人を除く)
8. 営業および工事経歴書
9. 現在取り引き先証明書(工事請負関係不要)年間に取り引きした主な物件名、数量、金額についての取り引き先の証明書(特に官公庁)
10. 保有機械器具調書(物件供給関係は不要)
11. 技術者名簿および事務職員名簿(技術者の実務証明書を含む)(物件供給関係は不要)
12. 工事完成高証明書(奈良市発注工事以外は全部添付のこと)(物件供給関係は不要)
13. 建設業退職金共済組合加入証明書
14. 委任状(契約上の受仕者をおく場合)
15. 使用印鑑届け
16. 登録証明書(大臣、知事)

奈良市第1回社会教育大会・公民館大会を開きます

この大会は、奈良市公民館活動の実態を市民のみなさんに発表し、理解と今後社会教育の重要性を認識していただき、市民の生活をより豊かに、より明るい社会を作るための契機として開きます。

- ▲期日 3月2日～3日
- ▲場所 奈良市庁別館
- ▲内容 「第一日」3月2日
9時から……ポスターと展示物によって、公民館利用者グループ活

- 動の紹介をします。
13時～16時……高円音楽教室の発表会(石井節子先生指導)
ソング・ゲーム指導(中井孝子先生指導)
- 映 画(2時間)
「第二日」3月3日
10時～11時30分……記念講演
「都市の社会教育のあり方」
大阪教育大学助教授 宇佐川満氏
12時30分～14時……シンポジウム

各団体の代表者と学識経験者によって公民館活動を基礎とした社会教育の振興について意見発表と話し合い。
講師 学識経験者(大学教授)、社教連代表、婦人団体代表、青年団体代表、体育団体代表、青年学級代表、婦人グループ代表、行政者代表
司会 県社会教育主事堀川武夫氏
14時～16時…公民館で学習されている各グループの出演(学習発表)コーラス、詩吟、舞踊、扇舞、音楽、演劇、その他
▲主催 奈良市教育委員会
▲後援 奈良市社会教育関係団体連絡協議会



参議院議員選挙が行なわれます

“あなたは、投票できますか”

■投票は

- 選挙人名簿に登録されていないとできません。
- 名簿に登録されるためには、選挙人名簿登録の申し出をしなければなりません。

■申し出は

- 住所移転者と満20歳に達した人（昭和23年3月2日までに生まれた者）です。
- 申し出は、いつでもできますが、3月1日午後5時までに申

し出されますと、3月30日に登録（昭和42年12月1日以前より居住している者）されます。

■縦覧は

- 3月に選挙人名簿に追加登録される方の書面をお見せします。
- 期間は、昭和43年3月11日～3月20日までの毎日午前8時30分～午後5時まで市役所において縦覧します。（土曜日の午後と日曜日以外は出張所、連絡所でも見られます。）

固定資産税台帳を 関係者に見ていただきます

【固定資産税課】

奈良市賦課徴収条例第90条の規定によりまして昭和43年度分固定資産税にかかる固定資産課税台帳を次のようにみていただきます。

△縦覧期間と時間

昭和43年3月1日から3月20日まで、午前9時から午後5時まで（土日祝日は正午まで）

△縦覧場所

奈良市役所2階 固定資産税課
ただし山間地区の各出張所管内についてはつぎの日程により出張縦覧致します。

- 田原出張所 3月4日～5日
- 柳生、大柳生出張所 3月7日～8日
- 狭川東里出張所 3月11日～12日

農業委員会委員選挙人名簿の縦覧

【選挙管理委員会事務局】

△縦覧期間

2月23日（金）～3月8日（金）
午前8時30分～午後5時
（土、日曜日も見られます）

△縦覧場所

奈良市役所

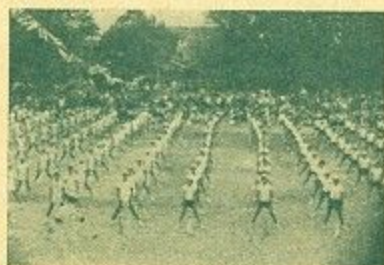
△名簿登録資格

昭和43年1月1日現在で奈良市内に住所があり、満20歳（昭和23年

4月1日以前に生まれた方）以上の方で
10アール（1反3歩）以上の農地につき耕作の業務を営む者とその同居の親族、または配偶者で、年間おおむね60日以上耕作に従事する者です。
ただし欠格事項（犯罪など）に該当する者は除きます。

“健康づくり”

耐寒ラジオ体操会に参加して下さい



冬は、やゝもすれば運動不足になりがちです。力いっぱいラジオ体操でからだを鍛えましょう。健康な都市づくりは、まず健康なからだから。ことしも家庭や学校、職場、まちぐるみのラジオ体操が盛んになることを願って、その普及と奨励を図るため昭和42年度奈良県耐寒ラジオ体操



【市民課】

米飯提供業者の登録更新および新規登録について

昭和42年度において、米飯提供業者の登録を受けた人で、昭和43年4月1日から引き続いてこの業務を営んでゆく人、または新たに4月1日から業務をはじめようとする人は次の手続きにより業者登録を受けなければならないことになっています。

ただし、この申請者が食糧管理法施行規則第35条の4第1項の第1号から第4号までの要件を欠くに至った人、または欠く人については、業者登録を受けることができません。

●更新登録の場合

昭和43年2月20日までに「登録規則」に定める登録更新申請書、誓約書各2部を市役所市民課配給係に提出して下さい。（この場合さきを受けた米飯提供業者登録票を添付して下さい。もし紛失のときは、紛失届け2部を添付して下さい。）更新登録手数料は450円（奈良県収入証紙）

●新規登録の場合

昭和43年2月20日までに登録規則に定める登録申請書、誓約書各2部を提出して下さい。ただし登録手数料は900円（奈良県収入証紙）、申請には食品衛生法第21条の許可証の写しを2部添付して下さい。

奈良県証紙は南都銀行本店、県庁出納室などで買い求めて下さい。

詳細は市役所市民課配給係（電話☎1111番）へお問い合わせ下さい

会が次のように開かれます。隣近所さそい合って多数参加して下さい。

日時 昭和43年2月25日（日）

午前9時から約30分

会場 奈良市立済美小学校

〃 鶴舞小学校

その他 参加者には、出席証と参加章をお渡しします。

申し込み 奈良市教育委員会社会教育課 体育係（電話☎1313番☎9907番）