

# 奈良市民だより

No. 145

### 市民のうごき

人口	183,345
男	89,082
女	94,283
世帯	55,045
面積	211.9km <sup>2</sup>

(1月1日現在)

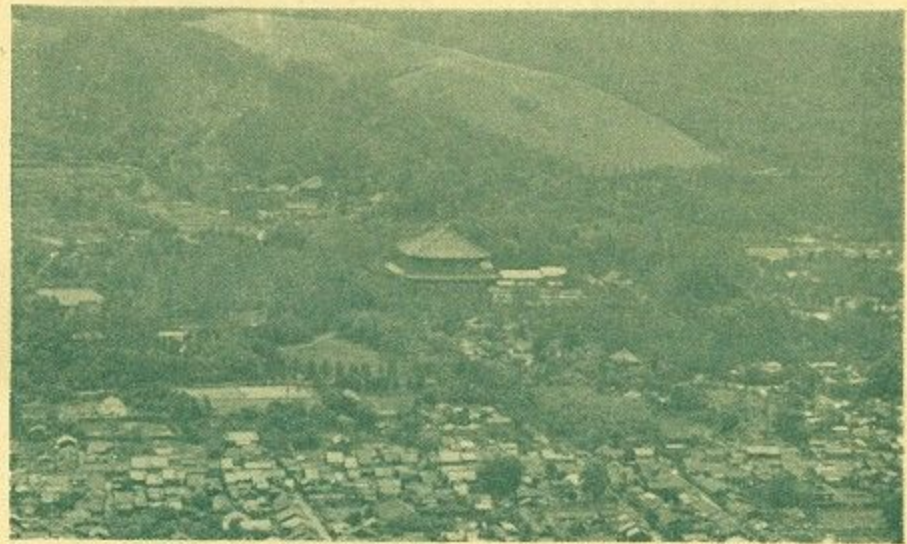
## 市民とともに喜びの日を

# 祝「市制70周年」

## 大奈良市建設へのスタート

### 奈良市70年のあゆみ

- 明治31年2月1日 添上郡奈良町に市制が施行された  
当時人口29,986人
- 大正3年4月30日 現在の近鉄奈良線開通。
- 大正12年9月1日 佐保村を奈良市に合併。
- 昭和14年4月1日 東市村白毫寺を奈良市に合併。
- 昭和15年11月3日 都跡村を奈良市に合併。
- 昭和22年4月1日 都跡を除く各校区に出張所を開設した。
- 昭和22年4月5日 地方自治法施行による初の市長公選を行う。
- 昭和23年10月22日 市制施行50周年記念行事を行なう
- 昭和25年10月21日 国際文化観光都市宣言
- 昭和26年3月15日 平城、大安寺、東市の三カ村を奈良市に合併。
- 昭和30年3月15日 伏見、富雄、辰市、明治、帯解、五カ谷、各町村を奈良市に合併した
- 昭和32年9月1日 大柳生、柳生、田原、狭川、東里の5カ村を奈良市に合併した。
- 昭和43年2月1日 市制70周年。



### 奈良市制施行七十周年を 迎えて

奈良市長 鍵田忠三郎

きょう二月一日、私たちの奈良市は、市制施行七十周年の記念すべき日を迎えました。市民のみならず、心からお祝い致したいと存じます。

千二五十年前奈良の地に歴史の灯がともされて以来、咲く花の匂うが如く栄えた平城京の昔に連綿とつながるこの奈良のまちは幾多の風雪に耐えて、今日その姿をとどめているのであります。

私たちはこの奈良に生をうけたことに大きな喜びと誇りを感じます。

明治三十一年二月一日、市制が施行され奈良県の文化、産業の中心地としてめざましい発展をして参りましたが、今後さらに先人たちのこの遺産と遺志を継承し発展させることが、この七十周年を迎えた私たちの責任であると思えます。

かけがえのない古文化財とすぐれた風致を保存する一方、近代的な文化都市を形成してゆかねばなりません。ここに奈良の千二五十年の歴史と七十年の市政をふり返り将来の大奈良市へ向かって新しい歴史の第一歩を踏み出すこの記念すべき日にあたり、奈良をこよなく愛される各位の今後のご協力を衷心よりお願いするとともに市民の皆様ともどもさらなる市政発展を祈り、市政七十周年を迎えてのごあいさつといたします。

2月1日号

# 夢と希望の都市づくり

—北和都市連合協議会スタート—

夢と希望に満ちあふれた構想を推進するため、着々と進められている。3市1町（隣接の天理、大和郡山市、と生駒）都市連合計画については、すでに市民だよりでご承知のとおりであります。この30日にその母体となる北和都市連合協議会がみなさんの期待を背に力強く第一歩を踏み出しました。では、この協議会について簡単に説明し、みなさんのご理解を得たいと思います。この会の会長に鍵田奈良市長、副会長に水田大和郡山市長が選ばれ、事務局は奈良市企画室に置く。役員会は、月1回開き意見交換をするほか①交通

災害共済②清掃③教育④消防⑤都市計画⑥万国博対策⑦産業⑧公営企業の8専門部会を置き、当面する問題点と取り組むことになりました。なおこの構成メンバーは、4市町の長、助役とその長が任命する職員となっています。消防応援協定は、すでに昨年成立し、近く市民生活の安定をはかるための交通災害共済が発足することになっております。今後ますますこのような三市一町協同の事業を活発化してより豊かな都市づくり、より豊かな生活づくりに貢献してくれることでしょう。

## 自治会長新年総会が 開催されました

平素市政のうえに何かとご協力をお願いしている自治会長さん500名の出席をえて、去る1月19日（金）午前9時20分から市内上三条町、友楽会館大劇場において新年総会を開きました。

総会は鍵田市長、から日ごろのご労苦に感謝し今後の奈良市発展と市民の繁栄のため、より一層のご協力をお願いいたしますとあいさつがあり、斎藤市議会議長の祝辞のあと在任5年以上の自治会長さん24名、

在任1カ年以上で退任された自治会長さん192名にそれぞれ感謝状を贈り、感謝の意をあらわした。



## 第1回青少年文化セミナーを 開催いたします

奈良市教育委員会では急激に変貌して行く現代社会に生きる青年に、より高い文化と理論、教養を身につけて未来をみつめ、力強く生きていただくため、第1回青年文化セミナーを開催いたします。

今回はおもに現代社会の中で経済政治、文化などの諸問題をとりあげます。

日時 昭和43年2月23日（金）より3月29日（金）まで毎週金曜日午後6時30分～午後9時

場所 奈良市青少年児童会館（市内西木辻町）

対象 市内在住、在学、在職の満15歳以上の青年男女

人員 100名 費用 無料  
参加申し込み

希望者は2月15日までにハガキで住所、氏名、年令、職業（学校名）を記入の上奈良市紀寺町奈良市教育委員会青少年課まで申し込んで下さい。

皆出席者には修了証と記念品をおくりします。

日程と内容  
第1日 2月23日（金）  
“より豊かな生活をきずくために”（青年と美学）  
奈良教育大教授 寺尾 勇  
以後の日程と内容は次号にお知らせします。

## 第2回 奈良市マラソン大会 に参加して下さい

早春の肌寒い風をきって、身心の鍛錬をはかる第2回奈良市民マラソンを次のように催します。学生はもちろん一般社会人の参加をおすすめします。

△日時  
昭和43年2月11日（日）  
午前10時に開会式を行なったあと10時30分に出発します。閉会式は11時30分の予定です。

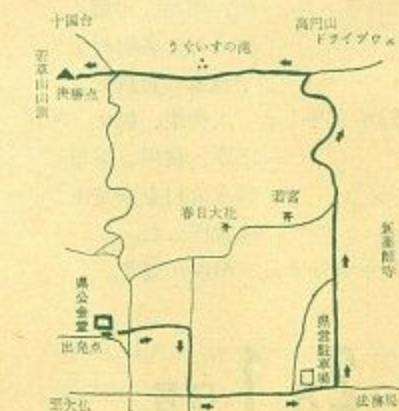
△コース  
春日奥山ドライブウェイコース10キロメートル  
出発 奈良県公会堂前三差路  
決勝 若草山山頂（三重）

△参加資格  
○奈良市在住者、および奈良市内に勤務しているか、在学している高校生以上の男子。  
○医師の診断を受け、長距離レースに耐えられる方。

△種類  
第1部 奈良陸協あるいは日本陸連の登録者  
第2部 陸協、陸連登録者以外のもの

△表彰  
第1部の優勝者には優勝杯（持ち廻り10位まで）賞品  
第2部の優勝者には優勝盾、10位まで賞品

△申し込み先  
奈良市紀寺町、奈良市教育委員会社会教育課体育係  
詳細は奈良市社会教育課（電話291313番）へお問い合わせ下さい。



## 昭和43年度分の市・県民税の申告を していただくために。

【市民税課】

昭和43年度分市県民税についての申告をしていただく時期になりました。ここに申告についてのあらましを説明いたします。

皆様の申告は、市県民税について大切な資料となりますので、申告を怠ったり、あるいは提出期限におくれたりしますと、当然控除されるべき社会保険料および生命保険料控除などそのほかいろいろな控除が認められないため必要以上に税金を納めていただくかねばなりません。

昭和42年中に、たとえいくらでも所得のあった方は、申告書をかかわらず3月15日までに提出していただき、皆様の正しい申告によりまして市県民税関係の業務がとどこおりなく遂行できますようご協力をお願いします。

なお、所得税の確定申告書を提出される方については、市県民税の申告書の提出は必要ありません。

### ○申告をしなければならない人。

昭和43年1月1日現在奈良市に住所を有し、昭和42年中に多少にかかわらず所得のあった方です。

#### △普通徴収の場合

申告書を提出していただく方は

昭和42年中に、金額の多少にかかわらず次の区分の所得があった方です。

#### ●農業所得

農作物の生産、果実などの栽培養蚕、農家で兼営する家畜、家きんの飼育、わら工品などの生産や酪農品の生産などの専業から生ずる所得。

#### ●営業所得

卸売業、小売業、製造業、修理業、飲食店、料理店、建設業、金融業、運輸業、サービス業などの営業から生じる所得。

#### ●その他の事業所得

医師、弁護士、作家、画家、俳優、職業野球選手、外交員、大工（自家営業による）などの自由職業から生ずる所得。

#### ●配当所得

株式または、出資の配当、協同組合などの剰余金の分配金、証券投資信託の収益の分配金などの所得。

#### ●不動産所得

地代、家賃、貸間代、土地家屋の権利金、船舶の賃賃料などの所得。

#### ●雑所得

著述家以外の人の受ける原稿料、印税、講演料、放送謝礼、金融業者でない者が受ける貸金の利子。郵便年金や生命保険契約にも

とづく年金などの所得。

#### ●譲渡所得

土地、借地権、家屋、船舶、機械器具などの譲渡による所得。

#### ●給与所得

俸給、給料、歳費、年金、恩給、賞与などの所得。

#### ●一時所得

法人から贈与を受けた金品や賞金、懸賞当せん金、競馬、競輪の払戻金、生命保険契約にもとづく一時金などの一時的な所得。

#### ●山林所得

山林を伐採したり、立木のままで譲渡することによる所得。

#### ●退職所得

一時恩給や退職金などの所得で昭和42年1月1日から昭和42年12月末日までに退職手当などを受給された方ならびに受給の権利の確定した方の退職手当など。

昭和42年中において、退職所得の分離課税によりすでに納付されている方は申告の必要はありません。

### ○申告書用紙は

2月中旬から2月末日までに送付します。

（万一用紙の届かない方は市役所

市民税課にご請求下さい）

○申告書提出期間は3月1日から3月15日までです。

### △特別徴収の場合

官公署、会社、商店、事業所などに勤務している方で、その勤務先で給与から所得税の源泉徴収をされている方については、その勤務先から市県民税の申告（給与支払報告書によって）をしていただきますので、本人からの申告は不用です。またその徴収も本人から直接納付することなく、勤務先である特別徴収義務者から納めていただきます。

給与所得者は以上のように原則として直接本人から申告をしていただきますませんが、とくに給与所得以外に所得がある方は、申告書を提出していただくかなければなりません。

また給与所得者であっても、とくに市から指定して申告書用紙を送付しました方（特別徴収の方法によらないため）については申告書を提出していただくかなければなりません。

また特別徴収税額決定通知書の住所、氏名欄は昨年度よりカナ文字を使用いたしておりますが、これは特別徴収義務者から報告される給与支払報告書の氏名欄に記入されたフリガナどおりのカナ文字となり、またフリガナの記入されていないものは、当課において音読みなどにより適宜フリガナを記入することにしますので、氏名にあやまりの生じないよう事業所などで再確認して下さい。

△昨年中に住所を奈良市に移し、本年1月1日現在奈良市に住んでいる方は、勤務先の住所変更手続きを忘れずに、給与支払報告書を奈良市に提出するよう確認して下さい。

—奈良税務署から—

## 所得税の確定申告と納税は

### 2月16日から3月15日までに

昭和42年1月1日から昭和42年12月31日までの一年間に得た所得と税金は2月16日から3月15日の間に納税者自身が計算して申告するとともに納税していただくことになってい

ます。

なお詳細については、奈良税務署所得税係（電話☎1211番）に、お問い合わせ下さい。



### ねずみ取りの毒ダンゴを 無料で配ります。

【衛生課】

ねずみ算と云う言葉があるように高い率で繁殖するねずみは伝染病の病原体をまきちらすほかいろいろな被害を及ぼします。

そこで市ではねずみ退治をいっせに行かない、その害を防ぐため2月上旬のうちに毒だんごを各家庭に一袋ずつ無料で配布いたします。

毒だんごの袋に添えて注意書きをお渡ししますのでよく読んで使用して下さい。

とくにお子さん達がまちがって食べないように、また犬、ねこなどを飼っておられる家庭では充分注意して下さい。

ねずみは夜分活動しますから夕方にだんごをならべて下さい。

だんごをおく場所は、壁ぎわやねずみの通りそうな道路や物かげが適当です。

使いのこしただんごは、紙に包んで土中に深くうずめて下さい。



(1月分)

### △歯の健康手帳による

### 歯科検診

2月15日(木) 高円公民館

(教育委員会内)

受け付け 13時30分～15時30分

検診 14時～16時

対象 国民健康保険加入の者で昭和40年4月2日から昭和41年4月1日までに生まれた子

歯の健康手帳を持参して下さい

### △成人、老人病検診

2月16日(金) 辰市地区

辰市連絡所

2月21日(水) 東市地区

東市連絡所

受け付け 13時30分～15時30分

対象 辰市東市地区の45歳以上の方、大便をマッチ箱に入れ、名前を書いて必ず持参して下さい。成人病検査カードを持っている方は持参して下さい。

診察、血圧測定、心電図測定、検尿、検便を行ないます。

### こんな遊びに気をつけて下さい。

【青少年課】

近ごろ子どもたちの間で、工業溶剤(シンナー)や一般工作用の接着剤を使用する遊びが流行しております。たとえば匂いをかいだり、脱脂綿にひたしそれを吸飲したりする遊びです。これは大変有害になりこれ

によって死亡したり、精神障害をおこしたり、またこれが原因で非行をおかしたりする子どもがたくさんでおります。各家庭におかれましては、じゅうぶん気をつけてやって下さい。

### 健康教室を開きます

—保健所から—

年若い奥様方や乳幼児をもつ母親に妊娠、出産、育児について正しい知識を普及するために、次のように母親教室と育児教室を開きますので、お知らせいたします。

#### —母親教室—

#### ▲期日と内容

期 日	内 容
2月14日(水)	妊娠と生理、計画出産
2月28日(水)	妊娠中の栄養、映画と実演
3月13日(水)	妊娠中の衛生、お産の準備と経過、産後の養生
3月27日(水)	赤ちゃんの衣類と哺育 赤ちゃんの入浴

▲対象 市内在住の若妻および妊娠(妊娠5～6カ月までの者)

▲時間 午後1時～3時30分

#### —育児教室—

#### ▲期日と内容

期 日	内 容
2月21日(水)	乳幼児の栄養
3月6日(水)	乳幼児のかかりやすい病
3月21日(水)	気乳幼児のしつけについて

▲対象 生後3カ月から2年までの乳幼児をもつ母親

▲時間 午後1時～3時30分

いずれも人員は30名(先着順による)、会場は奈良保健所で、受講料は無料です。

血圧の高い方がたの健康管理の一環として、次のように健康教室を開きますのでお知らせいたします。

#### —健康教室—

#### ▲期日と内容

期 日	内 容
3月14日(木)	生活指導及び栄養指導

▲対象 高血圧症の診断をうけた40歳以上の者

▲時間 午後1時～3時30分

▲受講人員 20名(先着順)

▲場所 奈良市西木辻八軒町

奈良県奈良保健所

この教室の主催は奈良保健所です。受講ご希望の方は奈良保健所(市内西木辻八軒町 電話☎6171番)に申し込んで下さい。



### 電話新設など

### 申し込みをされる方は 直接電話局へ

【奈良電報電話局】

かんたんに手続きができ、手数料や申し込み料など一切不要です。

かんたんにつけてあげましょう  
早くつけてあげましょう  
安くつけてあげましょう  
など言ってくる悪質者にご注意願います。お問い合わせは、近鉄京都線、橿原線を境として

東側の方は  
奈良電報電話局(電話☎4500番)  
西側の方は  
西奈良電報電話局(電話☎50042番)