

奈良市民だより

No. 128

人口と世帯

人口	175,036
男	84,899
女	90,137
世帯	47,057

(5月1日現在)

奈良市長、市議会議員が 新たに選ばれました。

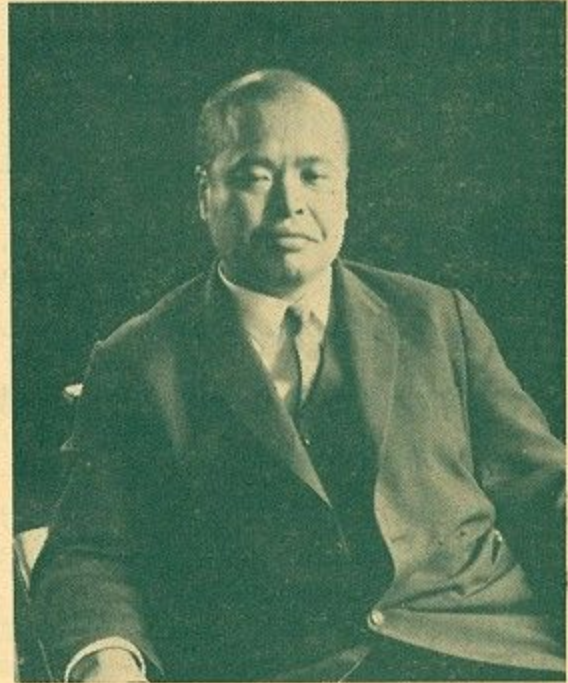
市長就任にあたって

このたびの市長選挙に際し、市民のみなさまのあたたかいご支援によりまして市長に就任し市政を担当いたしますことになりました。

私はその責務の重大さを痛感し、新たな意欲と抱負をもって、市民に夢と希望を与え、奈良市の発展と市民福祉の増進につとめ、明るい、住みよい郷土奈良市の建設に献身努力をいたす所存でございます。

今後格別のご指導ごべんたつをたまわりますようお願いいたします。

市長 鎌田 忠三郎



奈良市議会議員 (五十音順)

有馬 猶二郎	八軒町	武村 武治	下山町	藤原 好雄	能登川町
阿波谷 あさ子	芝新屋町	辰野 敏一	平松町	松井 喜三	帯解本町
今西 五一	雑司東町	田辺 和夫	中御門町	松本 伍史	大和田町
大谷 督	鳥見町3丁目	谷田岩太郎	東之阪町1丁目	松本 三郎	富雄元町1丁目
岡崎 貞次郎	西ノ京町	玉井 康允	法華寺東町	向川 原逸	あやめ池北4丁目
加藤 利和	佐保川南町	佃 勇	大保町	森田 勝	学園町南1丁目
貫定 増一	茗荷町	出合 一市	奈良阪町	森本 一男	八条町
日下 博	大安寺八幡町	中尾 時一	古市町6丁目	森本 三郎	雑司町
小西 進	椿井町	中北 実	東鳴川町	山尾 伝吉	杏中町
小林 茂市	押熊町	中西善五郎	芝辻西町1丁目	山木 勝治	芝辻南町
斉藤 芳雄	東向中町	中野 正夫	善提町	吉田 英夫	北天満町
笹井 智一	紀寺新屋敷町	西村 孝春	古市町1丁目	吉田米次郎	富雄中町
新谷 春見	川上八反田町	花井 隆郎	手貝町		
杉浦 敏祐	南古市町	福田清一郎	手貝町		

昼食休憩時も窓口事務は執務します

市役所では12時から12時45分までの昼食休憩時間は従来から一部窓口事務でみなさんにごめいわくをおかけしたことがありましたが、とくに窓口事務として関係の多い市民課、出納室、保険課、援護年金課、衛生課、税務第1課、税務第2課、収税課、福祉事務所などではこの時間も職員が交替で執務することになりましたので、この時間でもおこし下さい。

5月15日号

小規模企業共済制度とは

【観光商工課】

小規模企業共済事業団では小規模企業経営者を対象に共済制度を実施しています。

事業主の退職金の蓄積あるいは不時の用にそなえる相互蓄積として利用して下さい。

△加入資格

従業員が20人以下（商業・サービス業は5人以下）の小規模企業を営んでいる個人事業主、または会社役員（年齢に制限はありません）

△掛け金

月額1口500円～10口5,000円

△共済期間

1年～30年

△共済金額

月額1口500円の掛け金の人には次の共済金が支払われます。

	Aの場合	Bの場合
5年	37,160	33,170
10年	88,320	77,600
20年	255,670	215,470
30年	572,780	—

●Aの該当者

- 1 個人事業主が老後引退したとき、その他事業をやめたとき（死亡のときをふくむ）

- 2 役員が会社の解散により役員をやめたとき。

- 3 掛け金を30年払い込んだとき

●Bの該当者

- 1 会社の役員を解散以外の理由でやめたとき。

- 2 掛け金を20年以上払い込んだ人が65歳以上になったとき。

△掛け金に対する共済金の利回り

- Aの場合平均年7分4厘の複利
- Bの場合平均年6分の複利

△加入方法

代理店金融機関（各銀行・各相互銀行・信用金庫など）または商工会議所（市内東向中町）に共済契約申し込み書があります。それに必要事項を記入のうえ、同用紙B欄に、代理店金融機関、商工会議所、市役所または労働基準監督署（市内高畑紀寺町）のいずれかで、小規模企業者の証明をしてもらい、申し込み用紙をもらった窓口で掛け金をそえて申し込んで下さい。

この場合医師の診断書、戸籍抄本などの書類は必要ありません。なおこの制度についてくわしく知りたい方は市役所観光商工課（電話②1111番）で問い合わせて下さい。

奈良県小売り商業高度化助成金の貸し付け希望の方は

【観光商工課】

奈良県では、小売り商店の共同化と店舗または販売方式の近代化に必要な資金の一部（所要資金の半分）を無利息で貸し付けしますので、希望する方は、奈良県商工課に申し込んで下さい。

△申し込み資格

- 資本金が1,000万円以下の会社または常時使用する従業員が50人以下の会社もしくは個人
- 県内で引き続き一年以上小売り商業をいとなんでいる人で、その店が商業地域にあるもの。

▲セルフサービス方式による販売を行なう場合の貸し付け対象設備は次のとおりです。

- ・ゴンドラ ・ショーケース
- ・金銭登録器 ・冷凍設備
- ・高周波ミシン ・チェックア

ウト台 ・ラベルマシンの自動ばかり ・はかり ・その他セルフサービス方式のために必要な設備

△利息は無利息です

△償還方法

- 貸し付け金額が30万円以下のもの6か月据え置き後、1年6か月間に均等半年賦償還
- 貸し付け金額が30万円をこえ100万円以下のもの、1年据え置き後2年間に均等半年賦償還
- 貸し付け金額が100万円をこえるもの、1年据え置き後3年間に均等半年賦償還

△申し込み期日

第1回締め切り、昭和42年6月15日

△貸し付け対象と貸し付け額

貸し付け対象	貸し付け額
小売り商業者2人以上4人以下のものが合併して、小売り商業をいとなむ会社または共同して小売り商業を行なう中小企業など協同組合を設立し、小売り商業を行なうための店舗を設置する場合	必要と認められる資金500万円を限度として所要資金の2分の1以内
小売り商業者が店舗を改造し、その売り場面積が100㎡をこえ、改造後の売り場面積が改造前の売り場面積の1.5倍以上となる場合	上と同じ
小売り商業者が近代化をはかるため店舗を改造する場合（一部分の改造はのぞく）	必要と認められる資金100万円を限度として所要資金の2分の1以内
小売り商業者がセルフサービス方式による販売を行なうための設備を設置または更新する場合	必要と認められる資金200万円を限度として所要資金の2分の1以内

福祉年金をうけている方々に

【援護年金課】

老齢、障害、母子、福祉年金をうけている方は郵便局で昭和41年度分最後の年金（5月分）の支払いをうけられたと思います。

この支払いをうけたあと、5月中にかならず定時届けを提出して下さい。

福祉年金をうけている方は、この届けを提出しないと5月分からの年金の支払いをうけることができません。

またこれまで所得が多くて、支給をとめられていた方でも、年々所得制限額がゆるめられていて受給できる場合もありますので定時届けを提出して下さい。

なおこの届けの用紙は市役所援護年金課または各出張所・連絡所にありますので、国民年金証書と印鑑を持参して下さい。

“家庭の日”の標語・ポスターを募集します

【奈良県から】

奈良県では毎月第3日曜日を“家庭の日”と定め、家族そろって夕食をとものにしましょう。1日のできごとをおたがいに話し合しましょう。家庭内の仕事はみんなで分けあいましょう。子どものよい話し相手になりましょう。みんなで野外にでかけ自然に親しみましょう。というような運動をすすめています。

この“家庭の日”にふさわしく、またその気運を高める内容をおりこんだ標語およびポスターを広く一般から募集します。

△応募資格

- 1部 小学校の児童
- 2部 中学校の生徒
- 3部 高等学校の生徒
- 4部 一般

△内容

- ・一家団らんの楽しい情景を表現し明るく、健康な家庭づくりを呼びかけるもの。
- ・標語・ポスターともに“家庭の日”の文字を入れて下さい。

△標語は……

- ・1人1点として、自作未発表のもの。
- ・官製ハガキ（または同じ大きさの用紙）を使用する。

△ポスターは……

- ・1人1点とし、四つ切り約38cm×54cmの画用紙を使用する。
- ・色彩は4色以内とし、その他の材料は自由とする。

標語・ポスターともに住所、氏名職業（学校名、学年名）を明記して下さい。

△締め切り日

昭和42年6月30日

△送付先

奈良県庁総務部県民課“家庭の日”係あて

応募作品は審査のうえ、各部とも入選5点、佳作数点をえらびます。

入選作品は主催者の方で、“家庭の日”普及のため自由に使用するものとします。

なお原則として、応募作品は返却しません。

県の“愛のひかり号”が巡回して献血の受け付けをします

献血にご協力下さる方は次の場所へおこし下さい。

献血の場所と時間

△5月17日（水）

奈良電報電話局（下三条）で午前10時30分～午後4時

△5月22日（月）

奈良電報電話局（下三条）で午前9時30分～午後4時

△5月29日（月）

西奈良郵便局（学園前）で午前10時30分～午後4時

三歳児検診を行いません

【奈良保健所】

【衛生課】

子どもの精神的、肉体的な発育状態をしらべ、健全な子どもに育つように次のとおり健康診断を行いません。

●対象児

昭和38年4月1日～昭和39年3月31日に生まれた子

●検診の内容

知能テストによる発育状態の測定・身体が発育状況の検診と相談と指導

●検診は無料です。

●検診場所は奈良保健所（市内西木辻八軒町）です。

●日時と区域

- ・6月1日・8日（飯阪）
- ・6月22日（椿井）

△実施時間は午後1時30分～3時30分

△該当者には通知書を送りますが、住所変更などで通知書の届かない場合は直接保健所へ来て検診を受けて下さい。

△検診には母子手帳と通知書を持参して下さい。

この三歳児検診についての問い合わせは市役所衛生課（電話201111番）に連絡して下さい。

なおこの他の地区は引き続いて行なう予定です。

新しく通称町名を設けました

【市民課】

本年4月25日から、奈良市秋篠町の一部を下図のとおり通称秋篠三和町としています。

これは市の行政事務処理上の便宜のために、住民の希望にもとづいて設けたもので地方自治法の規定によらない措置です。



母親教室と育児教室を開きます

—奈良保健所から—

年若い奥様方や乳幼児をもつ母親の方々に妊娠、出産、育児について正しい知識を普及するために次のようにこの教室を開きます。

—母親教室—

▲期日と内容

期日	内 容
6月14日	妊娠と生理、計画出産
6月28日	妊娠中の栄養、調乳
7月12日	妊娠中の衛生、お産の準備と経過、産後の養生
7月26日	赤ちゃんの衣類、保育、入浴

時間 午後1時～3時30分

▲対象 市内在住の若妻及び妊婦
(妊娠5～6カ月までの者)

この教室の主催は奈良保健所です。受講希望の方は奈良保健所(西木辻八軒町 電話☎6171番)へ5月末日までに申し込んで下さい。

いずれも人員は30人(先着順)、会場は奈良保健所で受講料は無料です。

—育児教室—

▲期日と内容

期日	内 容
6月7日	乳幼児の心とからだの発育
6月21日	乳幼児の栄養
7月5日	乳幼児のかかりやすい病気と事故防止
7月19日	乳幼児のしつけ

時間 午後1時～3時30分

▲対象 市内在住で、満3カ月から2年までの乳幼児をもつ母親。

高血圧症の方に 健康教室を 開きます

—奈良保健所から—

この健康教室は高血圧症で困っておられる方々のために、その予防と治療について指導を行ないます。

▲対象 市内在住で40歳以上の高血圧症の方。

△期日と内容

期日	内 容
6月8日(木)	高血圧症について 映画と話し合い
6月22日(木)	生活指導 栄養指導

△会場 奈良保健所

△受講料 無料

この教室の主催は奈良保健所です。受講を希望される方は奈良保健所予防課(西木辻八軒町)に申し込んで下さい。

不用犬センターを 開きます

—奈良保健所から—

次のとおり第3回不用犬の交換会を行ないます。

▲5月26日(金)

奈良保健所(市内西木辻八軒町 電話☎6171番)で

不用犬の申し出の受け付け

午前10時～11時

交換の取り扱い

午後1時～2時

不用犬の処理

午後2時～3時

・飼っている犬が不用になった方、子犬がたくさん生まれて困っている方は当日午前10時～11時に犬を連れてきて下さい。

・飼い犬や子犬をほしい方は当日午後1時～2時にきて下さい。

・引き取る人のない犬は保健所で処理します。

- ・手数料は100円です。
- ・犬の不用の方も、引き取る方も印鑑を持参して下さい。

× × × ×

一般に不用犬で困っている方は、毎週火・金曜日の午前中に奈良保健所に連れてきて下さればお引き取りいたします。



犬は
かならず
つないで飼いましょう。

行政相談員が 変わりました

【秘書課】

国の役所や国にかわって府県、市町村が行なっている仕事について納得のいかないことや、不当なやり方だと思われる具体的な問題についてあるいは、それらの仕事について改善を必要とすると考えられる事柄についても行政苦情の相談をします。

国鉄、電々、専売の各公社および公団、公庫に対する苦情も同様に相談に応じます。

ただし、刑事または民事の裁判事件などは受け付けいたしません。

行政苦情の相談は無料です。

この行政苦情の相談は奈良行政監察局(市内三条宮前町)で取り扱っていますが、日常身近な相談は次の行政相談委員に申し出て下さい。

次の相談員は新しく変わられた方です。

● 東寺林町4(電話☎8788番)

岩野政一

● 紀寺幸町838

(電話☎8369番)

屏之内勇逸

市民相談日は毎週月曜に

みなさんの生活につながる市政の各方面にわたって、何なりとご相談に応じています。相談にお越しの方は市役所正面玄関受け付へ申し出て下さい。 秘書課広報係

届いていますか

“市民だより”は毎月2回(1日と15日)発行しています

もし届かないときや、遅れすぎると思われる方は町内自治会長または市役所秘書課広報係(電話☎1111番)まで申し出て下さい。

また広報紙についての意見や希望もお寄せ下さい。 【秘書課】