

奈良市民だより

No. 87

市・県民税

第2期分

納期

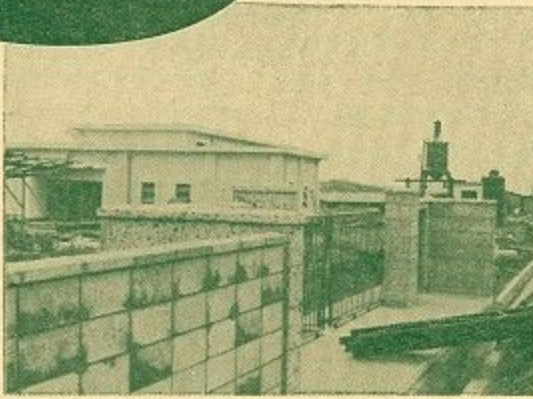
8月15日～8月31日

納期にお忘れなく

もうすぐ富雄下水処理場ができていきます



(中) (上)
五条山付近から見た処理場全景
正面入口付近

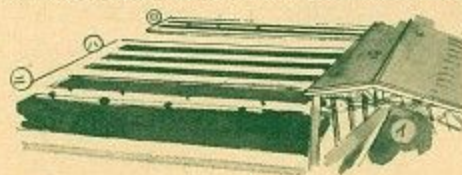
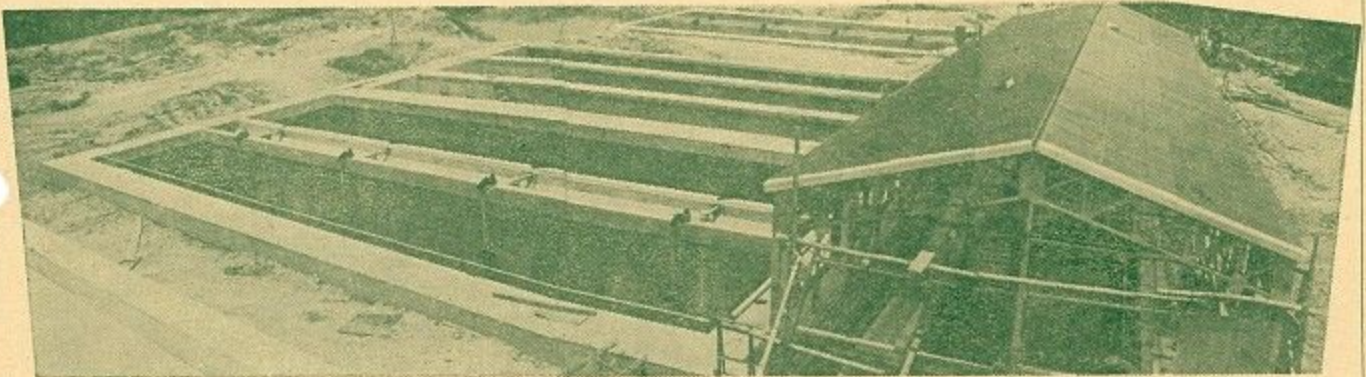


富雄下水処理場

(市内中町4860番地)

こゝは中町の南端「砂茶屋」の一部で石木町に接している、県道郡山住道線に沿った位置にあります。

- 敷地面積 1.3ヘクタール
- 下水処理能力 40,000人
(第1期20,000人)
- 処理方式 活性汚泥法(高級処理)
- 工事費 1億2500万円
(第1期分として)
- 着工期日 昭和39年10月10日



(写真(下)説明)

- ① 曝気槽
- ② (2槽)好気性消化槽
- ③ (3槽)沈澱池
- ④ (2槽)再曝気槽

==== 8 月 1 日 号 =====

奈良市の下水道事業

【下水道課】

文化観光都市として常におびただしい観光客を迎えている奈良市にとって公共諸施設の充実……殊に下水処理の問題は根本的に解決しなければならぬ重要な事業の一つであります。

また市の周辺、殊に西部地区には大規模な宅地開発が行なわれ、広範な地域に住宅が造成され、人口が一挙に激増しておりますことも一層下水道事業の推進を促がしている現状であります。

さきに昭和39年大安寺下水処理場がその第一期計画を完成して、5万人を処理対象人口として作業を開始いたしました。現在のこの処理場の規模にひとしい第二期計画は近い将来に実現しなければならないものとされています。

富雄下水処理場は市の西部方面にいちじるしく発展しつつある住宅地域を対象として2万人を処理対象人口とした第一期工事を近く完成いたします。この処理場につきましても更に将来現在の規模に匹敵する第二期工事が予定されています。

このような下水処理場の完成にはそれに先立ち、或はそれと併行して下水道管を道路に埋設したり、河川を暗渠にするなど公共下水道を設備して、下水処理場に接続する事業が行なわれていることはもちろんであります。

現在処理作業を行なっております大安寺下水処理場に近接している済美、飛鳥方面の地域では公共下水道の施設が完成しておりますので各家庭から排水される台所の汚水はも

とより、簡単に改造できるようになった水洗便所からの生し尿もそのまま流し込むことができるようになりました。去る6月市議会におきましては奈良市の下水道事業につきまして「奈良市下水道条例」「奈良市水洗便所設備費助成に関する条例」が可決され、7月15日公布施行されました。

これが施行に伴ないまして「下水道条例施行規則」「奈良市水洗便所設備費助成に関する条例施行規則」「排水設備工事公認業者規則」が同時に施行になりました。

これらの条例、規則につきましても一般市民の皆様に関係の深い事項を概略説明いたします。

奈良市下水道条例について

この条例では本市の下水道事業を推進して行くために、市が設置する公共下水道の維持管理と、その使用について基本的な事項を定めております。

公共下水道の整備と共に市民の皆さんに設置していただく排水設備（従来は私設下水道と言っていました）の整備が必要となつてまいります。排水設備は市の公共下水道によって排水できる区域内の土地の所有者又は使用者がその土地から出る下水を公共下水道に流入させるために設置する排水設備で埋管により排水し、非衛生的な下水路（どぶ川）をなくそうとするものであります。

排水設備については工事の設計、施工については特殊な技術と経験を必要としますので条例では市の公認業者でなければ施工できません。

公認業者については「排水設備工事公認業者規則」で定めていますがその実施は10月1日からとなっております。

下水道法の規定によりまして市が公共下水道の供用開始の公示をいたしますと、指定された排水区域内においては排水設備を設置する義務が生じます。

この公示は近く行なわれますが、公示後排水設備を設置されるときは公道内の取付管と宅地内に設ける取付管の費用は原則として市が負担し施工することになっております。

下水道事業は限られた地域を対象とする事業でありますので公共下水道が設置される区域は他の地域と比較して受益することが明らかでありますので下水道法の規定によって、その使用者から使用料を徴収することができることになっております。

本市におきましても公共下水道の供用が開始されますと、公示された区域内の使用者から下水道使用料を徴収することになります。

使用料は排水量による使用料と、水洗便器による使用料との二種になっております。

排水量による使用料は、水洗便所で流せる生し尿処理区域内では水道料金の10分の2、その他の排水区域は10分の1とし、水洗便器による使用量は1ヶ月につき大便器は1個60円、小便器は30円です。

使用料の徴収時期は条例の規定に基づき徴収準備が出来次第に市長が定めることになっておりますので、近く徴収を始める予定であります。

なお徴収方法は水道料金と同時に集金することになります。

このほか、下水道条例には排水設備の工事や掃除を使用者の申告により市が委託を受けて行なうこと、又は公共下水道に障害や下水処理に支障を及ぼす悪質下水や土砂等の流入を制限し、除害施設の設置を義務づけ或は下水道敷地の占用等についても規定しています。

水洗便所設備費助成に関する条例では下水道終末処理場に接続している処理区域において水洗便所を奨励し環境衛生を良くする目的で、汲取り便所を水洗便所に改造する者の申請によって1戸1件に限り1件4,000円の助成金を交付しようとするものであります。

× × ×

下水の排水設備、水洗便所の改造等についてのお問合せは奈良市建設局下水道課電話②1111～9番にご連絡下さい。





16ミリ映写機操作の講習会

【社会教育課】

視聴覚教育の一層活発な発展を図り、地域ライブラリーの円滑な運営を期するために16ミリ映写機の操作技術の講習会を次のとおり開きます。18才以上の男女は誰でも参加できますが、特に社会教育、学校教育関係の方々を歓迎します。

△主催

奈良市教育委員会

△講師

近畿地区視聴覚教材補給部 技師
北辰・映機・エルモ社 技術員

△期日 8月13日(金) 14日(土)

△会場 椿井小学校講堂

△申込締切 8月10日

△日程

時間 月日	7:00	10:00	13:00	14:00	15:00	16:00	
第一日	受	視聴覚教育の現状と問題点	映写機の機能と構造について	昼	実技実習		
第二日	付	故障の原因と排除 フィルムの接合について		食	実技実習	質疑テスト	閉講

△申込方法

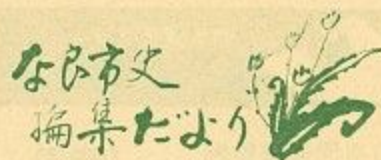
ハガキに氏名、年齢、住所、勤務先を明記して、次へ申込んで下さい。

奈良市教育委員会社会教育課
(市内紀寺町826電話②7039)

△受講料 無料

△受講のための携行品

筆記用具 ナイフ 上履



奈良市史編集事業は今年で4年目を迎えました。

市民の方々からの有形無形のいろいろなお力添えによりまして多数の新資料も発見されまして奈良市の歴史に貴重な幾ページかを加えることができました。

市史の編集は現在基礎調査の段階を終って、執筆と補足重点調査に移ってまいりました。

何分にも広範囲におよび、長期にわたる事業でありますので、今後とも市民の皆様のご協力をお願いいたします。

今回は特に次の事柄につきましてよろしくお願いいたします。

△明治31年2月1日奈良市制が施行されてから、すでに67年になりますが、その間奈良市が発行いたしました公文書、特に今日発行しております「奈良市公報」のような文書を集めておりますので、そのような文書をお手持ちの方はお知らせ下さい。

△個人で珍らしい古文書をお持ちの方はご連絡願います。

…連絡先…

奈良市史編集審議会事務局

(奈良市教育委員会事務局内)
市内紀寺町826番地
電話 ② 7955

— x — x —

お電話下されば、係員がお伺いいたします。

高令者の調査をいたしております

特に本年85才になられた方々に

【社会福祉事務所】

9月15日は「老人の日」で、この日を前後にして老人福祉週間が全国的に行なわれます。

奈良県や市でも85才以上の高令者に対して敬老金などを贈ることになっております。

奈良市社会福祉事務所ではこれが準備のため市内に住んでおられる85才以上の方々を調査いたしております。

つきましては特に本年85才になられました(明治13年1月1日～同年12月31日生まれ)方はご面倒ですが住所、氏名、生年月日を次の事務所にご連絡下さいますようお願いいたします。電話で結構でございます。

奈良市役所内
奈良市社会福祉事務所
(電話②7103番)

肢体不自由児の方に

びわ湖療育キャンプに

1名参加していただきます

【社会福祉事務所】

近畿肢体不自由児療育キャンプが8月16日から20日までの5日間にわたって滋賀県近江八幡市で開かれます。

費用は不用であります。奈良市から1名参加できます。自力で歩ける程度の中学生以上の肢体不自由児で参加希望の方は申込んで下さい。歩行は松葉杖などを使っても差支えありません。

申込先
奈良市社会福祉事務所

奈良市水道局

西部営業所を開きました

本市西部地域の発展に伴ない、この方面需要家の皆様の便宜を図るため8月1日から奈良市水道局西部営業所を開きました。

●営業所の所在地

奈良市あやめ池北五丁目
電話⑤0444番(昼夜とも)
⑤4471番(執務時間中)
(こゝは学園前ガスタンクの東北側すぐ上手で、あやめ池配水塔

の中2階になっております)

●取扱業務は

料金の収納と集金、点検、給水装置の開せんと閉せん、給水、修繕工事の受付

●取扱区域は

平城(歌姫町、山上町を除く)伏見、あやめ池、鶴舞、富雄の各小学校の区域



○巡回健康診断 【保険課】

- 8月10日(火) 大柳生幼稚園で
- 8月11日(水) 奈高大柳生分校で
- 8月17日(火) 田原小学校で
- 8月18日(水) 水間小学校で
- 受付時間 午後1.30~3.00
- 検診時間 午後2.00~4.00

大柳生、田原両地区におきまして上記のとおり実施いたします。

主として乳幼児の健康診断と歯の検診及び成人病検診を行ないます。

母子手帖、歯の健康手帖、成人病検診カードをお持ちの方は必ず持参して下さい。

なお検便もいたしますから、その日の大便をもって来て下さい。

○歯の健康手帖による歯科検診

夏休みのお子様楽しい健全な集いを……



【社会福祉事務所】

●奈良市青少年指導員 ●奈良ハンビーの会指導者 ●奈良市社会福祉事務所の三者が協力して夏休み中のお子様方に健全なお楽しみ行事を次のように行なうことにいたしました。

☆青少年キャンプの集い

8月7日、8日(1泊2日)
虚空蔵山キャンプ場(精華地区)にて

(雨天のときは8月28日、29日に)

●参加者 1班(中学生以上)
2班(小学生)
(2班の小学生は8日のみに参加していただきます)

●集合 1班は7日12時30分県庁前
2班は8日8時00分高円公民館前

●帰着 1、2班とも8日16時30分県庁前に帰着の予定

●持参品 (1班のみ)米3合、スプーン一本、洗面用具、ナイロン風呂敷一枚(お金は不要です)

●注意 持参品、着衣等には名前を明記し、必ず着帽で、健康状態に気をつけて参加して下さい、

●参加希望者は事前に市役所内社会福祉事務所に申込んで下さい。
電話②1111番です。

☆子ども映画の夕

8月24日 18時00分~21時00分

●会場 市庁別館大ホール
●小、中学生と父兄の方を歓迎します。(入場自由)

●プログラム(記録映画とまんが)
△世界のこども (30分)
△大空にはぼたけ (60分)
△南アメリカの自然 (30分)



奈良大文字焼き 8月15日(日) 午後8時点火



2万8,690柱の英霊を慰める奈良大文字慰霊祭は遺族の方々の参列のもとにこの日午後6時30分から、飛火野で執り行なわれます。

× ×

自衛隊中部方面音楽隊の慰霊演奏

●演奏パレード

△午後5時40分行進開始
△コース、国鉄奈良駅~三条通り
~春日大社一の鳥居~飛火野

●慰安演奏会

△午後8時から
△慰霊祭場(飛火野)にて

ゴミをすてるときに

ちょっとご注意下さい

【清掃課】

△ごみは丈夫な容器に入れて、例えばポリエチレン製の容器などに入れて出して下さい。

△かんたんに処理できるごみはできるだけご家庭でしまつして下さい。

△ごみの容器の底には古新聞やセロハンを敷いて下さい。

△残飯、野菜くずなど台所のごみは水分をきってから、新聞などに包んですて下さい。

△げみの容器にはすべてふたをして下さい。

△電気掃除機で集めたチリは必ず紙に包んですて下さい。

△かさばった紙箱などはつぶしてから、たばねてすて下さい。

△木の枝や竹など長いものは短かく、切ってたばねて下さい。

△ガラス、セトモノなどは必ず包んで危険のないようにして出して下さい。



7月26日(月)ヘリコプターで空からB.H.C 3%粉剤をまきましたが第2回は8月16日(月)朝5時から9時頃までまきます。

この殺虫剤は人畜、植物などに格別の害はありませんが、色々注意事項は7月15日号のこの紙面でお知らせいたしましたからご承知下さい。