

奈良市民憲章

奈良は日本のふるさと。美しい自然とすぐれた文化遺産を守り、古都に住むものによきわしい自覚と誇りに生きましよう。

奈良市民だより

No. 621

市民のうごき

11月15日現在(前月比増、△印減)
人口 339,430人(183人)
男 163,626 (△14)
女 175,804 (197)
世帯数 110,848 (△31)

思い切った市街地整備事業

新都市拠点整備事業を待つJR奈良駅付近(写真上が東)



議会特別委で促進に向けて審議

現在、近畿圏において「関西国際空港」と「関西化学術研究都市」建設の二大プロジェクトが進められ、いよいよ本格的に動き出そうとしています。奈良市もこれらと合わせて都市基盤の整備など、二十一世紀を展望した計画的なまちづくりを進めています。特に「古都奈良を現代によみがえらせる都市開発の推進」をめざし、JR奈良駅や近鉄西大寺駅周辺地区での思い切った市街地整備事業に乗り出します。これらは二十一世紀に向けて市発展の飛躍台

となる大事業ですが、この計画を実現するためには地元住民や土地・建物の権利者をはじめ市民皆さんの理解と協力がなくてはなりません。市では市民参加をモットーに十分に話し合いをすすめるとともに、市議会に設置された「都市基盤整備特別委員会」でも、あらゆる角度から検討を加え、皆さんの英知とエネルギーを結集して、すばらしいまちづくりをすすめていきます。

主な整備事業

- 奈良市が現在取り組んでいる市街地整備事業の主なものはつぎの通りです。
【JR奈良駅周辺地区】
・新都市拠点整備事業
・土地地区画整理事業
・市街地再開発事業
【近鉄西大寺駅周辺地区】
・同駅南側土地地区画整理事業

同駅北側市街地再開発事業
JR奈良駅と近鉄西大寺駅周辺地区については、新都市拠点整備事業と両駅土地地区画整理事業の基本計画案がまとまり、奈良国際文化観光都市建設審議会(会長浜崎則雄氏)に諮られており、さらに県都市計画地方審議会(会長扇田信氏)の審議に付せられます。これら事業は同審議会承認されると都市計画決定を受けられることになり、いよいよ事業に着手することになります。

また、新都市拠点整備事業は、現在県で進められている総合整備計画が建設大臣の承認を受けると市が事業を実施することになります。さらに、JR奈良駅・近鉄西大寺駅北側の市街地再開発事業についても基本計画策定を進めているところです。市では、昭和六十年にこれら整備構想を発表して以来、地元住民や土地・建物の権利者と話し合いを重ねてきました。とくにJR奈良駅周辺地区については、地元自治会、商店街、水利組合の代表をメンバーとする「JR奈良駅周辺地区新都市拠点整備事業推進協議会」(会長福村豊氏、会員二十五人)と企画・土地建物・借家人で組織する各専門委員会が昨年十一月に発足、この事業推進の原動力となつていきます。

また、市議会においても九月定例会議で「都市基盤整備特別委員会」を設置。現在、JR奈良・近鉄西大寺両駅周辺整備について、二十一世紀に向かってのよりよい都市基盤整備を行うため、あらゆる角度から検討を加え、慎重審議されています。市では今後も十分に話し合いを進め、二十一世紀を展望した活力ある都市社会の実現をめざした計画づくりをすすめていきます。

守ろう人権 許すな差別

人権週間

「すべての人間は、生まれながらにして自由であり、かつ尊厳と権利とについて平等である」というたわれた世界人権宣言が国連総会で採択された十二月十日を記念し、十二月四日から十日をわが国の「人権週間」と定めています。今年で第三十九回を迎えます。

今回もつぎのような強調事項を定め、人権意識の高揚を呼びかけています。

◎いじめ・体罰の根を絶とう
いじめ、体罰とも、その根底には他人の人権を顧みない

といった人権意識の立ち遅れがあると思われまふ。私たちは、あらゆる機会に児童・生徒が心身ともに健全に育成されるよう人間尊重の精神を強調し、いじめ・体罰問題根絶に努力しましょう。

◎部落差別をなくそう―差別せぬ心が築くよい社会
同和問題は、基本的人権にかかわる重大な社会問題です。部落差別の解消は、物的な面では一定の成果が見られますが、心理的な面では根強く残っています。

心理的差別的解消を図るため、国民一人ひとりがこの問題を自らの課題として正しく理解し、差別意識を完全にぬぐい去り、差別のない明るい社会を築く努力をしなければ

なりません。◎女性の地位を高めよう―女性の活動分野を広げよう
女性に対する前近代的な社会通念や慣行をぬぐい去り、あらゆる分野で名実ともに活躍できる社会環境が実現できるように、それぞれの立場で努力しましょう。

◎障害者の完全参加と平等の実現しよう―障害者への対策を
障害者に対する一般の理解や認識が高まっていますが、いまだ十分とはいえません。私たちは、障害者に対する理解と認識をさらに深め、それぞれの立場において障害者の「完全参加と平等」の実現に向け努力しましょう。

◎外国人差別をなくそう
外国人の人権を守り、差別

をなくすためには、相手の立場に立つて痛みや苦しみを理解し、お互いに認め合うことが何よりも大切なことです。いまや国際化の時代、平和のためにも世界中の人と手を握り、共存共栄の社会を築き上げるため、一人ひとりが努力することが必要でしょう。

週間中の啓発活動

週間中にはつぎのような啓発活動が行われます。
十二月四日(金) 人権週間街頭パレード JR奈良駅前(午前十時〜十一時)
同日(木) 人権擁護街頭啓発市内一円(午前九時半〜十一時半)
十一月十一日(日) 人権と部落問題講演会市史跡文化センターで、正午〜午後三時半。長野県飯山市教育長浦野昌夫氏の講演と苑田野町職員・教職員による演劇「万年橋」。



特別 イベント

第6回奈良大和路キャンペーン「歴史の素顔に出逢いたい」が、今回も12月15日から来年3月18日まで約3カ月にわたって繰り広げられます。このキャンペーンの3大イベントと各社寺の特別公開については既にお知らせしましたが、ここでは期間中の特別イベントを紹介します。

Table with 3 columns: イベント (Event), 社寺・団体 電話番号 (Venue/Phone), 期間・料金等 (Period/Fee). Lists various events like '古式料理コース', '酒造りの工程見学', '大茶盛', etc.



西田市長(左)らに迎えられ市役所を訪れた袁西安市長

古都の風情満喫

西安市長 一行来寧

西安市代表团(团长は袁正中市長、四人)の一行が十一月二十一日来寧し、奈良市役所に西田市長を表敬訪問しました。袁正中市長は、十八日から京都市で開かれた世界歴史都市会議に出席するため来日していたもの。

町名変更 足田町の一部が あやめ池南七丁目へ
十二月一日から足田町の一部が右の地図の通り「あやめ池南七丁目」に町名変更されます。



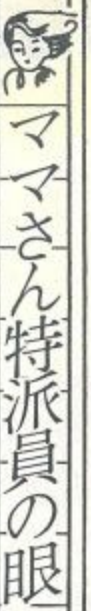
障害者の日 12月9日
体の不自由な人が困っているのを見かけたら「手を貸してあげたい」と思うのが人情です。でも、ふだん障害者と接する機会が少ない人は、どのようにしてあげればいいのか

「右」「左」とか、あと何歩の所といったように正確にいきましょう。案内するときは、白い杖(つえ)の反対側に立って腕を貸し、相手の半歩前を歩きましょう。

新自治会長
【町内自治会長】あやめ池北二丁目第二ニ棟生信啓

車いすでの階段の上り下りは、二・三人がかりで呼吸を合わせて静かに持ち上げます。車いすの人が落ちないように、上るときは後ろ向きに、下るときは後ろ向きに歩きます。

「生きた英語教育」を見る



ママさん特派員の眼

ママさん特派員 草 あけみ (出屋敷町)

「風と共に去りぬ」を見た後、ビートルズ「Let It Be」(「いながらのままに」)を聞いた。若い青春のころの願い「英語を思うように話せたら」ということでした。



小グループ単位で英語を使って話し合う

「英語を思うように話せたら」ということでした。しかし、中学、高校、大学と六年たち十年が過ぎて、英語が話せるようにはなりません。そして、現在、大学生のわが家の娘たちも同じ思いを持っていて

ます。ところが、街には外国人の観光客がめだち、多くの日本人が海外へ行っているのが現状です。それで国際化日本の今の英語教育をみたいと奈良市立一条高校を訪ねました。



さらにみんなの前で意見発表

えて来たことを小グループで話し合うという形で進められていました。生徒のみならず、先生も、外国の方と十分話せなくても、積極的に会話を楽しめるようになり「話せたら」とも明るく力強い返事。

英語国際クラブにおじやました。部員は全部で十六人。活動は国際理解を深めるため、外国人との交流の機会がたくさん持てるように、外国人青年団の受け入れ、海外研修に備えての語学演習、英語会話合宿など多彩。さらに地域の小中学生も参加できるよう。毎年夏には「留学生と遊ば

う」も催しています。部員のうち、留学生のホームステイを受けるホスト家族を体験した人が五人います。ブラジル人のホスト家族を体験した人はブラジルの雄大さと陽気さに魅せられ、オランダ人のホスト家族をした人はオランダの伝統ある文化に魅せられるというふうには、クラブ員一人ひとりが世界の国々の事情を

理解し、その国の伝統と文化を尊びあっています。部員のみならずの多くは何かの形で英語を生かせる、あるいは国際的な活動ができる道をめざしたいと元気にこたえてくれました。

一条高校の英語教育は、大学受験のための英語学習ではなく、実際に話せる英語、さらには国際感覚を身につけるための学習に重きを置いていくとのこと。それには、自分たちの日本文化をしっかりと理解することも必要です。国際理解とは何よりもまず互いの文化を理解し認め合うということなのです。日本にいて外国語を身につけ、国際感覚を自分のものにするのは難しいことだと思います。しかし国際社会の中で重要な位置を占めるようになった現在、日本の母である私たちは「Let It Be」ではないように、一条高校生に恥じないようトライする時だと思いました。

ベルサイユ夏季大学留学の記

三週間の国際体験は貴重

朱雀二丁目 根来 良子

この学校は昭和二十五年開設、翌二十六年国際文化観光都市にちなんで全国初の外国語科を設けました。現在、普通科九学級、外国語科二学級で、生徒数は千三百七十六人です。外国からの留学生も三人います。

最初に外国語科三年生のリーダー(読本)の授業を参観しました。一クラス四十人でうち男子十三人、オーストラリアへ一年留学したことがある女子学生を中心に「Don't Speak Japanese」(「日本語を話してはいけません」)を徹

街も駅も余りにしずか過ぎます

まず、街の静けさ以上に駅の静かなことである。バカンス中で乗降客が少ないことも

あったが、駅構内アナウンスとか車内アナウンスらしきものが一切聞かれなかったことだ。気がついてみると、パリの地下鉄、バス、国鉄(サン・ラザール駅)も同様であった。日本の駅の騒音に、どんな大事が起こったのかとあわてた外国人がいたそうだが、そんな話もうなづける。

気をつけなければいけないのは、日曜・祝日は百貨店をはじめほとんどの商店が休みになることである。駅の売店でもお昼までしか開いていな

い。日曜日にゆっくり買物をして計画してあわててしまった。メニューに見本なく感う日本人食事については少なからず苦労した。レストランでのメニューの見方が意外にむずかしい。日本のように店頭でサンプルが並んでいるわけではなく、書かれた料理名からはどんな料理が出るかわからない。その都度、滞仏経験のある同行の高橋さんの助言を求めた。

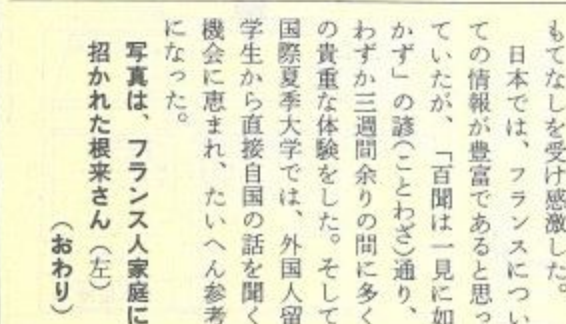
「量はたっぷり、味はこってり」のフランス料理に慣れるには相当時間があると思う。またブドウ酒、アルコール類

も欠かさない。飲んだ直後でもハンドルを握るので、街中飲酒運転車ばかりではないのかと思ったりもした。宿舎の近くのレストランに幾度か行くうち、黒人ギャルソン(給仕)と顔なじみになった。最後の夜、「明日もまた」と言うので、「明日は日本に帰る」と言うと、大きい身体を二つに折り、私たちの手を握ってキスマスでするのでびっくりした。場所がら、夜遅く現れる日本女性が余程めづらしかつたに違いない。

「閉店時間」は従業員の仕事

しばしば耳にした言葉で、「マダム、フェルメ」(奥さん、閉店です)というのがある。あちらでは、閉店時間、閉館時間とは従業員が帰る時

間であり、表の門が閉じる時間であるから、十五分前には外へ出ていなければならぬ。もたもたしていると、トイレには鍵がかかり、エスカレーターはストップしているし、あわてて階段を降りて出口でガードマンににらまれたりした。これはどこでも徹底して、地方都市ルーアンでも、やっと大聖堂前にたどり着いた時、昼食時間のため目の前で扉が容赦なく閉じられた。次に開くのは三時とのも待てない。とにかく時間内に店にはいつていればという



写真は、フランス人家庭に招かれた根来さん(左)

日本人的考えをビシヤリと示なめられた感じがした。ここでも「百聞は一見に如かず」だが、フランス人の態度が

冷たいというのではなく、労働時間に対する考え方がはっきりしているからであると受けとめた。個人的には陽気で親切な人たちである。パリとベルサイユで家庭に招待されたときは、どちらでも暖かいもてなしを受け感動した。日本では、フランスについての情報が豊富であると思っていたが、「百聞は一見に如かず」の諺(ことわざ)通り、わずかに三週間余りの間に多くの貴重な体験をした。そして国際夏季大学では、外国人留学生から直接自国の話を聞く機会に恵まれ、たいへん参考になった。

写真は、フランス人家庭に招かれた根来さん(左)

NHK奈良放送局 特別番組

UHF51チャンネル 奈良に関連したつぎのような特別番組がNHK奈良(UHF51チャンネル)で放送されます。

- ◎「公開講座・シルクロード」
古代の染織に学ぶ
十二月十三日(日)午前十時～十一時。シルクロードを通して伝来の古代の織物、とくに技術面について京都国立博物館の切畑健普及室長が語ります。
- ◎「奈良の一年」
十二月三十日(水)午前九時五十分～十時二十分。統一地方選挙、置県百年事業の進展、上宮遺跡発掘などの文化財の話題などこの一年をふり返るニュースハイライト。

市政についての世論調査

市では、「清潔・公正かつ市民参加による計画的な市政の推進」を行政理念に掲げ施策をすすめる。調査は十二月月上旬に行い、調査票を十二月下旬に回収する。今年も、二十一回目の「奈良市政についての世論調査」を十二月月上旬に行い、調査票を十二月下旬に回収する。今年も、二十一回目の「奈良市政についての世論調査」を十二月月上旬に行い、調査票を十二月下旬に回収する。

調査票は、住民基本台帳から無作為に抽出した回答者の方あてに十二月月上旬郵送しますので、調査票に回答をご記入のうえ、同封の封筒で名前を書かず、十日までに市役所二月二十一日まで広報課「世論調査係」へお返しください。回答者の氏名や答えの内容は絶対に他に漏れる心配はありません。広報課

市役所二月二十一日まで広報課「世論調査係」へお返しください。

JR奈良駅周辺新都市拠点整備事業

◇新都市拠点整備事業とは
都市中心部にある鉄道操車場跡地などの国有地を活用し、各都市の特性を尊重しつつ、官民一体となってゆとりとあるおのの都市環境を整備するとともに、情報機能・ターミナル機能などの高度な都市機能、都市型先端産業などの業務機能や文化・商業機能などの導入をはかり、二十一世紀に向けた新たな都市拠点をつくっていくこととするものです。

この事業は昭和六十年から開始されたもので、事業の流れは下図のとおりです。

JR奈良駅周辺地区については、今年度正式に事業採択を受け、取り組んでいます。

◇この地区の現況は

全体に住・工・商の混在した土地利用がされており、鉄道施設があることにより、市街化が阻害された駅西地区では農地も残っています。

木造・低層・老朽建築物も多く、都市基盤施設の整備も不十分で、市の玄関口としてふさわしい市街地形成がなされていません。

◇整備の基本方針は

市の都心地域としての活性化をはかるため、土地画整理事業などにより、都市基盤

を総合的に整備し、商業・業務・情報・文化などの都市機能を導入し、新しい時代にふさわしい多様な機能をもつ都市拠点を形成することです。

◇整備地区の範囲は

三条本町、三条大宮町、三条宮前町、大宮町一丁目、同二丁目の各一部で、面積は二、三・六万坪です。

◇整備内容は

①土地利用Ⅱ駅に近接する地区を中心地区とし、ここに公益的施設として多目的ホールや駐車場、立体的遊歩道を、また民間活力を導入する施設として高度情報センター、国際級ホテル、都心型百貨店などを建設し地区の活性化をはかります。

その他の地区は、住宅・商業のねらいは

業務・商業の複合的な土地利用を図ります。

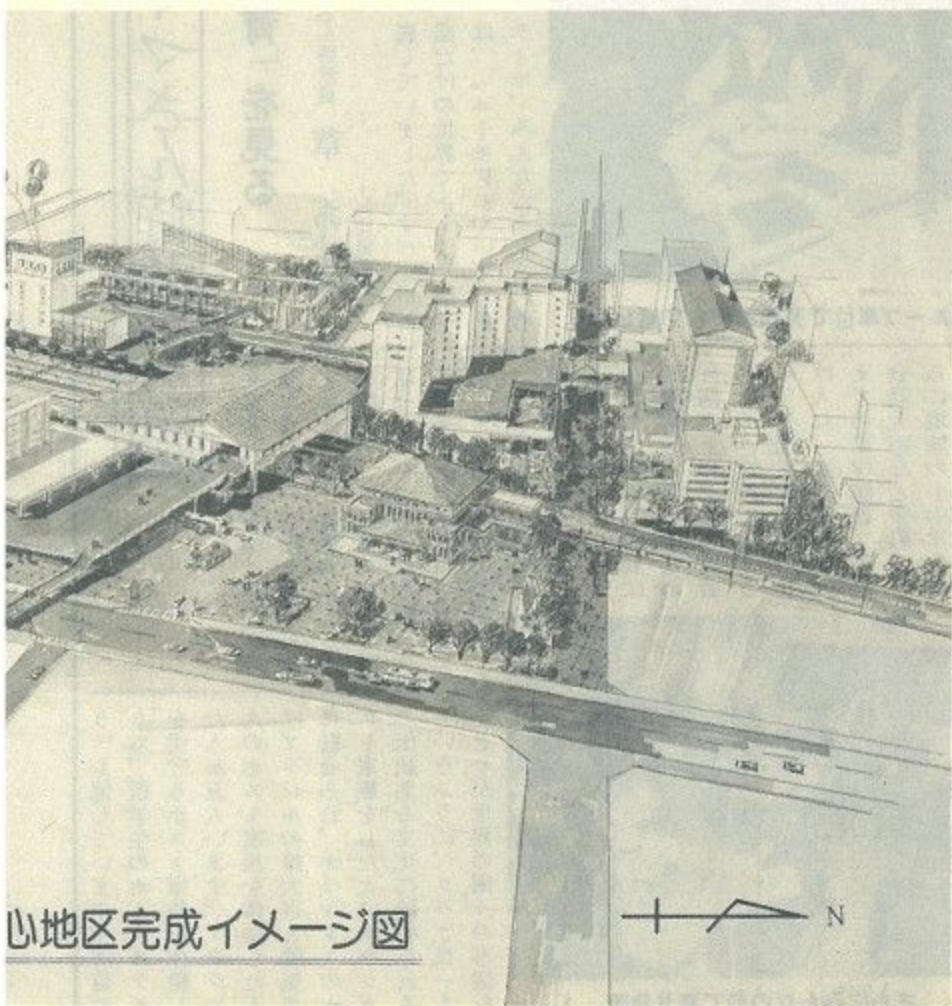
②高次都市基盤施設の整備Ⅱ歩行者用デッキ、高度情報センターや情報通信施設、複合交通センターをつくりま

③公開空地等Ⅱ公開空地の確保に努め、その一部を歩行者専用通路として整備します。

◇事業完了は

県が策定している総合整備計画が建設大臣の承認を受けられるとすぐ着工する予定です、昭和七十年完了をめざしています。

整備基本計画概要



心地区完成イメージ図



②駅前広場計画
現在、東口に七千六百平方メートル、西口に三千平方メートルの駅前広場が都市計画決定されています。

JR奈良駅周辺土地画整理事業

東部の中心市街地と西部の新興市街地を結ぶ結接点にあたる重要な位置にありながら、駅業務施設が東口に限られているため十分な機能が果たされていません。そこで、この地区を国際文化観光都市の玄関口にふさわしいものと

◇区域は
駅を中心に東西約四百メートル、南北約六百メートルの区域、面積は約二十万坪です。(左図参照)

また地区内への流出入幹線道路として、大宮通り線から南北に大森高畑線と連絡する芝辻大森線(幅十六メートル二十五メートル)を新設します。さらに東西方向には三条菅原線(幅十六メートル)の整備を進めるとともに、三条線(三条通り)を西へ伸ばし三条菅原線と結びます。

また、JRによる駅東西の分断を解消するため、JR奈良駅を橋上化しますが、これにより歩行者専用道路を確保します。

土地画整理事業案などの縦覧

ここに紹介した事業のうち、市では、JR奈良駅周辺土地画整理事業と近鉄西大寺駅南土地画整理事業の都市計画決定を行い、昭和六十三年度から本格的に事業着手したいと考えています。

このため西地区画整理事業と関連する都市計画道路の計画案・変更案を次のように縦覧します。期間内にご覧ください。

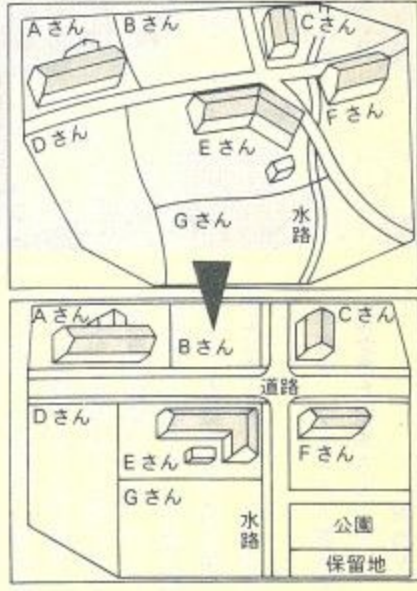
【期間】十二月十一日～二十五日

【縦覧場所】土地画整理事業Ⅱ近鉄西大寺駅南土地画整理事業は県計画課(登大路町県庁舎四階)と奈良市都市再開発課(二条大路南一丁目)

土地画整理事業とは

区画整理とは、たとえば下図(上)のように形のいびつだった土地を、道路を広げたり公園を造ったりして、整然とした環境のよい街なみにしようというものです。

土地画整理事業をすると



道路を広げたり、公園を造ったりするには新しく土地が必要となります。これに必要な土地はみんな少しくずつ出しかつていこうことになり、これを一般に「減歩(げんぽ)」といいます。したがって、土地は従前より少しせまくなりますが、形がきれいに

整い、道路も広くなって利用しやすくなります。さらには、主要道路は歩道と車道が分離されたり、排水施設が完備されたりし、都市としての基盤が整備されます。

また土地は、区画整理を行う前のそれぞれの土地の位置、広さなどを考慮し、みんなが公平になるようにします。この土地を「換地(かんち)」といいます。

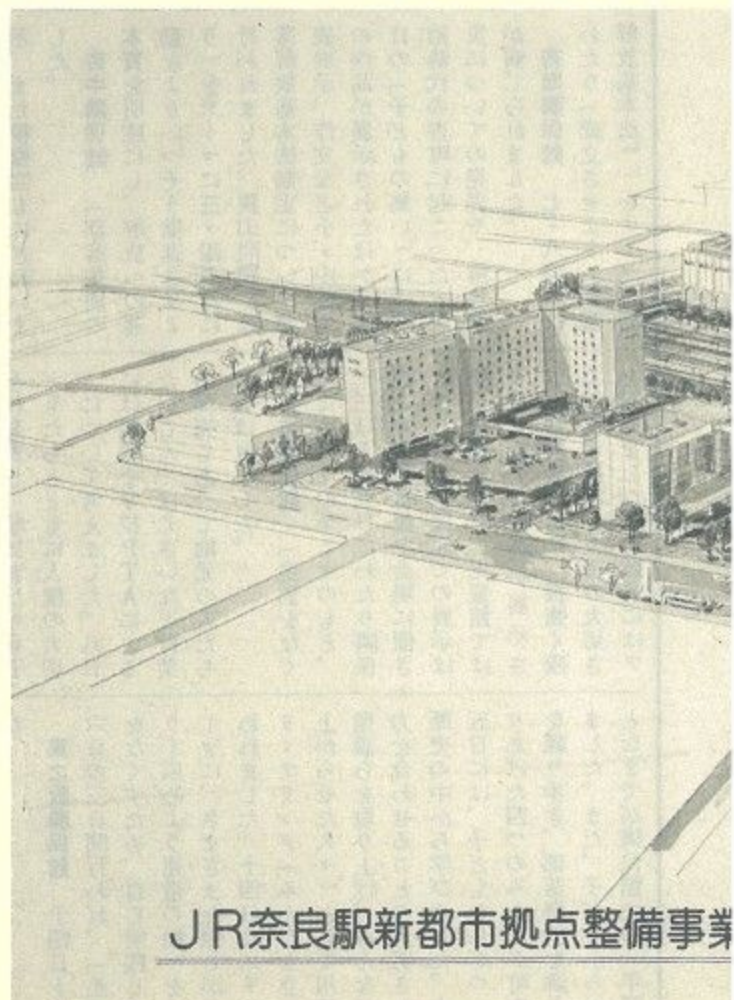
事業の完了は

昭和七十年完了をめざしています。

総事業費は

百三十七億円です。

JR奈良駅 市街地 近鉄西大寺駅



JR奈良駅新都市拠点整備事業



JR奈良駅周辺土地区画整理事業

東口はすでに整備されていますが、再整備をほかにします。また、西口は未整備ですが、位置を橋上駅正面に変更し、規模も西の玄関口にふさわしいものに変更します。

③公園緑地計画
公園を三カ所に配置し、また緑地も三カ所に配置します。

このほか河川・水路も一体的に整備をはかります。さらに上

再開発課
都市計画道路Ⅱ①芝辻大森線・三条菅原線・三条本町線・大宮三条本町線・奈良橋原線は県計画課、都市計画課
②JR奈良駅歩行者専用道・近鉄西大寺駅歩行者専用道は都市計画課。

なお、各計画案について意見を提出される場合は十二月二十五日までに、意見の要旨とその理由を具体的に書いた文書一通(住所・氏名・職業を併記)を①については県知事あて(県計画課へ)②については市長あて(都市計画課へ)提出してください。

近鉄西大寺駅南土地地区画整理事業

◇近鉄西大寺駅南土地地区画整理事業のねらいは
同駅周辺は幹線道路や駅前広場などの公共施設の整備ができないまま開発が行われ、

スプロール化が進んでいるので放置すると環境の悪化が予測されます。そこで、公共公益施設の技術的整備改善をし、市の副都心・観光拠点を

形成することです。◇区域は
近鉄西大寺駅の南側に位置し、概ね近鉄奈良線(北辺)、

①道路計画Ⅱ市域全体の広域的な幹線道路網との連携をはかります。

具体的には、外郭幹線道路は大宮通り線(計画幅四十尺)

とし、これは奈良市と大阪市を結ぶ主要幹線道路で、地区の南端に接し、地区と地区外を連絡する道路となります。

また、地区内の幹線道路として、西大寺阪奈線(幅二十八尺十八尺)を整備し、地区内を縦貫して、地区内と西大寺駅と大宮通り線を連絡し

ます。さらに、二条谷田線(幅十六尺)を西大寺阪奈線と直交する東西の地区内幹線道路として整備し、将来は西部地域とも連絡する道路とします。

近鉄西大寺駅による南北の分断を解消するため、駅舎の橋上駅化とあわせ、南北を結ぶ歩行者専用道路(立体横断橋幅七尺)を設置します。

◇整備内容は
①道路計画Ⅱ市域全体の広域的な幹線道路網との連携をはかります。

具体的には、外郭幹線道路は大宮通り線(計画幅四十尺)

とし、これは奈良市と大阪市を結ぶ主要幹線道路で、地区の南端に接し、地区と地区外を連絡する道路となります。

また、地区内の幹線道路として、西大寺阪奈線(幅二十八尺十八尺)を整備し、地区内を縦貫して、地区内と西大寺駅と大宮通り線を連絡し

ます。さらに、二条谷田線(幅十六尺)を西大寺阪奈線と直交する東西の地区内幹線道路として整備し、将来は西部地域とも連絡する道路とします。

近鉄西大寺駅による南北の分断を解消するため、駅舎の橋上駅化とあわせ、南北を結ぶ歩行者専用道路(立体横断橋幅七尺)を設置します。

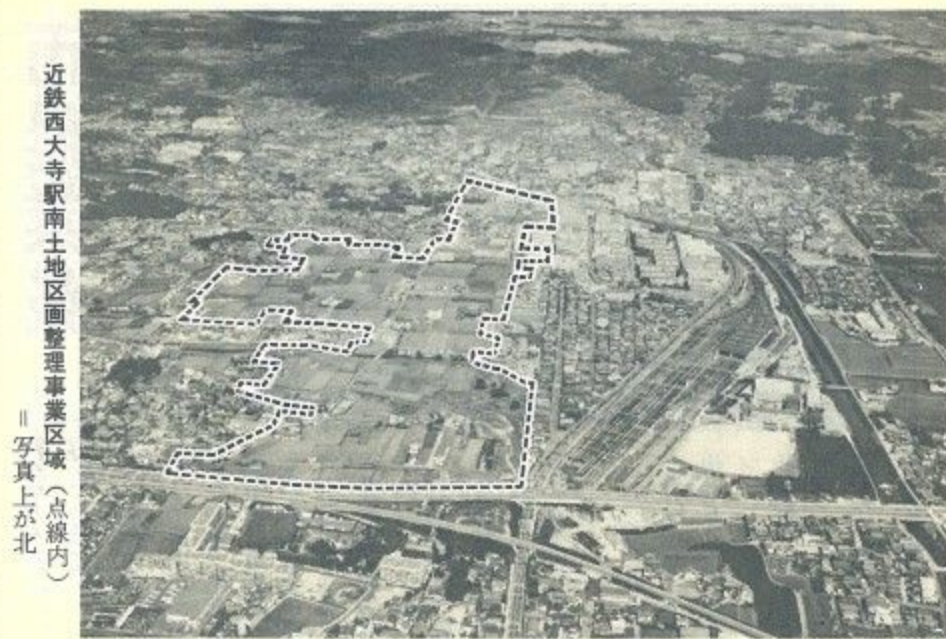
②駅前広場計画Ⅱ現在三千五百平方尺の駅前広場が都市計画決定されていますが、この事業に合わせて見直し、規模は五千七百平方尺とします。

③公園計画Ⅱ公園の全面積は地区面積の三%以上かつ住民一人当たり三平方尺以上を確保するものとして六カ所に配置します。

このほか、河川・水路の整備や上・下水道、電気、電話、ガスも総合的に整備します。

◇事業の完了は
昭和七十年度をめざしてまいります。

◇総事業費は
八十一億七千万円を見込んでいます。



近鉄西大寺駅南土地地区画整理事業区域(点線内) 写真上が北



このほか、河川・水路の整備や上・下水道、電気、電話、ガスも総合的に整備します。

◇事業の完了は
昭和七十年度をめざしてまいります。

◇総事業費は
八十一億七千万円を見込んでいます。

市農業者祭

即売会に人気
千五百人集る

恒例の市農業者祭は十一月二十三日に市中央体育館で開かれ、農業者大会や農産物即売会が行われました。



農業者大会は午前十時から始まり、長年にわたって農業振興に功労のあった個人七人と一団体に西田市長から市農業者賞が贈られました。つづいて二十二日開会の農産物総合品評会の入賞者ら百二十人が表彰されました。

このあとの即売会では、品評会に出品されたダイコン、ハクサイなど野菜類のほか、タマゴ、しいたけ、花木などが市価の約半額で即売され約千五百人の人出でにぎわいました。屋外では、きなこもちやあまざけ、牛乳の振る舞いもあって人気を博しました。

農業者賞を受けた個人と団体はつぎのとおりです。(敬称略)
大門傳治(須川町)▽北条家敬(三穂町)▽永尾一郎(四条大路三丁目)▽永井弘(柳生町)▽吉村庄策(北之庄町)▽飯田隆彦(古市町)▽坊正弘(大慈仙町)▽田原製茶個人工場連絡協議会(会長中尾八郎)
また、農産物品評会・森林コンクールの最優秀賞・優秀賞・優良賞を受けた人はつぎのとおりです。(敬称略)
【農産物品評会】
最優秀賞 岡嶋清茂(歌姫町)、奥田和正(五条町)

△優秀賞 浦利利範(西狭川町)、辻礼子(水間町)、上岡優史(水間町)、軽井隆夫(柳生下町)、高天好夫(五条町)、橋本斎允(矢田原町)、山下政輝(古市町)、尾上好承(阪原町) 【森林コンクール】
最優秀賞 大原正信(菩提山町) △優秀賞 今西安治(水間町) △優良賞 有埜義次(須川町)

Silk Road Exposition, Nara, 1988
ならシルクロード博覧会
特別賞に選ばれた奈良市の出品者はつぎのとおりです。(順不同、敬称略)
【大会会長賞】中田勝康
【総合花壇】富雄南中学校 前田広久
【特殊総合花壇】竹田武雄
【大菊三本立花壇】吉村秋一
△西田芳一 △長本亮二 △中田キヌエ △上條建一
【盆栽組花壇】増田兼夫 △岩名正明 △広瀬正三
【盆栽鉢個別】増田兼夫 △広瀬正三 △西田芳一 △吉村秋一
特別賞に選ばれた奈良市の出品者はつぎのとおりです。
十一月七日には出品審査会が、また最終日の二十日には優秀作品の表彰式が行われました。

解放への文化祭盛ん

八隣保館、それぞれの趣向

十一月は文化祭の季節。日ごろ、部落解放に向けさまざまな活動に取り組んでいる市内の八隣保館でも、それぞれ趣向を凝らした文化祭を開催しました。

八条隣保館 一・二両日行われました。今年のテーマは「同対審答申の基本精神をふりかえる時、今何が必要なのか」。一日には保母さんによる「保育園の一日」、小学生による人権劇など学習発表のほか、太平洋戦争末期の沖縄の悲劇を描いた映画「ひめゆりの塔」を上映、参加者は人権の大切さをかみしめていました。また両日にわたり、「反戦を

十一月は文化祭の季節。日ごろ、部落解放に向けさまざまな活動に取り組んでいる市内の八隣保館でも、それぞれ趣向を凝らした文化祭を開催しました。

【だるま花壇】稲垣耕正 △西岡ヒデ子 △中田キヌエ △西田芳一 △岡嶋隆義 △上條建一 △永田二三男 △浦部和子 △小林徳三 △竹田武雄 △井上春弥 △長本亮二
【福助花壇】吉村秋一 △西岡ヒデ子 △高原トヨ子 △井上春弥 △田中逸夫 △上田いつ子 △田中駒蔵 △竹田武雄 △中田キヌエ △西田芳一 △稲垣耕正 △吉村清治 △永田二三男
【一般市民】尾上敏子 △山本珠子 △水原三郎 △出口福松 △吉田由子
【特別出品芸術賞】西口重一 △中川安次
【銘花切花】西田芳一 △長本亮二 △広瀬正三 △吉村秋一 △木村政雄 △小林徳三 △高原トヨ子 △中田キヌエ

目前で鮮魚を調理 小浜市の物産展にぎわう

姉妹都市小浜の物産展が西部公民館で十一月十三・十四日の両日開かれ

姉妹都市小浜の物産展が西部公民館で十一月十三・十四日の両日開かれました。両市の親善を深めようと始められて今回で二十八回目。小ダイのササ漬、ズワイガニ、カレイなどの海産物はじめ若狭特産の塗り物、手すき和紙、めのうなどが所狭しと並べられ、会場には西部地区の主婦らを中心に約二千五百人が詰めかけ、にぎわいを見せました。刺身コーナーには、水槽に入れて運んできた活けダイなどの鮮魚を目の前で調理してくれるコーナーもあり、人気を集めていました。写真は市民に好評の刺身コーナー

平城宮跡菊花大会閉幕

日本の秋を象徴する花

恒例の平城宮跡菊花大会(市・県菊花連盟共催)が十月二十日から十一月二十日まで、平城宮跡で開かれました。日本の秋を象徴する花——菊。恒例の平城宮跡菊花大会(市・県菊花連盟共催)が十月二十日から十一月二十日まで、平城宮跡で開かれました。

東之阪隣保館 十四日、十六日、十八日の三日間行われ

「差別をなくすため、自ら実践しよう」をテーマにした

東之阪隣保館 十四日、十六日、十八日の三日間行われ、「差別をなくすため、自ら実践しよう」をテーマにした。十六日には料理講習会があり、地域の交流を深めました。

梅園隣保館 十四・十五両日に

「部落の実態を明らかにし、部落解放基本法」の実現をテーマにした

梅園隣保館 十四・十五両日に、「部落の実態を明らかにし、部落解放基本法」の実現をテーマにした。十六日には学習発表会、小学三年生による劇「ないたあかおに」などが上演されました。

古市隣保館 「差別をなくすために」のテーマのもと

十三日・十五日にわたり隣保館と古市児童館を会場に

古市隣保館 「差別をなくすために」のテーマのもと、十三日・十五日にわたり隣保館と古市児童館を会場に催されました。

市民マラソン

来年2月11日に、
外環状線折返しして

二十一回を迎える恒例の市民マラソン大会が来年2月11日「建国記念の日」に次のとおり開かれます。午前9時45分、外環状線折返しスタートし、外環状線折返しコースを走ります。

種別 第一部 男子部 第二部 女子部

参加資格 第一部 中学生を除く15歳以上の男女(市民以外も可) 第二部 市内在住・在勤・在学者で中学生を除く15歳以上の男女(中学生の承認を待たぬ) 医師の診断を受け、マラソンに耐えられると認められた者。

参加料 第一・二部参加者は六百円(傷害保険料・ゼッケン代含む)。

申し込み 市体育課、各出張所・連絡所・公民館備え付けの申込用紙に住所、氏名、年齢、所属、電話番号、参加種別を書いて参加料と返信用はがきを添え、1月16日までに必着で市体育課(二条大路南一丁目、電話一〇一一八)へ。

中央武道場

(法蓮町一五六一) 電話一〇六〇番

市武道振興会の武道各教室と座禅教室、茶・華道両教室が、つぎのとおり開かれます。

剣道教室 1月11日から毎週月・火・金曜日の午後5時～6時。小学二年生以上の初心者二十人。

剣道一般教室 1月14日から毎週月・火・木・金曜日の午後6時～7時。有段者十人。

柔道教室 1月16日から毎週土曜日の午後5時半から7時と毎週土曜日の午後2時～3時半。小学二年生から30歳までの初心者二十人。

なぎなた教室 1月14日から毎週木・土曜日の午後2時～3時。小学二年生から50歳までの初心者二十人。

やり教室 1月16日から毎週土曜日の午後6時～7時と毎週土曜日の午後1時～2時。中学三年生から50歳までの男子初心者十人。

座禅教室 1月10日から毎週日曜日の午前7時～8時半。高校生以上の初心者十人。

弓道教室 1月16日から毎週土曜日の午後5時～7時。

華道教室(芳山流) 1月14日から毎週木曜日の午後1時～4時。50歳までの人十人。

立館 年末・年始 市民の申し込み

中央・南部・西部・三笠

田原・富雄・柳生・若草・登美ヶ丘・興東・春日・二名・京西・平城西・伏見・富雄南・平城・飛鳥の市立十八公民館は、12月26日(土)～1月5日(火)は休館します。1日6日(水)～19日(火)の公民館の使用は12月23日(水)～25日(金)の三日間に申請してください。1月20日以後の分は使用14日前からの男子初心者十人。

高校生以上の入二十人。茶道教室(裏千家) 1月14日から毎週木曜日の午後1時～4時。50歳までの人十人。華道教室(芳山流) 1月14日から毎週木曜日の午後1時～4時。50歳までの人十人。

希望教室名を書き、12月15日までに必着で市中央武道場内の同振興会へ。参加料は各教室とも3カ月で千円(武道各教室は傷害保険料含む。茶・華道両教室は別にその都度材料費が必要)。

春 「伝統芸能の集い」に 淡路人形浄瑠璃鑑賞

伝統のよさをじっくり鑑賞してもらい、伝統芸能に対する理解を深めてもらおう

市史跡文化センター(三条大路一丁目) 演出 淡路人形座(重要無形民俗文化財) 演目 「太功記十段目」 「三十三所花山壺坂寺山の段」 「本朝廿四孝奥庭狐火の段」と人形解説 定員 八百人(入場無料) 入場希望者は往復はがきに住所、氏名、電話番号(返信用に「淡路人形浄瑠璃」を味わってもらうことになりまし



とき 来年1月12日(火) 午後2時～4時 申し込み 往復はがきに住所、氏名、電話番号(返信用に「淡路人形浄瑠璃」を味わってもらうことになりまし

の申請になります。

西部公民館

(学園北二丁目) 電話一〇二〇番

パッチワークキルト教室 1月27日～3月30日の毎週水曜日の午後1時～3時半。女性三十人。材料費千円程度。着付けと作法教室 1月14日～3月24日の毎週木曜日の午前9時半～正午。女性三十人。往復はがきに希望教室名、住所、氏名、年齢、電話番号、を書いて12月22日までに同

希望教室名、住所、氏名、年齢、電話番号を書き、12月15日までに必着で同館へ。定員超過の場合は抽選。

希望教室名を書き、12月15日までに必着で市中央武道場内の同振興会へ。参加料は各教室とも3カ月で千円(武道各教室は傷害保険料含む。茶・華道両教室は別にその都度材料費が必要)。

勤労青少年ホーム

(大宮町二丁目一〇) 電話一〇五二番

ホーム・リーダー連絡協議会が、つぎのとおり計画しています。市内在住・在勤で25歳未満の人はふるって参加ください。

新成人の主張

市の63年新成人は新春1月15日に市中央体育館で挙行し、式典と記念アトラクション(コーラスグループ「サーカス」のコンサート)の二部構成で行われます。(市民だ

より) 12月15日号(詳報) 例年の通りこの式典で発表する「新成人の主張」は、つぎの要項によって募集します。内容 新成人としての夢・希望・抱負や心構えなどの

抱負や心構えを 21日までに応募

希望・抱負や心構えなどの

夜間中学生募集

春日中学夜間学級で 17日から受付

市立春日中学校夜間学級(西木辻町六七、電話二六二九)で来年4月入学する夜間学級生徒を募集します。募集要項はつぎのとおりで、入学希望者は同学級へ問い合わせ、12月17日から同学級に用意する出願用紙で手続きをしてください。

入学資格 中学校の学級(18歳)をこえ、義務教育未修の市内居住者(県内の他市町村居住の入学希望者は同学級へ問い合わせてください)。 卒業年限 3年 募集人員 第一学年四十五人。 出願受付 12月17日から来年3月31日まで(日曜・祝日、12月24日、来年1月8日を除く)。 願書提出先 春日中学校夜間学級(午後4時～9時)。

一枚 応募作品の裏に学級名、学年、組、氏名を書いて、1月16日までに必着で市文化課(二条大路南一丁目、電話一〇一一)へ。 作品展示 入賞・入選作は1月23日～31日まで市中央公民館で。

文化財を火から守ろう

来月1月23日～29日の文化財防火週間にちなんで、数多くの文化財を火災から守り、子孫に伝え残す心と呼び起こそうと、市内の小・中学生からポスターをつぎのとおり募集します。

テーマ 文化財を火から守ろう 作品 四ツ切り画用紙で、文化財防火に関する標語がはいったもの。一人

国民健康保険料

12月10～25日は 納期です

青色・白色両申告の決算説明会 昭和62年分所得税の青色申告・白色申告の決算説明会が奈良税務署の主催でつぎのと

青色・白色両申告の決算説明会

主 張 文字 四百字詰原稿用紙五枚程度 対象 昭和42年4月2日～昭和43年4月1日生まれの男女 応募方法 12月21日までに必着で市社会教育課(二条大路南一丁目一〇一、電話一〇一一)へ。

和裁など講習会

求職婦人対象に

県婦人就業サービスセンター(電話五七二九)が婦人求職者を対象に、つぎの講習会を開きます。受講時間はすべて午前9時半～午後3時半。教材費は自己負担。

社会保険労務事務 来年1月11日～2月29日の毎週月・水・金曜日。三十人。県婦人会館(登大路町)で。 和裁(上級) 来年1月8日～3月22日の毎週火・金曜日。あわせ程度が縫える人二十人。中和労働会館(大和高田市西町)で。

縫製 来年1月12日～3月24日の毎週火・木曜日。初心者十五人。婦人就業サービスセンター講習室(大森町の県総合庁舎一階)で。 毛糸手編み 来年1月11日～3月28日の毎週月・木曜日。55歳以上の経験者二十五人。奈良労働会館(西木辻町)で。

立命館大学の無料法律相談

12月13日、市中央公民館で

立命館大学法律相談 さまざまなトラブルの法律上の相談に応じます(刑事事件の相談は除く)。 とき 12月13日(日)午前10時～午後3時 申し込み 市中央公民館

立命館大学の無料法律相談

さまざまなトラブルの法律上の相談に応じます(刑事事件の相談は除く)。 とき 12月13日(日)午前10時～午後3時 申し込み 市中央公民館



交通事故防止へあなたアイデアを

奈良地区交通安全協会、あなたアイデアを募集して

テーマ「二輪車・歩行者の交通事故防止」

総合福祉センター

（五五三）二一七 電話〇七三三

手摺み教室、とき11月8日

希望者に贈呈、奈良県が置県百年を記念して

希望者に贈呈

奈良県が置県百年を記念して

「特定疾患」の見たに見舞品

市では、原因不明で治療方法が確

対象となる人は、市内に住し、国の指定する

障害の種類と程度を書いて

冬季に「ゆず湯」に入れば

老春の家

（法蓮町一七〇一）電話三二五〇一

年忘れ人演芸大会、12月15日

ゆず湯、市公衆浴場組合

ページで、県再設置運動の経過

希望の方は県企画文化課

また、郵送希望者は封筒に

送料（切手二百五十円分）と

住所、氏名、年齢、電話番号

を書いた用紙を同封して、県

月28日までに印鑑（申請人の

療受給者証（または写真）を

【対象特定疾患】ペーチェット

多発性硬化症、重症筋無力症

心臓病、糖尿病、高血圧

市保健センター

（二条大路南一丁目）電話〇二二二番

成人健康相談、40歳以上の

人とその家族で相談したい人

健康相談を渡し、希望者には

成人歯科健康相談、40歳以上

上の人とその家族でむし歯や

胃力検査、25日までに申し込みを

胃ガンの早期発見・治療を

めざし、検診車による検診を

動脈周囲炎、潰瘍性大腸炎、

大動脈炎候群、ウイルスガ

△クローン病、劇症肝炎、悪

性関節リウマチ、パーキンソ

ン病（本態性）、アミロイド

子どもクリスマス

マスのつどい

1月18日（月）市役所裏駐車

同19日（火）登美ヶ丘公民館

同20日（水）押熊町公民館

同21日（木）学園前団地集

同22日（金）若葉台二丁目集

同25日（月）西奈良県民セン

同26日（火）春日公民館

同27日（水）朝日町集会所

中年を過ぎると膝の痛みを

訴える人が多くなります。歩

きははじめが痛くて、やがて痛

みをとれる。階段を昇るとき

はさほどでもないが、降りる

ときに痛む。立ったりすわっ

たりするとき痛む。あるいは

は正座できないといった方も

多いようです。これが進むと

ガニマタになったり、膝が腫

れて水がたまったりします。

俗に神経痛とか、リウマチ

と診断は、レントゲンで膝関

節の変形性関節症といいますが、

この関節にもみられますが、

とくに体重の負担がかかる膝

チとかいいますが、これは医

学的には大部分が変形性膝関

節症といえます。

関節の表面は関節軟骨で

できて、この軟骨は弾力性

があり、表面は平滑で、関節

の運動を滑らかにし、運動に際

し関節に加わる重みや衝撃を

やわらげるクッションの役割

りを果たしています。ところが

年をとると、この関節軟骨

にも変化が現れてきて、

その表面の滑かさや厚味

や弾力性を失って、関節に変

形を来たててきます。

変形性関節症というものは、

節を調べると、骨と骨のすき

間が狭くなったり、骨が変形

しているのですぐに分かりま

す。治療は、理学療法、装具

療法、薬物療法、外科療法と

いろいろありますが、かかり

つけの医師に相談してくだ

さい。

予防としては、痛むときは

安静にする。それに平素肥

らない、冷やさない心構えが必

要で、日ごろから筋力アップ

のための運動として大腿四頭

筋の訓練をすることです。こ

れは、膝関節を伸ばしたまま

脚全体をあげる運動をしま

す。できれば足の先に砂袋

もぶら下げてもっと効果

的だと思います。また自転車、水泳

などのような体重をかけない

膝の運動も効果があります。

この病は、症状に消長があ

り、長いかかる病気で、かかり

つけの医師を決めて根

気よく治療することです。

資料は奈良県医師会提供



変形性膝関節症の膝関節の変化



正常な膝関節、関節内の骨の接触面は軟骨に

変形をおこした膝関節、関節が老化すると、軟骨の一