

奈良市民憲章

奈良は日本のふるさと。美しい自然とすぐれた文化遺産を守り、古都に住むものにふさわしい自覚と誇りに生きましよう。

奈良市民だより

No. 616

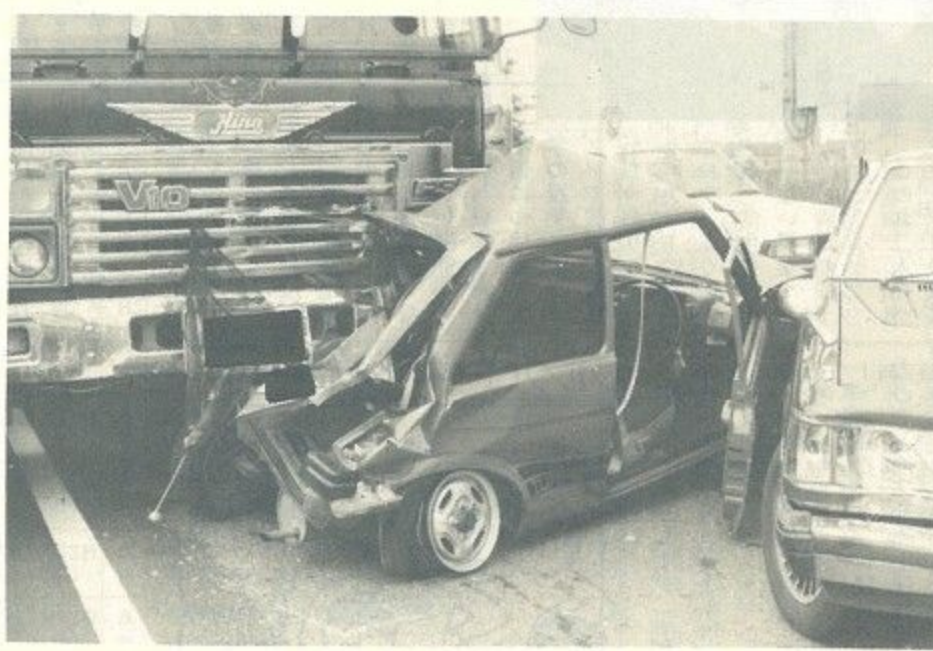
市民のうごき
9月1日現在 (前月比増)
人口 338,543人 ( 587人)
男 163,385 ( 238)
女 175,158 ( 349)
世帯数 110,684 ( 188)

交通事故のないやすらぎの大和路づくり
秋の交通安全運動

秋の交通安全運動が九月二十一日(月)止
同三十日(水)まで全国いっせいに展開
されます。

- ① 歩行者および自転車利用者の交通事故
今年に入って、県下ではす
でに七十八人(八月三十一日
現在)もが交通事故の犠牲者
としてその尊い命を失ってい
ます。史上最悪と騒がれた昨
年同期(九十人)に比べ十二
者(十三人)に比べて二人が増
え、増加の傾向にあります。
その事故原因のほとんどが、
飲酒によるもの、スピードの
出し過ぎ、安全未確認となっ
ています。

② 二輪車を中心とした無謀運転の追放
③ 正しいシートベルト、ヘルメットの着用
法の徹底
④ 飲酒、暴走運転の追放
⑤ 放置自転車の追放
の五点を重点目標に「事故撲滅」を呼び
かけます。みなさんも、交通ルールを守り、
事故を未然に防ぐよう心がけてください。



大型トラックに押しつぶされて紙くずのようになった軽四輪車

昨年だけで死傷者
実に7,666人(県下)

免許は2人強に1人
車は3人弱に1台

まるでスクラップを越えて
紙くずのように原形をとど
めない車。そのまわりにはガ
ラスが飛び散り、血痕が点々
としていた。パトカーや救急
車がけたたましくサイレンを
鳴らし走り回る。全く地獄

絵のように惨たんたる事故現
場。こんな現場を目のあたり
にすると、思わず眼を伏せた
くなるものです。しかし、この
ような悲惨な事故で、毎年多
くの人が尊い命を失っていま
す。
県下でも過去十年間(五十
二年~六一年)で、昨年の
百二十九人を最高に、毎年百
人前後の人がその犠牲者とし
て命を失い、その数は実に千
九十九人にものぼります。死
に至らないまでも、事故での
死傷者は昨年だけでも七千六
百六十六人を数え、毎年激増
の傾向にあります。

一度には五十九万五千七百
三十八人と、十年前に比べ一
・六六倍にもなり、二・二二
人に一人が免許を持っている
ことになりました。また県内で
保有されている車は四十六万
七千四百四十六台と、十年前
の一・六八倍にふくれあがり
二・八三人に一人が車を保有
していることになりました。こ
の数字に比例して事故も増加
の一途をたどっています。
こんな社会にあって、ドラ
イバーも歩行者も正しく交通
ルールを守らなければ、私た
ちみんなの安全は保障されま
せん。年々きびしくなる交通
事情の中で、みんなで力をあ
わせ事故を一つでも減らしま
しょう。

運動期間中の主な行事

- 九月二十一日(月) 交通安全
決起大会IIあやめ池遊園地
駐車場(午前九時半~正午)
同二十一日(火) 交通安全
メッセIIリレーII東部
山間II月ヶ瀬村II二輪車安
全パレード(ハレー)II
市内一円
同二十三日(水) 優良運転者
等表彰式(奈良署管内)II市
史跡文化センター(午前九
時半~十一時半)II婦人の
交通安全(オートマチック
車運転)教室II春日自動車
同二十五日(金) シートベ
ルト・ヘルメット着用推進
街頭指導II市内一円
同二十六日(土) 高齢者の
交通安全教室II老春の家
(午後一時~三時)II交通
同二十七日(日) 優良運転
者等表彰式(奈良西署管内)
II奈良西警察署(午前九時
半~十一時半)IIおじい
ちゃん子どもの交通安全の
つどい(パレード)IIJR
奈良駅II国立博物館(午前
十時~午後一時)
同二十八日(月) 女性のミ
ニバイク安全運転競技会II
近商学園前駐車場(午後一
時半~四時)
同二十九日(火) 放置自転車
クリーンキャンペーンII近
鉄奈良・学園前両駅IIシ
ートベルト・ヘルメット着用
推進大会II奈良警察署
同三十日(水) ちびっこの
一日警察署長IIシートベ
ルト・ヘルメットの正しい着
用指導(外環状線/押熊)

交通遺児の記

お父さんのいない私
菟原 百合子
若草中学二年

お父さんが交通事故に遭
い、救急車で入院したとの大
変な知らせだったので急いで
国立病院へ行き、心配しなが
ら手術室前で待ちました。
それから四日後、お父さん
は静かな、おだやかではある
が青白い顔をして息を引き取
りました。あの朝、ご飯を食
べていたお父さんの顔が最後
でした。
昭和五十五年八月十八日、
私は五歳で、三歳と二歳の弟
や妹とお母さんの四人は、丹
波の篠山から知人を頼って大
阪へ移りましたが、それも一
年程しておばあちゃんがいる
奈良へ、また引っ越ししてき
ました。
今でも救急車の音を聞くと
胸がドキッとするのできらい
です。そのほかにも、車がカ
ーブする時のキーンという
音は、お父さんがぶつけられ
た時のように思うからです。
私達を大きくするために、
お母さんはちよっと小さなお
好み焼屋をしています。ふだ
んはあまり笑わないのに、お
客さんの時は笑い顔で話をし
ている様子が、とても不思議
に思います。
そんなお客さんに将棋を教
えてもらいました。まっすぐ
だけしか進めないこま、横へ
行けないこまなど、いろいろ
あって面白いものです。
お母さんは「毎日暮らして
いく道に似ている」と言いま
した。横に曲らないで、将棋
のこまのように、前へ前へと
私は一生けんめいがんばって
いきます。
三人もの小さい子供をよく
こまで育ててもらった、お
母さんの苦勞など知ることも
ありませんでしたが、中学生
となった今は、すごくしん

### 両女史、ベルサイユから帰国 国際夏季大学留学終えて

「ベルサイユ・パリ国際夏季大学」に留学していた高橋節子さん(42歳・右京五丁目)と根来良子さん(48歳・朱雀二丁目)がそろって帰国し、八月三十一日西田市長に留学の報告をしました。

姉妹都市のフランス・ベルサイユ市からの招きで、二人は市からの初め友好交流留学生として八月二日から二十一日まで本市で開講された国際夏季大学で学んできたもので、二人はベルサイユでの生活や大学の様子を苦勞話をまじえて市長らに報告しました。

留学の感想を高橋さんは、「主婦としての日常生活を離れ、各国からの留学生といっしょに全く自由な国際的な学生生活を送り、いい経験ができました」と話し、根来さんは「学習について、大学の授業にシャランや演劇の鑑賞があったりして、ラエティーに富んでおり、よく工夫され、学生をあきさせない授業でした」と満足の様子でした。



市長に報告する高橋さん(右)と根来さん

### 九月定例市議会

十四日 開会

九月定例市議会は十四日に開会され、つぎの案件について審議されています。

この議会上程された案件はつぎの報告三件と議案二十七件です。

【報告】六十一年度市宅地造成事業費特別会計決算認定▽六十一年度市水道事業会計決算認定▽六十一年度市簡易水道事業会計決算認定

【議案】市長専決処分報告

並びに承認▽六十二年度市一般会計補正予算▽六十二年度市下水道事業費特別会計補正予算▽六十二年度市国民健康保険特別会計補正予算▽六十二年市土地区画整理事業特別会計補正予算▽六十二年四月分以降の退職年金等の年額改定に関する条例の制定▽五十一年七月分以降の退職年金等の年額改定に関する条例の一部改正▽市教育職員退職年金等に関する条例の一部改正

### 三千人のラジオ体操

ロード沿線国出身児との親善競技なども

#### シルクロード・スポーツデー



毎年十月十日恒例の「市民スポーツのつどい」は今年第二十回記念のイベント、これにシルクロード成功を祈念して「シルクロード・スポーツデー」と銘打って、NHKの協力のもと鴻ノ池陸上競技場で行われる特別巡回ラジオ体操です。

この模様は午前六時半からラジオ第一放送を通じて生中継されます。ご家族そろってご参加ください。申し込み不要。直接会場へ。

【シルクロード・ステージキャンペーン】午前八時半から。コンパニオンによるシルクロードの概要説明、民族楽器演奏、親善マステゲームなど。

【親善スポーツ競技】午後零時四十分から午後四時半まで行われるミニサッカーの広場では小学四～六年生の男女児童チームと、シルクロード沿線諸国の児童・生徒チームとの親善試合が行われます。出場したいチームはチーム名・代表者名(住所)・メンバー表を添えて申し込む。

【オリエンテーリング】午前十時奈良ユースホステル前をスタートする。チェックポイントにシルクロード沿線諸国の紹介、展覧物のパネルとそれにちなんだクイズを出します。参加希望者は、住所、氏名、年齢、電話番号を書いて申し込む。

### 百人一首の観光ルート設定も

京・津・奈3市懇談会

京都・大津・奈良の三市が共通する行政課題を協議する「京都・大津・奈良三市懇談会」の第二回会合が九月七日、大津市内で三市長が出席して開かれ、広域観光ネットワークを設定する。

ワークづくりなどについての話し合いが行われました。具体的には、三市を小倉百人一首でめぐる観光ルートを十一月をめどに作ることを決めました。

各市で五カ所ずつ、小倉百人一首にうたわれているところや詠み人にゆかりのある地を選定、パンフレットやスタンプ帳を作り、三市でPRしようというものです。知られていない観光地の掘り起こしや、「見る観光」だけでなく「学ぶ観光」の展開を図っていく計画です。

#### 社会教育 中村メイコ 推進大会

市では社会教育推進大会を、つぎのとおり開きます。

とき 十月九日(金) 午後一時半～三時半▽ところ 市史跡文化センター▽講演 中村メイコさん(女優)

参加希望者は、がきに住所、氏名、電話番号を書いて九月三十日までに市社会教育課(二条大路南一丁目、電話一〇二二)へ。

#### 文化芸術祭

20日、市文化協会主催の市文化協会恒例の市文化芸術祭(協会結成五周年記念)をつぎのとおり開きます。

とき 九月二十日(日) 午後一時半開演▽ところ 市史跡文化センター(三条大路一丁目)▽部門 邦楽(琴・三味線・尺八・詩吟)、邦舞(日舞・民踊・剣舞・詩舞)、洋楽(ギター・声楽)、洋舞(クラシックバレエ・モダンバレエ)

#### 就業構造基本調査

市内で約千八百世帯 総務庁統計局が、十月一日現在で、就業構造基本調査を実施します。この調査は、市民の皆さんの就業・不就業などの実態を把握して、雇用対策などの行政の基礎資料となる統計を作るために全国的規模で行うものです。

調査のため市内では、約千八百世帯が統計的な手法によって選ばれます。選ばれた世帯には、九月下旬に知事から任命された調査員が伺いますので協力をお願いします。

文書課

### 同和問題の解決をめざして

#### <12> 子どもたちの作文から

つぎの作文は、先号と同じ学級でのいじめについて書いたものです。

私たち大人の知らないところで、目に触れぬ場面で、子ども達も反発し

はるおくんが いじめられたこと

小学校 一年生

なつこさんとわたしがシーソーをしているとき、なきこえがきこえました。そこへいってみると、三

はるおくんが いじめられたこと

ねん四くみのひとが、ぼうしをもって、はるおくんをいじめていました。

はるおくんが いじめられたこと

ねん四くみのひとが、ぼうしをもって、はるおくんをいじめていました。

はるおくんが いじめられたこと

ねん四くみのひとが、ぼうしをもって、はるおくんをいじめていました。

はるおくんが いじめられたこと

ねん四くみのひとが、ぼうしをもって、はるおくんをいじめていました。

はるおくんが いじめられたこと

ねん四くみのひとが、ぼうしをもって、はるおくんをいじめていました。



文書課

ママさん特派員の眼

「いのちの電話」で聞く青少年のなやみ

ママさん特派員 金子芽美 (桂木町)



いろいろな電話が青少年から

八月、セミ時雨の中、電話で悩みの相談を受ける奈良「いのちの電話」協会事務局に伺い、現代の青少年たちは何に悩み、苦しんでいるかをお聞きしました。というのは、私自身三歳の娘を育てており、これからそういった問題にやがて直面する時が来るのに備えたいという気持ちと、多くの同じ立場にある方々に少しでも参考になればと考えたからです。

青少年からのものだとのこと。若い人のその内容を見ると、性問題、友達関係、人生問題、進路相談などが目立っており、男女別の相談内容をみると、男性は相談というより、体的な部分の知識についての質問が多くて時間も短いのに、女性の方は友だちや異性とのつき合い方など心情的な相談が多く、男性より長時間かかる傾向があるようです。しかし、当人たちはみんな大いに悩み苦しむ、わらにもすがる気持ちでダイヤルを回すことは共通しています。相談員の方はそれに対して、一つの答を与えるのではなく、その悩みの主の立場に立って、ともに考え、ともに解決策を探すという態度で応対されているとのこと。多くの青少年が、身の回りの親や先生、友だちに気軽に相談できず、追い詰められ、救いを求めている姿が見えてくるようだという。しかし、「いのちの電話」に電話をかけてくる子どもは氷山の一角で、こうした電話の存在すら知らず、もともと毎日を通してある青少年がどんなに多いことか……。

子どもは、こういった青少年の悩みを少しでも軽くするにはどうすればいいのでしょうか。お父さん、お母さんが注意しなければならぬポイントを相談員の方にお聞きしました。

- ①子どもの言い分をよく聞き、親の考えや思惑を子どもに押しつけない。
- ②家庭のあり方がしっかりしていること。両親がいつでも相談に応じられ、お互いに協力し合える安定した家庭づくりが大切。
- ③子どもの成長段階に応じ、子どもの心情を判断する基準をどこに置くかよく考える。たとえば、幼児期には必要な保護や口出しをして心の安定を図ることが大事ですし、成長し心の葛藤(かっとう)が現われ始め、

子どもは、こういった青少年の悩みを少しでも軽くするにはどうすればいいのでしょうか。お父さん、お母さんが注意しなければならぬポイントを相談員の方にお聞きしました。

- ④子どもにどうあってほしいかをよく考える。過重な期待は子どもの重荷になりませんが、適度な期待は子どもが自分の存在の意義について考えることになり、向上心がわきます。

最後に、「いのちの電話」広報紙に相談員が書かれた言葉で、私の心に残った言葉をみなさんに紹介して結びとします。「自然の雄大さが人間の悲しみをいやしてくるように、人の心を包み込めるような人間になりたい」。

六月十九日 富雄元町の玉田健さんから車イス一台。▽

法蓮町の河原常代さんからぞうきん三百枚。

同二十三日 南紀寺町の柴美和子さんから交通遺児のために一万円。

同二十三日 富雄元町の人から匿名で児童福祉に五千円。

▽三条栄町の榎棟勝治さん

同三十日 山陵町の広田久義さんから愛の定期便五千円。

七月一日 生駒市鹿ノ台の方から匿名で十万円。▽西大寺新町の一女性から三千円。

同二日 千代ヶ丘二丁目的小川房江さんから亡夫供養に十万円。▽学園大和町の匿名の方から五万円。▽杏町の匿名の方から四万円。▽大宮町の藤原喜一郎さんから二万円。▽秋篠町の匿名の方からゲートボール球九セット。

同九日 市環境清美第一事務所職員一同から成美学寮・東大寺整肢園・みどり園へ十一万六千円。

同日 吉野郡上北山村の岩本美恵さんから市総合福祉センターと市福祉作業所へ十万円。▽市民生児童委員

注意 放火が増える

全火災の25%で面白半分

放火は都市型犯罪のひとつと言われます。奈良市でも放火による火災は昭和五十九年に火原因のトップを占めるようになり、以来増加の一途をたどって、昨年一年間に十件だったものが今年半年間に七件(放火の疑い含む)にも及びこれは全火災の出火原因の四分の一を占めています。このような恐ろしい犯罪でありながら、その動機は

「人が騒ぐのが面白いから」という面白半分のいたずら心からのものが多く、それだけに無差別放火となり重大な社会問題に取りあげられています。

そこで、市消防本部では放火の被害を防ぐための注意点を呼びかけ、市民の皆さんに呼びかけています。

- ①家の周囲に燃えやすいものを置かない。――放火犯が
- ②家の周囲は明るくし、青空駐車はしない。――暗がりや物かげは放火犯のねらいどころです。
- ③隣り近所で申し合わせて放火されないような工夫をする。――軒だけでなく、町全体で家の周囲の整理整頓をし、互いに注意をして放火されない安全な町をつくるようにしましょう。

自然気胸 カゼを引かない タバコはやめる

自然気胸は最近増えている病気のひとつです。突然、息切れ、呼吸困難、胸痛、せきが出たりして、少し動いただけで息切れや呼吸困難がさらに強くなります。これが典型的な症状です。また、何となく胸がおかしいとか、胸で妙な音がしたなどと訴える人もあります。

法蓮町の河原常代さんからぞうきん三百枚。

同二十三日 南紀寺町の柴美和子さんから交通遺児のために一万円。

同二十三日 富雄元町の人から匿名で児童福祉に五千円。

▽三条栄町の榎棟勝治さん

同三十日 山陵町の広田久義さんから愛の定期便五千円。

七月一日 生駒市鹿ノ台の方から匿名で十万円。▽西大寺新町の一女性から三千円。

同二日 千代ヶ丘二丁目的小川房江さんから亡夫供養に十万円。▽学園大和町の匿名の方から五万円。▽杏町の匿名の方から四万円。▽大宮町の藤原喜一郎さんから二万円。▽秋篠町の匿名の方からゲートボール球九セット。

同九日 市環境清美第一事務所職員一同から成美学寮・東大寺整肢園・みどり園へ十一万六千円。

同日 吉野郡上北山村の岩本美恵さんから市総合福祉センターと市福祉作業所へ十万円。▽市民生児童委員

特殊なケースを除き、一般的に生命に対する危険はあまり高くはありません。治療には三日間くらいは絶対安静を守ることが大切です。これで回復の徴候のないときは特別なチューブで空気を抜きます。空気を抜いても容易になおらないときは手術をします。また薬を入れて胸膜をゆるませる方法もあります。この病気の再発が多く、このときも手術をします。

完全な予防法はありませんが、かぜをひかないようにし、タバコをやめて、できれば空気のきれいな所に住みたいものです。

資料は県医師会提供

市美術家協会が陶芸講習会を開きます。

とき 十月四日(日) 午前九時半〜午後三時

赤膚町の古瀬亮三氏工房(電話四五七一) 定員五十人

費用 参加料千円と材料費千円(三千円) 作品展示 十二月五〜八日

市史跡文化センターで。参加希望者は往復はがき住所、氏名(返信用にも)、年齢、電話番号を書いて、市内法蓮町三三七、高瀬善明氏あて九月二十五日までに申し込んでください。

市政懇談会 九月十一日 日程を変更 日に予定されていた学園北・東登美ヶ丘・平城西三地区の市政懇談会は、日程が十月三十日(金)に変更されました。会場・時間は変更ありません。

「はしか」の予防接種はこの医療機関で受けてください

Table with columns: 地区, 医療機関, 所在地, 電話. Lists various medical facilities across different districts like 大阪, 飛鳥, 済美, etc.

16日から「はしか」の予防接種

来年3月までに受けてください

麻しん(はしか)の予防接種を九月十六日から次のように個別接種方式で実施します。今回該当する子どもをお持ちの方は、左表の予防接種取扱医療機関のうちかかりつけまたは近くの医療機関で受けさせてください(表以外の医療機関では受けられません)。

【接種期間】昭和六十二年九月十六日～同六十二年三月三十一日(日曜・祝日と各医療機関の休診日を除く)。(注)昭和六十年七月七日～六十年十一月十一日生まれの子ども(予定)を対象に、昭和六十三年一月と三月に三種混合予防接種がありますので、該当児は十二月上旬まで接種後に受けてください。

【接種を受けるには】該当児には通知書を送付します。通知書を持って取扱医療機関に行き、接種日の予約を。おたふくかぜ、風しん、水ぼうそう、リンゴ病、手足口病にかかった子はその病気が治って四週間、突発性発しん、とびひは二週間過ぎていない子。発熱、または著しい栄養障害のある子。心臓血管系疾患、腎臓疾患、糖尿病または活動性結核の子。

【子宮ガン検診】三十歳以上の人を対象に、一般の医療機関による子宮ガン検診を実施しています。希望者は電話で市保健センターまたは市衛生課(いずれも電話一〇一一)へ申し込んでください。

して問診票をもらってください。予約日には通知書と問診票(必要事項を記入し認め印を押したものを)、母子健康手帳を持って、子どもの健康状態のよくわかる人がなるべく同行してください。

通知書がないと受けられませんので、昭和六十二年九月一日以降の転入者やその他の事情で通知書の届かない人は市衛生課(電話一〇一一)へ連絡してください。

一年以内にけいれん(ひきつけ)をおこした子。麻しん(はしか)にかかった子、または麻しんの予防接種を受けた子。三カ月以内にガンマグロブリン(免疫血清)の注射を受けた子。その他、医師が予防接種を

することを不適当と認めたり、また、他の予防接種との間隔も上表のようにあけなければなりません。十分注意してください。

【異常に注意を】この予防接種は生きた麻しんウイルスを体に植えつけます。したがって接種後六～十日たつて発熱や軽い発しんが出る場合があります。受けた子どもの健康状態を十分把握しておいてください。また高熱が出たり、気にかかることがあれば、接種を受けた医療機関に相談し指示を受けてください。その他、くわしくは市衛生課へ。

奈良保健所 (西木辻町) 電話(六一七二) 神経芽細胞腫マス・スクリニング検査 神経芽細胞腫は小児がんの一種で、尿の検査で早期発見し、早期治療できます。生後六カ月の乳児で四カ月健診を受けなかった子を対象に実施、毎月第四火曜日午後二時から説明会を開き、検査用紙をお渡しします。問い合わせは同保健所へ。

西奈良県民センター 毎月第一・三・五曜日と第二・四・六曜日。定員は一回三十人。西奈良地区在住の方のみ。受診日は電話予約のこ

四力月健診 奈良保健所(西木辻町) 電話(六一七二) 奈良保健所と西奈良県民センターで実施

肺ガン検診 奈良保健所(西木辻町) 電話(六一七二) 検診。受診希望者は電話で同保健所へ。

ゴミは 午前七時半までに決められた場所へ 出しましょう



### 親しめる興福寺の動物たち

公民館スペイン語講師

青木 アンヘリカさん

観光客というものは、何か魅かれて、たとえば自然や風景や文化とかに魅かれてその土地を訪れるものである。その点、奈良は、ほかのどんな街にも負けないくらい観光資源に恵まれている。とくに奈良は、日本という国の始まりから、さまざまな時代の姿を映す鏡である。

実際、初めて奈良に降り立ったわたしの目を引いたのは寺院建築の多さであり、なかでも興福寺の塔である。



興福寺ではほえましく思ったのは動物たちの姿である。たくさん鹿はお寺を守っているように見えるし、鳩は平和と静けさを運んでくるように見える。夏の暑さもさきほどまでの道々の騒々しさも忘れさせてくれる。多くの観光客が最初に訪れるのはこの興福寺であろう。その人々にとって奈良という歴史書の第一ページとなるであろうし、興福寺はその期待を裏切らないであろう。

ただアンデス育ちのわたしにとって、日本の夏の蒸し暑さはこたえるし、そのうえ奈良の街を歩いていて気になったことがある。それは溝などの水の匂いである。

# みんたまの広場



興福寺、東大寺が主です。しかし、これらを見ただけでは、奈良の本当の良さや人々の息づかいが伝わってきません。もっと身近に奈良を感じてほしい。そんな願いもあり、機会があればぜひガイドをしたい所それが奈良町。

猿沢池を南へしばらく歩いていくと、軒先に背中を丸めてぶら下がっている赤いぬいぐるみに気づきます。これは「身代り猿」とよばれ、西新屋町に伝わる庚申(こうしん)信仰のお守りなのです。

町の人々は、今も六十日に一回まわってくる。かのえさるの日に集まります。そして人の体の中に住み、庚申の夜に人の睡眠を狙って天の神に罪を告げに行く「三尸の虫」



### 西新屋町の庚申行事

奈良学生ガイド  
滝石 みどり

⑥

軒先の「身代り猿」と滝石みどりさん



「身代り猿」とよばれ、西新屋町に伝わる庚申(こうしん)信仰のお守りなのです。町の人々は、今も六十日に一回まわってくる。かのえさるの日に集まります。そして人の体の中に住み、庚申の夜に人の睡眠を狙って天の神に罪を告げに行く「三尸の虫」

### 「老春大学」を快く聴講して

九月三日、史跡

文化センターへ

「老春大学」にいられたおじいちゃん、おばあちゃんに、「楽しみ」についてお話を聞きました。

「この会場まで歩いて来ました」と元気がいい安井庄治郎さん(82歳・船橋町)は、町の老人クラブの連絡係をしておられます。

「今日はとても良い話を聞かせてもらいました」と明るく話してくださったのは大安心の練り返しで町は潤い、幸せな暮しができるのです。



寺町の武野富貴子さん(71歳)写真左と大西サ子さん(66歳)。

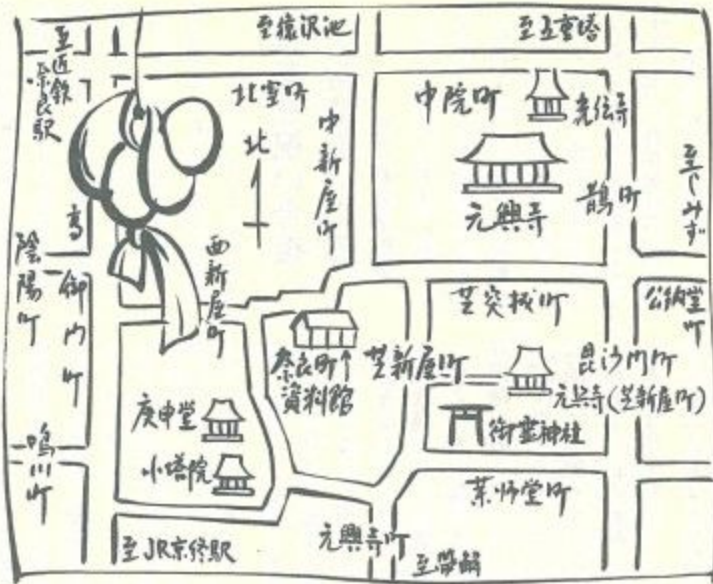


野菜作りにげんんでいます。いっしょうけんめい育てておいしい野菜ができるとうれしい。家族で味わって食べています」と武野さん。

「毎日コツコツ編み物をするのが好きです。それから、最近ゲートボールを始めました。武野さんといっしょに練習に行きます」と大西さん。仲の良いお二人でした。これからはスポーツの秋、ゲートボールもがんばってくださいね。



り、連れてきたりする。それがないと思います。



## サカサカ登場

オープンハウス協会一関西

心を開き、家を開け放して外国人を迎え入れる国際交流を進めるグループ

月に結成されたボランティアグループ。会員は今のところ主婦、女子大生など二十人で、週二回集まって英語、スペイン語、韓国語などでの日常会話を中心に、これら国々の歴史・文化・習慣などを学習。また、公開講演会の開催、ホームステイの引き受け、文通などを通じての国際交流を活動に進めています。

このグループの特徴は、相手の国の言葉や知識を身につけるだけでなく、実際にその国の人と心を開いて語り合い、理解し合い、本当の意味での国際交流を進めていこうとするところにあります。西塔さんは「日本人は外国人に比べ自分の意見をあまり主張しないと云われますが、家族ぐるみの交流を通じて、互いに学んでいきたい」と話し、さらに、市の友好姉妹都市との民間交流にも意欲を燃やしています。



ボランティア会員として登録希望者は往復ハガキに住所、氏名、性別、生年月日、電話番号、会話可能な外国語を書いて同協会、西塔さんまで。来月十二日に来寧する米国ユタ州のバスケットボールチームのチャ・リーダーとその家族百五十人を迎えて、この協会ではそのバスツアーの際にお相手をするボランティア通訳を募っています。協力くださる方は電話で同会西塔さんまで連絡してほしいと呼びかけています。

留学生のホームステイを引き受けたりするなど市民レベルでの国際交流が活発に行われています。そんな中で、今回は家族ぐるみの国際交流をすすめるグループ「オープンハウス協会一関西」(西塔京子代表、学園南二丁目五十一、電話八二二二)を紹介しましょう。この協会は、心を開き家をあけはなして外国の人たちとの交流を深めようと、今年六

# 市民相談

= 10月 =

## 市政相談

市役所市民相談室＝平日午前9時～午後4時。土曜日は正午まで。

## 法律相談

市役所市民相談室＝毎週月曜日午後1時～4時。担当弁護士(敬称略) 5日 川村 容子 12日 鈴木 辰行 19日 浮田 茂男 26日 村嶋 修三

電話予約が必要。相談日1週間前の月曜日から金曜日までに市広報公聴課(☎⑩1111)へ。

裁判所内弁護士控室(登大路町)＝毎週火・木曜日午後1時～3時。

## 行政相談

中央公民館＝毎月第2・第4火曜日午後1時～4時、3階相談室。  
西部公民館＝毎月第1・第3火曜日午後1時～4時(☎⑩3978番)

## 財務・会計相談

市役所市民相談室＝毎月第1・第3土曜日午前9時～正午。

## 人権相談

市役所市民相談室＝毎週金曜日午前9時～午後4時。担当相談員は人権擁護委員。

## 年金相談

厚生・国民両年金の相談  
西部公民館＝毎月第3月曜日午前10時～午後3時。  
国民年金課＝毎月第1月曜日午前10時～午後3時。

## 心配ごと相談

市役所市民相談室＝毎週金曜日以外の平日午前9時～午後4時。土曜日は正午まで。あらゆる心配ごとの相談。

## 消費生活相談

市役所市民相談室・西部公民館＝毎週火・木曜日午前10時～午後4時。

## 家庭児童・母子相談

市役所市民相談室＝毎週金曜日午前9時～午後4時。  
児童福祉課＝平日午前9時～午後5時。土曜日は正午まで。

## 戦没者遺族相談

厚生課＝毎月第1金曜日午前9時～午後4時。遺族年金などの相談。

## 高齢者職業相談

市役所高齢者職業相談室＝平日午前8時半～午後5時15分。土曜日は12時半まで。対象は55～65歳前後の人。

## 中小企業相談

商工課＝中小企業診断士が相談に応じます。相談希望の方は電話かきで商工課へ申し込んで下さい。相談日を通知します。

# 県市合同の防災訓練

## へりも参加、立体的に

### 消防陣とともに市民大奮闘

県・市合同防災総合訓練が九月三日午前九時から県営競輪場(秋篠町)で行われた。この訓練は、防災関係機関が緊密な連携を保ち迅速で適切な活動のできる体制をつくり、防災意識の普及をはかるうとする目的で行われたもので、県・市合同訓練は昭和五十八年以来二回目です。

この訓練は、上田知事を本部長、西田市長を実施本部長としたもので、県庁、市役所、消防、警察、日赤奉仕団、N T T、関西電力、大阪ガスなどの関係機関と平城・西大寺



①被災地の偵察や負傷者の空輸に協力する自衛隊ヘリコプター ②炎上するビル(想定)からの救出訓練 ③地もと住民による初期消火訓練



北両地区の住民ら約千人が参加した。訓練は「奈良県北東部を中心に震度六の地震が発生し、多くの被害が出、特に被害の大きい奈良市では、災害対策本部を設置し対策にあたる」との想定で開始。

# 「老後をボランティアで」

## 講演に聞き入るご老人七百人

老春大学 第十八回老春大学が九月三日に開かれ、今年九月三日に開かれた。年々受講希望者が増えているため、今年会場を「老春の家」から市史跡文化センターに移し、約七百人のお年寄りが集まりました。まず西田市長が「精神的な若さをもちつづけて、い

# 長寿を祝い今後の健康をいのける

## 市の高齢者慰問

八十五歳以上のお年寄り二千三百三十三人を市長はじめ市の職員が訪ね、励ます高齢者慰問が九月五日から開始。初日には、市長が米寿を迎えた乾スエさん(88歳、芝辻町二丁目)と窪田重治さん(88歳、法連南町)を肌着セットや米寿祝いの置時計を持って慰問しました。



乾さんは六十年ばかり連れ添ったご主人の國藏さん(90歳)や娘さん夫婦と仲良く暮らしています。昔から丹精こめて育てている菊やさつきの世話を楽しみ、さらに畑仕事やお裁縫などにも精を出しています。六十歳から二十五年間民謡を習っていたといい、足腰も強く今年の夏も近所の盆踊りに参加したほどです。

市長も、二人の仲むつまじく元気な様子を見て「これからもお二人仲よく、卒寿、白寿までも長生きしてください」と話していました。

きがいを見つづけ、心豊かな老後の生活が送れるようになるという話に、聴講のお年寄りの中にはメモをとる人もあり、みんな自分の問題として熱心に聞いていました。

# 童心の作品国際展

1,000点近くがズラリ

＝友好姉妹都市交換作品展＝

奈良市の友好・姉妹都市の子どもたちの絵や習字などの作品一堂に集めた「第十四回奈良市友好・姉妹都市児童・生徒交換作品展」が、ことしも九月二日



# 大和とくとく朝市

初市に4,000人の人気

＝名物として定着へ＝

奈良商工会議所青年部主催による「大和とくとく朝市」が九月六日J R奈良駅前で開催されました。



賞に訪れた人たちの目を惹き寄せました。写真は国際的な童心作品展に目を輝かせる奈良の子どもたち

四日の日程で中央公民館で開かれました。友好・姉妹都市の西安市、慶州市、トレド市、郡山市、小浜市からたくさんのお作品が寄せられました(ベルサイユ市は奈良市との学年差のため本年度から参加)。会場には、奈良市の子どもたちの作品四百十四点を含め総計九百四十一一点の作品がずらりと展示され、生き生きと元気がいっぱい創作された作品はどれも夢と希望に満ちあふれ、鑑

見かけられました。この朝市は、つづいて十月四日(日)と十一月一日(日)にも午前七時～十時まで、同じくJ R奈良駅前で開催されます。同青年部では、奈良の新しい名物として定着させたいと思っています。

10・11月 市移動図書館巡回日程

市立図書館(高畑町)が遠隔地区へのサービスとして、移動図書館を巡回させています。移動図書館は市内の駐車基地を巡回(駐車時間は1カ所1時間半)し、図書は貸し出しと回収に当たっています。

しかし、移動図書館が一度に積める図書は約2,500冊なので、さらに多くの読書家にこたえるべく本のリクエスト制によって申し込みを受け付けていますので巡回時に申し込んでください。

【駐車時間】A=午後0:30~2:00、B=午後2:30~4:00

巡回日程表: 巡回日、巡回時間、駐車場所のリスト

中央公民館

(上三条町三丁目 電話六五〇六番)

社交ダンス教室 10月18日 来年1月31日の日曜日午前10時~正午。十回。市内在住の60歳未満の成人男女各二十人。

硬式テニス教室 9月26日 12月5日の毎週土曜日午前9時半~正午。十回。二十人。トレーニングウェア・テニスシューズ・ラケットを持参。

平城西公民館

(神功四丁目三番 電話五七一五番)

園芸教室 10月4日~来年7月10日の毎月第2日曜日午後1時~3時。十回。成人三十五人。材料費は自己負担。

楽しいお琴教室 10月17日 来年1月30日の毎週土曜日午前9時~正午。十五回。二十人。材料費などは自己負担。

伏見公民館

(青野町五丁目 電話九八六四番)

ワープロ基礎講座 10月7日(水)~9日(金)の三日間。午前の部は午前9時半~11時半。午後の部は午後1時半~3時半。各部成人二十人。

和風料理とお菓子作り教室 10月9日~12月11日までの毎週金曜日午前10時~午後零時半。十回。婦人二十四人。

京西公民館

(六条西二丁目一丁目 電話二六六九番)

電話番号を書いて9月26日までに必着で同館へ。定員超過のときは抽選。一枚の号を書いて10月3日(ワ)までに必着で同館へ。

和風料理とお菓子作り教室 10月9日~12月11日までの毎週金曜日午前10時~午後零時半。十回。婦人二十四人。

中央武道場

(法蓮町一五六一番 電話一〇六〇番)

市武道振興会の武道各教室 (剣道・柔道・なぎなた・やり・弓道)、座禅教室と茶・華道両教室が、つぎのとおり開かれます。

剣道教室 10月6日から毎週月・火・金曜日の午後5時~6時。小学二年生以上の初心者二十人。

富美公民館

(中野ヶ丘二丁目 電話七四三三番)

電話番号を書いて9月26日までに必着で同館へ。定員超過のときは抽選。一枚の号を書いて10月1日までに必着で同館へ。定員超過の場合は抽選。教材費などは自己負担。

和風料理とお菓子作り教室 10月9日~12月11日までの毎週金曜日午前10時~午後零時半。十回。婦人二十四人。

鴻ノ池陸上競技場開放日

◎とき 9月27日(日) 午前9時~正午は体力測定・ジョギング、午後1時~4時は陸上競技経験者の競技練習・ジョギング

なぎなた 10月8日から毎週木・土曜日の午後2時~3時。小学二年生から50歳までの初心者十人。

やり教室 10月17日から毎週土曜日の午後6時~7時と週木曜日の午後1時~2時。中学三年生から50歳までの男子初心者十人。

三笠公民館

(大宮町一丁目 電話〇五二五番)

和裁教室 10月21日~12月23日の毎週水曜日午前9時~正午。十回。婦人二十人。

電話番号を書いて9月26日までに必着で同館へ。定員超過のときは抽選。一枚の号を書いて10月1日までに必着で同館へ。定員超過の場合は抽選。教材費などは自己負担。

華道教室(芳山流)

10月8日から毎週水曜日の午後1時~4時。50歳までの人二十人。

茶道教室(裏千家) 10月8日から毎週水曜日の午後1時~4時。50歳までの人二十人。

弓道教室 10月17日から毎週土曜日の午後5時~7時。高校生以上の初心者二十人。

勤労青少年ホーム

(大宮町二丁目一〇二番 電話〇五二六番)

手編み教室 10月6日~来年2月16日の毎週火曜日午後6時半~8時45分。十五回。二十人。

電話番号を書いて9月26日までに必着で同館へ。定員超過のときは抽選。一枚の号を書いて10月1日までに必着で同館へ。定員超過の場合は抽選。教材費などは自己負担。

富雄公民館

(鳥見町二丁目九番 電話五三三六番)

手作り健康料理教室 10月20日・27日、11月17日、12月8日・15日、来年1月19日・26日、来年2月9日・16日・23日の各火曜日午前9時半~午後零時半。婦人二十四人。

電話番号を書いて9月30日までに必着で同館へ。定員超過のときは抽選。

南部公民館

(柴屋町二九一 電話五九三二番)

健康料理教室 10月16日~12月18日の毎週金曜日午前10時~午後1時。十回。婦人二十四人。

電話番号を書いて9月30日までに必着で同館へ。定員超過のときは抽選。

奈良市民だより

この番組は、一週間の主要な市のニュースを中心に、市からのお知らせなど新鮮な情報を皆さんのお茶の間にお届けするものです。放映日は次のとおりです。

毎週水曜日午後7時55分~同8時 再放送は毎週木曜日午後10時~同5分(10月~3月は午後8時55分~9時)

奈良市政ニュース

ふれあいのまち奈良 UHF 55ch 毎週放映

毎週水曜日午後7時55分~同8時 再放送は毎週木曜日午後10時~同5分(10月~3月は午後8時55分~9時)

毎週水曜日午後7時55分~同8時 再放送は毎週木曜日午後10時~同5分(10月~3月は午後8時55分~9時)

毎週水曜日午後7時55分~同8時 再放送は毎週木曜日午後10時~同5分(10月~3月は午後8時55分~9時)

毎週水曜日午後7時55分~同8時 再放送は毎週木曜日午後10時~同5分(10月~3月は午後8時55分~9時)

毎週水曜日午後7時55分~同8時 再放送は毎週木曜日午後10時~同5分(10月~3月は午後8時55分~9時)

毎週水曜日午後7時55分~同8時 再放送は毎週木曜日午後10時~同5分(10月~3月は午後8時55分~9時)

### 1歳6カ月児に健康診査

妊産婦歯科健診も

市保健センター(二条大路南一丁目、電話二二二二)と西部公民館(学園北二丁目)で実施。対象児は昭和61年2月生まれ。身長・体重測定、診察、問診、歯科健診、口腔衛生指導があります。該当児には問診票を送りますが、9月1日以降の転入者やその他の事情で届かない人は直接来てください。日程はつぎのとおりで時間はいずれも午後1時半〜2時半。母子手帳をお忘れなく。

また、妊産婦歯科健診もこの日程で同時実施します。

#### 【市保健センターで】

10月8日(木) 済美・右京・伏見南・東市・精華・大安寺西・帯解・朱雀・神功・相和・済美南・田原各校区  
同15日(木) 鼓阪・飛鳥・大宮・椿井・佐保・西大寺北・都跡・鼓阪北各校区  
同22日(木) 六条・大安寺・辰市・大柳生・伏見・柳生・明治・平城各校区  
【西部公民館で】  
同1日(木) あやめ池・富雄

### 今月末で時効に今すぐに申請を

戦没者の妻や父母らへの国の特別給付金

戦没者等の妻、戦傷病者等の妻、戦没者の父母等に対する次の特別給付金の時効は9月30日です。次に該当する人は、まだ請求をしていない人は市厚生課(二条大路南一丁目、電話二二二二)へ申請してください。

【戦没者等の妻に対する特別

### 市保健センター

(二条大路南一丁目) 電話二二二二

むし歯をつくらないための母親教室 2歳から6歳までの幼児とその母親のために開きます。

とき 10月22日(木)午前9時半〜正午  
内容 歯の話、歯科検診、歯みがき指導、フッ素塗布  
定員 三十組  
申し込みはがきに住所、氏名、年齢(母子とも)電話番号を書いて10月5日までに必着で同センターへ。当日は母子手帳、手鏡を持参。定員超過の時は抽選。

南・鶴舞・青和・登美ヶ丘・東登美ヶ丘・鳥見・富雄北・二名・富雄第三・平城西・三雄各校区

### 3歳児健診

奈良保健所で

健診会場は奈良保健所(西木辻町、電話六一七一)。対象児は昭和59年4月2日〜同10月1日生まれ。問診、検尿、歯科健診、内科診察、身長・体重・胸囲の測定、育児指導

### 子宮がん検診

子宮がん検診 毎週火・水曜日午後1時。検診料千二百五十円。定員二十人。

乳がん検診 毎月第二・四月曜日午後1時。検診料四百円。定員五十人。

対象 30歳以上。受診申し込みは往復はがきに受診科目、住所、氏名、年齢、電話番号を書いて市内西木辻町、奈良保健所(電話六一七一)へ。

【市保健センターで】  
10月5日(月) 鼓阪・飛鳥・右京・富雄第三・三雄各校区  
同6日(火) 佐保・大安寺西・富雄北・富雄南・西大寺北各校区  
同12日(月) 大宮・東市・精華・相和・鼓阪北・あやめ池各校区  
同19日(月) 六条・辰市・朱雀・鳥見・柳生・大柳生各校区  
同20日(火) 都跡・帯解・明治・伏見・田原・済美南各校区

### 乳児健康相談

市保健センター(二条大路南一丁目、電話二二二二)と西奈良県民センター(登美ヶ丘二丁目、電話五九一一)で実施。対象児は昭和62年3月生まれ。身体計測、運動発達

の観察、診察、問診、育児・栄養の指導。

該当児には問診票を送りますが、9月1日以降の転入者やその他の事情で届かない人は直接来てください。日程はつぎのとおりで受付時間は午前9時半〜10時半。母子手帳をお忘れなく。

【市保健センターで】  
10月5日(月) 鼓阪・飛鳥・右京・富雄第三・三雄各校区  
同6日(火) 佐保・大安寺西・富雄北・富雄南・西大寺北各校区  
同12日(月) 大宮・東市・精華・相和・鼓阪北・あやめ池各校区  
同19日(月) 六条・辰市・朱雀・鳥見・柳生・大柳生各校区  
同20日(火) 都跡・帯解・明治・伏見・田原・済美南各校区

### 消費生活モニター調べ 9月

前月に引きつづき価格は安定しています。とくに肉類、牛乳は4円〜38円安となっており、夏バテによるスタミナ補給に利用したいものです。大根、にんじんが少しづつ値上りしています。(1ロメモ)牛肉は肉の色が濃淡中間の鮮色でつやがあり、きめが細かく、よくしまっているもの、脂肪は乳白色でつやのあるものがよいでしょう。

品目	規格と単位	平均価格	対前月比	価格幅
まぐろ	刺身用・切身 100g	356	△10	230-680
たまねぎ	出回りの多いもの 1kg	128	8	80-235
ばれいしょ	メイクイン 1kg	252	△61	138-400
キャベツ	出回りの多いもの 1kg	150	△4	90-260
大根	出回りの多いもの 1本	235	20	100-398
にんじん	出回りの多いもの 1kg	295	36	140-380
バナナ	出回りの多いもの 1kg	196	6	140-300
りんご	出回りの多いもの 1個	166	△21	93-298
牛肉	スライス・中 100g	312	△38	240-448
豚肉	トンテキ用ロース 100g	208	△17	168-278
鶏肉	プロイラー・モモ肉 100g	122	△4	78-180
牛乳	紙容器入り 1000ml 1パック	222	△7	178-280
鶏卵	Mサイズ10個入 1パック	138	1	70-190
食パン	普通品 1斤	164	△15	135-200
しょうゆ	ポリ容器1ℓ入り 特級本醸造 1本	253	△5	238-290
サラダ油	1500g ポリ容器入り 1本	532	△74	238-676
マーガリン	450g入り 1箱	277	△15	178-350
マヨネーズ	500g入り 1本	308	△20	250-350
洗たく用合成洗剤	無リン 2.65kg 1箱	1,005	53	870-1,280
クリーニング	男性用カッターシャツ 1回	163	△2	100-270

#### 〈モニター之眼〉

売り出し期間中は平常価格より安く買えるので、主婦としてはつい手が出ますが、サラダ油などはその価格幅の差が激しく、なぜこんなに差があるのかと驚きます。売り出しの期間が長い時などは、これが普通の価格じゃないかしらと思うことがあります。

### 老春の家

(法蓮町一七〇二一) 電話三三二二

健康相談・講演会(お年寄りの健康管理のための相談など) とき 9月30日(水)午後1時〜3時半  
▽講演会 II 「食生活による健康管理」▽健康相談 II 個別相談と血圧測定。

### 県産業安全衛生大会

10月2日、史跡文化センターで

「労働災害ゼロと健康で快適な職場づくり」をめざし、「奈良県産業安全衛生大会」が、奈良県産業安全衛生会が主催する。この大会は、奈良労働基準局、管下各労働基準監督署ほか労働災害防止団体など五団体が、労働災害防止意識の高揚を図るため毎年開催している。

までお待ちください。

### 未組織労働者などは労信協保証で融資

労働組合のない工場や商店で働いている人や、労組が加入していない場合の勤労者が資金を必要とするときは、

県労働者信用基金協会(労信協)の保証によって県労働金庫(労金)から手軽に融資が受けられます。これは生活・住宅資金融資のほか、入学金・進学に必要な教育資金の融資には教育ローンの制度もあります。

### 融資保証制度の内容は下表

種類	限度額	利率	期限	保証人	担保	保証料	
労働者	生活資金	100万円	10.56%	5年	1人以上	無	0.73%
	住宅資金	1,000万円	7.62%	25年	1人以上	有	0.20%
	教育ローン	100万円	7.00%	10年	1人以上	無	0.48%
公的	年金転貸制度(厚生年金加入者)	1,250万円(特別含む)	4.45~5.00%	35年	無	有	0.10%
	(県)住宅建設融資制度	600万円	4.70~4.95%	20年	無	有	0.20%

のとおりです。くわしくは労信協(西木辻町、電話七一一一)か労金(西木辻町、電話五一一一)へ問い合わせてください。