

奈良市民憲章

奈良は日本のふるさと。美しい自然とすぐれた文化遺産を守り、古都に住むものにふさわしい自尊と誇りに生きましよう。

奈良は未来をひらくまち。青少年は健康で、はつらつと、正しく強い人間になりましよう。

奈良は善意のまち。みんなのしあわせのために、おたがいに助けあいましよう。

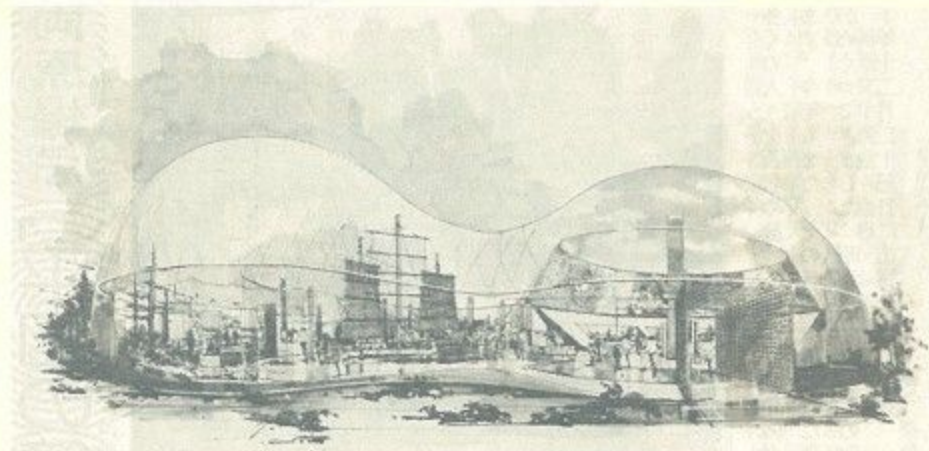
奈良は清潔で平和なまち。旅行者にはあたたかく親切に接しましよう。

奈良はのびゆくまち。市民の創意で、伝統と調和のとれた新しい住みよいまちづくりをしましよう。

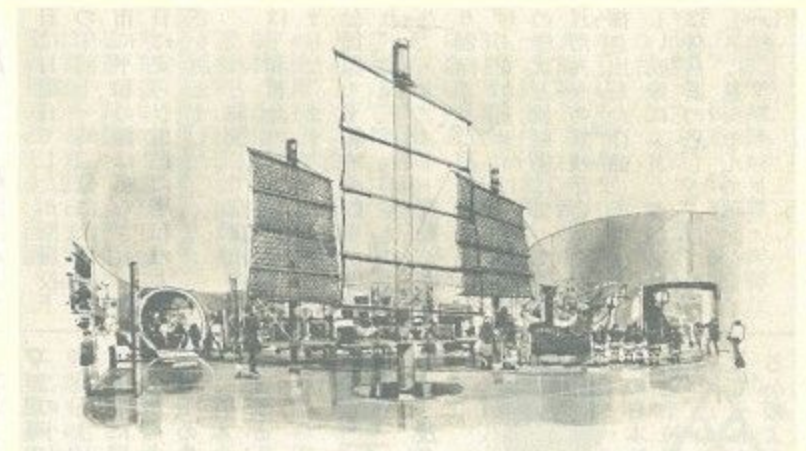
奈良市民だより

No. 614

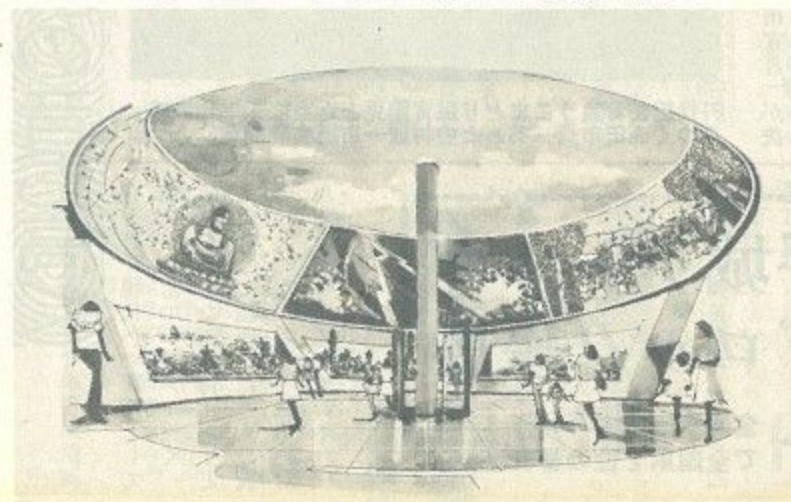
市民のうごき	
8月1日現在 (前月比増)	
人口 337,956人 (285人)	
男 163,147 (150)	
女 174,809 (135)	
世帯数 110,496 (58)	



「シルクロードなら館」の完成予想図



交流の証コーナー



大影絵ホール

シルクロード'88

郷土奈良館の
構想まとまる!



奈良探訪のコーナー

その名も『シルクロードなら館』

テーマは「なら・浪漫の道」

来年四月に開幕する「ならシルクロード博」に、奈良市と奈良県が共同出展するパビリオンの展示構想がこのほど決まりました。その名も「シルクロードなら館」——このパビリオンは、これまで「仮称郷土日本館」として構想を進めてきたもので、シルク博の玄関口登大路会場に、テーマ館につぐサブテーマ館として出展されます。

「なら・浪漫(ロマン)の道」をテーマに、シルクロードと奈良のかかわりを歴史ドラマで再現し、奈良の魅力を示す。

「シルクロードなら館」を訪れて、まず目につくのが藪(まゆ)を思わせるようなユニークな外観。地下遺構を守り、周囲の景観を考え、同じ会場にテーマ館・総合案内所とともに軽量でやわらかな曲面を浮き出す「木造格子シェル構造」が採用されています。厚さ四センチ、幅七センチ、長さ四メートルの杉材五千九百本を格子状に組み、ボルトで固定します。その上をシルキーホワイトのテント膜で覆い、最大高十四メートル、その下に千五百三十平方メートルの空間をつくっています。

パビリオンの展示は大きく分けて、大陸文化が伝来した時代の奈良の歴史を理解しながら、その交流の物語や浪漫を具体的な証を交えながら紹介する「輝きの道、うるわしい大和」ゾーンと、奈良の地域の多様性を理解しながら、歴史に培われた創造の宝庫として、未来へ続く奈良の魅力を紹介する創造の道、ライブNARAのゾーンの二つにより構成されています。

来年四月に開幕する「ならシルクロード博」に、奈良市と奈良県が共同出展するパビリオンの展示構想がこのほど決まりました。その名も「シルクロードなら館」——このパビリオンは、これまで「仮称郷土日本館」として構想を進めてきたもので、シルク博の玄関口登大路会場に、テーマ館につぐサブテーマ館として出展されます。

「交流の証(あかし)」ゾーンを出ると、大陸文化の伝来や交流を具体的に展示するコーナーに導かれます。中央には、その昔日本に多く文化をもたらした遣唐使船の帆の模様がシンボルとして立てられています。

「大影絵ホール」パビリオンに一步足をふみ入れると、そこは古代への道を思わせる光のトンネル。そこを抜けると幻想的な光に包まれた影絵ホールに入ります。

幅三メートル、周囲六十メートルの全周スクリーンに「弥生時代の社会」「大陸文化の伝来」「飛鳥文化」「白鳳文化」「平城京の繁栄」「大仏開眼供養」の六場面が影絵で映し出されます。平城京造営の風景など、奈良を舞台に展開された歴史ドラマが、動く人形や幻想的な光によってみごとな影絵がスクリーンに浮かびあがります。

「奈良探訪」過去から現在へ。そして現在の奈良の魅力を紹介する「ライブNARA」ゾーンへと続きます。まず、最初の奈良探訪のコーナーでは、県内を大和、平野、大和高原、五条、吉野と三地域に分け、建物や風景など、各地域の特性をとらえたベーパークワートの大造形物で現在の奈良を再現。奈良の美しさ、優しさ、豊かさに触れます。

「なら・浪漫(ロマン)の道」をテーマに、シルクロードと奈良のかかわりを歴史ドラマで再現し、奈良の魅力を示す。

過去から未来へ駆け足の旅。シルクロードとその東の終着駅「奈良」について、様々なことを語りかけてくれるパビリオンです。

ここではガラス器、琵琶、大仏など今なお奈良に残る文物を復元品や写真で紹介しながら起源や伝来ルートをたどるほか、遣唐使、遣唐使、鑑真にスポットをあて、遣唐使にみる交流の歴史や、平城京の都びとのファッション、宴(うたげ)、食事、双六(すごろく)遊びなど平城京の暮らしなどを紹介しています。

過去から現在へ。そして現在の奈良の魅力を紹介する「ライブNARA」ゾーンへと続きます。まず、最初の奈良探訪のコーナーでは、県内を大和、平野、大和高原、五条、吉野と三地域に分け、建物や風景など、各地域の特性をとらえたベーパークワートの大造形物で現在の奈良を再現。奈良の美しさ、優しさ、豊かさに触れます。

Silk Road Exposition Nara. 1988

なら・シルクロード博まで
253日

広島・長崎両原爆忌「平和の鐘」の音も高鳴る



21世紀を背負うこまどり保育園児とともに「平和の鐘」をつく西田市長(右)と中村誠一市議会副議長

たった二個の原子爆弾が、広島市十四万人、長崎市七万人の「明日」を一時にして奪い去り、四十二年を経た今も

核廃絶を願い恒久平和祈る

市では昨年に引き続き、市内百七十七の寺院・教会に対し、世界平和を祈願する「平和の鐘」をついてもらうよう要請し、職場や家庭でもこれに合わせ一分間の黙とうを捧げるよう呼びかけました。

六日午前八時十五分(広島原爆投下時刻)、市庁舎塔屋「天平の鐘」が西田市長、中村誠一市議会副議長、こまどり保育園園児十人の手によってつき鳴らされました。各寺院で鳴らされる鐘の音も市内のあちこちに響き、市民の平和を願う心と共鳴しました。この日は県下九市も、それぞれ市の呼びかけに応じ、県下のすみずみに平和を願う鐘の音が響きわたりました。

多くの人々を苦しめ続けています。今年もまた「その日」がめぐってききました。昭和六十年十二月二十三日に市議会

「この子を残して」は、原爆が投下された長崎で、自らも放射能に冒されながら、被爆者救済のために献身した永井隆博士の生涯を描いたもので、日本の代表的映画監督木下恵介が、今なお核兵器の存

「この子を残して」は、原爆が投下された長崎で、自らも放射能に冒されながら、被爆者救済のために献身した永井隆博士の生涯を描いたもので、日本の代表的映画監督木下恵介が、今なお核兵器の存

「この子を残して」は、原爆が投下された長崎で、自らも放射能に冒されながら、被爆者救済のために献身した永井隆博士の生涯を描いたもので、日本の代表的映画監督木下恵介が、今なお核兵器の存

平城チームがブロック優勝

全国家庭婦人バレーで全国第2位の誉れ

七月三十一日から八月二日まで東京都世田谷区の駒沢体育館など三会場で行われた第十八回全国家庭婦人バレーボール大会に、県代表として出場した奈良市の平城チーム(岡本彰子主将、メンバー十七人)は、トーナメント戦B組で見事優勝、つづく四ブロック各優勝チームによる総理

敵も愛しなさい。愛し愛し愛し抜いて、こちらを憎むすきがないほど愛しなさい。それには、お前ら、残していく子どものためにも忘れてはいかぬ。一九四五年八月九日午前十一時二分に長崎・浦上の二人になっても、戦争絶対反対を叫び通しておくれ。

奈良市友好・姉妹都市 児童・生徒作品展
奈良市の友好・姉妹都市(中国 西安市、韓国 慶州市、スペイン トledo市、福井県 小浜市、福島県 郡山市)4か国4都市と奈良市の児童・生徒の図画・書画の作品展を、下記の日程・場所で開催。この作品展は国際理解と友好親善を深めるために毎年行っているもので、昨年度は姉妹都市と奈良市、フランス、スペインの市に12は、次回の出品の予定だ。

8月31日は 市・県民税 (第二期分) 国民健康保険料 (第三期分) の納期限です

できませぬね」と話してしました。平城チームは、平城小学校を拠点に毎週二回、夕方二時間練習に励んでいます。市内には、市婦人バレーボール協会(会長・西田栄三市長)に登録しているチームが小学校区ごとに四十六チームあって、それぞれ親善と体力づくりを目的に練習に励んでいます。平城チームの優勝は、県および市全体のレベルアップにつながっていくものと期待されます。

第2弾は 上海京劇 国際親善芸能フェスティバル
息をのむ立ち回り芸——上海京劇が国際親善芸能フェスティバルの第二弾として奈良で公演されます。

このフェスティバルは、奈良市と友好・姉妹都市提携をしている中国西安、韓国慶州、スペイン・トレド、フランス・ベルサイユの外国四都市の歴史と文化を奈良市の皆さんにより深く知ってもらおうと市が企画したものです。初回は既報のとおり今月二十四日、スペインのフラメンコが公演されます。(入場券発売中)

このほか、被爆記録写真展が市中央公民館と市庁舎支関ホールでも開かれ、多くの市民をひきつけていました。

あなた選挙権は 九月一日現在で同月二日に定時登録した市選挙人名簿が九月三日から同月七日(午前八時半/午後五時)まで市選挙管理委員会事務局で縦覧できます。新しく選挙権を得られた人はこの機会にぜひ確認してください。



風の進路によっては大きな被害を受けることは過去の事実によって明らかです。相手は「天災」。私たち人間の安易で手前勝手な予想は通用しません。おりしも八月三十日〜九月六日は「防災週間」。この機会に台風について勉強し、万一の事態に備えておきたいものです。

奈良市が受け た台風の爪跡

奈良市は災害の少ないまちと思われていますが、決してそんなことはありません。台風についても例外ではありません。

昭和になってからも幾度も大きな台風が襲い、深い爪跡を残しています。奈良に大きな被害を与えた、いまだに記憶に残る主な台風についてみてみましょう。

まず昭和九年九月二十一日の第一室戸台風。日本の気象観測事業始まって以来の最大級のものといわれ、奈良市内でも飛鳥小学校の講堂が倒壊するなど学校の被害が目立ったほか、奈良公園でも杉・松の巨木が根こそぎ倒れ、鳥居の一部、とうろう五十〜六十基が倒れるなどの被害が出ました。

昭和二十五年九月三日のジーン台風は京阪神・四国・和歌山沿岸地方に大被害を与えました。奈良市内でも死者一人、重軽傷者三人、民家の被害二千戸を出しました。第二室戸台風（昭和三十六年九月十六日）は瞬間最大風速四十・五メートル。近畿を中心に

日本は台風の通り道です。過去の記録をいても一年間に平均三つの台風が上陸しており、一つも上陸しなかった年はありません。今年はずでに十号まで発生し、そのうちいくつかは日本にも水害などの影響を及ぼしました。

奈良市は盆地という地形のため、台風の被害を受けにくいと思われがちですが、台

び陸上自衛隊から救助隊が派遣されました。一般家屋の被害は全半壊百九戸、床上浸水三百九十八戸、床下浸水千二百三十六戸を数え、河川・道路・橋りょうなどの被害も三百九十八カ所におよびました。

このように奈良市も幾度となく台風による被害を受けています。災害救助法が発動されるほど大きな被害を受けたのは昭和四十年の台風二十四号が今では最後となつていますが、それで私たちが安心できるという保証は何もないのです。

このように奈良市も幾度となく台風による被害を受けています。災害救助法が発動されるほど大きな被害を受けたのは昭和四十年の台風二十四号が今では最後となつていますが、それで私たちが安心できるという保証は何もないのです。



第二室戸台風で倒れた良弁杉

こわかった！ 岩井川の決壊

筑瀬安治さん・76歳
（東九条町）



私は市の辰市連絡所の主任をやりました。

災害本部と連絡をとりあっていたんです。十七日の夕方でした。連絡所は待機してると急に浸水し始めてね。みる間に水量が増えて連絡所の床も浮き上がってきた。外へ出ようとしたらもう水がいっぱい。これはいかんと連絡所の二階へ上がって北の方見たら、もう湖みたいになってしまった。岩井川の堤防が決壊したんです。

家のことが心配で帰りたいんですが。後で家内に聞いたら、七時ごろゴーという物凄いい音がしたと思ったら、窓からドツと水が流れこんできてたちまち水かさが増え、家の中で渦巻いてたらしんでます。中学生の子どもと押し入れの上段に逃げたらしいですけど、ほんまに生きた心地がせえへんかったいうことですね。本部へ孤立状態になったから救援を頼むと連絡してました。八時ごろでした。自衛隊が助けに来てくれて。この地区の人はね、こういう恐しい経験してますから、人一倍台風や大雨には敏感でね。雨が降ったら消防団や自警団が危険箇所を見まわりますし、各家庭でも万一の場合の備えを怠ってません。

Q&A

台風襲来にそなえ あなたは どうする

家の外の備えはどんなふうにするにすればいいのですか？

窓や雨戸はしっかりカギをかけ、必要なら棧（さん）を打ちつけ、また、下水や水が詰まらぬように掃除しておきましょう。

家の中の備えは？

窓ガラスが割れないようにテープを張り、カーテンを引いておきましょう。

てきたら？

まず大切なのは最新の情報を聞くこと。台風が近づいてくると、台風情報や注意報、警報などが次々と発表されます。刻々変化する状況を正確につかむことが必要。

非常用品はどんなものを準備すればいいのですか？

懐中電灯、携帯用ラジオ、水筒、非常食、救急薬品、下着など。持ち出すときは、リュックサックなどを使い、両手には何も持たないようにしましょう。

奈良市の避難場所一覧

避難場所	所在地	避難場所	所在地
椿井小学校	椿井町	登美ヶ丘小学校	西登美ヶ丘四丁目
飛鳥小学校	紀寺町	西部公民館	学園北二丁目
鼓阪小学校	雑司町	一条高校	法華寺町
東之阪公民館	川上町	興東中学校	大柳生町 須川町
済美小学校	西木辻町	大柳生小学校	大柳生町
佐保小学校	法蓮町	大柳生幼稚園	忍辱山町
大宮小学校	大宮町四丁目	柳生小学校	柳生下町
都跡小学校	四条大路五丁目	柳生中学校	柳生町
大安寺小学校	六条二丁目	柳生公民館	邑地町
東市小学校	大安寺町	大平尾分校	大平尾町
平成小学校	古市町	田原小(中)学校	横田町
明治小学校	秋篠町	水間小学校	水間町
帯解小学校	北永井町	相和小学校	須川町
辰市小学校	柴屋町	狭川公民館	下狭川町
精華小学校	西九条町一丁目	右京小学校	右京四丁目
富雄南小学校	高樋町	二名小学校	二名町
富雄北小学校	中町	東登美ヶ丘小学校	押熊町
富雄中小学校	富雄北一丁目	西大寺北小学校	西大寺赤田町一丁目
富雄見小学校	三維二丁目	富雄第三小学校	帝塚山南二丁目
伏見小学校	鳥見町三丁目	平城西小学校	東登美ヶ丘三丁目
あやめ池小学校	菅原町	大安寺西小学校	大安寺西一丁目
鶴舞小学校	西大寺野神町一丁目	三維小学校	三維町
青和小学校	あやめ池南九丁目	富雄南中学校	中町
登美ヶ丘中学校	鶴舞東町	神功小学校	神功二丁目
	百楽園四丁目	朱雀小学校	朱雀六丁目
	東登美ヶ丘三丁目	済美南小学校	南京終町
		鼓阪北小学校	青山九丁目
		伏見南小学校	宝来町

たちますけれど、やっぱり気が抜いたらあきませんね。

難命令の伝達方法、協力体制などについて家族や隣近所と確認し合っておきましょう。

※避難場所は「地域防災計画」の中で右表のように五十四カ所が設定されています。

危険を感じたり、避難命令が出た時は、その指示に従い、すばやく避難しましょう。その際、火の始末は忘れずに。身仕度を整え、持ち物は最小限に。くれぐれも勝手な判断や行動をせず、正しい情報を聞いて誘導者の指示に従いましょう。

毎月第三火曜日は

公害一斉取り締まり日

シルク博へ向け10カ月作戦

「なら・シルクロード博」開幕を来年四月にひかえ、県警本部では毎月第三火曜日を「県下一斉公害取り締まり日」に指定し取り締まり作戦を展開しています。

これは、警察の担当業務で

ある公害取り締まりを通じて環境美化に寄与しようとするものです。

奈良市内では、奈良・奈良西両警察署が七月二十一日に第一回取り締まりを実施。警察官百八十人と県・市職員五十人が出動し、佐保川等の主要河川ややすらぎの道などの

主要道路の不法投棄物や違法広告物の撤去や河川敷に廃車を放置していた自動車解体業者を摘発しました。同時に、河川敷などに捨てられていた空き缶・空きビンなどの廃棄物約四万点を回収し、環境美化にも貢献しました。

奈良・奈良西両署では今後も毎月一回県・市などの関係機関とともに一斉取り締まりを行い、不法投棄や違法広告物にも厳しく目を光らせ、また市民にもこうした違法行為をしないよう呼びかけていきます。



奈良市は「清
潔・公正かつ市
民参加による計
画的な市政の推
進」を行政理念
にかかげ、市民の皆さんが
「住んでよかった」、「生
まれてよかった」といえる
まちをつくるためのさまざま
な施策を進めています。
そのために、市ではつね
に市民意識の動向をつかみ、
これをキメ細かく施策に反

世論調査

その時々市の施策などに
ついて市民はどう受けとり、
どのような意見や希望を抱
いているか調査します。その分
析結果を市政に反映させて
「真に豊かで住みよいまちづ
くり」の実現に向けての資料
とするものです。

市政モニターと ママさん特派員

市民の声を行政に生かす施
策のひとつとして、昭和五十
六年度から市政モニターとマ
マさん特派員の両制度を発足
させました。
市政モニター制度は、市の
主要施策に対して六十人のモ
ニターから意見や要望を聞
き、これを市政に反映させる
ものです。特定の課題につ
いて意見を述べてもらう定期通

映させるよう
努力していま
す。この市民
意識を知る行
政活動として
大きな比重を占めるのが
「公聴」です。



奈良市は、三十三万都市
として都市基盤
が整備された快
適なまちづくり
を実現するため
この公聴を重視
信と、自発的に意見をあげて
もらう随時通信があります。
また、ママさん特派員制度
は、委嘱した五人の主婦に、
市のときどきの施策などを主
婦の眼を通して取材してもら
い、「市民だより」に掲載し
ていくものです。

市長を囲む座談会

新しい市政の動きや市の将
来のあり方などをテーマに、
市民から代表を選んで、市長
と話し合ってもらうもので
す。

市内の小学生の代表に集ま
ってもらい、市行政について
市長に質問する豆記者会見や
新春座談会などを行い、その
内容を「市民だより」などで
お知らせしています。

市政懇談会

地区自治連合会主催で毎年
開催のつど「市民だより」で
日程などをお知らせします。

市民相談室

すべての市民が希望をもつ
て、快適に、安心して暮らせ
る生活の実現をめざし、直接
市民の相談となる公聴活動の
ひとつとして、昭和四十二年
から「市民相談室」を開設、
つぎに掲げる八部門にわたる
相談業務を行っています。
六十一年度中の総相談件数
は四千七十七件となっていま
す。

施設見学会

市内各地域で開いています。
これは、市の幹部が直接現
地に出向き、参加した地区住
民の代表者から市政に対する
建設的な意見などみなさんの
声を聞き、これを奈良市政推
進の原動力にしようというも
のです。

法律相談

法律を知らないため、思わ
ぬトラブルにまきこまれない
よう法律相談を開設。この相
談は専門的知識を必要とする
ため、弁護士が相談に応じて
います。

心配ごと相談

夫婦・相続・
近隣問題など
個人的な悩みごとや他人と
かかわるトラブルの相談に応
じています。どんなことでも
相談に応じる便利な性格上、
広く利用されていますが、五
十七年度の二千八十六件を境
に年々減少傾向にあり、六十
一年度は千六百八十二件(前
年度千九百件)と大幅に減少
しています。この要因として
は、専門的な相談機関が他に
も増えたためと思われる。

消費生活相談

消費生活についての苦情や
相談に応じ、六十一年度相談
件数は百十五件で前年度より
やや減少しました。これは、
昨年多発した豊田商事事件の
分が減少したためと思われる
です。

財務・会計相談

所得税、相続税などあらゆる
税について気軽に相談でき
る窓口となっています。
税金の身近な問題から企業
の会計事務などの専門的分野
まで広く対応しており、六十
一年度の相談は七十五件あり
ました。

人権相談

近隣問題、離
婚・扶養など
全体的な傾向としては、近
隣間のもめごと、離婚や扶養
などを含む家庭問題、ブライ
パシーの侵害などの相談が多
く見られました。

家庭児童・母子相談

親権・扶養・
金銭問題など
子どもを養育している中で
起こる悩みや母子家庭の福祉
向上を図るための生活相談な
です。

高齢者職業相談

母子相談としては、経済
面、教育費の援助、住宅問題
などの相談が多く見られまし
た。

市民相談

= 9月 =

市政相談

市役所市民相談室=平日午前9時~
午後4時。土曜日は正午まで。

法律相談

市役所市民相談室=毎週月曜日午後
1時~4時。担当弁護士(敬称略)
7日 浮田 茂男 14日 三住 忍
21日 多田 実 28日 本家 重忠

電話予約が必要。相談日1週間前の
月曜日から金曜日までに市広報公聴
課(☎91111)へ。
裁判所内弁護士控室(登大路町)=
毎週火・木曜日午後1時~3時。

行政相談

中央公民館=毎月第2・第4火曜日
午後1時~4時、3階相談室で。
西部公民館=毎月第1・第3火曜日
午後1時~4時(☎3978番)

財務・会計相談

市役所市民相談室=毎月第1・第3
土曜日午前9時~正午。

人権相談

市役所市民相談室=毎週金曜日午前
9時~午後4時。担当相談員は人権
擁護委員。

年金相談

厚生・国民両年金の相談
西部公民館=毎月第3月曜日午前10
時~午後3時。
国民年金課=毎月第1月曜日午前10
時~午後3時。

心配ごと相談

市役所市民相談室=毎週金曜日以外
の平日午前9時~午後4時。土曜日
は正午まで。あらゆる心配ごとの
相談。

消費生活相談

市役所市民相談室・西部公民館=毎
週火・木曜日午前10時~午後4時。

家庭児童・母子相談

市役所市民相談室=毎週金曜日午前
9時~午後4時。
児童福祉課=平日午前9時~午後5
時。土曜日は正午まで。

戦没者遺族相談

厚生課=毎月第1金曜日午前9時~
午後4時。遺族年金などの相談。

高齢者職業相談

市役所高齢者職業相談室=平日午
前8時半~午後5時15分。土曜日は
12時半まで。対象は55~65歳前後
の人。

中小企業相談

商工課=中小企業診断士が相談に応
じます。相談希望の方は電話かほか
きで商工課へ申し込んで下さい。相
談日を通知します。

行政相談

道路の維持管
理や相統登記
市政に関する要望・苦情・
意見・不満などについて気軽

市政相談

相談件数は年
々減少の傾向

法律相談

家庭問題につ
く相談問題

心配ごと相談

夫婦・相続・
近隣問題など

消費生活相談

消費生活につ
いての苦情や
相談

財務・会計相談

所得税につ
いての相談



夏休みといえばラジオ体操。朝のすがすがしい空気をいっぱい吸って「今日もがんばるぞー」(8月1日 大宮二丁目東急ドエル子ども会)



「ぼくの包丁さばきもなかなかのもの」—お田さんといっしょにお菓子づくりに挑戦。(8月2日 富雄南公民館でのお菓子づくり教室)



梅雨明けが遅く、ちよつぱり短かく感じられる今年の夏。それでも子どもたちは、夏の光、未知の体験を求めて海へ、山へ、そして街へと飛び出していきます。新しいことにぶつかり、子どもたちの顔に驚きと喜びがはじけます。それがいつかかけがえのない少年の日の思い出になることには気づきませず、子どもたちは夢中で暑い夏の日を過ごしています。そんな子どもたちの生き生きとした姿をカメラでスケッチしてみました。



「エイツ」とひと振り。プールサイドでのすいか割りの楽しいひととき。(7月26日 平城プールでの心身障害者のつどい)



めずらしい草花、昆虫たくさん見つけました。(7月31日 二上山、屯鶴峰へ。若草公民館の自然観察教室)



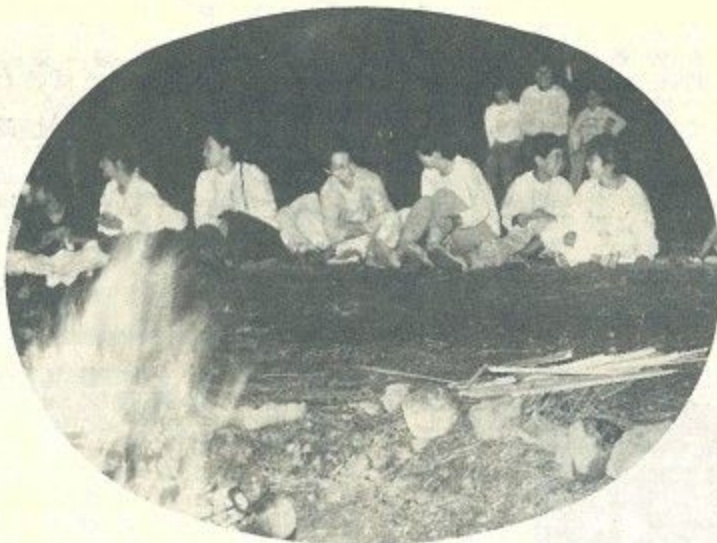
じょうずにあいさつができるようになった。(8月6日 富雄公民館の作法教室)



大仏さんの台座の大きさにびっくり。お父さん、お田さんといっしょに「奈良時代の仏像」を勉強。(8月3日 子ども文化財教室)



顔をメリケンゴでまっ白にしながらゲームを楽しむ外国人留学生と子どもたち。「笑いは万国共通語」ですね。(7月26日 一条高校での外国人留学生と交歓のつどい)



パチパチとはじける火を囲んで、親子そろって楽しいゲーム。(8月1日 須川教育キャンプ場で親子のキャンプ)



波を体いっぱい受け、お田さんといっしょに「海」を満喫。(7月26日・27日 二見ヶ浦海水浴場で母子家庭の海水浴)

婦人バレーボールのつどい

市婦人バレーボール協会が市教育委員会の後援でつぎのように開きます。
とき 9月6日(日) 午前9時~午後3時
場所 市中央第二体育館
参加者 市婦人バレーボール協会の登録チームに入っていない既婚婦人
参加料 300円
持ち物 弁当、体育館シューズ
参加希望者は電話で9月1日までに市体育課(594-111)へ。

アーチェリー

市教育委員会がアーチェリー初心者講習会をつぎのとおり開きます。
とき 9月5・14・19・26日、10月3・17・24日の午後1時~5時
場所 市中央第二体育館と中ノ川アーチェリー場
参加者 小学生以上の人二十人(車イスの人可)
受講希望者は、はがきで8月31日までに飛鳥中学校(高畑町一四七五-一、電話一八九〇)吉岡宏美さんあて申し込んでください。

中央体育館

(法蓮町一五二番) 電話二五〇二番
婦人スポーツ教室 9月22日~12月1日の毎週火曜日 午前9時半~11時半。スポーツから遠ざかっている婦人(初心者も) 四十人。
婦人軟式テニス教室 9月22日~12月1日の毎週火曜日 午後1時半~3時半。婦人スポーツ教室修了者四十人。
少年少女バドミントン教室 9月22日~12月1日の毎週

火曜日後4時半~6時。小学三~六年生四十人。
勤労者バドミントン教室 9月22日~12月1日の毎週火曜日後6時半~8時半。四十人。
少年少女体操教室 9月8日~11月24日の毎週火曜日 午後4時半~6時。中央第二体育館で小学三~六年生四十人。

ジュニア・スポーツ教室

9月18日~11月27日の毎週金曜日。A班は午後4時~5時、B班は午後5時~6時。中央第二体育館で。体育が嫌いで、学校に行きたがらず、みんなと遊ばない小学生二十人。
婦人バレーボール教室 9月10日~10月15日の毎週木曜日 午前9時半~11時半。四十人。
卓球教室 9月18日~11月27日の毎週金曜日。婦人の部は午後1時半~4時で三十人。小学生の部は午後4時半~6時で二十人。勤労者の部は午後6時半~8時半で五十人。いずれも初心者。
※受講希望者は往復はがきに教室名、住所、氏名(ふりがな)、年齢(小学生は学年・保護者名も)、性別、電話番号を書いて、8月25日までに必着で中央体育館へ申し込んでください。応募者多数の場合は抽選。教材費などは実費負担。
《休館のお知らせ》
照明器具取り替え工事のため、8月24日(月)~9月5日(土)まで休館します。

留守中に

火事を出さないように

八重桜祭

出演者を募集

11月22日開く

市では、第六回奈良市文化祭の一環として「八重桜祭」の出演者を募集します。

この祭りは、市民のみならず、市民が日ごろ練習された芸能の成果を発表してもらおうと市民文化フェスティバルです。

高雄南公民館

(中町五〇一三) 電話二〇六六番

夏休み親子写生教室 とき 8月26日(水) 午前9時半

わいわい子育て教室 とき 9月22日(水) 午後8時

高齢者ふれあいコーラス とき 9月22日(水) 午後3時

パンとケーキづくり教室 とき 9月20日(日) 午前9時

【部門】舞踊(日舞・洋舞など)、民謡、詩吟、謡曲、演劇、コーラス、器楽演奏など

【申し込み】市文化課(二条大路南一丁目、電話二一一一)

【その他】出演時間は団体(五人以上)15分、個人(四人以下)5分です。

【申し込み】9月10日までに必着で同館へ。(写生教室は電話で8月21日までに)

南部公民館

(榮屋町二九一) 電話五九三三番

特別文化講座「なら・シルクロード」 とき 9月6日(日) 午後1時半

飛鳥公民館 (紀寺町九八四) 電話二八〇四番

公開講座

西部公民館と帝塚山大学が

共催で恒例の公開講座をつぎの日程・テーマで開きます

①9月12日「大和のマツリの原点―神話と歴史と民族―」

③9月26日「交通と人間―危険予知による安全運転―」



PART II

今年も十一月まで

新たなイベント加え

昨年から実施されている「あなたと大和路」キャンペーンが、今年も8月1日から11月8日まで展開されています。

メインテーマを「奈良ルネッサンス」、サブテーマを「奈良ロマンチック街道」とし、山の辺の道や旧柳生街道などの古道をシルクロードと結びつけ全国的にPRするほか、県下各地でさまざまなイベントを予定しています。

▽権原まつりシルクロードの夕べ 8月23日(日) 午後4時

その他いろいろなイベントが行われます。くわしくは、県・市観光課と市内観光案内所(四カ所)に置いてあるイベントノートをご覧ください。

とき 8月25日(消印有効) まで同館へ。定員超過のときは抽選。

飛鳥公民館

(紀寺町九八四) 電話二八〇四番

小学生と親の楽しい気象教室 花一己講師

④10月3日「家計と税金―税制改革の影響―」

⑤10月17日「日本経済のゆくえ―われわれの生活はどうか―」

⑥10月23日(日) 午後2時から出陣の「お馬に化けたきつねどん」ほか

△用紙▽四百字づつ原稿用紙五枚以内

△応募方法▽作品の表紙に題

消費生活モニター調べ 8月

今月の調査では、調査20品目中14品目が安くなっていました。とくに季節野菜は価格の変動が激しいので、安価な時に計画的な利用を心がけたいものです。

〈一口メモ〉切り身魚は皮や身につやがあり、弾力があって身がしまっていること。パック入りのものはなるべく液汁などの少ないものが新鮮です。

品目	規格と単位	平均価格	前回比	価格幅
まぐろ	刺身用・切身 100g	366	△6	158~650
たまねぎ	出回りの多いもの 1kg	120	△25	51~300
ばれいしょ	メークイン 1kg	313	4	138~430
キャベツ	出回りの多いもの 1kg	154	△72	30~254
大根	出回りの多いもの 1本	215	33	138~375
にんじん	出回りの多いもの 1kg	259	△60	158~380
バナナ	出回りの多いもの 1kg	190	△27	140~280
りんご	出回りの多いもの 1個	187	△8	100~348
牛肉	スライス・中 100g	350	10	240~448
豚肉	トンテキ用ロース 100g	225	3	180~258
鶏肉	ブロイラー・モモ肉 100g	126	△1	78~170
牛乳	紙容器入り 1000ml 1パック	229	△1	188~250
卵	Mサイズ10個入 1パック	137	△2	78~190
パン	普通品 1斤	179	△2	135~200
しょうゆ	ポリ容器1ℓ入り 特級本醸造 1本	258	△4	188~290
サラダ油	1500g ポリ容器入り 1本	606	△27	298~668
マーガリン	450g 入り 1箱	292	△26	188~328
マヨネーズ	500g 入り 1本	328	△8	260~363
洗たく用剤	無リン 2.65kg 1箱	952	9	870~980
洗剤	男性用カッターシャツ 1回	165	13	100~270

〈モニター之眼〉

夏場はどうしても生ものに神経を使いますが、いつも行く店で、3週間ほど前から魚・肉類に加工日と賞味期限が記入されるようになり、便利になりました。日付表示など、鮮度の目安となるものを、どこの店でも必ず入れていただきたいものです。

父母のつづる教育作文

市教委が育児体験など募集

お父さん・お母さんの、たくましく明るい子どもづくりについての貴重な意見や体験、記録をお寄せください。

△用紙▽四百字づつ原稿用紙五枚以内

△応募方法▽作品の表紙に題

とき 8月25日(火) 午後1時

春日公民館

(南宮町二丁目) 電話二二五三番

夏休み子どもお話し教室

④10月3日「家計と税金―税制改革の影響―」

⑤10月17日「日本経済のゆくえ―われわれの生活はどうか―」

⑥10月23日(日) 午後2時から出陣の「お馬に化けたきつねどん」ほか

△用紙▽四百字づつ原稿用紙五枚以内

△応募方法▽作品の表紙に題

とき 8月26日(水) 午後2時から

平城児童センター

(坊屋敷町三三、電話五八二二)

人形劇団「ひとみ座」公演

観覧申し込み不要、入場は無料。

防火ポス

防火ポス募集

防火ポス募集 市消防本部が、秋の防火意識を高めようと、防火をテーマとしたポスターを募集します。

△用紙▽四百字づつ原稿用紙五枚以内

△応募方法▽作品の表紙に題

とき 8月23日(日) 午後2時から

国民年金

(昭和62年度分) お送りして

国民年金保険料の納付書は既に一年分(昭和62年度分) お送りして

納め忘れの月がないか確かめて下さい。

下水処理区

域に二三九戸 水道工事が進む

が進展、このほどつぎの各町の一部二百三十九戸で浄化槽のいらない水洗便所が使えるようになりまし。

△用紙▽四百字づつ原稿用紙五枚以内

△応募方法▽作品の表紙に題

やめよう

違法駐車

消防活動のさまたげにもなります

老人保健法による診査・相談

9月から一般健康診査

40歳以上、医療機関で無料

高齢者に、心身の健康を保ち、健やかな老後を送ってもらうために、脳卒中や心臓病などの成人病の早期発見、とくに肝疾患の予防をめざして老人保健法による一般健康診査を9月から実施します。そのあらましは下記の通りで対象となるのは40歳以上の人で、国立奈良病院を除く市内の医療機関(県立奈良病院は土曜日を除く)ならどこでも受けられます。料金は原則として無料です。

一般診査の内容は問診、検尿、血圧測定、内科診察、肝機能検査です。そして必要に応じて精密診査(65歳未満の人は有料)も実施します。自営業の人や主婦など、ふだん検診を受ける機会が少ない人は、ぜひこの健康診査を利用してください。

▽40歳～64歳(大正11年12月1日～昭和22年11月30日生まれ)の人
9月1日～11月30日
11月30日の3か月にわたって実施します。該当者全員に8月下旬受診票を郵送します。精密検査を受ける人は、個人負担を医療機関で支払ってください。

▽65歳以上(大正11年11月30日以前の生まれ)の人
10月1日～11月30日の2か月間実施。該当者全員に9月下旬受診票を郵送します。

▽寝たきりの人
40歳以上の寝たきりの人には訪問診査を実施します。医師がそれ

訪問して療養や介護のしかたなどを指導します。希望者は電話で市保健センターへ来てください。

▽成人健康相談
市保健センター(電話011-11)で40歳以上の人とその家族を対象に毎月第三水曜日に医師による健康相談を受け付けています。成人病をはじめ健康についての心配事や、相談がある人は電話で同センターへ申し込んでください。時間は午後1時半から。料金は無料。相談と同時に希望者には血圧測定や検尿などの簡単な検査を行うほか、健康手帳を渡します。

▽成人歯科健康相談
40歳以上の人とその家族を対象に毎月第三水曜日に医師による歯科相談を受け付けています。歯や口に関する心配ごとや相談がある人は電話で同センターへ。時間は午前9時～正午。料金は無料。

▽保健婦による訪問指導
家庭で寝たきりの40歳以上の人を対象に、保健婦などが

に住所、氏名、年齢、性別、電話番号(手編み教室は障害の種類と程度)を書いて9月5日までに必着で同センターへ。応募者多数の場合は抽選。

▽健康手帳交付
健康手帳の交付は70歳以上の方にはすでに交付されていますが、40～69歳の方に希望に応じて無料で健康手帳を渡します。この手帳は、各種検診受診の記録などを記入し、自己の健康管理に役立ててもらおうための

ものです(この手帳で医療の給付は受けられません)。交付希望者は、市衛生課または市保健センターへ来てください。

これらの家へ出向き診査します。この診査を受けるには申請が必要で、代理の人が市衛生課または市保健センター(いずれも二条大路南一丁目、電話011-11)で手続きをしてください。

健康手帳交付
や相談なども

健康手帳の交付は70歳以上の方にはすでに交付されていますが、40～69歳の方に希望に応じて無料で健康手帳を渡します。この手帳は、各種検診受診の記録などを記入し、自己の健康管理に役立ててもらおうための

健康手帳の交付は70歳以上の方にはすでに交付されていますが、40～69歳の方に希望に応じて無料で健康手帳を渡します。この手帳は、各種検診受診の記録などを記入し、自己の健康管理に役立ててもらおうための

妊婦のための母親教室

妊娠28週までの妊婦のために、次の日程で奈良保健所(西木辻町電話011-11)で開きます。受講希望者は電話で同所へ申し込んでください。定員は各教室40人。当日は母子手帳、筆記具持参。時間は各日午後1時～3時半。

同21日(月) 七条西町集会所
同22日(火) 東之阪隣保館
同29日(火) 富雄中学校

市保健センター(二条大路南一丁目、電話011-11)と西奈良県民センター(登美ヶ丘二丁目、電話011-11)で実施。対象児は昭和61年2月生まれ。身体計測、運動発達

の観察、診察、問診、育児・栄養の指導。

該当児には問診票を送りますが、8月1日以降の転入者やその他の事情で届かない人は直接来てください。日程はつぎのとおりで受付時間は午前

9月4日(月) 伏見南小学校
同12日(土) 西奈良県民センター
同14日(月) 伏見南小学校
同16日(水) 奈良保健所

バドミントン教室
9月4日～11月27日の毎週金曜日午後6時半～8時半、十三回
▽参加者
身体障害者と健康者三十人

親子体操教室
9月5日～12月19日の毎週土曜日午後3時～4時半、十五回
▽参加者
精神薄弱児とその家族二十五組

卓球教室
9月22日、10月は毎週水曜日、11月は毎週木曜日、十回
▽参加者
身体障害者と健康者三十人

※参加希望者は、はがきに住所、氏名、年齢、電話番号(障害の有無・種別を書いて8月30日(テニスは23日)までに必着で同館へ(電話でも可)。参加は無料。

乳児健康相談

市保健センター(西木辻町電話011-11)と西奈良県民センター(登美ヶ丘二丁目、電話011-11)で実施。対象児は昭和61年2月生まれ。身体計測、運動発達

の観察、診察、問診、育児・栄養の指導。

該当児には問診票を送りますが、8月1日以降の転入者やその他の事情で届かない人は直接来てください。日程はつぎのとおりで受付時間は午前

9月8日(火) 鶴舞・青和・二名・登美ヶ丘・東登美ヶ丘・平城西各校区

9月17日(木) 帯解・右京・大柳生・相和・神功・朱雀・田原・柳生・西大寺北・大安寺西・済美南・伏見南各校区

9月24日(木) 富雄南・鶴舞・登美ヶ丘・東登美ヶ丘・青和・あやめ池・鳥見・富雄北・二名・平城西・富雄第三・三雄各校区

市保健センター(二条大路南一丁目)でつぎの通り実施します。カッコン内はツ反応判定とBCG接種日。

9月2日(4日) 伏見・伏見南・あやめ池各校区

9月7日(9日) 右京・神功・朱雀各校区

対象はツベルクリン判定当日に生後6か月以上48か月までの未検査の子と、前回一回だけ受けて陽性・疑陽性の子はぜひ受けてください。時間は午後2時～3時。直接市保健センターへ。母子手帳をお忘れなく。問い合わせは市衛生課(電話011-11)へ。他校区は順次掲載。

3歳児健診

西奈良保健センター(西木辻町電話011-11)と西奈良県民センター(登美ヶ丘二丁目、電話011-11)で実施。対象児は昭和59年4月2日～同10月1日生まれ。問診、検尿、歯科健診、内科診察、身長・体重・胸囲の測定、育児指導があります。

受け付けは午前9時～10時半と午後1時～2時半の二回。母子手帳をお忘れなく。

9月3日(木) 青和・鶴舞・二名各校区

同10日(木) 登美ヶ丘・三雄各校区

同17日(木) 東登美ヶ丘・平城西・富雄第三・富雄南各校区

同24日(木) 富雄北・鳥見各校区

奈良県庁では8月から旅券(パスポート)申請に関するテレホンサービスをのびのびと開始しました。

使用電話②二三〇〇(県総務部国際課)▽案内内容
旅券の発給申請に必要な書類に関すること▽案内時間
24時間無休

健康診査

健康診査

1歳6カ月児に健康診査

市保健センター(二条大路南一丁目、電話011-11)と西奈良県民センター(登美ヶ丘二丁目、電話011-11)で実施。対象児は昭和61年1月生まれ。身長・体重測定、診察、問診、歯科健診、保健指導があります。該当児には問診票を送りますが、8月1日以降の転入者やその他の事情で届かない人は直接来て

ください。日程はつぎのとおりで受付時間は午前9時～10時半と午後1時～2時半の二回。母子手帳をお忘れなく。

9月2日(4日) 伏見・伏見南・あやめ池各校区

9月7日(9日) 右京・神功・朱雀各校区

対象はツベルクリン判定当日に生後6か月以上48か月までの未検査の子と、前回一回だけ受けて陽性・疑陽性の子はぜひ受けてください。時間は午後2時～3時。直接市保健センターへ。母子手帳をお忘れなく。問い合わせは市衛生課(電話011-11)へ。他校区は順次掲載。

【受けられない子】①種痘・ポリオ・麻疹・風しん・おたふくかぜの予防接種から各

4週間、その他の予防接種から2週間以上たっていない子
②1年以内にひきつけ(けいれん)を起こした子
③麻しん・風しん・おたふくかぜ・水ぼうそう・リンゴ病・手足口病が治ってから4週間以上たっていない子
④突発性発疹・とびひが治ってから2週間以上たっていない子
⑤免疫グロブリンの接種から2か月以上たっていない子。

健康診査

健康診査