

奈良市民憲章

奈良は日本のふるさと、美しい自然とすぐれた文化遺産を守り、古都に住むものによきわしい日常と誇りに生きましょう。

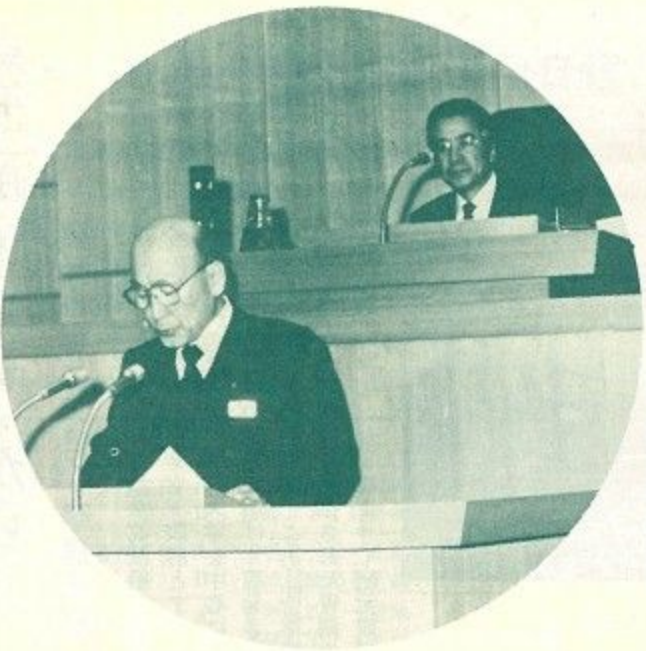
奈良市民だより

No. 604

市民のうごき

Table with population statistics: 3月1日現在 (前月比増) 人口 334,653人 (412人) 男 181,722 (262) 女 172,931 (150) 世帯数 108,596 (△81)

3月市議会ひらく 新年度予算案など審議



三月議会で提案説明をする西田市長(後方は西村議長)

二十一世紀を展望した国際文化 観光都市への新しいまちづくり

昭和六十二年の施策をはじめ新年度予算案などを審議する奈良市議会三月定例会は三月九日開会され、二十三日までの日程で慎重審議を進めています。

西田市政加速の年 シルクロード博成功へ仕上げ

奈良市は、人口三十三万人を超え、近畿圏における中核都市として発展を続けているところであり、関西の創生と二十一世紀のくにづくりの礎となる関西化学術研究都市構想と関西国際空港建設の二大プロジェクトが本格的に推進されている中で、さらに世界に開かれた国際文化観光都市として大きく羽ばたこうとする重要な時期を迎えています。

新年度予算など上程 市議会会期は23日まで

今回の市議会に提出された案件はつぎのとおりです。【六十一年度関係】◇議案 市長専決処分報告並びに承認▽市一般会計補正予算▽水道事業会計補正予算

望めぬ 地方交付税

厳しい財源にも 健全財政を堅持

私が市長就任当初の予算として編成しました六十年年度は、西田市政の動きです前の準備期間の年として機構改革、二十一世紀を展望した大規模事業の構想・計画の年、即ち自動車というアイドリ...

- 下水道事業費特別会計予算▽市母子福祉資金貸付金特別会計予算▽市生業資金貸付金特別会計予算▽市世帯更生支援資金貸付金特別会計予算▽市住宅新築資金等貸付金特別会計予算▽市身体障害者福祉資金貸付金特別会計予算▽市都市計画事業用地先行取得事業特別会計予算▽市火災共済事業特別会計予算▽市国民健康保険特別会計予算▽市老人保健特別会計予算▽市史跡朱雀

西田市長の提案説明 要旨は四・五・六面へ つづきます。

- 正▽市災害弔慰金の支給等に関する条例の一部改正▽市自転車駐車場条例の一部改正▽市公民館条例の一部改正▽市体育施設条例の一部改正▽市児童遊園条例の一部改正▽市道路線の廃止▽市道路線の認定▽市住宅新築資金等貸付金の返還等請求に関する調停申立て

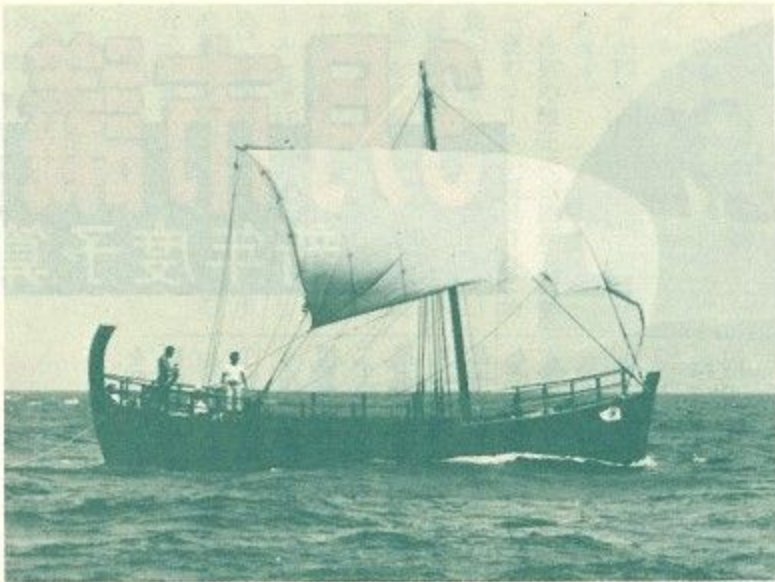
# シルク博へ 古代船 海のロマンを乗せ

## 来年二月 ギリシヤから

### 復元キレニア号、奈良入り

二千二百年前のギリシヤの古代交易船キレニア号が、失われた古代の夢とロマンを乗せて、「なら・シルクロード博」にやってきました。

この古代船は、一九六七年キプロス島沖水深三十呎の海底で発見された沈没船の残骸を基にギリシヤ政府とアメリカ・テキサス大学を中心に、三年の歳月をかけて復元された木造船です。この沈没船は、同時に発掘された青銅のコインなどによって紀元前三



満帆に風を受けて海上をはしるキレニア号

世紀のものと推定されています。

復元されたキレニア号は、古代ギリシヤの壁画や壺絵にしばしば描かれている一枚帆の美しい帆船と同型、長さは十四・三三呎、幅四・四二呎、重量十四ト、マストの長さ一一呎、速度四・五ノットで海上を走ります。

このキレニア号は、「なら・シルクロード博」のナビオン「海のシルクロード館」に展示するため、ギリシヤ政

## シルク博まで

### 「あと〇〇〇日」

#### 残日数の標示板

なら・シルクロード博協会で、このほど奈良県庁、奈良市役所など県内七カ所の公共機関の玄関口に博覧会開会までの残日数を示す看板「写真」を設置しました。

これは来年四月二十四日の開催をひかえて同博をアピールし、ムードを盛り上げていこうというもので、県森林組合連合会、県木材協同組合連合



会が協賛して製作したもの。楯(ひのき)の間伐材を使用した高さ一・八呎×幅一・八呎の立看板に、同博のマークとロゴ(文字)、残り日数を掲出します。

## 統一地方選挙

県議会議員選挙は  
4月12日(日)投票 3日告示

市議会議員選挙は  
4月26日(日)投票 19日告示

あなたが投じる一票が  
あなたの明日をつくります



久城 隆敏

## 新自治会長

同略 願不称 敬

【自治連合会長】精華 宮下 明弘

- 【町内自治会長】今市町一丁目 勝谷正樹 窪之庄町 堀内正次 池田町 城川国義 興隆寺町 安田政継 菩提山町 石田清一 中畑町 吉本 勳 虚空蔵町 浅田信安 清水町 東功 法用町 西浦 正幸 芝辻三丁目 東部 島田 正一 秋篠早月町 第三 神谷 美輝 帯解本町 高原昭長 今市町三丁目 森川幸男 南 椿尾町 西浦治 高樋町 宮

## 水道料金等の取り扱い金融機関

四月一日から、水道料金をはじめ施設分担金、開発負担金、諸手数料などの納入(口座振替、納入通知書とも)取り扱い金融機関が増えて奈良県下のはか大阪・京都両府下の金融機関本支店を利用いただけるようになります。

- 【取り扱い金融機関】南都銀行 三和銀行 住友銀行 第一勧業銀行 協和銀行 大和銀行 太陽神戸銀行 東洋信託銀行 住友信託銀行 京都相互銀行 近畿相互銀行 幸福相互銀行 第三相互銀行 中京相互銀行 三栄相互銀行 福徳相互銀行 大和信用金庫 奈良信用金庫 奈良中央信用金庫 奈良県労働金庫 奈良県信用組合 奈良商銀信用組合 奈良朝鮮信用組合 奈良市農業協同組合 郵便局(従来どおり「口座振替」のみ)

## 仏像の道



### ④ 帝塚山短期大学教授 香山 城

日本の代表的な仏像をあげるとすれば、十中八、九までは、いや場合によってはそのほとんど全部を、奈良県や奈良市で独占してしまうのではないでしようか。

全国各地から、あるいは世

界各国から奈良・大和路に多くの観光客が訪れるのも、これらの郷土の誇りである。これら多くの有名な仏像たちが、おわすからである、といえなくもありません。

さて、その仏像の起源についてであります。仏像こそギリシヤ、ローマの文化なくしては存在しなかった、とい

えは、多くの人は耳を疑うかもしれません。仏像というのは、インドにおこった仏教という宗教の中での礼拝の対象である偶像なのです。当然インドのもの、東洋で発生したものと考えるのが自然であります。だが、仏教の中で仏像が制作されたのはギリシヤ、ローマの文化の影響を受けたためである、つまり、インドからさらに西に至るシルクロードの文化交流があつてはじめて仏像が発生したのだということを知ってほ

しいと思います。ご存知のように、仏教というのは紀元前五世紀、いまから二千四、五百年前に、インド北部のシヤカ族という小部族国家の皇太子、ゴータマ・



ギリシヤのビーナスと見紛うばかりの女人像(脇侍仏=ガンダーラ) = NHK写真集「シルクロード」より

シッダルタ(悉達多太子)によつてはじめられたバラモン教一分派の宗教です。大悟正覚を得た悉達多太子は各地で説法をし、多くの信者を得ました。八十歳で大寿を全うされます。(これを涅槃といはんといいています)。

そこで信者たちはその遺骸をガンジス河の川原で火葬にして、その遺骨(舍利)をまぜ八カ所に分骨してそれぞれ

の場所にお墓(スツーパー)をつくり、これを信仰の拠り所としました。

つまり、仏教がはじまった当初、仏教の信仰の拠り所は教祖(釈迦如来・シヤキヤ牟尼)の遺骨(舍利)、あるいはその遺骨を奉安した施設(スツーパー・卒塔婆)であつ

たということ。こうした舍利信仰が数百年もの長い間続いて、仏像などというものは存在しなかったのです。(なら・シルクロード博協会 企画委員)

Silk Road Exposition, Nara, 1988

なら・シルクロード博まで  
あと 406 日

### エル・ゲレコ展 約十万人が鑑賞



(フランス)、エルミタージュ博物館(ソ連)、ウースター美術館(アメリカ)、大原美術館(日本)など、世界各国から出展されるというグローバルなもので、日本では初公開という点も加えて奈良会場(他に東京・名古屋でも開催)となつた同美術館はにぎわい、約十万人の鑑賞客を集めました。

スペイン・トレド市との姉妹都市提携十五周年を記念して、県立美術館で一月六日から開かれていた「エル・ゲレコ展」は、好評のうちに三月一日幕を閉じました。今回の展覧会はスペインばかりでなく、ループル美術館

図の中に異様に長身の様式化した人物を描き、十六七世紀の作品ながら豊かな近代性を見せた宗教画、深味のある写実性を盛った肖像画に訪れた多くの人が感動して、写真を撮るは大作に魅せられた観客

### 市民カレンダー 62年度版

このカレンダーは市が初めて編集したもので、六十二年の市の主要行事予定や年中行事を紹介するほか、各家庭の予定や出来事など、わが家の一年を記録できるスペースも設けています。また、このほか、予防接種や各種検診などの保健カレンダーや文化体育施設の紹介なども併載していますのでご利用ください。

市広報課

### 下水道処理区

市の下水道域へ三二五戸 道工事が進み、このほどつぎの各町の一部三百二十五戸で浄化槽のいない水洗便所が使えるようになりまし。市内でこれまでの分と合わせて四万三千七

### 国民年金 4月から 保険料改定

国民年金の保険料が今年四月から月額七千四百円になり

	通常額	割引額	割引後額
定額保険料	88,800円	2,140	86,660
定額+付加	93,600円	2,260	91,340

ます(付加保険料は四百円)。保険料は、後の世代の人への急激な負担増を防ぐために段階的に引き上げられています。

### 全戸に配布

市では、「奈良市民くらしのカレンダー」を今月中旬に全市各戸へお配りします。

このカレンダーは市が初めて編集したもので、六十二年の市の主要行事予定や年中行事を紹介するほか、各家庭の予定や出来事など、わが家の一年を記録できるスペースも設けています。また、このほか、予防接種や各種検診などの保健カレンダーや文化体育施設の紹介なども併載していますのでご利用ください。

市広報課

### 新年度技能検定

県職業能力開発協会の昭和六十二年前期技能検定が六十一職種にわたって行われます。実技・学科試験は六月十九日と九月十四日です。受験希望者は、四月六日と十七日に同開発協会(登大路町三八一)県中小企業会館内、電話(四二二七)へ。検定職種など問い合わせも同協会へ。

### 「鉄欠乏性貧血」は最も普通

「鉄欠乏性貧血」は最も普通に見られる貧血で、女性、特に、顔色が悪いと貧血といいますが、実際には貧血のみならず、一定量の血液の中の赤血球数、血色素量などを測定して診断します。

赤血球は骨髄で造られますが、赤血球には血色素(酸素の運び屋)というものがあり、その血色素には成分として鉄が必要なのです。

何かの原因で体の中に鉄が不足すると血色素も赤血球も

### 奈良は静かで 落ちつけるまち

さきに、市文化祭「働く女性セミナー」の講師として訪れたNHKアナウンサー

度訪れませんが、心が落ち着くまちですね。興福寺の阿修羅像、秋篠寺の伎芸天像など好きな像がたくさんあります。東大寺裏の道はとて静かで、万人にだけよい」とよく言われるように、聞き手が全部質問するのでなく、相手にどれだけ話をしてもらうかがポイントですね。そのためには、ふだんしゃべっているような雰囲気づくりが大切です。それと、常にいろいろな事を蓄積して、自分の「ひきだし」をいつもいっばいしておくことも必要ですね。

### 「鉄欠乏性貧血」は最も普通

「鉄欠乏性貧血」は最も普通に見られる貧血で、女性、特に、顔色が悪いと貧血といいますが、実際には貧血のみならず、一定量の血液の中の赤血球数、血色素量などを測定して診断します。

赤血球は骨髄で造られますが、赤血球には血色素(酸素の運び屋)というものがあり、その血色素には成分として鉄が必要なのです。

何かの原因で体の中に鉄が不足すると血色素も赤血球も

### 「鉄欠乏性貧血」は最も普通

「鉄欠乏性貧血」は最も普通に見られる貧血で、女性、特に、顔色が悪いと貧血といいますが、実際には貧血のみならず、一定量の血液の中の赤血球数、血色素量などを測定して診断します。

赤血球は骨髄で造られますが、赤血球には血色素(酸素の運び屋)というものがあり、その血色素には成分として鉄が必要なのです。

何かの原因で体の中に鉄が不足すると血色素も赤血球も

### 「鉄欠乏性貧血」は最も普通

「鉄欠乏性貧血」は最も普通に見られる貧血で、女性、特に、顔色が悪いと貧血といいますが、実際には貧血のみならず、一定量の血液の中の赤血球数、血色素量などを測定して診断します。

赤血球は骨髄で造られますが、赤血球には血色素(酸素の運び屋)というものがあり、その血色素には成分として鉄が必要なのです。

何かの原因で体の中に鉄が不足すると血色素も赤血球も

### 「鉄欠乏性貧血」は最も普通

「鉄欠乏性貧血」は最も普通に見られる貧血で、女性、特に、顔色が悪いと貧血といいますが、実際には貧血のみならず、一定量の血液の中の赤血球数、血色素量などを測定して診断します。

赤血球は骨髄で造られますが、赤血球には血色素(酸素の運び屋)というものがあり、その血色素には成分として鉄が必要なのです。

何かの原因で体の中に鉄が不足すると血色素も赤血球も

### 「鉄欠乏性貧血」は最も普通

「鉄欠乏性貧血」は最も普通に見られる貧血で、女性、特に、顔色が悪いと貧血といいますが、実際には貧血のみならず、一定量の血液の中の赤血球数、血色素量などを測定して診断します。

赤血球は骨髄で造られますが、赤血球には血色素(酸素の運び屋)というものがあり、その血色素には成分として鉄が必要なのです。

何かの原因で体の中に鉄が不足すると血色素も赤血球も

### くらしの医学

## 鉄欠乏性貧血 若い女性に多い

とくに若い女性に多く、中でも女子中学生では五人に一人の割合で見られるというデータがあります。

世間では、立ちくらみがしたり、顔色が悪いと貧血といいますが、実際には貧血のみならず、一定量の血液の中の赤血球数、血色素量などを測定して診断します。

赤血球は骨髄で造られますが、赤血球には血色素(酸素の運び屋)というものがあり、その血色素には成分として鉄が必要なのです。

何かの原因で体の中に鉄が不足すると血色素も赤血球も

### 「鉄欠乏性貧血」は最も普通

「鉄欠乏性貧血」は最も普通に見られる貧血で、女性、特に、顔色が悪いと貧血といいますが、実際には貧血のみならず、一定量の血液の中の赤血球数、血色素量などを測定して診断します。

赤血球は骨髄で造られますが、赤血球には血色素(酸素の運び屋)というものがあり、その血色素には成分として鉄が必要なのです。

何かの原因で体の中に鉄が不足すると血色素も赤血球も

### 「鉄欠乏性貧血」は最も普通

「鉄欠乏性貧血」は最も普通に見られる貧血で、女性、特に、顔色が悪いと貧血といいますが、実際には貧血のみならず、一定量の血液の中の赤血球数、血色素量などを測定して診断します。

赤血球は骨髄で造られますが、赤血球には血色素(酸素の運び屋)というものがあり、その血色素には成分として鉄が必要なのです。

何かの原因で体の中に鉄が不足すると血色素も赤血球も

### 「鉄欠乏性貧血」は最も普通

「鉄欠乏性貧血」は最も普通に見られる貧血で、女性、特に、顔色が悪いと貧血といいますが、実際には貧血のみならず、一定量の血液の中の赤血球数、血色素量などを測定して診断します。

赤血球は骨髄で造られますが、赤血球には血色素(酸素の運び屋)というものがあり、その血色素には成分として鉄が必要なのです。

何かの原因で体の中に鉄が不足すると血色素も赤血球も

### 「鉄欠乏性貧血」は最も普通

「鉄欠乏性貧血」は最も普通に見られる貧血で、女性、特に、顔色が悪いと貧血といいますが、実際には貧血のみならず、一定量の血液の中の赤血球数、血色素量などを測定して診断します。

赤血球は骨髄で造られますが、赤血球には血色素(酸素の運び屋)というものがあり、その血色素には成分として鉄が必要なのです。

何かの原因で体の中に鉄が不足すると血色素も赤血球も

# 次代の人々への計画的なまちづくり

まず第一は、「二十一世紀を展望した次代の人々のための計画的なまちづくり」です。その一は、「古都奈良を現代に引き継ぐ都市開発の推進」です。

奈良市は、世界的に著名な古都としての風格と伝統をもつ一方、住宅都市として発展を続ける、いわば古くて新しいまちです。

## 市議会の日程

今議会の日程はつぎのとおりです。  
三月九日〓本会議開始  
十日・十一日〓議案熟読のため休会  
十二日〓十日〓本会議(質疑・一般質問) 十六日〓二十日〓予算特別委員会  
二十三日〓本会議(最終日)

環境を保全しつつ、市民が暮らしやすい都市づくりをめざし、思いきった市街地の再開発事業を行うことが重要で

また、事務事業の見直しについては、前年度に引き続き施設の需給電力量の見直しなどによる経費削減を図ることにしました。

その三は、「市民のみなさんが安全で通行しやすく、美しい道路網の整備」です。

その四は、「快適な生活を営むための下水道づくりを積極的に進める」についてです。

その五は、「人々がなごむ美しいまちづくりの推進」についてです。

その六は、「市民が健康に過ごせるまちづくりを進める」についてです。

また、駅前広場の整備、市街地再開発事業、土地画整理事業をセットして整備を図っていきたく存じます。

新年度は、国鉄奈良駅周辺地区については、新都市拠点整備事業を中心に、市街地再開発事業、街路事業、土地画整理事業を合わせた四事業による推進を図り、近鉄西大寺駅周辺についても、北地区は市街地再開発事業で、南地区は土地画整理事業として実施する計画です。



また、旧奈良町の面影が残っている元興寺周辺地区について、歴史的景観保全の観点から、景観規制を講じています。

また、旧奈良町の面影が残っている元興寺周辺地区について、歴史的景観保全の観点から、景観規制を講じています。

また、旧奈良町の面影が残っている元興寺周辺地区について、歴史的景観保全の観点から、景観規制を講じています。

また、旧奈良町の面影が残っている元興寺周辺地区について、歴史的景観保全の観点から、景観規制を講じています。

また、旧奈良町の面影が残っている元興寺周辺地区について、歴史的景観保全の観点から、景観規制を講じています。

## 安全快適な環境の整ったまちづくり

第二は、「安全で快適な環境の整ったまちづくり」です。

その一は、「市民のみなさんが安全で通行しやすく、美しい道路網の整備」です。

また、旧奈良町の面影が残っている元興寺周辺地区について、歴史的景観保全の観点から、景観規制を講じています。

また、旧奈良町の面影が残っている元興寺周辺地区について、歴史的景観保全の観点から、景観規制を講じています。

また、旧奈良町の面影が残っている元興寺周辺地区について、歴史的景観保全の観点から、景観規制を講じています。

## 整備後の国鉄奈良駅前西側のイメージ図

次に、昨年度に策定した地域住宅計画(ホープ計画)について新年度は運営協議会を設置し、その充実を図るとともに市民への啓発活動を行う所存です。なお、公営住宅については、二名公営住宅五十戸を六十二・六十三年度の二カ年で施行、市ホープ計画のモデル事業として居住環境に配慮した施設にしたいと考えています。

また、旧奈良町の面影が残っている元興寺周辺地区について、歴史的景観保全の観点から、景観規制を講じています。

また、旧奈良町の面影が残っている元興寺周辺地区について、歴史的景観保全の観点から、景観規制を講じています。

また、旧奈良町の面影が残っている元興寺周辺地区について、歴史的景観保全の観点から、景観規制を講じています。

また、旧奈良町の面影が残っている元興寺周辺地区について、歴史的景観保全の観点から、景観規制を講じています。

また、旧奈良町の面影が残っている元興寺周辺地区について、歴史的景観保全の観点から、景観規制を講じています。

また、旧奈良町の面影が残っている元興寺周辺地区について、歴史的景観保全の観点から、景観規制を講じています。

また、旧奈良町の面影が残っている元興寺周辺地区について、歴史的景観保全の観点から、景観規制を講じています。

また、旧奈良町の面影が残っている元興寺周辺地区について、歴史的景観保全の観点から、景観規制を講じています。

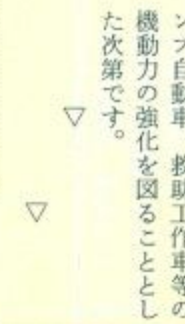
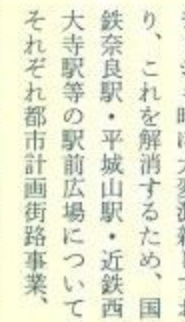
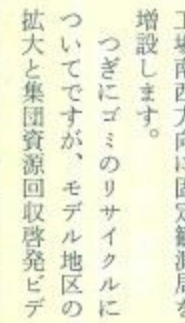
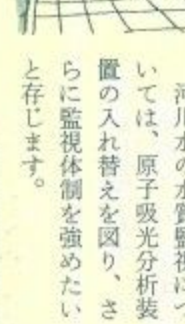
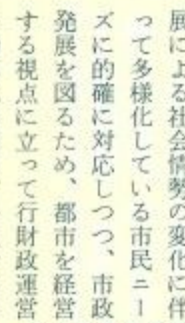
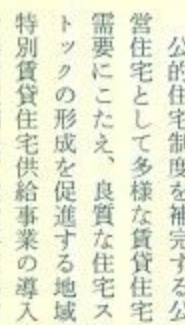
また、旧奈良町の面影が残っている元興寺周辺地区について、歴史的景観保全の観点から、景観規制を講じています。

また、旧奈良町の面影が残っている元興寺周辺地区について、歴史的景観保全の観点から、景観規制を講じています。

また、旧奈良町の面影が残っている元興寺周辺地区について、歴史的景観保全の観点から、景観規制を講じています。

また、旧奈良町の面影が残っている元興寺周辺地区について、歴史的景観保全の観点から、景観規制を講じています。

また、旧奈良町の面影が残っている元興寺周辺地区について、歴史的景観保全の観点から、景観規制を講じています。



# 新年度の予

## 市議会での西日

### 人間性をはぐくみ 未来をひらく教育

第四は、「人間性をはぐくみ未来をひらく教育のまちづくり」です。

その一は、「明日を担う子どもたちのためのよりよい教育環境の整備を進める」ことです。

教育施設では、大宮小学校の過密解消として引き続き仮称第四十二小学校用地の確保に努め、朱雀小学校の過密解消のための仮称佐保台小学校校舎・屋内運動場建設と仮称佐保台幼稚園の建設、鼓阪北・平城・富雄北小学校の校舎整備を進める次第です。

つぎに、高度情報化社会に向け、パソコン教育研究室を設置し、年次的に指導教諭の育成を図ります。

青少年の健全育成について、も家庭、学校、地域社会が一致協力して非行化防止の問題

行政改革について、六十二年

は、まず、公共施設の管理運営委託として、市文化体育振興センターに新たに平城第一コート、平城第一球技場、登美ヶ丘球技場の管理委託するのと、財団法人自転車駐留場整備センターに高の原第三自転車駐留場の管理を委託します。

その二は、「緑と花にまつまいた想いの場の建設推進」についてです。

奈良市は緑の環境に恵まれた都市ですが、市民生活での緑とのふれあいや憩いの空間を整備する必要があります。

その一は、「文化財を暮らしに生かす」についてです。

また、文化財の保存対策として、引き続き無形文化財の記録映画の製作、文化財調査、埋蔵文化財の発掘調査の実施と国・県・市指定文化財の保存助成の充実を図る所存です。

「なら・シルクロード博」については、成功を期すべく努力を傾注していますが、県とともに出席参加する「郷土日本館」の建設負担金の措置を講じ、サブテーマ館を建設し観光・伝統芸能を紹介するシルクロード博協会の事業計画に協力していきたいと存じます。

その二は、「都市の骨格づくり」についてです。

都市の生活は、市民生活の利便性と都市機能を高めることとです。このため、都市活動の動脈として、鉄道・幹線道路の整備が重要です。立体化

受給者負担の見直しについては、各種証明手数料については他都市との均衡と住民記録漢字オンライン即時処理に伴う市民サービスの向上を考慮し、八十円、百円の手数料を二百円に改定し、また国民健康保険料の賦課限度額の引き上げと市史の配布実費徴収金の見直しを行っています。

公園整備として下三条児童公園などの継続施行に加えて市民の憩い場として仮称朱雀大路緑地を建設します。また、緑地に隣接する北新大池に民族資料、重要文物などの展示をし、複合的な活用を図

設計を進める次第です。

つぎに婦人教育については、婦人海外派遣交流事業で二人の増員を図るほか、新規事業としてシルクロード沿道諸国の市内在住婦人の参加を得て「婦人問題国際シンポジウム」を開催し、婦人の国際的視野を培っていききたいと存じます。

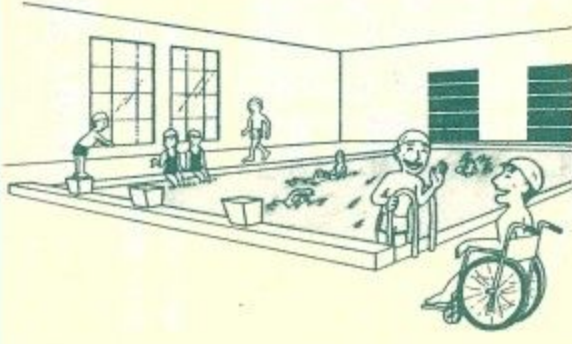
その三は、「日々の暮らしにスポーツとレクリエーション施設づくりを進める」についてです。

生活様式の変化に伴い、体力の低下と健康管理が問題となっており、市民の体力づくりの意欲もそれに伴って急速に高まっています。

つぎに、総合福祉センターの横の谷間を利用して、障害者の身体的・精神的機能回復訓練の場として、また市民の野鳥観察やふれあいの場としての「野鳥の森」建設のための調査費を計上しました。

また、西安市・慶州市・トledo市・ベルサイユ市など友好姉妹都市との交流も引き続き広げていきます。西安市とは第八次奈良市訪中友好代表団の派遣と西安市からの書道絵画展一行の訪問、慶州市とは新羅文化祭への代表団派遣と婦人代表団・スポーツ選手団の交流、トledo市についても親善訪問団を迎えての交流、さらにベルサイユ市とはベルサイユ夏期大学への派遣・ベルサイユ祭出演参加助成などを考えています。

総合福祉センターに整備される温水プール



その三は、「日々の暮らしにスポーツとレクリエーション施設づくりを進める」についてです。

生活様式の変化に伴い、体力の低下と健康管理が問題となっており、市民の体力づくりの意欲もそれに伴って急速に高まっています。

その一は、「あたたかい連帯感のある福祉のまちづくりを積極的に進める」ことです。

その二は、「与える福祉からみんなのできる福祉に努める」についてです。

つぎに、総合福祉センターの横の谷間を利用して、障害者の身体的・精神的機能回復訓練の場として、また市民の野鳥観察やふれあいの場としての「野鳥の森」建設のための調査費を計上しました。

また、西安市・慶州市・トledo市・ベルサイユ市など友好姉妹都市との交流も引き続き広げていきます。西安市とは第八次奈良市訪中友好代表団の派遣と西安市からの書道絵画展一行の訪問、慶州市とは新羅文化祭への代表団派遣と婦人代表団・スポーツ選手団の交流、トledo市についても親善訪問団を迎えての交流、さらにベルサイユ市とはベルサイユ夏期大学への派遣・ベルサイユ祭出演参加助成などを考えています。

また、西安市・慶州市・トledo市・ベルサイユ市など友好姉妹都市との交流も引き続き広げていきます。西安市とは第八次奈良市訪中友好代表団の派遣と西安市からの書道絵画展一行の訪問、慶州市とは新羅文化祭への代表団派遣と婦人代表団・スポーツ選手団の交流、トledo市についても親善訪問団を迎えての交流、さらにベルサイユ市とはベルサイユ夏期大学への派遣・ベルサイユ祭出演参加助成などを考えています。

### 市民が活躍の場ある福祉

第五は、「あたたかい連帯感のある福祉のまちづくりを積極的に進める」ことです。

その一は、「あたたかい連帯感のある福祉のまちづくりを積極的に進める」ことです。

その二は、「地域に根づく市民文化の創造を積極的に進める」ことです。

また、西安市・慶州市・トledo市・ベルサイユ市など友好姉妹都市との交流も引き続き広げていきます。西安市とは第八次奈良市訪中友好代表団の派遣と西安市からの書道絵画展一行の訪問、慶州市とは新羅文化祭への代表団派遣と婦人代表団・スポーツ選手団の交流、トledo市についても親善訪問団を迎えての交流、さらにベルサイユ市とはベルサイユ夏期大学への派遣・ベルサイユ祭出演参加助成などを考えています。

### 文化の積極的創造



第三は、「香り高い市民文化をはぐくむまちづくりを進める」ことです。

また、文化財の保存対策として、引き続き無形文化財の記録映画の製作、文化財調査、埋蔵文化財の発掘調査の実施と国・県・市指定文化財の保存助成の充実を図る所存です。

また、西安市・慶州市・トledo市・ベルサイユ市など友好姉妹都市との交流も引き続き広げていきます。西安市とは第八次奈良市訪中友好代表団の派遣と西安市からの書道絵画展一行の訪問、慶州市とは新羅文化祭への代表団派遣と婦人代表団・スポーツ選手団の交流、トledo市についても親善訪問団を迎えての交流、さらにベルサイユ市とはベルサイユ夏期大学への派遣・ベルサイユ祭出演参加助成などを考えています。

上段の「福祉のまちづくり」の項は第六面上段へつづきます。



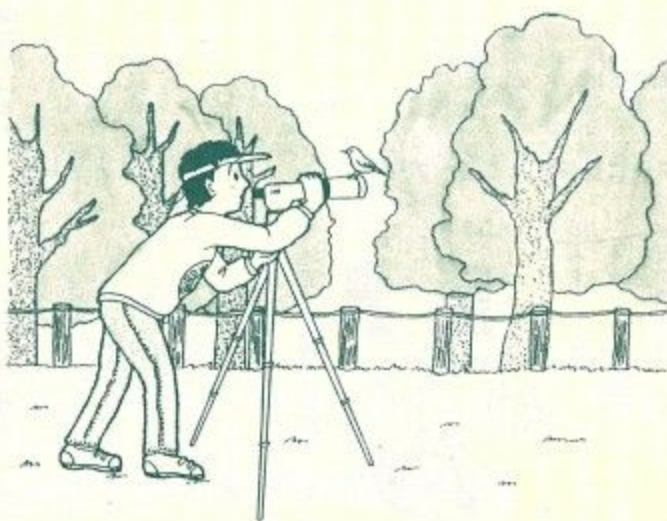
### 市議会での市長提案説明(要旨)

#### 福祉のまちづくり

#### つづき

その二は、「生きがいに満ちた活力ある福祉のまちづくり」についてです。

人生八十年時代を迎え、老人一人ひとりが長い人生を安心と生きがいをもって、豊かな経験と知識を社会に生かした暮らしのできる社会システムを創りあげることが必要です。バス料金・入浴料等の優遇施策および老春大学等生がい対策の継続実施と老春の家、万年青年クラブ、シルバースターについても従来通り措置を講じていきま



たかみのある福祉の推進」についてです。スポーツによる心身障害者と健康者とのふれあいを通じて障害者の健康増進と社会参加への意欲をわかせると、総合福祉センター内の「サン・アピリティーズ奈良」と新年度に建設する

室内温水プールを利用した健康づくりを推進したいと考えています。

オに加え、仏・中国三カ国語の観光ビデオを制作、古都奈良の文化の情報提供を図り、外人観光客の誘致を積極的に図りたいと考えています。

に、姉妹都市郡山市の「ふるさと産品まつり」への参加、工業技術経営相談の新設も考えています。

その三は、「暮らしを豊かにする農業を育てる」についてです。

農業基盤の推進策としては農村基盤総合整備事業、土地改良事業による優良農地の保全促進はもとより、次代の農業を担う後継者の育成に努め、農業経営の向上を進めたいと存じます。

また生産対策としては、特産地・主産地形成に努める一方、二十一世紀を目指してバイオテクノロジー先端技術等の開発導入の調査研究と活用研究グループの育成を図りたいと思います。

### 新しい奈良観光の基本構想を策定の

第六は、「活力と魅力ある産業を盛んにするまちづくり」です。

その一は、「多くの旅行者を暖かく迎えるまちづくりを努める」です。

いま、二十一世紀を目前にして大きな社会変革の経験を生かしながら、奈良観光の新しいあり方を考える重要な時期にあると言えます。奈良市はわが国初めての都城、平城京が造られた、いわば「日本文化発祥の地」であり、「日本最初の国際交流都市」でありました。そこに人々の意識として深く根ざしてきた「心のふるさと」から新たな脱却を図り、豊かな奈良の文化資源を再評価するとともに、

すため、その基本となる観光対策構想策定および総合調査をいたしたいと存じます。

第七は、「あらゆる差別をなくすまちづくりを進める」ことです。

その一は、「人権意識の高揚を図る」についてです。

人権擁護活動や人権擁護思想の高揚を図るとともに、啓発・相談等を積極的に推進したいと思えます。

その二は、「同和問題の解決」についてです。

政府は、三月末で期限切れ

### あらゆる差別をなくすまちづくり

その一は、「人権意識の高揚を図る」についてです。

人権擁護活動や人権擁護思想の高揚を図るとともに、啓発・相談等を積極的に推進したいと思えます。

その二は、「同和問題の解決」についてです。

政府は、三月末で期限切れ

政府は、三月末で期限切れ

### 市民相談

4月

#### 市政相談

市役所市民相談室＝平日午前9時～午後4時。土曜日は正午まで。  
西部公民館＝毎月第2・第4・第5火曜日午後1時～4時。(☎3978番)

#### 法律相談

市役所市民相談室＝毎週月曜日午後1時～4時。担当弁護士(敬称略) 6日三住 忍 13日佐藤 公一 20日高天 弘房 27日本家 重忠  
電話予約が必要。相談日1週間前の月曜日から金曜日までに市広報公聴課(☎1111)へ。

裁判所内弁護士控室(登大路町)＝毎週火・木曜日午後1時～3時。

#### 行政相談

中央公民館＝毎月第2・第4火曜日午後1時～4時。3階相談室で。  
西部公民館＝毎月第1・第3火曜日午後1時～4時(☎3978番)

#### 財務・会計相談

市役所市民相談室＝毎月第1・第3土曜日午前9時～正午。

#### 人権相談

市役所市民相談室＝毎週金曜日午前9時～午後4時。担当相談員は人権擁護委員。

#### 年金相談

厚生・国民両年金の相談  
西部公民館＝毎月第3月曜日前10時～午後3時。  
国民年金課＝毎月第1月曜日前10時～午後3時

#### 心配ごと相談

市役所市民相談室＝毎週金曜日以外の平日午前9時～午後4時。土曜日は正午まで。あらゆる心配ごとの相談。

#### 消費生活相談

市役所市民相談室・西部公民館＝毎週火・木曜日午前10時～午後4時。

#### 家庭児童・母子相談

市役所市民相談室＝毎週金曜日午前9時～午後4時。  
児童福祉課＝平日午前9時～午後5時。土曜日は正午まで。

#### 戦没者遺族相談

厚生課＝毎月第1金曜日午前9時～午後4時。遺族年金などの相談。

#### 高齢者職業相談

市役所高齢者職業相談室＝平日午前9時～午後4時。土曜日は正午まで。対象は55～65歳前後の人。

#### 中小企業相談

商工課＝中小企業診断士が相談に応じます。相談希望の方は電話かほがきて商工課へ申し込んで下さい。相談日を通知します。

### 電話予約制に

#### 市役所の法律相談受け付け

毎週月曜日市役所市民相談室で開設している無料法律相談の受け付け方法が変わり、三月三十日から新しい受け付けを実施します。

直接受け付けていたが、最近とくに利用者が急増し、長時間待っていただかばならず、日によっては相談してもらえない場合がありますので、新たに相談時間を電話予約していただくことになったので、最初の相談日四月六日分は三月三十日から電話で受け付けます。

受け付け日時：相談日(月曜日)の一週間前の月曜日(金曜日)まで。  
申し込み先：市広報公聴課(☎1111)へ電話で。  
なお、奈良地方裁判所内弁護士控室に開設の相談所(毎週火・木曜日)は今までも同様です。

### 人権尊重の習字とポスター

#### 市と奈良人権擁護委員協議会第一分団が、人権尊重の意識を高めようと昨年十二月から今年一月にかけて市内の小・中学生から募集した作品は習字が二千六百八十四点、ポ



市長賞 葦千恵子さん (春日中) の作品  
市長賞 西川真史さん (朱雀小) の作品

のほか団体賞二校が選ばれました。これら作品は三月二十四・二十五日に奈良ファミリー(西大寺東町二丁目)一階時計の広場で展示されます。特賞入賞者はつぎのとおり。(敬称略)

- 【市長賞】習字：葦千恵子(春日中) ▼ポスター：西川真史(朱雀小)
- 【市議会議長賞】習字：高橋あき(都跡小) ▼ポスター：坂口和香(春日中)
- 【奈良人権擁護委員協議会第一分団賞】習字：向田早苗(精華小) ▼ポスター：小柴昌也(青和小)
- 【奈良地方方法務局長賞】習字：安原響子(富雄北小) ▼ポスター：土代美香子(春日中)
- 【市教育長賞】習字：荒井幸博(済美南小) ▼ポスター：桜井万弓(伏見南小)
- 【団体賞】済美南小学校 ▼柳生中学校

平城公民館

（秋夜町二四六八）  
電話三五七八番

春休み子ども書道教室と  
き三月二十五日～二十九日  
の毎日午前九時半～十一時半  
▽参加者 平城中学校区の小学  
三～五年生二十人（応募者  
多数の場合は抽選）  
※受講希望者は、三月二十二  
日までに電話で同館へ。

中国語講座と中国  
文化講座開く

◇日中友好学院が  
奈良日中友好学院が市・市  
教育委員会の後援でつぎのと  
おり中国語講座と中国文化講  
座を開きます。受講料は無料  
（テキスト代として中国語講

農振農用地除外申請

農業者（農振）地域内の  
農用地区域内農地にやむを得  
ず農家住宅を建てたり、植林  
したりする計画のある人は、  
四月一日～同三十日の間に、  
まずこの農用地区域からの除  
外手続きをしなければなりま  
せん。そして、除外が認可さ  
れたあとで改めて農業者委員  
会へ農地転用の申請をする必要  
があります。この除外申し出  
に必要な書類は次のとおりで  
す。

- 申請書（二部）▽登記簿謄  
本▽住民票（申請者とその  
他の権利者など）▽現場位  
置図（五千分の一程度の地  
図に朱書）▽地籍図▽建物  
等配置図（排水系統を示す  
こと）▽建物平面図（各階）  
・同計画図▽同意書（所有  
者とその他の権利者）▽計  
画書（資材置場等の場合）  
▽法人の場合は定款など

座は一万七千円、中国文化講  
座は一万二千円が必要）。

中国語講座

【中央公民館で】入門Ⅰク  
ラスⅡ四月二日～九月中旬の毎  
週水曜日午後六時半～八時半  
▽入門ⅡクラスⅡ四月八日～  
九月中旬の毎週水曜日午後六  
時半～八時半▽初級クラスⅡ  
四月十日～九月中旬の毎週金  
曜日午後六時半～八時半▽上  
級クラスⅡ四月七日～九月中  
旬の毎週火曜日午後六時半～  
八時半。

【西部公民館で】入門Ⅰク  
ラスⅡ四月三日～九月中旬の毎  
週金曜日午後六時半～八時半  
▽入門ⅡクラスⅡ四月九日～  
九月中旬の毎週木曜日午後六  
時半～八時半▽初級クラスⅡ  
四月一日～九月中旬の毎週水  
曜日午後六時半～八時半▽中  
級クラスⅡ四月十四日～九月  
中旬の毎週火曜日午後六時半  
～八時半。

【県労働会館で】入門Ⅰク  
ラスⅡ四月八日～九月中旬の毎  
週水曜日午後三時～五時▽中  
級クラスⅡ四月十日～九月  
中旬の毎週木曜日午後一時～  
三時▽中級クラスⅡ四月三  
日～九月中旬の毎週金曜日午  
後六時半～八時半。

【県労働会館で】中国語講  
座Ⅱ（入門）Ⅱ四月二十一日  
～七月中旬の毎週火曜日午後  
六時半～八時半▽中国文化講  
座Ⅱ四月十七日～七月中旬  
の毎週金曜日午後六時半～八  
時半。

県身体障害者  
スポーツ大会

申し込み3月28日まで  
第二十四回県身体障害者ス  
ポーツ大会が、この大会は十月に  
沖繩県で開催される第二十三

回全国身体障害者スポーツ大  
会「かりゆし大会」出場選手  
の選考会も兼ねます。

とき・ところ①陸上競技Ⅱ  
五月五日・県立権原公園陸  
上競技場②卓球Ⅱ五月十七  
日・県心身障害者福祉セン  
ター体育館（田原本町）③  
水泳Ⅱ五月二十四日・県営  
屋内温水プール▽参加資格  
Ⅱ①身体障害者手帳所持者  
で十六歳以上の人（昭和六  
十二年七月一日現在）▽申  
し込みⅡ市厚生課（二条大  
路南一丁目、電話一〇一  
一）または総合福祉センタ  
ー（歌姫町、電話〇七七〇）  
備え付けの用紙で三月二十  
八日までに申し込んで下  
さい。くわしくは市厚生課  
へ。

【県労働会館で】中国語講  
座Ⅱ（入門）Ⅱ四月二十一日  
～七月中旬の毎週火曜日午後  
六時半～八時半▽中国文化講  
座Ⅱ四月十七日～七月中旬  
の毎週金曜日午後六時半～八  
時半。

※申し込みは、いずれも同学院  
（電話一〇一九、〇二七二  
二）へ。

申し込み3月28日まで  
第二十四回県身体障害者ス  
ポーツ大会が、この大会は十月に  
沖繩県で開催される第二十三

老春手帳バス優  
待乗車証を更新

老春手帳バス優待乗車証が  
三月三十一日で期限切れとな  
ります。  
新しい優待乗車証は三月十

八日から市役所、各出張所・  
連絡所の窓口で交付しますの  
で、新乗車証の交付を希望さ  
れる人は、現在使用中の優待  
乗車証と市役所から送付する

消費生活モニター調べ  
くらしの情報

各品目とも価格の変動はあまりありません。年間を通じて、加工食品や洗剤などは比較的安定しているのに対し、魚介類、野菜類は季節ごとに変動を見せます。皆さんも自分の買い物先の価格を調べましょう。

品目	規格と単位	平均価格	価格幅	前月比
まぐろ	刺身用切身 普及品 100g	316	228~498	△10
いか	するめいか 丸 100g	169	112~218	1
えび	輸入冷凍品 無頭 5~6cm バック入り 100g	363	290~498	3
塩ざけ	切身 半塩 100g	352	238~398	7
たらこ	無着色 上 100g	407	315~498	15
たまねぎ	出回りの多いもの 1kg	181	120~290	△16
ばれいしょ	マークイン 出回りの多いもの 1kg	200	131~350	9
はくさい	出回りの多いもの 1kg	122	69~168	31
キャベツ	出回りの多いもの 1kg	87	40~145	△7
だいこん	出回りの多いもの 1kg	118	50~340	15
牛肉	すきやき用スライス 100g	330	258~400	△49
豚肉	トンチキ用ロース 100g	206	118~245	△9
鶏肉	プロイラー モモ骨なし 100g	117	68~193	-
牛乳	紙容器入り 1000ml 1パック	224	188~250	△1
鶏卵	M寸10個入り 1パック	154	110~240	△7
食パン	普通品 1斤	162	148~180	△5
即席中華めん	100g入り 1袋	69	65~73	△1
しょうゆ	ポリ容器入り 1ℓ特級本醸造	250	238~290	△3
みそ	並 袋入り 1kg	351	318~398	△4
砂糖	上白糖 袋入り 1kg	250	237~278	△3
サラダ油	ポリ容器入り 700g	349	308~378	-
インスタント コーヒー	ピン入り 150g 1本	1,056	1,000~1,068	△9
洗たく用 合成洗剤	無リン 2.65kg	909	900~910	-
トイレット ペーパー	60m 4ロール入り パルプ	271	235~289	△3
灯油	白灯油 配達料込み 18ℓ	757	650~950	△11
クリーニング	男性用カッターシャツ 1回	158	130~200	△3

＜モニター之眼＞  
1年間消費者モニターとして、毎月生活関連物資の価格調査や消費生活講座などに出席し勉強になりました。毎日の買い物でも価格だけでなく品質や表示、広告、安全性にも目を配るようになりました。これからも商品知識や物価に関する知識を深め、物価安定を願い、日常生活に生かしていきたいと思ひます。

4・5月 市移動図書館巡回日程

市立図書館（高畑町）が遠隔地区へのサービスとして、移動図書館を巡回させています。移動図書館は市内の駐車基地を巡回（駐車時間は1カ所1時間半）し、図書の出し出しと回収に当たっています。しかし、移動図書館が一度に積める図書は約2,500冊なので、さらに多くの読書家にこたえるべく本のリクエスト制によって申し込みを受け付けていますので巡回時に申し込んでください。

【駐車時間】A=午後0:30~2:00、B=午後2:30~4:00

巡回日	巡回日	駐車時間	駐車場所
4月7日(火)	5月12日(火)	A B	あやめ池下池駐車場 富雄北3丁目松ヶ丘児童公園前
4月8日(水)	5月6日(水)	A B	二名町三松ヶ丘第1号児童公園 富雄団地集会所前
4月9日(木)	5月7日(木)	A B	菅原町290-1空地 三維町第1エクセルハイツ駐車場
4月10日(金)	5月8日(金)	A B	東九条町宮ノ森住宅集会所前 南永井新町1-3児童公園前
4月14日(火)	5月19日(火)	A B	山陵町自衛隊通信所前の空地 法華寺駐車場
4月15日(水)	5月13日(水)	A B	平城第2団地集会所前 中登美団地D12棟とD14棟の間
4月16日(木)	5月14日(木)	A B	帝塚山3丁目集会所前 帝塚山5丁目バス停前
4月17日(金)	5月15日(金)	A B	六条西1丁目京西公民館前 中町藤ノ木第2号児童公園前
4月21日(火)	5月26日(火)	A B	富雄北小学校前空地 富雄公民館駐車場
4月22日(水)	5月20日(水)	A B	歌姫町平城第2運動公園駐車場 平城第3号近隣公園
4月23日(木)	5月21日(木)	A B	帝塚山南集会所と近商ストア駐車場の間 富雄泉ヶ丘ABC公園
4月24日(金)	5月22日(金)	A B	学園大和町1丁目学園大和第1号児童公園 千代ヶ丘1丁目集会所前
4月28日(火)	5月27日(水)	A B	青山6丁目集会所前 佐保台2丁目第2号児童公園前

未組織労働者などへ  
労信協保証で融資を

労働組合がない工場や商店  
で働いている人、また労働組  
合があってもその組合が労働  
金庫に加入していない勤労者  
で、資金が必要となった場  
合、県労働者信用基金協会  
（労信協）の保証によって県  
労働金庫（労金）から手軽に  
融資を受けられる方法があり  
ます。  
生活・住宅資金融資のほか  
に、入学・進学に必要な、教  
育資金（下宿代なども含む）の  
融資も受けられる便利な教育

種類	限度額	利率(年)	期限	保証人	担保	保証料	
労金	生活資金	50万円	11.16%	5年	1人以上	無	0.73%
	住宅資金	1,000万円	8.58% ※(7.02%)	25年	1人以上	有	0.20%
融資	教育ローン	100万円	7.60%	10年	1人以上	無	0.48%

(※印は利用条件有りの場合)

花木の展示即売会

花木、植木、盆栽などがつ  
ぎのとおり即売されます。  
【3月28日(土)・29日(日)】  
午前9時～午後5時▽とこ  
ろ 押熊町(大和中央道と  
外環状線との交差点から南  
へ四百メートル、オレンジタウン  
向かい側)▽主催 市花木  
園芸組合(電話二九六)  
【4月4日(土)・5日(日)】  
午前9時～午後5時▽とこ  
ろ 奈良市農協平城支所  
(秋篠町)▽主催 市農協花  
木専門部会(電話四六二)



家族カーニバル

サン・アピリティーズ奈良(歌姫町一八七四)一総合福祉センター内、(電話〇七七五)で家族カーニバルを次のよう

に催します。
とき三月二十九日(日)
午前十時午後一時参加者障害者・児とその家族、友人内容家族全員が楽しめるゲームや軽スポーツ持ち物上靴、タオル、着替え

参加希望者は、はがき(住所、氏名、年齢、連絡先記入)か電話で三月二十五日までに同館へ。

総合福祉センター

(歌姫町一八七四)
電話〇七七五〇番)
ワipro教室(身体障害者の初心者向け)
火曜クラス
四月七日六月十六日の毎週火曜日(五月五日を除く)
午前十時正午、十回で終了
水曜クラス
四月八日六月

二十四日の毎週水曜日(四月二十九日、五月六日除く)
午前十時正午、十回で終了
定員二両クラス各三人
内容機械の取り扱い方から文書作成まで。
※参加希望者は、はがきに住所、氏名、年齢、電話番号、障害の種類と程度を書いて、三月三十一日までに必着で同センターへ。

福祉バス「みどり」号運行一部変わる

市総合福祉センターの送迎バス「みどり号」の運行ダイヤが四月一日から一部改正されます。
今回の改正で、西部系統第一便のコースが延長されて始発(従来は学園前南口発)が近鉄富雄駅南口となり、同停留所を八時半に発車し、大和町三丁目バス停付近(八時三十四分発)を経て、従来のコースを運行します。このため、学園前南口以後の停留所の発車時間が従来よりそれぞれ三分遅くなります。

乳児健康相談

乳児の障害を早く発見し、これに対応する予防措置を講じるための乳児健康相談を市保健センター(二条大路南一丁目、電話二一一一)と西奈良県民センター(登美ヶ丘二丁目、電話五九一一)で実施します。
該当児(昭和六十一年九月生まれ)には問診票を送りますが、三月一日以降の転入家庭には届きませんので直接会場へ来てください。相談と同時に身体計測、運動発達の観察なども行います。料金は無料。
校区別日程はつぎの通りで、各日とも午前九時半〜十時半。母子手帳・問診票・バスタオル・換えおむつ持参。
【市保健センターで】
4月6日(月) 鼓阪・飛鳥・朱雀・伏見南各校区
同7日(火) 椿井・佐保・大安寺西・三碓・済美南各校区

狂犬病予防注射

62年度の狂犬病予防注射と犬の登録をつぎの日程で行います。犬を飼っている人は最寄りの会場へつれてきてください。
生後3ヵ月以上の犬は登録して注射を受けないと狂犬病予防法で罰せられます。料金は登録手数料2,100円、予防注射料2,300円、注射済票交付手数料400円、合計4,800円が必要です。犬の首輪、口輪をしっかりとつけ、犬に慣れた人が連れてきてください。なお、事務を円滑に運ぶため、前年度に渡した封筒(必要事項を書いたもの)か次のことを書いたメモを持参してください(前年度の注射済票があればそれでも結構です)。
①飼主の住所・氏名②犬の種類③犬の生年月日(わからない場合は飼い始めてからの年数)④毛色⑤犬の体格(大・中・小)⑥呼び名
期間中に受けられない場合は、獣医師で注射を受け、市役所・出張所・連絡所で登録してください。注射の問い合わせや野犬などの苦情は奈良保健所(電話6171)まで。(他地区は次号に掲載)

Table with columns: 月日, 時間, 実施場所. Lists injection dates and locations across various districts.

【西奈良県民センターで】
4月14日(火) 鶴舞・青和・二名・登美ヶ丘・東登美ヶ丘・平城西各校区
同21日(火) 六条・大安寺・鳥見・富雄北各校区
同27日(月) 辰市・明治・伏見・田原・柳生・大柳生・相和・富雄第三各校区
同28日(火) 東市・帯解・平城・あやめ池・西大寺北各校区

【西奈良県民センターで】
4月14日(火) 鶴舞・青和・二名・登美ヶ丘・東登美ヶ丘・平城西各校区

【市保健センターで】
4月9日(木) 鼓阪・飛鳥・済美・佐保・大宮・大安寺

【市保健センターで】
4月9日(木) 鼓阪・飛鳥・済美・佐保・大宮・大安寺

【西部公民館で】
4月30日(木) 鳥見・富雄北・富雄南・鶴舞・青和・二名・登美ヶ丘・東登美ヶ丘・富雄第三・平城西・三碓各校区

【市保健センターで】
4月30日(木) 鳥見・富雄北・富雄南・鶴舞・青和・二名・登美ヶ丘・東登美ヶ丘・富雄第三・平城西・三碓各校区

小児マヒ予防に生ワクチン服用

小児マヒ予防のためのポリオ生ワクチン服用を次の日程で行います。ポリオ生ワクチンは6週間以上の間隔をおいて2回服用します。これは毎年春と秋の2回実施しています。

該当児、1回目は昭和61年6月17日〜同年12月31日生まれの子、2回目は昭和61年1月1日〜同年6月16日生まれの子です(昭和60年12月31日以前の生まれで、生後48ヵ月以内で今までに1回も服用していない子と1回だけ服用した子も)。1・2回目の該当児には問診票を送りますが、昭和62年3月11日以降の転入者や、その他の事情で問診票の届かない人は市衛生課(二条大路南1丁目、電話1111)、または各出張所・連絡所・隣保館へ申し出て問診票をもらってください。

- 【服用できない子】
・はしか・BCG・風しん・おたふくかぜの予防接種を受けて4週間、その他の予防接種を受けて2週間たっていない子
・1年以内にひきつけ(けいれん)をおこした子
・2〜3日前から下痢をしている子
・発熱している子(37°C以上)
・はしか・風しん・おたふくかぜ・みずぼうそう・リンゴ病・手足口病などが治ってから4週間以上たっていない子
・突発性発しん・とびひが治ってから2週間以上たっていない子
・免疫グロブリンを接種して2ヵ月以上たっていない子
【その他】
・接種当日は母子健康手帳、問診票を必ず持ってきてください。
・車での来場は遠慮してください。

Table with columns: 月日, 時間, 実施場所, 対象校区. Lists vaccination dates and locations across various districts.

三歳児健診

西奈良県民センターで
日程はつぎの通り。場所は西奈良県民センター(登美ヶ丘二丁目、電話五九一一)。
受診児は昭和五十八年十月二日〜同五十九年四月一日生まれ。問診、検尿、歯科健診、内科診察、身長・体重・胸囲の測定、育児指導があります。

子どもにフッ素塗布

県・市歯科医師会の共催でフッ素塗布を次のように行います。直接会場へ。
とき三月三十日(月) 午前十時〜午後三時
ところ奈良ファミリーのホール
対象小学校低学年までの子ども(幼児含む)
持参する物歯ブラシ、コップ、タオル
料金無料

ゴミ収集
三月二十一日(土)の「春分の日」は、「燃やせないゴミ」の収集は休みます。該当地区は三月二十八日(土)に収集します。