

奈良市民憲章

奈良は日本のふるさと。美しい自然とすぐれた文化遺産を守り、古都に住むものにふさわしい自尊と誇りに生きましよう。

奈良は未来をひらくまち。青少年は健康で、はつらつと、正しく強い人間にならましよう。

奈良は善意のまち。みんなのしあわせのために、おたがいに助けあいましよう。

奈良は清潔で平和なまち。旅行者にはあたたかく親切に接しましよう。

奈良はのびゆくまち。市民の創意で、伝統と調和のとれた新しい住みよいまちづくりをしましよう。

# 奈良市民だより

No. 602

市民のうごき

2月1日現在 (前月比増)

人口 334,241人 ( 508人)

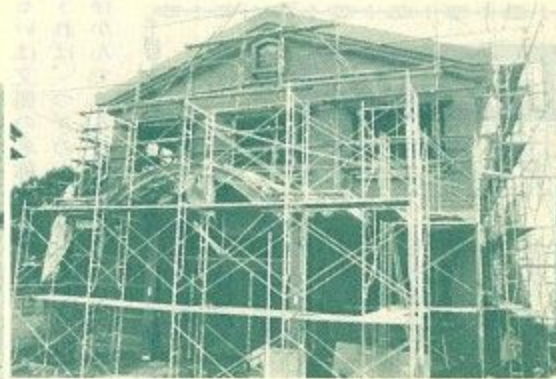
男 161,460 ( 258)

女 172,781 ( 250)

世帯数 108,677 ( 376)

## 新設される飛鳥公民館

【右】4月めざし工事はすすむ  
【下】明治の洋風しのはす完成予想図



間もなく完成する飛鳥公民館は、南側に飛鳥小学校が隣接する。建物は、延べ床面積五百平方メートル。

情報化・国際化・高齢化と、私たちが取りまく社会は激しく変化しています。この社会に適応し、家庭や地域での生活をより良いものとするためには、生涯にわたる学習が欠かせなくなっています。

市では、この「生涯学習の拠点」として、また地域コミュニティの場ともなる地区館として飛鳥公民館(仮称)がオープンすることになり、中央公民館を中心

## 更に拡充される「生涯学習の拠点」

### 四月に飛鳥公民館(仮称)開館

#### 市立地区公民館は十八館に

四月には、十七番目の飛鳥公民館は、南側に飛鳥小学校が隣接する。建物は、延べ床面積五百平方メートル。

### 年間利用者66万超す

#### ニーズの多元化に講座を充実

現在市内には、公民館のセンター的役割を持つ中央公民館と十七の地区公民館が設置されています。余暇の増大や情報化社会の進展などから市民の学習意欲が高まる中で、これらの公民館は、その生涯学習の場として市民の間につきり定着してきました。

公民館の利用者も、六十年度の六十六万三千四百人と五年前の利用者数の一・五倍になり、市民の学習活動や創作活動の場として有効に利用されていることがうかがえます。

#### 公民館学習 参加者の声

気軽に学習に参加できてよかったです。



小夜子さん 33歳・西木辻町

グルメの教室でみなさんと交流



律子さん 53歳・山陵町

#### 勤労者へ休日教室の増設を望む



良秀さん 74歳・千代3丁目

また、この市民の学習意欲も年々高度化し、多様化してきました。各公民館主催の講座を見ても、情報化社会を反映して、経済・法律など日常生活に密着した内容の講義、講演会、国際化に向けての英会話教室や外国人留学生との交歓会、高齢化社会の進行に対応しての高齢者を対象にした生きがい講座など現代社会に即応する各種講座の充

公民館は「何かしたいなあ」と思った時、気軽に参加できるのがいいですね。今は、運動不足の解消にと思って友人を誘って、春日公民館の真実フレッシュ体操教室に通っています。週に一回ですが、思いきり汗を流した後は実にそいう快気分になり、新しい学習意欲がわいて来ます。

今度スタンドグラスかデコパージュの教室が開かれな

家の料理がちよっとマンネリ気味かなと思っていたので平城西公民館の「グルメ料理教室」に入りました。料理を見直し、食事の大切さを再認識するきっかけになりました。習った料理は子どもたちにも好評です。

そして何より、公民館では地域のみなさんと交流を深めることができるのがいいですね。新しいお友達もたくさん

富雄南公民館の「歴史教室」に参加しています。以前から奈良の歴史について勉強したいと思っていました。わかりやすく教えていただいて、知識も身につきました。親しみやすさが感じられて魅力のひとつです。

今後は、平日に参加できない人のために休日講座も充実

料理実習室が、二階には図書室、会議室、集会所などがつくられます。大きな窓と化粧タイルをあしらった正面の外観は、明治時代の洋風建築をおもわずモダンで落ち着いたものとなっております。

現在は、昨年九月からの工事もほぼ終わり、四月開館に向けて建物内・外装の最後の仕上げが進められています。

Silk Road Exposition, Nara, 1988

さら。シルクロード博まで

あと 434 日





### 天馬の道

シルクロードという名称がドイツの地理学者によって名付けられたものであることを前回述べましたが、それはとりもなおさず、この名称がこの文化文明交渉ルートの西側の立場に立っての名称であることを意味しています。だから、ユーラシア大陸の東側に位置する中国や、まして大陸の東の拠点の長安からさらに東の海中に位置する日本の立場からすると、ふさわしい名称といえないかもしれませぬ。

げんに中国では、NHKが昭和五十四年にシルクロード取材班を大々的に派遣して日中共同で取材するまでは、あまり「シルクロード」といったニックネームは使用していません。

でも、絹布を西方のローマに輸出した側の中国としては、まだこの名称はヨーロッパと逆の立場で正当性を持つた名称といえるかもしれませぬ。だが、日本の立場としては、この東西文明交渉路によってどんな文化的恩恵または影響を受けたか、という立場に立つと、「シルクロード」よりもっとほかの名称が浮かびあがってきます。

ともかく、この東西交通路の東の立場に立って、それが影響を与えた具体的な文化あるいは文明の名称をあげるというならば、つぎのようなものが浮かんでくるのではないでしようか。



正倉院・紅牙撥鏝尺の裏に描かれた有翼の馬

①「天馬の道」 漢の武帝が中央アジアやアラブ方面の立派な馬を手に入れるのに、これほど情熱を注いだか。それがこの「シルクロード」開通の起爆剤にもなった、というてよいと思います。夢に描いた西方の馬を天馬または汗血馬といったのだから、これを「天馬の道」といってよいでしょう。

さらに、天馬はその形象を有翼の馬として表現され、馬のみならず霊性を持った獣（けもの）に翼をつけるという文化も、この文明ルートを通って中国にもたらされました。いわゆる「有翼獣」とよんでいるものです。日本で比較的ポピュラーになったものとしては、麒麟（きりん）などがよい例です。正倉院の宝物の中には有翼獣を文様にした工芸品が数多く残されています。（なら・シルクロード博協会企画委員）

う文化も、この文明ルートを通って中国にもたらされました。いわゆる「有翼獣」とよんでいるものです。日本で比較的ポピュラーになったものとしては、麒麟（きりん）などがよい例です。正倉院の宝物の中には有翼獣を文様にした工芸品が数多く残されています。（なら・シルクロード博協会企画委員）

**譲渡所得の申告を正確に**

昭和六十一年分の所得税確定申告が十六日から三月十六日まで受け付けられます。申告はとくに譲渡所得をお忘れにならぬようご注意ください。譲渡所得は昨年中に売却した土地、建物やゴルフ会員権、絵画などの資産による所得をいうものです。

【譲渡所得の計算】譲渡価額から取得費・譲渡経費を引いて計算します。例えば、譲渡

価額は契約書に記載されている金額のほか次のようなものも含まれます。

実測により追加で受領した実測清算金▽貸家、アパートなどを譲渡した場合のいわゆる持ちまわり保証金▽買い手が売り主のために負担した税金

また、次のようなものは、取得費、譲渡費用から除かれます。

建物や構築物に対する減価償却相当額▽相続や贈与により取得した場合の登記に関する費用▽固定資産税、

その他資産の維持または管理のために要した費用

【確定申告について】申告書は、売却した資産が土地、建物などの不動産の場合は「分離課税用」を、その他の場合は「一般用」を使用し、住所地（事業所で申告している場合はその所在地）を管轄する税務署に提出してください。

なお、申告手続きなどわからないことがあれば奈良税務署（登大路町電話二二〇一）へ。

奈良税務署

**固定資産税課税台帳の縦覧**

昭和六十一年度課税される固定資産税の課税台帳の縦覧が、つぎのように行われます。市内に固定資産を所有している人は期間中にぜひ確かめてください。

なお、縦覧には印鑑（認印）をお持ちください。代理人の場合には委任状もしくは同意書が必要です。

期間 三月一日（日）～同月二十日（金）午前九時～午後五時（ただし土・日曜日）は正午まで

▽ところ 市役所四階第六会議室

**市税は滞りなく納めてください**

六十一年度市税の最終納期は三月三十一日です。滞りなく納めてください。

滞りなく納めてください。

**新自治会長**

【町内自治会長】柳生下町 猪窪昭夫 興ヶ原町 植田稔 邑地町 中野照男 大保町 林光男 丹生町 東昇史 北野山町 小林泰三 北之庄町 米澤清夫 清水永井町 米島靖雄 上清水町 野田重信 高御門町 土谷誠一 大森町 奈良パークハイイツ 西峰光雄 中辻南方町 岡崎吉蔵 二条大路南一丁目 田中理雄 法蓮佐保町 東小川 小林俊一 東紀寺町 三丁目 第四 奥村重男 中清水町 青田藤七郎 不審ヶ辻子町 田中善太郎 立石町 上島隆義 横田町 中村幸郎 若荷町 松本竹蔵 矢田原町 金山匡一 長谷町 清水恵治 中ノ庄町 岡田全弘 日笠町 城森若此 瀬野 吉田定男 警多林町 飯倉敏弘 原春日野町 松田弘一 水間町 中西一男 大野町 西岡一朗 別所町 浦西弘 曙光町 戸田豊治 西狭川町 岡本武臣 下狭川町 奥田武 広岡町 大南善英 柳生町 柳淳一 二名町 見ヶ丘 山口武

### 企業の同和問題研修会

市では企業内で同和問題について正しい認識と理解を深めていただくために、企業を対象とした同和問題の研修会を次のように開催します。多数の企業の参加をお願いします。

▽とき 三月六日午後一時半

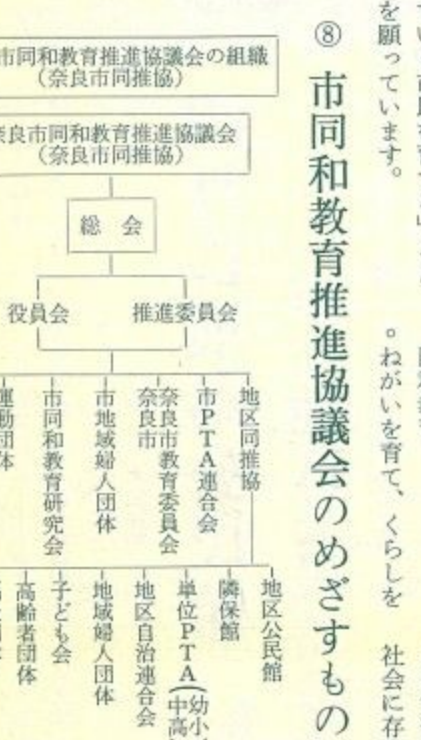
▽ところ 県婦人会館（登大路町）

▽テーマ 「企業と同和問題」

▽講師 県同和教育推進協議会会長 東浦久治氏

### 同和問題の解決をめざして

この会は、「同和問題のすみやかな解決を願ひ、奈良市民に広く同和問題について正しい理解と認識をもってもらい、差別を排除し、同和教育をすすめていくことを願っています。」



**市同和教育推進協議会のめざすもの**

この三つを奈良市同和教育推進協議会のスローガンとして部落差別を解消し、社会に存在するすべての差別をなくすために同和教育の研修と実践につとめていきます。

奈良市同和教育推進協議会は上表組織表のように行政・運動団体・自治会・婦人団体・PTA連合会・市

**歌謡祭の収益金 32万余円を寄付**

日本アマチュア歌謡連盟奈良支部（植村享司支部長、百人）が、市社会福祉協議会の協賛で一月二十五日に中央公民館で開いた第一回奈良アマチュア歌謡祭の収益金三十二万一千四百九十六円が、市のボランティア基金に寄付されました。この催しに参加したのは、カラオケ好きの約六十人。会員たちが自慢のノドを披露したほか、指定曲十曲をオーケションにかけ、歌いた

人がせり落とすといったコーナーも設けられ好評でした。

【町内自治会長】柳生下町 猪窪昭夫 興ヶ原町 植田稔 邑地町 中野照男 大保町 林光男 丹生町 東昇史 北野山町 小林泰三 北之庄町 米澤清夫 清水永井町 米島靖雄 上清水町 野田重信 高御門町 土谷誠一 大森町 奈良パークハイイツ 西峰光雄 中辻南方町 岡崎吉蔵 二条大路南一丁目 田中理雄 法蓮佐保町 東小川 小林俊一 東紀寺町 三丁目 第四 奥村重男 中清水町 青田藤七郎 不審ヶ辻子町 田中善太郎 立石町 上島隆義 横田町 中村幸郎 若荷町 松本竹蔵 矢田原町 金山匡一 長谷町 清水恵治 中ノ庄町 岡田全弘 日笠町 城森若此 瀬野 吉田定男 警多林町 飯倉敏弘 原春日野町 松田弘一 水間町 中西一男 大野町 西岡一朗 別所町 浦西弘 曙光町 戸田豊治 西狭川町 岡本武臣 下狭川町 奥田武 広岡町 大南善英 柳生町 柳淳一 二名町 見ヶ丘 山口武



### 3月から 住民票の写し変る

#### 本籍・筆頭者・続柄など省略

住民票の写しが三月二日から改まり本籍・筆頭者・世帯主・続柄の各欄の謄写を省略したものが交付されます。

住民票には個人のプライバシーに関する事項が記載されています。これらは、個人の出身地や出生の様子などを調べるために利用される恐れがあることから、昨年「住民基本台帳法」の一部が改正されました。市ではこれに伴い住民票の写しの交付などの取り扱いを変更してきました。

（「市民だより」昨年六月一日号掲載）

三月一日から押熊町の一部が「中登美ヶ丘二丁目」に町名変更されます。

区域は、現在の中登美ヶ丘二丁目の北側で市道大淵鹿ノ

### 町名を変更

押熊町の一部が中登美ヶ丘二丁目へ

三月一日から押熊町の一部が「中登美ヶ丘二丁目」に町名変更されます。

区域は、現在の中登美ヶ丘二丁目の北側で市道大淵鹿ノ

### 町名変更を実施する区域



細線の東側に位置する住宅地で、面積〇・〇六平方町、世帯数約五十、人口約百七十人のところだ。

ここは新しく開発された地

### 歌の心は人の心

#### 人の心は歌の心

市文化祭の「世界をめぐる歌のコンサート」で、すばらしい歌声を聞かせてくれたオペラ歌手の岡村喬生



さんに聞きました。

岡村さんは二十八歳でイタリアに留学。国際コンクールで優勝のち、数々の世界の舞台を踏み、今日の日本を代表する国際的なオペラ歌手。だれにでも親しめる歌をモットーに、テレビやラジオでも幅

こんな平野に都があったという事は、平和な時代だったんだなあと思いましたよ。

——音痴は治せるでしょうか。

ほんとうに音痴なんて人はいないですよ。歌ったことがないから自分が歌えない

——歌の魅力は、歌は音楽の原点。人の心を伝えるのが歌だと思っんです。だから、いつもいつているんですよ。「歌の心は人の心、人の心は歌の心」ってね。

市選挙管理委員会では、農業委員会委員の選挙人名簿をつぎの日程で縦覧してもらいます。

名簿登録資格者はつぎの方々です。この機会にかならず確認してください。

①今年一月一日現在市内在住者で昭和四十二年四月一日以前に生まれた人

②十何以上の農地を耕作している人と、その配偶者または同居の親族で、年間およ

果物価物資モニター募集

六十二年度物価物資モニターをつぎのように募集しています。応募者は往復はがきに住所、氏名、生年月日、年齢、電話番号と「果物価物資モニター応募」と書いて二月二十五日まで必着で市商工課（二条大路

平城わんぱく村で一年度村民を募集

平城児童センター（歌姫町一〇〇、電話二七二一）で来年度の「平城わんぱく村」村民をつぎのとおり募集します。これは、遊びと作業などを通じて子どもの体力・冒険心を養おうというものです。

期間 四月から一年間（毎月第一・三日曜日午前九時半～午後三時）

▼内容 農

おもちや工房と児童劇団の会員募集

平城児童センター（歌姫町一〇〇、電話二七二一）では来年度の「平城おもちや工房」と「児童劇団のびっこ」の各メンバーをつぎのように

農業委員選挙 人名簿の縦覧

市選挙管理委員会では、農業委員会委員の選挙人名簿をつぎの日程で縦覧してもらいます。

名簿登録資格者はつぎの方々です。この機会にかならず確認してください。

①今年一月一日現在市内在住者で昭和四十二年四月一日以前に生まれた人

②十何以上の農地を耕作している人と、その配偶者または同居の親族で、年間およ

果物価物資モニター募集

六十二年度物価物資モニターをつぎのように募集しています。応募者は往復はがきに住所、氏名、生年月日、年齢、電話番号と「果物価物資モニター応募」と書いて二月二十五日まで必着で市商工課（二条大路

平城わんぱく村で一年度村民を募集

平城児童センター（歌姫町一〇〇、電話二七二一）で来年度の「平城わんぱく村」村民をつぎのとおり募集します。これは、遊びと作業などを通じて子どもの体力・冒険心を養おうというものです。

期間 四月から一年間（毎月第一・三日曜日午前九時半～午後三時）

▼内容 農

おもちや工房と児童劇団の会員募集

平城児童センター（歌姫町一〇〇、電話二七二一）では来年度の「平城おもちや工房」と「児童劇団のびっこ」の各メンバーをつぎのように

国の進学ローン

申し込みは四月末まで

国民金融公庫へ

国民金融公庫ではつぎのように国の進学ローンを取り扱っています。今春進学する子どもを持つ人は利用してください。

利用できる人 高等学校、高等専門学校、短大、大学、専修学校などに進学するための資金を必要とする人

融資金額 進学者一人につき五十万円以内

返済方法 高等学校・短大は三年以内、高等専門学校・大学は四年以内、専修学校は修業年限以内の月賦払い

利率 年六・四％

保証人 一人以上（進学資金融資保証基金を利用する場合は不要）

申し込み 四月三十日まで

くわしくは国民金融公庫奈良支店（内侍原町五一、電話八〇四一）か最寄りの金融機関の窓口へ。

突然、横腹や腰背部などにじっとしていられない激痛が生じ、顔面蒼白となり冷汗をかいて苦しみます。この痛みは下部から陰部や大腿部へ走り、吐き気やお嘔吐も起こり血尿が出ます。これが尿路結石、とくに尿管結石の典型的な症状で、この痛みは結石せん痛といわれます。

尿路とは腎臓、尿管、膀胱（ぼうこう）、尿道などをいい、ここできた石が尿路結石で、発見部位により腎結石、尿管結石、膀胱結石、尿道結石と呼びます。

この石は、尿中のカルシウム、リン、尿酸などが何らかの原因で沈澱（ちんでん）し、次第に大きくなってきます。百人中四人ぐらいは一生に一度はこれを経験し、三対一で男に多く、三十～四十代に多発し、気温、湿度、飲み水、ホルモン、ストレス、職業などが関係するとされています。

原因の明らかなものは約二〇％で、副甲状腺機能亢進（こうしん）症、高尿酸血症、前立腺肥大症、尿路感染症などがあげられます。診断は痛み、血尿、結石の排出、レントゲン検査、CT、エコーなどで行います。

治療では、まず痛みを鎮痛剤でとりまわります。レントゲン写真で11×6mm以下の石は八割ぐらいが自然排出を期待できるもので水分摂取を増やし、なお飛びのよう軽い運動を指導を受けてください。

資料は県医師会提供

平城わんぱく村で一年度村民を募集

平城児童センター（歌姫町一〇〇、電話二七二一）で来年度の「平城わんぱく村」村民をつぎのとおり募集します。これは、遊びと作業などを通じて子どもの体力・冒険心を養おうというものです。

期間 四月から一年間（毎月第一・三日曜日午前九時半～午後三時）

▼内容 農

おもちや工房と児童劇団の会員募集

平城児童センター（歌姫町一〇〇、電話二七二一）では来年度の「平城おもちや工房」と「児童劇団のびっこ」の各メンバーをつぎのように

尿路結石

横腹・腰背部に激痛

突然、横腹や腰背部などにじっとしていられない激痛が生じ、顔面蒼白となり冷汗をかいて苦しみます。この痛みは下部から陰部や大腿部へ走り、吐き気やお嘔吐も起こり血尿が出ます。これが尿路結石、とくに尿管結石の典型的な症状で、この痛みは結石せん痛といわれます。

尿路とは腎臓、尿管、膀胱（ぼうこう）、尿道などをいい、ここできた石が尿路結石で、発見部位により腎結石、尿管結石、膀胱結石、尿道結石と呼びます。

この石は、尿中のカルシウム、リン、尿酸などが何らかの原因で沈澱（ちんでん）し、次第に大きくなってきます。百人中四人ぐらいは一生に一度はこれを経験し、三対一で男に多く、三十～四十代に多発し、気温、湿度、飲み水、ホルモン、ストレス、職業などが関係するとされています。

原因の明らかなものは約二〇％で、副甲状腺機能亢進（こうしん）症、高尿酸血症、前立腺肥大症、尿路感染症などがあげられます。診断は痛み、血尿、結石の排出、レントゲン検査、CT、エコーなどで行います。

治療では、まず痛みを鎮痛剤でとりまわります。レントゲン写真で11×6mm以下の石は八割ぐらいが自然排出を期待できるもので水分摂取を増やし、なお飛びのよう軽い運動を指導を受けてください。

資料は県医師会提供

平城わんぱく村で一年度村民を募集

平城児童センター（歌姫町一〇〇、電話二七二一）で来年度の「平城わんぱく村」村民をつぎのとおり募集します。これは、遊びと作業などを通じて子どもの体力・冒険心を養おうというものです。

期間 四月から一年間（毎月第一・三日曜日午前九時半～午後三時）

▼内容 農

おもちや工房と児童劇団の会員募集

平城児童センター（歌姫町一〇〇、電話二七二一）では来年度の「平城おもちや工房」と「児童劇団のびっこ」の各メンバーをつぎのように

おもちや工房と児童劇団の会員募集

平城児童センター（歌姫町一〇〇、電話二七二一）では来年度の「平城おもちや工房」と「児童劇団のびっこ」の各メンバーをつぎのように



# 春さきにかけては 火災発生へのピンチ

## 春の全国火災予防運動

28日～3月13日

冬から春先にかけては大気の乾燥が最も激しく、いちばんの火災シーズンです。しかも暖房などで火気の使用も多く、年間総出火件数の60%が十二月～五月に発生しています。

この季節をねらって、二月二十八日から三月十三日まで毎年全国各地に春の火災予防運動が実施されます。「火事は怖い」とただ漫然と考えているだけでなく、この機会に家庭で、職場で、地域でみんなが火災防止について力を合わせることにしています。

点目標を次のように決めて運動を実施します。

- ①高齢者・身体不自由者を中心とした火災死傷事故の防止策
- ②家庭・地域の防火対策
- ③特定防火対象物(百貨店・スーパー・映画館など)の防火安全の確保
- ④防災機器などの普及
- ⑤異常乾燥・強風時の火災発生防止対策推進
- ⑥山火事予防思想の普及
- ⑦車両火災予防思想の高揚

これに伴い公私施設への立ち入り検査・防火診断・電話パトロールの実施、婦人消防クラブ員の研修会、自治会の防火座談会、家庭用消火器の消火実験など多くの実施事項



特定防火対象物の防火設備を厳重に点検



コンピューター化された市消防本部通信指令室での監視

## なんと! 放火がトップ 去年の火災原因

市消防本部がまとめた昭和六十一年中の火災の概要

61年原因別火災発生状況



昨年一年間に市内で発生した火災は五十九件で前年より三件増えており、過去十年間

## ガス 便利だけに怖い 悲惨な事故防止の心がけを

私たちの家庭のほとんどが使っているプロパンガスや都市ガスは燃料として、暖房用として取り扱っても簡単に便利なのですが、反面、それゆえに「つい、うっかり」して

火災という惨事を招くということも少なくありません。また最近の建物の多くは密閉度の高いアルミサッシを使用しているため、ガス漏れがあると短時間で部屋中にガスが充満して火災に一触即発の危険状態となり、また窒息死を招くことにもなります。

奈良市内でもこういってガス事故は増えており、昨年四月にも一命はとりとめたものの大やけどを負うという火災事故が発生しました。

市消防本部では、ガスを安全にしかも快適に使うために次のことに注意するよう呼びかけています。

- 点火する時は
  - 点火後は確実に着火したかどうかを必ず確かめる。
  - マッチを使う場合は、マッチに点火してから器具のコックを開く。
  - バーナーの目づまりや汚れを取り除くなど、日ごろからガス器具の手入れをこま

いた建物火災が前年より三件減って三十二件でしたが、依然として全体の半数強を占めています。林野火災は五件から六件に、車両火災は九件から十二件にそれぞれ増加しています。火災による死傷者は死者が二人増え五人、負傷者が一人増え五人で、死者五人のうち三人までが放火自殺となっていました。

原因別では、放火(疑い含む)が十件でトップ。建物のためにしておく。使用中ゴーゴーと音をたてて燃える場合は、バーナーの根元が異常加熱しているので一度火を消し、しばらくしてから点火し直す。

マジックみたい な出火原因もー わたしたちの気付かないところに、「こんなことが」と思われる次のようなケースがあります。火だねには厳重に

ふとん綿の油分に燃え移ったもの。 ◎凹面鏡は魔術師ー部屋に置いた凹面鏡に太陽光線が当たったのが出火の原因。凹面鏡焦点に当たる部分の可燃物に着火したので。留守だったら大へん。 ◎ガスコンロ脇の壁の中から出火ーステンレスやモルタル、タイルが張りつけてあっても、壁の材質が木材の場合には、長期間ガスの炎で加熱されて中の木材が炭化して着火することがあります。これを「低温着火」といいます。

●換気を十分にー 空気が不足すると不完全燃焼を起こしやすくなるので、ガス器具使用中は換気を忘れずに。

●ガス管の点検・手入れー 三年をめどに交換を。ガスや器具の種類に応じたゴム管を使用する。

●外出・就寝前にはー ガス器具を使い終わったら元コックも閉める。使用しないコックには必ずゴムキャップを。

●防火の大役ー あなたが主役ー こんな経験はありませんかー 風呂の水を入れ過ぎた時、ふろの栓(せん)の鎖を持って水を抜き、そのまま栓をしたため、栓の密着が不十分で漏水して、空だきとなり出火、雨や雪の日にストーブの上や近くで乾かしていた洗たく物に着火し出火。これらはちょっととした不注意やミスによる失火です。この春の予防運動では全国統一標語を「防火の大役 あなたが主役」としています。「あなた」の責任は重大です。

**119番 忙しい救急出動**  
しかも、40%が  
いたずら電話など

奈良市消防本部の救急隊の出動は市勢の発展とともにだんだん忙しくなっています。

昨年一年間の出動件数は五、九三七件で前年より六五件増加しています。一カ月前の平均出動件数は四九四・八件、一日あたり実に一六・三回も出動していることになりました。

搬送した傷病者は五、八九〇人で、市民の六十人に一人が救急車のお世話になったことになりました。これを事故種別にみると、急病によるものが五十一%と半数以上。ついで交通事故が二二%、一般負傷が一四%の順となっています。

「一一九」番は言うまでもなく緊急電話。しかし、火災や救急の筋違いの問い合わせとかがいたずら電話などが後を断たず、昭和六十一年の「一一九番」使用回数二四、八〇三件のうち約四〇%が目的以外の用途に使われています。こうした混乱を防ぐために、市消防本部では一一九番は火災や救急など緊急用以外のことには使用しないよう市民の注意を喚起するとともに、火災発生に関する問い合わせ

留守中の火事が心配になります  
出かけるときは火の元をたしかめ、隣りへ声をかけましょう。



# 散策

## 猿田彦の物語秘める 榎本神社

(春日大社摂社)



さて、この神さまにはこんなおはなしが残っています。

春日の最初の山の主は、耳が自由でした。春日明神が移ってこられた時に、この主に「この山を三尺(一咫弱)借りたい」と申されたところ、主は、わずか三尺のことであり、耳も不自由であったので、気楽に「よいとも、よいとも」と承諾しました。

ところが、その「三尺」といふのは山全体の「地下三尺」のことだったので、それで、今でも春日山の杉などの樹木はことごとく地下三尺より深くは根をおろしていません。さて、この神さま―山の主

ですが、近世以降は猿田彦命とされるようになっていきました。猿田彦は天孫ニギノミコトが日向に下るとき、天の八衢(あめのやちまた)に迎えて高千穂峰まで案内したとされる神さまです。そのことから、寿命を守りたもう神、導きの神、道開きの神とされています。

「人生の岐路に立つ人々を守護する神」というわけですから、猿田彦は大きな大きな鼻をしておられ、目は鏡のようであり、しかも真っ赤であったといえます。そうとう迫力のある顔つきだったので、しょうが、先のおはなしやそのご利益(りやく)などを知って、

# 市展「なら」 第5回展

## 作品搬入は3月13・14日

奈良市では、市民の美術・文化に対する知識の向上と美術作品創作意欲の高揚を図り、市の文化振興に役立てようと、今春、第5回市展「なら」を開きます。会期は、3月18日～27日で、会場は中央公民館(上三条町)です。応募できるのは16歳以上の人で、作品は未発表(個展・グループ展などは除く)のもの1人2点まで出品できます。出品手数料は無料。細かい応募要項はつぎの通りです。

- 出品規格
  - ▶日本画 10号以上50号以内で額装すること。50号を超える場合は横幅117cm、高さ180cm以内とします。
  - ▶洋画 10号以上50号以内で額装すること。50号を超える場合は横幅117cm、高さ180cm以内とし、版画はサムホール22.7cm×15.8cm以上とします。
  - ▶彫刻 横幅150cm、奥行150cm、高さ200cm、重さ150kg以内とします。
  - ▶工芸 平面作品は縦180cm、横幅150cm以内とし、立体作品は縦150cm、横幅150cm、高さ150cm、重さ150kg以内とします(魚拓、珍木、手芸に準ずるものは除きます)。
  - ▶書 縦型作品は180cm×60cm、横型作品は60cm×152cm、方形作品は152cm×152cm以内(いずれも仕上げ寸法)とし、枠張りまたは額装してください。
  - ▶写真 モノクロまたはカラーで、半切から全倍までとし、額装またはパネル装としてください。組写真は四つ切り以上、仕上げ寸法が縦162cm、横幅130cm以内とします。
- 注意事項
  - ▶破損しやすいもの、異臭を放つもの、高温を発するもの、動力源を必要とするもの、引火性の強いもの、腐敗しやすいもの、その他危険と思われるものは受け付けません。
  - ▶大きい作品の搬入・搬出にはエレベーター(奥行150cm×高さ210cm×入口幅88cm)を使用できない場合があります。
  - ▶規格に合わないものは受け付けません。
  - ▶額装の際はガラスを使用しないでください(アクリルは可)。
- 搬入
  - ▶3月13・14両日午前10時～午後4時。
  - ▶受付場所 中央公民館4・5階。
  - ▶その他 官製はがきに出品者へのあて名を明記したもの(審査結果通知用)をご持参ください(折らないこと)。
- 賞(各部門ごとに)
  - 市展賞1名▶市長賞1名▶市議会議長賞1名▶市教育委員長賞1名▶市美術家協会賞1名▶奨励賞1名。
- 問い合わせ 市文化課(二条大路南一丁目、☎1111)へ。

# 2月28日は 国民健康保険料(第6期分) 下水道事業受益者負担金(第3期分) の納期限です

「人生の岐路に立つ人々を守護する神」というわけですから、猿田彦は大きな大きな鼻をしておられ、目は鏡のようであり、しかも真っ赤であったといえます。そうとう迫力のある顔つきだったので、しょうが、先のおはなしやそのご利益(りやく)などを知って、



- 十一月二日 三条町の榎藤勝治さんから月刊誌百十冊。
- 同七日 油阪町の匿名氏から一万円。▼三条松町の戸津政徳さんから一万円。
- 同八日 富雄元町の匿名氏から障害者福祉に二十万円。▼三条池町の田中富美子さんと三条細川町の福村宣子さんが故福村泰さんの遺志により児童福祉に百万円。
- 同十一日 大宮町の藤原喜一郎さんから二十万円。▼日本ボーイスカウト十八団から五万二千二百六十六円。日本ガールスカウト二十一団から八千円。いずれも発団記念バザーの収益金。また両
- 同三十一日 山陵町の広田久義さんから愛の定期便五千円。▼五条町の岡田洋三さんからふとん、シーツなど五万。
- 十月二十八日 堺市の尾崎貴子さんから父父養養に二十万円。
- 同三十一日 山陵町の広田久義さんから愛の定期便五千円。▼五条町の岡田洋三さんからふとん、シーツなど五万。
- 十一月二日 三条町の榎藤勝治さんから月刊誌百十冊。
- 同七日 油阪町の匿名氏から一万円。▼三条松町の戸津政徳さんから一万円。
- 同八日 富雄元町の匿名氏から障害者福祉に二十万円。▼三条池町の田中富美子さんと三条細川町の福村宣子さんが故福村泰さんの遺志により児童福祉に百万円。
- 同十一日 大宮町の藤原喜一郎さんから二十万円。▼日本ボーイスカウト十八団から五万二千二百六十六円。日本ガールスカウト二十一団から八千円。いずれも発団記念バザーの収益金。また両

市史跡文化センターで

## 春休み映画会

3月30日(月) 「白雪姫」「おしゃれキャット」

3月31日(火) 「植村直己物語」

時間は午前10時と午後1時30分の2回。申し込みは往復はがきに午前・午後の別、住所、氏名、電話番号を書いて2月28日までに必着で市史跡文化センター(三条大路一丁目5-37)へ。はがき1枚で2人入場可。応募者多数の場合は抽選。

主催：市文化体育振興センター

- 水善捨分五千三百十四円。
- 十二月二日 三条今井町の才木和子さんからぞうきん五十枚。
- 同四日 雑司町の鍵田富子さんから五千七十円。
- 同五日 平城地区万年青年クラブ連合会から一万玉募金二十四万八千九百六十六円。
- 同八日 下三条町の末廣徳治郎さんから老人福祉に百万円。▼秋篠早月町の大貫みち子さんから亡夫供養にと「手をつなぐ親の会」へ三十万円。
- 同九日 六条町の上田義治さんから和楽園へ白米六十石。
- 同十日 大宮町の藤原喜一郎さんから二十万円。
- 同十一日 榎井地区万年青年クラブ連合会から二万二千六百一円。
- 同十二日 西木辻町の宮川徳三郎さんから障害者福祉に五万円。▼なら山万年青年クラブから五千二百四十円。
- 同十四日 芝辻町のオーケーフーズから心身障害児クリスマス会の集いへ弁当二百五十食。
- 同十五日 敷島町の蜂谷奈保子さんから亡母の遺志により老人福祉に十万円。▼ボーイスカウト第二十三・二十四両団から一万四千三百七十三円。▼中登美ヶ丘一丁目のウイリアム・ヘルリゲルさんから一万円。▼匿名氏から市内児童施設へクリスマスプレゼント用菓子九十五点。
- 同十六日 済美地区民生・児童委員協議会から善意の小箱募金一万三千六十七円。▼奈良良技術コンサルタントから腎臓病友の会へ十万円とボランティア基金へ四十万円。▼市農業協同組合婦人部からボランティア基金へ十万円。▼県総動員伝導実行委員会から「みどりの家」へ五万円。▼郵送の匿名氏から二十万円。▼西大寺北町の藤沼義宗さんから「老春の家」へ中型芝刈機一台と小型芝刈機二台。
- 同十七日 帝塚山の五十鈴会からぞうきん六十七枚と四千二百円。▼平城公民館トリム体操グループから五万円。▼学園南二丁目の加藤嘉市さんから亡母供養に十万円。
- 同十八日 若葉台一丁目の酒井勢津子さんから一万円。



### ベッタンベッタン うれしいもちつき

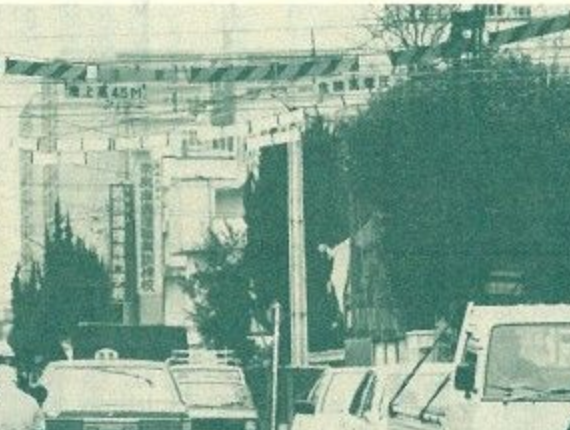
今年も、ぜひ、和楽園で、おもちつきを、楽しんで、食べて、明くる日、和楽園（紀寺町、坪井洞住理事長、入園者百五十人）で、二月二日に恒例の「もちつき



この日は西田市長もこのもちつきに参加、エプロン姿でキネを取り手となり、昨年同様、園の古老吉田キタさん（90歳）が昔からおめでたい時に歌っていたという「もちつきうた」を元氣よく歌う声に合わせてベッタン、ベッタン。

このあと、つきたてのもちでつくったぜんざいとあべかわが振る舞われ、食堂に集まった在園のお年寄りには「みんなでぜんざいを食べる、からだだけでなく、心もとても温まります」と舌づつみをうちました。

### 国鉄三条通りの踏切が自動化へ



### 消える有人踏切

国鉄奈良駅北側の三条通り踏切（関西本線と三条道路とが交差する踏切）が、二月二十六日（木）から自動化されます。

この踏切は、現在交通保安係が四六時中勤務して一日上下二百五十本の列車が通過するごとに手動によって遮断機を開閉している市内でただ一つの有人踏切。昭和五十八年十一月の国鉄調査では平日二十四時間自動五、九五九台、二輪車四、八七一台、通行人六、〇九二人が幅八尺の踏切にひしめいていたとい

い、今では少なくともその三割増の交通量といわれ、一時間平均で自動車・二輪車が六百台で奈良市内有数の交通難所となっています。

「ぜんざい会」が催されました。この日は西田市長もこのもちつきに参加、エプロン姿でキネを取り手となり、昨年同様、園の古老吉田キタさん（90歳）が昔からおめでたい時に歌っていたという「もちつきうた」を元氣よく歌う声に合わせてベッタン、ベッタン。

真はキネ振りあげて市長さんもおもちつき  
婦人問題啓発講演会に四〇〇人  
めざましい女性の社会進出とともに、さまざまな社会問題が起ころいつつあります。市では、こういった婦人問題について考えようと、元NHKアナウンサーで現在エッセイストとして活躍中の下重暁子さんを講師に招き、一月二十九日、中央公民館で婦人問題啓発講演会を開きました。

### 県最低賃金改定される

このほど改定されました。県内の事業所で働く労働者（臨時・パート・アルバイト含む）に対し、精勤・皆勤・家族・通勤・期末各手当、賞与、時間外・休日・深夜労働に対する割増賃金などを除き、下表のとおり適用されます。

### 県最低賃金改定される

また、今回の改定で、産業別最低賃金の適用が除外され、県最低賃金が適用されることになった人は、今までの「十八歳未満と六十五歳以上の人」に加え、「雇い入れ後三カ月未満で技能修得中の人」および「清掃または片付けの業務に主として従事する人」となりました。ただし、これらの中で改定前から雇用されて

いる人については、この適用の除外を理由として雇用主が賃金を引き下げることはできません。

基準局賃金課（電話一五一五）または奈良労働基準監督署（電話四三五）へ問い合わせてください。

業 別	区 分	最低賃金額		効力発生日
		日 額	時間額	
産 業	食料品・飲料・飼料製造業	3,931	492	61.12.25
	繊維産業	3,677	460	
業 別	軽作業	3,739	468	62. 1.22
	製材工	3,520	440	
	木材・木製品・家具・装備品製造業	6,263	783	
	その他	3,938	493	
業 別	出版・印刷、同関連産業	3,930	492	61.12.25
	プラスチック製品製造業	3,926	491	
	窯業・土石製品製造業	4,122	516	
	機械・金属製品等製造業及び自動車整備業	3,937	493	
	卸売・小売業、飲食店	3,999	500	
地域別	県最低賃金（上記以外の一般労働者）	3,457	433	61.10.29

### 奈良「いのちの電話」の養成講座

奈良「いのちの電話」協会（西大寺東町二丁目、電話〇五〇〇）では、相談ボランティアを志す人を対象に第十一期「電話相談員養成講座」をこのとおり開講します。

受講希望者は三月二日から四月四日までの間に電話または直接申し込んでください。開講日：四月十日～十一月十三日の毎週金曜日午後六時～八時半▽場所：親愛幼稚園（登大路町、奈良キリスト教会内）▽定員：五十人▽申し込み期日：三月二日（月）～四月四日（土）

詳細は同協会事務局へ問い合わせてください。

### 勤労進学者へ入学資金融資

雇用促進事業団が、この制度は勤労者本人またはその子どもが高等学校、大

### 社会人卓球大会

参加希望者は、はがきに住所、氏名、年齢、電話番号を書いて二月二十八日までに同協会の大塩定男さん（学園北二丁目二一―一九サンシ学園前ビル2F）へ。

者市内在住・在勤の社会人▽参加料：シングルス五百円、混合ダブルス八百円（当日徴収）。

市卓球協会主催の社会人卓球大会が市教育委員会の後援で次のように行われます。

### 市民相談

三月

#### 市政相談

市役所市民相談室＝平日午前9時～午後4時。土曜日は正午まで。  
西部公民館＝毎月第2・第4・第5火曜日午後1時～4時。（電話3978番）

#### 法律相談

市役所市民相談室＝毎週月曜日午後1時～3時。担当弁護士（敬称略）  
2日 坪田 康男 9日 田中 義雄  
16日 相良 博美 23日 中村 悟  
30日 浮田 茂男  
裁判所内弁護士控室（登大路町）＝毎週火・木曜日午後1時～3時。

#### 行政相談

中央公民館＝毎月第2・第4火曜日午後1時～4時、3階相談室で。担当相談員（敬称略）  
近東弘七 喜多貞雄 柳 好知  
西部公民館＝毎月第1・第3火曜日午後1時～4時（電話3978番）  
担当相談員（敬称略）  
竹 博美 石橋 執 羽瀧幹夫

#### 財務・会計相談

市役所市民相談室＝毎月第1・第3土曜日午前9時～正午。

#### 人権相談

市役所市民相談室＝毎週金曜日午前9時～午後4時。担当相談員は人権擁護委員。

#### 年金相談

厚生・国民年金の相談  
西部公民館＝毎月第3月曜日午前10時～午後3時。  
国民年金課＝毎月第1月曜日午前10時～午後3時。

#### 心配ごと相談

市役所市民相談室＝毎週金曜日以外の平日午前9時～午後4時。土曜日は正午まで。あらゆる心配ごとの相談。

#### 消費生活相談

市役所市民相談室・西部公民館＝毎週火・木曜日午前10時～午後4時。

#### 家庭児童・母子相談

市役所市民相談室＝毎週金曜日午前9時～午後4時。  
児童福祉課＝平日午前9時～午後5時。土曜日は正午まで。

#### 戦没者遺族相談

厚生課＝毎月第1金曜日午前9時～午後4時。遺族年金などの相談。

#### 高齢者職業相談

市役所高齢者職業相談室＝平日午前9時～午後4時。土曜日は正午まで。対象は55～65歳前後の人。

#### 中小企業相談

商工課＝中小企業診断士が相談に応じます。相談希望の方は電話かきがきで商工課へ申し込んで下さい。相談日を通知します。



文化講演会

金達寿氏が「古代の日本と朝鮮」を語る
市民の文化的素質の向上をめざして市の文化講演会が次の通り開かれます。

灰谷さんの講演会

3・15西部公民館で
西部公民館(学園北二丁目、電話〇一〇一)では、児童文学者で作家の灰谷健次郎さんの講演会を次のように開きます。

灰谷さんは「兎の眼」「太陽の子」などで子どもにも大人にも人気の高い作家です。
とき三月十五日(日)午後一時半〜三時半
後一時半〜三時半
「いのち この美しきもの」
定員二百人
聴講希望者は同館へ電話または直接申し込んでください。

登美ヶ丘公民館

(中登美ヶ丘二丁目 電話七四三三番)

高齢者生きがい教室
とき三月四日(水)午後一時半〜三時半
対象六十歳以上の男女八十人
内容「関係の中で生きること」
講師奈良女子大学文学部助教授の川上範夫氏。
※参加希望者は三月一日までに電話で同館へ。

両図書館が休館

図書整理のため
図書整理のため両図書館はつ

す。代表作は「文海舞」など。
とき三月十四日(土)午後一時半〜三時半
市史跡文化センター
演題「古代における日本と朝鮮」
定員八百人
聴講希望者は往復はがきに住所、氏名、年齢、電話番号記入のうえ、三月六日までに必着で市文化課(二条大路南一丁目、電話一〇一一)へ申し込んでください。定員超過の時は抽選。

16日 映写技師養成講習会受講者募集
市教育委員会が16日映写技師養成講習会を次のとおり開きます。
とき三月十二日(木)、十三日(金)午前九時〜午後五時(十二日は希望者のみ午後七時まで)
市青年の家(半田開町)
対象市内在住・在勤・在学で二日とも受講可能な人四十人。
受講申し込みは、はがきに住所、氏名、生年月日、電話番号を書いて二月二十八日までに必着で市社会教育課(二条大路南一丁目、電話一〇一一)へ。応募者多数の場合は抽選。

【市立図書館】(高畑町一〇八三、電話六二〇一)
二月二十八日(土)から三月十四日(土)まで休館。
また、移動図書館も三月は運行を休みます。

【西部図書館】(鶴舞西町一、電話五六六九)
二月二十八日(土)から三月二十一日(土)まで休館。
貸し出しは二月二十五日(水)から停止します。
なお、二月二十四日までに貸し出す図書は二月二十七日(金)までに返却してください。

【中央体育館】(法蓮町一五二六 電話一五〇一五)
硬式テニス教室
とき三月二十一日(祝)、二十二日(日)、二十九日(日)
いずれも午前九時〜午後三時半、三回で終了
ところ鴻ノ池コート
定員市内在住・在勤・在学(小学五年以上)の

中央体育館

います。このバンビーホームでは、六十二年度の新規入所児童を受け付けています。新規の入所は随時受け付けています。
ます、新年度をひかえて四月一日からとくに子どもを入所させようと希望する人は三月十日までに申し込んでください。
入所希望児童の保護者はバンビーホーム備え付けの用紙で、直接当該ホームへ申し込

留守家庭の児童まもるバンビーホーム 新規入所受け付け

をほかるバンビーホームは下表の通り市内二十八あって約千人の児童が利用して

奈良市内バンビーホーム一覧
Table with 4 columns: ホーム名, 場所, 電話, 備考

県営プールの水泳教室

三月一日から受け付け
県営プール(三条大路一丁目、電話四〇六五)で温水プール水泳教室の四月からの受講生を募集します。
幼児から成人まで年齢や体力にあわせ、基礎体力づくりから四泳法まで指導します。
期間四月一日〜来年三月三十一日
指導週一回(月四回)と週二回(月八回)の二コース。一回は一時間
対象幼児(三歳児以上)と成人
クラス
婦人、幼児A・B、児童、児童生徒、親子、成人別に年齢、曜日(火・日曜日)、時間(午後一時十分〜五時

消費生活モニター調べ

各品目を通して大きな価格の変動はありませんでした。野菜類は生育が順調なことからのたまねぎを除いて値下がりしています。(下表、前月比△印は値下り)

Table with 5 columns: 品目, 規格と単位, 平均価格, 価格幅, 前月比

「モニター之眼」
暖冬の影響で野菜が豊富で価格も安く、家計をあずかる主婦にとっては、大変うれしいことです。

ジュニア・アクト・スクール四月に開校
青年会議所が生徒募集
奈良青年会議所(登大路町三六一)二商工会議所内、電話〇一一二が、子どもたちにキャンプなどの体験学習を通して、「がんばる心」「協力する心」「創造する心」「規律の心」を養ってもらうと、恒例のジュニア・アクト・スクールのつぎのとおり開校します。
開校期間四月十一日の休日(月)〜二回
対象市内在住の四・五・六年生各二十四人
費用一万四千円
申し込みははがきに住所、氏名、学校、学年を書いて三月十五日までに同会議所へ。応募者多数のとき

好評の「花の市」
内容を充実して
おおよそ市価の半額で鉢物と切花が購入できると好評の「花の市」写真が、つぎの



「花木の展示即売会」
市農協花木専門部会の花木の展示即売会が、つぎのように開かれます。
とき三月七日(土)・八日(日)午前九時〜午後五時
ところ市農協平城支所(秋篠町、電話四六二二)
即売品花木、植木、盆栽など



### 自然とふれあいハイキング

#### 「母と子の家」が見学をかねて

市母子福祉センター「母と子の家」(西木辻町、☎02-五五二)が「自然とふれあいのハイキング」を次のように行います。

とき 三月八日(日) 午前八時半同センター集合、小雨決行▽行き先・内容 天理ダム見学、しいたけ栽培見学、清澄の里ハイキング(4・5km)、チューリップ畑見学▽対象 母子家庭の母と高校生までの子(昼食は主催者で用意します。運動靴に軽装で参加のこと)。

#### 母子家庭の母と子を励ます会

市の「母子家庭の母と子を励ます会」が、つぎのとおり開かれます。

これは母子家庭の子で、この春に義務教育を終了する子と小学校へ入学する子をお祝いし、同時に今日まで女手ひとりで子どもを育ててきたお

母さんの労苦をねぎらおうというものです。

とき 三月二十九日(日) 午前九時半▽ところ 市総合福祉センター(歌姫町)▽申し込みはがきに住所、母子の氏名、電話番号を書いて二月二十八日までに市児童福祉課(二条大路南一丁目、☎01-一一一)

#### 総合福祉センター

(歌姫町一八七四) 電話0770番

#### 障害児歯科検診

つぎのとおり市歯科医師会の協力でおこないます。

とき 三月八日(日) 午前九時半〜午後四時▽ところ 総合福祉センター▽対象

十八歳未満の心身障害児(有朋・愛語手帳所持者)▽申し込み 二月二十五日までに直接または電話で市厚生課(☎01-一一一)へ。

#### 老春の家

(法蓮町一七〇二) 電話0325番

#### 健康相談会

二月二十七日(金) 午後一時半〜午後三時半。保健婦による個別相談、血圧測定のほか映画「人生航路八十年」の上映。参加希望者は当日「老春の家」に来てください。健康手帳(所持者のみ)を持参。

#### 肺力検診

#### 乳児健康相談

奈良保健所(西木辻町 ☎六一七一)で検診。受診希望者は電話で同保健所へ。

とき 毎週月曜日午後一時から▽対象 原則として四十歳以上の人、一回二十人▽検診料 千二百円。

市保健センター(西木辻町)と西奈良保健センター(登美ヶ丘二丁目、☎05九九二)で実施します。該当児(昭和六十一年八月生まれ)には問診票を送りますが、二月一日以降の転入家庭には届きませんので直接会場へ来てください。相談と同時に身体計測、運動発達の観察なども行います。料金は無料。

校区別日程はつぎの通りで、各日とも午前九時半〜十時半。母子手帳・問診票・バスタオル・換えおむつ持参。

市保健センターで 三月二日(月) 鼓阪・椿井・都跡・平城各校区

同三日(火) 飛鳥・大安寺・富雄北・あやめ池・田原各校区

#### 妊婦のための母親教室

妊娠二十八週までの妊婦のために、次の日程で奈良保健所(西木辻町、☎06六一七)と西奈良保健センター(登美ヶ丘二丁目、☎05九九二)で実施。受け付けは、いずれも午前九時〜十時。問診、身体計測、内科検診、栄養・離乳食・生活の各指導のほか神経細胞腫について説明と検査紙の発行も。母子手帳持参。

奈良保健所 毎週火曜日(第四週を除く) 直接来てください。

西奈良保健センター 毎月第一・三・五曜日と第二・四・六曜日。定員は一回三十人。受診日は電話予約のこと。

#### 四力月児健診

奈良保健所(西木辻町、☎六一七一)と西奈良保健センター(登美ヶ丘二丁目、☎五九九二)で実施。受け付けは、いずれも午前九時〜十時。問診、身体計測、内科検診、栄養・離乳食・生活の各指導のほか神経細胞腫について説明と検査紙の発行も。母子手帳持参。

奈良保健所 毎週火曜日(第四週を除く) 直接来てください。

西奈良保健センター 毎月第一・三・五曜日と第二・四・六曜日。定員は一回三十人。受診日は電話予約のこと。

ツベルクリン反応検査	ツベルクリン判定BCG	時間	実施場所	対象校区
3.3 (火)	3.5 (木)	2:00~2:30	田原公民館	田原・水間
		3:00~3:30	柳生公民館	柳生
3.9 (月)	3.11 (水)	2:00~3:00	市保健センター	平城・大安市
		2:00~2:30	興東公民館	大柳生
3.10 (火)	3.12 (木)	2:00~2:30	相和小学校	相和
		3:00~3:30		

次の日程で各校区の子どもに実施します。

ツベルクリン判定当日に生後六カ月以上四十八カ月までの未検査児と前回一回だけ受けて陽性・疑陽性の子。母子手帳持参。問い合わせは市衛生課(☎01-一一一)へ。他校区は順次掲載。

【受けられない子】①種痘・ポリオ・麻疹・風しん・おたふくかぜの子防接種から各四週間、その他の子防接種から二週間以上たっていない子②一年以内にひきつけ(けいれん)を起こした子③麻疹・風しん・おたふくかぜ・水ぼうそう・リンゴ病・手足口病が治ってから四週間以上たっていない子④突発性発疹・とびひが治ってから二週間以上たっていない子⑤免疫グロブリンの接種から二カ月以上たっていない子

#### 健康診査

一歳六カ月児に 妊産婦産科健診も

市保健センター(二条大路南一丁目、☎01-一一一)と西部公民館(学園北二丁目)で実施。対象児は昭和六十年

#### 結核住民検診

市の結核住民検診(61年度後期分)はつぎの日程で実施されます。みなさんの家の近くまでレントゲン車が巡回しますので、この機会にぜひ受診してください。レントゲン撮影はボタンや金具のない服装なら着たままで受けられます。ただし、15歳以上の人(中学・高校生、勤務者、妊婦は除く)に限ります。受診料は無料です。(他校区は順次掲載)

校区	月日	時間	実施場所
二名	3.2 (月)	10:20~10:50	二名城ヶ丘城ヶ丘公民館
		11:00~11:30	西登美ヶ丘8丁目
		1:20~1:50	西登美ヶ丘西児童公園西側
		2:00~2:50	西登美ヶ丘5丁目西登美ヶ丘公民館
		3:00~3:30	西登美ヶ丘6丁目 平和苑自治会集会所 西登美ヶ丘7丁目 西登美ヶ丘南児童公園西側
東市飛鳥	3.3 (火)	10:00~10:30	鹿野園町鹿野園町公民館
		10:40~11:30	東市連絡所
		1:30~2:00	飛鳥小学校正門
帯解精華	3.4 (水)	9:50~10:20	国鉄帯解駅
		10:30~11:00	窪之庄町橋三共土地
		11:10~11:40	南部公民館
		1:30~2:00	中畑町公民館
		2:15~2:45	米谷町集会所
鼓阪北	3.5 (木)	9:50~10:10	青山8丁目児童公園西側
		10:20~10:50	青山7丁目児童公園南側
		11:00~11:45	奈良飯町奈良飯町集会所
鼓阪	3.6 (金)	1:30~2:10	般若寺町市営住宅前
		2:20~2:50	鼓阪小学校
		3:00~3:30	川久保町菊池医院前
椿井	3.6 (金)	10:00~10:30	率川神社
		10:40~11:10	角板新屋町友楽会館
		11:20~11:40	婦人会館
済美	3.9 (月)	1:30~2:00	済美小学校南側
		2:10~2:50	奈良保健所
		3:00~3:30	国鉄京終駅
済美南	3.9 (月)	9:50~10:30	桂木町桂木団地集会所
		10:40~11:00	済美南小学校南
		11:10~11:40	南京終町5丁目京終農家組合会
大宮	3.10 (火)	1:30~2:00	大宮4丁目奈良スカイハイ
		2:10~2:40	大宮2丁目 東急ドエル・パークビレッジ南側
		2:50~3:30	芝辻4丁目奈良社会保険事務所
		10:00~10:40	若草公民館
		10:50~11:30	佐保小学校
佐保	3.10 (火)	1:30~2:00	法蓮佐保田町狭間神社
		2:10~2:40	一条高校前
		2:50~3:30	法華寺中町法華寺町公民館

定員は各教室三十五人。当日は母子手帳、筆記具持参。時間は各日午後一時〜三時半。(カッコ内は西奈良保健センターの日程)

3月4日(13日) 「妊娠中の暮らしかた」

3月11日(6日) 「妊娠中の歯の衛生」 「妊娠中のたべもの」

3月18日(20日) 「楽なお産をするために」

3月25日(27日) 「産後の暮らしかた」 「赤ちゃんの育てかた」

四月月児健診 奈良保健所(西木辻町、☎六一七一)と西奈良保健センター(登美ヶ丘二丁目、☎五九九二)で実施。受け付けは、いずれも午前九時〜十時。問診、身体計測、内科検診、栄養・離乳食・生活の各指導のほか神経細胞腫について説明と検査紙の発行も。母子手帳持参。

奈良保健所 毎週火曜日(第四週を除く) 直接来てください。

西奈良保健センター 毎月第一・三・五曜日と第二・四・六曜日。定員は一回三十人。受診日は電話予約のこと。

離乳食教室 とき 三月六日(金) 午前十時〜正午▽対象 離乳食を開始しようとする母親とその家族▽定員 三十人▽内容 調理の実演指導と講義▽申し込み 電話で同センターへ。