

奈良市民憲章

奈良は日本のふるさと、美しい自然とすぐれた文化遺産を守り、古都に住むものにふさわしい自覚と誇りに生きましょう。

奈良は未来をひらくまち、青少年は健康で、はつらつと、正しく強い人間になりましょう。

奈良は善意のまち、みんなのしあわせのために、おたがいに助けあひましょう。

奈良は清潔で平和なまち、旅行者にはあたたかく親切に接しましょう。

奈良はのびのびなまち、市民の創意で、伝統と調和のとれた新しい住みよいまちづくりをしましょう。

# 奈良市民だより

No. 597

市民のうごき

11月15日現在 (前月比増)

人口 333,029人 ( 431人)

男 160,848 ( 157)

女 172,018 ( 274)

世帯数 108,030 ( 176)

## 仏・ベルサイユ市と姉妹提携



### 西田市長渡仏、盟約書に調印

#### 来年一月、ベ市長が来訪！

#### 西欧に更に開かれた国際友好拠点

国際文化観光都市・奈良市を訪問。十四日に西田市長は、これまで海外の友好・姉妹都市とさまざまな交流を行ってきた。昭和四十五年(一九七〇年)に韓国慶州市、四十七年にスペイン・トレド市とそれぞれ姉妹都市の縁組みを行い、また四十九年には中国・西安市と友好都市の提携をしました。

そして、このたびフランスの古都であり、観光都市でもあるベルサイユ市とも姉妹都市提携を実現。十一月十三日に渡仏した西田市長、西村市議会議長らから成る姉妹都市提携親善訪問団がベルサイユ

今回の姉妹都市提携の話はベルサイユ市からもちかけられたもので、今年六月に同市のシモース・プロスト助役が来寧し、「日本の宝、奈良市」と姉妹都市提携ができれば大変名誉です」とのダミア

ン市長の意向を伝えたことにはじまりました。市ではこの要請を受けて、検討を始め、九月には井上助役が渡仏、西田市長の親書をダミアン市長に手渡し、ここに両市の姉妹都市提携が基本的合意に達し

ました。そして、今回の姉妹都市提携親善訪問団の渡仏となったものです。西田市長、西村市議会議長ら訪問団一行六人は十三日に離日、同日ベルサイユ市に入り、翌十四日にベルサイユ市

庁舎内の結婚式場で開かれた調印式に臨みました。西田市長とダミアン市長は姉妹都市盟約宣言を行い、具体的事業について協定書を取り交わし、次のような両市の交流・友好を深めることを約束しました。

ベルサイユ市 フランス北部、パリの南西十八kmにあり、イブリーヌ県都。人口約十万人。ルイ十四世の宮殿「ベルサイユ宮殿」と庭園がある観光都市として知られる。宮殿は絵画、彫刻の一大博物館となっている。

今回の奈良市との姉妹都市提携も、両市がともに古都であり、国際的な観光都市であることによったもの。

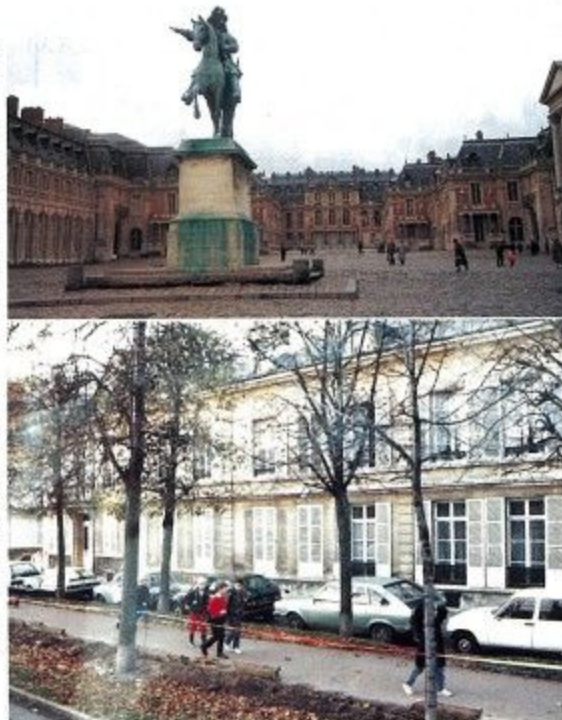
長、助役、市議会議長らベルサイユ市側の代表が杯を交わし、永い将来にわたる友好を誓い合いました。

今回の訪問の結果、奈良市は、ベルサイユ市長が学長となつて毎年開かれるベルサイユ夏期大学(外国人にベルサイユの歴史・文化などを講義、期間約一カ月)への大学生二人の派遣を検討することとし、また奈良市で毎年開いている友好・姉妹都市児童・生徒作品展への出席参加をベルサイユ市へ依頼しました。

十九日夜帰寧した西田市長は「六十三三年開催の『なら・シルクロード博』に協力を要請したが、ダミアン市長はじめベルサイユ市側も大きな興味を示しました。また、ベルサイユ市は韓国慶州市とも来年一月に姉妹都市の縁結びをするにしております。同市長はその時訪韓した帰りに奈良市を訪れる予定とのこととす」と語りました。



姉妹都市盟約書に署名する西田奈良市長(右)とアンドレ・ダミアン・ベルサイユ市長



①ルイ14世建設のベルサイユ宮殿 ②落ちついた風情のベルサイユ市街

#### トレド市へも友好訪問

一行は調印後、十七日にはスペイン・トレド市を訪問。ホアキン・サンチェス・ガリド市長と会い、西田市長はトレド市に建設中の「奈良公園」に設置する石どうろう二基の目録を送りました。これに感激したガリド市長は西

田市長らとくに工事中の同公園に案内し、とうろうの設置場所を決めました。

さらに今後の両市の交流についても話し合い、来年二月にトレド市議員団二十人、四月には小・中学校教師団二十人が奈良市を訪問する予定であること、さらに今後の観光情報の活発な交換などについてトレド市からの申し入れが

あり、奈良市側も実現に向けて検討することを約束しました。

西田市長らは、また、来年一月に奈良で開催される「エール・グロ展」に尽力されたカスチリャ・ラマンチャ州のホセ・ポノ・マルチネス知事を官邸に訪ね、感謝の意を表しました。

一行は調印後、十七日にはスペイン・トレド市を訪問。ホアキン・サンチェス・ガリド市長と会い、西田市長はトレド市に建設中の「奈良公園」に設置する石どうろう二基の目録を送りました。これに感激したガリド市長は西

田市長らとくに工事中の同公園に案内し、とうろうの設置場所を決めました。

さらに今後の両市の交流についても話し合い、来年二月にトレド市議員団二十人、四月には小・中学校教師団二十人が奈良市を訪問する予定であること、さらに今後の観光情報の活発な交換などについてトレド市からの申し入れが

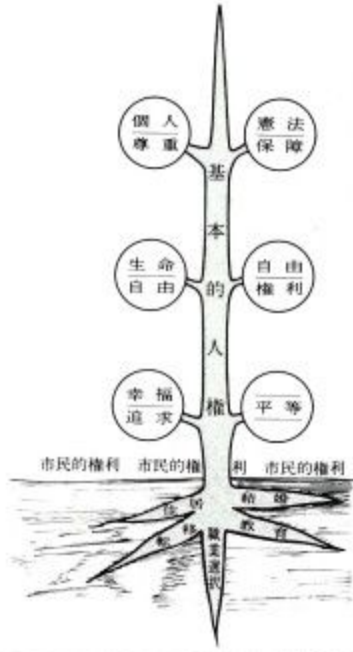
あり、奈良市側も実現に向けて検討することを約束しました。

西田市長らは、また、来年一月に奈良で開催される「エール・グロ展」に尽力されたカスチリャ・ラマンチャ州のホセ・ポノ・マルチネス知事を官邸に訪ね、感謝の意を表しました。

今後、両市は協定書にあるようなさまざまな友好交流を行うこととなりますが、これらを通じて、奈良市とベルサイユ市、ひいては日本とフランスの親善関係がよりいっそう深まるわけで、奈良市はスペイン・トレド市とともに西欧に二つの国際的友好の拠点をもちことになったわけです。

# 守ろう人権許すな差別

12月4日～10日



昭和二十三年(一九四八)の国連総会で世界人権宣言が採択された十二月十日を記念して、この日を「人権デー」と定め、世界各国が人権を尊重することを誓ったことにより、わが国ではこの人権週間が実施されることになったのです。

世界人権宣言の趣旨を人々に理解してもらい、広く国民に人権意識の高揚を呼びかけるもので、今年の週間の強調事項は次のとおりです。

◎いじめ・体罰の根絶と最近、「いじめ」に起因すると思われる自殺や傷害事件、あるいは登校拒否などが多発しており、大きな社会問題になっていきます。

その根底には、他人の人権を顧みない人権意識の希薄化があると思われまします。

また、教師による体罰については、法律で明確に禁止されておき、人権擁護機関は児童・生徒に対する重大な人権侵害であるとして取り組んでいます。

私たちは、この機会に児童・生徒が心身ともに健全に育

成されるよう家庭教育、社会教育、学校教育を通じ、人間の尊厳の精神を強調し、あらゆる機会をとらえ適切な方策を講じ、「いじめ」・体罰問題の根絶のために努力しましょう。

◎部落差別をなくそう—同和問題は、基本的人権にかかわる重大な社会問題です。部落差別を解消することは、国および地方公共団体の責務であると同時に、国民一人ひとりが自らの問題として取り組まなければならない国民的課題です。

にもかかわらず、いまだ人々の心の中、社会の意識の中における差別意識の具現による差別現象が絶ちません。これら心理的差別の解消を図るためには、国民一人ひとりがこの問題を自らの課題として正しく理解し、差別意識を完全にぬぐい去り、差別のない明るい社会を築くための努力をしなければなりません。

◎女性の地位を高めよう 私たちは女性に対する前近代的社会通念や慣行をぬぐ

### 障害者の日

12月9日

目の不自由な人が信号のない交差点を渡ろうとしています。あなたはどのようにしますか。街で困っている人を見かけたなら、進んで声をかけてほしいものです。十二月九日は「障害者の日」。この機会に体の不自由な人に接するときのマナーを考えてみましょう。

いより、女性が政治、経済、社会、文化などあらゆる分野で名実ともに活躍できる社会環境が実現できるようにそれぞれの立場で努力しましょう。

◎外国人差別をなくそう 私たちは、民族的障壁が人間社会の理念に反するものであることを認識し、それぞれの民族の風習・習慣などの文化的伝統を尊重し、お互いに信頼し合える明るい人間関係の実現に努めましょう。

◎障害者の完全参加と平等を実現しましょう 私たちは、障害者に対する理解と認識を更に深め、それぞれの立場において障害者の「完全参加と平等」の実現に向かって努力しましょう。

× × × × × 週間中、市内でも奈良地方公務局が中心となり県・市・人権擁護委員協議会第一分会が十二月四日(木)午前十時から近鉄奈良駅前街頭啓発を、

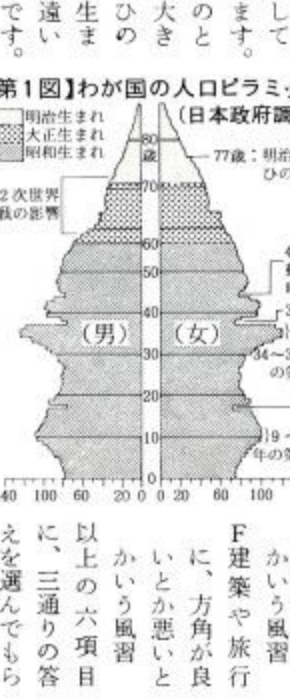
「人口ピラミッド」というグラフがあります。男女別・年齢別に下から棒グラフを積み上げていくものですが、昭和五十八年のグラフを見ると、その形が「ひのえうま」の年、この年生まれの女の子は結婚に縁遠いという迷信によるもの、とよく見ると、「今年のう

まず声をかけて手を貸すこと

△まずひと声をかけて▽ 障害をもつ人に手を貸す場合は、必ず「手をお貸ししましょうか」とひと声をかけてください。いきなり体に触れたり、車イスを押すと相手を驚かすことになりません。障害を持つ人が何をしたいのかをよく聞くことも大切です。黙ってすぐ手を貸してあげるよりも、それとなく見守っていてくれるほうが障害者にと

同和問題の解決をめざして

昭和四十一年生まれのころは人口が少なく、大きくくぼんでいます。「ひのえうま」の年、この年生まれの女の子は結婚に縁遠いという迷信によるもの、とよく見ると、「今年のう



△目の不自由な人に▽ 案内する時は、白い杖(つえ)を持った手の反対側に立ち、腕を貸して半歩前を歩調をあわせて歩いてください。手をつかんで引いたり、押し手をつかんで方向や場所を教えることは厳禁です。

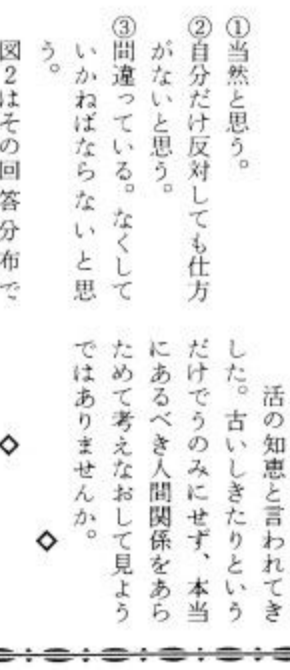
△耳の不自由な人に▽ 耳の不自由な人の会話には、手話のほか口話法や筆

うな答えをいただきました。日本の風習について A「ひのえうま」年生まれとは結婚をいやがる風習 B結婚相手を決めるのに、年まわりを気にする風習 C結婚式は「大安」の日でないといふ風習 D「友引」の日には葬式をしてはいけないという風習 E結婚相手を決めるのに、家柄・血筋が良いか悪いとか悪いとかいう風習 F建築や旅行に、方角が良いとか悪いとかいう風習 以上の六項目に、三通りの答えを選んでみました。

図2はその回答分布です。「ひのえうま」との結果があります。

口話法は、口の動きを読みとってもらうために、正面を向いてジェスチャーを交じえながら、いつもより口を大きく開けてゆっくり話します。口話法で意思が伝わらない場合は、手のひらや紙に文字を書く筆記法が、多少時間がかかっても正確に伝えることができます。

車いすの人の階段の上り下りなど、一人で手伝うのが無理な場合は、通りがかりの人



他人のめい わくになる 青空駐車は やめましょ

他人のめい わくになる 青空駐車は やめましょ

他人のめい わくになる 青空駐車は やめましょ

シルク博開幕に向け

キャラバン隊県下へ



開かれ、シルク博開幕を一年五カ月後にひかえた「なら・シルクロード博」のムードを盛り上げました。

このキャラバン隊によるキャラバンは「なら・シルクロード博」のPRをまず県内から徹底させようというもので、隊は二班に分かれ各班ともイメージガール二人を含む六人で編成。

「なら・シルクロード博」県内キャラバン隊による県内全市町村や主要ターミナルでの街頭キャンペーンが十一月十九日から二十八日まで展

大仏殿の夕焼けに感動

過日、「消費者のつどい」の講師として市中央公民館を訪れたNHK記者



小浜 維人さん NHK記者

者・小浜維人さんに聞きました。小浜さんはかつて「ニュースセンター九時」のキャスターを務め、最近「政治討論会」の司会者としてもおなじみの方です。

しさに本当に感動しました。古い史跡と自然の調和のとれた姿をいつまでも残してほしいですね。

現在の政治は政治部のデスクという仕事をしています。これは、

ムードを盛り上げ、県民のみなさんの協力をいただくことが大切」と激励し、キャラバン隊に県下各市町村長あての親書を手渡しました。上田知事、井上市助役、鈴木正紀NHK奈良放送局長らによるテープカットで出発を祝った後、県職員約三百人に見送ら

トルコ大使 夫妻来寧

トルコ共和国のトルコ大使夫妻とトルコ音楽界を代表するスナ・カソンさんとギョレイ・ウーラータさんが十一月十八日米寧し市役所を訪れました。

駐日大使夫妻は、十八日夜市史跡文化センターで開かれたカンさんとウーラータさんのコンサート「魅惑的なトルコの夕べ」に出席するために来寧したものです。このコンサートは「なら・シルクロード博」の前人気を盛りあげようと市・市教育委員会、駐日トルコ共和国大使館などの共催で開催されました。

れてキャラバン隊はさっそく最初の訪問先奈良市役所へ。一行は同市職員約二百人の歓迎を受けた後、井上市助役らと歓談、親書を手渡し、博覧会成功に向けての全力投球を確認しました。写真は今県下を巡回するキャラバン隊の車

謝金一万円▽黒髪山奈保町の中瀬古慶三さんから市心身障害者福祉作業所へ十万円。同十二日 花芝町の牧村利男さんから市心身障害者福祉作業所へ五万円。同十六日 二名町の幸治久子さんからボランティア基金にと、現職助産婦として訪問指導してもらった報酬百円分▽青和地区子供会から障害者福祉に二万円▽宝来町の匿名氏から商品券十万円分▽椿井地区民生児童委員協議会から善意の小箱義金一万円。同十八日 京都市の早川一光さんからボランティア基金へ二万七千円。同十九日 法蓮町の河原常代さんからぞうきん三百枚。▽尼辻町の匿名氏から二万円

市政モニター通信

ゴミを出すとき 仕分けの分類は

九月十五日号の「市民だより」に掲載された「ゴミの分別収集」についての記事を見て、分別収集の必要性を痛感しました。が、同時にゴミの仕分けについて、わくわく知りたくなりました。

と云うのも、わが家ではゴミを仕分けの時に燃やせるゴミなのか有害ゴミなのかと迷うことがあるのです。

【おこたえ】市では、これまでも「市民だより」やパン

必ず四つに分別して決められた通りに出してください

各家庭から出されるゴミは、定められた日の朝7時半までに、定められた場所へ必ず分別して出してください。

Table with 4 columns: 区分 (燃やせるゴミ, 燃やせないゴミ, 大型ゴミ, 有害ゴミ), 収集日 (週2回, 週1回, 年4回, 週1回), 収集するゴミ (台所ゴミ, ガラス類, 陶器類, 家具類, 燃やせないゴミ, 使用済乾電池, 有害ゴミ), 注意 (台所のゴミは水分をよくきる, ビンや食品のはいったプラスチック容器などは中のものをよく出し切る, ガラスくずなどは収集上危険のないように入れてください, できるだけこわしてひとでしかりしぼる, 燃やせないゴミの日に乾電池とわかるように分けて出す, 大型ゴミの日に有害ゴミとわかるように分けて出す)

◎つぎのようなゴミは、出すことができません。事業系一般廃棄物=会社・商店・工場から出るゴミ。一時多量ゴミ=引越し・庭木の刈り込み・家の改築模様替えなど工事に伴うゴミ。自分で環境清美工場へ搬入するか、市の一般廃棄物収集・運搬の許可を受けた業者に依頼してください。

Table with 2 columns: 集団資源回収 (紙類, 衣類, 金属類, びん・ガラス類) and 留守中に火事を出さないように (紙類, 衣類, 金属類, びん・ガラス類)



兼俊僧正が正暦二年(九九一)に建立し、年号を冠して寺名を正暦寺としたと伝えられます。盛時には八十余の堂塔伽藍が建ち並び、寺域三百町歩(約三百畝)という大寺でした。治承四年(一一八〇)の兵火をはじめ数度の火災にあうなどして現在は本堂、鐘楼、福寿院客殿(重要文化財)などが残るのみです。福寿院客殿は、棟札から延宝九年(一六八一)の建立で、昭和五十二年から五十三年にかけて修理が行われ、創建時に近い姿に復元されました。内部には秘仏といわれ、奈良時代に作られた金銅薬師如来像(重要文化財)や、鎌倉時

代に作られた諸病や災いを除くという木造孔雀明王(県指定文化財)をはじめ多数の仏像が安置されています。秘仏の薬師如来像は、毎年四月八日(十八日)・十一月三日(二十八日)と冬至の日に一般に公開されます。また、冬至の日には南風(かほちき)を本尊にお供えして行われる厄除法要で知られ、この日は多くの参拝者を集めています。写真

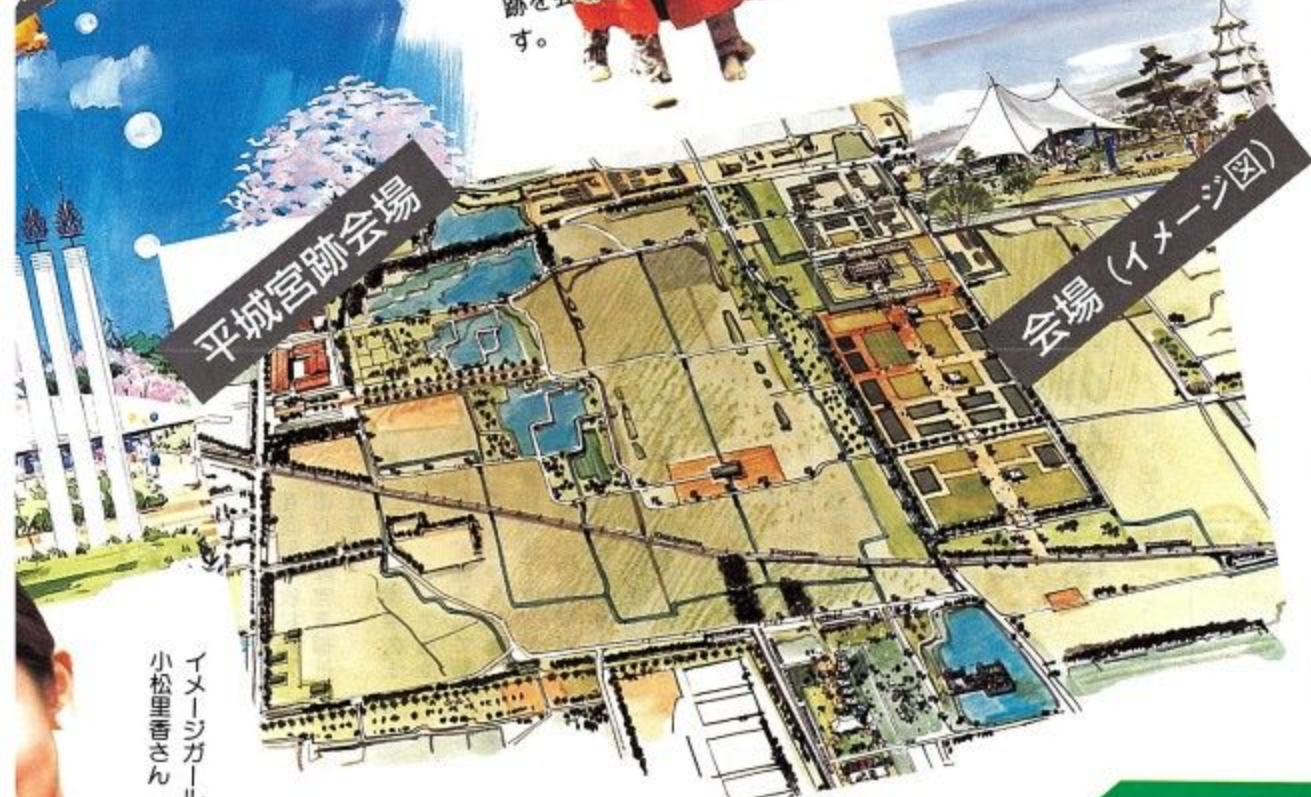
留守中に火事を出さないように

こふれる春日野会場、遊びと体験のゾーンを中心に、楽しみながらシルクロードの世の3つの会場を設けます。  
、出会いと出発のゾーンとして、現在なお本験し、遺跡保護の意味を理解し、の生活をしのいでい

# シルクロード博 あと510日

人類の長い歴史の中で、未来を築いてきたのは人々の壮大な夢でした。シルクロードに生きつづける歴史の所産、数かずの美術品、工芸品、生活の知恵、技術、すべてがその時代を生きた人々の夢の結晶です。奈良公園一帯の「遊びと体験のゾーン」の3つのゾーンは、その夢にふれるところ。かつてシルクロードの文物が流入し、日本文化の源流ともいえる天平文化が大きく花開き、国際都市として栄えた平城京の宮跡である平城宮跡を会場とする「出会いと出発のゾーン」は古代の都の夢がいっぱいで

イメージ図



イメージガール  
小松里香さん

## 一人一人が、考古学者。

●平城宮跡会場(出会いと出発のゾーン)  
飛鳥時代から平城京の時代へ。奈良は歴史の表舞台として、都の変遷とも歴史的資料の発見による古代史への裏づけや問題提起がくり返されています。その宮跡に立つとき、人はドラマチックでミステリアスな古代に引きこまれることでしょう。



金(とさん)。高天原自治州(南シベリア)出土。9世紀。壺4個、皿2枚のセット。唐文化の影響が認められる精巧な彫刻がある。日本初公開。



金・銀製、ハカス自治州(南シベリア)出土。9世紀。壺4個、皿2枚のセット。唐文化の影響が認められる精巧な彫刻がある。日本初公開。

### 入場料金 (予定)

●下記の料金は、登大路会場、春日野会場、飛火野会場の入場料金です。但し、登大路会場の展示館となる奈良国立博物館への入場料金は、別途に定めます。●平城宮跡会場は、無料です。

#### ■前売入場券

区分	券種	第1期前売	第2期前売
大人		1,800円	2,000円
高校生・中学生		1,100円	1,200円
小学生		800円	900円
幼児(4歳以上)		200円	300円

※前売券販売期間(予定)  
第1期: 昭和62年4月1日~9月30日  
第2期: 昭和62年11月1日~昭和63年2月28日

#### ■当日入場券

区分	券種	普通	一般団体割引	特別割引	学校行事団体割引
大人		2,200円	2,000円	1,100円	—
高校生・中学生		1,400円	1,200円	700円	700円
小学生		1,000円	900円	500円	500円
幼児(4歳以上)		400円	300円	200円	200円

※当日券販売期間(予定)  
昭和63年4月1日~10月23日

お問い合わせは (株) なら・シルクロード博協会 〒630 奈良市登大路町(奈良県庁内) ☎0742(22)1101代



奈良市長 西田栄三

「民族の英知とロマン」をメインテーマに開催する「なら・シルクロード博」は、開幕まであと五百十日となりました。  
この博覧会は、奈良県百年と市制九十周年を記念して開催するもので、シルクロード

### 奈良・21世紀への飛躍台

に生きたすべての民族の文化・歴史・技術・くらしなどを総合的に展開する、夢とロマンの国際的な文化博覧会です。今からおおよそ千三百年の昔、平城京に花開いたあの絢爛たる天平文化は、ユーラシア大陸全域を源に、シルクロードを通じてもたらされたものでした。日本文化の発祥の地奈良は、まさに、シルクロードの終着駅、だったのです。  
この博覧会は、日本人の文化と心のルーツを探る旅であり、同時にシルクロードという古来の「えにし」に結ばれた諸民族とともに平和と発展を求めて歩む未来への旅でもあります。  
奈良は今、新しい時代を迎えようとしています。関西国際空港の建設、関西化学工業研究都市の建設など国家的大型プロジェクトの進む中で、奈良市もその機能と役割を果たしつつ、二十一世紀に向けて大きく飛躍する時を迎えています。

古都を彩る国際イベント、なら・シルクロード博は、その飛躍へのジャンプ台ともなるもので、奈良市経済の活性化と国際文化観光都市の確立に大きな役割を果たすものと確信いたします。このような意味においてもこの世紀的イベントはぜひ成功させねばなりません。  
どうか市民のみなさんには、この博覧会の趣旨を十分にご理解いただき、県・市と一体のもと積極的な協力を賜りますようお願いいたします。



イメージガール  
坂本典代さん

### 会場への交通



各会場へは、路線バスもご利用いただけます。また、奈良公園会場と平城宮跡会場間にはシャトルバスを運行します。

### 博覧会開催概要

- 名称  
なら・シルクロード博
- メインテーマ  
「民族の英知とロマン」
- サブテーマ  
「文化と創造の旅」  
「シルクロードで結ぶ民族の心と歴史」  
「新しい奈良のみちしるべを求めて」
- 会場  
奈良公園一帯、平城宮跡
- 会期  
昭和63年4月24日  
～10月23日、183日間
- 予想入場者  
約600万人
- 主催者  
奈良県、奈良市、NHK
- 運営主体  
財団法人 なら・シルクロード博協会
- 後援・協賛  
関係国政府、国内関係省庁、関連団体、  
参加各社

イメージガール  
鈴木吉美さん



「なら・シルクロード博」は、シルクロードに生きた多くの人々の文化・歴史・技術・暮らしなどを総合的に展開する国際的な文化博覧会です。

この博覧会は、フェンスで囲まれた敷地の中だけで行われてきたこれまでの博覧会とは違い、街全体が会場となります。奈良の街並、風景、情緒を最大限に生かし、開催中は地域全体が何らかの形で参加する、広がりのある画期的なひらかれた博覧会です。

会場は、奈良公園一帯と平城宮跡です。奈良公園一帯には、感動と発見のゾーンとしてテーマ館、郷土館、文物展示会場などを設ける登大路会場、ふれあいと交流のゾーンとして、企業館、催事場など企業による展示展開とイベント、パズールなどによってシル

クロードのくらしや文化として、企業パビリオン、界を体験する飛火野会場、また、平城宮跡会場は、発掘のつづく都市遺構を体験してもらうとともに、往時をただく展開となつていま

# SILK ROAD '88



# なら・シル 開幕まで

## ロマンへの誘い。

### ●登大路会場(感動と発見のゾーン)

ここは、シルクロード博の玄関口。シルクロードとその東の終着駅「奈良」について、新しい発見があるゾーンです。果てしない旅路への夢、民族の英知とロマンをテーマに、シルクロード沿道の一般文物にまつわる物語など様々な文化や歴史を紹介します。ここに一步足を踏み入れた人の心は、一気にシルクロードの世界へと誘われることでしょう。

## 実感、シルクロード。

### ●春日野会場(ふれあいと交流のゾーン)

たくさんの人々が賑わうパズール。様々な民族芸能が花咲くイベントステージ。人類の英知が生み出した壮大な物語。ささやかけてくるような生活文化の数々。春日野会場は、まさにシルクロード実感ゾーン。私たちの暮らし、北に東に、西に南に、シルクロードの歴史がここに生きています。東に若草山、北に東大寺を控えた美しい会場で、じっくり不思議な気分を味わっていただけます。

## 幼い瞳も、大冒険。

### ●飛火野会場(遊びと体験のゾーン)

壮大な野外タイムマシン。それが飛火野会場です。タイムマシンの行先は、バオガ立ち並び、異国情緒ゆたかなパズールが賑わうステップ地帯。たくさん子どもたち親子連れが、買物や歌、踊り見物を楽しんでいます。ここでは、みんな異邦人。むつかしいことはぬきにして、思いっきり楽しんでいただけるゾーンです。



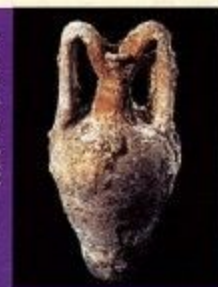
イメージガール  
寺浦孝枝さん

### 出展文物の一例

各国からの貴重な文物展示は、奈良国立博物館、県立美術館、県公会堂、東大寺(旧東大寺学園講堂)の4会場でご覧いただけます。文物は、沿道24か国のうち、中国、ソ連、イラク、韓国、イタリアなど10か国から出展されます。これらは、シルクロードの東西交流がわかり、わが国の文化に多大な影響をあたえたものの中から、未公開のものを含め重要な文物ばかりです。現在、関係国と出展交渉が進められていますが、すでにソ連から、わが国初公開18点を含む73点が出展されることが確定しています。また、中国をはじめその他の国々についても協力約束をとりつけており、つぎつぎと決まる予定です。

今のところ確定している主な出展文物の一部を右に紹介しました。

アンフロラの壺



昭和59年4月、NHKシルクロード取材班がシリア沖で発見した古代沈没船から引き揚げられたもの。この博覧会で世界初公開されます。さらに、海底には古代の夢とロマンを秘めた5000個を下らない量の壺が眠っています。

黄金の鹿(エルミタージュ博物館)



金製。高さ19cm、幅32cm。コストロムスカヤ村出土。紀元前7～6世紀。スキタイ(イラン系騎馬民族)黄金製品の中の最高峰の一つ。スキタイの首長の盾(たて)の標章。

銀のヘカサス型リクトン(東洋民族芸術博物館)



銀製部分高さ38cm。アドラキ出土。紀元前5～4世紀。中東の逸品と

# 進んで総合防災訓練

## 済美地区住民が自主的に実施



十一月二十六日から「秋の全国火災予防運動」を目前にひかえた二十三日、済美地区自主防災連絡協議会の自主防災訓練が済美小学校校庭で行われました。

同協議会は、済美地区全体の全般的な防災活動の推進と各町防災代表者との連絡調整を図るために、昭和五十七年に結成されたもので、このような住民組織は現在、市内では済美地区だけとなっています。

午前中は、同協議会の本部となる西木辻公民館で役員が東消防署員から消防資・器材の取り扱い説明と、非常時における号令のかけ方の指導を受けました。

午後には、同協議会の会員である地元住民三百人、市消防団春日分団員十五人、東消防署員十一人が参加して、訓練が行われました。まず、非常の際、脱出や救出に大きな役割を果たすロープの結索訓練や消火器を使った消火実験などが行われ、参加した住民たちは熱心に取り組まれました。写真は消防署・消防団員の指導を受けて消火器による消火訓練をする住民たち



# 水の大切さ、ゴミの量への驚き

日ごろあまり見る機会のない市の施設を見学し、市政を身近にとらえてもらおう恒例の市施設見学会が十一月十三日に行われました。

約百人の参加者は二台のバスに分乗し、最初に緑ヶ丘浄水場、続いて須川ダムを見学。折り返し琵琶湖の湖水で水不足が言われる中、参加者の関心は市の給水施設に集中したよう。市水道の給水能力や水質管理に対する質問は真剣そのもの。

恒例の市老春大学が十一月十九日「老春の家(法蓮町)」で開かれました。十七回目を迎えて今年を受講生は三百人。

市側から開講のあいさつ、末廣徳治郎万青年クラブ連合会長のあいさつと、ボケとつきあう「わらじ医者奮闘記」などの著者で京都の堀川病院の顧問早川一光さん(62歳)の「この道は、いつかくる道(ボケを看つめて)」と題した講演がありました。

早川さんは「肉体的老いを止めるすべはないが、心の老

# 「老い」を学ぶ 老春大学へ300人

恒例の市老春大学が十一月十九日「老春の家(法蓮町)」で開かれました。十七回目を迎えて今年を受講生は三百人。

市側から開講のあいさつ、末廣徳治郎万青年クラブ連合会長のあいさつと、ボケとつきあう「わらじ医者奮闘記」などの著者で京都の堀川病院の顧問早川一光さん(62歳)の「この道は、いつかくる道(ボケを看つめて)」と題した講演がありました。

早川さんは「肉体的老いを止めるすべはないが、心の老

# 市文化祭NHK写生会作品

第五回奈良市文化祭の一環としての「NHK写生会」が十一月九日、あやめ池遊園地で親子約千人が参加して行われました。遊園地のジェットコースターや池の白鳥などを描いた楽しい作品五百六十四点が集まり、つぎの子どもの作品が優秀作に選ばれました。

幼児▽野口由香里(東紀寺町一丁目)▽保育園児▽増井暢彦(極楽坊)、増井滋彦(同)、藤本礼奈(同)▽幼稚園児▽助田輝(佐保)、小林つかさ(登美ヶ丘)、四方健一(大宮)、奥村健(三磯)、西本卓也(平城西)

小学生▽辻紗里奈(東登美ヶ丘一年)、川口悟史(平城西一年)、南佑亮(登美ヶ丘一年)、古元容子(鳥見一年)、杉本寛子(同)、加藤早絵(同)、農沢佳代(飛鳥一年)、西田祐介(同)、趙令人(佐保一年)、上田由香(同)、三輪祐(あやめ池二年)、太田こうじ(同)、西浦貴乃(平城西二年)、岩城準子(佐保二年)、上野真生子(同)、辻井香世(同)、榎山大亮(飛鳥二年)、寺島幸平(同)、安井久美子(朱雀三年)、日下義文(同)、古川洋子(西大寺北三年)、国仙谷篤(同)、魚住陽子(飛鳥三年)、豊田雅人(同)、狩野直樹(同)、中森聡子(同)、安井克之(佐保三年)、増井隆彦(飛鳥四年)、大寺岳志(同)、万代智恵子(同)、狩野真理子(飛鳥四年)、樋口真紀(榎井四年)、当山清佳(平城西四年)、豊田重紀(飛鳥五年)、太田豊(同)、沢井啓秀(佐保五年)、増田恵子(同)、南隆時(榎井五年)、瀬川歩(同)、大井晃一(佐保六年)

中学生▽中森朋子(奈教大附中一年)

優秀作品は十二月八日、二十六日、また参加全作品は日割によって同時にNHK奈良放送局ロビーで展示されます。時間は午前十時～午後五時。

# 市農業祭

市農業祭が十一月二十三日市中央体育館で開かれ、農業者大会や農産物総合品評会に出品された農産物の即売会が行われました。

まず、農業振興に功労のあった個人・団体に西田市長から農業賞が贈られました。そのあと、あいさつに立った西田市長は「農業には厳しい時代ですが、立派な作物をつくり、振興に励んでください」と激励。つづいて、二十二日に行われた農産物総合品評会の

入賞者ら百二十人が表彰されました。

このあとダイコン、ハクサイ、シイタケ、鶏卵などを即売、千人近い人でにぎわいました。農産物はいずれも市価の三割～五割安とあって、主婦らがつめかけ約一時間で売り切れました。

屋外では、市4Hクラブのメンバーがもちつきを上演し、きなこもちにしてお客さんに配ったり、市酪農振興協議会によるパック牛乳の振る



舞いもあって人気を集めました。

農業賞を受けた個人と団体はつぎのとおりです。(敬称略)

岡本勝平(西狭川町)▽武野清(大安寺町)▽木村行男(五条町)▽山本進一(北椿尾町)▽奥田博一(山陵町)▽奥和田寛(水間町)▽田原共同製茶組合連絡協議会(中尾義信会長)また、同時に行われた森林コンクールでは中西靖さん(大柳生町)が最優秀賞に選ばれました。写真は押すな押すなの即売会

れぞれ催しを行いました。

梅園隣保館 十五・十六の両日、「部落の現状と課題を明らかにし解放への連帯意識を高めよう」をテーマに開かれました。隣保館や地域での活動の成果の展示発表、児童・生徒、地区住民らによる作品展示を中心に保健衛生に関する展示・相談も行われました。十五日夜には同和問題啓発映画「新たな出発」が上映され、人権について話しあいました。また婦人会主催によるバザーも好評でした。

横井隣保館 「部落解放をめざす教育のまちづくり」をテーマに十五日～十七日に開かれました。十五日には子どもみこし大会が行われ、みこしをかついだ子どもたちが町内を練り歩き、部落解放をうたったえました。夜には「文化の夕べ」が催され、語り部のつどいなどで同和問題について考えました。また館内では児童・生徒の展示発表・学習発表なども行われました。

古市隣保館 二十一～二十三日の間「部落解放基本法制定をめざして」のテーマのもと隣保館と古市児童館で開催されました。二十二日には古市町老人会の呼びかけによるゲートボール大会が開かれ、地区の親睦を図りました。二十三日には、朝からソフトボール大会が開かれ、午後には保育園児、小学一～六年生らによる人権劇など学習発表が行われ、参加者に人権の大切さをうたえました。このほか児童・生徒、婦人らによる展示発表も行われました。

納期限までに納めるべきもの

教育、福祉、土木、消防などで私たちのまちづくり

西部公民館

万葉集を題材にした古典文学教室

武道寒げい

新春恒例の剣道こと参禅会

親と子のスケート教室

県大学スケート研究会が市教育委員会の後援

立館 年末・年始市民の申し込み

中央・南部・西部・三笠・田原・富雄・柳生・若草・登美ヶ丘・興東・春日・二名

勤労青少年ホーム

大宮町二丁目一〇二番 年忘れサヨナラパーティー

所得税の青色・白色申告決算説明会

色申告決算説明会 税務署(登大路町、電話二〇一)

富雄南公民館

日曜講座「レッツ・クック おふるの味」

新築専用住宅は性能保証制度へ

「住宅性能保証制度」をご存知ですか。この制度は、

年忘れ劇

エスティバル 童センター(歌姫町、電話二七二)

ガールスカウトの指導者養成講習会

ガールスカウト奈良市地区協議会が、十八歳以上の女性

たぐあひ

本紙十月十五日号に掲載したたぐあひの申し込み

記事訂正

本紙十一月十五日号七面掲載の「スポーツ教室」の記事中、婦人体力づくり教室(中央体育館)の時間

教育・育児上の心配ごとの相談は 奈良すこやかテレフォンへ 35-1002

足の親指に激痛 痛風 肉・魚は避け野菜を多く

ガールスカウトの指導者養成講習会

ある日突然、足の親指の付け根に激しい痛みの発作が

Table with 3 columns: 保証部分, 保証の対象となる事, 保証期間

以上であるものなどとなっております。保証内容は左表の通りです。

対象となるのは、一戸建の新築専用住宅で、個人が所有し、本人またはその親族が居住するもの。敷地の面積が100

# 夜間中学生募集

## 春日中学夜間学級で 17日から受付

市立春日中学校夜間学級（西木辻町六七、電話二六一九）で、来年四月入学する夜間学級生徒を募集します。募集要項はつぎのとおりで、入学希望者は同級生へ問い合わせ、十二月十七日から同級生に用いる出願用紙で手続きをしてください。

入学資格 中学校の学級（18歳）をこえ、義務教育未修の市内居住者（県内の他市町村居住の入学希望者は同級生へ問い合わせてください）。  
 ▼修業年限 三年  
 ▼募集人員 第一学年四十五人。▼出願受けつけ 十二月十七日から来年三月三十一日まで（日曜・祝日、十二月二十四日・来年一月八日を除く）。▼願書提出先 春日中学校夜間学級（午後四時～九時）。

# 「特定疾患の患者に見舞金」

該当者は申請を

原因が不明で治療方法が確立されていない「特定疾患」の患者に対し、その精神的負担を少しでも軽くし、力強く生きていただくとうと市からお見舞金を贈っています。

対象となる人は、国の指定するつぎの特定疾患治療研究事業対象疾患の患者で、該当する人は十二月二十七日（土）までに印鑑（申請人のもの）と県発行の特定疾患医療受給者証（または写し、あるいはその他の証明できる書類）を、持参のうえ、市厚生課（二条大路南一丁目電話〇一一一）で申請の手続きをとってください。

申請人が未成年の場合や、やむを得ない事情のあるときは、家族の方が代わりに申請に来てください。

【対象特定疾患】ペーチェット病▼多発性硬化症▼重症筋無力症▼全身性エリテマトー

▼脊髄小脳変性症▼クロイン病▼劇症肝炎▼悪性関節リウマチ▼パーキンソン病▼アミロイドーシス▼後縦靭帯骨化症▼ハンチントン病▼ウエゲイルス動脈閉塞症▼ウエゲイルス動脈腫瘍▼特発性拡張型（うっ血型）心筋症▼シャイ・ドレーガー症候群

交通遺児に 未申請者は申請を  
 奨学援助金 市では、交通事故で、親などを亡くした小・中学生に交通遺児奨学援助金を支給しています。援助金（月額）は小学生二千五百円、中学生三千円です。

該当者で未申請の人は市厚生課（二条大路南一丁目一〇一、電話〇一一一）へ申請してください。問い合わせも同課へ。

# 老春の家

（法蓮町一七〇二一）  
電話〇三二五二番

年忘れ素人演芸大会 十二月

# 総合福祉センター

（歌姫町一八七四一）  
電話〇七七〇番

手編み教室 とき 来年月九日～三月二十七日の毎週金曜日午前十時～正午、十二回▼対象 心身障害者六人▼受講料 材料費のみ自己負担。

※参加希望者は、はがきに住所、氏名、年齢、電話番号、障害の種類と程度を書いて十二月二十日までに必着。

市中心障害児クリスマス会の集い とき 十二月十四日（日）午後零時半～三時半▼ところ サン・アビリティーズ奈良（同センター内）▼内容 楽しいゲームなどのほか

# ツ反応検査 BCG接種

つぎの日程で実施します（カッコ内はツ反応判定とBCG接種日）。場所は市保健センター（二条大路南一丁目）。  
 十二月十六日（18日）飛鳥・西大寺北両校区  
 同22日（24日）鶴舞・東登美ヶ丘・平城西・富雄北各校区  
 ツベルクリン判定当日に生後六か月以上四十八か月までの未検査児と前一回だけ受けて陽性・疑陽性の子。午後二時～三時。母子手帳持参。問い合わせは市衛生課（電話〇一一一）へ。他校区は順次掲載。

【受けられない子】①種痘・ポリオ・麻疹・風しん・おたふくかぜの予防接種から各四週間、その他の予防接種から二週間以上たっていない子  
 ②一年以内にひきつけ（けい

とろろ）市総合福祉センター▼対象 手話の基礎（初級）を修得している人三十人▼テキスト 「手話教室」と「I LOVE コミュニケーション」（持っている人）は申し込み時にそのむねを記入。申し込みは療育手帳を持っている人）で十五歳以上、集団生活への適応性と作業意欲があり作業所まで通える人▼作業内容 軽作業、生活訓練▼面接日 来年月十一月一日～十六日の間で作業所が指定。

入所希望者は同作業所または市厚生課（二条大路南一丁目、電話〇一一一）へ備え付けの申込用紙に必要事項を書いて十二月二十日までに同作業所へ。

# 奈良保健所

（西木辻町）電話 〇六一七二番

十月月児教室 十月月児とお母さんを対象に身体計測、発育状態の観察のほか、保健婦・栄養士・歯科衛生士の集団保健指導。毎月第二・三火曜日午後一時から。定員は一回五十人。申し込みは電話で。栄養と歯の教室 十二月十七日（水）午後一時～三時半。

胃ガン検診 胃ガンの早期発見・治療をめざし、検診車による検診を つぎの日程で行います。  
 対象 四十歳以上の人（六か月以内に胃部X線撮った人と妊婦は除く）▼申し込み 十二月二十五日まで  
 衛生課または市保健センター（いずれも電話〇一一一）へ申し込みください。申し込み者に受診票を送ります。

子宮ガン検診 医療機関による子宮ガン検診の受診希望者は電話で市保健センターか市衛生課（いずれも電話〇一一一）へ申し込みください。申し込み者に受診票を送ります。

市福祉作業所 が入所者募集 市福祉連が運営する市中心障害者福祉作業所（歌姫町一八

# 四力月児健診

奈良保健所と西奈良県民センターで

一歳～二歳未満の幼児の保育者三十人。内容は幼児食と食習慣、むし歯予防とそしゃく習慣など。参加希望者は同保健所へ電話で。母子健康手帳と筆記用具を持参のこと。  
 神経芽細胞腫マス・スクリーニング検査 神経芽細胞腫は小児がんの一種ですが、尿の検査で早期発見し、早期治療できます。生後六か月の乳児で四力月児健診を受けなかった子を対象に実施、毎月第七日（水）午後一時～三時半。

四火曜日午後二時から説明会を開き、検査用紙を渡します。問い合わせは同保健所へ。

# 子宮ガン検診

医療機関による子宮ガン

検診の受診希望者は電話で市保健センターか市衛生課（いずれも電話〇一一一）へ申し込みください。申し込み者に受診票を送ります。

申し込みは十二月二十七日まで随時▼対象 市内に在る三十歳以上の人▼検診料 三十歳～六十九歳の人は千円（医療機関で支払う）。七十歳以上と生活保護・市民税非課税世帯の人は無料（申し込みの際申し出て下さい）。

# 市保健センター

（二条大路南一丁目）  
電話〇一一二番

成人健康相談 とき 十二月十七日（水）午後一時～二時半▼対象 四十歳以上の人とその家族▼内容 成人病をはじめ健康について専門医が相談に応じます。希望により血圧測定・検尿など簡単な検査も。また、健康手帳も渡します。▼申し込み 電話で同センターへ。

# 大型ゴミ収集

12月

12月の収集はつぎの地区を予定しています（事情により若干変更することもあります）。収集日は約一週間前に該当自治会へ通知します。

なお、有害ゴミ（蛍光管など）は「有害」と表示して大型ゴミと区別して下さい。

神功・石京・朱雀・左京・平城・大安寺・大安寺西（一部）・精華・西大寺北・伏見（一部）

### 火災共済制度

へ加入しましょう

◆加入資格 市内在住で住民基本台帳・外国人登録原票に登録された人。

◆会費（一時納め）  
 建物＝730円（1日2円）  
 動産＝365円（1日1円）

◆火災共済見舞金

建物	動産	
全焼	50万円	30万円
半焼	25万円	15万円
一部焼失	10万円	6万円

◆被災者見舞金  
 死亡 50万円  
 ケガ 2,000円～30万円

問い合わせと申し込みは 厚生課（電話1111）または出張所・連絡所へ