

奈良市民憲章

奈良は日本のふるさと。美しい自然とすぐれた文化遺産を守り、古都に住むものにふさわしい自覚と誇りに生きましよう。

奈良市民だより

No. 594

市民のうごき

Table with population statistics: 10月1日現在 (前月比増) 人口 332,336人 (386人) 男 160,563 (160) 女 171,773 (226) 世帯数 107,776 (92)

「聴かせる防火」市消防音楽隊誕生

演奏活動通じ防火意識向上へ

音楽を通じて市民の防火意識の向上を図ろうと奈良市消防音楽隊が十月一日に誕生しました。

「シルクロード博」登場へ 隊員二十五人、県下初の編成

奈良市は世界に誇る文化財の宝庫であり、古社寺を中心とするたくさんの文化財をかかえています。



晴れの舞台夢見て早くも猛練習

博」での演奏へ向けてウデを磨きますが、出初め式をはじめ市の公式行事などには進んで出演し、「聴かせる防火」をアピールしようと気をはずませています。

り、こうしたことが契機となつて今回の市消防音楽隊の編成となったものです。

ほとんどが素人

音楽隊のメンバーは、消防本部七人、東消防署七人、中消防署七人、西消防署四人の計二十五人。女性職員一人



「この音をしっかりと」... 波谷さん(右端)の指導は厳しい

市議定数検討に 特別委員会設置

九月定例会を閉会

九月十七日開会した九月定例市議会は追加提案された市一般会計補正予算を含む報告

町)のはなし 「月・水曜日の週二回指導する予定です。音楽を通じて多くの人に火災予防の広報活動が行なえるよう頑張ります。

高に十八歳が一ばん若く十代の四人を含めて平均年齢は二十五・七歳。今までに楽器を扱った者は少なく、隊員のほとんどが未経験者です。

三十日消防本部で指名を受けた隊員たちは、さっそく自分が担当する楽器を手にしました。

「火消しさんの音楽隊」は、ようやく産声をあげたばかり。その厳しい練習と音楽隊を見守るわたしたち市民の暖かい心がこの音楽隊を大きく育てることになります。

が成長した消防音楽隊の演奏が「災害から市民の安全を守るまちづくり」のコミュニケーションに役立ちようになり、さらに市制九十周年記念行事やなら・シルクロード博など来たるべき大イベントでの演奏へと「魅力と活力ある豊かなまちづくり」に役立つことが期待されます。

「市制90周年めざし練習積む」 新生の市消防音楽隊を指導する波谷吉美さん(南紀寺

願書」が提出されており、これも同特別委員会に付託されました。

【議定数検討特別委員会委員】 委員長 川井恵三 副委員長 大谷督 委員 和田晴夫、米澤保、藤原好雄、田中幸夫、今中せつ子、浅川清一、猪井政之、真鍋四郎、花井隆郎、小嶋高年、廣岡宇三郎、森本三郎、荻田義雄、横井健二、城本幸夫、大西富雄

これは、昨年の国勢調査の結果により、奈良市の法定議定数が現行の四十四人から四人増の四十八人へと変更するこの際にあらゆる角度から検討を加えようというものです。

また、同定例会で「奈良市議會議員の定数を三十六人とする条例の制定を求める請

求する条例の制定を求める請

求する条例の制定を求める請

求する条例の制定を求める請

シルクロード博開催へ前進

ソ連の重要文物— 13点まず出展決まる

会場にソ連セクションも

きたる六十二年四月、奈良公園を中心に開催される「なら・シルクロード博」(奈良県・奈良市・NHK共催)へソ連が蔵する重要文物の出展(第一次十三点)が決まりました。

ソ連は、中央アジアを通るシルクロード草原の道(ステップルト)にかかわる文物を数多く所蔵しており、今回出展が決まった文物の中には北コーカサス出土の「黄金の鹿頭」、南シベリア出土の「金製容器六点セット」など日本初公開の貴重な文物が含まれて話題を呼んでいます。

これら出展物は、九月三十日から訪ソしていた上田繁潔知事がモスクワのソ連科学アカデミー本部で、同本部のA・P・カピツァ展示委員長と出展に関する議定書に調印し本決まりとなったものです。

初公開の品も

ソ連の出展文物

ソ連が「なら・シルクロード博」への出展を明らかにした同国の重要文物十三点は次の通りです。

- 黄金人間(カザフ共和国考古学博物館)
- 古学博物館
- 金製。高さ215cm、幅50cm。イブシク・クルガン(アルマ・アタ地方)出土。紀元前五世紀ごろ。黄金片四千枚以上をつづり合わせたよろい。現物は門外不出で今回出品されるのはレプリカ(複製)。
- 三位一体像(タンセント博物館)

また、財団法人なら・シルクロード博協会代表団とソ連科学アカデミー代表団との交渉の結果では、同博にソ連セクションを設置することも合意しました。その内容は中央アジア、カザフスタン、南シベリアに居住する諸民族の文化史を示すもので、今回の出展物も同セクションに展示されることとなります。

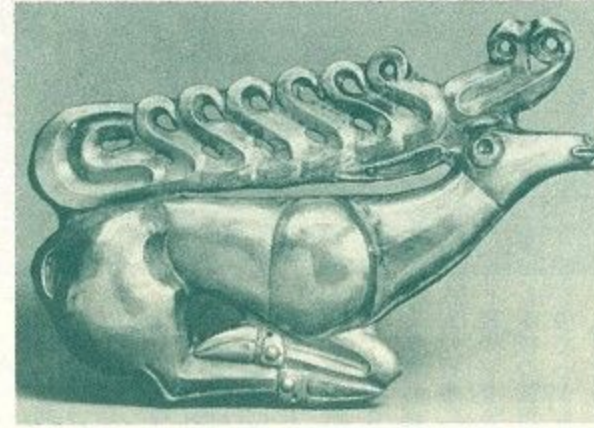
この出展交渉を通じてのソ連側の態度は極めて友好的

品の中の最高峰の一つ。スキタイの首長の盾(たて)の標章。
。フェルト製絨毯(エルミタージュ博物館)
。4m×3m。ノインウラ(北モンゴル)出土。紀元前後。動物闘争文様のアツブリケがついていて。門外不出とい

泥灰石、石彫。高さ75cm、幅63cm。一〜三世紀ごろ。仏教寺院跡のフヤーズ・テペから出土。ガンダーラ様式とこの地方独自の文化とが混合したもので中央アジアを代表する仏像。
。黄金の鹿(エルミタージュ博物館)
。金製。高さ19cm、幅32cm。コストロムスカヤ村出土。紀元前七〜六世紀。スキタイ(イラン系騎馬民族)黄金製



黄金の鹿頭



黄金の鹿



金製容器6点セット(一部)

。銀のベガサス型リュトン(東洋民族芸術博物館)
。銀製部分鍍金(とぎん)。高さ38cm。アドゲイ自治州出土。紀元前五〜四世紀。角型の杯のことで、中央アジア独特のもので逸品とされている。
。ファナゴリア型アンフォラ(東洋民族芸術博物館)
。陶器の壺。高さ66cm。アドゲイ自治州出土。紀元前五〜四世紀。この種の大型の壺はソ連国内に四個あるだけ。日本初公開。
。金製容器六点セット(ソ連歴史博物館)
。金・銀製。ハカス自治州(南シベリア)出土。九世紀。壺四個、皿二枚のセット。唐文化の影響が認められる精巧な彫刻がある。日本初公開。

。銀のベガサス型リュトン(東洋民族芸術博物館)
。銀製部分鍍金(とぎん)。高さ38cm。アドゲイ自治州出土。紀元前五〜四世紀。角型の杯のことで、中央アジア独特のもので逸品とされている。
。ファナゴリア型アンフォラ(東洋民族芸術博物館)
。陶器の壺。高さ66cm。アドゲイ自治州出土。紀元前五〜四世紀。この種の大型の壺はソ連国内に四個あるだけ。日本初公開。
。金製容器六点セット(ソ連歴史博物館)
。金・銀製。ハカス自治州(南シベリア)出土。九世紀。壺四個、皿二枚のセット。唐文化の影響が認められる精巧な彫刻がある。日本初公開。

。銀のベガサス型リュトン(東洋民族芸術博物館)
。銀製部分鍍金(とぎん)。高さ38cm。アドゲイ自治州出土。紀元前五〜四世紀。角型の杯のことで、中央アジア独特のもので逸品とされている。
。ファナゴリア型アンフォラ(東洋民族芸術博物館)
。陶器の壺。高さ66cm。アドゲイ自治州出土。紀元前五〜四世紀。この種の大型の壺はソ連国内に四個あるだけ。日本初公開。
。金製容器六点セット(ソ連歴史博物館)
。金・銀製。ハカス自治州(南シベリア)出土。九世紀。壺四個、皿二枚のセット。唐文化の影響が認められる精巧な彫刻がある。日本初公開。

。銀のベガサス型リュトン(東洋民族芸術博物館)
。銀製部分鍍金(とぎん)。高さ38cm。アドゲイ自治州出土。紀元前五〜四世紀。角型の杯のことで、中央アジア独特のもので逸品とされている。
。ファナゴリア型アンフォラ(東洋民族芸術博物館)
。陶器の壺。高さ66cm。アドゲイ自治州出土。紀元前五〜四世紀。この種の大型の壺はソ連国内に四個あるだけ。日本初公開。
。金製容器六点セット(ソ連歴史博物館)
。金・銀製。ハカス自治州(南シベリア)出土。九世紀。壺四個、皿二枚のセット。唐文化の影響が認められる精巧な彫刻がある。日本初公開。

。銀のベガサス型リュトン(東洋民族芸術博物館)
。銀製部分鍍金(とぎん)。高さ38cm。アドゲイ自治州出土。紀元前五〜四世紀。角型の杯のことで、中央アジア独特のもので逸品とされている。
。ファナゴリア型アンフォラ(東洋民族芸術博物館)
。陶器の壺。高さ66cm。アドゲイ自治州出土。紀元前五〜四世紀。この種の大型の壺はソ連国内に四個あるだけ。日本初公開。
。金製容器六点セット(ソ連歴史博物館)
。金・銀製。ハカス自治州(南シベリア)出土。九世紀。壺四個、皿二枚のセット。唐文化の影響が認められる精巧な彫刻がある。日本初公開。

井上靖氏入院で
講師変わる
「シルクロード博」講演会
「市民だより」十月一日号第三面に掲載の井上靖氏講演会(県教育振興会主催、なら・シルクロード博協会協賛、十月二十八日市史跡文化センター)で、

市役所の始業時間が変わります
十一月一日から
奈良市役所の始業時間が十一月一日から来年三月三十一日まで、午前八時五十分になります。終業時間は従来通り午後五時(土曜日は午後零時半)で変わります。

「市民だより」十月一日号第三面に掲載の井上靖氏講演会(県教育振興会主催、なら・シルクロード博協会協賛、十月二十八日市史跡文化センター)で、

市役所の始業時間が変わります
十一月一日から
奈良市役所の始業時間が十一月一日から来年三月三十一日まで、午前八時五十分になります。終業時間は従来通り午後五時(土曜日は午後零時半)で変わります。

同和問題の 解決をめざして

「幸せに生きる権利」の侵害ということになるのです。とここで、「部落差別」というのは、日本国民の一部の人々が、封建社会の身

差別とはなにか? 差別とは単に「差をつける」「のけものにする」というような、うわべだけのことでなく、その実は「人間らしい真実な願い、人間としての誇りを奪う」ということとあり、更にいえば、私たち市民の共通の願である

③ 差別とはなにか?
問題なのです。要約すれば、国民の権利と尊厳にかかわる問題なのです。このように「差別」ということは、私たちの個々の日々の生活にとつて

この社会的な定着にはほど遠いことといわざるを得ないのではないのでしょうか。その実、くらしの中には日常の小さな「差別」がくり返され、「人権」にかかわる悲劇の発生のおびただしさは止まることがないのです。それは「部落差別」を基盤として無関心のまま

「差別」の発見とは、「かなしい」「くるしい」「どうせだめだ」と感じる根底には、「人として認められたい」という「差別」の事実が横たわっているのです。そういう生活をそのまま放りっぱなしにして、日々を過ごしているような生活では「差別への慢性化」「人権へのマヒ化」が日常化して、「部落差別」をはじめとするその他の大きい社会差別への無知、無関心の度を深める結果になるのです。そこに日本社会の非人権性、非民主性がさらに進行すると思われのです。今こそ

私たちは「差別」とは何かを日常生活実践の中で見抜き発見すること、それを取り除くことが必要なのです。

それは、生き方の古さにとられてしまわれている自らを解放し、日常生活を人間的に豊かにするものであって、差別のない人権尊重の民主社会への「国民不撓の努力」(憲法第十二条)という意味の実践に通じるものだと信じます。

「幸せに生きる権利」の侵害ということになるのです。とここで、「部落差別」というのは、日本国民の一部の人々が、封建社会の身

この社会的な定着にはほど遠いことといわざるを得ないのではないのでしょうか。その実、くらしの中には日常の小さな「差別」がくり返され、「人権」にかかわる悲劇の発生のおびただしさは止まることがないのです。それは「部落差別」を基盤として無関心のまま

私たちは「差別」とは何かを日常生活実践の中で見抜き発見すること、それを取り除くことが必要なのです。

それは、生き方の古さにとられてしまわれている自らを解放し、日常生活を人間的に豊かにするものであって、差別のない人権尊重の民主社会への「国民不撓の努力」(憲法第十二条)という意味の実践に通じるものだと信じます。

それは、生き方の古さにとられてしまわれている自らを解放し、日常生活を人間的に豊かにするものであって、差別のない人権尊重の民主社会への「国民不撓の努力」(憲法第十二条)という意味の実践に通じるものだと信じます。

どうして運動が
できないのですか？

テスト1 腕立て足ぬき

腕立て伏せをして、両手の平を床につけたまま、腰を床につけないで両足を前に出し、腕立て仰臥の姿勢になる。これができたら逆の動きで、もとの腕立て伏せにもどる。できる人は両足をそろえてやること。腕立て伏せと腕立て仰臥の姿勢になったときは、うんとからだを伸ばす。



できない人は、ふとり過ぎか、関節の硬化、筋肉の老化でしょう。

テスト1ができない人はこの運動を



▶立ち足ぬき

両手の指を組み合わせて、前で円をつくり、それを片足ずつまたいで、両足を前に出し、逆の方法でもとに戻る。



▶腕立て支え

正座、あぐら、腰かけなどの姿勢をとり、両手でからだを支えて全身を上にあげ、浮かせる。そのまま5秒がんばろう！



10月は市民
スポーツ月間

家族みんなためたためしてみましよう
テスト1・2・3 みんなでできましたか。
「運動するひまがね」とおつしやるお父さん、お母さん。「体がこわれそう」と悲鳴をあげていませんか。スポーツや運動は、楽しく長く続けることが大切。できなかった人のため、気軽にできる運動を紹介しました。みんなががんばってください。

テスト2 ゆりかごぐり

はらばいになって、両手で両足首を背中でつかみ、からだをできるだけそらせて背面で大きな円をつくる。その円の中を、他の人が四つばいになり、円をついている人のからだにふれないようにぐりぬける。足首を持って上に引きあげるように、大きくそらせよう。



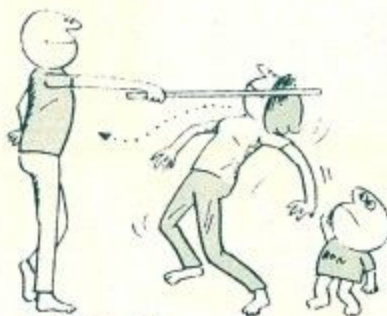
できない人は、からだが硬いか、引っぱる力がない、がんばる力がない人でしょう。

テスト2ができない人はこの運動を



▶そり橋

仰むけに寝て、両手を頭の両わきにつき、からだを上にあげ、そらせて両手、両足で支える。できた人は、その姿勢で前後に歩いてみよう。



▶そりくぐり

2人が組みになって、1人が腕を伸ばし、もう1人がからだをそらせてその下をくぐる。高さをだんだん低くしよう。

テスト3 数字かき

両足を伸ばして座り、手を後方につき、両足をあげて足先で1、2、3……と数字を順にかく。15まで休まずにかき続けられるかどうか？ 数字は両手の先をつけて円を作ったくらいの大きさに。ひびは曲げないように努力する。



できない人は、腹筋力がない、ももの力が足りない、持久力のおとろえている人です。

テスト3ができない人はこの運動を



▶魔法使い

2人が組みになって、1人が仰臥して両足をそろえてあげ、相手が手を動かしたとおりに両足を動かす。



▶ボールはさみ

両足を伸ばしてすわり、手でボールを上へ投げ、両足のうらではさんでつかむ。

(財)日本体育協会発行国民スポーツパンフレットから転載

デイ・サービスを追う

ママさん特派員 玉井 好子(大森町)

在宅の寝たきりのお年寄りは、どんなに外の空気に触れたがり、またおふろへ入りたいでしょう。そして家族の方も、そんなお年寄りの気持ちを察して「何とかしてあげたい」と思うが、できない孤立感に悩んでおられることでしょう。そんな願いを受けて、昨年一月から特別養護老人ホーム「平城園」が市の委託を受けて、寝たきり老人を対象としています。私は、デイ・サービスを受ける五人の方と「平城園」で一日を過ごしました。

午前九時に同園を出発した二台の車がそれぞれ寝たきり老人の家に直接迎えに行きます。一台の車には最高三人が乗れます。私が同乗した車は、平城園の技能員の中辻さん、十時半「平城園」着。お年寄りの方は清潔な休養室でゆったりと横たわりしばらく休憩。軽症の方はこの時間バズルを並べたり、リハビリ室で歩く訓練を受けられます。私は、脳血栓でことばまですり、不自由なTさんの車を押して屋上に行きました。Tさんは、十年前脳血栓に襲われたそう。昨年十二月から月一回デイ・サービスを受けられています。屋上では、周囲の山の緑を眺めてTさんは満足そうです。デイ・サービスのメインは何といっ

でも入浴サービスです。寝たきりのお年寄りの介護者自身も年をとられていた場合が多く、寝たきり老人を自宅のおふろに入れてあげることがなかなか難しいことです。特に、お年寄りだけの家庭の場合には深刻です。休養室からタオルケットですっぽり包んで浴室へ。お年寄りはすべて寝たまの姿勢で、平城園の職員の方が汗だくで全身を洗ってあげられます。なみなみと湯のあふれる特殊な装置の浴槽があればこそなのですが、お世話される職員の方の真剣な表情と機敏な動作の中に、寝たきり老人へ明るく声を掛けられる姿には本当に心を打たれました。さっぱりとした表情で、入浴後やわらかくなったツメを切ってもらおうお年寄りの声も切

帰りの迎えの時と同様、車でTさんの家に近づくと、から急に強く雨が降り出しました。ストレッチャーの上をタオルで覆い自分たちはずぶぬれになりながらもお年寄りがぬれないように家の中へ運ぶ寮母さんたちの気づかいと思いやりの心を目のあたりに見て、身の引き締まる思いでした。

高年齢者は今後ますます増えますが、家庭で療養する寝たきり老人とその家族も見落とすことなく、行政のきめ細かい目が届くのを祈らずにはおられませんか。



デイ・サービスで入浴を楽しむご老人

ママさん特派員の眼

☆ ☆

サン・アビリティーズ・奈良 10月1日待望の開館

市総合福祉センター内に完成した障害者体育館「サン・アビリティーズ奈良」の落成式が10月1日、同センターで開かれました。

この体育館は、雇用促進事業団が設置主体となり、「奈良勤労身体障害者教養文化体育施設」として建設されたもの。

まず同館入口で西田市長、岡本章市心身障害者(児)連合会会長らがテープカット。引き続き、開館を記念して、奈良ディア車イスバスケットクラブと市車イスバスケットクラブの交歓試合が行われ、招待者200人も観戦。車イスを巧みに操り、スピーディーな熱戦を展開する障害者たちに称賛と驚嘆の拍手がおくられました。

この後、会場を「みどりの家」三階集会室に移して、式典が行われました。席上、西田市長は「残された機能をのばし、愛情を伴った人間関係をつくり、感性豊かな心を養う」という目的をもって自分の幸せの実現のために、この新しい施設を大いに利用してください」とあいさつ。西村議長らの祝辞があり、最後に障害者を代表して岡本会長が「この施設を大いに活用し、残された機能をさらに鍛え、劣えた機能を回復させ、また地域の人たちとの交流をもっと活発にしたい」と謝辞を述べました。

▶ 収納ステージを引き出せば
集会・講演会の演壇に



◀ 車イスのまま使用できる
シャワー室



▶ バレーボールコート二面がとれる広い体育室



▲ 盲人卓球台をも備えた多目的室



▶ 西田市長(左から二人目)らによる落成式のテープカット



▲ ④広々とした情報展示ふれあいコーナー
⑤体育館専用を用意された車イス



▶ 落成記念に催された車イスバスケットボール交歓試合

施設を知らない

火曜日、国民の祝日(その振替休日)の翌日、年末年始(十二月二十九日と翌年一月三日)。

【概要】
鉄筋コンクリート(一部鉄骨)造平屋建て。
敷地面積 二七九五・九七㎡。
建築面積 一五五一・〇八㎡。

【各室内】
体育室 Ⅱバスケットボール、バレーボール、バドミントン、テニス、卓球、ゲートボールなどのスポーツのほか集会、講演会などにも利用できます(収納ステージもあります)。

多目的室 Ⅱ会議、研修、ト

レニング、盲人卓球などいろいろ利用できます。相談室兼休養室 Ⅱ期日を定めて職業や就職などに関する相談にも応じます。

情報展示・ふれあいコーナー Ⅱ情報の提供と利用者の親ほくに利用できます。ミーティングルーム Ⅱスポーツ時の打ち合わせなどに利用できます。

【利用案内】
利用時間 Ⅱ午前九時～午後九時。
休館日 Ⅱ月曜日(月曜日が国民の祝日にあたる時は

利用申し込み Ⅱ障害者は利用しようとする日の三カ月前から、その他の人は同じく一カ月前から受け付けます。

【利用料金】
障害者と社会福祉事業、社会福祉活動、雇用促進事業関係者の利用は無料です。それ以外の方の利用料は左表の通り。

体育室・多目的室利用料

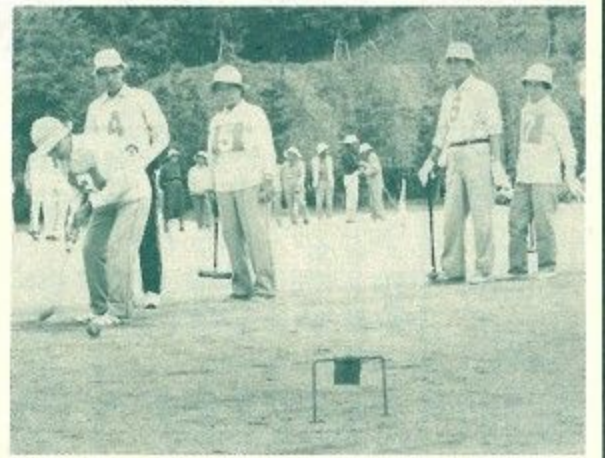
区 分		午前	午後	夜間	全日
		(9:00-12:00)	(13:00-17:00)	(18:30-21:00)	(9:30-21:00)
体育室	独占利用	1,500	2,500	3,000	6,000
	部分利用 (床面積の2分の1を利用)	750	1,250	1,500	3,000
	個人利用 (1人当たり)	150	150	150	
多目的室	独占利用	450	600	750	1,800
	個人利用 (1人当たり)	150	150	150	

1. 利用時間を超えたときの利用料は、1時間(1時間に満たないときは、1時間とみなす)につき、当該利用料の額の1時間相当額とする。
2. 小学校の児童、中学校及び高等学校の生徒並びにこれらに準ずる者が利用する場合における利用料は、当該利用料の額の2分の1に相当する額とする。
3. 準備又は撤去のために利用する場合の利用料は、当該利用料の額の2分の1に相当する額とする。

器具利用料

種 類	単位	午前・午後・夜間 各1回につき	全日
バスケットボール用具	1組	300	750
バレーボール用具	1組	150	380
テニス用具	1組	150	380
バドミントン用具	1組	80	180
卓球用具	1組	80	180
アーチェリー用具	1組	200	500
放送設備	1式	1,500	3,750

さわやかな秋、万青ゲートボール大会にはじける笑顔



「よくねらって…」と真剣な表情のお年寄りたち。

さわやかな秋風の吹く十月三日、鴻ノ池運動公園にお年寄りたちの朗らかな歓声と笑い声が響きました。

今やお年寄りのスポーツの代名詞となったゲートボール、この日行われたのは春秋恒例となった市万青年クラブ連合会(末廣徳治郎会長)主催の市万青年クラブゲートボール大会。同大会は今回で十二回目。市内四地区、約二百五十クラブの中から激戦を勝ち抜いてきた「強豪」四十八チーム三百五十人が勢ぞろいし、トーナメント戦形式で試合が進められました。

秋の大会は上位六チームが県大会に出場できるとあって、プレイにも応援にも力が入ります。と言っても、大会は各チームの親睦も大きな目的で、和気あいあいの雰囲気自然に生まれてきます。破れてくやし気な表情の選手も、次の試合が始まるとニコニコ顔で他チームの応援にまわるといふ風景もあちこちでみられました。

明治Aチームの監督をつとめる水野千重さん(62歳)は「私たちのところは新しい住宅地です。ゲートボールはお仲間をつくり親睦を深めるために大変役立っているんです。チームは三年ぐらいい前にできたんですが、メンバーのほとんどは女性、ゲートボール以外の活動もチームの皆さんと一緒にすることが多いんですよ。ホントに楽しく和気あいあいとやっています。チームの他のメンバーも口をそろえて「ゲートボールは、ほんまに楽しくて、生きがいの一つですわ」と底抜けに明るい。

市民相談

= 11月 =

市政相談

市役所市民相談室=平日午前9時～午後4時。土曜日は正午まで。
西部公民館=毎月第2・第4・第5火曜日午後1時～4時。(電話☎3978番)

法律相談

市役所市民相談室=毎週月曜日午後1時～3時。担当弁護士(敬称略) 10日 鈴木 辰行 17日 木本 繁

裁判所内弁護士控室(登大路町)=毎週火・木曜日午後1時～3時。

行政相談

中央公民館=毎月第2・第4火曜日午後1時～4時、3階相談室。担当相談員(敬称略) 近東弘七 喜多貞雄 柳 好知
西部公民館=毎月第1・第3火曜日午後1時～4時(電話☎3978番)。担当相談員(敬称略) 竹 博美 石橋 執 羽淵幹夫

財務・会計相談

市役所市民相談室=毎月第1・第3土曜日午前9時～正午。

人権相談

市役所市民相談室=毎週金曜日午前9時～午後4時。担当相談員は人権擁護委員。

年金相談

厚生・国民年金の相談
西部公民館=毎月第3月曜日午前10時～午後3時。
国民年金課=11月4日(火)午前10時～午後3時。

心配ごと相談

市役所市民相談室=毎週金曜日以外の平日午前9時～午後4時。土曜日は正午まで。あらゆる心配ごとの相談。

消費生活相談

市役所市民相談室・西部公民館=毎週火・木曜日午前10時～午後4時。

家庭児童・母子相談

市役所市民相談室=毎週金曜日午前9時～午後4時。
児童福祉課=平日午前9時～午後5時。土曜日は正午まで。

戦没者遺族相談

厚生課=毎月第1金曜日午前9時～午後4時。遺族年金などの相談。

高齢者職業相談

市役所高齢者職業相談室=平日午前9時～午後4時。土曜日は正午まで。対象は55～65歳前後の人。

中小企業相談

商工課=中小企業診断士が相談に応じます。相談希望の方は電話かきで商工課へ申し込んで下さい。相談日を通知します。



審判もする水野さん

「私たちのところは新しい住宅地です。ゲートボールはお仲間をつくり親睦を深めるために大変役立っているんです。チームは三年ぐらいい前にできたんですが、メンバーのほとんどは女性、ゲートボール以外の活動もチームの皆さんと一緒にすることが多いんですよ。ホントに楽しく和気あいあいとやっています。チームの他のメンバーも口をそろえて「ゲートボールは、ほんまに楽しくて、生きがいの一つですわ」と底抜けに明るい。

年の暮れに向け 善意呼びかけ

共同募金始まる

「わかちあう幸せ」をスロ

金運動が十月一日から全国いっせいに始まりました。初日の一日には、市内の募金関係者やボランティアら約八十人が駅やバスターミナルなど十四カ所で雨にもめげず募金活動を繰り広げました。近鉄奈良駅近鉄ビル前では西田市長、西村市議会議長が通勤・通学の人々の活躍が期待されます。



今年も曲水亭寄席「米朝・枝雀親子会」が市文化体育振興センターの主催でつぎのとおり催されます。とき11月27日(日)午後一時半開演▽ところ市史跡文化センター(三条大路一丁目、電話☎九〇二二)▽出演者桂米朝・枝雀・米平▽演目

に募金を呼びかけました。朝の出足を急ぐ人たちも足を止め、快く募金に応じ、一人ひとりの胸に赤い羽根が光っていました。共同募金の運動は年々大きく広がり、昨年共同募金奈良市支会では募金目標額千五百三十四千四百円を約三五%も上回り二千三百九十七千九百三十八円もの市民の善意が積みあげられました。この募金実績額は全額奈良県共同募金会へ納付し、その中から目標額の四〇%と目標額を超過した分を合わせて千三百三十一万七千四百七十八円が、地域福祉配分金として奈良市支会に配分されました。奈良市支会では、この配分金のうち六百七十七万七千二百四十八円を地域福祉振興のため同支会の三十七分会に配分しました。また残り四百五十四万二千三百三十円は社会福祉協議会活動費として、在宅福祉・地域福祉の振興や民間福祉施設充実のために活用されました。

この日は日本赤十字社奈良県支部の北岸英子さんを講師に迎え、ベッドのつくり方、病人の寝かせ方・起こし方などの実技指導、看護の基礎的な「心づかい」についての講演を聞きました。

家庭婦人ら 70人が真剣に 老人看護まなぶ

二名地区社会福祉協議会が、市内にある地区社会福祉協議会のなかで初めて「老人看護の実践教室」を十月二日に二名公民館で開きました。

この教室は、高齢化社会が進むなか、市民一人ひとりが家庭看護の技術を身につけて在宅福祉の推進に役立てようという目的で開かれたもの。この日は日本赤十字社奈良県支部の北岸英子さんを講師に迎え、ベッドのつくり方、病人の寝かせ方・起こし方などの実技指導、看護の基礎的な「心づかい」についての講演を聞きました。

「これからの生活と暮らしを見つめ直そう」とのテーマで政治、経済から教育、家庭までの幅広い話題をユーモアを交えて語りました。家庭の問題では「子どもたちを非行へと走らせないためには、まず夫婦が仲良くし、子どもの前ではけんかをしないこと。子どもたちは親同士のけんかをみることで深く傷ついていきます。非行からの立ち直りも不和の家庭の子は遅いという結果がでています」と語りかけ、参加者たちはうなずきながら一つひとつ納得しているようでした。

この教室は、高齢化社会が進むなか、市民一人ひとりが家庭看護の技術を身につけて在宅福祉の推進に役立てようという目的で開かれたもの。この日は日本赤十字社奈良県支部の北岸英子さんを講師に迎え、ベッドのつくり方、病人の寝かせ方・起こし方などの実技指導、看護の基礎的な「心づかい」についての講演を聞きました。

この教室は、高齢化社会が進むなか、市民一人ひとりが家庭看護の技術を身につけて在宅福祉の推進に役立てようという目的で開かれたもの。この日は日本赤十字社奈良県支部の北岸英子さんを講師に迎え、ベッドのつくり方、病人の寝かせ方・起こし方などの実技指導、看護の基礎的な「心づかい」についての講演を聞きました。

この教室は、高齢化社会が進むなか、市民一人ひとりが家庭看護の技術を身につけて在宅福祉の推進に役立てようという目的で開かれたもの。この日は日本赤十字社奈良県支部の北岸英子さんを講師に迎え、ベッドのつくり方、病人の寝かせ方・起こし方などの実技指導、看護の基礎的な「心づかい」についての講演を聞きました。

下水道処理 市の下水道区域に23戸 工事が進み、このほどつぎの各町の一部二十三戸で浄化槽のいらない水洗便所が使えるようになりました。市内でこれまでの分と合わせて四万三千二百八戸が

下水道の便益を受けることになり。高畑町▽大安寺町▽中山町▽中登美ヶ丘二丁目▽七条一丁目▽二名町▽朝日町二丁目▽富雄元町二丁目

消費者のつどい

九月二十五日、市中央公民館で開かれました。このつどいは毎年行われているもので、今回の講師はNHK記者の小浜雅人さん。私たちに「ニュースセンター九時」の二代目キャスターとしておなじみの方です。小浜さんは、この日集まっ

幅広い話に二三

「お願ひ」学校のクラブ活動はご遠慮下さい。運動ぐつを必ず使用。

鴻ノ池陸上競技場開放日

とき11月26日(日) 午前九時～正午は体力測定とジョギング、午後一時～四時は陸上競技経験者の競技練習

施設見学会

奈良市恒例の施設見学会を...

これは市民のみならず、実際に市の施設を見学して...

とき十一月十三日(木) 午前九時市役所玄関ホール集合...

来月13日に須川ダムも

合福祉センター環境清美工場...

参加希望者ははがきに住所、氏名...

た人々古代日韓文化交流史NHK奈良放送局記者毛利和雄氏...

勤労青少年ホーム (大宮町一丁目一〇一)

市内在住・在勤の二十五歳までの勤労青少年...

おなじみのたくあん漬を年末に

10キロ2千円

「五徳たくあん」と市民に好評を得ているたくあん漬を...

購入方法は一世帯一タテ単位でつぎのように二通りあります...

西部図書館

児童文学講演会 とき十一月三十日午前九時半...

作品展示発表 二十五日(土)二十六日(日)午前...

陸上競技記録会

十一月三日鴻ノ池競技場 市陸上競技協会が記録会...

パートを考える

十一月一日〜十日 パート労働旬間...

市移動図書館巡回日程

市立図書館(高畑町)が遠隔地区へのサービスとして...

Table with columns: 巡回日, 駐車時間, 駐車場所

11・12月 市移動図書館巡回日程

市立図書館(高畑町)が遠隔地区へのサービスとして...

しかし、移動図書館が一度に積める図書は約2,500冊なので...

【駐車時間】A=午後0:30~2:00, B=午後2:30~4:00

Table with columns: 巡回日, 駐車時間, 駐車場所

陸上競技記録会

十一月三日鴻ノ池競技場 市陸上競技協会が記録会...

往復はがきに住所、氏名、年齢、電話番号...

陸上競技記録会(市教育委員会後援)を次のよう

に参加者を募集しています。曜日は練習日...

茶道 毎週月・火曜日 卓球 毎週木曜日...

バドミントン 毎週金曜日 作法 毎週木曜日...

時間は午後六時半〜八時四十五分。

陸上競技記録会

十一月三日鴻ノ池競技場 市陸上競技協会が記録会...

往復はがきに住所、氏名、年齢、電話番号...

陸上競技記録会(市教育委員会後援)を次のよう

に参加者を募集しています。曜日は練習日...

茶道 毎週月・火曜日 卓球 毎週木曜日...

バドミントン 毎週金曜日 作法 毎週木曜日...

時間は午後六時半〜八時四十五分。

陸上競技記録会

十一月三日鴻ノ池競技場 市陸上競技協会が記録会...

往復はがきに住所、氏名、年齢、電話番号...

陸上競技記録会(市教育委員会後援)を次のよう

に参加者を募集しています。曜日は練習日...

茶道 毎週月・火曜日 卓球 毎週木曜日...

バドミントン 毎週金曜日 作法 毎週木曜日...

時間は午後六時半〜八時四十五分。

陸上競技記録会

十一月三日鴻ノ池競技場 市陸上競技協会が記録会...

往復はがきに住所、氏名、年齢、電話番号...

陸上競技記録会(市教育委員会後援)を次のよう

陸上競技記録会

十一月三日鴻ノ池競技場 市陸上競技協会が記録会...

往復はがきに住所、氏名、年齢、電話番号...

陸上競技記録会(市教育委員会後援)を次のよう

に参加者を募集しています。曜日は練習日...

茶道 毎週月・火曜日 卓球 毎週木曜日...

バドミントン 毎週金曜日 作法 毎週木曜日...

時間は午後六時半〜八時四十五分。

陸上競技記録会

十一月三日鴻ノ池競技場 市陸上競技協会が記録会...

往復はがきに住所、氏名、年齢、電話番号...

陸上競技記録会(市教育委員会後援)を次のよう

に参加者を募集しています。曜日は練習日...

茶道 毎週月・火曜日 卓球 毎週木曜日...

バドミントン 毎週金曜日 作法 毎週木曜日...

時間は午後六時半〜八時四十五分。

陸上競技記録会

十一月三日鴻ノ池競技場 市陸上競技協会が記録会...

往復はがきに住所、氏名、年齢、電話番号...

陸上競技記録会(市教育委員会後援)を次のよう

に参加者を募集しています。曜日は練習日...

茶道 毎週月・火曜日 卓球 毎週木曜日...

バドミントン 毎週金曜日 作法 毎週木曜日...

時間は午後六時半〜八時四十五分。

陸上競技記録会

十一月三日鴻ノ池競技場 市陸上競技協会が記録会...

往復はがきに住所、氏名、年齢、電話番号...

陸上競技記録会(市教育委員会後援)を次のよう

陸上競技記録会

十一月三日鴻ノ池競技場 市陸上競技協会が記録会...

往復はがきに住所、氏名、年齢、電話番号...

陸上競技記録会(市教育委員会後援)を次のよう

に参加者を募集しています。曜日は練習日...

茶道 毎週月・火曜日 卓球 毎週木曜日...

バドミントン 毎週金曜日 作法 毎週木曜日...

時間は午後六時半〜八時四十五分。

陸上競技記録会

十一月三日鴻ノ池競技場 市陸上競技協会が記録会...

往復はがきに住所、氏名、年齢、電話番号...

陸上競技記録会(市教育委員会後援)を次のよう

に参加者を募集しています。曜日は練習日...

茶道 毎週月・火曜日 卓球 毎週木曜日...

バドミントン 毎週金曜日 作法 毎週木曜日...

時間は午後六時半〜八時四十五分。

陸上競技記録会

十一月三日鴻ノ池競技場 市陸上競技協会が記録会...

往復はがきに住所、氏名、年齢、電話番号...

陸上競技記録会(市教育委員会後援)を次のよう

に参加者を募集しています。曜日は練習日...

茶道 毎週月・火曜日 卓球 毎週木曜日...

バドミントン 毎週金曜日 作法 毎週木曜日...

時間は午後六時半〜八時四十五分。

陸上競技記録会

十一月三日鴻ノ池競技場 市陸上競技協会が記録会...

往復はがきに住所、氏名、年齢、電話番号...

陸上競技記録会(市教育委員会後援)を次のよう

陸上競技記録会

十一月三日鴻ノ池競技場 市陸上競技協会が記録会...

往復はがきに住所、氏名、年齢、電話番号...

陸上競技記録会(市教育委員会後援)を次のよう

に参加者を募集しています。曜日は練習日...

茶道 毎週月・火曜日 卓球 毎週木曜日...

バドミントン 毎週金曜日 作法 毎週木曜日...

時間は午後六時半〜八時四十五分。

陸上競技記録会

十一月三日鴻ノ池競技場 市陸上競技協会が記録会...

往復はがきに住所、氏名、年齢、電話番号...

陸上競技記録会(市教育委員会後援)を次のよう

に参加者を募集しています。曜日は練習日...

茶道 毎週月・火曜日 卓球 毎週木曜日...

バドミントン 毎週金曜日 作法 毎週木曜日...

時間は午後六時半〜八時四十五分。

陸上競技記録会

十一月三日鴻ノ池競技場 市陸上競技協会が記録会...

往復はがきに住所、氏名、年齢、電話番号...

陸上競技記録会(市教育委員会後援)を次のよう

に参加者を募集しています。曜日は練習日...

茶道 毎週月・火曜日 卓球 毎週木曜日...

バドミントン 毎週金曜日 作法 毎週木曜日...

時間は午後六時半〜八時四十五分。

陸上競技記録会

十一月三日鴻ノ池競技場 市陸上競技協会が記録会...

往復はがきに住所、氏名、年齢、電話番号...

陸上競技記録会(市教育委員会後援)を次のよう

陸上競技記録会

十一月三日鴻ノ池競技場 市陸上競技協会が記録会...

往復はがきに住所、氏名、年齢、電話番号...

陸上競技記録会(市教育委員会後援)を次のよう

に参加者を募集しています。曜日は練習日...

茶道 毎週月・火曜日 卓球 毎週木曜日...

バドミントン 毎週金曜日 作法 毎週木曜日...

時間は午後六時半〜八時四十五分。

陸上競技記録会

十一月三日鴻ノ池競技場 市陸上競技協会が記録会...

往復はがきに住所、氏名、年齢、電話番号...

陸上競技記録会(市教育委員会後援)を次のよう

に参加者を募集しています。曜日は練習日...

茶道 毎週月・火曜日 卓球 毎週木曜日...

バドミントン 毎週金曜日 作法 毎週木曜日...

時間は午後六時半〜八時四十五分。

陸上競技記録会

十一月三日鴻ノ池競技場 市陸上競技協会が記録会...

往復はがきに住所、氏名、年齢、電話番号...

陸上競技記録会(市教育委員会後援)を次のよう

に参加者を募集しています。曜日は練習日...

茶道 毎週月・火曜日 卓球 毎週木曜日...

バドミントン 毎週金曜日 作法 毎週木曜日...

時間は午後六時半〜八時四十五分。

陸上競技記録会

十一月三日鴻ノ池競技場 市陸上競技協会が記録会...

往復はがきに住所、氏名、年齢、電話番号...

陸上競技記録会(市教育委員会後援)を次のよう

陸上競技記録会

十一月三日鴻ノ池競技場 市陸上競技協会が記録会...

往復はがきに住所、氏名、年齢、電話番号...

陸上競技記録会(市教育委員会後援)を次のよう

に参加者を募集しています。曜日は練習日...

茶道 毎週月・火曜日 卓球 毎週木曜日...

バドミントン 毎週金曜日 作法 毎週木曜日...

時間は午後六時半〜八時四十五分。

陸上競技記録会

十一月三日鴻ノ池競技場 市陸上競技協会が記録会...

往復はがきに住所、氏名、年齢、電話番号...

陸上競技記録会(市教育委員会後援)を次のよう

に参加者を募集しています。曜日は練習日...

茶道 毎週月・火曜日 卓球 毎週木曜日...

バドミントン 毎週金曜日 作法 毎週木曜日...

時間は午後六時半〜八時四十五分。

陸上競技記録会

十一月三日鴻ノ池競技場 市陸上競技協会が記録会...

往復はがきに住所、氏名、年齢、電話番号...

陸上競技記録会(市教育委員会後援)を次のよう

に参加者を募集しています。曜日は練習日...

茶道 毎週月・火曜日 卓球 毎週木曜日...

バドミントン 毎週金曜日 作法 毎週木曜日...

時間は午後六時半〜八時四十五分。

陸上競技記録会

十一月三日鴻ノ池競技場 市陸上競技協会が記録会...

往復はがきに住所、氏名、年齢、電話番号...

陸上競技記録会(市教育委員会後援)を次のよう

陸上競技記録会

十一月三日鴻ノ池競技場 市陸上競技協会が記録会...

往復はがきに住所、氏名、年齢、電話番号...

陸上競技記録会(市教育委員会後援)を次のよう

に参加者を募集しています。曜日は練習日...

茶道 毎週月・火曜日 卓球 毎週木曜日...

バドミントン 毎週金曜日 作法 毎週木曜日...

時間は午後六時半〜八時四十五分。

陸上競技記録会

十一月三日鴻ノ池競技場 市陸上競技協会が記録会...

往復はがきに住所、氏名、年齢、電話番号...

陸上競技記録会(市教育委員会後援)を次のよう

に参加者を募集しています。曜日は練習日...

茶道 毎週月・火曜日 卓球 毎週木曜日...

バドミントン 毎週金曜日 作法 毎週木曜日...

時間は午後六時半〜八時四十五分。

陸上競技記録会

十一月三日鴻ノ池競技場 市陸上競技協会が記録会...

往復はがきに住所、氏名、年齢、電話番号...

陸上競技記録会(市教育委員会後援)を次のよう

に参加者を募集しています。曜日は練習日...

茶道 毎週月・火曜日 卓球 毎週木曜日...

バドミントン 毎週金曜日 作法 毎週木曜日...

時間は午後六時半〜八時四十五分。

陸上競技記録会

十一月三日鴻ノ池競技場 市陸上競技協会が記録会...

往復はがきに住所、氏名、年齢、電話番号...

陸上競技記録会(市教育委員会後援)を次のよう

特産皮革と

はきもの市

10月24日〜29日

奈良県特産皮革・はきもの市

がつぎのように開かれます。

とき十月二十四日(金) 同二十九日(水)。

は午前十時午後六時、土

・日曜日は午前十時午後

七時、ところ近鉄百貨店

奈良店五階催会場展示即

売品紳士・婦人靴、サン

ダル、野球用グローブ・ミ

ニズ、バッグなど。

講堂指導市美術家協会

日本画・洋画部会員参加費

一人千円(当日持参)参加

資格十六歳以上その他

用具・昼食は各自持参。雨

天中止。

参加希望者は、往復はがき

で千六三〇法蓮具竹町三

七、高瀬善明方美術家協会

事務局(十一月六日(木)ま

で申し込んでください。

サン・アビリ ティーズ奈良

今号五面で紹介のとおり、市総合福祉センター内に体育施設「サン・アビリティーズ奈良」が十月一日オープンしました。これにあわせて、十一月、十二月にわたりつぎのとおりスポーツ教室が開かれます。参加申し込みは各教室ともはがきに住所、氏名、年齢、性別、電話番号を書いて十月三十一日までに市総合福祉センター内サン・アビリティーズ奈良(歌姫町一八七四一、電話〇七七五)へ。電話でも可。

卓球教室 市内在住の身体障害者二十人。毎週水曜日午後六時～八時。
盲人バレーボール教室 市内在住の視覚障害者十五人。毎週金曜日午後一時～三時。
バドミントン教室 市内在住の聴覚・言語障害者二十人。毎週金曜日午後六時～八時。

体力測定 市内在住者であればどなたでも体力測定をしてもらえます。毎週火曜日の金曜日の午後一時～四時半(ただし十一月四日、同二十五日は休み)。受け付けは随時。

絵画教室 受講者〇心身障害者十人〇とき〇十一月五日から二十六日までの毎週水曜日午後一時～三時半、四回で終了。内容〇年賀状に使う墨彩画〇材料費〇自己負担。〇どちらの教室も申し込みはがきに住所、氏名、年齢、電話番号、心身障害者は障害の種類と程度を書いて十月三十一日(金)までに必着で。応募者多数の場合は抽選。

料理教室 受講者〇市内在住の心身障害者十六人と健常者四人〇とき〇十一月から来年一月の毎月第一・三木曜日午前十時～午後一時半、六回で終了。内容〇手軽にできるそう菜、お節料理、クリスマスケーキ、〇材料費〇自己負担。

総合福祉センター
(歌姫町一八七四一)
電話〇七七五

体育活動を始める

とき〇十月二十六日(日)午前十時から〇ところ〇市総合福祉センター(歌姫町)〇内容〇わたぼうしミニコンサート、演芸大会(手品・民話・かくし芸など)、

障害者のふい健康者
れあい大会 〇と共に
市心身障害者・児福祉協会連合会が第三回ふれあい大会をつぎのように開きます。この大会は障害者と健康者のふれあいの輪を広げようと開かれるもので、市民のみならずの多数参加を歓迎しています。

妊婦のための母親教室
妊娠二十八週までの妊婦のために、次の日程で奈良保健所(西木辻町、電話〇六一七)と西奈良保健センター(登美ヶ丘二丁目、電話〇五九一一)で開きます。受講希望者は電話で希望する教室開講場所へ申し込んでください。定員は保健所は四十人、保健センターは三十五人。当日は母子手帳、筆記具持参。時間は各日午後一時～三時半。(カッコ内は西奈良保健センターの日程)

三歳児健診
つぎの日程で行います。場所は奈良保健所(西木辻町、電話〇六一七)。対象児は昭和五十八年四月二日～同十月一日生まれ。問診、検尿、歯科検診、内科診察、身長・体重・胸囲の測定のほか育児指導もあります。受け付けは午前九時～十一時と午後一時～二時半の二

西奈良保健センター
(登美ヶ丘二丁目)
電話〇五九一一

11月12日(7日)「妊娠中のくらしかた」

老春の家

健康相談会 十月二十九日(水)午後一時～午後三時
(法蓮町一七〇二一) 電話〇三二五二番

乳児健康相談
市保健センター(西木辻町)と西奈良保健センターで
乳児の障害を早く発見し、これに対応する予防措置を講じるための乳児健康相談を市保健センター(二条大路南一丁目、電話〇一一一)と西奈良保健センター(登美ヶ丘二丁目、電話〇五九一一)で実施します。該当児(昭和六十一年四月生まれ)には問診票を送りますが、九月十日以降の転入家庭には届きませんので直接会場へ来てください。相談と同時に身体計測、運動発達の観察なども行います。校区別日程はつぎの通り

11月19日(21日)「楽なお産をするために」
11月26日(28日)「産後のくらしかた」
「赤ちゃんの育てかた」

11月6日(木) あやめ池・六条両校区
11月13日(木) 佐保・東市両校区
11月20日(木) 伏見・伏見南・明治各校区
11月27日(木) 大安寺・大安寺西・精華・田原各校区

11月10日(12日) 三碓・青和
11月17日(14日) 三碓・青和
11月24日(26日) 三碓・青和

11月12日(7日)「妊娠中のくらしかた」

健康診査

一歳六カ月児に
妊産婦歯科健診も
市保健センター(二条大路南一丁目、電話〇一一一)と西部公民館(学園北二丁目)で実施。対象児は昭和六十年三月生まれ。身長・体重測定、診察、問診、歯科診察と保健指導。該当児には問診票を送ります。

11月10日(12日) 三碓・青和
11月17日(14日) 三碓・青和
11月24日(26日) 三碓・青和

11月10日(12日) 三碓・青和
11月17日(14日) 三碓・青和
11月24日(26日) 三碓・青和

11月10日(12日) 三碓・青和
11月17日(14日) 三碓・青和
11月24日(26日) 三碓・青和

11月10日(12日) 三碓・青和
11月17日(14日) 三碓・青和
11月24日(26日) 三碓・青和

11月10日(12日) 三碓・青和
11月17日(14日) 三碓・青和
11月24日(26日) 三碓・青和

反応検査

つぎの通り実施します。場所は市保健センター(二条大路南一丁目)。カッコー内はツル反応判定とBCG接種日。10月27日(29日) 都跡・六条両校区
11月10日(12日) 三碓・青和・登美ヶ丘各校区

対象はツベルクリン判定当日、生後六カ月以上四十八カ月までの子で未検査の子と、前回一回だけ受けて陽性・疑陽性の子はぜひ受けさせてください。時間は午後二時～三時。直接市保健センターへ。母子手帳をお忘れなく。問い合わせは市衛生課(電話〇一一一)へ。他校区は順次掲載。

【受けられない子】①種痘・ポリオ・麻疹・風しん・おたふくかぜの予防接種から各四週間、その他の予防接種は二週間以上たっていない子②一

11月10日(12日) 三碓・青和
11月17日(14日) 三碓・青和
11月24日(26日) 三碓・青和

11月10日(12日) 三碓・青和
11月17日(14日) 三碓・青和
11月24日(26日) 三碓・青和

11月10日(12日) 三碓・青和
11月17日(14日) 三碓・青和
11月24日(26日) 三碓・青和

肺ガン検診

奈良保健所(西木辻町二〇〇四六、電話〇六一七)で次のように行われます。受講希望者は電話で同保健所へ。とき〇毎週月曜日午後一時から〇対象〇四十歳以上の人、一回二十人〇検診料〇千二百円。

11月10日(12日) 三碓・青和
11月17日(14日) 三碓・青和
11月24日(26日) 三碓・青和

11月10日(12日) 三碓・青和
11月17日(14日) 三碓・青和
11月24日(26日) 三碓・青和

11月10日(12日) 三碓・青和
11月17日(14日) 三碓・青和
11月24日(26日) 三碓・青和

11月10日(12日) 三碓・青和
11月17日(14日) 三碓・青和
11月24日(26日) 三碓・青和

11月10日(12日) 三碓・青和
11月17日(14日) 三碓・青和
11月24日(26日) 三碓・青和

暮らしの情報

各品目とも価格は安定しているといえるようです。目立った値上がりもなく、逆に魚介類(たらこを除く)、ばれいしは下がっています。また、野菜は秋・冬の順調な入荷が見込まれます。(下表、前月比△は値下がり)

品目	規格と単位	平均価格	価格幅	前月比
まぐろ	刺身用切身 普及品 100g	321	248~460	△3
いか	するめいか 丸 100g	148	119~198	△34
えび	輸入冷凍品 無頭 5~6cm パック入り 100g	337	238~480	△48
塩さけ	切身 辛塩 100g	345	238~458	△22
たらこ	無着色 上 100g	414	298~498	11
たまねぎ	出回りの多いもの 1kg	191	124~300	1
ばれいし	メークイン 出回りの多いもの 1kg	232	150~300	△34
はくさい	出回りの多いもの 1kg	215	70~296	18
キャベツ	出回りの多いもの 1kg	143	70~200	2
だいこん	出回りの多いもの 1kg	210	100~301	18
牛肉	すきやき用スライス 100g	354	298~470	△4
豚肉	トンテキ用モモ 100g	207	178~248	△10
鶏肉	プロイラー モモ骨なし 100g	118	88~150	2
牛乳	紙容器入り 1000ml 1パック	223	198~250	△4
牛卵	M寸10個入り 1パック	206	190~245	△7
食パン	普通品 1斤	165	150~180	△1
即席中華めん	100g入り 1袋	69	65~73	△1
しょうゆ	ポリ容器入り 1ℓ 特級本醸造	252	238~290	△1
みそ	並 袋入り 1kg	357	318~398	4
砂糖	上白糖 袋入り 1kg	249	228~278	△2
サラダ油	ポリ容器入り 700g	358	307~398	△2
インスタントコーヒー	ビン入り 150g 1本	1,064	1,055~1,068	△2
洗たく用合成洗剤	無リン 2.65kg	911	900~950	△2
トイレペーパー	60m 4ロール入り パルプ	273	258~278	-
灯油	白灯油 配達料込み 18ℓ	1,186	1,060~1,350	3
クリーニング	男性用カッターシャツ 1回	152	130~200	-

最近ハウ栽培が盛んになり、野菜や果物が季節に関係なく一年を通じて店先に並ぶようになりました。しかし、味や栄養の点では自然にとれたものより劣っており、価格も高いように思われます。旬のものの方が安くおいしく、栄養も豊かですので、できるだけ旬のものを買いたいです。