

奈良市民憲章

奈良は日本のふるさと、美しい自然とすぐれた文化遺産を守り、古都に住むものにふさわしい自覚と誇りに生きましよう。

奈良市民だより

No. 585

市民のうごき

Table with population statistics: 5月15日現在 (前月比増) 人口 330,403人 (675人) 男 159,586 (244) 女 170,817 (431) 世帯数 107,322 (530)



特別史跡平城宮跡

朱雀門復元予定地

史跡平城京 朱雀大路跡

シルク博サブ会場の進入路となる朱雀大路の復元計画地付近

史跡指定を受け計画を進めている朱雀大路跡

引きつづき史跡指定を申請し計画を進める部分

進んでいる朱雀大路復元計画

市では、平城宮跡の正面入り口であり、平城京のメインストリートでもあった朱雀大路の復元計画を進めています。

奈良市は、世界に誇りうる文化財の宝庫といわれ、天平文化の遺産をはじめ、数多くの有形無形の文化財が点在しています。

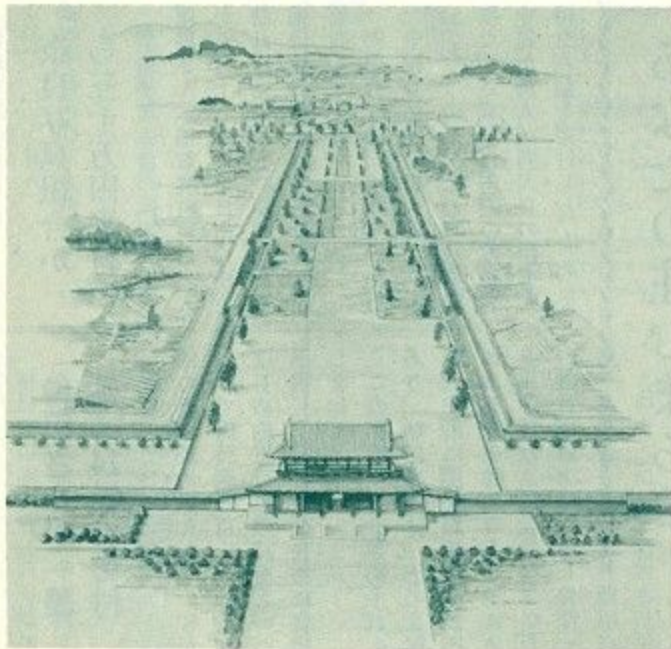
この計画は、復元整備が進みすに多くの人の憩いの場として定着しつつある平城宮跡と朱雀大路を一体化

和四十七年から計画に取り組み、過去七回にわたる発掘調査で朱雀大路跡の輪郭が確認されました。

☆ ☆

すでに5割以上の用地を公有化

シルク博サブ会場 進入路として整備



昭和五十九年五月七日に「平城京朱雀大路跡」として平城宮跡南辺指定線から現大宮

現在、近畿圏における国家的プロジェクトとして推進されている関西文化学術研究都市構想で、奈良市は平城宮跡周辺を中心に古代文化ゾーンとして位置づけられ、文化財総合機構はじめ考古学博物館、国際級ホテルなどを積極的に誘致し、文化財研究の拠

関西文化学術研究都市構想での古代文化ゾーンに

点として、また奈良市の新しいシンボルゾーンとして整備を進めようとしています。

朱雀大路は平城京のシンボル

朱雀大路は古都平城京のメインストリートであり、朱雀門から羅城門を結ぶ南北三・七段にわたり、単なる道路としての機能だけでなく、正面大路として都城の威厳を示すために設定された大路とも考えられ、日本古代の都城制における最も重要な骨格であり、平城宮を頂点とする平城京の象徴であったところに復元の意義があるわけです。

復元整備工事を完成させる予定。また、現大宮通りから三条通りまでの延長約二百六十メートルについても、できるだけ早期に史跡指定を受け、該当地区の人々の協力を得ながら整備事業も推進していきたいと考えています。

市自治連合会 新役員きまる

八百五十三の自治会が参加する奈良市自治連合会の定例会が五月二十三日開かれ、昭和六十一年度自治連合会の役員が次のように決まりました。

- 会長 岡嶋重治 (佐保) 副会長 中野聰 (西大寺北)、松村勝治 (富雄南)、谷奥壽一 (柳生)、吉田正二郎 (明治) 会計 石橋執 (平城西) 幹事 馬屋原一人 (富雄北)、廣瀬英男 (東市)、峰山佐市 (伏見)、中本弘一 (青和)、植田登 (飛鳥) 監事 多田羅勇 (右京)、山岡寅男 (東里)

韓国から基本的協力

なら・シルクロード博への出展に好意の約束

去る五月十九日から「なら・シルクロード博」への協力要請のため韓国を訪問していた西田市長と中村副知事ら一行六人は、文物の発展について、韓国の基本的な協力の約束を得ることに成功し、同二十三日帰国しました。

まず、十九日にソウル市を訪れ、韓国文化公報部(日本の文化庁にあたる)と鄭亨壽企画部長と会談。二十日には韓炳三国立中央博物館長を訪問。それぞれ「なら・シルクロード博」への文物の出展要請に対し「できるだけの協力をする」との好意的な回答を得ました。

つづいて同日、許萬逸文化財管理局長を表敬訪問、実務レベルでの協力を要請し基本的な協力の約束を得ました。また、二十一日には、奈良市と姉妹都市提携をしている慶州市呉憲徳市長を表敬訪問

物の具体的出品物については今後のリストアップを待つこととなりましたが、終始韓国側の友好的姿勢が確認され成功をおさめました。これにより、今後はシルクロード博協会企画委員・専門委員と早くに協議が進められることとなり、同博開催に向け大きく前進しました。写真は韓国許萬逸文化財管理局長(正面右)と会談する西田市長



人権擁護委員 市内に11人

人権の相談事はどうぞ

6月1日は「人権擁護委員の日」です。人権擁護委員は、国民の基本的な人権を擁護し見守る機関です。昭和24年に人権擁護委員法が施行されたこの日を契機に、委員は自己研修に努め、人権思想の高揚を図ります。

市内には、下表のとおり11人の人権擁護委員がいます。人権にかかわる問題で悩んでいる人は、気軽に相談してください。相談は無料で、秘密は守られます。

氏名	住所	電話番号
小川 邦子	高畑町809	22-9363
狭川 明俊	水門町100	23-3281
細田 宏	南京町744-2	61-8808
青木 貞子	三碓町三丁目3番12号	43-0181
大西 利明	樽井町13	22-2204
木村 米次	西之阪町24	23-2889
谷口 光明	西大寺芝町一丁目1番9号	45-4610
中谷 富士夫	押熊町331-1	45-3460
西口 治	大豆山町8	22-3725
米田 政雄	窪之庄町320	62-5978
寺沢 亮運	二条大路南四丁目4番17号	33-3329

住民票写しの取り扱いなど変わる

住民基本台帳法改正で

6月1日から住民のプライバシーの保護、人権擁護のため、このたび「住民基本台帳法」などの改正が行われ、六月一日から施行されます。これに伴い、奈良市の住民基本台帳事務取扱要綱(昭和五十六年十一月施行)も改正し、六月一日から、住民票の写しの交付などの取り扱いが次のようになります。

①住民票写しの請求時には「使用目的」、「提出先」を具体的に記載してください。

②「使用目的」などによって

は、住民票の写しを住民記載事項証明書(住所・氏名・生年月日・性別)に切り替えたり、交付ができない場合があります。

③住民票の写しは「統柄」「戸籍の表示」(本籍地・筆頭者名)を省略して交付します。(これは昭和六十二年一月から実施予定)

くわしくは、市・市民課(☎011-211)、西部出張所(☎011-001)、東部出張所(☎011-002)、北部出張所(☎011-017)へ。

林さんが今年も二百万円寄付

林清三郎さん(学園大和町五丁目、96歳)が五月十日、市立一条高校の林清三郎文庫資金に二百万円を寄付しました。この文庫は同氏の寄金を基に昭和五十三年に開設されたもので、林さんの寄付は毎年続けられ、これで計二千五百万円となりました。

林さんはこのほかにも朱雀大路復元整備事業、福祉事業にも寄付され、これらを合わせた総額三千三百二十万円

奈良写真組合から三十万円寄付

奈良写真組合の代表・正木康雄さん(福智院町)ら六人が五月十二日、奈良市役所を訪れ、奈良市心身障害者福祉施設建設基金にと三十万円を寄付しました。

同組合には、一昨行われた全国身体障害者スポーツ大会(わかさ大会)の写真撮影にたずさわった市内の写真店十店が加入、同大会の仕事で得た利益を寄付したもので

あなたの住むまちを好きにならなまちにしよう

あなたは今住んでいるまちにすべての面で満足していますか。もし、困っていることがあるとすればどんなことでしょうか。

まちには多くの人が住んでいます。しかし、あなたが困っていることは、同じまちに住む他の人の悩みでもあります。住みよいまちは、みんなで考え、みんなで協力し、みんなでつくっていくことができます。こうしてできたまちこそ、みんなが好きなまちで自慢できるまちなのではないでしょうか。

おりしも、六月は「まちづくり月間」、さあ、さっそく「まちづくり」の第一歩をふみだしましょう。

【道は小さな子でも安全に歩け、緑もいきいきしているかな?】

歩道の幅をひろげたり、ガードレールをとりつけたり、

増田さんが「墨書」24巻を寄付

五月十二日に大阪市天王寺区の増田裕治さんが、一年がかりで唐詩選四百六十五首をはじめ約五百首の詩を書いた墨書二十四巻を奈良市に寄贈しました。

この墨書は、一巻約十頁もあり、増田さんは「唐の文化と歴史的に関係が深い奈良市にお贈りして、なら・シルクロード博などに役立てていただければ」と話しました。

新自治会長

同略 不称 順敬

- 【地区自治連合会長】 大安寺西 木村隆男
- 【町内自治会長】 八条町東 二 金井保徳 四 条大路南 江草五美 大森町三 竹村富顕 大安寺恋ノ窪町三 目 岡本祥文 東護麻堂町 秋永耕作 西護麻堂町 大西保治 大宮町二丁目第四 (グレース新大宮) 桐山元 南宮町七丁目第三 島田勲 肘塚南町 楠本邦雄 般若寺町官舎 四宮昭三 東紀寺町三丁目第二 寶示公文 法蓮西町第一 石崎浩 法蓮西町第二 中田時雄 大森町 奈良パークハイイツ 北堀吉映 富雄北一丁目第四 中谷岩 治郎 富雄北三丁目第一 宮里義洋 富雄北三丁目第二 荒川敏吉 富雄北三丁目第三 福井康廣 富雄元町一丁目第一 中村善市 富雄元町一丁目第二 永田秀雄

下水道処理区

市の下域に二〇六戸 水道工事が進み、このほどつぎの各町の一部二百六戸で浄化槽のいない水洗便所が使えるようになりました。これまでの分と合わせて四万二千四百七十七戸が下水道の便益を受けることになりました。

- 高畑町 三条宮前町 三条大宮町 大宮町七丁目 池南一丁目 池南二丁目 菅原町 宝来町 西大寺本町 西大寺栄町 西大寺東町 二丁目 富雄北三丁目 学園朝日元町 二丁目 二名町 杏町 六条西三丁目

犬はかならず つないで飼いましょう

「いのち」を乗せて走っています

鉄道妨害防止運動

6月5日~25日



線が束まる奈良市が一ばん多くて七件、非常ボタンの乱用、踏切事故が多く、あと置き石、線路立ち入りなどを(奈良鉄道公安室調べ)。

鉄道は皆さんの「いのち」を運んでいるのです。絶対に安全でなければなりません。いたずらや妨害はやめましょう。

- ①線路の上を歩かない
 - ②線路では遊ばない
 - ③線路の上に石や物を置かない
 - ④列車に石などを投げたりしない
 - ⑤踏切では必ず止まって左右を確認する
- これが鉄道妨害防止運動に国鉄が訴えている五つの「おねがい」です。昭和六十年中の国鉄鉄道妨害事故は奈良県下で四十件、うち市町村別では関西本線、奈良線、桜井線が最も多くなっています。

水道週間

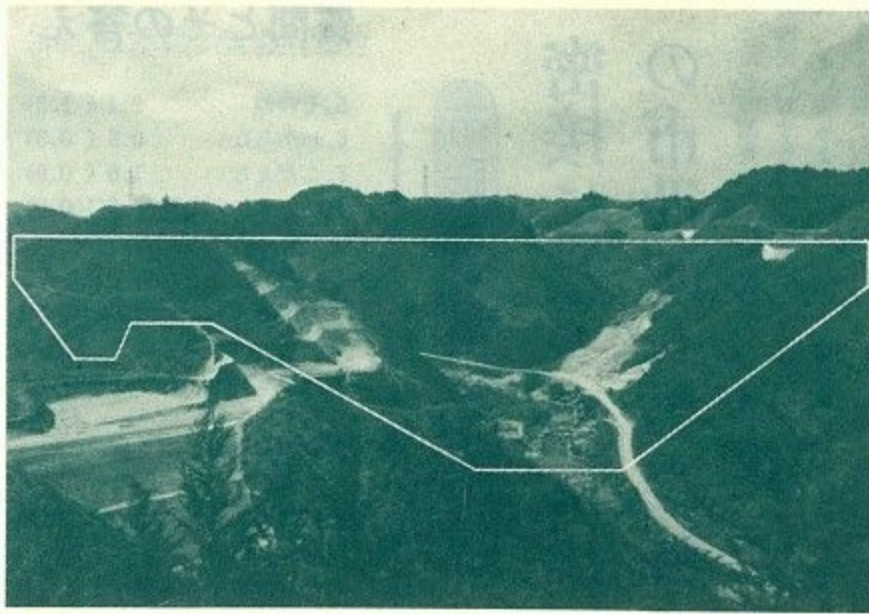
布目ダムいよいよ本体に着工

37万人口給水へ一日七万六千M³確保へ

水道はわたしたちの命を支えるだけでなく、社会的・経済的活動を支える最も重要な施設の一つです。昔から産業や文化の発達のため、灌漑（かんがい）や治水には多くの時間と努力、経費が費やされてきました。現在の私たちは、蛇口さえひねれば簡単に水が得られることからほとんどの人が何気なく利用しているため、水のありがたさはもとより水道施設の整備、普及促進への関心は極めて稀薄（きはく）となっています。

毎年、夏になると水不足が深刻になるように、今も水は「限りある貴重な資源」であることには変わりありません。六月一日から一週間は「水道週間」です。水道の水はどのように家庭に送られるかを考え、あわせて増大する水需要に対応する将来水源の確保の重要性や福祉施設・公衆衛生の基盤である水道の普及に対する理解を深め、水を無駄なく大切に使う工夫を考えましょう。

への利水参加を図るなど長期需給計画を進めています。



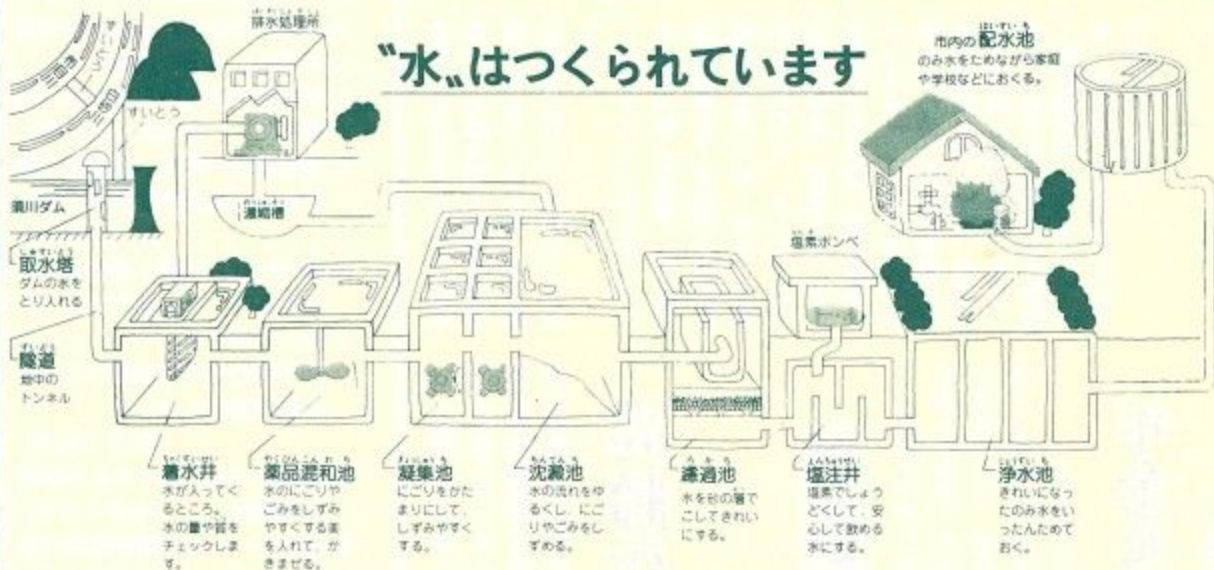
布目ダムの堤体構築予想図

水源の内訳 (単位: m ³ /日)		
水源区分	現在	布目ダム完成後(予定)
木津川	43,200	43,200
布目川・白砂川	98,200	150,000
県営水道(浄水受水)	32,500	30,000
地下水	7,000	7,000
合計	180,900	230,200

今後の給水人口や水需要の増加に対応しながら異常渇水などの天候に左右されない、より安定した給水を確保するために、水資源開発公団が奈良市の東部に上水道水源のほか洪水調整などの災害防止としての役割を担っています。完成すると総貯水量は千七百三十万立方メートルで、現在奈良市民の水がめとなっている須川ダム(総貯水量七十九万六千六百立方メートル)の約二倍と大きく、一日あたり七万六千立方メートルを確保でき、既取得の水源と合わせると一日あたり二百三十三万立方メートルの水が確保できることになり、約三十七万人口をまかなうだけの水の安定供給が可能となります。

さらに、市の将来水源としては県営水道からの受水増量や水資源開発公団が三重県名張市に建設中の比奈知ダム(総貯水量二十八万立方メートル)

「水」はつくられています



水は、私たちの生活にかかせない大切なもののひとつで、毎日のくらしや農作物の生産、産業の活動を支えるために大きな役割をはたしています。しかし、この大切な水も枯渇して資源ではなく、今では限りある貴重な資源となっています。またダムや水道施設をつくるには、多くの人の協力やたくさんのお金と長い年月がかかるのです。皆さんもふだん便利すぎてそのありがたさを忘れがちな水道について、いまいちどみなおし、水を大切に使うよう心がけてください。

このように、水道の水は施設建設に要した莫大な費用のほか、運営に必要な人件費・物件費をはじめ安定給水のために要する多くの人の努力を考えると、上水道の水はまさしく「つくられている」と言うことになります。

水は限りある資源 有効利用図り日夜腐心

奈良市は昔から飲用水などに利用できる河川に恵ま

れず、毎年のように水対策に悩まされてきました。大正十一年に初めて奈良市に水道が完成してから六十四年、五期にわたる拡張事業によって現在は一日あたり給水能力総計十八万九千立方メートル、給水人口三十五万人に安定給水ができる能力を持っています。

水道週間の応募作品 3,434点

水道週間にちなんで、市水道局が「水道の役割」や「近代水道百年」をテーマにした作品や標語を募集しました。ポスターは小・中学生から、習字は小学生から、標語は一般市民・中学生から募集したもので、応募は標語が三百五十六点、ポスターが千八百十九点、習字が千二百五十九点、計三千四百三十四点の多数に上り、優秀作品はつぎの通り。

水道百年

(二名小四年) ② 櫻井朋哉(大宮小四年)、岩本宏美(奈良女子大付属小三年) ③ 巖紀子(飛鳥小三年)、山本隆司(同)、伊藤洋介(同) ④ 小学校高学年① 平澤適子(平城西小六年) ② 森川恭臣(都跡小六年)、山根直史(富雄北小六年) ③ 大熊一弘(富雄第三小六年)、中西崇裕(飛鳥小六年)、中川憲明(富雄第三小六年) ④ 中学校① 竹田奈都子(富雄中一年) ② 平澤玲子(登美ヶ丘中三年)、望月美佳(若草中三年) ③ 越智通有(同二年)、森田明子(同一年)、森田洋(同三年)

最優秀作品

平澤適子さん
竹田奈都子さん

優秀作品

平澤適子さん
竹田奈都子さん

その他の作品

平澤適子さん
竹田奈都子さん

環境週間

6月5日~11日



【ポスター】小学校低学年① 晴山玲奈(登美ヶ丘小一年)、② 岩阪由美(六条小二年)、③ 寺島幸平(飛鳥小二年) ④ 織田理恵子(富雄南小二年)、⑤ 庄野隆士(伏見南小二年)、⑥ 白石伸之(同) ⑦ 小学校中学年① 平田有香

【習字】① 藤井秀紀(飛鳥小五年) ② 万代智恵子(同四年) ③ 藤木佐紀子(都跡小六年) ④ 中西洋子(大宮小六年)、志保友香子(鶴舞小六年)、車壁雅也(伏見小六年)

質問とその答え

- 5.その他 2.4 (1.3)
 6.わからない 0.5 (0.3)
 7.こたえない 1.6 (0.9)
 計(620人に対し)180.5(100.0)
- ◇あなたは、老後においてどのようなことに生きがいや楽しみを求めて暮らしたいと思われませんか。
- 1.趣味を楽しんだり、旅行をしたりしたい 44.7%
 - 2.健康な限り仕事を続けたい 26.9
 - 3.特にあてはないがのんびり暮らしたい 10.6
 - 4.ボランティア活動など社会のためになることを行いたい 5.8
 - 5.孫のめんどうをみたり、家事を手伝ったりしたい 4.8
 - 6.学問や研究に打ち込みたい 2.2
 - 7.わからない 1.6
 - 8.こたえない 3.4
- 計 100.0
- ◇高齢化社会を迎える中で、あなたは、老後安心して暮らすために、今後国や市はどのようなことに特に力を入れるべきだと思いますか。(2つ選択)
- 1.厚生年金や国民年金などの充実 42.4% (21.7%)
 - 2.健康診断の拡充、医療費の無料化など健康管理体制の確立 37.1 (19.0)
 - 3.能力に合った働く場をあっせんする 28.7 (14.7)
 - 4.老人大学やレクリエーションなど趣味や余暇活動のための施設や機会をつくる 20.5 (10.5)
 - 5.寝たきり老人をかかえた家族への援助 14.6 (7.5)
 - 6.老人ホームなど福祉施設の充実 12.9 (6.6)
 - 7.子どもと一緒に住めるような住宅対策 11.8 (6.1)
 - 8.お年寄りの地域活動への参加を推進する 11.1 (5.7)
 - 9.お年寄りを地域でお世話していく地域づくりの推進 7.7 (3.9)
 - 10.老人家庭奉仕員(ホームヘルパー)を増やす 6.5 (3.3)
 - 11.その他 0.6 (0.3)
 - 12.こたえない 1.2 (0.6)
- 計(821人に対し)195.1(100.0)

市職員の応接態度

密接になつた市民の市役所への接触

こんどの調査では、市職員の市民に対する応接態度についてみてみました。これは今までに四十四年、四十六年、五十六年と三回にわたって調査したことがあります

が、総合的にみれば、市職員の応接態度は、市職員のマナーについてきつめた前提として、市民がどの程度市役所の各機関に接触しているかをききました。

◇市民の市役所各機関への接触度 この一年間に市役所はじめ市の他の施設へ行ったことがあるかときくと、回答者の85・9%が「行った」と答えました。これは、四十六年の63・9%をはるかに上回り、十数年の間に市民が市の行政に密接なかわりを持ちようになつたかがわかります。一度も市の機関と接触がなかった人はわずかに13・3%に過ぎないというわけです。(この頃の%は単純回答による率に換算)

この期間に市の機関を利用した回数も一〜二回というものが37・3%で一ばん多く、三〜四回、五回以上はそれぞれ24%程度でほぼ同じになっています。年齢別では男性の六十代以上、女性では五十代、三十代、六十代以上が多く利用しています。

◇市機関の窓口別利用度 そこで「行ったことがある」と

答えた七百五十人に「どんな用件か」を窓口別に全部を書き出してもらいました。その総計は千三百五十九件に上りました。

そのうちで一ばん多かったのが①戸籍、住民票、転入届、印鑑証明など市民部の手続き関係で全体の41・9%と半数近くを占めていました。あと②国民年金、児童手当、生活保護などの年金・福祉関係がずつと少なく15・9%、③税金の申告・納付や証明などの事務関係13・9%、④国民健康保険と予防接種、乳児・成人・母子各検診などの保険・医療関係10・2%とつづき、あとはいずれも10%以下となっています。

市職員のマナーは「合格点」

親切で言葉づかいがよい

◇市職員の応接態度 その中で市職員のマナーに対する評価ですが、市の機関を訪ねるとか電話をした時、または市職員の訪問を受けた時「どう思われましたか」という形で

スト3は①相談関係(市民相談室ほか)47・8%、②生活環境関係(ゴミ処理、公害、消費生活など)、③年金・福祉関係となつています。

◇どういふ点がよくて、どういふ点が悪かったか 「よい」と思つた」と答えた二百五五人に、具体的にどういふ点がよかつたかと、二点を挙げてもらいました。

「親切」と評価されたのは1・1%、また職員

これに対する答えは①親切

い、⑤何となく感じが悪い

の順になつていました。

◇よそのお役所と比較して 奈良市職員の態度や仕事ぶり

高齢化社会への関心と不安 中高年者層に反応は大きい

高齢化社会

「人生八十年」時代の到来を迎えた世界一の長寿国日本の国民として、老後の問題は

どうとらえ反応しているかを調べてみました。高齢化社会への関心度ははじまり、老後生活への不安感と不安要素、生きがい、国や市への何を望むかといったことを総合的に

年金充実と健康管理

国や市に望む高齢化対策

◇国や市に望む高齢化対策 最後に「あなたは、老後安心して暮らすために、今後国や市はどのようなことに力を入れるべきだと思いますか」の

「能力に合った仕事」への要望は男女各年代とも平均して強いが、体力の衰えを見せる男女六十歳以上では、さすがに10%台にガタ落ちしているのが目につきます。

「悪い」と思つた」と答えた九十一人に、その理由をたずねましたが、ここでは第一に「不親切(冷淡)」を挙げ、②市民の側に立って処理してくれなかつた、③身だしなみ、対応の態度がよくない、④仕事がテキパキしない、⑤能力があつ

いたもので、この種の調査は始めての試みです。

◇高齢化社会への関心度 全体的に「関心が薄い」とか、「関心がない」と答えた人は極めて少なく7・8%と全体の割にも満たない(あまり関心がない6・2%、ほとんど関心がない1・6%)といつたところ。「非常に関心がある」、「ある程度関心がある」が合わせて88・9%もあり、長寿国日本の将来に対する関心のほどを示しています。

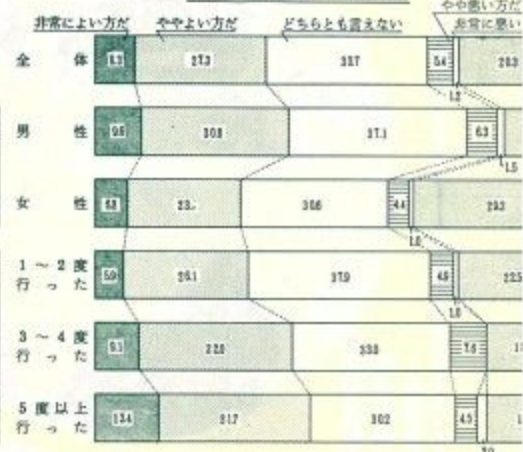
市民の市政

これら過去の調査と比較してみると、四十四年には合格が81・9%（「悪い」16・4%）、四十六年には82・2%（「悪い」16・1%）、五十六年には82・1%（「悪い」12・8%）となっており、前三回はいずれも80%以上だったのに対し、今回は残念ながらやや評価が落ちた（「悪い」も幾分減っています）といふことになりま。

なお、窓口別の評価でのべ

かして、い42・4%、③市民の立場に立って処理26・8%、④仕事にテキパバキしていた26・3%、⑤何となくよい感じ21・5%、⑥身だしなみが清潔で態度がよい12・2%の順となりま

他の官公庁の比較評価



健康と生活経済に大きな不安感

女性に強く学生層ケロリ

◇老後の生活への不安感 この調査では「自分の老後の生活に対する不安」について、女性に比べて男性に比べて不安を感じていない人（21・3%）の三倍半以上が不安を感じている（78・7%）。「少

の生活に不安を持っており、不安を感じていない人（21・3%）の三倍半以上が不安を感じている（78・7%）。「少

職業別では農林業者（90・0%）が最も高く、これは地域別最高

「病気になるたら...」という健康上の問題で、これは回答者六百二十人のうち四百四十三人（71・5%）が指摘しま

これにつづくものとしては「老後の働く場が保障されるかどうか」「いざという時に子ども、親族などの介護者が付き添ってくれるかどうか」といった心配で、これが同じく25・9%となっています。

男性では四十歳以上の世代で健康上の心配が強く、二十・三十代では経済的な不安の方が大きく、女性では二十代の経済的不安を除き、三十代以上はすべて健康不安を強く訴えています。

農林業者が全員健康上の不安を打ち出しているのをトップに自営業、主婦、勤労者の順でつづく、学生（78・6%）が経済上の不安を飛び抜けて強く感じているのは特異な現象といえるようです。

年代とも82%以上の高率を示し、とくに女性の方に不安度が高く三十代女性の86・6%が最高を示しました。男性六十代以上が例外的に75・5%と低かったのに対し、女性のほうが長寿の割合に比例して生活への不安感も強いことを表しています。

度のも低いのは学生層の35・9%で、これは「ほとんど感じない」でも最高（20・5%）でした。

◇どんなことが不安なのか ここで、老後に感じる不安というのは何なのかを、一人について二つずつ答えてもらいました。一ばん心配なのは、「病気になるたら...」とい

「老後の働く場が保障されるかどうか」「いざという時に子ども、親族などの介護者が付き添ってくれるかどうか」といった心配で、これが同じく25・9%となっています。

「仕事を続けたい」が上位ですが、男性ではこの両者の間が39・9%と35・9%と大差がないのに対し、女性の方は49・9%と18・6%と大きく開いているのが特徴。また男

「仕事を続けたい」が上位ですが、男性ではこの両者の間が39・9%と35・9%と大差がないのに対し、女性の方は49・9%と18・6%と大きく開いているのが特徴。また男

質問とその答え

市職員の応接態度

◇あなたは、この1年間に市役所や市のほかの施設（出張所や公民館など）に行かれたことがありますか。

- 1. 1~2度行った 37.3%
- 2. 3~4度行った 24.0
- 3. 5度以上行った 24.6
- 4. 行ったことがない 13.3
- 5. こたえない 0.9
- 計 100.0

◇（前問で1~3と答えた方に）あなたは、どのような用件で行きましたか。あてはまるものすべてに○印をつけてください。

- 1. 戸籍、住民票、転入届、印鑑証明などの手続き 80.7% (41.9%)
- 2. 国民年金、児童手当、生活保護など年金や福祉関係 30.6 (15.9)
- 3. 税金を納めたり、申告や税の証明など税金関係 26.8 (13.9)
- 4. 国民健康保険、予防接種、乳児・成人・母子検診などの保険・医療関係 19.7 (10.2)
- 5. 幼稚園への入園、小・中学校への入学手続きや公民館、図書館などの教育関係 16.2 (8.4)
- 6. 道路、側溝、下水道、市営住宅、建築確認などの建設関係 7.7 (4.0)
- 7. 市民相談室の相談窓口の利用 3.3 (1.7)
- 8. ゴミ処理・公害、消費生活などの生活環境関係 2.6 (1.3)
- 9. その他 3.4 (1.8)
- 10. こたえない 1.8 (1.0)
- 計(705人に対し)192.8(100.0)

◇あなたは、この1年間に市役所や市のほかの施設（出張所や公民館など）に行かれたり、電話をされたとき、また市の職員があなたをお訪ねしたときなど、直接職員と接してどう思われましたか。総合的評価でお答えください。

- 1. よいと思った 25.0%
- 2. 悪いと思った 11.1
- 3. ふつうだと思った 52.4
- 4. 職員と接したことがないからわからない 9.0
- 5. こたえない 2.6
- 計 100.0

◇（前問で「よいと思った」と答えた方に）あなたは、具体的にどのような点がよいと思われましたか。（2つ選択）

- 1. 親切だった 47.3% (26.6%)
- 2. 言葉づかいがよいと思った 42.4 (23.8)
- 3. 市民の立場に立って処理してくれた 26.8 (15.1)
- 4. 仕事にテキパキしていた 26.3 (14.8)
- 5. 何となく感じがよかった 21.5 (12.1)
- 6. 身だしなみが清潔で対応の態度がよいと思った 12.2 (6.8)
- 7. その他 0.5 (0.3)
- 8. こたえない 1.0 (0.5)

計(205人に対し)178.0(100.0)

◇（前問で「悪いと思った」と答えた方に）あなたは、具体的にどのような点が悪いと思われましたか。（2つ選択）

- 1. 不親切（冷淡）だった 46.2% (25.5%)
- 2. 市民の立場に立って処理してくれなかった 28.6 (15.8)
- 3. 身だしなみや対応の態度がよくなかった 27.5 (15.2)
- 4. 仕事にテキパキしていなかった 22.0 (12.1)
- 5. 何となく感じが悪かった 20.9 (11.5)
- 6. 言葉づかいが良くなかった 18.7 (10.3)
- 7. その他 12.1 (6.7)
- 8. こたえない 5.5 (3.0)
- 計(91人に対し)181.5(100.0)

◇全体としてみると、よそのお役所（官公庁）とくらべて、奈良市役所の職員の対応の態度や仕事ぶりはどう思われますか。

- 1. 非常によい方だ 8.3%
- 2. ややよい方だ 27.3
- 3. どちらともいえない 33.7
- 4. やや悪い方だ 5.4
- 5. 非常に悪い 1.2
- 6. 他の役所を知らないのわからない 20.3
- 7. こたえない 3.8
- 計 100.0

高齢化社会

◇わが国の総人口に占める高齢者の割合は著しく増加しつつあり、21世紀初頭には、高齢者（65歳以上）の割合が22%という高齢社会になると予想されています。あなたは、この問題に関心がありますか。それとも関心がありませんか。

- 1. 非常に関心がある 37.1%
- 2. ある程度関心がある 51.8
- 3. あまり関心がない 6.2
- 4. ほとんど関心がない 1.6
- 5. わからない 1.8
- 6. こたえない 1.5
- 計 100.0

◇あなたは、ご自分の老後の生活に不安を感じていますか。それとも感じていませんか。

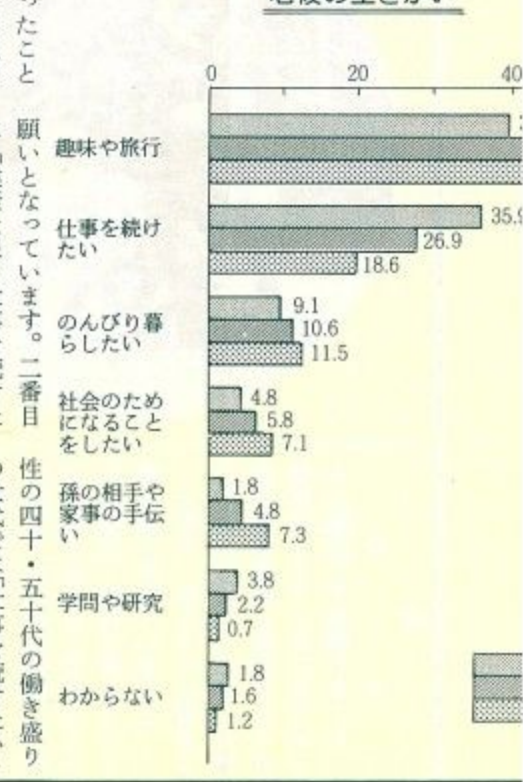
- 1. おおいに感じている 27.5%
- 2. 少しは感じている 48.0
- 3. あまり感じていない 16.9
- 4. ほとんど感じていない 4.4
- 5. わからない 2.2
- 6. こたえない 1.0
- 計 100.0

◇（前問で1~2と答えた方に）それでは、あなたはどんなことに不安を感じておられますか。（2つ選択）

- 1. 病気などの健康問題 71.5% (39.6%)
- 2. 預金や収入などの経済問題に対し 57.7 (32.0)
- 3. 老後の働く場の保障がどうなるか 23.9 (13.2)
- 4. いざという時に、介護者（子ども、親族）が付き添ってくれるかどうか 22.9 (12.7)

右肩につづく

生きが趣味・男子は後生の生きがい





第二回市民ふれあい運動推進大会

「心ふれあう、明るく住みよいまちを市民みんなでつくろう」と、市では「市民ふれあい運動」を提唱、多くの市民がさまざまな実践を行って、その成果を確認し、さらに多くの市民に運動の趣旨を理解してもらおうと、「第二回奈良市市民ふれあい運動推進大会」を五月二十五日に市中央体育館で開きました。

「ふれあいのまち」の歌声高く

会場をどよもす中に肌の温かさ

この日、推進大会に先がけて市内のいたる所で清掃奉仕などのふれあい実践活動が行われ、参加者は百七十四団体・二万一千三百人に上りました。

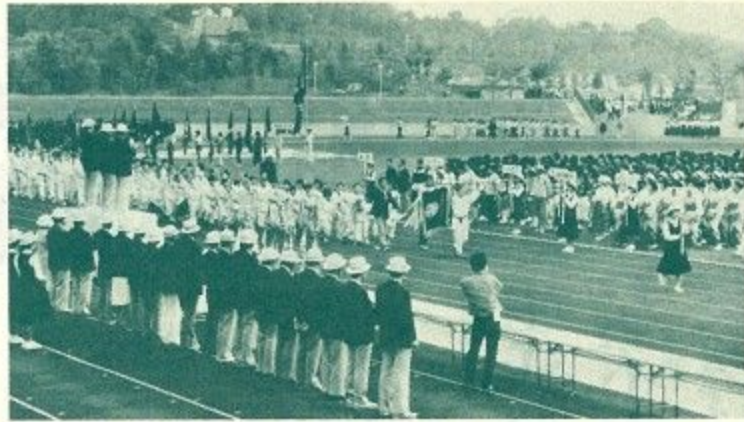
推進大会には市民約四千人が参加、午前十時にママさんコーラス協議会メンバー五十人による「奈良のうた」合唱で開幕。岡嶋重治同運動推進副部長のはじめのことは、

本部長でもある西田市長のあいさつがあつて、日ごろこの運動の模範となるような活動を続けていく個人七人と九団体(別項)に西田市長から感謝状が贈られました。

上田知事、西村市議会議長のお祝いのことばのあと、歌詞を公募した同運動のテーマソング(作詞森田健氏、作曲牧野英三氏)「ふれあいのまち」の紹介が行われました。

まず、ママさんコーラス協議会、奈良少年少女合唱団の共演で全曲披露され、続いて、作詞・作曲者それぞれに西田市長が記念品を贈呈しました。このあとお二人は司会者とのインタビューでそれぞれの思いを語りました。

ママさんコーラス協議会理事の安藤幹彦さんの指導で参加者全員が高らかに「ふれあいのまち」を合唱したあと、



▲17,000人が参加した開会式 柔道着のチビッコ選手も堂々の行進(鴻ノ池陸上競技場)

第40回市民体育大会

五月十一日(日)開かれた「市民体育大会」には三万七千人の市民が参加。市内六十七会場で行われた競技と力を競いました。各会場は、選手の掛け声と応援の喚声が高鳴り、一日中熱気にあふれていました。



精神を集中 魂を込めた矢は30秒先の的に吸い込まれる(高校弓道場 鴻ノ池運動公園)



躍動する肢体の美 華麗な演技が観客を魅了した(中学体操場 一条高校体育館)



相手を制する力 パワーアップの連続に観客は圧倒された(一般ラグビーフットボール 都南中運動場)



舞台へ上がった西田市長らとともに参加者全員が「ふれあいのまち」を大合唱して最後を飾った

広げられました。第一場ビーンズの誕生から観客の目は舞台にきざぎざになり、終了後のアンコールにこたえて、歌劇団員たちは会場の市民と一緒にテーマソングを歌いました。つづいて団員たちが西田市長と上田知事、西村議長を舞台に連れて上がるというハプニングもあり、わき返った参加者全員の明るい歌声は会場の中央体育館を揺り動かさんばかり。西田市長とともに手を振るOSK団員たちのこやかなほほえみの中、大会はなごやかな「ふれあいのまち」の雰囲気を残して幕を閉じました。

ふれあいバザールにぎわう

推進大会終了とともに会場は中央第二体育館に移し、ふれあいバザールが開かれました。体育館前では花木などの即売会が行われ、熱心な園芸

家たちでにぎわいました。館内は三コーナーに区切れ、姉妹都市福井県小浜市の物産展をはじめ、いちご、お茶、しいたけなど奈良の農産物の即売会、それに郷土の銘菓の紹介を兼ねたお菓子即売会などでにぎわい、中央には湯茶の接待コーナーも設けられ、いずれのコーナーも市民で大にぎわい、飛ぶように売れ行きでした。早朝の実践活動から推進大会を経てふれあいバザールまで、この日一日で、市民ふれあい運動にも大きくはすみがついたようです。

感謝状を受けた人々

- 五十音順・敬称略
- 【個人】岩下茂徳(柳生町)
- ▽宇野はるゑ(東登美ヶ丘二丁目)
- ▽河田友義(あやめ池南一丁目)
- ▽北村利一(山陵町)
- ▽新谷廣美(中ノ川町)
- ▽丸山一美(学園大和町二丁目)
- ▽山下ヤツ(西大寺北町)

佐保川に清流を 今年も2,000人で掃除

佐保川にわたる清流を取り戻し、再び市民の憩える場所にしてゆくと、今年も佐保川清掃対策委員会(岡嶋重治会長)が五月十八日午前八時から同川やその周辺の清掃を行いました。参加したのは佐保地区の自治会や婦人会、万青年クラブなどの会員と佐保小学校の児童ら約二千人。西田市長、中村副知事、井上助役らも二十七年間続けられてきた清掃に参加する市民を激励にかけつけました。

- 【団体】高樋町・虚空蔵町自警団
- ▽田原万青年クラブ南
- 部和老会
- ▽帝塚山六丁目第三自治会
- 婦人部
- ▽中山町自治会
- ▽奈良市造園業協会
- ▽奈良トヨベツ株式会社
- ▽奈良二十日会
- ▽奈良ライオンズクラブ
- ▽東之阪町自警団

会員らは、それぞれスコップ、カマ、クワを手に散開、雑草刈り、泥さらえ、ゴミ集めなどに汗を流しました。大人にまじって子どもたちも大活躍。お父さんやお母さんが刈り取った草の束を土手の上に運び上げました。約二時間後、すっかりきれいになった川に金魚約二千匹が放流されると、子どもたちは大喜び、流れに消えていく姿を追いかけました。この日、出たゴミは雑草なども合わせて二十八ト。環境清美事業部と奈良土木事務所のトラック十三台でピストン輸送して処理しました。

☆ ☆ ☆

6月7日~7月8日開園



柳生の花しょうぶ園

去年も市民や観光客に好評を博している「柳生花しょうぶ園」(園地面積約一万平方...

開園時間は午前九時~午後五時で、国鉄・近鉄奈良駅から柳生方面行きバスで...

正しい水泳指導 水泳指導者養成講習会 正しい水泳指導者養成講習会をつぎのよう...

36人を委嘱

消費者モニター

昭和六十一年度市消費者モニターが決まり、五月十七日委嘱式が奈良市役所で行われました。

生活についての意見・要望・苦情を行政に反映させようと五十六年から設置されたもの。

新たに委嘱されたのは、つぎの三十六人で、二十歳から四十九歳までの婦人で、毎月の小売価格の調査結果は「市民だより」に「消費生活モニター調べ」のコーナーに掲載します。

生活についての意見・要望・苦情を行政に反映させようと五十六年から設置されたもの。

生活についての意見・要望・苦情を行政に反映させようと五十六年から設置されたもの。

生活についての意見・要望・苦情を行政に反映させようと五十六年から設置されたもの。

生活についての意見・要望・苦情を行政に反映させようと五十六年から設置されたもの。

多言語教育セミ 世界にナリーの講演会 は、英語とドイツ語、あるいはフランス語とスペイン語といったよ...

市婦人バレーボール大会 市婦人バレーボール協会の四十路大会(交歓試合)が市教育委員会の後援で次のよう...

飛び込み教室 県文化事業団が開設財団法人奈良県文化事業団では県営プール(三条大路一...

飛び込み教室 県文化事業団が開設財団法人奈良県文化事業団では県営プール(三条大路一...

飛び込み教室 県文化事業団が開設財団法人奈良県文化事業団では県営プール(三条大路一...

飛び込み教室 県文化事業団が開設財団法人奈良県文化事業団では県営プール(三条大路一...

飛び込み教室 県文化事業団が開設財団法人奈良県文化事業団では県営プール(三条大路一...

飛び込み教室 県文化事業団が開設財団法人奈良県文化事業団では県営プール(三条大路一...

飛び込み教室 県文化事業団が開設財団法人奈良県文化事業団では県営プール(三条大路一...

飛び込み教室 県文化事業団が開設財団法人奈良県文化事業団では県営プール(三条大路一...

多言語教育セミ 世界にナリーの講演会 は、英語とドイツ語、あるいはフランス語とスペイン語といったよ...

市婦人バレーボール大会 市婦人バレーボール協会の四十路大会(交歓試合)が市教育委員会の後援で次のよう...

飛び込み教室 県文化事業団が開設財団法人奈良県文化事業団では県営プール(三条大路一...

飛び込み教室 県文化事業団が開設財団法人奈良県文化事業団では県営プール(三条大路一...

飛び込み教室 県文化事業団が開設財団法人奈良県文化事業団では県営プール(三条大路一...

飛び込み教室 県文化事業団が開設財団法人奈良県文化事業団では県営プール(三条大路一...

飛び込み教室 県文化事業団が開設財団法人奈良県文化事業団では県営プール(三条大路一...

飛び込み教室 県文化事業団が開設財団法人奈良県文化事業団では県営プール(三条大路一...

飛び込み教室 県文化事業団が開設財団法人奈良県文化事業団では県営プール(三条大路一...

飛び込み教室 県文化事業団が開設財団法人奈良県文化事業団では県営プール(三条大路一...

多言語教育セミ 世界にナリーの講演会 は、英語とドイツ語、あるいはフランス語とスペイン語といったよ...

市婦人バレーボール大会 市婦人バレーボール協会の四十路大会(交歓試合)が市教育委員会の後援で次のよう...

飛び込み教室 県文化事業団が開設財団法人奈良県文化事業団では県営プール(三条大路一...

飛び込み教室 県文化事業団が開設財団法人奈良県文化事業団では県営プール(三条大路一...

飛び込み教室 県文化事業団が開設財団法人奈良県文化事業団では県営プール(三条大路一...

飛び込み教室 県文化事業団が開設財団法人奈良県文化事業団では県営プール(三条大路一...

飛び込み教室 県文化事業団が開設財団法人奈良県文化事業団では県営プール(三条大路一...

飛び込み教室 県文化事業団が開設財団法人奈良県文化事業団では県営プール(三条大路一...

飛び込み教室 県文化事業団が開設財団法人奈良県文化事業団では県営プール(三条大路一...

飛び込み教室 県文化事業団が開設財団法人奈良県文化事業団では県営プール(三条大路一...

多言語教育セミ 世界にナリーの講演会 は、英語とドイツ語、あるいはフランス語とスペイン語といったよ...

市婦人バレーボール大会 市婦人バレーボール協会の四十路大会(交歓試合)が市教育委員会の後援で次のよう...

飛び込み教室 県文化事業団が開設財団法人奈良県文化事業団では県営プール(三条大路一...

飛び込み教室 県文化事業団が開設財団法人奈良県文化事業団では県営プール(三条大路一...

飛び込み教室 県文化事業団が開設財団法人奈良県文化事業団では県営プール(三条大路一...

飛び込み教室 県文化事業団が開設財団法人奈良県文化事業団では県営プール(三条大路一...

飛び込み教室 県文化事業団が開設財団法人奈良県文化事業団では県営プール(三条大路一...

飛び込み教室 県文化事業団が開設財団法人奈良県文化事業団では県営プール(三条大路一...

飛び込み教室 県文化事業団が開設財団法人奈良県文化事業団では県営プール(三条大路一...

飛び込み教室 県文化事業団が開設財団法人奈良県文化事業団では県営プール(三条大路一...

多言語教育セミ 世界にナリーの講演会 は、英語とドイツ語、あるいはフランス語とスペイン語といったよ...

市婦人バレーボール大会 市婦人バレーボール協会の四十路大会(交歓試合)が市教育委員会の後援で次のよう...

飛び込み教室 県文化事業団が開設財団法人奈良県文化事業団では県営プール(三条大路一...

飛び込み教室 県文化事業団が開設財団法人奈良県文化事業団では県営プール(三条大路一...

飛び込み教室 県文化事業団が開設財団法人奈良県文化事業団では県営プール(三条大路一...

飛び込み教室 県文化事業団が開設財団法人奈良県文化事業団では県営プール(三条大路一...

飛び込み教室 県文化事業団が開設財団法人奈良県文化事業団では県営プール(三条大路一...

飛び込み教室 県文化事業団が開設財団法人奈良県文化事業団では県営プール(三条大路一...

飛び込み教室 県文化事業団が開設財団法人奈良県文化事業団では県営プール(三条大路一...

飛び込み教室 県文化事業団が開設財団法人奈良県文化事業団では県営プール(三条大路一...

多言語教育セミ 世界にナリーの講演会 は、英語とドイツ語、あるいはフランス語とスペイン語といったよ...

市婦人バレーボール大会 市婦人バレーボール協会の四十路大会(交歓試合)が市教育委員会の後援で次のよう...

飛び込み教室 県文化事業団が開設財団法人奈良県文化事業団では県営プール(三条大路一...

飛び込み教室 県文化事業団が開設財団法人奈良県文化事業団では県営プール(三条大路一...

飛び込み教室 県文化事業団が開設財団法人奈良県文化事業団では県営プール(三条大路一...

飛び込み教室 県文化事業団が開設財団法人奈良県文化事業団では県営プール(三条大路一...

飛び込み教室 県文化事業団が開設財団法人奈良県文化事業団では県営プール(三条大路一...

飛び込み教室 県文化事業団が開設財団法人奈良県文化事業団では県営プール(三条大路一...

飛び込み教室 県文化事業団が開設財団法人奈良県文化事業団では県営プール(三条大路一...

飛び込み教室 県文化事業団が開設財団法人奈良県文化事業団では県営プール(三条大路一...

市史跡文化センターで

キエフ少年少女合唱団



7/27日

午後2時開演

入場料

おとな 2,000円 小学生以下 1,000円

前売所

6月7日から 史跡文化センター 中央公民館 西部出張所 北部出張所 県文化会館

電話予約 34-9021

主催/奈良市文化体育振興センター

年の主張「原稿をつぎの通り募集します。応募できる人県内の中学生▽主張内容中学生としての訴え、社会や地域のため...

蚊・ハエ退治に薬剤を散布

市では、今年も動力噴霧機による車上からの薬剤(スミチオン乳剤)散布をつぎの日程で各地区(山間部を除く)二回ずつ実施します。時間は各日午前九時～午後四時、雨天の場合は延期。散布場所は各地区内のおもに公共的で広い場所(側溝、沼地、原野、堤防敷など)です。くわしくは市衛生課(二条大路南一丁目、☎①一一一)へ。

6月17日・7月23日 富雄南
富雄第三・富雄北・鳥見各地区

6月18日・7月24日 二名・青和・登美ヶ丘・学園北各地区

6月19日・7月25日 学園南
東登美ヶ丘・あやめ池・平城ニュータウン各地区

6月20日・7月28日 平城西
帯解・平城・明治各地区

6月23日・7月29日 辰市・伏見・都跡・西大寺北各地区

6月24日・7月30日 東市・済美・飛鳥・椿井各地区

6月25日・7月31日 大宮・鼓阪・大安寺・佐保各地区

胃力検査

早期発見・早期治療のため、検診車による検診を次の日程で行います。

対象は四十歳以上の人(六カ月以内に胃部X線を撮った人と妊婦は除く)▽申し込みは六月二十日までに市衛生課または市保健センター(いずれも☎①一一一)へ

電話で▽受付時間午前九時半～十時半▽料金四百七十九歳は五百円、七十歳以上と生活保護・市民税非課税世帯は無料▽

参加希望者は六月十四日まで

の他健康手帳を持参のこと。

7月4日(金) 田原農協
7月7日(月) 邑地町消防会館

7月8日(火) 柳生小学校
7月12日(土) 興東公民館

阪原町公民館
7月21日(月) 朱雀小学校
7月30日(水) 鼓阪小学校

子宮力検査

一般の医療機関で受診ができます。受診希望者は電話で市保健センターか市衛生課(いずれも☎①一一一)へ。

申し込み者には受診票を送りますので発送日から二カ月以内に受診してください。

対象は三十歳以上の市内在住者▽検診料三十歳～六十九歳の人は千円(医療機関で支払う)。七十歳以上と生活保護・市民税非課税世帯の人は無料(申し込みの際申し出てください)。

市保健センター

(二条大路南一丁目) 電話①一一一

成人健康相談(無料) 四十歳以上の人とその家族を対象に毎月第三水曜日(六月は十八日)午後一時半～二時半に行っています。希望者は電話で予約してください。

相談と同時に希望者には血圧測定や検尿などを行うほか、全員に健康手帳を渡します。

奈良保健所

(西木辻町) 電話⑥六一七

栄養と歯の教室 六月十八日(水)午後一時～三時半。三～九カ月未満の乳児を育てている人三十人。内容は、離乳食の必要性と進め方など。母子手帳持参のこと。申し込みは電話で。

神経芽細胞腫マス・スクリーニング検査 神経芽細胞腫は小児がんの一種で、尿の検査で早期発見し、早期治療で

母子家庭の海水浴

7月20・21日に二見ヶ浦海岸で

母子家庭のお母さんと子どもさんを招いて母子、母子家庭相互のふれあいを深めてもらう市の「母子家庭海水浴」は、ことしもつぎの要領で催されます。

とき七月二十日(日)二十一日(月)▽ところ三重県二見ヶ浦海水浴場▽対象者母子家庭の母と小学生(幼児も参加できる)▽定員五百人(定員になり次第締め切る)▽参加費無料

参加希望者は六月十四日まで

参加希望者は六月十四日まで



心不全

40歳過ぎれば注意

わたしたちの心臓は拳(こぶし)ぐらいの大きさで、重さは約二百五十グラム、絶えず全身に血液を送り続けるポンプの役目をしています。この働きが阻害され、心不全の各組織が必要とする血液を送ることができなくなる状態を「心不全」といいます。血液が順調に流れず、いろいろな臓器にうっ血が生じたものを「うっ血性心不全」といい、肺にうっ血がおこると呼吸困難に陥り、肝臓にうっ血がおこると尿が濃くなり、血がおこると尿が濃くなり、全身の静脈にうっ血がおこると浮腫(むくみ)が生じ胸水や腹水がたまりやすくなります。心不全は心臓病が原因でおこる場合が多く、一般には「リウマチ性心臓病」(弁膜症など)、

四カ月児健診

奈良保健所と西奈良保健センターにて

四カ月児健診を受けなかった子を対象に実施、毎月第四火曜日午後二時から説明会を開き、検査用紙を渡します。問い合わせは同保健所へ。

十月月児教室 十月月児とお母さんを対象に身体計測、発育状態の観察のほか、保健婦・栄養士・歯科衛生士が集団保健指導を行います。毎月第二・三火曜日の午後一時から。定員は一回五十人。申し込みは電話で。

書いて、六月十一日(消印有効)までに同センターへ。

とき六月十五日午前九時同センターへ集合(小雨決行)▽対象は母子家庭の母と子(高校生以下)▽その他は昼食は準備します。

児童手当現況届 今月中に提出を

六月一日現在、児童手当または特例給付を受けている人は、さきに市から送付した「児童手当(特例給付)現況届」に必要事項を書いて、六月三十日までに市児童福祉課(二条大路南一丁目、☎①

名刺・封筒の印刷引き受けます

市障害者福祉作業所

障害者への講演会

「動脈硬化性心臓病」(虚血性心臓病とよばれる狭心症・心筋梗塞など)や「高血圧性心臓病」が大部分を占めています。心臓病が脳卒中を抜いて癌(ガン)に次ぐ死因の第二位となりましたが、これは食生活の欧米化による脂肪摂取量の増加、それに運動不足、日常生活におけるストレスが加わった結果とみられます。あなたの大切なポンプを長もちさせ心不全を防ぐには、

白色申告者へ記帳指導と説明会

奈良税務署が

他人に申請を依頼した場合、希望により毎月の電話料金請求額を点字で通知することになりました。希望者は管轄の電報電話局へ申し出れば六月請求分から毎月、正規の請求書に点字通知書が添えて郵送されます。

申し込み、問い合わせは奈良NTT料金課(☎②三三三)か西奈良NTT(☎④三三四)へ。

健康相談会 老人の健康管理の手引きとして保健婦を招き新たに開くことになったもので、その第一回はつぎのとおりです。

とき六月二十七日(金)午後一時半～三時半▽内容血圧測定、個別相談ほか映画「老年期をどう生きるか」を上映▽持ち物健康手帳(所持者)

市総合福祉センターで

市総合福祉センター(歌姫町、☎⑦七七〇)が心身障害者(児)とその家族(健康者も可)を対象に

市総合福祉センター内、☎⑦七七〇では、就業の難しい障

害者の自立をめざし、今年三月から製版印刷機による印刷技術の習得に努めてきました。最近では名刺や封筒類の印刷では、一般からの注文に応ずることができるようになり、広く注文を受け付けています。

市総合福祉センター(歌姫町、☎⑦七七〇)が心身障害者(児)とその家族(健康者も可)を対象に

6月16日～30日は市・県民税(第一期分)の納期です

午後一時半～三時半▽ところ県文化会館(登大路町)二階小ホール▽対象は五十九年分以降の所得税確定申告等で事業所得や不動産所得、山林所得の合計額が三百万円を超えた人(記載しなければならぬ人)。これ以外の白色申告の事業所得者で希望する人。

独居の盲人には点字の請求書を

奈良・西奈良両電報電話局では重度の視力障害者で、一人暮らし

または介護者のいない方には、希望により毎月の電話料金請求額を点字で通知することになりました。希望者は管轄の電報電話局へ申し出れば六月請求分から毎月、正規の請求書に点字通知書が添えて郵送されます。

申し込み、問い合わせは奈良NTT料金課(☎②三三三)か西奈良NTT(☎④三三四)へ。

健康相談会 老人の健康管理の手引きとして保健婦を招き新たに開くことになったもので、その第一回はつぎのとおりです。

とき六月二十七日(金)午後一時半～三時半▽内容血圧測定、個別相談ほか映画「老年期をどう生きるか」を上映▽持ち物健康手帳(所持者)

市総合福祉センターで

市総合福祉センター(歌姫町、☎⑦七七〇)が心身障害者(児)とその家族(健康者も可)を対象に

市総合福祉センター内、☎⑦七七〇では、就業の難しい障

害者の自立をめざし、今年三月から製版印刷機による印刷技術の習得に努めてきました。最近では名刺や封筒類の印刷では、一般からの注文に応ずることができるようになり、広く注文を受け付けています。

市総合福祉センター(歌姫町、☎⑦七七〇)が心身障害者(児)とその家族(健康者も可)を対象に

大型「三」収集

六月の収集はつぎの地区を予定しています(事情により変更することがあります)。収集日は約一週間前に該当自治会へ通知します。

蛍光灯などの有害ゴミは「有害」と表示して、大型ゴミと区別して出してください。

辰市・鼓阪・平城・ニュータウン・平城・あやめ池・都跡・飛鳥