

奈良市民憲章

奈良は日本のふるさと。美しい自然とすぐれた文化遺産を守り、古都に住むものにふさわしい自覚と誇りに生きましょう。
奈良は未来をひらくまち。青少年は健康で、はつらつと、正しく強い人間になりましょう。
奈良は善意のまち。みんなのしあわせのために、おたがいに助けあいましょう。
奈良は清潔で平和なまち。旅行者にはあたたかく親切に接しましょう。
奈良はのびゆくまち。市民の創意で、伝統と調和のとれた新しい住みよいまちづくりをしましょう。

# 奈良市民だより

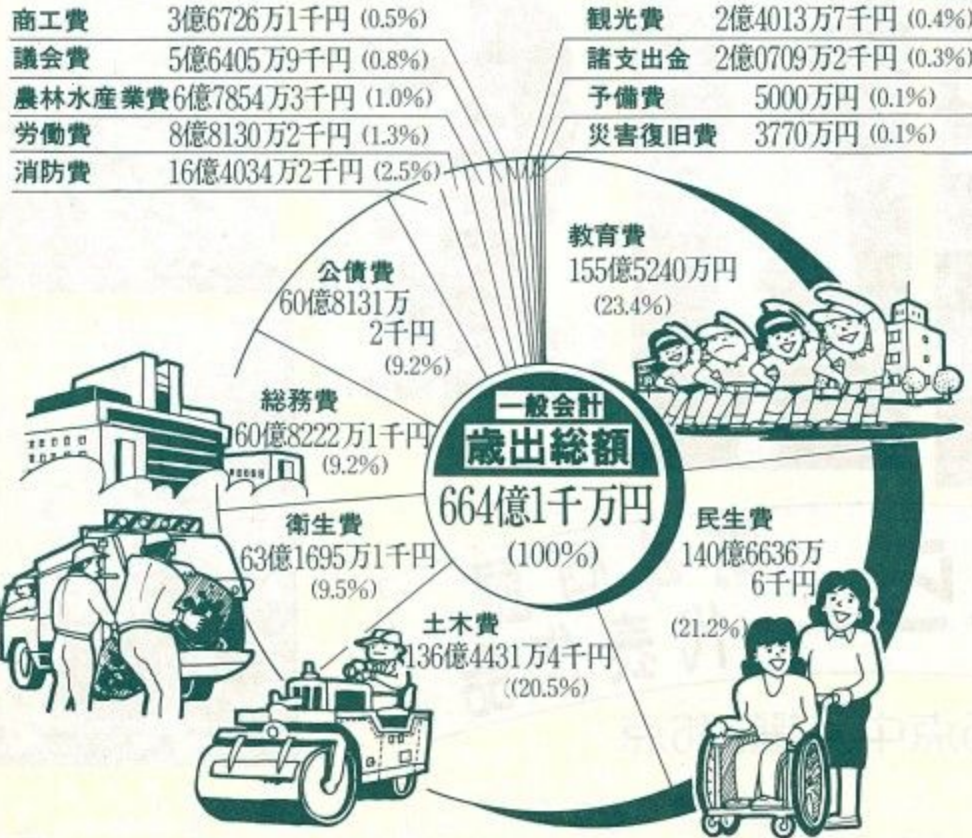
No. 581

市民のうごき

3月15日現在 (前月比増)
人口 328,881人 (139人)
男 158,970 (91)
女 169,911 (48)
世帯数 106,099 (△30)

## 奈良市61年度のお台所

### 総額1,032億7,936万円



## 積極型予算 市議会会で成立

三月定例会市議会が原案どおり可決・成立した六十一年度の奈良市予算は一般・特別・公営企業各会計を合わせて総額千三百二十二億七千九百三十六万円で、前年度当初予算の6・4%増と、国や国の地方財政計画より積極型となつていきます。
このうち、一般会計は六百六十四億一千万円で前年度当初比6・3%増、特別会計合計は二百八十一億六千三百四十五万円、また、公営企業会計合計は八十七億五千九百九十一万円となつていきます。
六十一年度予算の提案説明で、西田市長は「二十一世紀を展望した次代の人々のための計画的なまちづくり」など七項目にわたる重点施策をはじめ、新年度にめざす諸施策を掲げました(前号既報)。
新年度の一般会計のうち、主なものの概要はつぎのとおりです。

### 一般会計 六六四億一千万円

歳入の部
歳入(六百六十四億一千万円)の中で最も高い割合を占める市税収入は約三百八十一億二千万円で、歳入全体の57・4%を占める中核的財源となつており、国の地方財政計画における市町村税の対前年度伸び率8・2%を上回る10度伸び率を見込んでいます。この市税をはじめとするいわゆる市の自主財源の総額は約四百十三億八千万円で、全体の62・3%となつています。

### 歳出の部

市財政の主体である一般会計の歳出では、教育費がトップで約百五十五億五千万円と全体の23・4%を占めてい

### 企業会計

八七億五九一万円

地方公共団体が公共の福祉の増進のため、企業として経営する会計を公営企業会計といい、水道事業会計約八十五億、文化財保護対策、史跡文化センターの事業費などが教育費に含まれます。
民生費 一般会計中二番目に多く約百四十億七千万円、全体の21・2%を占めてい

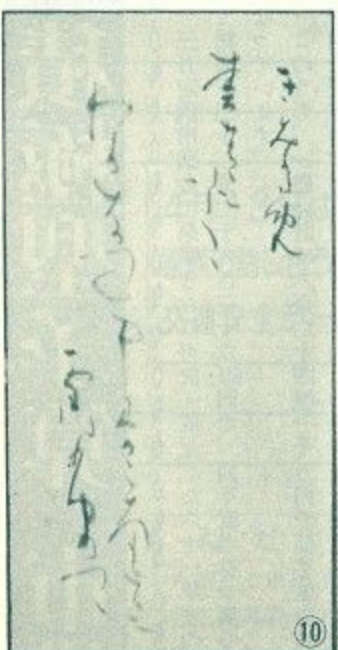
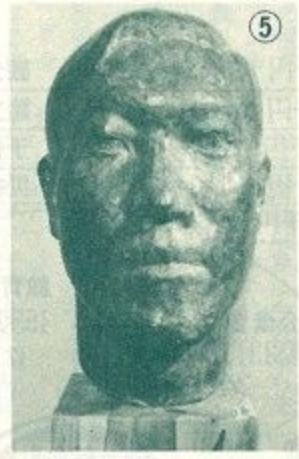
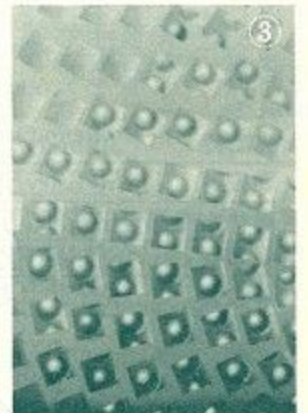
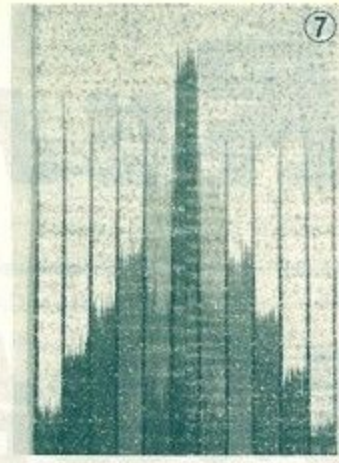
特定事業などにより一般の歳入・歳出と区分して経理するために設けられた特別会計は十二会計あり、総額は二百八十一億六千三百四十五万円です。
都市の根幹的施設として重要な

### 特別会計

二六六億三千万円

点的に整備を必要とする「下水道事業費」、国民健康保険料によって運営される「国民健康保険」、七十歳以上の医療費の支払いなどをする「老人保健」などの各会計があります。





# 市展「なら」第4回展 代表作品

応募515点中入選246点

## 市展入賞者

市では、毎年市展「なら」を開催し市民の美術・文化に対する意識を高め、美術作品創作意欲の高揚を図っています。その第四回展が三月十二日から二十日まで上三条町の市中央公民館で開催されました。

日本画・洋画・彫刻・工芸・書・写真の六部門に計五百十五点の応募がありました。このうち入選したのは二百四十六点で、うち各部門の入賞者は次の通りです。なお、市長賞と市長賞を受けた作品を上欄で紹介しました。

- 【各部門とも】は市長賞、(各部門とも)は市長賞、(各部門とも)は市長賞
- ①は市長賞、②は市長賞、③は市長賞、④は市長賞、⑤は市長賞、⑥は市長賞、⑦は市長賞、⑧は市長賞、⑨は市長賞、⑩は市長賞、⑪は市長賞、⑫は市長賞

## 作品と作品評

入賞作品番号は上欄作品写真の番号と一致

- 品名、住所の順、敬称略
- 【日本画】の北山嘉津子「秋涼」五条町⑨浦崎弘子「菜園」天理市の清井令子「遙思(ようし)」三條町⑨岩崎伸一「月明」疋田町五丁目⑨原田裕子「月下放香」北葛城郡河合町
- 【洋画】の徳永芳子「FALL IN MIRRORS」II 南河内郡河南町⑨鈴木佳代子「いきるII」山陵町の平田裕信「発生(ア)」山陵町⑨吉田淳子「ランプと種子静物」学園大和町五丁目⑨吉川雅史「一点から見た風景」川上町、高瀬保彦「まほろば」い「法蓮町、北原節子「ヴェネツィア・ガラスのある静物」大和郡山市
- 【彫刻】の三宅道彦「I氏」磯城郡三宅町⑨出口義久「潮音」京都市の熊谷政「I氏の

- 首」吉野郡下市町⑨土井清志「プロローグ」白毫寺町の藤井聖仁「言葉V(壺中天)」大宮町三丁目、山本忠男「道端にて」東紀寺町二丁目、菅生みゆき「十二月の女」高畑町
- 【工芸】の高瀬裕希子「KASURI」II 法蓮町④東本和宏「舞曲の器」天理市の北田知子「羅まつり」二名町⑨田代淳子「刈安染織袖(かりやすぞめおりつむぎ)」春日やすぞめおりつむぎ」春日野」山辺郡山添村⑨市原基一「灰軸盤」東大和市
- 【書】の乾田和梅月「楊萬里(ようばんり)詩」添上郡月ヶ瀬村⑨宇木みゆき「若菜つむ」生駒市の西村信子「万葉の歌」北京終町⑨室恭花「歴」松陽台二丁目⑨上田翠芳「二條齋齋(にじょうたんざい)の詩」法蓮町、大西悦子

- 「大和のくに」西ノ京町、高寺大賀「送別の詩」佐紀町
- 【写真】の近藤芳嗣「アメリカ村通り」天理市の森本信幸「待つ」磯城郡田原本町の佐藤隆「少年」大森町⑨酒井義雄「夕陽(ゆうよう)讃歌」若葉台一丁目⑨石元丈夫「古都の四季」東紀寺町一丁目、久保田純男「早晨(そうしん)」中ノ川町、辻本堤之「冬の夜」生駒郡安堵村

### 洋画

②市長賞「菜園」浦崎 弘子  
モチーフの着眼がおもしろい。ビニール畑のしっとりとした感じがよく表現されていて、ビニールにすけた蕃茄(トマト)畑の趣が魅力的である。

### 書

③市長賞「FALL IN MIRRORS」II 徳永 芳子  
静かなリズムが感じられる構成にまとめあげられている。色彩も美しく、現代的な情感がよく表現されていて、画面処理やグラデーショナル要素も美しく、神経がよくいきとどいている。

### 彫刻

④市長賞「いきるII」鈴木佳代子  
題名どおり、生きる人間の内面を追求しようとした作品であろうか。表現上の葛藤(かっとう)が感じられるが更に力強い追求を望みたい。

### 工芸

⑦市長賞「KASURI」II 高瀬裕希子  
昨年市長賞を受賞した作者

### 写真

⑩市長賞「若菜つむ」宇木みゆき  
全体構成を考えた特異な構成がうまく調和して誠に迫力のある作となっている。余白のとり方と十分なる気力を見せて、観る人に迫ってくるようである。

### 日本画

①市長賞「秋涼」北山嘉津子  
月見草を中心に秋草の群をうまくこなして秋涼の感じを巧みに表現している。少し固くなった感はあるが、がっちりした力作である。

### 市長賞

⑥市長賞「潮音」出口 義久  
座った裸婦が、のびやかな構成と材質にさらわれない素直な土づけで豊かな雰囲気をかもし出しており、佳作である。

### 市長賞

⑧市長賞「待つ」森本 信幸  
間もなく訪れる祭りの本番を待つ気持ちの高ぶりを当事者の村役さんと観客の子供たちの二枚の写真で端的に表現された作者の力量は見事である。

が、色糸のハーモニーの追求という織りの原点をさらに発展させたもので、春の息吹を感じさせるような若者らしい新鮮な作品である。

⑧市長賞「舞曲の器」東本 和宏  
手びねりで大きな器形を自由に成型し、表面には縄文を掻(か)き落とした技法で表現している。土の可能性を効果的に生かした作品である。

⑨市長賞「楊萬里詩」乾田和梅月  
張りのある線質を駆使した情懐豊かな作である。ところどころに表れる長い線は、構成の妙に溶け込んで一層の効果をもたらしている。潤渇の変化がまた絶妙といえよう。

⑩市長賞「若菜つむ」宇木みゆき  
全体構成を考えた特異な構成がうまく調和して誠に迫力のある作となっている。余白のとり方と十分なる気力を見せて、観る人に迫ってくるようである。

⑪市長賞「アメリカ村通り」近藤 芳嗣  
この六枚の組写真には、今日的な若者の世界が良く表現されていると思う。表面の華やかさの裏にそれぞれ抱える不安感も描き出されている。

⑫市長賞「待つ」森本 信幸  
間もなく訪れる祭りの本番を待つ気持ちの高ぶりを当事者の村役さんと観客の子供たちの二枚の写真で端的に表現された作者の力量は見事である。





# ふれあい運動実践参加団体募集

第二回市民ふれあい運動推進大会は、五月二十五日(日)に開きます。今年は県の「親切・美化県民運動」と連動し「環境美化」を重点目標に掲げ、運動を展開します。

市民ふれあい運動推進本部では、当日原則として午前六時から清掃奉仕などを通じて「ふれあい」を深めようという市内各地のグループ・団体を募集します。学校のサークル、近所の仲良しグループなどどんな団体でも構いません。

参加しようという団体の代表者は、はがきか封書で団体名、代表者の氏名・住所・電話番号、当日の活動内容(清掃の場合はゴミ集積場所の地図添付)、参加人数、活動場所・時間を書いて四月十五日までに市広報公聴課内同運動推進本部(二条大路南一丁目、電話二一一一)へ申し込んでください。問い合わせも同本部へ。

## 亡夫の遺言で百万円を市へ

杉原さんが寄付

東九条町の杉原サカエさん(78歳)が、三月十五日市役所を訪れ、西田市長に「亡夫の遺言です」と百万円を寄付しました。

杉原さんの亡夫正雄さんは五十八年一月に八十五歳で死去されました。亡くなる前の二年間、寝たきり状態のときに市の福祉サービスを受けられ、そのお礼心の遺言が今回の寄付となったもの。

サカエさんは正雄さんの看病疲れの上に交通事故が重なって全盲になられ、近所の人に付き添われての来庁でした。

市では、うち五十万円を善意銀行を通じて老人福祉に、五十万円を市中心障害者福祉施設建設基金にあてることに

## 消費者モニターを募っています

市内の生活関連物資の価格動向など日常生活の実態を把握するための情報提供者として市では消費者モニターを募っています。

## 春の交通安全運動

6日～15日

春の交通安全運動が今年も四月六日から十五日までの十日間、全国いっせいに繰りひろげられます。今年に入って県下の交通事故による死者数は増加の一途をたどり、増加率では全国のトップ(三月一日現在)という不名誉な記録を印しています。奈良市でも三月一日現在、人身事故件数は百八十三件で死者は四人となりました。

今回の運動では、このよう

## 交通事故死は増加 汚名返上へやすらぎの大和路づくり

な傾向に歯止めをかけるため「交通事故のないやすらぎの大和路づくり」をスローガンに、つぎの五点を重点目標にしています。

- ①新入学・入園児を中心とした子どもと高齢者の交通事故防止
  - ②シートベルト、ヘルメットの正しい着用徹底
  - ③二輪車の無謀運転の追放
  - ④飲酒・暴走運転の追放
  - ⑤放置自転車の追放
- さらにこの期間中、市内で行われる主な行事はつぎのよう



## 新制度で新たに加入することになった人

今月からスタートする新年金制度では、国民年金の適用範囲が拡大され、従来は任意加入の対象となっていた次のような人も必ず加入することになりました。

- ①国会議員・地方議会議員とその配偶者
- ②厚生年金保険などの障害年金の受給権者とその配偶者
- ③厚生年金保険などの遺族年金の受給権者

## 国民年金改正の説明会

【任期】委嘱の日から昭和六十二年三月三十一日まで。

【資格】①満二十歳以上五十歳未満の市内に居住する女性で物価問題に関心があること②日常の買い物を自分でしている人③市が実施する研修会などに参加できる人④他の官公庁のモニターの職を兼ねる予定のない人。

【募集人数】三十人(応募者多数の場合は地域、年齢などを考慮して選考)。

【謝礼】年額一万五千円の予定。

月日	地区	会場
4月15日(火)	平伏 城見 西南	泉ヶ丘公民館 松分館
4月16日(水)	学字 園園 北南	西部公民館
4月17日(木)	登美ヶ丘 美ヶ丘	登美ヶ丘公民館
4月18日(金)	二富 雄南	二富公民館
4月21日(月)	富雄 北碓 西碓	富雄公民館 元町分館 西碓公民館 園大和分館
4月22日(火)	富雄 第三見	帝塚山公民館
4月23日(水)	神功 石京 朱左	平城西公民館
4月24日(木)	精帯 華解	南部公民館 精華分館
4月25日(金)	明東 治市	明東小公民校
4月28日(月)	柳生 柳生	柳生公民館
4月30日(水)	田原	田原公民館
5月1日(木)	東狭 里川	東狭公民館
5月2日(金)	あやめ池	伏見公民館 あやめ池分館

- ▽四月六日(日) 午前九時半から国鉄奈良駅前広場で交通安全決起大会を開き、三条通りから県庁前にかけて交通安全市民パレードを繰りひろげます。
- ▽同七日(月) 街頭広報デーとし、交通安全旗、メッセージを奈良市庁から月ヶ瀬村役場まで伝達します。
- ▽同八日(火) 新入学・入園児保護指導デーとし、校区ごとに通学路で警官などによる安全指導をします。
- ▽同九日(水) 市内一円でシートベルトとヘルメットの着用を指導します。
- ▽同十日(木) 正しい歩行、自転車安全利用デーとし、午前六時半から不法駐車を取り締まります。
- ▽同十一日(金) 無謀(飲酒)運転追放デーとし、事業所を中心に飯酒運搬絶滅を呼びかけます。
- ▽同十二日(土) 午後一時～四時、近鉄学園前駅でコンピュターによる交通安全自己診断をします。
- ▽同十三日(日) 家族で話し合う交通安全デーとし、春日自動車学校で午後一時から四時までミニバイクの乗り方などを指導します。
- ▽同十四日(月) 午後一時～四時、済美南小学校で交通安全指導者の研修会を開きます。
- ▽同十五日(火) シートベルト体験機を使って体験、着用の徹底を図ります。交通安全クイズを最終面8ページに掲載しています。

## 下水道使用料が変わります

公共下水道(一般排水)の使用料が五月から下表のとおり改定されます。この改定によって、上水道の隔月検針のところは7月徴収分から、毎月検針のところは6月徴収分からそれぞれ新料金で水道料金と一緒に徴収することになります。

この新料金は、去る五十九年四月に改定されたものですが、一般家庭の使用料については使用者の急激な負担増を避けるため、使用料の改定を二段階に分けて行い、五十九

### 下水道使用料金表

区分	旧料金	新料金
一般排水		
共同浴場	18	25
公共浴場	35	45
一般家庭	55	65

年度と六十年度の二年間にわたり軽減措置をとってまいりました。今回の改正で、使用料は改定額金額となるわけですが、

**水道料金** 二月份の水取書変わる 道料金から領収書が変わります。新領収書は従来よりやや小さめで、文字もローズ色(大口需要者で毎月検針の事業所等)は従来通り)になります。

**鳥獣飼養許可手数料** 鳥獣料が一羽千円に 飼養許可証の交付・更新・再交付事務の手数料が四月十六日から次のように改正されます。現行九百円(一羽)→改正後千円(一羽)

なお、現行の飼養許可対象の野鳥は更新の場合を除きマヒワ、ウソ、ホオジロ、メジロの四種類です。

たすことができる人については、老齢基礎年金の受給に結びつけることができます。

また、二十歳～六十歳までの間に保険料の未納期間がある人は、老齢基礎年金が減額されることとなりますが、このように任意加入すれば満額(月額五万円)昭和五十九年度価格)の老齢基礎年金に近づけることができます。

くわしいことは、市国民年金課(二条大路南一丁目、電話二一一一)へ。

※ 3月15日号よりお変更は、お昼1時半から午後5時、23日・30日と5日



# 生涯学習に参加しよう

市の公民館では、心豊かな地域社会づくりにめざし、新年度を迎えて新しくつぎの教室・学級・講座を開きます。いづれも受講料はかかりませんが、教材費等の実費は自己負担。受講希望者は、それぞれの公民館あて往復はがきに希望教室・学級・講座名と住所、氏名(ふりがな)年齢、電話番号をはっきり書いて、各締め切り日までに申し込んでください。市内在住者に限り、はがき一枚に一人限り。定員超過のときは抽選できめま

## 新年度迎え公民館に新課程

**西部公民館** (学園北二丁目 電話011-011番)  
 可)五十人。  
 園芸教室 五月～来年三月の第二日曜日午後一時～四時。成人三十人。  
 歴史万歩ハイク(健脚コース) 五月～来年三月の第一水曜日(五月は第二)午前九時～午後四時。成人五十人。  
 万葉教室 五月～十月の第二、第四日曜日午前十時～正午。成人四十人。  
 まほろばを学ぶ転動奥さま教室(現地学習) 五月～来年三月の第四日曜日午前九時～午後三時。西部地域に転入間もない婦人五十人。  
 親子パドミントン教室 五月十八日～来年三月二十二日の毎週日曜日(最終日曜日除く)午後三時～五時。対象は成人三十人。講師は関西二期会会員小林正夫氏。申し込みは四月十八日まで。必着で。五月十日の毎週日曜日(ただし月一回は休講)午後一時～三時。成人四十人。申し込みは四月十八日まで。必着で。

## 富雄南公民館

(中野五〇一三 電話011-066番)  
 日曜講座「ソノターク」(日曜) 男性合唱団。とき々四月二十七日～十二月十四日(八月は除く)の隔週日曜日午前九時～十一時。対象は成人三十人。講師は関西二期会会員小林正夫氏。申し込みは四月十八日まで。必着で。

## 「大和の神々」を学ぶ

中央公民館で

「奈良学セミナー」係へ。テーマと講師はつぎのとおり。  
 ①「飛鳥の神々」京都府立大学 学教授門脇禎二氏  
 ②「石上神宮と布留遺跡」天理参考館学芸員置田雅昭氏  
 ③「大和の神話と古代信仰」立命館大学教授松前健氏  
 ④「信仰とことば」言語評論家 家神原末一氏  
 ⑤「御霊信仰と天神信仰」名古屋学院大学名誉教授岩城隆利氏  
 ⑥「葛城山麓の神々」堺女子短期大学教授塚口義信氏  
 ⑦「吉野の神々」京都教育大

和の神々」歴史と民俗学の立場から大和の神々の起源、性格、祭祀(さいし)、民俗行事の意義を学びます。  
 とき々五月二日～九月十九日の毎月第一・三金曜日午後一時～三時。定員は二百人(応募者多数の場合は抽選)▼受講料二千円▼申し込みは往復はがきに①このセミナーには今回が初めて申し込み②過去に参加した③申し込みが抽選に選ばれた④申し込みを記号で明記し、四月十五日(消印有効)までに中央公民館

時)成人三十人。  
 料理と菓子づくり教室 五月十四日～七月十六日の毎週水曜日午前九時～午後一時。婦人四十八人。  
 着付けと作法教室 五月十四日～七月十六日の毎週水曜日午後一時～四時。婦人三十人。  
 リフォーム教室 五月八日～六月二十六日の毎週木曜日午後一時～四時。婦人十五人。  
 ※各教室とも申し込みは四月十八日まで。必着で。「子どもお話し」「親子パドミントン」の両教室には学校名・学年、保護者名も記入のこと。「料理と菓子づくり」「着付けと作法」「リフォーム」の申し込みは四月十八日まで。必着で。

## 三笠公民館

(大宮町二丁目 電話011-515番)  
 フォーム」各教室の合同開講式は五月七日(水)午前九時半～正午。  
 高齢者学級 五月～来年三月の毎月第一金曜日午後一時～四時。三笠中学校区の六十五歳以上の婦人百人。  
 婦人学級 五月～来年三月の毎月第二金曜日午後一時～四時。三笠中学校区の五十人。  
 歴史散歩教室 五月～来年三月の毎月第三水曜日。講義の日は午前九時半～正午。現地学習の日は全日。六ヶ程度歩ける成人五十人。

み四月十八日まで。必着で。初心者歓迎。  
 日曜文学セミナー「現代小説の愉(たの)しみ」安岡章太郎から村上春樹までの現代小説九編について、セミナー形式で現代人の生き方を探ります。  
 とき々五月十一日～七月十七日の毎週日曜日(第一日曜は除く)午後二時～四時。対象は成人二十人。講師は日本文学協会会員眞島正臣氏。申し込みは四月二十五日まで。必着で。

## 平城西公民館

(神樂町八二二 電話011-571番)  
 未来学講座「人間と科学と技術の共存」近未来をより確かで豊かな人間社会にするため、先端科学の進歩の軌跡を追って未来を展望します。  
 とき々四月二十七日～七月六日の毎月第二・四日曜日(七月は第一)の午前十時～正午。対象は市内在住・在勤・在学の十八歳以上の成人五十人。

園芸(山野草)教室 四月～十二月の毎月第四水曜日午後一時～四時。成人二十四人。  
 子どもお話し教室 五月～来年三月の毎月第三土曜日午後一時～四時。小学生百人。  
 親子の自然観察教室 五月～十二月の毎月第二土曜日午後二時～四時。小学生とその保護者三十組。  
 家庭料理教室 五月～十月の毎月第一・三金曜日午前九時半～午後二時。婦人二十四人。  
 絵織(フレミッシュ織)教室 五月八日～七月十日の毎週木曜日午前九時半～正午。婦人十四人。  
 和裁教室 五月九日～七月十一日の毎週金曜日午前九時半～正午。婦人二十人。  
 テクパージュ(切り抜き細工)教室 五月十七日～七月十九日の毎週土曜日午前九時半～正午。婦人十五人。  
 ※各教室とも申し込みは四月十五日までに必着で。「親子の自然観察」以外の教室は、いづれも八月は休講。

## 伏見公民館

(青野町五二一 電話011-964番)  
 男性日曜エアロビクス教室 四月二十七日～七月六日(五月四日休み)の毎週日曜日午前十時～十一時半。成人二十五人。  
 日曜園芸(草花)教室 四月二日から毎月第一・三金曜日午後一時～三時半。女性二十人。  
 川柳入門講座 四月二十六日～七月十二日の毎週土曜日午前九時半～十一時半(五月三日・六月七日は休み)。成人三十人。  
 硬式テニス教室 五月十日から毎週土曜日午前九時半～正午。十回で終了。成人二十人。  
 婦人学級 五月～来年三月の毎月第二水曜日午前九時半～正午。平城西・同東両中学校区の四十人。  
 実年者学級 五月～来年三月の毎月第一金曜日午後一時～四時。五十歳以上の成人四十人。  
 ※各教室とも申し込みは四月二十日までに必着で。未来学講座は電話申し込み可。

「科学と技術」近畿大学講師橋本尚氏▼「ニューメディア」関西ニューメディア研究会事務局佐野匡男氏▼「ロボット」大阪大学教授辻三郎氏▼「エネルギー」近畿大学講師橋本尚氏▼「バイオテクノロジー」奈良県立医科大学教授野津敬一氏▼「人間と科学技術」近畿大学講師橋本尚氏  
 教育問題講座「明日に生きる子どもたち」子どもの学びの資質を正しくとらえ伸ばしていくため、中・高校生を持つ保護者のあり方を学習します。  
 とき々五月六日～七月八日の毎週火曜日午前九時半～十一時半。対象は成人三十人。講師は教育カウンセラー山田静代氏。内容「過熱する受験競争と子どもの発達」のゆがみ」など。  
 暮らしの医学講座「健康への出発」本格的な高齢化社会に向けて健康問題を日常生活の中で考え直します。  
 とき々五月～十月の毎月第一・三水曜日午後一時～三時。成人五十人。

## 二名公民館

(二名町三六九三 電話011-913番)  
 ゲートボール教室 五月十日から毎週土曜日の午前九時半～正午。十回で終了。成人三十人。  
 華道教室 (池坊流) 五月

## 富雄公民館

(鳥見町二丁目 電話011-536番)  
 婦人学級 五月～来年三月の原則として毎月第二水曜日午前九時半～正午。富雄中学校区の五十人。開講式は五月八日午前十時～正午。  
 高齢者学級 五月～来年三月の原則として毎月第三水曜日午後一時～四時。富雄中学校区の六十五歳以上の成人五十人。開講式は五月十五日午後一時～四時。  
 ※両学級とも申し込みは四月十九日までに必着で。

「飛鳥の神々」京都府立大学 学教授門脇禎二氏  
 「石上神宮と布留遺跡」天理参考館学芸員置田雅昭氏  
 「大和の神話と古代信仰」立命館大学教授松前健氏  
 「信仰とことば」言語評論家 家神原末一氏  
 「御霊信仰と天神信仰」名古屋学院大学名誉教授岩城隆利氏  
 「葛城山麓の神々」堺女子短期大学教授塚口義信氏  
 「吉野の神々」京都教育大



登美ヶ丘公民館

(中登美ヶ丘二丁目 電話七四三三番)

婦人学級 五月～来年三月の毎月第二火曜日午前十時～午後零時半。登美ヶ丘・同北両中学校区の四十人。

家庭教育学級 五月～来年三月の毎月第三火曜日午前十時～午後零時半。登美ヶ丘・同北両中学校区の六十歳以上の四十人。

高齢者学級 五月～来年三月の毎月第二水曜日午後一時～同四時。登美ヶ丘・同北両中学校区の六十歳以上の四十人。

文化財教室 四月～来年三月の毎月第三木曜日の原則として午前九時～午後四時。成人五十人。

ベランダ園芸教室 五月～来年三月の毎月第二木曜日午後一時～四時。成人五十人。子供おはなし教室 五月～来年三月の毎月第二土曜日午後二時～同四時。小学一～三年生四十人。

※申し込みは「文化財教室」は四月十二日までに、他の教室は四月十九日までにいずれも必着で。

京西公民館

(六条西二丁目三三四三番 電話二六九九番)

高齢者学級 五月～来年三月の原則として毎月第三木曜日午後一時～四時。京西中学校区の高齢者五十人。

婦人学級 五月～来年三月の原則として毎月第一金曜日午前九時～正午。京西中学校区の五十人。

歴史講座(現地学習) 五月～来年三月の毎月第二木曜日午前十時～午後三時。成人五十人。

英会話教室(初心者向き) 五月～来年三月の毎月第二日曜日午後九時～十一時半。成人二十五人。

第40回 市民体育大会

来月11日、67会場30種目

第四十回市民体育大会(市・市教育委員会・市体育協会共催)が五月十一日(日)に開かれます。総合開会式は午前七時三十分から法蓮町の鴻ノ池陸上競技場で行われ、三十競技が市内六十七の会場で行われます。

この大会への参加資格は市内在住・在勤・在学者で、参加希望者は規定の申し込み書(市体育課備え付け)に【団体参加】団体名、代表者の住所、氏名、電話番号【個人参加】住所、氏名、電話番号を書いて、いずれも二通を四

月十五日までに必着で市体育課内市民体育大会事務局(二条大路南一丁目、電話二一〇一)へ申し込んでください。
競技と種別(種目)
陸上競技 八年齢別競技
男子 九歳～十一歳(小学五～六年)
女子 九歳～十一歳(小学五～六年)

代別 百歳、三千歳、走り幅跳び、砲丸投げ
対抗競技 男子 一般 百歳、四百歳、千五百歳、五千歳、四百リレー、走り幅跳び、走り高跳び、砲丸投げ
中学男子 一年 百歳、千五百歳、八百リレー、走り幅跳び、中学二年 百歳、二百歳、四百リレー、走り幅跳び、中学二年 百歳、二百歳、八百リレー、走り幅跳び、砲丸投げ

バスケットボール 一般・高校・中学・少年の各男女
サッカー 一般・高校・中学
バドミントン 一般・中学
ソフトボール 一般・高校・中学
卓球 個人 一般・三十歳以上の各男女
学校対抗 高校・中学の各男女

の各男女
ライフル射撃 一般、少年
ウエイトリフティング 一般
なぎなた 大学、一般、高校、中学、小学
バレーボール 一般・中学・少年の各男女、婦人
弓道 一般・高校の各男女
ボウリング 五十歳以上・十八～四十九歳・十八歳未満の各男女

ラグビーフットボール 一般・中学・少年の各男子
銃剣道 一般(団体)、少年(個人)
サイクリング 一般
レクリエーション 一般
フォークダンス 一般

財務・会計相談
毎月日が変わります
毎週土曜日の午前九時から正午に行っている財務・会計相談の日が、四月から第一・第三土曜日に変わります。場所・時間は従来通りです。

青年学級に参加しませんか
市教育委員会では、青年学級の六十一年度学級生をつぎのように募集します。

四生活学校で学級生を募集
市内にある次の四つの生活学校で新年度の学級生を募集しています。

青年洋上大学などの参加者募集
県ではつぎのとおり青年海外派遣事業を行います。

喜多郎シルクロードコンサート
観光キャンペーン「あなたとなら大和路」のビッグイベントとして「シルクロードコンサート」を天平から21世紀へのメッセージとして「喜多郎」(県・市・県観光キャンペーン推進協議会主催)が、つぎのように開かれます。

ウォークラリー
佐保路を歩こう
第三回全国一斉ウォークラリー大会(日本レクリエーション協会・県教育委員会など主催)が五月十八日(日)に開かれ、県下では奈良・橿原両会場が計画されています。

ガールスカウト団員を募集
次のとおり団員を募集しています。希望者は、希望する団へ連絡してください。

相和学級(須川町、相和小学校内、電話二〇二二)
帯解学級(柴屋町、南部公民館内、電話五九三二)
部落解放学級(古市町、古市児童館内、電話七三〇〇)
中央学級(大宮町一丁目、勤労青少年ホーム内、電話五一六一)

大柳学級(大柳生町、興東公民館内、電話四〇〇〇)
高円学級(西木辻町、青少年児童会館内、電話七〇三七)

あやめ池生活学校 五月十四日開講、学習は第二水曜日。あやめ池公民館で。
古市生活学校 開講日は未定。学習は毎月第二水曜日。古市隣保館で。

派遣先 中国 期間 八月十五日～二十八日 募集 二十歳～三十歳までの人三十五人
募集期間 四月一日～同三十日

ウォークラリー
佐保路を歩こう
第三回全国一斉ウォークラリー大会(日本レクリエーション協会・県教育委員会など主催)が五月十八日(日)に開かれ、県下では奈良・橿原両会場が計画されています。

ガールスカウト団員を募集
次のとおり団員を募集しています。希望者は、希望する団へ連絡してください。

がきに住所、氏名、年齢、電話番号、希望校を書いて四月十五日までに必着で市商工課(二条大路南一丁目、電話二一〇一)へ申し込んでください。

中央生活学校 五月八日開講、学習は毎月第二水曜日。中央公民館で。
学園大和生活学校 五月十四日開講、学習は毎月第二水曜日。西部公民館学園大和分館で。

派遣先 中国 期間 八月十五日～二十八日 募集 二十歳～三十歳までの人三十五人
募集期間 四月一日～同三十日

ウォークラリー
佐保路を歩こう
第三回全国一斉ウォークラリー大会(日本レクリエーション協会・県教育委員会など主催)が五月十八日(日)に開かれ、県下では奈良・橿原両会場が計画されています。

ウォークラリー
佐保路を歩こう
第三回全国一斉ウォークラリー大会(日本レクリエーション協会・県教育委員会など主催)が五月十八日(日)に開かれ、県下では奈良・橿原両会場が計画されています。

ガールスカウト団員を募集
次のとおり団員を募集しています。希望者は、希望する団へ連絡してください。

がきに住所、氏名、年齢、電話番号、希望校を書いて四月十五日までに必着で市商工課(二条大路南一丁目、電話二一〇一)へ申し込んでください。

中央生活学校 五月八日開講、学習は毎月第二水曜日。中央公民館で。
学園大和生活学校 五月十四日開講、学習は毎月第二水曜日。西部公民館学園大和分館で。

派遣先 中国 期間 八月十五日～二十八日 募集 二十歳～三十歳までの人三十五人
募集期間 四月一日～同三十日

ウォークラリー
佐保路を歩こう
第三回全国一斉ウォークラリー大会(日本レクリエーション協会・県教育委員会など主催)が五月十八日(日)に開かれ、県下では奈良・橿原両会場が計画されています。

ウォークラリー
佐保路を歩こう
第三回全国一斉ウォークラリー大会(日本レクリエーション協会・県教育委員会など主催)が五月十八日(日)に開かれ、県下では奈良・橿原両会場が計画されています。

ガールスカウト団員を募集
次のとおり団員を募集しています。希望者は、希望する団へ連絡してください。

がきに住所、氏名、年齢、電話番号、希望校を書いて四月十五日までに必着で市商工課(二条大路南一丁目、電話二一〇一)へ申し込んでください。

中央生活学校 五月八日開講、学習は毎月第二水曜日。中央公民館で。
学園大和生活学校 五月十四日開講、学習は毎月第二水曜日。西部公民館学園大和分館で。

派遣先 中国 期間 八月十五日～二十八日 募集 二十歳～三十歳までの人三十五人
募集期間 四月一日～同三十日

ウォークラリー
佐保路を歩こう
第三回全国一斉ウォークラリー大会(日本レクリエーション協会・県教育委員会など主催)が五月十八日(日)に開かれ、県下では奈良・橿原両会場が計画されています。

ウォークラリー
佐保路を歩こう
第三回全国一斉ウォークラリー大会(日本レクリエーション協会・県教育委員会など主催)が五月十八日(日)に開かれ、県下では奈良・橿原両会場が計画されています。

ガールスカウト団員を募集
次のとおり団員を募集しています。希望者は、希望する団へ連絡してください。

がきに住所、氏名、年齢、電話番号、希望校を書いて四月十五日までに必着で市商工課(二条大路南一丁目、電話二一〇一)へ申し込んでください。

中央生活学校 五月八日開講、学習は毎月第二水曜日。中央公民館で。
学園大和生活学校 五月十四日開講、学習は毎月第二水曜日。西部公民館学園大和分館で。

派遣先 中国 期間 八月十五日～二十八日 募集 二十歳～三十歳までの人三十五人
募集期間 四月一日～同三十日

ウォークラリー
佐保路を歩こう
第三回全国一斉ウォークラリー大会(日本レクリエーション協会・県教育委員会など主催)が五月十八日(日)に開かれ、県下では奈良・橿原両会場が計画されています。

ウォークラリー
佐保路を歩こう
第三回全国一斉ウォークラリー大会(日本レクリエーション協会・県教育委員会など主催)が五月十八日(日)に開かれ、県下では奈良・橿原両会場が計画されています。

ガールスカウト団員を募集
次のとおり団員を募集しています。希望者は、希望する団へ連絡してください。

がきに住所、氏名、年齢、電話番号、希望校を書いて四月十五日までに必着で市商工課(二条大路南一丁目、電話二一〇一)へ申し込んでください。

中央生活学校 五月八日開講、学習は毎月第二水曜日。中央公民館で。
学園大和生活学校 五月十四日開講、学習は毎月第二水曜日。西部公民館学園大和分館で。

派遣先 中国 期間 八月十五日～二十八日 募集 二十歳～三十歳までの人三十五人
募集期間 四月一日～同三十日

ウォークラリー
佐保路を歩こう
第三回全国一斉ウォークラリー大会(日本レクリエーション協会・県教育委員会など主催)が五月十八日(日)に開かれ、県下では奈良・橿原両会場が計画されています。

ウォークラリー
佐保路を歩こう
第三回全国一斉ウォークラリー大会(日本レクリエーション協会・県教育委員会など主催)が五月十八日(日)に開かれ、県下では奈良・橿原両会場が計画されています。

ガールスカウト団員を募集
次のとおり団員を募集しています。希望者は、希望する団へ連絡してください。



# 障害青年を助けて

## クラフトづくりも

**若者が集う**  
 春分の日(三月二十一日)、市中心障害者福祉センター「みどりの家」で市教育委員会主催による「青年障害者ととも集う会」が開催された。

これは、国際障害者青年と健全青年とが一堂に集まって心の交流を深めようと始められたもので、今年で五回目。この日参加したのは市内の障害青年三十人と健全青年五十人。午前中は八つのグループに分かれてのクラフト(壁かけ)づくり。

杉の間伐材を厚さ二センチ、長さ約三十センチのだんに切った板に、コルクに書いた文字を切り抜いてはりつけるもので、健全青年と障害青年が協力しながら、思い思いのクラフトをつくりあげました。

また午後からはゲームで楽し



本紙三月一日号で市と住宅・都市整備公団が募集した平城ニュータウン内地区センターに架けられる歩道橋(近鉄高の原駅前広場と中央広場を結ぶ)の名称がこのほど「ふれあい橋」と決定しました。

応募総数千三百三件のうち「ふれあい橋」は三十一件あり、この中から抽選の結果、歌姫町の横山道子さんが当選者となりました。

歩道橋は十月上旬完成の予定で、橋の両端に橋名碑がたてられます。

## ふれあい橋

### 高の原駅前の歩道橋に命名

#### 同名応募者が31人

しみ、交流を深めました。写真には仲よくクラフトづくりに励む障害・健全青年

## 母子が手を取り合って生き抜く決意

### 母子福祉大会で

市梅華会が母子福祉大会を市老人福祉センター「老春の家」で開きました。

この大会は、母子家庭の子の義務教育修了と小学校入学をお祝いするとともに、女手

ほほに あたるさ わやかな 風が明る い希望を 運んで来 るそんな 春を目的 前にした 三月九 日、市と

ひとつで子を育ててきたお母さんの労苦をねぎらおうと毎年開かれています。

今年参加したのは、五十六世帯九十五人の母子と梅華会会員二百七十三人の計三百六十八人。

まず、西田市長、西村市議会議長が記念品を母と子に手渡し、「おめでとうございます。ご苦労さまでした」とねぎらいの言葉をかけてまわりました。

このあと、西田市長、貞藤ミサエ市梅華会会長のあいさつ、西村議長らの祝辞がありました。

## 子宮がん検診

市の子宮がん検診は国立奈良病院を除く総合病院と市内のほとんどの産婦人科医院で実施しています。受診希望者は電話で市保健センターか市衛生課(いずれも電話一〇一一)へ申し込んでください。受け付けたあと、本人に受診票を送ります。

受診期限 受診票発送日から二カ月以内 申し込み期限 十二月二十七日 対象 三十歳以上の人 検診料 三十歳以上の人 千円 六十歳以上の人 千五百円(医療機関に支払う)。

七十歳以上と生活保護・住民税非課税世帯は無料(申し込みの時に申し出る) 注意 医療機関によって検診日や時間が異なります。

## 熱心な質疑応答も

### リサイクル講演会

私たちが日々 出している ゴミを一度見直して、資源としての再利用について考えよう、市では三月十日市役所正

ご存知の通り、春、春さんが子らを代表して謝辞を述べました。「お母さんに一日も早く安心し葉をしてもらえるように、しっかりとした社会人になろうと自分に言い聞かせています」との言葉に、目頭を押さえるお母さんの姿もあちこちで見られ、母子は手を取り力を合わせて生き抜く決意を新たにしています。



新入学児に記念品を渡しはげます西田市長



【昨年度】  
 十二月二十七日 鼓阪北小学校一年高橋周子、豊庭美保子、後藤昌代、吉永裕美子さんから、四千四百五十八円。 同五年高橋勇作さんから千六百円。 青垣台の矢吹幸子さんから一万円。

【今年分】  
 一月六日 円照寺から至徳会へモチ二十箱。 同あやめ池北三丁目中西昇さんから米十箱とハム一箱。 同八日 佐紀町の愛宕講から七千四百二十二円。 同十日 白毫寺町の匿名氏から一万円。 同登美ヶ丘五丁目増田善彦さんから七千円。

同十一日 日本ボーイスカウト奈良第十八団から「手をつなぐ親の会」へ六万一千五百円。

同十七日 椿井地区民生児童委員協議会から善意の小箱義金五千五百円。

市消防団非常召集訓練  
 春の全国火災予防運動期間中の三月九日、市消防団非常召集訓練が二条町一丁目の奈

十日から申請受けつけます  
 市教育委員会では小学生に対する学用品費・給食費などをつぎの基準に合った家庭に就学援助費として支給します。

市就学援助費  
 受給希望者は、四月十日(五月十日)に子どもの就学校または市学務課(二条大路南一

4月15日(土)30日は  
**固定資産税・都市計画税 (第一期分)**  
**軽自動車税 (全期)**  
 の納期です

納めた市民税の所得割課税額が六万円以下の世帯  
 必要書類 就学援助費受給申請書(学校・市学務課にあり)

リサイクル講演会  
 参加したのは市内の主婦ら約三百人で、講演に先立ち西田市長が「資源は有限です。ごみの再利用についてどうすればよいか共に考えていきたいと思います」とあいさつ。

講演は、京都大学環境保全センター教授高月敏さんによる「ごみの減量化について」と大阪市立大学工学部教授の本多淳裕さんの「リサイクルの必要性」で、受講者は熱心に聴き入っていました。

講演終了後は、講師と受講者の質疑応答があり、熱心な意見が交わされました。

電話相談員の養成講座開く  
 奈良のちの電話 社会福祉法人奈良「いのちの電話」協会(今里英三理事長)の、第十期電話相談員養成講座は次のとおり開講されます。この講座は、同協会が設置している「いのちの電話」(☎二〇〇〇)で、生きる希望や勇気を失いつつある人から相談を受け、生き抜く意欲と自信を取り戻すため、心の援助をする相談ボランティアを養成しようとするもので、二十三歳以上で所定の課程を終了後、認定委員会の認定を受けて相談員となります。

受講希望者は、所定の申し込み書に受講料を添えて、同協会事務局(西大寺東町一六三、☎〇五〇〇)へ四月十四日までに申し込んでください。

開講期日 四月十五日(土) 午前八時に非常召集された一本団十九分団六百四十一人の団員を前に西田市長が「訓練を重ね、これからは地域の防災のために尽力してください」とあいさつ。このあと、高橋一郎市消防団長の訓示が

民謡の講習会 市レクリエーション協会が市教育委員会の後援で「民謡講習会」をつぎのように開きます。受講希望者は、はがきに住所、氏名、年齢、電話番号を書いて高御門町一、井上美津枝さん(☎七三一九)へ申し込んでください。当日受け付けも可。

とき 四月二十二日(土) 午前十時~午後三時 ところ 市中央体育館 持ち物 バレエシューズまたは運動ぐつ、扇、手ぬぐい。

あり、引き続いて部隊ごとに分かれて規律訓練を行いました。

キビキビとした動きの中に「自分たちの町は自分たちの手で守ろう」という力強い決意がうかがえる訓練ぶりでした。

おはなし勉強会 お話を覚えて子どもたちに語り聞かせるストーリーテリングの勉強会です。参加希望者は四月二十七日までに電話で同館へ。とき 五月(来)年三月の毎月第二金曜日午前十時~正午 ところ 市中央公民館(上三条町) 定員 五十人。

市立図書館 (高御門町一〇八三 電話六二二四番)

一月十八日の毎週火曜日(午後二時~四時半)で全二十四回 ところ 中央公民館(上三条町) 定員 約五十人 受講料 二万円と体験学習などの実費が必要(くわしくは同協会へ)。



麻しん子防接種取り扱い医療機関

Table listing medical institutions (医療機関) and their locations (所在地) for measles vaccination. The table is organized by region (地区) and includes columns for institution name, address, and phone number.

麻しん(はしか)の予防接種を

麻しん(はしか)の定期予防接種を四月一日からつぎのように個別接種方式で実施します。

【期間】昭和六十一年四月一日(七・八月を除く)で、受けようとする医療機関の診察日に行ってください。

【受けるには】該当児には通知書を送ります。これを持って取り扱い医療機関に行き、おたふくかぜ、風しん、水ぼうそう、リンゴ病、手足

口病にかかった子はその病気が治って四週間、突発性発疹、とびひは二週間過ぎていない子。

も左表のようにあけなければなりません。十分注意してください。

子どもの健康状態を十分把握しておいてください。また高熱が出たり、気にかかること

【B・C・G接種】つぎの日程で各校区の子どもにも実施します(カッコ内はツ反応判定とB・C・G接種日)。

胃がん検査

胃がんの早期発見・早期治療のため、検診車による検診を次の日程で行います。

四力月児健診

奈良保健所(西木辻町、電話六一七一)と西奈良県民センター(登美ヶ丘二丁目、電話五九一一)で、健診内容は

問診、身体計測、内科健診、保健・離乳食指導です。通知はしませんから直接来てくださ



# 家族で考えよう交通安全しりとクイズ

—こたえのしかた—

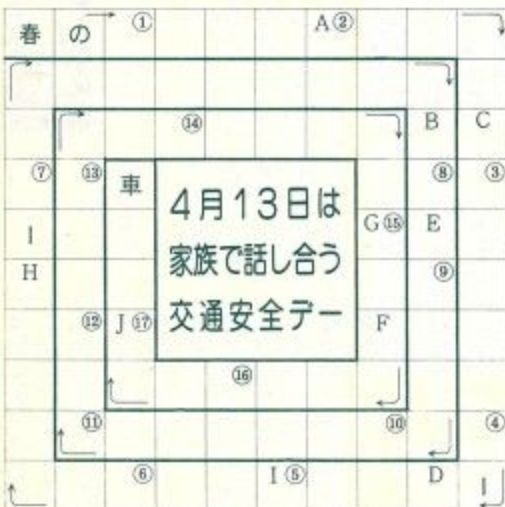
◎問題の○印の中を、ひらがなかカタカナでうめ、回答欄に問①から順に矢印方向に書いてください。答はしりとりの順となっていますが、必ずしも最後の1文字とは限りません。

◎回答欄A～Jわく内の文字がカタカナの場合はひらがなに直して順に合わせると答えがでます。

—応募のしかた—

官製はがきに①答え、②住所、③氏名・年齢を明記し、4月15日(消印有効)までに、市公害交通課(二条大路南1丁目)「家族で考えよう交通安全しりとクイズ」まで。  
正解者多数の場合は抽選で記念品を贈呈。

—こたえのらん—



—もんだい—

- ① 4月6日から始まる市民運動は、春の○○○○○○○市民運動です。
- ② 道路交通法第2条第6号で定められた道路の部分です。この部分は、歩行者のために設置されたもので、車両は立入ることができません。○○○○○○○
- ③ 安全運転5則です。○○○○○○○で横断歩行者の安全を守る
- ④ 道路交通法改正、一般道路でも着用が義務づけられました。○●○○○○○

⑤ 子どもの事故で最も多いです。絶対にやめましょう。○○○○○は、めいわくいっぱい事故いっばい。

⑥ 若葉をデザインしました。まだ未熟ですので車の前後につけています。○○○○○○○

⑦ 昭和61年、運転者向け交通安全スローガンです。シートベルト○○○○○

⑧ アニメ、明星学園野球部、美人マネージャー。あさくら○○○

⑨ 奈良市内の保有台数は約47,000台です。今年7月5日からはヘルメットを着用しないと1点付加されます。愛称は「ゼロハン」ともいいます。○○○○○

⑩ 道路の通行方法です。人は右○○○○○○○

⑪ “自転車・歩行者の巻き込み注意。車が曲がる時、後輪が前輪より内側を通ります。これを「内(ない)○○○」といいます。

⑫ 飲んで乗る、あなたは天国、家族は地獄○○○○○運転、一発取消し。

⑬ アニメ、リーダーです。ゆいちゃん、ちえちゃん、交通ルールを守らないと“れいちゃんぶつよ”。○○○○○れい

⑭ アニメ、ふたごの弟が交通事故で死にました。ぼくは、交通ルールを守り、弟の分までがんばって甲子園に行くぞ。○○○○○○○

⑮ 奈良市道奈良阪帯線の一部、八軒町交差点～高天～法蓮中町の道路を通称○○○○○○○と呼んでいます。

⑯ 高速道路の接続点をジャンクション、では出入口はインター○○○○○

⑰ 市民の良好な生活環境を確保し、街の美観を維持するとともに、市民生活の安全保持のため制定された条例は、「奈良市自転車等の安全利用に関する条例」です。○○○車に乗る時は、点検を受けTSマークのはったものを利用してください。

※クイズの答えは本紙5月1日号に掲載します。

### 二人目の子どもから対象に

これまで三人目の子どもから支給されていた国の児童手当が六月一日からつぎのように改正されます。

【支給対象所得制限あり】昭和六十一年六月一日から昭和五十九年六月二日以後に生まれた児童▽  
 第三子以降修正前と同じ  
 △昭和六十一年四月一日から昭和五十八年四月二日以後に生まれた児童▽  
 第三子以降昭和五十九年四月二日以後に生まれた児童△  
 △昭和六十三年四月一日以降▽第二子・第三子以降とも  
 に義務教育就学前の児童  
 【手当の額(月額)】第二子

【申請手続き】昭和六十一年六月一日現在で支給要件に該当する人は六月三十日までに申請し、認定されると六月分から支給されます(支払いは十月中旬)、この期間を過ぎたからの申請は、申請の翌月からの支給になります。(申請には印鑑と保護者名義の預金通帳が必要)

【申請先】市児童福祉課(二条大路南一丁目、電話一〇一一一)で受け付けます(出張所・連絡所では受け付けません。公務員・国鉄職員は勤務先で受け付けます)。くわしいことは同課へ

### 福祉タクシーの利用券更新

重度心身障害者が気軽にタクシーを利用できるようにと、市が実施している福祉タクシー制度による福祉タクシー利用券の六十年年度交付分が三月三十一日で有効期限となりました。

新年度利用券は今月から交付していただきますので、つぎに該当する人は身体障害者手帳、または療育手帳と印鑑を持って、市厚生課(二条大路南一丁目、電話一〇一一一)へお越しください(代理の方でもかまいません)。

【該当者】下肢、体幹、視覚および内部障害の人で一級・二級の身体障害者手帳、または療育手帳Aの所持者。

### 総合福祉センター

(歌部町一八七四一) 電話(077)7070

心身障害者を対象に二教室を開きます。受講希望者ははがきに教室別、住所氏名、年齢、電話番号、障害の種別と程度を書いて申し込んでください。電話も可。

現代作法(マナー)教室 四月来年三月の毎月第三土曜(二教室を開きます。受講希望者ははがきに教室別、住所氏名、年齢、電話番号、障害の種別と程度を書いて申し込んでください。電話も可。

### 狂犬病予防注射

61年度の狂犬病予防注射と犬の登録をつぎの日程で行います。犬を飼っている人は最寄りの会場へつれてきてください。

生後3ヵ月以上の犬は登録して注射を受けないと狂犬病予防法で罰せられます。料金は登録手数料 2,100円、予防注射料 2,300円、注射済票交付手数料 400円、合計 4,800円が必要です。犬の首輪、口輪をしっかりとつけ、犬に慣れた人が連れてきてください。なお、事務を円滑に運ぶため、次のことを書いたメモを持参してください(前年度の注射済票があればそれでも結構です)。

①飼主の住所・氏名②犬の種類③犬の生年月日(わからない場合は飼い始めてからの年数)④毛色⑤犬の体格(大・中・小)⑥呼び名

期間中に受けられない場合は、獣医師で注射を受け、市役所・出張所・連絡所で登録してください。注射の問い合わせや野犬などの苦情は奈良保健所(電話6171)まで。

月日	時間	実施場所
4.21 (月)	9:30~10:30 11:00~12:00 1:30~2:30 3:00~4:00	都路連絡所 尼辻東寺 大正南連絡所 大正南連絡所
4.22 (火)	9:30~10:30 10:45~12:15 1:15~2:30 2:45~3:45 4:00~4:30	富雄中山町公民館 三富三富町公民館 三富三富町公民館
4.23 (水)	9:15~9:30 9:45~10:10 10:15~10:35 10:45~11:05 11:20~11:40 1:00~1:15 1:30~1:50 2:00~2:15 2:25~3:00 3:15~3:30	中東部の鳴村川 東北部の鳴村川 南東部の鳴村川 南東部の鳴村川 南東部の鳴村川 南東部の鳴村川 南東部の鳴村川 南東部の鳴村川 南東部の鳴村川 南東部の鳴村川
4.24 (木)	9:30~11:00 11:30~11:45 1:00~1:20 1:40~2:00 2:20~2:40 3:00~3:15 3:30~4:00	田原公公民館 水柳生保公民館 尾大丹公民館 尾大丹公民館 尾大丹公民館 尾大丹公民館 尾大丹公民館
4.25 (金)	9:30~11:30 1:00~2:00 2:15~3:30	北出山公民館 三井佐保山公民館 三井佐保山公民館 三井佐保山公民館

### 健康づくりのり

#### 1. ダー養成教室

奈良保健所(西木辻町、電話六一七一)がつぎのとおり「健康づくりボランティアリーダー養成教室」を開きます。

この教室では、食生活と健康づくりについて学習し、家庭での実践と地域での健康づくり活動の中核となるリーダーを養成します。

とき：六月来年三月の毎月第二木曜午後一時~四時  
対象：健康な生活を営む

### 奈良保健所

(西木辻町) 電話(077)7070

多様な婦人問題に適切な指導助言などを行う定期出張婦人相談室をつぎのように開設します。

とき：四月二十一日(月) 午前十時~午後四時  
ところ：市社会福祉事務所面談室(市役所一階)

希望者は、電話で同センターへ予約してください。受付時間は午後一時半~二時半。担当は西尾功医師。問い合わせも同センターへ。

### 大型「三」収集

四月の収集はつぎの地区を予定しています(事情により若干変更することもあります)。収集日は約一週間前に該当自治会へ通知します。

なお、有害ゴミ(蛍光灯など)は「有害」と表示して、大型ゴミと区別して出してください。

大宮・明治・富雄南・富雄第三・済美・佐保