

奈良市民憲章

奈良は日本のふるさと。美しい自然とすぐれた文化遺産を守り、古都に住むものにふさわしい自覚と誇りに生きましょう。
奈良は未来をひらくまち。青少年は健康で、はつらつと、正しく強い人間になりましょう。
奈良は善意のまち。みんなのしあわせのために、おたがいに助けあいましょう。
奈良は清潔で平和なまち。旅行者にはあたたかく親切に接しましょう。
奈良はのびゆくまち。市民の創意で、伝統と調和のとれた新しい住みよいまちづくりをしましょう。

奈良市民だより

No. 578

市民のうごき

2月1日現在 (前月比増)
人口 328,612人( 404人)
男 158,821 ( 200)
女 169,791 ( 204)
世帯数 106,085( 130)

コミュニティスポーツ会館建設進む

運動靴を持って体育館にふらりと出かけ、スポーツを楽しむ。そんな施設が身近になれば……と思ったことはありませんか。
市では、市民のそんな要望に答えるべく、コミュニティスポーツ会館(仮称)づくりを進めています。これは、スポーツを通じて市民の健康と連帯感を育成し、さらに一歩進めて、多目的利用による心の通いあう地域社会づくりをめざそうというものです。
いま七条一丁目、南紀寺町五丁目、歌姫町(平城ニュータウン地内)の三カ所で四月開館に向け、急ピッチで工事が進められています。心豊かなコミュニティづくりを念頭においたこのユニークなスポーツ会館の完成に、地元からも大きな期待が寄せられています。

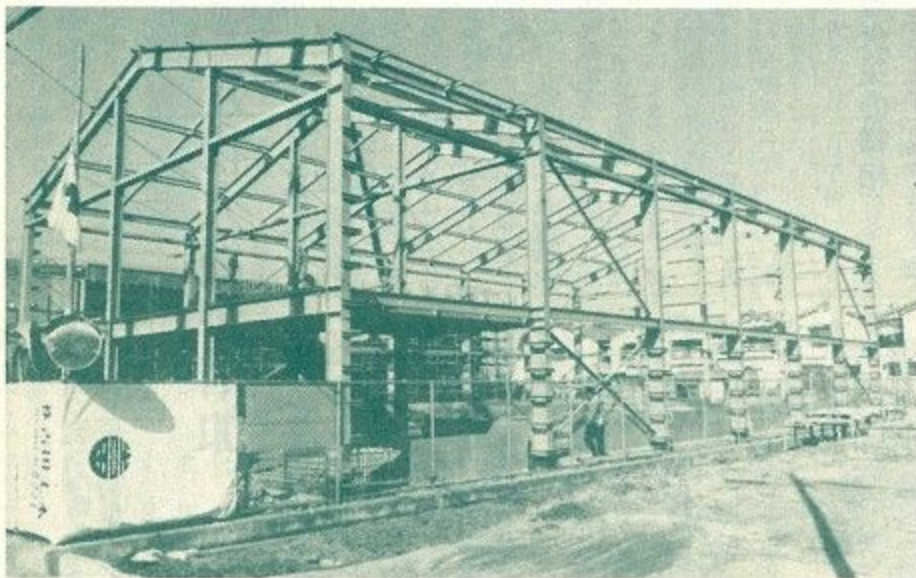
四月に初の三施設開場
管理・運営は地元団体に

市では、「人間性をはぐくみ、未来を開く教育のまちづくり」を市政の重要課題の一つに掲げ、さまざまな施策を展開しています。スポーツ、レクリエーションの振興もその一つです。市民一人ひとりがスポーツを楽しみ、健康で明るい生活を送れるようにと、これまでも鴻ノ池運動公園の整備・充実、学校体育施設の開放などを進めてきましたが、より気軽に、より身近にスポーツを楽しんでもらおうと、このコミュニティスポーツ会館の建



ならやまコミュニティスポーツ会館(仮称)の完成予想図

コミュニティスポーツ会館の建



急ピッチで建築中の南紀寺コミュニティスポーツ会館(仮称)

設に踏み切りました。コミュニティスポーツ会館のことでありますが、これら施設の管理運営を地元で依頼し、心豊かな地域社会づくりのた
いを深めていくのはもちろんのことですが、これら施設の管理運営を地元で依頼し、心豊かな地域社会づくりのた
「室内でできるスポーツはたくさんあります。エアロビクスなど女性のためのスポーツも含め、幅広い利用を考えています。そして、スポーツや文化行事などを中心とするさまざまな活動を通じてコミュニティの輪を広げていきたいですね」
この「ちょっとユニークな」スポーツ会館が、市民に愛され、コミュニティづくりの拠点となる日もそう遠くありません。

新設は地元の要望で

まず用地の無償化が前提

コミュニティスポーツ会館の整備は、自治会など地域の公共的団体の要望に応じて行われますが、それには、まずその地域内で、無償で長期間(二十年)借りることができ、もしくは無償譲渡される土地のあることが必要となっています。さらにその土地についても、建築基準法に定める要件を備え、おおむね平地であることなどの諸条件があります。
そして、市ではこれらの条

希望も取り入れて決定されま
す。
コミュニティスポーツ会館
などについての条例は市議会
三月定例会に提出され、使用
時間、使用料などの細則につ
いてもその時に決定する予定
です。

農業委員の選挙人名簿を縦覧します

市選挙管理委員会では、農業委員会の選挙人名簿の縦覧をつぎの日程で行います。
①今年一月一日現在市内に住み、昭和四十一年四月一日以前に生まれた人
②十以上の農地を耕作している人とその配偶者または同居の親族で年間およそ六十日以上耕作にたずさわっている人
③犯罪等の欠格事項に該当しない人
となつています。有権者はぜひ名簿を確かめておいてください。

新自治会長

- 【町内自治会長】東城戸町 荳園洋明 上三条町 菊池耕 西城戸町 宮武秀雄 竹花町 藪内靖司 南袋北方町 谷川正時 北村町 道具昇 毘沙門町 大原寛 中通町 米田年男 上清水町 布内敏 晴 長尾町 大浦清 秋篠早月町 第三 池田勲 興隆寺町 岡本嘉嗣 池田町 中室美寿男 帯解本町 棚橋和光

# 怖いのは 「消したつもり」と 「消えたはず」



春の全国火災予防運動  
2月28日～3月13日

今年も「春の全国火災予防運動」が二月二十八日から三月十三日まで展開されます。昭和六十年版消防白書で出火件数を四季別にみると、低温・低温で、しかも火気を使用する機会が多い冬(十二月～二月)から春(三月～五月)にかけてが多く、両季あわせて年間総出火件数の61%を占めています。奈良市でも春季が最も火災が多く発生する季節となっています。

今年度の予防運動の全国統一標語は「怖いのは「消したつもり」と「消えたはず」」で、奈良市消防本部では火災防止のため、つぎの七つの重点目標を掲げさまざまな予防活動を展開します。

○身体不自由者などを中心とした死傷事故防止対策の徹底  
○家庭・地域での防火対策の推進  
○防火対象物に係る防火安全の確保  
○防災機器などを普及する



自治会での消火器使用訓練

異常乾燥や強風の時の火災発生を防ぐ対策の推進  
○山火事予防思想を鼓舞する  
○車両の関係者や利用者の火災予防思想を高揚する  
期間中は、一般家庭の防火診断や電話による防火パトロール、福祉施設・駅・危険物施設などの立ち入り検査、百貨店や病院など多数の人が集まる施設の避難訓練や防火指導を行います。

①寝たばこやたばこの投げ捨てをしない。  
②子どもはマッチやライターで遊ばせない。  
③風の強いときはたき火をしない。

## 「火の用心」に 七つのポイント

また、家庭での防火対策として、つぎのような「火の用心」の七つのポイント

昭和60年  
消防白書に見る火災の様相  
火災は私たちが多くのもを奪っていきます。日頃のいとなみを営々と積み重ねて得た財産のほか、かけがえのない生命までを一瞬のうちに奪い去ります。悲劇は毎日のように繰り返されています。これは避けえぬ「天災」なのでしょうか。そうではないはずで、火災のほとんどは、原因はさまざまですが、「人

昭和六十年版消防白書(全国)によると、昭和五十九年の中の出火件数は六三、七八九件で前年より約四千件増えています。火災種別ごとにみても、建物火災、林野火災、車両火災、いずれも増加しています。死者の数も二、〇八九人と戦後最高を数えました。季節 最も火災が多く発生したのは三月から五月にか

## 奈良市 建物火災が増加 タバコ不始末と放火目立つ

市消防本部の昭和六十一年の「火災救急統計」によると、この一年間の出火件数は五六件で前年より二件増え、五十九年の最高記録を更新しました。火災種別では建物火災が年々少しずつ増加し、昨年は三五件で前年より三件増加しています。林野火災も前年の二件から五件に増加しましたが、車両火災は激増した前年より五件減となっていました。

原因別では、たばこの火の不始末によるものが一二件と最も多く、ついでたき火と放火がそれぞれ七件となっていました。火災の取り扱い不注意や不始末からの出火が目立っています。放火は前年一位で三件にも上りましたが、昨年は半減しました。しかし、それでも二位。建物のまわりに燃

- ④天ぷらを揚げるときはその場を離れない。
- ⑤家のまわりに燃えやすいものを置かない。
- ⑥「ふる」の空だきをしない。
- ⑦ストロブには燃えやすいものを近づけない。

2月28日は  
固定資産税・都市計画税(第四期分)  
下水道事業受益者負担金(第三期分)  
の納期限です

救急車も  
お忙がしい  
市民60人に1人が  
お世話になる



ことになりす。これを事故種別にみると、一位が急病によるもので54%と半数以上。ついで交通事故が21%、一般負傷14%の順となっています。

「一九九番」は言うまでもなく緊急電話です。しかし、火災や救急の問い合わせ、いたずらなどが後を断ちません。昭和六十一年の「一九九番」使用回数二五、七三三件のうち、44%にあたる一一、二二四件が緊急連絡以外に使われています。

が最も多くて全体の74・1%にあたる四七、二六三件。この中のワースト3は「たき火」「たばこ」「こんろ」となっています。「ついでうっかり……」による火災がこんなにも多く発生しているのです。火災を扱うときには注意の上にも注意を重ねましょう。

### 死亡原因

放火自殺を除く火災による死因で最も多いのは、「やけど」で48・7%、ついで一酸化炭素中毒・窒息が44・4%となっています。また、死に至った経過をみると、「逃げ遅れ」が放火自殺者を除く死者の75・6%を占めています。そしてその中でも「発見が遅れ、気が付いた時は、火が回り、すでに逃げ道がなかった」と思われるケースが最も多くなっています。

### 時間帯

火災死の多い一日の時間帯では深夜零時台が最も多く、次いで午前一時

### 年齢別

放火自殺者を除く死者のうち、高齢者と乳幼児が多く、病弱とか体の不自由な人を加えて54・2%を占め、これらの人たちが最も多く犠牲となっています。お年寄りや子どもなどの就寝場所を逃げ易いところにしたり、その避難場所や避難経路を日ごろから考えて家族みんなが熟知しておくことが大切

五、八七二件で、前年より四〇五件も増加しています。五十一一年以来の増加傾向が五十九年にいったんストップした形でしたが、六十年には再び増加に転じました。これは急病と交通事故による出動が大幅に増えたためです。一カ月あたりの平均出動件数は四八・九三件、一日あたりになると実に一六・一件も出動していることになりました。

搬送された傷病者は五、四六六人で、市民の六十人に一人が救急車のお世話になった

下水道処理 市の下水道区域に82戸 工事が進み、このほどつぎの各町の一部八十二戸で浄化槽のいらない水洗便所が使えるようになりま

とき。3月9日(日)午前8時

近鉄奈良駅前前行基 噴水広場

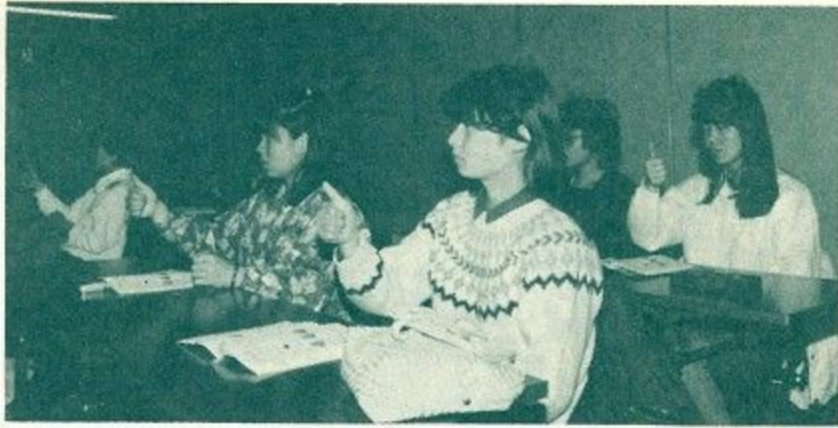
近鉄学園前駅東側 西部公民館南側

ママさん特派員の眼

顔が輝く手話教室生

ママさん特派員 中村眞知子(山陵町)

聴覚障害の方のコミュニケーションの手段の一つとして、手話が近年盛んになってきました。手話は明治時代に聴覚障害者教育にとり入れられました。しかし、昭和のはじめに「この世は健常者によって構成されているため、聴覚障害者は口話(相手の唇の動きによって話の内容を読みとる)を身につけ、健常者の世界に統合していくべきだ」という理念のもと、手話は聴覚障害者教育の世界から追放



あなたかいつながりのために 真剣に手話と取り組む

聴覚障害の方のコミュニケーションの手段の一つとして、手話が近年盛んになってきました。手話は明治時代に聴覚障害者教育にとり入れられました。しかし、昭和のはじめに「この世は健常者によって構成されているため、聴覚障害者は口話(相手の唇の動きによって話の内容を読みとる)を身につけ、健常者の世界に統合していくべきだ」という理念のもと、手話は聴覚障害者教育の世界から追放

も「はっ」とするほど輝いていました。学校でボランティアクラブの顧問をしている中学校の先生はお嬢さんと一緒に受講しておられ、「昼間学校で仕事をし、帰って家事をすませ、そして講習に参加するというのは正直いって大変ですが、手話を習得していくのは楽しいです」と語っておられました。その他、福祉問題に関心を抱いている教師志望の男子大生、インタビューでは恥ずかしそうに答えてくださった女子高校生等々。下は十三歳

解決のための学習会

同和問題 私たちの社会に今なお残る同和問題。市民一人ひとりがこの問題に対する認識を深め、解決に向けて市民ぐるみの取り組みをより一層推進しようと、市教育委員会が「同和問題学習会」を開きます。

Table with 3 columns: テーマ (Theme), 中央公民館 (Central Civic Hall), 西部公民館 (Western Civic Hall). It lists five themes related to social issues and provides dates for sessions at both locations.

奈良市は市政の重要な柱に「部落差別をはじめあらゆる差別をなくして明るい住みよいまちづくり」をかかげ、市民のすべてが「このまちに住んでよかった」と心から郷土を誇りえるまちづくりを願っています。

その願いを完全に達成するためには、まず私たち市民が互いに人間としてすべてのものに保障されている基本的な権利を、不断の努力によって守りきる社会の実現をめざさなければなりません。

でも報道されましたが、大阪府下で弁護士や司法書士などの資格を偽って他人の戸籍や離婚、養子縁組などの事項を記載し、これを証明する役割を果たしていることが明らかになりました。このような事件は私

同和問題を考える 戸籍を正しく利用しましょう 奈良市において、以前からこのような観点に立って、戸籍簿本などを請求するすべての人に、使用目的や提出先を明示してもらい、個人の信用・名誉を傷つけないよう細心の注意と慎重な処理をして交付しています。今後、更に不正のないよう関係機関とも協力してその推進に努力を

特別入学生を募集しています。入学資格、出願手続きはか問い合わせは同大入学生係(船橋町、電話四九七八)へ。入学資格①二十五歳以上で定職を持ち、高校卒業またはこれと同等以上の学歴のある人②二十五歳未満でも高校卒(またはこれ以上の課程修了者)で、勤続三年以上の定職を持ち、事業所の推薦がある人③五十五歳以上で職業の有無を問わず、高校卒業(または同等以上の学歴のある人)、いずれも年齢の基準日は昭和六十一年四月一日。募集人員①商経学科二部約三十人(男女)②願書提出③三月一日④同十一月(平日午前九時～午後四時、土曜日は正午まで)。

の生徒さんからは実年世代の方まで、どなたも真剣そのもので、手話を習得したいという気迫がひしひしと胸に迫ってきました。そして緊張の中にも時折笑い声が響き、手話は初めての私でさえ、自然と引きこまれるほどでした。夜六時半から二時間という時間帯にもかかわらず、毎回四十人前後の出席があるのは、受講者の皆さんの熱意もさることながら、講師の高塚稔さんのお人柄にもよるものでしょう。高塚さん自身、耳が不自由とのことですが、そのことにより「技術のみに偏らず、障害者の立場や心を多少でも理解してもらえような講義を」とのお気持ち

が、一層この講習を充実させるようです。 今回の講習は二月十二日で閉講しましたが、協会側では今後とも継続して行きたいとのこと。ますますの盛況を願わずにはいられません。手話は心と心の伝達です。手話をきっかけとし、障害者と健常者がコミュニケーションをはかり、互いに理解を深めることが真の福祉への第一歩ではないでしょうか。 私も今回の貴重な経験を機に、今後は福祉問題やボランティア活動などにも広く目を向け、微力ながらお手伝いできたらと考えています。

鹿の会が 記念大会 ボランティア・グループ「手話サークル鹿の会」では結成十五周年を記念して、「創立十五周年記念大会」(市・市社会福祉協議会など後援)を次のように開きます。 問い合わせは市総合福祉センター(電話〇七七〇、ミニファクス〇〇七七三)へ。 とき①三月二十三日(日) 午後一時～四時半②ところ③市西部公民館④内容⑤パネルディスカッション、手話劇、手話のミニ講習会⑥その他⑦協力券五百円

国の進学ローン 申し込みは 四月末まで 国民金融公庫へ 利用できる人①高等学校、高等専門学校、短大、大学、専修学校などに進学するための資金を必要とする人②融資金額③進学者一人につき五十万円以内④返済方法

社会人特別 入学生募集 奈良県立短期大学では、六十一年度社会人・勤労青年向け特別入学生を募集しています。入学資格、出願手続きはか問い合わせは同大入学生係(船橋町、電話四九七八)へ。入学資格①二十五歳以上で定職を持ち、高校卒業またはこれと同等以上の学歴のある人②二十五歳未満でも高校卒(またはこれ以上の課程修了者)で、勤続三年以上の定職を持ち、事業所の推薦がある人③五十五歳以上で職業の有無を問わず、高校卒業(または同等以上の学歴のある人)、いずれも年齢の基準日は昭和六十一年四月一日。募集人員①商経学科二部約三十人(男女)②願書提出③三月一日④同十一月(平日午前九時～午後四時、土曜日は正午まで)。



# 「いじめ」の底に

## ひそむもの

二月一日、「まだ死にたくない、だけこのままじゃ『生きジゴク』になっちゃうよ」という悲しい遺書を残して、「いじめ」という魔手から逃れるため、父の故郷・盛岡で自らの命を断った東京の中学二年生がいました。

今や「いじめ」は、教育現場のかかえる問題として

### 21中学五千人の生徒に聞く

#### 市中学校 生徒指導部会がアンケート

ただでなく、大きな社会問題となっています。現代社会の物質的な豊かさの追求の結果、相手の立場に立ち、ともに悩み、苦しみ分かち合う心の豊かさを見失う風潮や、社会の連帯意識の希薄化が、子どもたちの「いじめ」の問題を深刻に、根深いものにしていくといわれています。

今、この時も「いじめ」の魔手から逃れようと、必死に闘っている子どもたちがいることを思うと、社会意識の変革を急務に待つことはできず、「いじめ」解消は教育現場での急務とされなければなりません。そのためには教師自身が、子どもたちの意識や悩みを的確に把握しなければならぬとして、市中学校生徒指導部会(会長、京西中学校井勝校長)では、昨年三月市内の国・公・私立の二十一中学校(各学年三クラス、計五、二五〇人)を対象にアンケート調査をしました。

な「いじめ」であることが多く。これらの偽装された「遊び」には事態を正確に把握し、指導することが大切である。

△教師への期待▽

最後に、「いじめ」について教師に申し出るべきか、「どんなことを期待するか」を十二の項目から三つ選んでもらった。その結果を率の高い順にならべると、一位は「あとくされのないようにしてほしい」となっており、これは、過半数を越え、また学年が高くなるほど期待度も高まっている。

それら対応を示したものと思われる。これは、教育現場での「いじめ」に対する指導がしかえしを呼び、そのしかえしが新たな「いじめ」に発展しているケースが、教師の目のとどかないところでくり返されてきたことを表わしていると考えられる。

これとは逆に、低率ではあるものの、「いじめっ子に對し」何らかの罰を与えてほしい」などの制裁を求める声も出ていることに注目しなければならぬ。いじめられ、追いつめられて「死にたい」、「殺したい」とまで思いつめる子どももいる。悩み、苦しむ子どももいる。悩み、苦しむ子どもは生徒たちの声に教師は注目し、耳を傾け、適切な指導をしていくことが期待される。

弱いのいじめの問題は、現代社会の「すさんだ心の時代」の反映であり、教育制度を含めた日本の社会構造の歪(ゆが)みの現れでもある。学校において「いじめ」に對し、「いじめ」を予防することが当面の問題ではあるが、ひいては社会全体の大人の責任でもあり、社会への働きかけを今後どのようにしていくかも大きな課題である。

### △「いじめ」の意識▽

「清掃や茶、牛乳当番など自分のやるべきことを他人にやらせる」、「金をくれといったり、金をつこうしてこい」という、「身体のことや、家庭のことを悪意をもって言いつらす」など二十二項目にわたって、「弱いのいじめ」と思われることがらをあげ、これらに対する考えを、「弱いのいじめ」にはならぬ、「弱いのいじめ」だがどこにでもありがちだ、悪質な「弱いのいじめ」でぜひなくしたい、の三つから選択してもらった。

「清掃や茶、牛乳当番など自分のやるべきことを他人にやらせる」、「金をくれといったり、金をつこうしてこい」という、「身体のことや、家庭のことを悪意をもって言いつらす」など二十二項目にわたって、「弱いのいじめ」と思われることがらをあげ、これらに対する考えを、「弱いのいじめ」にはならぬ、「弱いのいじめ」だがどこにでもありがちだ、悪質な「弱いのいじめ」でぜひなくしたい、の三つから選択してもらった。

たしているが、上級生が「指導」としてとらえていることも、下級生は「いじめ」として受けとめていることもあり、クラブ活動の場が「いじめ」の場となる可能性が多分にあり、クラブ活動の指導においては、技術指導だけでなく生活面での指導にも十分な配慮が必要だ。

△「いじめ」の実態▽

では、現実には「いじめ」をされたことがあるか、またしたたり、見たり、聞いたりしたことがあるか、その具体的な内容はどのようなものであったかを尋ねた。

その結果がこのほどまとまり、調査の分析結果や「いじめ」の指導に関する提言などをつけ加えて、各中学校に示されました。以下はその報告内容の概要です。

結果は、男子で41・0%、女子で37・3%が「いじめ」を受けたとしている。その具体的な内容は、男子では「いやなことをされたり、言ったり、いじめられた」といふことが多く、女子では「相手がいじめられた原因があるからやめた」といふことが多く、男子では「いじめ」の正当化の傾向がみられた。また、男女とも「みんながやったから」といふ付和雷同型の「弱いのいじめ」の傾向もはつきり出ている。

△今後の指導への提言▽

最近の子どもは甘えやわがままが目立ち、がまん強さがないなどといったことが指摘されている。これらは「いじめ」の要素であり、子どもたちは「いじめられっ子」になる可能性を持ち合わせていることになる。教師の側にも「い

### △いじめの意識▽

◇下にあげたのは、いろいろな形の「弱いのいじめ」と思われることがらの例ですが、それぞれについてあなたの考えはどうか。(A、B、Cのどれか一つ=例示は22例であったが、これはその中の数例を示した。)

A=「弱いのいじめ」にははならないと思う  
B=「弱いのいじめ」にはなるが、どこでもありがちなことである  
C=これは悪質な「弱いのいじめ」で、ぜひなくしたいと思う

内容	性別	A	B	C
清掃や茶・牛乳当番など、自分のやるべきことを他の生徒にやらせる	男	28.2	54.5	17.3
金をくれといったり、金をつこうしてこいという	男	37.1	53.9	9.1
他人の身体のことや、家庭のことを悪意をもっていふ	男	26.3	44.4	29.7
遊びだといって首をしめたり、押さえこんだりする	男	36.7	42.1	19.9
自分も悪いのに、いじめられたい	男	5.5	11.2	82.6
自分も悪いのに、いじめられたい	女	5.2	11.9	82.9
自分も悪いのに、いじめられたい	女	5.4	16.4	77.6
自分も悪いのに、いじめられたい	女	4.4	15.1	80.4
自分も悪いのに、いじめられたい	男	19.1	44.7	34.7
自分も悪いのに、いじめられたい	女	17.0	41.1	40.7
自分も悪いのに、いじめられたい	男	12.1	42.1	45.5
自分も悪いのに、いじめられたい	女	12.0	45.9	41.6
自分も悪いのに、いじめられたい	男	6.7	24.5	67.3
自分も悪いのに、いじめられたい	女	4.3	19.4	74.8

△「いじめ」への対応▽

ここでは、まず、「いじめ」に対する自らの態度を「ほやうておく」、「助けてやる」などの項目に分けて賛成、反対、どちらかわからないの答を選んでもらった。そして同時に「いじめられる方にもそれなりの理由がある」といふ理由をあげられる原因をあげて答を選ばせる項目も設けた。

最後に、教師への対応について「先生に言っても解決しない」、「言うのはひきょうだ」、「ちゃんと解決してくれらないう」、「とにかく先生に言う」などの項を設け、答を引き出してみた。

その結果、「先生に言っても解決しない」と考えている生徒が半数以上いるが、「ちゃんと解決してくれるなら言う」と答えている生徒もまた半数以上いる。また「言うのはひきょうだ」と答えている

生徒は比較的少なく、このこととは、教師・学校に対する期待感も大きい、その背後に不安や不信感を抱く生徒も多いことを示している。

「いじめ」の指導にあたっては、ともすると「けんか両成敗」的な指導をするが、これは、いじめられている立場から適切な処理とはいえないので、あくまでも「いじめ」は避けたいという立場からの指導が必要である。

△家庭で思いやりの心育てる▽

以上が今回の調査結果の概要です。ここにも述べられているように「いじめ」解消には、学校における取り組みが当面最重要ですが、その根は社会全体にあり、各家庭の子どもへの対応も「いじめ」解消への大きなウエイトを占めています。

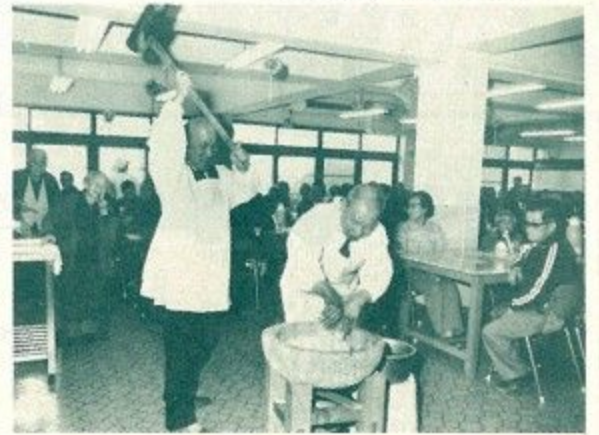
家庭での子どもへの対応については、市少年補導センターでは「お隣りや近所の人と親子ともどもふれあいを深め、地域社会の中で思いやりの心を育てることが大切です。そして保護者自身が『いじめ』は人間の尊厳にかかわる重大なこととして理解し、自分自身に大切にするとは他人も大切にすることに他ならない」と話しています。



### 立春恒例のおもちつき

和楽園のご老人が  
ぜんざいに舌つつみ

養護老人ホーム  
和楽園(紀寺町、  
坪井洞住理事長、  
入園者百五十人)  
で、二月四日に立  
春恒例の「もちつ  
き・ぜんざい会」が催されま  
した。食堂に集まった在園の  
お年寄りたちがうれしそうに  
見守るなか、西田市長がエブ  
ロン姿でキネをとり、坪井理  
事長が取り手になってべった  
んこ。



在園の岩本宗世さん(79歳)

### 21世紀への婦 人課題考える

婦人大会に六百人

第十五回奈良市婦人大会が  
市教育委員会と地域婦人団  
体連絡協議会の共催で二月四  
日市役所正庁で開かれ、市内  
の婦人六百人が参加しまし  
た。

大会は、男女平等の実現を  
目指す「国連婦人の十年」を  
昨年で一応終え、二十一世紀  
に向けて婦人が新しい出発と  
すべき年を迎えたとして、市  
内の婦人が現代社会における  
婦人課題を考えようと開かれ  
たもの。

## 市民相談

3月

### 市政相談

本庁相談室=平日午前9時~午後4時。土曜日は正午まで。  
西部公民館=毎月第2・第4・第5  
火曜日午後1時~4時。(電話@3978番)

### 法律相談

本庁相談室=毎週月曜日午後1時~3時。担当弁護士(敬称略)  
3日 中村 悟 10日 相良 博美  
17日 浮田 茂男 24日 三住 忍  
31日 坪田 康男  
裁判所内弁護士控室(登大路町)=  
毎週火・木曜日午後1時~3時。

### 行政相談

中央公民館=毎月第2・第4火曜日  
午後1時~4時、3階相談室で。担  
当相談員(敬称略)  
近東弘七 喜多貞雄 柳 好知  
西部公民館=毎月第1・第3火曜日  
午後1時~4時(電話@3978番)。  
担当相談員(敬称略)  
竹 博美 石橋 執 羽瀧幹夫

### 財務・会計相談

本庁相談室=毎週土曜日午前9時~  
正午。担当相談員は公認会計士。

### 人権相談

本庁相談室=毎週金曜日午前9時~  
午後4時。担当相談員は人権擁護委員。

### 年金相談

厚生・国民年金の相談  
西部公民館=毎月第3月曜日午前10  
時~午後3時。  
国民年金課=毎月第1月曜日午前10  
時~午後3時。

### 心配ごと相談

本庁相談室=毎週金曜日以外の平日  
午前9時~午後4時。土曜日は正午  
まで。あらゆる心配ごとの相談。

### 消費生活相談

本庁相談室・西部公民館=毎週火・  
木曜日午前10時~午後4時。

### 家庭児童・母子相談

本庁相談室=毎週金曜日午前9時~  
午後4時。  
児童福祉課=平日午前9時~午後5  
時。土曜日は正午まで。

### 戦没者遺族相談

厚生課=毎月第1金曜日午前9時~  
午後4時。遺族年金などの相談。

### 高齢者職業相談

本庁高齢者職業相談室=平日午前  
9時~午後4時。土曜日は正午ま  
で。対象は25~65歳前後の人。

### 中小企業相談

商工課=中小企業診断士が相談に応  
じます。相談希望の方は電話かほか  
ぎで商工課へ申し込んで下さい。相  
談日を通知します。

い家庭を築き、住みよき明る  
い社会をつくりましょう」と  
あいさつ。つづいて、西田市  
長と西村市議会議長がお祝  
いの言葉を贈りました。  
このあと、橋重美天理大学  
教授が「男女の役割と家庭生  
活」をテーマに約一時間半に  
わたり講演、婦人たちは熱心  
に聞き入っていました。



雪国での楽しい思い出を刻んだスキー教室

### 雪上に思い出 のシニプール

市スキー教室へ38人  
市のスキー教室が市体スキ  
ー競技場に先立って一月十六日  
から四日間、石川泉白山一里  
野温泉スキー場で開かれまし  
た。  
この教室は、正しいスキー  
技術を身につけ、ひとりでも  
多くの人にスキーの楽しさを  
味わってもらおうと毎年開い  
ているもので、今年で二十四  
回目。初めてスキーを経験す  
る人から上級者まで三十八人  
(女性十四人)の市民が参加  
しました。  
今回も豊富な雪と好天に恵  
まれ、四日間とも絶好のスキ  
ー環境となり、参加者も気持  
ち良さそうに広いゲレンデに  
思いおもいのシニプールを描  
いて滑走、雪国での楽しい思  
い出を刻んでいました。

### 県最低賃金 改定される

県内の労働者の最低賃金が  
このほど改定されました。県  
内の事業所で働く労働者(臨  
時・パート・アルバイト含  
む)に対し精勤・皆勤・家族  
・通勤・期末各手当、賞与、

### 市体スキー大会 今年43人が参加

第三十九回奈良市民体育大  
会のスキー競技会は一月十九  
日石川泉白山一里野温泉スキ  
ー場で開かれ、ベテラン・新  
人ら四十三人(女性七人)が参  
加、男女・クラス別にゲレン  
デに立てられた旗門に向かっ  
て元気いっぱいスタート。  
百分の一秒を競うスリルとス  
ピードを楽しんでいました。  
各クラスでの優勝者はつき  
のとおりです(敬称略)。  
【Aクラス】女子 目方礼子  
【Bクラス】女子 中西和子  
【Cクラス】ジュニア女子 高田充規  
【Dクラス】ジュニア男子 高田充規  
【Eクラス】ジュニア男子 高田充規  
【Fクラス】ジュニア男子 高田充規  
【Gクラス】ジュニア男子 高田充規  
【Hクラス】ジュニア男子 高田充規  
【Iクラス】ジュニア男子 高田充規  
【Jクラス】ジュニア男子 高田充規  
【Kクラス】ジュニア男子 高田充規  
【Lクラス】ジュニア男子 高田充規  
【Mクラス】ジュニア男子 高田充規  
【Nクラス】ジュニア男子 高田充規  
【Oクラス】ジュニア男子 高田充規  
【Pクラス】ジュニア男子 高田充規  
【Qクラス】ジュニア男子 高田充規  
【Rクラス】ジュニア男子 高田充規  
【Sクラス】ジュニア男子 高田充規  
【Tクラス】ジュニア男子 高田充規  
【Uクラス】ジュニア男子 高田充規  
【Vクラス】ジュニア男子 高田充規  
【Wクラス】ジュニア男子 高田充規  
【Xクラス】ジュニア男子 高田充規  
【Yクラス】ジュニア男子 高田充規  
【Zクラス】ジュニア男子 高田充規

### 環境の変化に 耐える経営を

経済摩擦による市場  
開放などが迫られてい  
るわが国経済環境の中  
で、それに対応する経  
営のあり方について考  
える中小企業講演会を  
つぎのとおり開きます。  
参加希望者ははがきに住  
所、氏名を書いて二月二十五

日までに市商工課(二条大路  
南一丁目、@一一一)へ  
申し込んでください。  
とき 三月五日(水)午後  
一時~三時 ところ 市役  
所六階正庁 講師 田原総一  
朗氏(ジャーナリスト) 定  
員 二百人

業	品名	区分	最低賃金額		効力発生年月日
			日額	時間額	
業	食品・飲料・食料	軽作業	3,817	478	60.12.25
	繊維産業	軽作業	3,566	446	
	木材・木製品・家具・装備品製造業	製材工	3,632	454	61.1.24
		その他	3,416	427	
	出版・印刷、同関連産業		6,110	764	61.1.24
	プラスチック製品製造業		3,825	479	
	窯業・土石製品製造業		3,817	478	60.12.25
	機械・金属製品等製造業及び自動車整備業		3,814	477	61.1.24
	卸売・小売業、飲食店		4,008	501	61.1.24
	卸売・小売業、飲食店		3,824	478	61.1.24
	卸売・小売業、飲食店		3,885	487	60.12.25
	奈良県最低賃金(上記以外)		3,353	420	60.10.28

### 固定資産税課 税台帳の縦覧

昭和六十一年度に課税され  
る固定資産税の課税台帳をつ  
ぎのように縦覧します。市内  
に固定資産を所有している人  
は、期間中にぜひ確かめてく  
ださい。  
とき 三月一日~同二十日  
午前九時~午後五時(土・  
日曜日は正午まで) ところ  
市役所四階第六会議室  
市街化調整区域への編  
入地所有者は届け出を  
昨年八月三十日の奈良県告  
示によって、大和都市計画区  
域の線引きが変更されまし  
た。  
これによって、今回新たに  
市街化区域から市街化調整区  
域に編入される奈良市内の地  
域は  
登美ヶ丘二丁目 二名 七  
条 北永井 南永井各町の  
一部  
となっております。これら土地  
の所有者等が新しく家を建築  
する場合は、二月二十八日ま  
でに県知事に届け出をしない  
と、当該地域の建築ができな  
くなります。  
届け出についての問い合わせ  
は、奈良土木事務所建築課  
(@八〇一一)へ。

市民ふれあい運動

高揚に

テーマソング(歌詞)募集



市民のみなさんの自発的な活動に支えられ昨年からスタートした「市民ふれあい運動」をさらに市民のものとして定着させるため、市では「ふれあいのうた」(仮題)の歌詞を市民から募集します。

新しい感覚からこの運動をとらえ、うったえる力に満ち愛唱される歌詞を次の要領によりお寄せください。

【趣旨】市が進んでいる「心ふれあう住みよいまちづくり」の原動力となるのが、市民相互のふれあう心です。街かどでは気軽にあいさつが交わされ、子どもたちの笑い声がこだまします。地域の人々が一つになり清掃奉仕やス...

中央公民館

【上三奈町二二一四】電話(四五〇六番)

青少年を非行から守る父母の集い、若者たちが秘められた可能性を引き出し、幾多の障害を乗り越え、成長していくために、父母として何をすべきかを考えます。

参加希望者は、二月二十七日までに(月曜日は休館)電話で同公民館へ。

とき二月二十八日(金)午後二時~三時半▽ところ同館五階ホール▽内容講演「子どもたちから学ぶ」京都市立伏見工業高校教諭(ラグビー部監督)山口良治氏

市民みんなが歌え、明るく親しみやすい健康的なもの。【応募の資格と点数】奈良市民。一人何点でもかまいません。作品には住所、氏名、年齢、性別を書いてください。

【締め切り】三月十五日(消印有効)【送り先】市広報課課(二条大路南一丁目、電話二二一一)。

【審査】歌詞審査委員会審査。入選(一点)、佳作(二点)。入選は直接本人あてに通知し「市民だより」に発表。入選作の著作権は奈良市に帰属、佳作についても市で使用することがあります。ただし、該当作がないときは専門家に依頼。

【賞】入賞者には賞を贈ります。なお、入選作については専門家に作曲を依頼し、六十一年度の市民ふれあい運動推進大会で発表します。

【歌詞】「心ふれあうまち奈良」をテーマとしたもので、砂をかむような社会をつくるのも、心安らぐ高い文化をはぐくむ都市を構築するもの人間です。テーマソングは、三十三万奈良市民がこの運動を通じて心豊かな人間性の形成と市民同士のふれあいや助け合いの心を高め、市民すべてが「このまちに住んでよかった」といえるようなまちづくりをしようという意欲を表わすもので、市民がいつでもどこでも愛唱できるものを期待します。

大和の伝統行事を学ぶ会

二月堂お水取りー春を呼ぶ東大寺修二会を学習します。

参加希望者は、往復はがきに住所、氏名、年齢、電話番号を書いて二月二十五日までに必着で同館伝統行事係へ。応募者多数の場合は抽選。

とき・ところ三月四日(火)午後三時~五時中央公民館で、午後六時~同八時二月堂(現地解散)▽講師東大寺管長北河原公典氏▽内容公民館では解説と映画、二月堂では「おたしまつ」と「初夜の行法」

拝観▽定員二百人(二月堂内での「初夜の行法」拝観は、当日の参加者で抽選)

陳舜臣氏の文化講演会

3月14日

市民の皆さんに奈良の文化に対する理解をいっそう深めてもらおうと、市教育委員会は第八回市文化講演会をつぎのように開きます。

参加希望者は往復はがきに住所、氏名、年齢、電話番号を書いて三月三日までに必着で市文化課(二条大路南一丁目、電話二二一一)へ。はがき一枚に一人限り。

とき三月十四日(金)午後一時半▽ところ市史跡文化センター▽テーマ・講師「シルクロードと日本文化との出逢い」作家陳舜臣氏▽定員八百人

【賞】入賞者には賞を贈ります。なお、入選作については専門家に作曲を依頼し、六十一年度の市民ふれあい運動推進大会で発表します。

婦人問題の啓発講演会

市では婦人問題啓発講演会を次のように開きます。

とき三月三日午後一時~三時半▽ところ市役所六講希望者は直接会場へ。

平城西公民館

【神功四丁目】電話(五七一一番)

教育講演会 教育のあり方を根本から見つめ直し、家庭での新しい教育を探ります。参加希望者は、三月五日までに電話で同館へ。

とき三月十二日(水)午後一時半~三時半▽内容「家心のともしびを」兵庫教育大学大学院講師東井義雄氏▽対象市内在住・在勤の成人百人

若草公民館 【川上町五七五】電話(三〇三番)文学講演会 三月十六日(日)午後一時半~三時半。

バンビーホームへどうぞ 留守家庭の学童の入会受け付け

留守家庭の小学校児童を学校後に預かり、楽しい集団生活の中に規則正しい習慣づけをしながら健全育成をはかる奈良市留守家庭児童会(バンビーホーム)では、六十一年度の新規入会児童を三月一

奈良市内バンビーホーム一覧

Table with columns: ホーム名, 場所, 電話. Lists various homes and their contact info.

日から受け付けます。新規入会は年中受け付けています。が、新年度で四月一日から入会希望児童の保護者は左表バンビーホーム備え付けの

十二日までに申し込んでください。入会希望児童の保護者は左表バンビーホーム備え付けの用紙で、直接当該ホームへ申し込んでください。くわしくは各ホームまたは市婦人青少年課(電話二二一一)へ。

階正庁▽テーマ・講師「婦人問題解決のために」堺女子短期大学教授野貞子氏

【市立図書館】(高畑町一〇八三、電話六二〇一) 二月二十八日(金)から三月十四日(金)まで休館。

図書整理のため図書館は

【市立図書館】(高畑町一〇八三、電話六二〇一) 二月二十八日(金)から三月十四日(金)まで休館。

【市立図書館】(高畑町一〇八三、電話六二〇一) 二月二十八日(金)から三月十四日(金)まで休館。

【市立図書館】(高畑町一〇八三、電話六二〇一) 二月二十八日(金)から三月十四日(金)まで休館。

【市立図書館】(高畑町一〇八三、電話六二〇一) 二月二十八日(金)から三月十四日(金)まで休館。

奈良女子ロードレース

3月18日に鴻ノ池陸上競技場スタート

「'86奈良女子ロードレース」が奈良陸上競技協会・奈良県・同県教育委員会などの主催、奈良市・同市教育委員会後援で三月十六日(日)につぎの要領で開かれます。

コースは正午鴻ノ池陸上競技場をスタートし、外環状線を通り歌姫町折り返しの十キロで

【種別と参加資格】第一部 昭和六十年年度日本陸上競技連盟登録・登記競技者▽第二部 十キロ以上の距離を完走でき

指導者認定講習会

市教育委員会と市野外活動協会が、県オリエンテering協会の後援で、オリエンテering三級公認指導員認定講習会(一・二次課程)を次のとおり開きます。

とき三月七日(金)午後六時~九時、三月八日(土)午後二時~九日(日)午後五時の一泊二日▽ところ奈良ユース・ホテル(法蓮町)▽対象市内在住・在勤・在学で一次課程は二十歳以上の二十人、二次課程は一次課程終了後三

カ月以上経過した人十五人▽受講料三千元(その他宿泊・食代三千六百元が必要)▽申し込み往復は

【種別と参加資格】第一部 昭和六十年年度日本陸上競技連盟登録・登記競技者▽第二部 十キロ以上の距離を完走でき

冒険わんぱく旅行

平城児童センター(歌姫町、電話二七一六)が、「平城冒険わんぱく旅行」を次のよう

に行います。参加希望者は電話かかがで二月二十八日までに同センターへ。応募者多数の場合は抽選。

とき四月一日~三日(二泊三日)▽先行先十津川、和歌山本宮、川湯▽対象小・中学生五十人▽内容河原での野営、河原露天ぶろづくり、原始的食生活▽費用二万円▽説明会三月二日(日)午前九時半から同センターで

【種別と参加資格】第一部 昭和六十年年度日本陸上競技連盟登録・登記競技者▽第二部 十キロ以上の距離を完走でき

障害児の歯科検診

「みどりの家」で心身障害児の虫歯予防のため...

乳児健康相談

市保健センター・西奈良県民センターで乳児の障害を早く発見し...

青年障害者を中心に「みどりの家」で

障害青年と健全青年とが相互に連帯意識と学習意欲を高めよう...

参加希望者は、はがきに住所、氏名、年齢、性別、電話番号と「青年障害者」とともに集う会参加希望」と書いて二月二十八日まで市婦人青少年課...

結核住民検診

結核の早期発見をめざして、市では今年も結核住民検診を行います。みなさんの家の近くまでレントゲン車が巡回しますので...

Table with columns: 校区, 月日, 時間, 実施場所. Lists various districts and their respective tuberculosis screening schedules and locations.

母親教室

妊婦二十八週までの妊婦のために、次の日程で奈良保健所(西木辻町、電話二八一七二)と西奈良保健センター(登美ヶ丘二丁目、電話五九一一)で開きます...

健康診査

一歳六カ月児に妊産婦歯科健診も市保健センター(二条大路南一丁目、電話一一一)と西部公民館(学園北二丁目)で実施...

ツベルクリン検査

ツベルクリン判定当日は各教室三十五人。当日は母子手帳、筆記具持参。時間は各日午後一時〜三時半。...

地域福祉を考えるセミナー

奈良たんぼほの会 奈良たんぼほの会では、県や市などの後援でつぎのとおりセミナーを開催します...

「耳の病氣」講演

県医師会耳鼻咽喉科部会が無料相談と講演を次のように行います。参加希望者は直接会場へ。

放置自転車追放の番組

奈良テレビ放送(UHF55チャンネル)では奈良市アワード「住みよい街づくりをめざして」なくそう放置自転車」を放映します。放映日はつぎの通りです。

また、妊産婦歯科健診もこの日程で同時に行います。市保健センターで3月6日(木) 鼓阪・飛鳥・済美・佐保・神功・朱雀・済美南・鼓阪北各校区 3月13日(木) 椿井・大宮・六条・右京・田原・柳生・大柳生・相和・西大寺北各校区 3月20日(木) 都跡・大安寺・平城・伏見・辰市・東市・明治・精華・帯解・あやめ池・伏見南・大安寺西各校区 3月27日(木) 鳥見・富雄北・富雄南・鶴舞・青和・二名・登美ヶ丘・三確・東登美ヶ丘・富雄第三・平城西各校区