

奈良市民憲章

奈良は日本のふるさと。美しい自然とすぐれた文化遺産を守り、古都に住むものにふさわしい自覚と誇りに生きましょう。

奈良は未来をひらくまち。青少年は健康で、はつらつと、正しく強い人間になりましょう。

奈良は善意のまち。みんなのしあわせのために、おたがいに助けあいましょう。

奈良は清潔で平和なまち。旅行者にはあたたかく親切に接しましょう。

奈良はのびゆくまち。市民の創意で、伝統と調和のとれた新しい住みよいまちづくりをしましょう。

# 奈良市民だより

No. 575

市民のうごき

12月15日現在 (前月比増)
人口 327,801人 ( 369人)
男 158,416 ( 204)
女 169,385 ( 165)
世帯数 105,843 ( 144)



輝かしい21世紀への群像

## 1986年 あけましておめでとうございます



奈良市長 西田 栄三

希望に満ちた昭和六十一年の新春を二十三万奈良市民の皆さんとともに迎え、心からお喜び申し上げます。

私は、年のはじめにあたり、わが奈良市を世界に誇りうる国際文化観光都市として更に発展充実させ、二十一世紀を展望した真に豊かで住みよいまちづくりを進めていかなければならないと決意を新たにしているところであります。

さて、現在のわが国は、国際化、高齢化、高度情報化などの進展で社会経済情勢は大きな変化の過程にあり、国・地方ともにこの変化に対応して将来展望に立った行政の運営が大きな課題となっております。

この時にあたり、国の財政は昨年と同様超緊縮の予算

夫を促し、行政に経営感覚をとり入れて諸施策を計画的かつ強力に進めてまいりたいと存じております。

関西の復興をめざす関西国際空港の建設と関西文化学術研究都市構想の二大プロジェクトは、すでに本格的に始動しました。これにより、わが奈良市も広く世界に向けて開かれ、経済・文化・教育などあらゆる分野で大きく飛躍する時を迎えたわけであり、奈良市にとって本年は二十一世紀に向けて大きく歩幅を延ばす大事な年であり、誠に意義深い年であると存じます。

そこで本年は、新空港からのアクセス手段の整備促進を図り、古都奈良の表玄関である国鉄奈良駅周辺と、奈良市の副都心としての近鉄西大寺駅周辺の両市街地整備の早期事業化を図らなければなりません。また、奈良市の観光と経済の活性化にインパクトとなる市制九十周年記念事業「なら・シルクロード博」の事業を具体化し、同博覧会会場へのアプローチとなる朱雀大路の復元整備事業も大きく前進させる必要があります。

その他二十一世紀を展望した次代の人々のため計画的なまちづくりを進めるほか、快適な生活環境の確保、市民文化と教育の向上、福祉の充実、活力と魅力のある商業の振興、あらゆる差別をなくすまちづくりなどの諸施策の推進に全力を傾注してまいりたいと存じており、市民皆さんのご理解とご協力をとくにお願いするものであります。

終わりに、奈良市の発展と市民の皆さんのご健康とご多幸を心から祈念いたしまして、年頭のごあいさついたします。



奈良市議会議員 西村 孝春

丙寅 謹賀新年 昭和六十一年の新春を市民の皆さんとともに迎え、心からお喜び申し上げます。

昭和六十年代は来るべき二十一世紀へのさきがけともいわれており、わが奈良市においても今年には二十一世紀を展望した「関西文化学術研究都市構想」をはじめ、市制九十周年記念事業としての「なら・シルクロード博」

れる奈良のまちづくりのため誠心誠意努力してまいりたいと覚悟を新たにしているところであります。

しかしながら、近時、地方自治を取り巻く環境は誠に厳しいものがあり、行政改革の推進、高齢化社会への対応、高度情報化時代への即応などに多くの課題を抱えております。

この時にあたり、私は議員各位の協力のもと爽（さわ）やかに開かれた議会、民主的な議会運営により、奈良市の更なる躍進のため全力を傾注するものであり、市民皆さま方のご理解とご支援を賜りまして、山積する諸問題に取り組む所存であります。

新年は人心を一新するよい契機であり、新しい年の希望の出発点といたしたのであります。

終わりに、市民皆さま方より一層のご健康とご幸福をお祈り申し上げ、年頭にあたり所感を述べ、ごあいさついたします。

の開催に向けての事業等々が積極的に推進され力強く駆動しております。

これら明るい未来に向けての企画は、恵まれた自然と多くの文化財をもつ奈良市が広く世界に向けて、より大きく飛躍するものであり、誠に意義深い年であります。

私は今、心豊かな、活力ある、しかも文化あふれこぼ

# 四年にわたる彫刻調査終了

## 貴重な成果・発見相次ぐ

「香り高い市民文化を高くむまづく」を市政の重要施策の一つとして掲げる奈良市では、貴重な文化遺産を守り、次代へと伝えるための様々な努力を重ねています。

昭和五十七年度から四年計画で進められてきた彫刻調査もその一つで、これは

大寺を除く市内の全寺院、無住の堂宇を対象とし、そこに眠る彫刻を発掘し、保存に記録しようというもので、最終年度にあたる今年度の第二次調査結果がこのほどまとまり、発表されました。これまでの調査でも貴重な作品が多数発見され、

すでに市指定文化財となつたものもありますが、今回もそれに劣らぬ貴重な作品が発見されました。

今号の「市民だより」では今回の調査結果と四年間にわたる彫刻調査の概要についてふれてみました。

# 無羅網や寺院中小 住堂宇も

奈良には、国宝・重要文化財などの貴重な文化財が、今に伝えられていますが、彫刻文化財に限ると、全国百十五の国宝のうち、約四〇％にあたる四十四が奈良市にあります。国都として、また仏都として栄えた奈良市には、これ以外にも有名寺院の仏像彫刻の陰に隠れて、数多くの彫刻作品が存在します。しかし、従来、研究・調査の対象として取り上げられていたのはごく一部の有名寺院の仏像彫刻に限られ、それ以外のものはほとんど手つかずの状態でした。

年度	調査箇所	調査点数	調査点数	別内					
				奈良	平安	鎌倉	南北朝	室町	江戸
57	55	364	450	—	49	8	2	100	291
58	81	551	2,001	1	38	14	20	54	1,874
59	70	604	1,573	2	40	35	18	79	1,399
60	27	206	2,512	1	20	1,027	7	292	1,165
計	252	1,934	7,564	4	165	1,231	55	1,167	4,942

全寺院、無住の堂宇を対象とし、二百五十二カ所、千九百三十四件・七千五百六十四点の江戸時代までの彫刻作品を調査しました(左表参照)。

こうした彫刻もできるだけでなく多く発掘し光をあてようと、市では昭和五十七年度から四カ年計画で彫刻調査を開始しました。調査には、仏教美術の専門家から成る市彫刻調査委員会(吉川政治会長)が当たり、大寺を除く市内の

その結果、天平時代の木心乾漆像、平安時代前期の木造りの像、同後期の寄木造りの作品、他の地域に見られない中世の優れたもの、他の地域のものとの出来栄をえ江戸時代作などが発見され

# 平安時代前期の 地蔵菩薩立像も

昭和六十年第二次彫刻調査の結果は、大要つぎの通りです。

今回の調査は昨年十一月十一日から十五日までの五日間、奈良地区はじめ飛鳥、橿原、葛城、富雄各地区の一部、計二十一カ所(寺十三カ所のほか辻堂、神社など)で行われ、対象は二百九件、千二百八十八点に上りました。時代別の内訳は平安時代十八点、鎌倉時代百四十七点、南北朝時代八十八点、室町時代百四十二点、江戸時代二百三十三点でした。



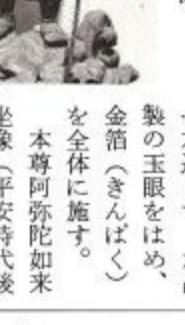
木造地蔵菩薩立像(橋本町安時代後期) 像高百・六寸、増長天と思われ。ヒノキ材の寄せ木造りで彩色を施す。目は彫眼。よ

件数に比べ点数が多いのは、千体仏などのように一件のうちにも多数の仏像が含まれているためです。この中には学術的、美術的に高い評価を受けると見られる作品も多く、主な作品として次のようなものがありました。

木造天王立像(五劫院、平安時代後期) 像高百・六寸、増長天と思われ。ヒノキ材の寄せ木造りで彩色を施す。目は彫眼。よ

平安時代前期) 像高七十一寸。クス材の一木造りで、目は彫眼。彩色してあったが、現在はすべてはげ落ちて素地をあらわしている。衣文(えもん)は深く重厚な彫りで、小像ながら重量感に富み、平安時代前期の作であることを示している。

木造天王立像 像高は百四・三寸、ヒノキ材の寄せ木造りで彩色を施す。目は彫眼。よ



木造天王立像 像高百四・三寸、ヒノキ材の寄せ木造りで彩色を施す。目は彫眼。よ

ました。しかも、それらの多くは、すでに知られている作品に勝るとも劣らないもので、この調査で改めて価値が確認されたものも少なくありません。これまでに、西光院の弘法大師坐像など五件が市指定文化財になり、今なお調査中

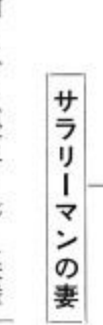
今後の研究に重要資料提供 市内全寺院を対象としたこの様な調査は、県内ではすでに桜井市、橿原市などで行わ

が受けられるようになります。この様な被保険者を「第三号被保険者」といい、四月一日から、被保険者として年金給付の資格ができませんが、そのためには、市国民年金課に届け出て確認を受けることが必要です。これに該当する人で、まだ届け出ていない人は、上の表を参考にして、「国民年金任意加入被保険者現況届書」を提出してください。(ここで、妻に扶養されている夫の場合「夫」と「妻」を読み替えてください) くわしくは市国民年金課(☎011-11)へ。

せ木造りで、水晶製の玉眼をはめ、金箔(きんぱく)を全体に施す。本尊阿彌陀如来坐像(平安時代後期、重要文化財)の両脇侍で、それぞれ蓮華(れんげ)座の上に立ち、顔を正面に向けている。頭上の髻(もとどり)髪を毛をたばねたものが高く、鎌倉時代中期の作である。木造十一面観音立像(新薬師寺、鎌倉時代後半) 像高は百十七・三寸。ヒノキ材の寄せ木造りで、体は金粉を塗った粉溜(ふんだみ)形式をとり、衣は金箔を施す。水晶製の玉眼をはめ、頭上に十一面ある。保存良好で、すっきりとした美作である。

東市地区万青連も 一九五、六二一円を 東市地区万青年クラブ連合会(会員八百六十六人)の北尾光二会長が十二月十八日市役所を訪れ、同会が半年がかりで集めた一円玉募金十九万五千六百二十一円を、ねたきり老人や在宅重度身体障害者福祉に役立ててほしいと、市善意銀行に預託しました。同会ではジュースなどの空き缶に「一円玉募金」と印刷したレッテルを貼りつけ利用しています。

# サラリーマンの奥さん



「この貯金を始めてから、孫たちも一円玉があれば自分から進んで竹筒に入れるようになりましてよ」といった会員の声も少なくなく成果は上々。一円玉に混って五百円、百円、十円などの硬貨もあり、総額は九万二千二百七十七円に上りました。

九万二千円余 帯解地区万青連合会が一円玉貯金寄付へ 帯解地区万青年クラブ連合会(村井敏夫会長、五百人)では、十二月九日、会員が一年間続けた一円玉貯金を持ち寄り、歳末たすけあい運動に市善意銀行に預託するとともに、同地区の小学校・幼稚園・保育園にボールなどをプレゼントすることにしました。同クラブのこの貯金は、二年前から始め会員各自が手作りの竹筒や空き缶に根気よくためたもので、価値観の変化で顧みられなくなった一円玉の価値を子どもたちに見直してもらおうというわけ。



心ふれあう明るく豊かなまちづくりを進めようと、市では「市民ふれあい運動」を「手をむすぼう 心をつなごう ふれあいのまち」をスローガンに展開しています。

市内のあちこちで、ふれあいを深めるさまざまな実践が行われていますが、このコーナーでは、ふれあいを深める実践を活発に進めている姿を紹介します。

### 奈良の息吹をつたえ

#### 世界の旅人の心を開く

**学生ガイド**  
**藤池美加子さん**

ふれあいさんコーナー二回目の登場は、「奈良学生ガイドクラブ」の藤池美加子さん(20歳)です。

藤池さんは、現在奈良女子大学家政学部の二回生で食物学を専攻、なぎなた初段の腕前。

奈良を訪れる海外からの旅人のために、英語で観光ガイドをするボランティアの世界に藤池さんが飛び込んだのは、「同じ世代の若い人たちとともに行動し、またより多くの人とふれあいたいという気持ちがあったから」という。ガイドとして一人立ちしたのは昨年の四月からで、最初のころは慣れぬコースを案内して「ガイドの私が道に迷ったらどうなるんだらう?」と冷や汗を流すような思いをしたこともあったとか。



海外からの観光客を案内する藤池さん(左から2人目)

しかし、今やガイドの仕事の魅力に取りつかれたようで、うれしかったことや楽しかったことを語る藤池さんの表情は明るく、生き生きしています。

西の京周辺を案内した人に、別れぎわ「ありがとう。あなたのおかげでこんな素晴らしい所にまで足を伸ばすことができてとてもうれしい」と感謝されたり、また「自分の国に来ることがあったら必ず私の家に寄りたい」と住所を教えられたりしたとき、人と人とのふれあいの温かさに胸が熱くなり、本当に学生ガイドをやっているよかったです。

「観光客とガイド」という関係は、それぞれの人生から見ればほんの一瞬のこと、再び出会うことはほとんどないでしょう。しかし、つかの間のふれあいが互いの心に残すものは、目に見えぬ絆(きずな)となって永く続き、ひいては世界の人間を隔てている高く厚い壁を打ちくずす力となっていくのではないでしょう。

藤池さんたちだけではなく私たち市民一人ひとりが、奈良を訪れる海外からの旅人に心を開き、温く接することができるようになりたいものです。

### 障害児クリスマスマスの集い

#### 市総合福祉センターで楽しむ

心身障害児のクリスマスマスの集いが昨年十二月十五日、歌姫町の市総合福祉センター「みどりの家」で開かれ、市内の心身障害児とその家族ら約二百四十人が参加し、クリスマスを楽しみました。

この集いは、日ごろ外で人に接する機会が少ない心身障害児に、楽しい集団活動を体験してもらおうと催されたもので、会場には色とりどりのビニロハットをかぶった子どもたちがいっぱい。YMCAのリーダー約二十人の指導で歌の練習に励んでいるところへサンタクロースにふんした子どもたちから「このパー

ってきたの」と聞かれた市長サンタは、「情報化時代だからすぐにわかった」とか「雪がなかったのでソリが動かず、自動車ですべてききました」など、ユーモアたっぷりな答えていました。そして、子どもたちは大きな袋からお菓子のプレゼントを一人ひとりもらって大喜び。

このあと、YMCAのリーダーによる寸劇「迷子のサンタクロース」を見て楽しみ、市内の食品会社から贈られた昼食に舌鼓をうっていました。

中国土木工学会住宅建設部日考察団(団長 陳家輝 東省建築総公司)一行七人が昨年十二月十四日市役所を訪れ、「西安の間」で西田市長と歓談。つづいて六階第二研修室で、歴史的建造物の保護などについて市幹部から説明を聞き、そのあと東大寺や春日大社などを見て回りました。

**中国住宅建設部日考察団が来寧**

消防施設の整備拡充を進めている奈良市では、阪奈道路と富雄川が交わる市内三碓六丁目以西消防署富雄出張所を新設。十二月二十六日に完成式を挙げ業務を始めました。

建物は敷地面積一、二三五平方メートル、鉄筋コンクリート造り二階建て(一部鉄骨鉄筋造り平屋建て)、延べ床面積五〇〇平方メートル。一階には受付、

**西消防署富雄出張所を新設**

寒い木枯らしが吹き荒れた師走本番の十五日、剣豪の里柳生で子どもたちによるもちつき大会とクリスマスマスの催されしました。同地区の社会福祉協議会(辻岡光雄会長)と同子ども会育成連絡協議会(杉岡正弘会長)の主催によるもので百四十人の子もが参加。

最近、いなかも杵(きね)や白(うす)を使ってもちつきはほとんどなくなり、「もちつき」ということばは知っていても、「もち」をつくという行動を知らない子どもがふえており、実際に杵と臼を使ってもらうというこの試みは今年がはじめて。

子どもたちは「キネって重いなあ」と言いながらも、ベッタン、ベッタンと楽しそうにつき、できたのもちを丸めていました。この日ついたのは九臼で、ほかほかのもちをぜんざいにし、子どもたちは「キネでついたおもちっておいしいなあ」と舌鼓を打っていました。

このあと、クリスマス会を催し、映画やゲームを楽しみました。

**声**を募集

市政に対して平素お考えのこと、ご意見や要望をお寄せください。四百字までにおねがいします。

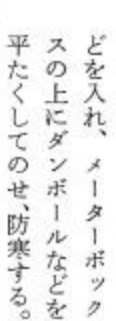
奈良市二条大路南一丁目 奈良市役所広報聴課 「声」係あて

## 凍らぬ先に防寒着

### あなたの家の水道管を無事に

水道管の中の水は零度以下になると凍結し、時には水道管が破裂することがあります。とくに風当たりの強い戸外や北向きの日陰とか、むき出しになっている水道管には気をつけましょう。

▲水道管に防寒措置▼  
今冬はとくに冷え込みが厳しいようなので、水道管には



保温材で防寒する。これは水道管が曲がっていても、壁などに半分埋っていても、保温材を半分につけて取りつけられます。

板で箱形を造って覆う。

※保温材は水道局公認工事店で扱っています。

▲凍ってしまった時▼  
あわてないで、タオルか布を凍った部分にかぶせてぬるま湯をゆっくりにかけ、あせらずにとかしてください。急に熱湯をかけると、蛇口や水道管が破裂することがあります。

▲破裂した時▼  
つぎのような処置をしてから、水道局(☎五二〇〇〇)か水道局公認工事店に修理を申し込んでください。

①メーターボックスの中、表の止水栓をしめる。

②止水栓がわからないときは、破裂部分を布やテープできつくしぼる。

その場になってあわてないよう、これからの寒さに向けて、水道管にも十分な冬仕度をしてやりましょう。



待機室、仮眠室、車庫などを、二階には事務室、会議室などを設けています。

消防設備としては消防ポンプ自動車、広報車各一台を配備し、職員は所長以下十人です。この出張所の完成により、富雄南部地区の火災防備が一層充実することになりました。

写真は完成した西消防署富雄出張所

# 市長と語る新春座談会

関西の復興をめざす関西国際空港の建設と関西文化学術研究都市構想の二大プロジェクトは本格的に動き出しました。これにより、奈良市も国の内外に向けて大きく開かれようとしており、経済・文化・教育などあらゆる分野で大きく飛躍する時を迎えました。この意義深い61

年の年頭にあたり、三人の市民代表が集まってもらい、西田市長を囲んで新年にかける奈良市政への夢とロマンを語りあっていたいただきました。以下はその内容を抄録したものです。

△注▽座談会は昨年内に開いたものですが、文中の時間的表現は一月一日現在に変えてあり

ます。また、この座談会の内容は一月一日の午後四時半から同五日の午後六時から各三十分間、奈良テレビ放送(55チャンネル)で放映されます。

**西田市長と上田知事対談**

NHKの新春番組でも、奈良県知事上田繁潔氏と西田市長が対談。県・市・NHKの共催で63年春に開催予定の「なら・シルクロード博」に向けての夢

とロマンが語られました。この対談はつぎのとおり放映されます。

▽放映日時：一月一日(水)午前十一時二十分～同五十分。再放送は一月四日(土)午後五時二十分～同五十五分。▽放映：NHK(UHF51チャンネル)

**15日 若草山焼き**

山焼きをきれいにみるため、午後五時五十分から同六時十五分まで、ネオン消灯にご協力をお願いいたします。

市観光課

## まず「なら・シルクロード博」

### さらに国鉄奈良・近鉄西大寺両駅周辺地区の再開発も

司会 明けましておめでと  
うございます。きょうは「63年新春の夢とロマン」をテーマに、みなさんに伺ってまいります。

まずはじめに市長さんから、ことしの抱負をお話しいただけますか。

市長 明けましておめでと  
うございます。まず「なら・シルクロード博」をぜひ成功させたい。ことしは、その計画、準備を着実にやっていかなければなりません。これは奈良市制九十周年と置県百年の記念事業として六十二年に開催するもので、この意義ある年に向かって準備を着実にやり、奈良を世界の奈良に引きあげていきたいと考えています。

昨年、私は中国へ行かせてもらい「なら・シルクロード博」へ文物の出品を依頼してまいりましたが、訪問した各都市ともシルクロード博に対する期待といえますが、非常に好意的で、協力を約束してくれました。

もう一つは国鉄奈良駅周辺と近鉄西大寺駅周辺の再開発です。これも市民の力を結集して、ぜひ成功させなければなりません。

そして、シルクロード博開催に欠くことのできない朱雀大路の復元です。実現に向けて着実に事業を進めていきたい、といったところです。

奈良は国際文化観光都市であり、観光に活力を与え、商

## 奈良にシンボルゾーンの設定望む

### 朱雀大路復元と朱雀門再建を

工業の発展に力を入れ、全国に親しまれ、世界に親しまれる奈良のまちにしていくという覚悟を新たにしているところでございます。

日も早く実現するようお願いすると同時に、朱雀門をぜひ再建していただきたいと考えております。そして出来れば

その周辺に博物館とか資料館などをつくって、ここを新しい奈良のシンボルゾーンに……といったことを考えています。

司会 市長さんからお話しが出ました「なら・シルクロード博」が、六十三年開催に向けていよいよスタートを切ったわけですが、これは土井

先生、いかがでしょうか。土井さん 私は、市政九十周年・置県百年の記念事業としては、このシルクロード博はまことに意義深いものがあると思います。この博覧会は奈良を全国に、いや世界の人たちに見なおしてもらい理解を深めてもらうチャンスになると思います。

世界各国の観光地からみて、奈良はもっとスケールの大きいものであっていいんじゃないかと思えます。一日、二日と時間をかけて奈良の文化を理解していただくことが必要で、広域にわたる観光計画を立てて、これをしっかりPRしていく必要があると思っております。これにシルクロード博はまことにいい機会だと思えます。

シルクロード博も単に関係二十数カ国の古いものを並べ



## シルクロード博は奈良を世界に売り出すチャンス

先生、いかがでしょうか。土井さん 私は、市政九十周年・置県百年の記念事業としては、このシルクロード博はまことに意義深いものがあると思います。この博覧会は奈良を全国に、いや世界の人たちに見なおしてもらい理解を深めてもらうチャンスになると思います。

世界各国の観光地からみて、奈良はもっとスケールの大きいものであっていいんじゃないかと思えます。一日、二日と時間をかけて奈良の文化を理解していただくことが必要で、広域にわたる観光計画を立てて、これをしっかりPRしていく必要があると思っております。これにシルクロード博はまことにいい機会だと思えます。

シルクロード博も単に関係二十数カ国の古いものを並べ

同時に近鉄西大寺駅周辺を思い切って再開発をし、平城宮跡を中心とする広域的な奈良観光の新しい拠点にしたいと考えています。

市長 私は夢とは思っておりません。土井先生のおっしゃることは私も同感で、時間を

はかかりますが努力していきたいと思っております。平城宮跡を奈良の文化軸とし、東西住民の交流の場ともしていきたいと考えています。

を各地の人に知ってもらってこそこのシルクロード博は大きな意味をもつと考えております。

司会 土井先生の方からいろいろと具体的なお話が出ましたが、市長さんいかがでしょうか。

市長 いま土井先生のおっしゃったことはもっともだと思います。

シルクロード博でも、シルクロード沿いの国々の民族舞踊とか物産などその国の民族文化にふれてもらうよう計画しておるわけです。シルクロードの終着駅奈良に、いかに文化が伝わったか、また奈良に残る伝統文化などもこの機会に世界各国の方々を知ってもらおうべきだという考えをもっているわけです。

# 夢とロマン

## 21世紀への跳躍台

奈良は国際文化観光都市であり、観光に活力を与え、商

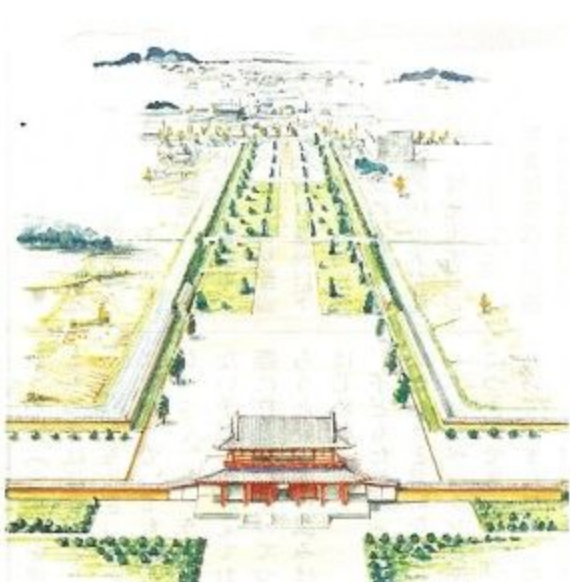
司会 土井先生は、市の文化財保護審議会の会長をお務めいただいているわけですが、先生の立場から新春の夢はいかがですか。

土井實さん これは全く夢のような話かも知れませんが、私がかねがね奈良市を国際文化観光都市として発展させるには「シンボルゾーン」をもつ必要があると考えております。朱雀大路の復元が一



再開発を待つ近鉄西大寺駅周辺

再開発を待つ近鉄西大寺駅周辺



「なら・シルクロード博」会場への導入路に予定されている朱雀大路と朱雀門の完成予想図

# '86年にかけて

## なら・シルクロード

### シルクロード沿線諸国の青年を招きたい

希望はもりもり

司会 奈良青年会議所の理事長でいらっしゃる増尾さんのお立場からは、いかがでしょうか。

増尾 微さん 青年会議所としまして、このシルクロード博の成功ということに期待しているのです。われわれもどんな形で協力したらよいか



増尾 微さん

と考へまして、シルクロード沿線二十数カ国の青年を奈良へ招き、「シルクロード青年サミット」といったものができないかを考へております。それと並行して、鴻ノ池陸上競技場で何万人もの人を集めて一流芸能人による、例えばコンサートなど催せないものかと考へております。

これからのような活動を、どのよう運営していくかという点について考へてきました。これからは、やはり奈良市の活性化に力を入れていきたいと思ひます。

司会 いかがでしょう。市長さん。

市長 青年の夢は大きく開



出席のみなさん (座席順一右から左へ、氏名横の数字は年齢、敬称略)

増尾 微 (38) 元興寺町、奈良青年会議所理事長 ▶土井 實 (78) 西大寺芝町2丁目、市財保護審議委員会会長 ▶西田 栄三 市長 ▶井岡 禎子 (55) 六条1丁目、社会教育委員 ▶洋子 (奈良テレビアナウンサー)

### 国鉄奈良駅周辺の再開発を商店街振興のはずみに

力を出るだけ伸ばしていく。青年の力を出るだけ伸ばしていく。青年の力を出るだけ伸ばしていく。

司会 どういうまちづくりにしても、そこに人のいとなみというものがあつたから、住みやすい、暮らしやすい、そして市民に愛される、そういうまちづくりをしていただきたいと思ひます。

市長 増尾さんがおっしゃった古い街並みの保存ですが、保存と開発の問題は奈良のもつ宿命で、どのへんを接点に解決していくかは非常にむづかしい問題です。皆さんとよく相談していききたいと思ひます。

それと井岡さんからお話がありました。楽しく買い物ができるゾーンの設置ということですが、国鉄奈良駅周辺の再開発で駅を橋上駅にして、

### ユニティセンター 女性に愛される施設を

司会 社会教育委員として、また市の婦人学級連絡会会長として活躍しておられる井岡さん、あなたのお立場からいかがでしょうか。



井岡 禎子さん

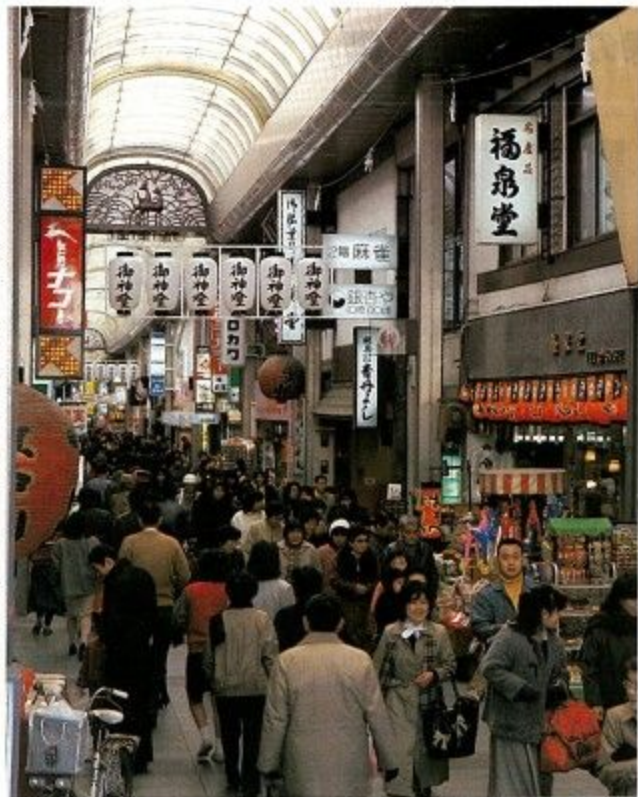
井岡 禎子さん 国際婦人年の十年が昨年で終わり、ことはその実践の年で、私たちが大きく世界に飛躍していきたいと思ひます。昨年市長さんたちが訪中されたとき西安の婦女連合会から私たちが交流したいという希望があつたと聞きました。こういう機会をぜひ実現させていきたいと思ひます。

### 夜の観光と買い物のためのしいまちを

「奈良町」はこのまま保存

司会 増尾さんは、旧奈良市街地の元興寺町でお生まれになつたそうですね。

増尾さん 私はいわゆる奈良町に生まれ住んでいます。休日になると、近くを散歩される方が多くいらっしゃいます。そういうところを見たいと思ひます。この奈良町を昔のままに保存していかなくてはならないという気持ちです。一方で、新しい住宅街のような生活をしたという気



平面的な百貨店をめざす商店街

### 究極は住んでよかった 生まれてよかった まちづくり

司会 そろそろ時間もまいつたようですが、最後に市長さんから新春の夢とロマンの展望をお話しいただきたいと思ひます。

市長 やはり、「なら・シ

ルクロード博」をぜひ成功させたい。その準備に万全を期していききたいというところで、同時に快適な市民生活の確保について考へていかなければなりません。

私はいつも申し上げておりますが、市政の究極の目的は、私たちが「このまちに住んでよかった」、また子どもたちが「このまちに生まれてよかった」といえるようなまちづくりをしていくことだと思ひます。

そういうまちづくりを進めるために、市民のみならずの英知とエネルギーを結集し、ともに考へ、ともに行動して奈良のまちづくりに励んでいきたいというのが私の市政に対する考へ方です。どうかよろしくお願ひいたします。

「ユニティセンター」を建てようというのが一つで、もう一つは市が利用できるようなつた学園前の帝塚山学園の運動場跡地です。どのようなものにするかはこれから検討していきませんが、市民に、とくに女性に愛され、親しまれる施設にしていききたいと思ひます。

立場からいかがでしょうか。

井岡さん 奈良は観光都市ですが、市民に愛される文化観光都市でないと思ひます。とくに女性に愛される都市は観光客にとっても魅力あるまちになると思ひます。

私たちが楽しく買い物ができるようなゾーン、例えばモダンな彫刻を配するなど新しいまちづくりを望んでいきます。

# 幕開く 奈良大和路 キャンペーン

## 式には全国から41組招き

冬場にも多くの観光客に来てもらおうと、昭和五十七年から市と市観光協会が主催して繰りひろげている奈良大和路キャンペーン「歴史の素顔に出逢いたい」の無料招待のセレモニーが、十二月十七日近鉄奈良駅前定期観光バス乗り場で行われました。

このセレモニーには西田市長、田中誠二市観光協会会長ら関係者と、同協会がキャンペーン記念として全国から公募した無料招待者四十一組が参加しました。

西田市長は「静かな古都奈良のよさを十分に味わってくだささい」とあいさつ。このあと田中会長のおいさつにつづき招待者代表の東京都港区の石村公作さん夫妻に花束と記念品が贈られ、セレモニーは終了しました。

招待者たちは二台のバスに乗り込み、まず飛火野で鹿寄せを見学、午後からは国の重要無形民俗文化財「春日若宮おん祭」を観覧。特に今年はおん祭八百五十年にあたり、

交名(きょうみやう)の儀や流鏑馬(やぶさめ)など百二十年ぶりに復活した行事もあり、招待者たちは「よい思い出をつくることができた」と大変喜んでいました。

この大和路キャンペーンはカルチャーのついで、社寺の特別公開などを盛り込み、三月十八日まで続けられます。



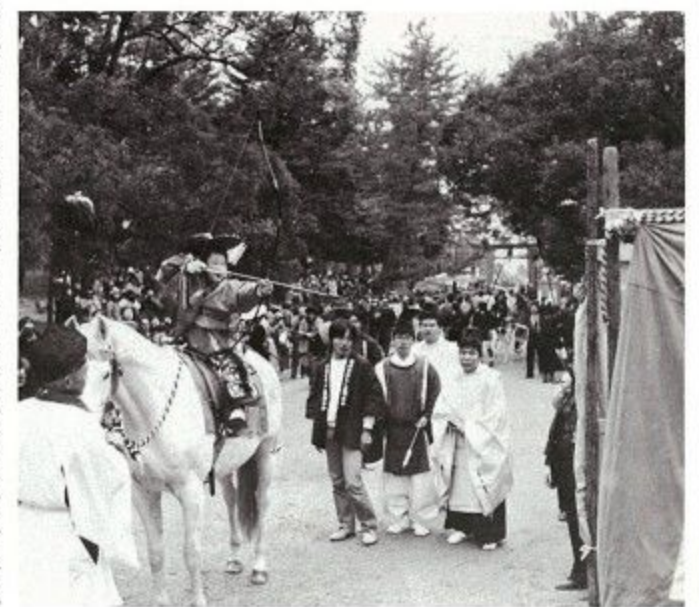
展示場で西田市長(右)に資料の説明をする南さん(左)

は江戸時代から明治・大正にかけて使われていた薬屋、菓子屋、両替屋、キセル屋などの看板類約二百点で、一度には展示できないので、数回に分けて展示されます。このほか奈良町の人々の食生活の用具類も展示され、当時のおもかげをしのばせています。

新春は一月十一日から開場、キャンペーン期間中(三月十八日まで)の月・木曜日を除く毎日、午前十時から午後四時まで無料で観覧できます。

## 850年の伝統 古式に酔う12万人 厳寒の中の「おん祭」

平安末期(一一三六年)保延二年に時の関白藤原忠通



120年ぶりに復活した流鏑馬(やぶさめ)

が飢きんから国民を救うため、若宮神をおまつりしたのが始まりといわれ、今年で八百五十年目を迎えた「春日若宮おん祭」(国指定重要無形民俗文化財)が十二月十五日、十八日におこなわれました。十七日には、おん祭の呼びものの「お渡り式」と「お旅所祭」が華麗に繰り広げられ

ました。粉雪が舞う厳しい寒さにもかかわらず、お渡りの通る大宮通り、三条通りの沿道には、十二万人(奈良県警発表)の市民や観光客が詰めかけ、どこも人の波。その中を、平安朝の日使(ひのつかい)から江戸時代の大名行列まで、各時代の装束をまとった約千人に馬四十六頭を加えた大行列が古式に則って練り歩き、観覧者の目を奪いました。

とくに今年、百二十年ぶりに流鏑馬(くらべうま)や流鏑馬(やぶさめ)を復活させ、一の鳥居参道を入ったところ、激しく降り注ぐ雪の中を駆け抜ける競馬や、馬上から三カ所の的に矢を射るかわい小学生の稚児流鏑馬に、見物者も寒さを忘れて盛んに拍手や歓声を送っていました。

十二月一日 南京終町の山本欣弘さんから市総合福祉センターへ積み木一箱。  
同四日 市ボランティア連絡協議会からチャリティーバザーの収益金三十八万四千五百三十四円。  
同五日 雲雀ヶ丘万年青年クラブから募金した一円玉二千九百十円。▼六条町の上田義治さんから和楽園へ白米一俵。

### 古い珍看板類

奈良町資料も展示

これに先立つ十二月十五日には、古い奈良町(ならまち)のたたずまいを残す西新屋町の南治さん宅で「奈良町資料展示場」がオープンしました。展示の中心となっているの

### 初能薪の海外公演

二府六県共催の国際観光展に協力して初の海外公演をするこ

この観光展は、一月九日から五日間にわたりシンガポールで開かれるもので、奈良か

千年の伝統を守りつづける奈良薪能保存会(西田進会長代行)では、近畿二府六県共催の国際観光展に協力して初の海外公演をするこ

ら海外初出演の薪能のほか茶・華道、盆石景の実演、一刀彫、能面などの伝統工芸品や写真パネルの展示が予定されています。

上田知事を団長に一行約四十人は七日に出发し、能は「羽衣」「春日竜神」など五回の公演を予定。日本伝統の幽玄の世界「能」を初めて観る現地の人たちの反響が期待されます。

昨年十二月十五日から、恒例の奈良大和路キャンペーンが始まっているのをご存知でしょうか。

今回は、このキャンペーンについてくわしく探ってみることにし、市経済部観光課と市観光協会でお話を聞きました。

奈良大和路キャンペーンは、今回で四回目です。主催は市と市観光協会、市の基本計画「活力ある町づくり」の精神に添って多彩なイベントが組まれています。

幕明け早々に、八百五十回目を迎えた春日若宮の「おん祭」があり、そのメインである「お渡り」が十二月十七日に行われてたいへんなぎわ

なっていました。期間中の社寺のイベント紹介や拝観料、案内地図などの情報が載っている「イベント手帳」が発行されています。これ一冊あればくわしく奈良を知り、探訪できるとい

### ママさん特派員の眼

#### 奈良大和路キャンペーンとは

ママさん特派員 楠木 妙栄子(大安寺町)

中で、本当の奈良のよさを味わってもらおうというものが、観光客にとって冬はじつくりと奈良が味わえるし、よいサービスも受けられ、地元では観光関連産業がうらやまとい

う一石二鳥の策をねらったものです。

またこのキャンペーンにあわせて、期間中の社寺のイベント紹介や拝観料、案内地図などの情報が載っている「イベント手帳」が発行されています。これ一冊あればくわしく奈良を知り、探訪できるとい

うわけです。

なぜ冬にキャンペーンか

どうしてこのように冬季に大々的にキャンペーンする

かというと、シーズン中は、たくさん観光客でこみあうため、ゆっくりとした雰囲気

が、私たちが市民一人ひとりがあたたかいハートで観光客に

外国人観光客には英文案内書

さらに最近、とくに増加する外人観光客のためには英語版パンフレットを用意した

り、ボランティアで通訳をする人を置くなど、観光センターの内容充実にもつとめています。

これからの奈良観光の展望としては、もっと外人観光客を誘致し、奈良を「世界の奈良」としてイメージアップしたいとしています。外人観光客の増加は日本人観光客の増加にもつながり、奈良の活性化を促すことにもなります。

#### 観光客集めにも問題点

奈良には、全国にある国宝彫刻のうち三十八%が現存しています。その一つひとつがすばらしいお顔をなさっています。若草山の山焼き、二月堂のお水取りなど冬場独特の年中行事は「火の祭典」と

て屈指のものと思われま

す。しかし、観光客を集めるには、たくさん問題点があります。まず、宿泊施設の不足、不十分な駐車場、日・祝日の交通規制や駐車違反、町の案内板不足などが挙げられ、これらに対する最大の難関は、市や観光協会だけの力では限界があるということです。ですから、県や民間企業とどのように連携していくことができるかにこれからの奈良観光の発展がかかっていると思われ

#### 市民一人ひとりの温かさ

観光客を増やすためには、奈良を訪れた観光客に「奈良に来て良かった」と感じてもらうことです。それには、大和路キャンペーンのような多彩な企画の催しも必要です。私たちが市民一人ひとりがあたたかいハートで観光客に

#### 民営賃貸向け特定分譲住宅制度の説明会

住宅・都市整備公団では、民営賃貸向け特定分譲住宅制度の説明会をつぎのとおり行います。この制度は、手持ちの土地や借地で賃貸住宅の経営を希望する人などから申し込みを受け、公団が賃貸マンションを建設し、これを長期割賦で譲渡するものです。

とき 一月二十四日(金) 午後二時から▼ところ 南都銀行本店六階大会議室



# 市民マラソン

二月十一日、外環状線折返しして

今年で二十回目を迎える恒例の市民マラソン大会がつぎの要領で二月十一日の「建国記念の日」に開かれます。午前九時四十五分鴻ノ池陸上競技場をスタートし、外環状線折り返しのコースを走りま

【種別】第一部十歳▽第二部五歳▽中学男子駅伝の部十歳(五区)▽中学女子の部三歳。

【参加資格】第一部十六歳以上の男女(市外の人も可)▽第二部市内在住・在勤・在学者で十六歳以上の男女▽市内の中学生で学校長の承認を必要とし、かつ各自医師の診察を受け、マラソンに耐えられると認められた人に限る。

【参加料】一般・大学生は千円、高校生は八百円。

【申し込み】住所、氏名、年齢、所属(学校・クラブなど)、電話番号、参加種別を

○)で開きます。時間は毎朝六時七時(受付は五時半から)。参加できるのは小・中・高校生、一般の人と市内の道場で練習している人です。参加希望者は一月十六日までに学校・学年別の参加者数と引率者と代表者、個人参加者は住所、氏名、年齢、電話番号を書いて同武道場へ申し込んでください。

寺沢・笈川さんがゲストランナーに  
今回は、三十九年に開催された東京オリンピックのマラソンで十五位という輝やかしい成績を残した寺沢徹さん(50歳)と東京・大阪両国際女子マラソンなどで招待選手として活躍している女性ランナー笈川和子さん(43歳)が初のゲストランナーとして参加します。

【総合福祉センター】(歌姫町一八七四一)電話〇七七〇番  
国語教室 聴力障害者を対象に、つぎのとおり開きます。

とき二月七日と三月二十八日の毎週金曜日午後六時半～八時半▽定員二十人  
▽申し込みはがきに住所、氏名、年齢、電話番号(ミニファクス可かも)を書いて一月二十五日までに必着で同センターへ。定員超過のときは抽選。

【武道寒げい】こと参禅会  
16日までに申し込みを  
新春恒例の「剣道、柔道、なぎなた寒げいこと寒中参禅会」を一月十七日(金)～十九日(日)の三日間、市中央武道場(法蓮町、電話一〇六

望者は、はがきに住所、氏名、年齢、電話番号、障害の種別と程度を書いて一月二十一日までに必着で同センター(電話による申し込み可)。

【乳児健康相談】  
市保健センター・西奈良県民センターで  
乳児の障害を早く発見し、予防措置を講ずるため市保健センター(二条大路南一丁目、電話一一一一)と西奈良県民センター(登美ヶ丘二丁目、電話五九一一)で実施します。該当児(昭和六十年六月生まれ)には問診票を送りますが、昨年十一月十五日以降の転入家庭には届きませんので直接会場へ来てくださ

【一歳六カ月児に健康診査】  
妊産婦健診も  
市保健センター(二条大路南一丁目、電話一一一一)と西部公民館(学園北二丁目)で実施。対象児は昭和五十九年五月生まれ。身長・体重測定のほか診察、問診、歯科診察と保健指導。該当児には問診票を送りますが、昨年十一月十五日以降の転入者やその他の事情で届かない人は直接来てください。日程は次の通りで時間はいずれも午後一時半～二時半。母子手帳をお忘れなく。

また、妊産婦健診もこの日程で同時に行います。市保健センターで

1月9日 鼓阪・飛鳥・済美  
1月16日 佐保・大宮・辰市  
1月23日 都跡・六条・大安寺・平城・伏見・東市・明

1月20日 佐保・大安寺西・鳥見・富雄北・済美南各校区  
1月21日 大宮・伏見南・平城・あやめ池・神功・朱雀各校区  
1月27日 都跡・六条・右京・富雄第三各校区  
1月28日 伏見・富雄南・田原・柳生・西大寺北各校区  
1月14日 鶴舞・青和・二名・登美ヶ丘・東登美ヶ丘・平城西各校区

1月30日 鳥見・富雄北・富雄南・鶴舞・青和・二名・登美ヶ丘・三雄・東登美ヶ丘・富雄第三・平城西各校区

1月7日 鼓阪・飛鳥・鼓阪北・辰市・東市・精華・帯解各校区  
1月13日 済美・椿井・大安寺・明治・大柳生・相和・三雄各校区  
1月20日 佐保・大安寺西・鳥見・富雄北・済美南各校区

1月21日 大宮・伏見南・平城・あやめ池・神功・朱雀各校区  
1月27日 都跡・六条・右京・富雄第三各校区  
1月28日 伏見・富雄南・田原・柳生・西大寺北各校区  
1月14日 鶴舞・青和・二名・登美ヶ丘・東登美ヶ丘・平城西各校区

1月13日 済美・椿井・大安寺・明治・大柳生・相和・三雄各校区  
1月20日 佐保・大安寺西・鳥見・富雄北・済美南各校区

1月21日 大宮・伏見南・平城・あやめ池・神功・朱雀各校区  
1月27日 都跡・六条・右京・富雄第三各校区  
1月28日 伏見・富雄南・田原・柳生・西大寺北各校区  
1月14日 鶴舞・青和・二名・登美ヶ丘・東登美ヶ丘・平城西各校区

1月16日 佐保・大宮・辰市・右京・田原・柳生・大柳生・相和・西大寺北各校区  
1月23日 都跡・六条・大安寺・平城・伏見・東市・明

1月9日 鼓阪・飛鳥・済美  
1月16日 佐保・大宮・辰市  
1月23日 都跡・六条・大安寺・平城・伏見・東市・明

1月13日 済美・椿井・大安寺・明治・大柳生・相和・三雄各校区  
1月20日 佐保・大安寺西・鳥見・富雄北・済美南各校区

1月21日 大宮・伏見南・平城・あやめ池・神功・朱雀各校区  
1月27日 都跡・六条・右京・富雄第三各校区  
1月28日 伏見・富雄南・田原・柳生・西大寺北各校区  
1月14日 鶴舞・青和・二名・登美ヶ丘・東登美ヶ丘・平城西各校区

1月7日 鼓阪・飛鳥・鼓阪北・辰市・東市・精華・帯解各校区  
1月13日 済美・椿井・大安寺・明治・大柳生・相和・三雄各校区  
1月20日 佐保・大安寺西・鳥見・富雄北・済美南各校区

1月21日 大宮・伏見南・平城・あやめ池・神功・朱雀各校区  
1月27日 都跡・六条・右京・富雄第三各校区  
1月28日 伏見・富雄南・田原・柳生・西大寺北各校区  
1月14日 鶴舞・青和・二名・登美ヶ丘・東登美ヶ丘・平城西各校区

1月16日～31日は市・県民税(第四期分)の納期です。

留守中に火事を出さないように

市保健センター  
成人健康相談 四十歳以上の人とその家族を対象に毎月第三水曜日(一月は二十一日)に医師による健康相談を行います。成人病をはじめ健康についての心配ごととは気軽にどうぞ。時間は午後一時半

1月15日(水)の「成人の日」は「燃やせないゴミ」の収集を休みます。該当地区は一月二十二日(水)に収集します。

1月15日(水)の「成人の日」は「燃やせないゴミ」の収集を休みます。該当地区は一月二十二日(水)に収集します。

1月15日(水)の「成人の日」は「燃やせないゴミ」の収集を休みます。該当地区は一月二十二日(水)に収集します。

1月15日(水)の「成人の日」は「燃やせないゴミ」の収集を休みます。該当地区は一月二十二日(水)に収集します。

1月15日(水)の「成人の日」は「燃やせないゴミ」の収集を休みます。該当地区は一月二十二日(水)に収集します。

1月15日(水)の「成人の日」は「燃やせないゴミ」の収集を休みます。該当地区は一月二十二日(水)に収集します。

1月15日(水)の「成人の日」は「燃やせないゴミ」の収集を休みます。該当地区は一月二十二日(水)に収集します。

1月15日(水)の「成人の日」は「燃やせないゴミ」の収集を休みます。該当地区は一月二十二日(水)に収集します。

## 三種混合予防接種

百日ぜき・ジフテリア・破傷風

三種混合(沈降精製百日ぜき・ジフテリア・破傷風)予防接種は第1期(3～8週間間隔で3回)と第2期(1回)を次の日程で行います。第1期該当児には問診票を送ります。昭和60年12月15日以降の転入者やその他の事情で問診票が届かない人は市衛生課(二条大路南一丁目、電話1111)または近くの出張所・連絡所・隣保館へ取りにきてください。

【該当児】第1期=昭和58年7月8日～同59年1月8日生まれの幼児、および昭和58年7月7日以前の生まれで、第1期3回目完了予定日が満4歳までの未接種児▶第2期=満2歳から5歳6カ月以内で第1期3回目完了後1年以上経過した子(通知しません)。

【受けられない子】ポリオ・種痘・はしか・風しん・おたふくかぜの予防接種またはBCG接種を受けて4週間、その他の予防接種を受けて2週間たっていない子。▶1年以内にけいれんを起こした子。▶はしか・おたふくかぜ・風しん・水ぼうそう・リンゴ病・手足口病にかかった子どもは、それが治ってから4週間、突発性発疹・とびひは同じく2週間すぎている子。▶2カ月以内に免疫グロブリンを接種した子。

【その他】会場へは母子手帳・問診票をお忘れなく。▶接種前日は入浴させておいてください。▶車での来場はご遠慮ください。▶問い合わせは市衛生課(二条大路南一丁目、電話1111)へ。▶満4歳～満6歳以内で三種混合第1期を受けていない子、満5歳6カ月～満6歳以内で三種混合第2期を受けていない子、他市で二種混合(ジフテリア・破傷風)を受けて第1期を完了していない子または第2期を受けていない子も同課へ、問い合わせてください。

第1期	第2期	実施場所	時間	対象校区
1.9(木)	1.30(木)	2.20(木)	A	東市・帯解・精華
1.10(金)	1.31(金)	2.21(金)	A	都跡・六条
			A	鶴舞・青和平城西(学園)
			B	田原・水間
			C	大柳生
1.13(月)	2.3(月)	2.24(月)	A	明治・伏見・伏見南
			A	佐保・平城平城西(平城)
1.14(火)	2.4(火)	2.25(火)	A	鳥見・三雄
1.16(木)	2.6(木)	2.27(木)	A	右京・神功・朱雀
1.17(金)	2.7(金)	2.28(金)	A	大安寺・大安寺西・西大寺北
1.20(月)	2.10(月)	3.3(月)	A	あやめ池・富雄南・二名(富雄)
			A	椿井・大宮
1.22(水)	2.12(水)	3.5(水)	A	飛鳥・辰市
1.24(金)	2.14(金)	3.7(金)	A	富雄北・富雄第三
			A	鼓阪・鼓阪北・済美・済美南

※時間はA=2:00～3:00、B=2:00～2:30、C=1:00～1:30、D=1:30～2:00

大型ゴミ収集  
1月 一月の収集はつぎの地区を予定しています(事情により若干変更することもあります)。収集日は約一週間前に該当自治会へ通知します。なお、有害ゴミ(蛍光管など)は「有害」と表示して、大型ゴミと区別して出してください。