

奈良市民だより

No. 310

市民のうごき

(12月1日現在)

(前月比増)

人口 249,199人 (351)

男 121,161 (188)

女 128,038 (163)

世帯数 77,120 (99)

奈良市民憲章

奈良は日本のふるさと、美しい自然とすぐれた文化遺産を守り、古都に仕むるものによきわしい自然と誇りに生きましよう。

奈良は未来をひらくまち、青少年は健康で、はつらつと、正しく強い人間になりましよう。

奈良は歴史のまち、みんなのしあわせのために、おたがいに助けあいましよう。

奈良は清静で平和なまち、旅行者にはあたたかく親切に接しましよう。

奈良はのびのびなまち、市民の創意で、傳統と調和のとれた新しい住みよいまちづくりをしましよう。

完成した伏見中学校の武道場



着々進む、武道場の整備

// 根性教育の場 //

伏見 両中学校で完成式

奈良市が青少年の根性づくりの場として建築をすすめている市立中学校の武道場がついに完成し、十二月七日には市立伏見中学校(森岡正校長・生徒千四百七十七人)と同登美ヶ丘中学校(乾源男校長・生徒千一百一人)の両校武道場が完成式を挙げ、道場開きをしました。

この日、午後一時から伏見中学、同二時半から登美ヶ丘中学で、それぞれ鍵田市長、吉田市議会副議長のほか父兄・生徒ら関係者各約百五十人が出席して行なわれ、席上、鍵田市長は「青少年の心のよりどころとして、また武道を通じて不撓不屈(ふとうふく)の精神を養ってもらおうため、四十六年度から市立中学校に武道場を建てさせてもらっている。その中心道場として、ことし九月には中央武道場を鴻の池に建設させてもらった。私は武道の精神は、社会のためにつくす。親を大切にす。ウツをいわない。勇気をもつ。そして、思いやりの心。の五つに要約されると思う。この武道場ですっきり修行して立派な日本人になってほしい。そしてわれわれが先祖から受けついでこの精神を子孫に

全中学に武道場

奈良市が 全国で初めて

奈良市では、伝統の武道による中学生の心身錬磨(れんま)の場として、去る四十六年度から市立中学校に、体育館とは別に武道場づくりをすすめています。十一校ある市立中学校のうち、すでに春日・都南・若草・富雄の四中学で完

成し、今回の両校をふくめて六校に整備されたことになりました。また今年二十三日には柳生中学校に、来年早々には田原中学校にそれぞれ完成します。これで

「緑の中のまちづくり」をめざして、植樹百万本事業を推進している奈良市では、ことし四月に公園緑地課を新設して、まちの緑化と積極的に取り組んでいます。すでに校庭や道路など、公共施設の緑づくりは着実にすすんでいます。この雄大な事業を完成するには、市が全力をそそぐとともに、市民の協力をいただかなくてはとうてい不可能といえましよう。

植樹百万本達成へ 苗木無償交付制度

「緑の中のまちづくり」をめざして、植樹百万本事業を推進している奈良市では、ことし四月に公園緑地課を新設して、まちの緑化と積極的に取り組んでいます。すでに校庭や道路など、公共施設の緑づくりは着実にすすんでいます。この雄大な事業を完成するには、市が全力をそそぐとともに、市民の協力をいただかなくてはとうてい不可能といえましよう。



「この武道場でしっかり修行を…」と鍵田市長 (登美ヶ丘中学校で)

そこで、奈良市では緑化樹木を市民の希望者や団体に無償で進呈して、この事業に協力を求めることになりました。希望者は市役所公園緑地課か市各出張所、連絡所に用意してある申請

書に必要事項を書いて申し込んでください。秋植え用として今回は約一万本を用意しています。

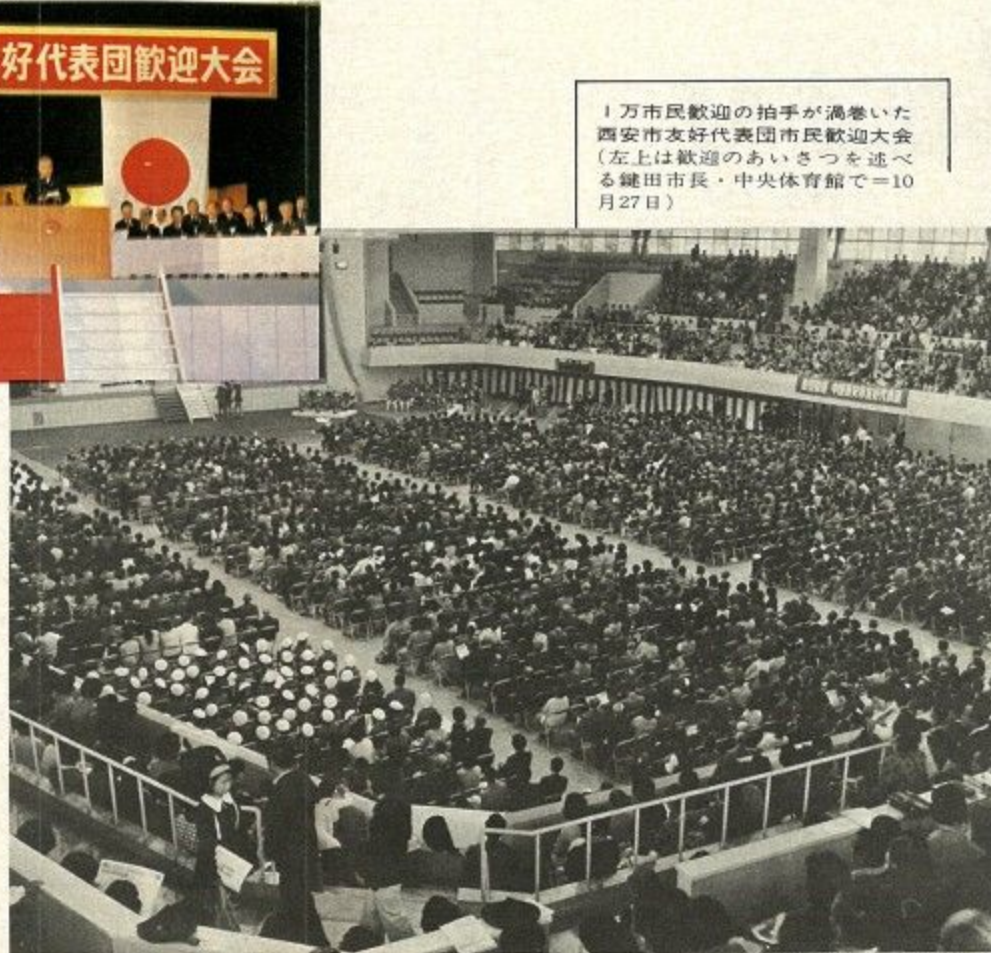
留守中の火事がふえています。出かけるときは火の元をたしかめ、隣りへ声をかけましよう。

市政がきざりだ

婦人消防団も堂々の分列行進
(消防連合出だめ式=1月8日)



1万市民歓迎の拍手が渦巻いた
西安市友好代表团市民歓迎大会
(左上は歓迎のあいさつを述べる
鍵田市長・中央体育館で=10月27日)



市民1万人が参加して開かれたごくろうさん・
早寝早起き運動推進大会(中央体育館=5月26日)



日本一火事の少ないまちづくり
をめざして五十世帯に一本ずつ
の消火器を配備(5月9日)

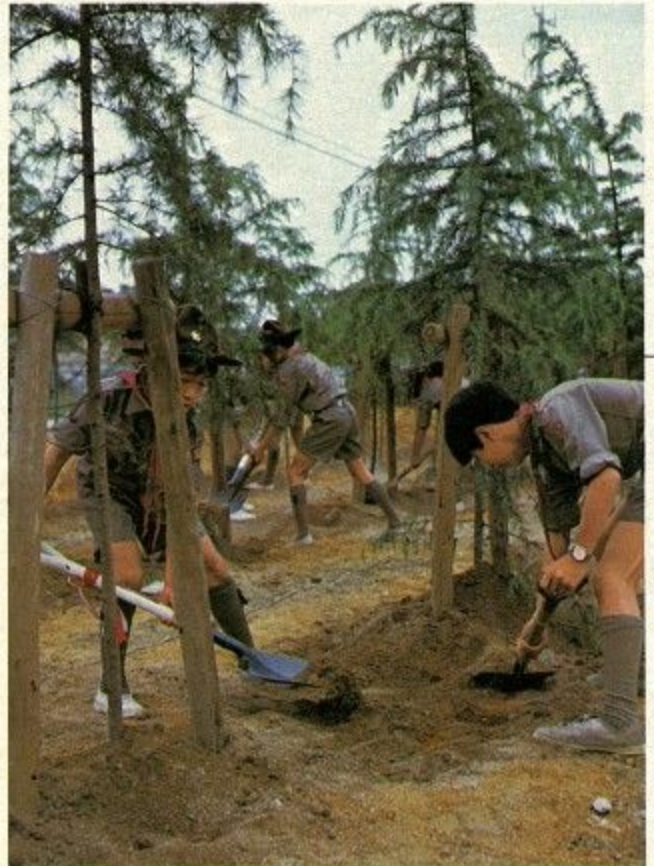
五百人の市民が参加して開かれた差
別をなくす市民集会(西部公民館=7月15日)



こんなことがありました

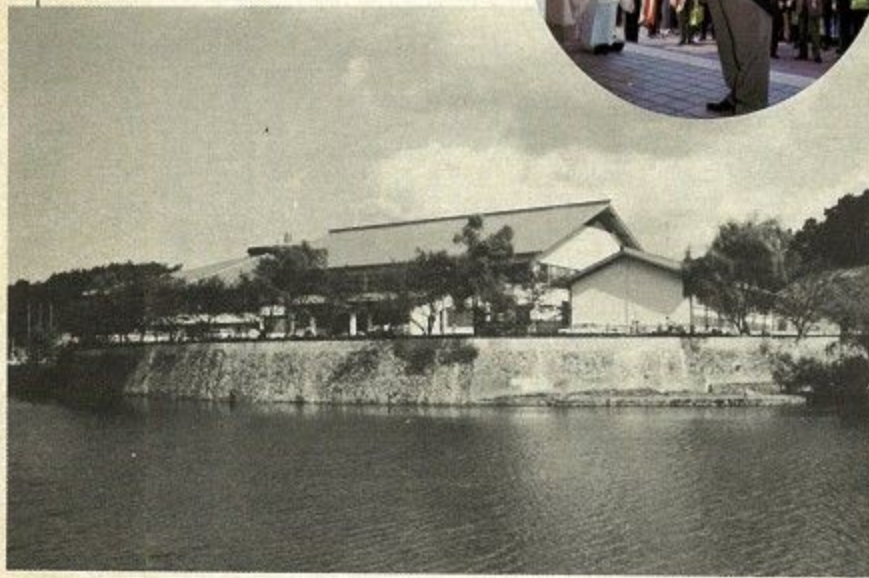
昭和49年略年誌

- 1から指定される。
- 5月
 - 1日・清掃工場に破砕機完成。
 - 5日・森の木配水池(容量10,500m³)が完成、西部地区の断水の心配解消。
 - 15日・差別をなくす市民集会ひらく(西部公民館)
 - 19日・奈良市の消防団・消防本部、火災減少日本一の功績で消防庁長官から表彰される。
 - 25日・「青少年土に生きる家」開所式。
- 6月
 - 1日・西安友好都市締結報告市民大ひらく(西部公民館)
 - 1日・「寝る家」開館5周年を祝い、障害者福祉モデル都市指定を記して第3回身体障害者運動会ひらく(一条高校)
 - 1日・清掃された美しいまちづくり、駅や街頭にゴミ箱と吸殻入を設置。
 - 1日・定例市議会ひらく(議長に加藤氏、副議長に吉田英夫氏を選出。
- 7月
 - 2日・清掃工場に破砕機完成。
 - 5日・森の木配水池(容量10,500m³)が完成、西部地区の断水の心配解消。
 - 15日・差別をなくす市民集会ひらく(西部公民館)
 - 19日・奈良市の消防団・消防本部、火災減少日本一の功績で消防庁長官から表彰される。
 - 25日・「青少年土に生きる家」開所式。
- 8月
 - 5日・憩意塔公園に完成した敵味方供養碑除幕式。
 - 20日・年末に恵まれない家庭へ贈る「五徳みそ」を地産産、民生委員、日赤奉仕団、梅華会の人たちの奉仕で造る。
 - 28日・柳生公民館完成。
- 9月
 - 13日・9月定例市議会ひらく(25日閉会)
 - 15日・第9回万年青年大行進と福祉大会ひらく。
 - 23日・緑の恩人川路聖謨顕彰慰霊祭執行。
 - 28日・中央武道場完成式(木村篤太郎全日)
- 10月
 - 3日・戦没者秋の慰霊祭執行。
 - 10日・第7回市民体育のまつり(8会場、5000人が参加)
 - 26日・友好都市西安市の孫長興主任以下19人の友好代表团奈良市を訪問。26日=奈良市役所表敬訪問、正倉院見学、歓迎レセプション 27日=参加1万人の市民歓迎大会、春日大社舞楽鑑賞 28日=東大寺参観、工場見学 29日=保育所・幼稚園・小学校見学、唐招提寺・薬師寺参観 30日=大阪の工場・百貨店見学 31日=法隆寺参観、田原茶園見学 11月1日=近鉄奈良駅発横濱へ。
- 11月
 - 3日・奈良市表彰式(103氏を表彰)・結婚祝賀会(103組が参加)
 - 25日・北和都市連合の消防総合訓練、生駒市で実施。
- 12月
 - 5日・精華小学校校舎改築工事完成。
 - 7日・伏見・登美ヶ丘岡中学校校武道場完成。



植樹百万本計画がスタート。緑いっぱい
のまちづくりを願って植樹するポイスカウ
トの少年たち(鴻の池運動公園=5月26日)

道義の拠点・中央武道場が誕生し「鴻の池道場」と名づける（円内はテープを切る鎌田市長＝9月28日）



西安市革命委員会大講堂での友好都市宣言式。宣言について両市の友好旗を交換して西安市民の祝福にこたえる両市長（左から孫長興西安市革命委員会主任、鎌田奈良市長＝2月1日）



設備が整い連日受講者でにぎわうみそ会館（四十九年度講習開始＝4月17日）



永遠の世界平和を願って「敵味方供養碑」を建立（慰霊塔公園＝8月5日）



差別をなくす市民集

74年の足あと

駅前や街路のあちこちにデビユ一、まちの美化を呼びかけるゴミ入れと吸いがら入れ（6月13日）



カラー舗装もあざやかに、やすらぎの道が完成（五条山―大滝線）3月31日

1 月

- 8日・消防連合出だめ式（市内20消防団、婦人消防クラブ員ら総勢919人参加）
- 15日・成人式（中央体育館で、3000人参加）
- 23日・市地区自治連合会長・各町自治会長新年総会（市庁舎別館で、長年自治会に功労のあった217人に感謝状）

2 月

- 1日・奈良市と中国西安市、友好都市を宣言（西安市革命委員会大講堂で宣言式、鎌田市長を団長とする奈良市代表団15人が参加）
- 24日・市母子福祉大会ひらく（老春の家で）

3 月

- 11日・3月定例市議会ひらく（29日閉会）
- 12日・二名小学校開校式。
- 19日・東登美ヶ丘小学校開校式。
- 31日・五条山―大滝線に“やすらぎの道”完成。

4 月

- 4日・姉妹都市韓国慶州市の朴春煥市長、奈良を訪問。
- 17日・老春手帳の贈呈年齢（従来75歳以上）を70歳以上に引下げ、新該当者に手帳贈る。
- ・49年度の「みそづくり」講習会、2万世帯を普及目標にはじまる。
- 25日・奈良市が身体障害者福祉モデル都市

に国から指定さ

5

9日・火事をなくすた

ずつ消火器を配

12日・第28回市民体育

人が参加。

21日・佐保地区を皮切

談会ははじまる。

区で）

26日・ごくろうさん・

大会ひらく（中

参加）

6

1日・奈良・西安友好

会ひらく（西部

9日・「みどりの家」開

身体障害者福祉

念して第3回身

く（一乗高校）

13日・日本一清掃され

めざし、駅や街

れを設置。

19日・6月定例市議会

利和氏、副議長に

新春からの教室

各公民館 気分新たに開く

市立各公民館では、新春とともに各種教室の新コースをつぎのとおりに開きます。受講希望者は十二月二十八日(消印有効)までに往復はがきに住所・氏名(ふりがな)・年齢・電話番号・教室名(コース名)を書いて希望の公民館へ申し込んでください。受講料はいりませんが、材料費など実費は自己負担です。定員超過のときは各公民館・教室ごとに抽選します。

西部公民館
学園北二丁目一四番 電話〇一〇一〇一
書道教室 一月二十二日から毎水曜日、十回で終了。定員五十人。
和裁教室 一月二十四日から毎金曜日、十回で終了。定員四十人。

富雄公民館
鳥見町二丁目九番 電話五三三八六番
書道教室 一月十七日から毎金曜日、十回で終了。

高田公民館
紀寺町八二六番 電話六五二七番
料理教室 火曜コース 一月二十一日から毎水曜日、十回で終了。定員三十人。

三笠公民館
大宮町一丁目一〇一 電話〇五九五五番
料理教室 一月二十一日から毎水曜日、十回で終了。定員三十人。

南部公民館
柴屋町二九一 電話五九三二番
料理教室 一月二十三日から毎水曜日、十回で終了。定員三十人。

備前公民館
備前町二丁目一〇一 電話五九三二番
料理教室 一月二十三日から毎水曜日、十回で終了。定員三十人。

高田公民館
紀寺町八二六番 電話六五二七番
料理教室 火曜コース 一月二十一日から毎水曜日、十回で終了。定員三十人。

定員二十四人。
着物着付教室 一月二十四日から毎金曜日、七回で終了。定員二十四人。
面作り教室 一月二十九日から毎水曜日、五回で終了。定員二十人。材料費二千円。
料理教室 一月二十一日から毎水曜日、十回で終了。定員二十四人。

市民相談
市庁舎別館で

一月二十一日から毎水曜日、十回で終了(一月十七日開講式)▼金曜コース 一月十七日から毎金曜日、十回で終了。定員五十人。料理教室 一月二十三日から毎水曜日、十回で終了。定員三十人。

親と子の小旅行
お正月のつどい
市子ども会 育成者連絡協議会主催、市教育委員会後援の第五回親と子の小旅行(お正月のつどい)が、つぎのように催されます。

一月二十一日から毎水曜日、十回で終了(一月十七日開講式)▼金曜コース 一月十七日から毎金曜日、十回で終了。定員五十人。料理教室 一月二十三日から毎水曜日、十回で終了。定員三十人。

委員会の選挙が行なわれることになっております。そのために選挙人名簿を整備せねばなりませんので、つきに該当する人は、一月十日までに選挙人名簿記載申請書を農業委員会へ出して市選挙管理委員会へ出してください。

下旬に工業統計調査
十二月三十一日現在で、ことしも全国一っせいに工業統計調査が行なわれます。

障害福祉年金の相談所
「市民だより」十二月一日号でお知らせしたとおり障害福祉年金の対象が拡大されました。市ではこれらに対する巡回相談を去る十一月二十日から十二月九日まで市内各地区で実施しましたが、これに漏れた方のために、さらにつきのようにご相談所を開きます。ぜひご利用ください。

十二月二十三日 市西部出張所 同二十四日 市庁舎別館第一会議室 (時間は両日とも午前十時～午後三時半)

委員会の選挙が行なわれることになっております。そのために選挙人名簿を整備せねばなりませんので、つきに該当する人は、一月十日までに選挙人名簿記載申請書を農業委員会へ出して市選挙管理委員会へ出してください。

特別給付金国庫債券買上げ償還
戦没者の妻から戦没者の妻に交付されている第四回特別給付金国庫債券の買上げ償還が行なわれます。つぎのいづれかに該当し、買上げを希望される方は十二月二十六日まで市社会福祉事務所へ申し出てください。

3歳児検診
三歳児検診をつぎのとおり行ないます。今回受けてもらうのは昭和四十六年四月二日～同年十月一日生まれの子で、検診場所は奈良保健所(市内西木辻八軒町)。検診は無料。時間は、いづれ午前九時～十一時と午後一時～三時の二回。母子手帳持参のこと。

12月19日(木) 伏見校区 1月16日(木) 伏見校区の一部(西大寺園見町一・二丁目だけ) あやめ池・佐保両校区
1月23日(木) 鳥見校区・都路校区

「五徳たくあん」
市が今年度から手がけた「五徳たくあん」の購入希望を十二月五日から募りました。が、受付初日で予定の二百タルに達したので締め切りました。ことし初めての試みで、数量にも限度がありごめいわくをかけました。が、来年度は広く市民みなさんの要望にこたえられるよう計画するつもりです。

生活安定課
「年末年始の郵便」
「便でおねがい」

委員会の選挙が行なわれることになっております。そのために選挙人名簿を整備せねばなりませんので、つきに該当する人は、一月十日までに選挙人名簿記載申請書を農業委員会へ出して市選挙管理委員会へ出してください。

下旬に工業統計調査
十二月三十一日現在で、ことしも全国一っせいに工業統計調査が行なわれます。

障害福祉年金の相談所
「市民だより」十二月一日号でお知らせしたとおり障害福祉年金の対象が拡大されました。市ではこれらに対する巡回相談を去る十一月二十日から十二月九日まで市内各地区で実施しましたが、これに漏れた方のために、さらにつきのようにご相談所を開きます。ぜひご利用ください。

十二月二十三日 市西部出張所 同二十四日 市庁舎別館第一会議室 (時間は両日とも午前十時～午後三時半)

委員会の選挙が行なわれることになっております。そのために選挙人名簿を整備せねばなりませんので、つきに該当する人は、一月十日までに選挙人名簿記載申請書を農業委員会へ出して市選挙管理委員会へ出してください。

下旬に工業統計調査
十二月三十一日現在で、ことしも全国一っせいに工業統計調査が行なわれます。

障害福祉年金の相談所
「市民だより」十二月一日号でお知らせしたとおり障害福祉年金の対象が拡大されました。市ではこれらに対する巡回相談を去る十一月二十日から十二月九日まで市内各地区で実施しましたが、これに漏れた方のために、さらにつきのようにご相談所を開きます。ぜひご利用ください。

十二月二十三日 市西部出張所 同二十四日 市庁舎別館第一会議室 (時間は両日とも午前十時～午後三時半)

年末年始の業務 市の関係機関

市役所本庁はじめ西部、東部、北部各出張所、各連絡所の一般業務は、年内は十二月二十八日(土)のご用おさめ(午後零時半まで執務)でおわり、新春は一月四日(土)のご用はじめ(午後零時半まで執務)から平常どおりの執務になります。

その他の市機関の年末年始の業務状況はつぎのようになります。

老春の家 十二月二十八日から一月三日まで休館。
▼専用バス「みどり号」は年内は二十七日まで、新春は四日から運行。▼理容室は年内二十七日まで、新春は七日から営業。
みどりの家 十二月二十八日から一月三日まで休館。
中央体育館 十二月二十

五日から一月五日まで休館。
市営球場 十二月十六日から二月下旬まで休場。この間にグラウンドを整備。
中央武道場 十二月二十五日～一月五日休館。
青少年児童会館 十二月二十七日から一月五日まで休館。

伝染病棟 年末年始とも休みません。
夜間診療 年末年始とも休みません。往診時間は午後十時～翌朝六時。電話〇一一一・〇一一〇・〇一一〇。一、二番。
日曜診療 十二月二十九日(日)は市西部出張所(市内学園北二、電話〇一一〇〇)内学園北二、電話〇一一〇〇。

ものは一月四日午前中にお渡しします。年始は四日から平常どおり。
山田聖地管理事務所 年末は十二月三十日まで、年始は四日から平常どおり。一〇一、一〇二番。
汲み取り 年末は十二月十九日午後五時まで▼奈良保健所 1月20日午前9時～同10時▼西部出張所と平城・帯解両連絡所 1月23日午後5時まで▼辰市連絡所 1月24日午前10時まで。

は十二月二十八日までに清美公社(電話八七八二、四番)へ。▼十二月二十二日と二十九日の両日曜日は休みません。▼年始は六日(月)から就業します。
不用犬買取り
【年末】十二月三十一日(火)正午まで平常どおり実施。▼犬・ネコなどの死体は三十日(月)正午までに清掃事務所(電話三〇二二、四番)へ申し込んでください。▼自分でゴミを処理される方は、混雑を

委員会の選挙が行なわれることになっております。そのために選挙人名簿を整備せねばなりませんので、つきに該当する人は、一月十日までに選挙人名簿記載申請書を農業委員会へ出して市選挙管理委員会へ出してください。

下旬に工業統計調査
十二月三十一日現在で、ことしも全国一っせいに工業統計調査が行なわれます。

障害福祉年金の相談所
「市民だより」十二月一日号でお知らせしたとおり障害福祉年金の対象が拡大されました。市ではこれらに対する巡回相談を去る十一月二十日から十二月九日まで市内各地区で実施しましたが、これに漏れた方のために、さらにつきのようにご相談所を開きます。ぜひご利用ください。

十二月二十三日 市西部出張所 同二十四日 市庁舎別館第一会議室 (時間は両日とも午前十時～午後三時半)

委員会の選挙が行なわれることになっております。そのために選挙人名簿を整備せねばなりませんので、つきに該当する人は、一月十日までに選挙人名簿記載申請書を農業委員会へ出して市選挙管理委員会へ出してください。

下旬に工業統計調査
十二月三十一日現在で、ことしも全国一っせいに工業統計調査が行なわれます。

障害福祉年金の相談所
「市民だより」十二月一日号でお知らせしたとおり障害福祉年金の対象が拡大されました。市ではこれらに対する巡回相談を去る十一月二十日から十二月九日まで市内各地区で実施しましたが、これに漏れた方のために、さらにつきのようにご相談所を開きます。ぜひご利用ください。

十二月二十三日 市西部出張所 同二十四日 市庁舎別館第一会議室 (時間は両日とも午前十時～午後三時半)

委員会の選挙が行なわれることになっております。そのために選挙人名簿を整備せねばなりませんので、つきに該当する人は、一月十日までに選挙人名簿記載申請書を農業委員会へ出して市選挙管理委員会へ出してください。

下旬に工業統計調査
十二月三十一日現在で、ことしも全国一っせいに工業統計調査が行なわれます。

障害福祉年金の相談所
「市民だより」十二月一日号でお知らせしたとおり障害福祉年金の対象が拡大されました。市ではこれらに対する巡回相談を去る十一月二十日から十二月九日まで市内各地区で実施しましたが、これに漏れた方のために、さらにつきのようにご相談所を開きます。ぜひご利用ください。

十二月二十三日 市西部出張所 同二十四日 市庁舎別館第一会議室 (時間は両日とも午前十時～午後三時半)

委員会の選挙が行なわれることになっております。そのために選挙人名簿を整備せねばなりませんので、つきに該当する人は、一月十日までに選挙人名簿記載申請書を農業委員会へ出して市選挙管理委員会へ出してください。

下旬に工業統計調査
十二月三十一日現在で、ことしも全国一っせいに工業統計調査が行なわれます。

障害福祉年金の相談所
「市民だより」十二月一日号でお知らせしたとおり障害福祉年金の対象が拡大されました。市ではこれらに対する巡回相談を去る十一月二十日から十二月九日まで市内各地区で実施しましたが、これに漏れた方のために、さらにつきのようにご相談所を開きます。ぜひご利用ください。

十二月二十三日 市西部出張所 同二十四日 市庁舎別館第一会議室 (時間は両日とも午前十時～午後三時半)

年末年始を控えて 少年たちに「愛のひとこえ」を

奈良市少年補導センター

委員会の選挙が行なわれることになっております。そのために選挙人名簿を整備せねばなりませんので、つきに該当する人は、一月十日までに選挙人名簿記載申請書を農業委員会へ出して市選挙管理委員会へ出してください。

下旬に工業統計調査
十二月三十一日現在で、ことしも全国一っせいに工業統計調査が行なわれます。

障害福祉年金の相談所
「市民だより」十二月一日号でお知らせしたとおり障害福祉年金の対象が拡大されました。市ではこれらに対する巡回相談を去る十一月二十日から十二月九日まで市内各地区で実施しましたが、これに漏れた方のために、さらにつきのようにご相談所を開きます。ぜひご利用ください。

十二月二十三日 市西部出張所 同二十四日 市庁舎別館第一会議室 (時間は両日とも午前十時～午後三時半)