

奈良市民憲章

奈良は日本のよきと、美しい自然とすぐれた文化遺産を守り、古郷に住むものにふさわしい自覚と誇りに生きましよう。

奈良市民だより

No. 295

市民のうごき

Table with population statistics: 人口 243,943人 (前月比 1290), 男 118,605 (673), 女 125,338 (617), 世帯数 75,305 (733)



ごくろうさん運動

過去十数年、我が国はめざましい経済発展を遂げ、

実践活動の底辺広げる

26日 中央体育館で数々の行事

一万人参加の推進大会

で結ばれた心のかよいまちを、とし早くも五年目を迎えます

約4,900人に老春手帳

年齢引下げで新しい恩恵

福祉天国づくりを推進している奈良市では、新しい施策の一つとして「老春手帳」の給付年齢を

約4,900人に老春手帳 年齢引下げで新しい恩恵

植樹まつりも

百万本運動”スタート

四月二十二日、午後一時から奈良ホテル会議室でこの運動の中央推進委員会が開か

四月二十二日、午後一時から奈良ホテル会議室でこの運動の中央推進委員会が開か

さらに広く深く浸透させ定着させるため「安心と希望に満ちた国際文化観光都市の建設」をめざした実践活動を積極的に推進していくことにしています。

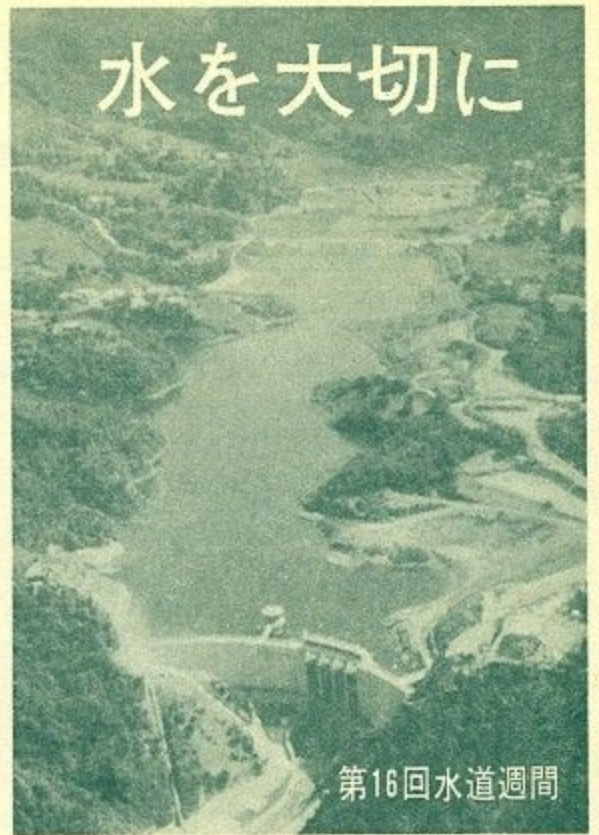
この運動を市民総参加のものとして盛り上げるため、この五月二十六日(日)市中央体育館(市内法蓮町鴻の池)で、「ごくろうさん・早起早起運動推進大会」を開くことになりました。

も一役

広場では特産即売会

この日の中央推進委員会では、また「ごくろうさん・早起早起運動」推進大会は、五月二十六日(日)午前八時半から市内法蓮町鴻の池の市中央体育館で、一万人の市民参

「日本一交通安全の少ない心やすらぐまちづくり」の模範となり、生活の中で陰徳を積んでいる個人・団体に、この目標達成の具体的活動として、個人には、五徳みそ、が贈られることになっています。



満々と市民の命の水をたたえる須川ダム

# 水道施設見学会

## 標語・作文・写真も募集

第十六回水道週間が六月一日から七日まで実施され、全国いっせいに「水」にちなんだいろいろな行事が催されます。

「ゆたかであまい水のまちづくり」を目標に事業をすすめている奈良市水道局では、市民のみならず水道についていっそう関心を深めてもらうため、とくにこころしは「水を大切に」のキャンペーン活動にあわせ、つぎのように作品募集と施設見学会を催します。ふるって参加してください。

【標語】市内小・中学生に限る。はがきに一人二句以内。

【作文】市内小・中学生に限る。四百字づつ原稿用紙三枚以内。

【写真】市内ならだれでも応募できます。水道の施設や水と生活、水の行事など奈良の水に関するもの。モノクロ四つ切り。別紙にテーマ・住所・氏名を書いて裏面にはりつけてください。締切りは五月二十八日。入賞作品についてはネガの提供をお願いします。

【規定】作品はいずれも未発表のものに限ります。応募作品は返しません。また写真で佳作以上の作品の著作権は水道局に所属します。

【賞】標語・作文はそれぞれ一等・二等と佳作。▽写真は特選・入選・佳作▽全員に参加賞。

【送付先】市内東寺林町三八、市水道局企画室(電話七〇八六番)「作品募集係」へ。

【施設見学会】とき五月六日

### 野外研究集会

青少年団体のリーダー等に

野外活動研究会が市教育委員会と市野外活動協会の共催でつぎのように開かれます。参加者は市内の青少年団体リーダーまたは野外活動に熱心の深い方で定員四十人。▽とき五月十二日(日)午後一時～四時▽ところ市青少年児童会館(市内八軒町)▽受講料無料▽講師兼松保一氏(中央大講師・日本ユースホステル協会常任理事・戸隠アスペンクラブ理事長)▽テキスト同講師の著書「キャンプカウンスリング」(所有者は持参のこと)▽申し込み電話かほがきで市内紀寺町八二六、市教育委員会保健体育課係(電話六五二二番)へ。

### 母子家庭の母をねがろう会

五月十二日市母子福祉センター「母と子の家」(市内西木辻八軒町)で開かれます。この催しはことし成人を迎えた母子家庭の子のお母さんをおねがらうとともに、父なくして成人した子を祝い助ますもので、ことし五年目。

市福祉課では該当者に五月四日までに案内状を送ります。が、転入などで届かないときは福祉課(電話六五〇一番)へ連絡してください。

### 障害児のお母さん方へ

#### ひかり母親学級

申し込み20日まで

障害児の家庭教育についてよりよい進め方やあり方を学習する「ひかり母親学級」がことしもつぎのように入講されます。受講者は障害児をもつ母親か母親にかわる人で、定員四十人。▽とき五月から来年三月までの毎月第四水曜日。▽ところ身体障害者福祉センター「みどりの家」。▽申し込みは往復はがきに住所・氏名・年齢・電話番号を書いて五月二十日までに市内紀寺町八二六、市教育委員会社会教育課「ひかり母親学級係」へ。

### 戸籍関係証明の請求方式が変わります

五月一日から市役所市民課や各出張所の窓口にて備えていた戸籍関係証明請求書(様式①)が左図のように変更となります。したがって証明をとり

戸籍	手数料 ないですか	枚
交付請求書		
1. 戸籍簿 2. 原簿 3. 除籍簿	1. 謄本(全員) 2. 抄本(必要な人のみ)	3. 記載証明 4. 閲覧
本籍	奈良市	筆頭者
何に使いますか	1. 転籍 2. 婚姻届 3. 離婚届 4. 養子縁組 5. 離縁 6. その他戸籍簿届 7. 登記 8. 保険 9. 免許 10. 旅券 11. 相続 12. 恩給 13. 家族手当 14. その他	
どこへ提出しますか		
請求又は受取りにきた人	1. 記載本人 (上記3の方については委任状又は承諾書が必要です) 私は上記の請求者に相違ありません	
電話センターへの請求者	とこまえ 電話 局 番	とこまえ 電話 局 番

※(1)請求書は種類ごとに1枚ずつ使って下さい  
(2)除籍、原戸籍の閲覧はできません

### 1974 行事予定

## 5月



## さつき (May)

- 【月間】不正大麻・けし撲滅運動(～6月30日)
- 1日(水)メーデー、憲法週間(～7日)
- 2日(木)八十八夜、東大寺聖武祭
- 3日(金)憲法記念日・第27回県中学校選抜野球大会(5・6日も、市営球場)
- 5日(日)こどもの日、児童福祉週間(～11日)端午の節句
- 6日(月)立夏・市民スポーツ開放日(中央体育館)
- 7日(火)文化財パトロール
- 8日(水)住民実態調査(9日も、椿井地区)
- 10日(金)愛鳥週間(～16日)
- 11日(土)新能(～12日、春日大社、興福寺境内)
- 12日(日)母の日・第28回市民体育大会(鴻の池運動公園ほか)
- 花の市(行基噴水広場・西部公民館広場)
- 14日(火)住民実態調査(～16日、21～23日、学園朝日町、学園北1・2丁目、帝塚山1～3丁目)
- 17日(金)西日本学生体操競技選手権(～19日、中央体育館)・警防対策訓練(二名町)
- 19日(日)市民体育大会レクリエーションの部(椿井小学校)・オリエンテーリング大会(高円山一円)
- 21日(火)飛鳥地区市政懇談会(飛鳥小学校)・文化財パトロール
- 24日(金)鼓阪地区市政懇談会(鼓阪小学校)・警防対策訓練(三碓町)
- 26日(日)ごころうさん・早寝早起き運動推進大会(中央体育館)
- 27日(月)近畿盲学校野球大会(市営球場)
- 30日(木)文化財保護法公布記念日
- 31日(金)佐保地区市政懇談会(佐保小学校)

### 商業統計調査

ご協力をお願いします

五月一日現在、いっせいに商業統計調査が行なわれます。これは商店をもれなく調査する。商店の国勢調査ともいべきもので、その販売活動の実態や、全国的な商品の流通形態などを明らかにすることを目的とし、税金な

### 手早く解決へ

裁判所に調停センター開く

五月一日から奈良地方・簡易裁判所に調停センターが開かれました。交通事故による損害賠償とか土地・建物の争い、金銭上のもつれや公害問題などいろいろな場合とについて、裁判所職員が無料で相談に応じています。ぜひご利用ください。

### 健康教室

奈良保健所 内西木辻八軒町「健康教室」がつぎのように開かれます。

対象は高血圧の人とその家族▽とき五月二十日午後一時～三時▽テーマは高血圧と心臓病の食事

### 健康人毛

さつき晴れを活用しよう

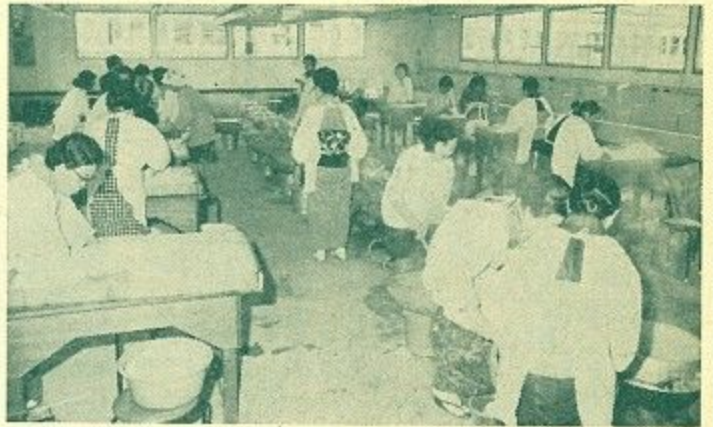
この春新しく就職した人や、入学した若い人たちはそろそろ疲れの現われてくる時です。またゴールデンウィークでの遊びすぎや、ぼんやり過ごした反動で、からだの調子が狂ってくる人もあります。さわやかな五月の空気を胸いっぱい吸って、ゆっくり休養をとって、あすの仕事や勉強に積極的にとり組んでいきましょう。

食中毒の注意報 気温や湿度が高くなつて食中毒をおこしやすい時でもあります。新鮮なものを清潔・低温に保ち、早く調理することが大切です。

五月一日から市役所市民課や各出張所の窓口にて備えていた戸籍関係証明請求書(様式①)が左図のように変更となります。したがって証明をとり

# 2万世帯普及のスタート

## 今年度みそづくり講習会はじまる



今年度の「みそづくり講習会」が四月十七日から始まりました。

四十六年に始まったこの講習会は、好評のうちにすでに四年目を迎えました。この間一万四千七百七十戸の主婦が受講しました。昨年九月には市内大宮町一丁目専用講習会場「みそ会館」が完成、ここを拠点として普及につとめています。さらにことしは市に生活安定課を発足させ、目標を一躍二万戸にふやして四月十七日にそのスタートを切りました。

ことしは先ずいまままで受けたことのない新規受講者一万五千人、そのあと再受講者五千人を予定しています。ことしの受講料は千八百円で、作ったみそ十五斤を持って帰ってもらいます。写真写真は今年度講習会びらきでみそづくりを実習するご婦人たち

【会計】岡初子(佐保北)、松本弘子(田原) 【監査】佐伯市子(椿井) 【理事】浦川カメノ(飛鳥)、馬路都美子(大宮)、松浦たず子(東市)、寺田須英子(平城)、市川アキノ(大安寺)、山本キヨエ(帯解)、赤瀬智子(富雄)、永井三子(柳生)、辻本まさ枝(東里)、広田敏子(狭川)

【5月】(以下検査時間は、上が午前10時～正午、下が午後1時～3時) 8日(水) 田原農協組合支所、東山農協水間支所 9日(木) 柳生公民館休憩所、旧大柳生出張所 10日(金) 狭川公民館、相和小学校 13日(月) 帯解連絡所、東市連絡所 14日(火) 明治連絡所、辰市連絡所 15日(水) 大安寺連絡所、大宮連絡所 (検査時間午前10時～正午) 16日(木) 平城連絡所 (以下検査時間午前10時～午後3時) 17日(金) 伏見連絡所 20日(月) 西部出張所 21日(火) 富雄公民館 22日(水) 三笠公民館 23日(木) 佐保小学校 24日(金) 鼓阪小学校 27日(月) 飛鳥小学校 28日(火) 済美小学校 29日(水) 29日(水) 29日(水) 30日(木) 楢井小学校 31日(金)

【6月】＝光電式はかりのみ (検査時間午前10時～午後3時) 3日(月) 4日(火) 5日(水) 6日(木) 7日(金) 設置場所

計量器の定期検査 計量法による計量器の定期検査が、五月八日から六月七日まで左図の日程で実施されます。取り引きや証明に使用する計量器を正確に保つために行なわれるもので、無検査のまま使っていると法律により罰せられますからぜひ受けてください。

検査手数料は一般商業はかり六十円、百貨、台ばかり百二十円、光電式はかり四百円となっています。なお、検査を受けなくてもよい計量器は、さし、ますのほかに取り引きや証明に使用しないもの(家庭用のキッチンスケール、ヘルスマーターなど)です。

### 市長から 六氏に感謝状

#### 市視力障害者協会 25周年記念式典で

市視力障害者協会の創立二十五周年記念式典が四月十九日市内片原町東百人福祉センターで開かれ、百八十人が出席しました。北森重信同協会長のあいさつあつと、目の不自由なのを克服して会や会員に尽くしたつぎの六氏に鎌田市長から感謝状が贈られました。

#### 両氏に感謝状

市肢体障害者協会(玉越義雄会長)の第七回定期総会が四月二十一日市内法蓮町「みどりの家」で九十人が出席して開かれました。席上、同会に尽くされた岡本章・川口彰尚氏に、鎌田市長からの感謝状が市長代理で出席した慶田助役から贈られました。

席上、鎌田市長は「敗戦の苦しい中から自立更生され、きょう二十五周年式典をみなさん方の手であげられたことに心から感謝します。市は福祉都市を宣言し、みなさん方が奈良のまちに生まれてほんとうによかったと思っていただけようなら、まことに全力をあげて仕上げてまいりたい」とあいさつしました。午後には総会がひらかれ、つぎのとおり役員改選が行な

#### あつノ危ないコイノポリ

電灯線に近いコイノポリは危険です。この間も豊中市のお父さんが感電死しました。コイノポリは電灯線から十分離れて立ちましょ。



### 薪能 11・12両日に

奈良薪能保存会主催の「薪能」が、ことしも五月十一(土)・十二(日)両日、春日大社(午前十一時開演)と興福寺南大門跡(午後四時開演)で開催されます。観世・金春・宝生・金剛の大和四座の競演は奈良だけのもの。南大門跡では午後六時すぎから聖火が会場に設けられた薪に点火されかがり火の幽玄さを加えます。

若葉につつまれた野外で、暗夜に燃える薪の炎にはえる

5・15・25日は 税の相談日 奈良税務署で

### 通称町名を新設

#### 富雄地区に四町

市内富雄地区に民間会社が造成中の住宅開発地(約三十七・八畧)に、こんど通称町名を設定し、四月二十日から実施しております。従来

三人が住んでいるに過ぎませんが、将来は五百五十二戸の大きな町内となるはずで、各新設町の区分は別図のとおりで、その所属と入居予定戸数はつぎのとおりです。

帝塚山南一丁目 三町町、中町の各一部、入居予定百三十四戸 帝塚山南二丁目 中町の一部、入居予定百五十四戸 帝塚山南三丁目 中町の一部、入居予定百三十七戸 帝塚山南四丁目 三町町、中町の各一部、入居予定九十七戸

通称町名とは 一般に私たちが住んでいる地域の名前を便宜的につけたものをいいます。これに法的に根拠を持つ町名を「行政町名」といいます。たとえば奈良市で法蓮町といえは、昔の法蓮村全体を指し、これでは非常な広範囲になってわかりにくいので、通称町名に区切ってわかりや

すくします。また新しく開発された住宅地なども、こうして取りあえず通称町名をつけて便宜をはかります。通称町名はあくまで便宜なものなので、不動産登記や戸籍などでは法的に認められません。新住宅地などの通称町名は、将来住居表示によって法的に根拠をもつよう考慮していま



### 関係書類を縦覧 都計道路平城2号線

市が四十九年度事業に予定している都市計画道路平城二号線の事業が、このほど県知事から認可されました。この事業に関係した書類を市都市計画課(市内東寺林町)で縦覧していますから、希望者は見に来てください。



### 中国語を習いましょう

去る二月一日、奈良市と中国西安市が友好都市関係を締結し、両市の間に友好親善がよいい上高まりつつあります。これを受けて日中友好学院主催、奈良市後援の「中国語講座」が、つぎのように開か

れます。申し込みと問合わせは同学院(市内福智院町、電話八〇一九番)まで。とき五月十日・七月三十一日。初級コースは毎週月曜日と水曜日の二教室。中級コースは毎週金曜日。いずれも午後六時半～八時半。▽ところ 奈良日中友好会館(奈良交通福智院バス停下車二分)。▽教材 北京放送中国語講座(初級・中級編)。▽講師 大学教授ら数人を予定。▽定員 各コースとも先着二十人。▽受講料 四千元(金額前納)。他にテキスト代約四百円。

留守中の火事がふえています 出かけるときは火の元をたしかめ、隣りへ声をかけましょ。

昭和49年度衛生行事予定表

Table with columns: 種別 (Category), 実施月 (Implementation Month), 区分 (Division), 対象者 (Target Audience), 方法・内容 (Method/Content). Rows include vaccinations for measles, diphtheria, and polio, as well as health check-ups for children and adults.

家庭教育を勉強

高円・富雄両公民館で

市教育委員会では「高円家庭教育学級」「富雄家庭教育学級」をつぎの要領で開きます。時代とともにむづかしくなっている家庭教育のあり方を勉強しようというものです。

【高円学級】参加者：飛鳥・高円小学校内の小学校低学年の子を持つ親。▽とき：五月～来年二月の毎月第二水曜日、午後一時半～四時。▽ところ：高円公民館。▽申し込み：市立高円公民館(市内紀寺町八二六、電話四〇三六番)・飛鳥小学校(紀寺町、電話三二〇一番)・済美小学校(西木辻町、電話三〇三二番)のいずれかへ五月十一番)のいずれかへ五月十日までに。

高齢者学級

富雄公民館で 市立富雄公民館では、富雄地区に住むお年寄りを対象に「高齢者学級」をつぎのようにひらきます。

新緑を歩こう!

19日、オリエンテーリング大会

地図と磁石を使って野山にきめられたポストを捜しあてながら歩き、ゴールインの早さを競う森のスポーツ「オリエンテーリング大会」が市教育委員会と市野外活動協会の共催でつぎのようにひらかれます。

地区に住むお年寄りを対象に「高齢者学級」をつぎのようにひらきます。とき：六月五日～来年三月五日の毎月第一水曜日、午後一時～四時。▽定員：三十人。▽受講料：無料。▽申し込み：往復はがきに住所・氏名(ふりがな)・年齢・電話番号を書いて五月十五日までに市内鳥見町二丁目市立富雄公民館へ。

市内二十カ所の無線放送塔から朝・昼・晩の三回鳴らしている「ほほえみの鐘」は、五月一日から朝は一時前、午後は午後一時、夜は同九時と変更します。

ほほえみの鐘 朝は早くなります 市内二十カ所の無線放送塔から朝・昼・晩の三回鳴らしている「ほほえみの鐘」は、五月一日から朝は一時前、午後は午後一時、夜は同九時と変更します。

ヤングミセス教室 市教育委員会の「ヤングミセス教室」がつぎのように開かれます。学習生は原則として市内在住の三十五歳までの婦人で定員は四十人。

所得状況届を 今月中に ことしはまた老齢・障害・母子の各福祉年金と老齢特別給付金の各所得状況届を出していただく時期がきました。これらの年金を受けておられる方は、きめられた郵便局で五分分をもらって、五月七日書と印鑑を持って、五月七日から五月末までに市役所福祉課またははまのり出張所へ提出してください。

国民年金保険料の納付書を送ります 期限毎に納めて下さい 四月十五日づけ「市民だより」でお知らせしましたように、今年度から国民年金保険料の納付方法が、年金手帳方式から納付書方式に切りかわりました。納付書(三ヶ月単位・年四期に分割)は近く被保険者の方へ送りますから期限ごとに市役所・出張所へ納付書によって納めてください。

青少年のリーダー養成 青少年児童会館では、青少年の健全育成にたずさわるリーダーの養成講座をつぎのように開きます。参加者：市内在住・在勤・在学する十五歳以上の男女で、将来リーダーとして活躍しようとする人。

育児教室 奈良保健所と西奈良保健センターで 参加者：市民一般、定員二百人。▽とき：六月二日(日)午前九時～午後三時。▽ところ：市中央体育館。▽内容：げんこつ踊り、よしやれ大漁ぶし、狩保



民踊講習会

……来月2日……

ごみ収集日一部変更

粗大ごみは五回に増える

廃棄物処理区域(家庭ごみなどの収集区域)は田原・柳生・大柳生・狭川・東里を除く。このごみ収集の変更で収集日の一部つぎのように変更します。

これによって収集日の変わる地域へは各自自治会を通じて連絡しましたが、連絡のない地域では今まで通りの曜日出していただきます。

【祝日のごみ収集】 今月から、火曜日が祝日のときは水曜日に、木・金曜日が祝日のときは土曜日にそれぞれ変更します。

【粗大ごみの収集】 収集回数を今年から年五回(従前は三回)にふやします。収集日は水・土曜日(祝日の振り替えなどがない場合)に各地区ごとに収集します。収集日は各自自治会を通じて連絡します。

【家庭ごみの収集】 従来の水・土曜日の収集日をなくし、今月から、木曜日和火・金曜日になりました。

【祝日のごみ収集】 今月から、火曜日が祝日のときは水曜日に、木・金曜日が祝日のときは土曜日にそれぞれ変更します。

【粗大ごみの収集】 収集回数を今年から年五回(従前は三回)にふやします。収集日は水・土曜日(祝日の振り替えなどがない場合)に各地区ごとに収集します。収集日は各自自治会を通じて連絡します。

【市民スポーツ開放日】 とき：五月六日(月) 午前九時～午後四時

市中央体育館