

奈良市民憲章

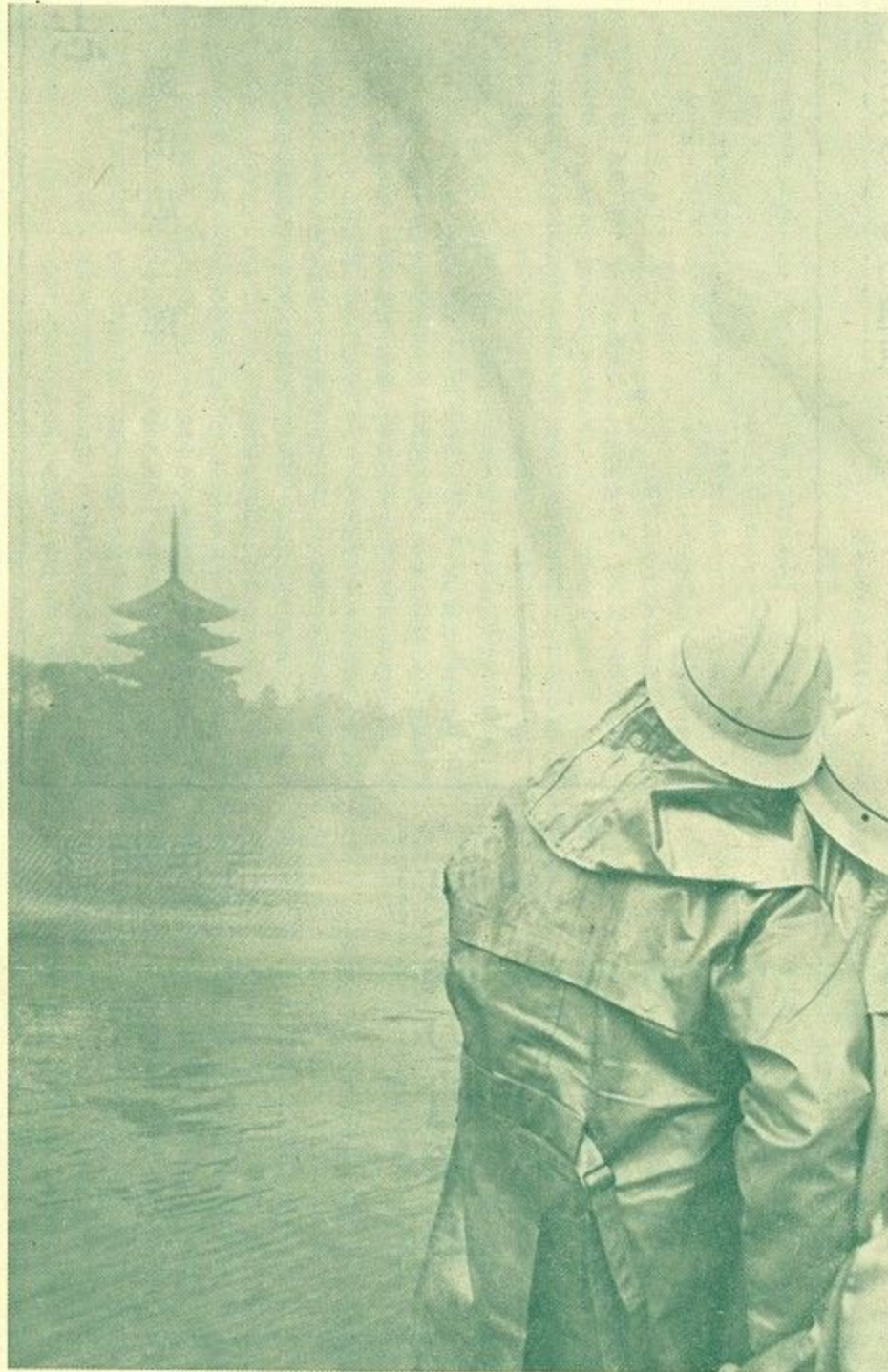
奈良は日本のふるさと、美しい自然とすてきた文化遺産を守り、古都に住むものにおいしい自然と誇りに生きましよう。

奈良市民だより

No. 288

市民のうごき (昭和49年1月1日現在) (前月比増) 人口 241,538人 (782) 男 117,331 (405) 女 124,207 (377) 世帯数 74,263 (152)

五重塔もけむる放水 (市消防連合出ぞめ式の放水訓練—猿沢池畔で)



西安で友好宣言式

奈良市が長年にわたって宿願としてきました中国西安市との友好都市提携が、一九七四年の新春を迎えていよいよ実現、きたる二月一日西安市においてはなばなく友好都市宣言式を挙行することになりました。

二月一日 両市親善に新しい歴史

咲く花のおうがごとく栄えた平城京の昔、遣唐使の交流を通じて深い友好関係にあった奈良と西安(唐の長安の都)が、千二百六十年歴史の輪廻(りんね)によって、いまふたたび友好の契りを復活することになりました。

宿願成り鍵田市長ら訪中団出発へ

中、具体的に宣言式の日程を取りきめたものです。これにより奈良市では、鍵田市長を団長とする別項十六人の訪中代表団を編成、一月

日本一の榮譽保持 堂々の出ぞめ式

消防人の精神的伝統をまもり、あわせてその意気の高揚を市民に示す新春の奈良市消防出ぞめ式が、ことしも一月

婦人消防も二二〇人

八日午前九時から県庁前広場を第一会場に、猿沢池畔を第二会場にして盛大に行なわれ

奈良市訪中代表団

【団長】鍵田忠三郎(市長) 【副団長】中尾時一(市議会議長) 杉山嘉一(奈良経済同友会代表幹事) 顧問 白土吾夫(日本中国文化交流協会

式場近くの道路には、赤バイン十台を先頭にハンゴ車、スノーケル車、救助工作車をはじめ各種消防車、救急車など二十三両が勢ぞろい。猿沢池畔には市内各消防分団の小型動力ポンプ十四台と消防自動車一台が配置されました。

時間縮め 放水訓練 時代相反映 午前十一時、猿沢池畔に陣取った各消防分団が一せいに放水、引き続いて市消防機関の放水訓練があり、力強い水柱を池上に交錯させ、火災に立ち向かう消防隊の威力を見せました。



新成人に与える

立志

奈良市長 鍵田忠三郎

奈良市で今年、成人式を迎える青年は、三千七百九十名を数える。ここに成人され希望に満ちた諸君に、市長として、心よりお祝いを申しあげたい。

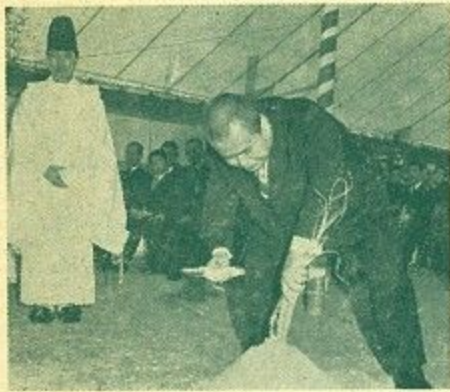
今日、この成人式の日を迎え、成人としての人生に船出する数多き青年たち、のりよくもげなげな姿を見るたびに、私自身二十歳のとき、東京の下宿屋の暗い一室で、座禅をこみ、心に生涯他人に頼るまいぞ、生涯参ったと言わないぞ、と誓ったときのことをありありと思い出す。その時、兵役の義務を間近にひかえた時だった。その誓った独立自尊の精神がその後の私の波瀾の多かった人生でどれだけ役に立ったことか。私は知命の歳に達した今、

日本一 道義のまちづくりの拠点

市立中央武道場着工

日本一の規模 八月に完成へ

日本一 道義のまちづくりの拠点として建設する市中央武道場の起工式が、昨年十二月二十六日午前十時から市内法蓮町湯の池の建設現場で行なわれ、式には鍵田市長、中尾市議会議長ら市関係者のほか、木村篤太郎全日本剣道連盟会長、奥田知事ら来賓二百人が出席しました。



刈りぞめの儀をする鍵田市長

法蓮町湯の池の建設現場で行なわれ、式には鍵田市長、中尾市議会議長ら市関係者のほか、木村篤太郎全日本剣道連盟会長、奥田知事ら来賓二百人が出席しました。神事のおと鍵田市長は「奈良は柳生流剣道や宝蔵院流槍術の発祥の地、武道には由緒ある土地がらだ。日本一広いこの道場で剣道・柔道を始め、なぎなた、

た・銃剣道・茶・華道など、道とつくものすべてができる施設にし、奈良市の青少年、いや日本全国青少年の心のよりどころとしての武道場に仕上げたい」とあいさつしました。武道場は敷地面積二千三百七十一平方尺、本館と別館とになっており、本館は鉄筋コンクリートづくり二階建て、延べ床面積千八百三十一平方尺、一階は四百三十畳敷きの道場、二階は観客席で五百五十の固定席が備えられます。別館は鉄骨づくり平家建て、延べ床面積三百六十二平方尺、それぞれ百畳敷きの剣

市民相談 市庁舎別館で

- ◆市政相談 市政のことならなんでもどうぞ。平日午前9時～午後4時、土曜日は午前中。
◆心配ごと相談 個人的な悩みごとの相談に応じます。金曜日以外の平日午前9時～午後4時、土曜日は午前中。
◆法律相談 平日午前9時～午後4時に受けつけ、相談カードを渡します。月曜日は午後1時～3時半に弁護士が直接相談に応じます。2月中の担当弁護士(敬称略)。4日 石黒英雄 11日(祝) 18日 吉村泰雄 25日 白井源喜
◆人権相談 毎週金曜日午前9時～午後4時。市庁舎別館と西部公民館で。2月中の担当相談員(敬称略)。

Table with 2 columns: 相談種別 (相談種別) and 件数 (件数). Lists consultation types like 市政相談, 心配ごと相談, etc., and their counts for the year.

民族の遺産を 火から守ろう

24日から 文化財防火週間

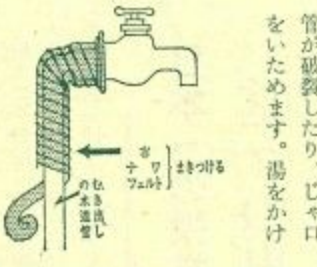
第二十四回文化財防火週間が一月二十四日から一週間実施されます。昭和二十四年一月二十六日法隆寺金堂が炎上したのが経験から「ノーマア法隆寺」を願って設けられた週間、全国的に文化財を火災から守る運動を展開します。

なかでも奈良市は世界に誇る国宝や重要文化財の宝庫。こうした民族の大切な遺産を守るため、市消防本部では二十四日から三十日までの週間、社寺の立入り検査をはじめ、防火訓練などを繰り返して、民族の遺産を守り抜く態勢を固めます。

行政需要の増大につれて、現在の市庁舎はいよいよ手狭になってきました。これを少しでも緩和しようと、市では市内片原町の春日野荘跡を第二分庁舎として使用することに、本庁舎にあった税務部を昨年末ここに移転、新年から業務を開始しました。これにもない、本庁舎内の事務室もつぎのとおり一部配置替えしました。

【所在地】奈良市高畑町(通称片原町)一〇八三番地
【電話】市民税課 四四八 一 番 〇三二 五〇一 番 〇三二 五〇一 番 〇三二 五〇一 番 〇三二 五〇一 番
【交通】奈良交通バス天理線 福智院町バス停下車
【事務室配置】一階 固定資産税課 二階 市民税課 収税課
【電話】市民税課 四四八 一 番 〇三二 五〇一 番 〇三二 五〇一 番 〇三二 五〇一 番 〇三二 五〇一 番

水道管に注意信号



厳寒とともに、水道管くりと湯をかけてとかす。急に熱湯をかけるようになったり、ときには水道管が破裂する事故がよく起こり、水が使えなくなることがあります。とくに日当たりの悪い北側にあるもの、風当りの強いところにあるもの、屋外に露出した水道管は気を付けてください。

水道の凍結事故を防ぐため、つぎのことを守ってください。
【凍結防止】地上の露出した水道管には布やヤエルト、なわなどを巻きつける。
【凍結したとき】ゆっ

凍結事故を防ごう
【凍結したとき】ゆっ

凍結事故を防ごう
【凍結したとき】ゆっ

凍結事故を防ごう

凍結事故を防ごう
【凍結したとき】ゆっ

凍結事故を防ごう
【凍結したとき】ゆっ

凍結事故を防ごう
【凍結したとき】ゆっ

Bottom section containing various notices, contact information, and administrative details for the city office.

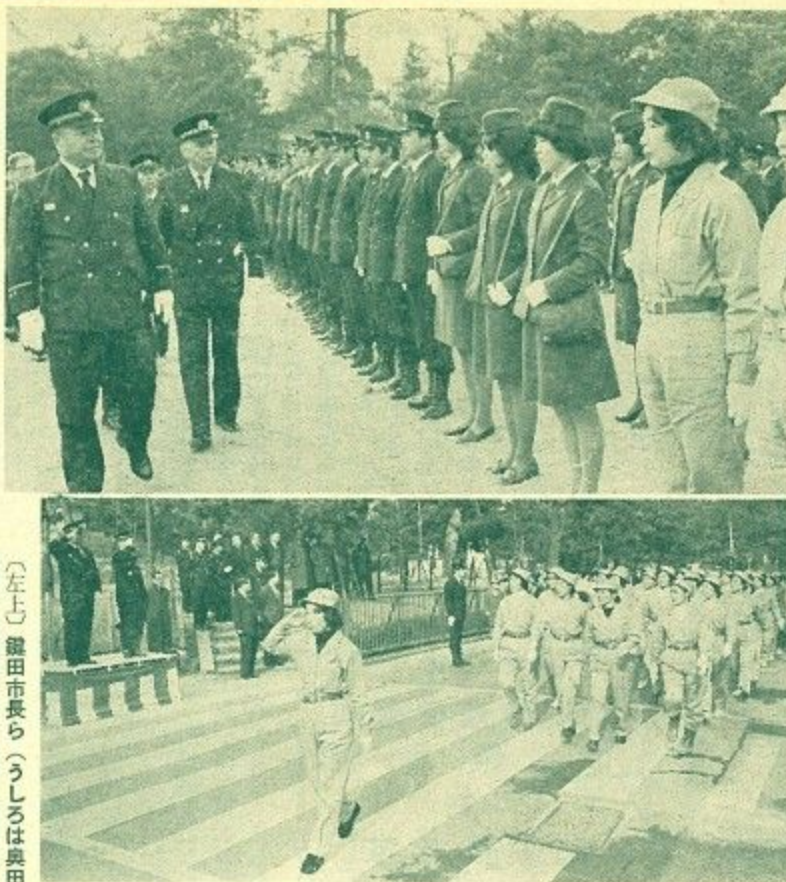




### 市消防出ぞめ式の被表彰者

奈良市消防出ぞめ式で表彰された団体(一)、個人(九十八人)はつぎのとおりです。(敬称略、カッコ内は所属)

- 【県知事表彰】辻谷恒一(西署)▽山口基平(中署)▽大西宏信(東署)▽小山喜一(白毫寺)▽大門義和(東署)▽梅森光雄(伏見)▽足代富雄(若草)▽梅木武雄(木田)
- 【県消防協会表彰】西岡藤(平城)▽米田馨(辰市)▽北側一郎(大安寺)▽上岡昭(大柳生)▽菊本明義(田原)▽山田誠(富雄)
- 【奈良市長表彰】森田安和(西署)▽西田茂(本部)▽八島治(中署)▽藤本和政(西署)▽奥田勲(本部)▽金田守夫(中署)▽米田勝美(同)▽久保田義昭(大柳生)▽山中弘文(明徳)▽小佐平房(東里)▽広瀬常彦(富雄)▽東東佳二(田原)▽清水康治(同)▽辰田善輝(同)▽奥勇(柳生)▽久保田清治(同)▽中久保敏(同)▽中田清次(大柳生)▽羽根正宏(東里)▽奥田武(茨川)▽西田要(同)▽山田耕一(東市)▽紙谷昭義(平城)▽池田久夫(富雄)▽森本正幸(辰市)▽中島利明(明徳)▽木虎持(三笠)▽藤本昌弘(春)



(右) 今年火災二十件に抑えたいと訓示する鎌田市長

(左) 鎌田市長ら(うしろ)は奥田知事(の視察を受ける)消防士ら(同下)制服姿もりしく分列行進する柳生婦人消防クラブ

## 競争入札の指名願いの

### 来月中旬に申請受けつけ

#### 水道局

水道局が四十九年度に発注する建設工事(土木・建築・電気その他)と測量・建設コンサルタント・物件供給の競争入札に参加できる業者の資格を定めるための指名願いは、二月一日から同二十八日まで、東寺林町、水道局総務課で受けつけます。その要領はつぎのとおりで

【資格】建設業法による許可業者、測量法による登録業者、建設コンサルタント登録業者、建設コンサルタント登録規程による登録業者。

【提出書類】①建設業者の添付書類(県へ提出のものと同様式、県外業者は建設省統一様式でもよい) ①入札参加資格審査申請書②身元証明書③営業に關し法律上必要とする許可の証明書④工事経歴書⑤工事別施行金額調書⑥保有機械器具調書の技術者名簿と事務職員名簿(技術者の実務経験証明書も)⑦納税証明書(県内業者は市税、その他は国税)⑧工事完成高証明書⑨建設業退職金共済組合加入証明書⑩経営事項審査申請書⑪使用印鑑届⑫委任状(契約上の受任者をおく場合)。

⑫測量および建設コンサルタント業者の添付書類 ①測量および建設コンサルタント業務入札参加資格審査申請書②業務経歴書③技術者経歴書

## 山焼き延期 降雨待って

### 二月十日に

毎年一月十五日(成人の日)に行なわれる若草山焼きは、今年に限って二月十日(日)に延期されました。この冬は雨が少なく、連日異常乾燥注意報が発令され、延焼などの危険が予想されるため、日延べしたもので、二月十日までに雨を期待するという異例の措置をとりました。雨のために延期されたことはあっても、雨がなくて延期というのは戦後ではじめてのことといわれます。

なお、二月十日が雨のときは翌十一日(建国記念日)に、さらにその日が雨のときは次の日曜日、以下日曜日にと順延されます。

## 市民マラソン

二月十一日、春 日典山コースで

市の教育委員会と体育協会共催の第八回市民マラソン大会の行の⑥印鑑証明書(法人・市町村個人・市税)⑦現在取り先証明書(年間に取引したおもな物件名・数量・金額についての取引先、とくに官公庁についての証明書)⑧営業報告書(法人だけ、最近一年間の決算にかかるもの)⑨営業経歴書(定価表・カタログその他専売特許、実用新案などの権利のあるものはその証明)⑩委任状(契約上の受任者をおく場合)。

【その他】書類は番号順に調整し、提出後の修正は認め

部V市内中学生(駅伝形式、学校対抗、十二名)参加者は第三部を除き、いずれも十六歳以上の男子。

おこたわり 県消防協会支部長表彰の四十一人は省略します。

## 支給範囲広がる

### 四月から 新該当者は申請を

#### 国の児童手当

昭和四十七年一月に発足した国の児童手当制度は、ことし四月から適用範囲が広がります。現行は十八歳未満の子どもが三人以上あって、その三人目以下

の十歳未満の子(昭和三十八年四月二日以降の出生者)に支給されていますが、四月か

難いので十分審査のうえ持参すること。各証明書は写しでもよい。

#### 建設局

四十九年度に奈良市が発注する建設工事(一般土木・建築・舗装・その他)と測量、建設コンサルタントの委託業務について競争入札参加の資格を定めるための指名願いはつぎの要領で、二月一日から同二十八日まで市内東寺林町、市建設局庶務課で受けつけます。

【資格】建設業法による許可業者(登録業者のうち昭和

四十九年度に奈良市が発注する建設工事(一般土木・建築・舗装・その他)と測量、建設コンサルタントの委託業務について競争入札参加の資格を定めるための指名願いはつぎの要領で、二月一日から同二十八日まで市内東寺林町、市建設局庶務課で受けつけます。

【資格】建設業法による許可業者(登録業者のうち昭和

らはこの年齢制限が広がられ、義務教育終了までの子(昭和三十四年四月二日以降の出生)に支給されることになりました。この手当には所得制限(たとえば扶養親族が五人の場合、約二百三十万円未満)があります。

この範囲の拡大で新たに児童手当受給の対象になる子のある家庭では、印鑑・加入年

金の記号番号・昭和四十七年中の所得状況のわかるもの(源泉徴収票など)をもって、市福祉課(市内紀寺町八二六、市教育委員会事務局構内)へ申請してください。また、すでに受給している方で、該当児がふえる家庭も、印鑑をもって同課へおいでください。

受付はいずれも一月〜三月末日で、この期間中に申請されると四月分から支給されます。これ以後の申請は、受け付けた月の翌月からの支給になります。支給額は子ども一人につき月三千元で、毎年二月・六月・十月に前月までの四ヵ月分が支給されます。

県の児童手当を受けている方へ 県の児童手当は、この新制度により三月末日でなくなり、四月から改め国の児童手当を期間中に申請してください。世帯主が公務員や三公社に勤務されている方は、それぞれの勤務先で手続きしてください。

- 同二十五日 生駒市門前町 福好啓真さんから金山寺みそ七ヶ山。これは和泉國と
- 同二十五日 奈良市役所から拾得物で時効になった現金五千九百四円と雨がさ。日がさ三十五本など。
- 同二十五日 西大寺町見町奈良YMCA(諸方第一理事)からチャリティイン。の売上げ金の一部十万円。
- 同二十五日 水室神社(大宮兼守宮)からドリコブロッツ二百八十四個ほ菓子類。これはさっそく東大寺整枝園の子らに配分。▽鹿野園町大西栄一さんから奈良警察署を通じ一万円。▽春日保育園保護者会(龍馬孝臣会長)からバザーの残り衣類約三十点。
- 同十六日 中筋町モナテ研究所から新品おむつカバー四百枚。さっそく保母会を通じて各保育園へ配分。
- 同十九日 大和田町奥戸庄司さんから善意の小箱義金二千三百八十一円。▽登美ヶ丘町東一丁目川村。ネさんから中古衣類約二十点。
- 同二十六日 法華寺町村上熱さんから奈良警察署を通じて拾得還付金三千二百二十八円。
- 同二十七日 東京都足立区千住東山本正夫さんから奈良警察署を通じて拾得還付金千七百八十五円。▽鶴舞市東町石井安さんから同署を通じて同じく三百円。
- 同二十七日 警多林町西野サダさんから五千円。▽今市町一丁目永井志子さんから善意の小箱義金二百九十二円。
- 同三日 紀寺東口町高橋敬輔さんから一円貯金の三百八十四円。▽三条大宮町林田清美さんから四百三十五円。
- 同五日 飛鳥地区民生総務中五政治郎さんほか二人から善意の小箱義金七百四十三円。
- 同八日 奈良西ライオンズクラブ(堀文人会長)から十周年記念事業でねたきり老人におくる消火器資金五万円。▽大宮町一丁目吉田勝彦さんから中古衣類約五十点。▽南紀町町五丁目石谷昭代さんから乳児用表類七点。▽東九条町亮閑園地岡本高さんから和菓園あてに一万円。
- 同十二日 奈良市役所から拾得物で時効になった現金五千九百四円と雨がさ。日がさ三十五本など。
- 同二十五日 西大寺町見町奈良YMCA(諸方第一理事)からチャリティイン。の売上げ金の一部十万円。
- 同二十五日 水室神社(大宮兼守宮)からドリコブロッツ二百八十四個ほ菓子類。これはさっそく東大寺整枝園の子らに配分。▽鹿野園町大西栄一さんから奈良警察署を通じ一万円。▽春日保育園保護者会(龍馬孝臣会長)からバザーの残り衣類約三十点。
- 同十六日 中筋町モナテ研究所から新品おむつカバー四百枚。さっそく保母会を通じて各保育園へ配分。
- 同十九日 大和田町奥戸庄司さんから善意の小箱義金二千三百八十一円。▽登美ヶ丘町東一丁目川村。ネさんから中古衣類約二十点。

調査をする予定です。



### 住宅用地の使用変更あれば 異動申告書を 出して下さい

#### 土地の固定資産税課税改正で

昨年地方税法が一部改正されて、土地の固定資産税が昨年から「住宅用地」と「それ以外」に区別して課税されることになりました。そこで課税にあたっては、その土地が住宅用地かどうかを判定して行なわなければならなくなりました。これを正確にするため、これから皆さんが土地の使用状況を変更された場合に、住宅用地異動申告書を出していただくことになりました。

③「専用住宅」または「併用住宅」から「その他」に変更した場合、

（注）専用住宅…もっぱら住宅として居住用に使用している場合。  
併用住宅…一むねの家屋で人が居住する部分と、それ以外の部分がある場合。  
その他…専用住宅と併用住宅以外の用途に使用されている場合。

### 年金額を増額

#### 今月から 保険料もふえる

### 国民年金

国民年金は、みなさんの老後の生活を守り、病気やけがをしたときなどのその後の生活を助けるためにあるもので、今年その内容の充実がはかられていますが、今月から年金額が引き上げられることになりました。これによって老齢年金の支給額は、今までの約二倍半になるわけです。

【申告が必要な場合】毎年一月二日～翌年一月一日の間、つぎのどれかに該当する使用状況の変更があったとき、その土地の所有者は申告しなければなりません。  
①「その他」または「併用住宅」から専用住宅に変更した場合、  
②「専用住宅」または「その他」から「併用住宅」に変更した場合。

1月31日 国民健康保険料 市・県民税 (第4期分) 納期限です

### 米 前日注文・翌日配達

お米の配達、以前は注文から翌日の配達でしたが、今からは前日注文・翌日配達を実施します。お米の配達、以前は注文から翌日の配達でしたが、今からは前日注文・翌日配達を実施します。お米の配達、以前は注文から翌日の配達でしたが、今からは前日注文・翌日配達を実施します。

これら年金額の引き上げにともなって、保険料も今月から増額されました。国民年金に加入すれば必ず納めなければならない「定額保険料」をはじめ、より高い年金が受けられる「付加保険料」(五年掛りの「五年年金保険料」(各月額)の改定額はつぎのとおりです。(カッコ内は改定前) 定額 九〇〇円(五五〇円) 付加 四〇〇円(三五〇円) 五年 九〇〇円(七五〇円)

### 胃ガン

#### 早期発見で治そう

2・3月に集団検診 申し込みは今月中

胃ガンを早期に発見し、その完全治療をめざして、レントゲンによる胃の集団検診を行ないます。胃の具合が悪い人は、ぜひこの検診で胃の健否をたしかめてください。

市内在住の三十五歳以上の方(妊婦は除く)ならだれでも受診できます。受診希望者は一月末までに市役所衛生課各出張所・連絡所または若草市民館・古市隣保館へ申し込みください。

### 償却資産の申告は月末まで

昭和四十九年一月一日現在奈良市内で事業を営んでおられる方は、地方税法の規定によって例年どおり一月三十一日までに、償却資産の申告をしていただかなければなりません。この償却資産は事業の用に供されているものが対象で、申告用紙とか、記入方法などについては市固定資産税課(市内片原町一〇八三、電話三二五二四番)へ照会してください。

### 体力づくり教室

中央体育館で

### 母親両教室

今月末まで

### 歯の塗布

フツ素

### 手紙とペン習字基礎講座

### 3歳児検診

### ワンワンセンター

### 奈良市職員採用試験

申し込みは22日までに

### 育児教室

今月末まで

### ワンワンセンター

犬の社会化を防止する

### 歯の塗布

フツ素

### 手紙とペン習字基礎講座

### 3歳児検診

### ワンワンセンター