

奈良市民憲章

奈良は日本のふるさと、美しい自然とすぐれた文化遺産を守り、古都に住むものにより美しい日常と誇りに生きましょう。

奈良市民だより No. 484

市民のうごき
3月1日現在 (前月比増、△は減)
人口 306,982人 (194)
男 148,986 (102)
女 157,996 (92)
世帯数 97,893 (△75)

三月市議会ひらく 新年度予算案など審議

三月市議会で提案説明をする木山市長(後方は岡田議長)



清潔でムダなく、公正で計画的、かつ市民とともに 歩む豊かな市政の推進 木山市長の提案説明

昭和五十七年度の施策ならびに新年度予算案などを審議する奈良市議会三月定例会は三月十一日開会され、同日の本会議で会期を同月二十九日までと決めた。審議を続けている。

都市の基盤整備・機能充実 住民コミュニケーションの醸成も

奈良市は人口三十万を越え県都として、近畿の中核都市として、古都奈良の個性を生かした新しい発展を期すべき時期を迎えたといえます。

未来にのびゆく 国際文化観光都市

基本構想

三、人口急増に伴っての住民のコミュニケーションの醸成と連帯感の育成を三本柱として、奈良市のまちづくりを推進してまいりたいと存じます。

新年度予算総計七九二億余円

三月市議会で審議 会期29日まで

三月定例会市議会に提案された新年度予算案では、一般会計が五百四十一億八千万円、前年度当初予算の九・六増となり、国の地方財政計画を四・〇割上回る予算となっている。

提出案件

今回の市議会に提出された案件はつぎのとおりです。【五十六年度関係】議案市長専決処分報告ならびに承認を求めるとのことについて(承認)▽市一般会計補正予算▽市住宅新築資金等貸付金特別

議会の日程

今議会の日程(予定)はつぎのとおりです。三月十一日(水)本会議開会▽十二日(木)議案熟読のため休会▽十三日(金)本会議(質疑・一般質問)▽十四日(土)議案熟読のため休会▽十五日(日)本会議(質疑・一般質問)▽十六日(月)市議会休会

本号8ページ

第一・二・三面に三月議会木山市長の提案説明(要旨)を特集。第四面以下に一般市政記事、同ニュースおよび「お知らせ」を掲載。

新年度の予算と施政方針

市議会での市長提案説明(要旨)

奈良市の五十七年度の予算編成は、今後のわが国経済情勢の推移、また国の施策動向に十分留意しつつ当面する行政の実際をよく認識し、「長期的視野に立脚しつつ市民要望を踏まえ、行政の責任分担を的確に見極めて、厳しい選択を行い、財政の健全性を保ちながら奈良市の特殊性を生かし、均衡ある発展と市民福祉の向上をはかるもの」とす

快適な市民生活保障へ

60年度下水道55%以上を達成

重点施策の第一は、快適な市民生活を保障するための都市基盤の整備です。
その一は、道路・河川の整備促進です。都市の基幹をなす都市計画道路については、旧市街地の杉ヶ町・高畑線を重点課題とし、新たに奥柳山・上線にも着手することにより、十三路線の促進をはかりたいと存じます。
一般道路についても、五采山・大洲線等交通の混雑している路線の整備とともに、東部山間の生活圏連通道路の整備につとめる等、道路整備に積極的な対策を講じました。また河川についても治水(いっすい)、浸水の防止対策をはかることといたします。
その二は、公園施設の整備です。わかくさ団体の主会場となる鴻ノ池運動公園をはじめ、平城ニュータウン、鳥見地区等の公園・緑地の整備を行う措置を講じました。
その三は、上水道の整備です。将来の奈良市の主たる水源となる布目ダム建設につきましては、五十七年度の政府予算に建設費十八億円が計上されており、市としても水源地域整備計画の実施等、布目ダムを早期に完成すべく、積

極的に努力してまいりたいと存じます。布目ダム完成までの間の縫ぎ水源対策についても、関係機関と協議を進め、市民の水の確保に万全を期す所存です。
また布目ダム建設に伴う新規水源の受け皿として、五十二年度から進めてきた第五期拡張事業については、緑ヶ丘浄水場排水処理設備等を実施することとしております。さらに出水不良や濁水地域の解消と水質検査体制の強化確立を進め、有収率の向上をはかるとともに、円滑な水道事業の推進につとめてまいります。
なお、市民に不便をかけております水道局庁舎については、法華寺町において用地確保の目的がつかまりましたので、その建設着工にとりかかることとした次第です。
その四は、下水道の拡充です。近代都市には下水道の普及は不可欠の要件です。市公共下水道十カ年計画の第三次年度に入る新年度には、あやめ池南・五条山・西大寺南・大安寺・赤松の五幹線を推進するとともに、単独事業を大幅に増強して、六十年年度には国の全国平均達成予定率四四

「をモットー」として予算を編成いたしました。
編成にあたっては九項目にわたる重点施策を掲げ、奈良市の更なる発展を期することとした次第です。
タープラン」を策定したいと考えております。また国鉄奈良駅西側地区の再開発については、五十七年度は計画の基礎的調査を完成したいと考えております。西大寺駅周辺の都市再開発については、建設省と話し合いを進めています

「わかくさ国体」へ

着々諸事業を推進

鴻ノ池運動公園、57年度内にメド

十九回国体「わかくさ国体」の開催式が行われます。この国体を成功させるためには、開催地住民の理解と協力を得ることが最も重要であると思ひます。
その一は、「わかくさ国体」の準備です。奈良市では第三の準備です。奈良市では第三の準備です。奈良市では第三の準備です。
その二は、市民スポーツの振興です。近年、体力の低下を懸念してまいりたいと存じます。なお、使用料もできるだけ低廉にする配慮をなし、センターの管理運営も合理化を考え、財団法人奈良市文化体育振興センターへ委託いたす次第でございます。
その三は、文化財学習の充実です。日本文化の礎となってきた伝統産業も、あるものは消え去り、残っているものも徐々に衰退の道をたどりつつあります。この対策として伝統工芸伝習生の作品買い上げと奨励などをしてまいりますが、新年度には伝統工芸の若手作家グループと連携して、奈良伝統工芸フェスティバル「技と心」を開催し、伝統工芸に対する市民の理解と認識を広げるとともに、特に子どもたちに伝統工芸に興味と理解を持たせ、かつ伝統産業の育成振興をはかってまいりたいと存じております。

奈良郵便局跡に

中央公民館建設へ

西部地区に新しく図書館

今日の地方行政のあり方は市民総意のもとに、市民参加を得てのまちづくりでなければならぬと思ひます。人口急増都市である奈良市においては、新旧住民が一体となつて、活力ある奈良市を築きあげる連帯感を醸成するコミュニティ活動の促進強化をはかってまいりたいと存じます。
その一は、市民間のコミュニケーションを密にしての連帯感の強化です。
その二は、市民間のコミュニケーションを密にしての連帯感の強化です。
その三は、市民間のコミュニケーションを密にしての連帯感の強化です。
その四は、市民間のコミュニケーションを密にしての連帯感の強化です。
その五は、市民間のコミュニケーションを密にしての連帯感の強化です。

文化財の保存と文化活動の推進

市民芸術祭・市展を

その一は、文化財の保存です。祖先から受け継いだ貴重な文化財は、奈良市民のみの財産ではなく、日本国民の財



市展「なら」も開く

その二は、文化活動の推進です。現在の日本の生活水準は次第に向上しており、時間的な余裕も増えているところから、精神的充足が得られるものへのニーズが強まっています。日常生活に根ざした文化活動は、地域社会の向上・発展の原動力となるのです。五月に開催する史跡文化セ

その二は、市民間のコミュニケーションを密にしての連帯感の強化です。
その三は、市民間のコミュニケーションを密にしての連帯感の強化です。
その四は、市民間のコミュニケーションを密にしての連帯感の強化です。
その五は、市民間のコミュニケーションを密にしての連帯感の強化です。

その一は、市民間のコミュニケーションを密にしての連帯感の強化です。
その二は、市民間のコミュニケーションを密にしての連帯感の強化です。
その三は、市民間のコミュニケーションを密にしての連帯感の強化です。
その四は、市民間のコミュニケーションを密にしての連帯感の強化です。
その五は、市民間のコミュニケーションを密にしての連帯感の強化です。

青少年の非行防止に

家庭・学校・社会が一体

健全育成に諸施策

その一は、市民間のコミュニケーションを密にしての連帯感の強化です。
その二は、市民間のコミュニケーションを密にしての連帯感の強化です。
その三は、市民間のコミュニケーションを密にしての連帯感の強化です。
その四は、市民間のコミュニケーションを密にしての連帯感の強化です。
その五は、市民間のコミュニケーションを密にしての連帯感の強化です。

ニケーションづくりを進めるとともに、文化都市としての発展施策を講じた次第です。なお、市の連絡所等については、地域発展の現況を十分把握し、検討のうえ統廃合をも考えてまいりたいと存じております。

他のめいわくに
なる青空駐車は
やめましょう

市議会での市長提案説明(要旨)

つづき

観光施設整備と受入れ

国際文化観光都市としての整備
第六は、国際文化観光都市としての整備です。
その一は、観光施設の整備です。奈良市は国際文化観光都市でありながら、観光資源は神社仏閣と奈良公園に頼り施設整備についても遅れた面がありますので、新年度には、建設する中央公民館は市の中心地にあるので、この一部を利用して観光案内、観光物産の展示・紹介をもするための場を併置したいと考えています。

差別なき明るい街へ

人権意識の高揚に努力

第八は、あらゆる差別のない明るいまちづくりです。
その一は、人権擁護の推進です。人が人を差別することはあってはならないことですが、現実には各種差別が存在し、特に部落差別・人種差別といった差別は完全に解消しなければならぬのであり、市市民の人権意識の高揚に努めてきたのですが、今後も引き続き人権擁護の推進をはかってまいりたいと存じます。

また、猿沢観光案内所等三カ所の観光案内所に年中行事予定板を設置し、老朽化した猿沢観光案内所は全面改築をしたいと考えています。さらに、昨年公開した旧柳生藩家老屋敷は好評で、当初予想を超え入場者に対処すべく、便所を増設します。

その二は、観光客誘致および受入れ対策です。現在の奈良市の観光は、主として春秋の二シーズンです。新年度にはオフシーズン対策を国鉄、近鉄、奈良交通、旅行社、旅館、観光土産店、神社仏閣等の協力を得て積極的に推進してまいりたいと存じます。

障害者福祉センター建設

福祉政策を全面強化

第七は、老人・心身障害者福祉を中心とした福祉です。
その一は、老人福祉です。高齢化社会への移行は次第に進んでおり、今後ますます老人対策が重要になってくると考えられます。長い間、社会に尽くしてこられた老人の方をお世話し、生きがいを持つていただくのは当然のことです。

奈良市はこれまで独自に老人優遇策として、七十歳以上

の老人を対象にバス料金・入浴料等の無料化と、八十五歳以上の老人には賑給・給付(しんごう・きゅうじ)の制度を、さらに老人生きがい対策として金婚祝賀会、万年青年農園づくり等の施策を行ってまいりましたが、新年度においても従前どおりこれらを実施し、その充実振興の措置を講じました。

その二は、障害者福祉です。障害者に対し、私たちはそのハンディキャップを軽減

その他の重点施策6項目

脊柱側弯症検査

中二にもひろげる

教育行政を充実強化

以上九項目の基本的重点施策について概略を申しあげましたが、つぎにその他の重点施策について説明を申しあげます。
その一は、教育行政の充実です。まず、施設整備についてですが、仮称伏見南小学校・同幼稚園と仮称第十六中学校の

新設用地の取得をはかるほか、一小学校、三中学校、一幼稚園の校舎の増築、また佐保・富雄両幼稚園の移転用地、明治小学校、富雄・平城両中学校の拡張用地の確保の各措置を講じました。

さらに、水間小学校、若草・富雄両中学校の屋内運動場を新・増・改築するほか、都



中学校の吹奏楽部を育成

保健、運動場、道路改良等の同和地区の生活環境整備を目的とする環境改善事業は隣

の施行促進と合わせて、駐車場の整備の促進をはかってまいりたいと存じます。

西安から第五次友好代表団

第九は、友好姉妹都市との友好親善です。
奈良市は西安市、トレド

市、廣州市とそれぞれ国際友好親善都市を提携し、友好交流を推進してきましたが、こ

れからの交流は、今までの友誼(ゆうぎ)を増進するといった交流ではなく、さらに深く相互の文化・産業・スポーツの発展向上につながる実質的な交流にしなければならぬと存じます。

その三は、児童福祉です。新年度においては柳生保育所の移転増築、帯解保育所の増築、右京および若草保育所の敷地拡張事業の措置を講じるとともに、民間保育所の助成についても増額をなして、児童措置の充実をはかることとした次第です。

その四は、母子福祉です。現在の日本社会には男女両方の中心である母子家庭は経済的に恵まれていない場合が多く、精神的にも種々の問題を抱えています。母子家庭の不安を解消するため、母子医療

の無料化、母子福祉資金の貸

付等経済的援助をするほか、前年度に引き続き各種行事を実施してまいりたいと存じます。

市の融資枠 12億に倍増

商工行政充実

その三は、商工行政の充実です。

明年度には商工会議所において商業近代化地域計画を策定されますので、その助成措置を講じるとともに、商工経営の体質改善と近代化の推進をはかります。

金融対策としては、奈良市独自の貸付金の融資枠を現行の六億円から十二億円に倍増しました。また、県信用保証協会への出捐(しゅつえん)等の措置を講じ、中小企業の振興につとめてまいり所存です。

清掃行政に将来策

市費負担で麻しん予防接種

その二は、衛生行政の充実です。

予防接種のうち、麻しんにについては新年度から全額市費負担によって実施するほか、野良犬・野良猫対策として捕獲箱の増設、公衆浴場経営者へ設備改善事業費の一〇％助成のほか柳生診療所の改築等について予算措置を講じました。

つぎに、清掃関係としては、以前からの三基の旧焼却炉は老朽化により経済的、物理的にも早急に改築せねばならないので事前の環境調査を行う措置を講じる次第です。

その他の清掃行政については、南部土地改良清美事業の推進、緊急時最終処分場の設置、分別ゴミ収集体制の充実強化、広域臨海環境整備センターへの参加等将来的対策に

意を注いでまいりたいと存じます。

また、最近ホテル・旅館等宿泊施設の防火設備が大きな社会問題となっておりますが、これらの点検検査用機器の購入、防火基準適合施設の表示と公表制度の実施等により、防火対策に万全を期することとしたのであります。

さらに消防団員の活動に対する費用負担について、四年ぶりに社会情勢に適應する額に引きあがる措置をとることとしたのであります。

また、最近ホテル・旅館等宿泊施設の防火設備が大きな社会問題となっておりますが、これらの点検検査用機器の購入、防火基準適合施設の表示と公表制度の実施等により、防火対策に万全を期することとしたのであります。

市・横井両地区の住宅対策

古市・横井両地区の住宅対策

その五は、住宅対策です。

建設については西之阪町の第二種公営住宅五十戸の建設と、今後年次の建設をはかる第二種公営住宅六十戸の用地を先行取得する措置を講ずることとし、改良住宅については早期完成をめざし、引き続き西之阪・横井両地区の事業推進をはかる措置を講じています。また、新規に古市・横井両地区の小集落地区改良事業実施の措置を講じています。

ホテル火事 防止対策も

消防行政に推進

その六は、消防行政の推進です。

奈良市は市民の協力によって火災発生件数が全国的に同規模都市中最も少ないという成果をあげており、喜ばしいことと存じます。さて、かねてより懸案となっておりました新消防庁舎の建設については、用地が確保できましたので、五十七・五十八年度で建設することとした次第です。

また、最近ホテル・旅館等宿泊施設の防火設備が大きな社会問題となっておりますが、これらの点検検査用機器の購入、防火基準適合施設の表示と公表制度の実施等により、防火対策に万全を期することとしたのであります。

さらに消防団員の活動に対する費用負担について、四年ぶりに社会情勢に適應する額に引きあがる措置をとることとしたのであります。

また、最近ホテル・旅館等宿泊施設の防火設備が大きな社会問題となっておりますが、これらの点検検査用機器の購入、防火基準適合施設の表示と公表制度の実施等により、防火対策に万全を期することとしたのであります。

さらに消防団員の活動に対する費用負担について、四年ぶりに社会情勢に適應する額に引きあがる措置をとることとしたのであります。

また、最近ホテル・旅館等宿泊施設の防火設備が大きな社会問題となっておりますが、これらの点検検査用機器の購入、防火基準適合施設の表示と公表制度の実施等により、防火対策に万全を期することとしたのであります。

さらに消防団員の活動に対する費用負担について、四年ぶりに社会情勢に適應する額に引きあがる措置をとることとしたのであります。

野菜作柄安定策を実施

野菜作柄安定策を実施

その四は、農林水産業の振興です。

奈良市の農家戸数、耕地面積は年々減少し、都市近郊農業への転換が必要となつてきています。市としても特産団地育成等の施策を促進し、農業の基盤整備と経営の健全化につとめてまいるところです。

新年度においては、新規施策として野菜作柄安定総合特別事業、東部山間地域の立地条件を生かしたたいげ林産集落の振興事業、養鶏場の鶏糞肥料処理施設の促進、農

業振興センターの建設助成等の施策を講ずる次第です。

また、最近ホテル・旅館等宿泊施設の防火設備が大きな社会問題となっておりますが、これらの点検検査用機器の購入、防火基準適合施設の表示と公表制度の実施等により、防火対策に万全を期することとしたのであります。



予防接種心得帳

注意事項に 気をつけて 事前事後の 処置を誤らず

予防接種は、子どもの恐ろしい伝染病を防ぐひとつの手段です。予防接種は、病原菌を殺したのち、毒性を弱くしたり、飲ませることによって免疫をつくるもので、いわばほんの少しの間、軽い病気の状態を人為的に作り出します。

したがって予防接種を受けた子どもは、それぞれのワクチンの種類によって多少の差はあっても熱を出したり、注射のあとがはれたり、食欲がなくなったりしてむずかることがあります。軽い病気の状態をつくるのですから、予防接種にはある程度の副作用

【問診票に記入しましたか】
問診票は正確に記入してください。保護者が書いた問診票は、問診・予診の際の手助けになり、診療する側で知りたいうことを聞き、かけになります。問診票には体温の記入、保護者印をお忘れなく。

【母子手帳を持ちましたか】
母子手帳は問診票とともに必ず持ってきてください。

【こんなときは受けられませんか】
熱のあるとき。
ひどく体が弱っているとき

【受ける前の注意】
【きげんはいですか】
予防接種に連れて行く前に、顔つきはいつもと変わらないか、カゼをひき始めてはいないか、食欲はあるか、どこかいつもと変わったところがないか、確かめてください。

【接種後】
接種後は、子どもの様子を見守り、食事はいつも通り、お風呂は入浴はあめりてくさい。清潔にしましょう。予防接種を受けた部分は清潔にしておきましょう。

【安静にしましょう】
接種後、接種した部位が腫れたり、かゆくなったりする場合があります。市では市庁舎待合ホールと西部出張所にビデオ装置を置いて、来庁の市民の方に自由に見てもらっています。番組は「歴史の道」「奈良市の水」「奈良市の公民館活動」などです。

【お貸しします】
両方で九本ですが、さらに多くの市民に見てもらうため、こんど新たに貸し出し用のテープをつぎのように入作しました。学校の教材や各種の会合時にぜひ

【受けた後の注意】
【安静にしましょう】
接種後、接種した部位が腫れたり、かゆくなったりする場合があります。市では市庁舎待合ホールと西部出張所にビデオ装置を置いて、来庁の市民の方に自由に見てもらっています。番組は「歴史の道」「奈良市の水」「奈良市の公民館活動」などです。

【副反応に気をつけましょう】
接種後高い熱が出たり、下痢などをして心配なときは保健センター(☎011-111)へ問い合わせてください。また会場で渡す注意書をよく読んでください。

【副反応に気をつけましょう】
接種後高い熱が出たり、下痢などをして心配なときは保健センター(☎011-111)へ問い合わせてください。また会場で渡す注意書をよく読んでください。

【副反応に気をつけましょう】
接種後高い熱が出たり、下痢などをして心配なときは保健センター(☎011-111)へ問い合わせてください。また会場で渡す注意書をよく読んでください。

【副反応に気をつけましょう】
接種後高い熱が出たり、下痢などをして心配なときは保健センター(☎011-111)へ問い合わせてください。また会場で渡す注意書をよく読んでください。

【副反応に気をつけましょう】
接種後高い熱が出たり、下痢などをして心配なときは保健センター(☎011-111)へ問い合わせてください。また会場で渡す注意書をよく読んでください。



【副反応に気をつけましょう】
接種後高い熱が出たり、下痢などをして心配なときは保健センター(☎011-111)へ問い合わせてください。また会場で渡す注意書をよく読んでください。

【副反応に気をつけましょう】
接種後高い熱が出たり、下痢などをして心配なときは保健センター(☎011-111)へ問い合わせてください。また会場で渡す注意書をよく読んでください。

【副反応に気をつけましょう】
接種後高い熱が出たり、下痢などをして心配なときは保健センター(☎011-111)へ問い合わせてください。また会場で渡す注意書をよく読んでください。

【副反応に気をつけましょう】
接種後高い熱が出たり、下痢などをして心配なときは保健センター(☎011-111)へ問い合わせてください。また会場で渡す注意書をよく読んでください。

【副反応に気をつけましょう】
接種後高い熱が出たり、下痢などをして心配なときは保健センター(☎011-111)へ問い合わせてください。また会場で渡す注意書をよく読んでください。

【副反応に気をつけましょう】
接種後高い熱が出たり、下痢などをして心配なときは保健センター(☎011-111)へ問い合わせてください。また会場で渡す注意書をよく読んでください。

【副反応に気をつけましょう】
接種後高い熱が出たり、下痢などをして心配なときは保健センター(☎011-111)へ問い合わせてください。また会場で渡す注意書をよく読んでください。

【副反応に気をつけましょう】
接種後高い熱が出たり、下痢などをして心配なときは保健センター(☎011-111)へ問い合わせてください。また会場で渡す注意書をよく読んでください。

【副反応に気をつけましょう】
接種後高い熱が出たり、下痢などをして心配なときは保健センター(☎011-111)へ問い合わせてください。また会場で渡す注意書をよく読んでください。

【副反応に気をつけましょう】
接種後高い熱が出たり、下痢などをして心配なときは保健センター(☎011-111)へ問い合わせてください。また会場で渡す注意書をよく読んでください。

【副反応に気をつけましょう】
接種後高い熱が出たり、下痢などをして心配なときは保健センター(☎011-111)へ問い合わせてください。また会場で渡す注意書をよく読んでください。

【副反応に気をつけましょう】
接種後高い熱が出たり、下痢などをして心配なときは保健センター(☎011-111)へ問い合わせてください。また会場で渡す注意書をよく読んでください。

【副反応に気をつけましょう】
接種後高い熱が出たり、下痢などをして心配なときは保健センター(☎011-111)へ問い合わせてください。また会場で渡す注意書をよく読んでください。

【副反応に気をつけましょう】
接種後高い熱が出たり、下痢などをして心配なときは保健センター(☎011-111)へ問い合わせてください。また会場で渡す注意書をよく読んでください。

【副反応に気をつけましょう】
接種後高い熱が出たり、下痢などをして心配なときは保健センター(☎011-111)へ問い合わせてください。また会場で渡す注意書をよく読んでください。

【副反応に気をつけましょう】
接種後高い熱が出たり、下痢などをして心配なときは保健センター(☎011-111)へ問い合わせてください。また会場で渡す注意書をよく読んでください。

【副反応に気をつけましょう】
接種後高い熱が出たり、下痢などをして心配なときは保健センター(☎011-111)へ問い合わせてください。また会場で渡す注意書をよく読んでください。

【副反応に気をつけましょう】
接種後高い熱が出たり、下痢などをして心配なときは保健センター(☎011-111)へ問い合わせてください。また会場で渡す注意書をよく読んでください。

【副反応に気をつけましょう】
接種後高い熱が出たり、下痢などをして心配なときは保健センター(☎011-111)へ問い合わせてください。また会場で渡す注意書をよく読んでください。

【副反応に気をつけましょう】
接種後高い熱が出たり、下痢などをして心配なときは保健センター(☎011-111)へ問い合わせてください。また会場で渡す注意書をよく読んでください。

【副反応に気をつけましょう】
接種後高い熱が出たり、下痢などをして心配なときは保健センター(☎011-111)へ問い合わせてください。また会場で渡す注意書をよく読んでください。

【副反応に気をつけましょう】
接種後高い熱が出たり、下痢などをして心配なときは保健センター(☎011-111)へ問い合わせてください。また会場で渡す注意書をよく読んでください。

【副反応に気をつけましょう】
接種後高い熱が出たり、下痢などをして心配なときは保健センター(☎011-111)へ問い合わせてください。また会場で渡す注意書をよく読んでください。

【副反応に気をつけましょう】
接種後高い熱が出たり、下痢などをして心配なときは保健センター(☎011-111)へ問い合わせてください。また会場で渡す注意書をよく読んでください。

【副反応に気をつけましょう】
接種後高い熱が出たり、下痢などをして心配なときは保健センター(☎011-111)へ問い合わせてください。また会場で渡す注意書をよく読んでください。

【副反応に気をつけましょう】
接種後高い熱が出たり、下痢などをして心配なときは保健センター(☎011-111)へ問い合わせてください。また会場で渡す注意書をよく読んでください。

【副反応に気をつけましょう】
接種後高い熱が出たり、下痢などをして心配なときは保健センター(☎011-111)へ問い合わせてください。また会場で渡す注意書をよく読んでください。

【副反応に気をつけましょう】
接種後高い熱が出たり、下痢などをして心配なときは保健センター(☎011-111)へ問い合わせてください。また会場で渡す注意書をよく読んでください。

【副反応に気をつけましょう】
接種後高い熱が出たり、下痢などをして心配なときは保健センター(☎011-111)へ問い合わせてください。また会場で渡す注意書をよく読んでください。

【副反応に気をつけましょう】
接種後高い熱が出たり、下痢などをして心配なときは保健センター(☎011-111)へ問い合わせてください。また会場で渡す注意書をよく読んでください。

【副反応に気をつけましょう】
接種後高い熱が出たり、下痢などをして心配なときは保健センター(☎011-111)へ問い合わせてください。また会場で渡す注意書をよく読んでください。

第四次市指定文化財に四件

市教育委員会は、市文化財保護審議会（土井実会長）の答申にもとづき、このほど新たに市指定文化財として建造物二件、工芸・民俗文化財各一件、計四件（五点）を指定しました。

奈良市にはすでに国宝百十八件、重要文化財四百八十三件をはじめ重要美術品、県指定文化財等合計七百七十六件を数え、古都の名の通り文化財の宝庫として、その他にも無数の文化遺産を包蔵しています。市では、これら未指定文化財のうち価値ある貴重な文化遺産について独自の調査をし、末永く子々孫々に伝承するため、市文化財保護条例を制定し、昭和五十四年から逐次市の指定文化財として指定、保護することになっています。こんどの指定は四回目で、これによって市の指定文化財は二十件、二十五点となりました。

とくに今回は、石木町に伝わる登弥神社の豊作祈願の神事「粥占い」が初めて無形民俗文化財に指定されたことが特色とされます。

新指定文化財とその内容はつぎの通りです。

①赤膚焼（二点） 葦葉美術館蔵、江戸時代（工芸）

②灰軸印花文燈籠（かいゆういんかもんとうろう） 姿のおもしろいどっしりとしたもので、赤膚焼特有の茶褐色の釉薬のうえに、宝珠から基台にかけてまったりとした白釉がかけられ、木白独特の雅趣に富んだ作品である。

③登弥神社の粥占い（無形民俗文化財）

登弥神社（石木町）の氏子のいる五つの大字（大和郡山形にもまたがる）が一年交替で行う占いの行事。毎年二月一日末明、湯釜に米と小豆（あずき）の粥の材料と、長さ約二十センチの青竹の筒三十七本をすだれ状に編んで束ねたものを入れ

て粥をたき、一時間後に一本一本の竹を割り、中の粥の量を見て、その一年の農作物三十七品目の豊凶を占うという素朴な行事で、江戸時代前期にまでさかのぼるとみられる行事である。

初の無形民俗文化財も

移築の春日大社本殿が二件

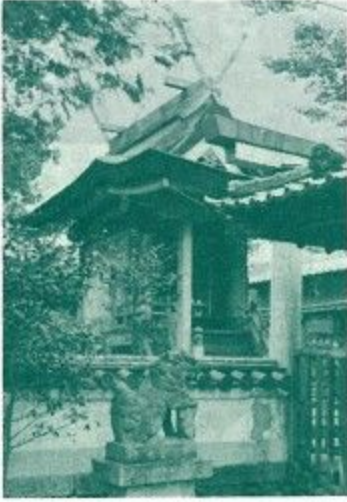
嶋田神社本殿（八島町有、江戸時代（建造物））
嶋田神社本殿は江戸時代に



飾付唐茄子形花器



灰軸印花文燈籠



嶋田神社本殿



登弥神社の粥占い



嶋田神社本殿

声

公民館の生涯教育に望むこと

外の政治・経済から日常の経済学まで自分たちで生活状態を考え直す事のできるような講座を希望します。

朝日町、川西ゆき子

公民館の生涯教育でいろいろな教室が開かれている

おこたえ 市内に十四ある公民館では様々な教室・講座が開かれ、市民の「生涯教育」が進められています。川西さんのご質問にあるようなテーマは、公民館

活動にとって重要なもので、五十六年度は中央文化講座として「日本人とフランス文化」(全曜・夜)、「日本の経済と世界の経済」(土曜・昼)といった講座を開きました。しかし、そのいづれも参加者が少なく、とくに後者は主婦層の参加がほとんどみられません。また語学教室については中央・西部両公民館で開かれる中国語講座以外には、市では実施計画はありません。これは、市民の希望する外国語がしほりきれないことや講師の選定など運営上の困難な条件が多いためです(公民館を中心に英語学習をしている自主グループはあります)。しかし、今後の課題として十分検討します。中央公民館

遊休田活用の一環として市と市農協が協力して五十五年に開設した「市民農園」は非常に好評を得ました。そこで昭和五十七年度の補欠入園者をつぎのように募集します。希望者は往復はがきに住所、氏名、年齢、職業、電話番号、入園希望地を書いて三月二十五日(必着)までに市農業協同組合木事業所(柏木町一八五、☎三〇三三)へ申し込んでください。

農園開設場所 高畑町、白毫寺町、秋篠町の計三十一区画(二区画は約三十三平方メートル) 補欠期間 四月一日～翌年三月二十日 対象 市内在住で農業者でない人 入園料 一区画一年一万円

なお申し込み多数の場合は公開抽選により決定。

国民年金の保険料は今年四月から一ヶ月分が五千二百四十円に引き上げられます。これは年金額が物価上昇などに合わせて毎年増額されていくので、保険料負担もふえるのです。保険料納入には、割引きのある有利な前納制度もありますので利用してください。

また、より高い年金の支給を希望する人は、定額保険料のほかに月四百円を上積みして納めることもできます。これを希望する人は市国民年金課(二条大路南一丁目、☎一一一)へ申し出てください。

軽自動車など譲渡・盗難の場合 今月中に届け出を原動機付き自転車(二五cc以下)、軽自動車、二輪の小型自動車、小型特殊自動車の所有登録をしている人で、譲渡・盗難などで現在実際に車を持っていない人は、三月中に印鑑を持って、つぎのそれぞれの窓口へ届け出をしてください。届け出がないと新年度になっても今まで通り税金がかかります。なお、届け出のときは届け先へ連絡して手続きなどをたしかめてからお出かけください。

原動機付き自転車・小型特殊自動車 譲渡・盗難の場合、盗難届けを出しておくことを持って市役所市民課(二条大路南一丁目、☎一一一)へ。

軽自動車(三・四輪) 軽自動車検査協会(南宮町三丁目、☎二〇一一)へ。

二五ccを超える二輪自動車 陸運事務所(南宮町二丁目、☎六四三三)へ。

市民農園

新年度の補欠入園者を募ります

講習会

国民年金

固定資産税課

軽自動車など譲渡・盗難の場合

新自治会長

【地区自治連合会長】 藤原 米田政雄

【町内自治会長】 南庄町 小佐藤 隆 米谷町 興義 清 隆 寺町 大西 修 南橋町 清水良敏 北橋町 谷野 治 阪原町 興昭 男 大柳 生 町 濱口 雅 高天町 佐川 肇 池南一丁目 第四 田坂良則

講習会

初参加の方も必ず容器をご持参下さい

いままで、市のみそづくり講習会に初参加の受講者には

国民年金

四月から保険料が月五二二〇円に

固定資産税課

昭和五十七年度に課税される固定資産税の課税台帳をつぎのように縦覧します。市内に固定資産を所有されている人は期間中にぜひ確かめてください。

▽期間 四月五日(月)～四月二十四日(土) 午前九時～午後五時(ただし土・日曜日は正午まで)

▽場所 市役所第六会議室(四階)

軽自動車など譲渡・盗難の場合

今月中に届け出を原動機付き自転車(二五cc以下)、軽自動車、二輪の小型自動車、小型特殊自動車の所有登録をしている人で、譲渡・盗難などで現在実際に車を持っていない人は、三月中に印鑑を持って、つぎのそれぞれの窓口へ届け出をしてください。届け出がないと新年度になっても今まで通り税金がかかります。なお、届け出のときは届け先へ連絡して手続きなどをたしかめてからお出かけください。

犬捨

犬捨はネコはやめましょう

固定資産税課

昭和五十七年度に課税される固定資産税の課税台帳をつぎのように縦覧します。市内に固定資産を所有されている人は期間中にぜひ確かめてください。

▽期間 四月五日(月)～四月二十四日(土) 午前九時～午後五時(ただし土・日曜日は正午まで)

▽場所 市役所第六会議室(四階)

軽自動車など譲渡・盗難の場合

今月中に届け出を原動機付き自転車(二五cc以下)、軽自動車、二輪の小型自動車、小型特殊自動車の所有登録をしている人で、譲渡・盗難などで現在実際に車を持っていない人は、三月中に印鑑を持って、つぎのそれぞれの窓口へ届け出をしてください。届け出がないと新年度になっても今まで通り税金がかかります。なお、届け出のときは届け先へ連絡して手続きなどをたしかめてからお出かけください。

犬捨

犬捨はネコはやめましょう

固定資産税課

昭和五十七年度に課税される固定資産税の課税台帳をつぎのように縦覧します。市内に固定資産を所有されている人は期間中にぜひ確かめてください。

▽期間 四月五日(月)～四月二十四日(土) 午前九時～午後五時(ただし土・日曜日は正午まで)

▽場所 市役所第六会議室(四階)

デパート火災に 市消防総合訓練

春の交通安全運動



屋上の避難者をシュノーケル車が手ぎわよく救出

春の火災予防運動初日の二月二十八日午前九時、市消防本部

部では西大寺東町の奈良ファミリーでデパート火災を想定した大規模な消防総合訓練を行いました。

この訓練には四十級級と三十六級級のほしご車二台、シュノーケル車、救助工作車など車輛計十七台、三百人の消防員が出動。

と東隣の秋篠川にむけていっせい放水しました。訓練は二十分間で終了しましたが、二月八日の東京のホテルニュージャパンの惨事が記憶に新しいだけに、参加者全員が真剣な面もちで訓練に取り組んでいました。

市役所の執務時間変更
四月一日から市役所の執務時間の変更され、始業時間が今までより二十分早くなります。終業時間は変わりません。

対象は市内在住の六十〜六十五歳の人で、補助的・短期的な仕事に就いて、その経験と能力を生かし、収入を得る方を募集しています。

【センターで扱う仕事】
①事務整理類 一般事務、税務整理、簿記、整理
②折衝外交類 注文取り、販売、外交、配達、集金
③警備監視類 警備、宿直、守衛、監視
④清掃管理類 除草、清掃など美化作業
⑤単純作業類 建築・土木関係

【センターの特長】
①センターは退職後、常時雇用でなくとも、経験や能力を生かして何らかの仕事をするために役立てようとする会員がお互いに助け合い、組織を運営して行く六十からおむね六十五歳までの高齢者の団体です。

適合マークは72%

市内宿泊施設 なお不十分

市消防本部が 立ち入り調査

東京のホテルニュージャパンの火災は宿泊施設における防火設備の重要性を改めて浮き彫りにしましたが、消防庁ではこれより先、一昨年十一月に焼死者四十五人を出した栃木県・川治プリンスホテルの惨事を教訓にして、昨年五月全国の自治体消防に



業組合理事長は「適合マークを交付されたからこれだけでいいというのではなく、防火設備、防火体制にいつそう心を配ってほしい」と話していました。

請求時効までに手続を
第三回特別弔慰金
戦没者等の遺族に対する第三回特別弔慰金の請求が昭和五十七年五月七日で時効になります。つきにあてはまる未

【会員になるための手続】
①顔写真二枚と印鑑、年度会費五百円(入会金含む)を持って奈良市役所(二条大路南)に届ける。
②清掃管理類 除草、清掃など美化作業
③単純作業類 建築・土木関係

【センターの特長】
①センターは退職後、常時雇用でなくとも、経験や能力を生かして何らかの仕事をするために役立てようとする会員がお互いに助け合い、組織を運営して行く六十からおむね六十五歳までの高齢者の団体です。

【会員になったら】
①センターは会員自身のセンターですから、遠慮なく意見や情報を提供してください。
②センターは働く人々の団体ですから、連絡のあった仕事は特別な支障のない限り、できるだけ就業して入会を目的を達してください。

史跡文化センター

利用する時は?

出土文化財の保存と市民から使用日の十日前までに文化芸術活動の場という二つの使命をもってデビューする「史跡文化センター」の開館は既報のとおり五月一日と定まり、「こけらおとし」のついでに、五月一日から一ヶ月間の初日から使用日の前日までの申し込みとなります。ただし、楽屋催しを経て六・リハーサル室・会議室を月一日から一ヶ月間同時に使用したい場合は、ホールとの申し込みが必要です。

【申し込み期間】史跡文化センターの使用は、ホール式典の開催上、五月七日から属する月の六ヶ月前の初日【受け付け時間】午前九時

【使用できる期間】連続して使用できるのは三日間(展示ロビーは七日間)。

【その他】展示ロビーは七月末まで市主催の「西安碑林拓本展」を開催します。一般利用は八月以降となります。

【受け付け時間】午前九時から午後五時。休館日は毎週水曜日(その日が祝日のときはその翌日)です。

【申し込み期間】史跡文化センターの使用は、ホール式典の開催上、五月七日から属する月の六ヶ月前の初日【受け付け時間】午前九時

【申し込み期間】史跡文化センターの使用は、ホール式典の開催上、五月七日から属する月の六ヶ月前の初日【受け付け時間】午前九時

【申し込み期間】史跡文化センターの使用は、ホール式典の開催上、五月七日から属する月の六ヶ月前の初日【受け付け時間】午前九時

【申し込み期間】史跡文化センターの使用は、ホール式典の開催上、五月七日から属する月の六ヶ月前の初日【受け付け時間】午前九時

消費生活モニター調査 くらしの情報

この調査が本年度の最終回ですが、年間を通じて、価格の動きは加工食品や洗剤などは安定しているのに対し、野菜類は季節ごとに特徴的な変動を見せました。家庭用灯油も秋から年末にかけて上昇したものの、需要期である冬場は比較的安定しました。皆さんも自分の買物先での価格を調べましょう。(△印は値下がり)

品目	規格と単位	平均価格	価格幅	前月比
まぐろ	きわだ 刺身用 100g	432 [△]	298~680 [△]	△4
いか	するめいか 100g	133	79~198	27
えび	冷凍 バック包装 100g	345	248~478	△43
塩ざけ	辛塩 100g	333	230~410	△3
たらこ	紅塩 100g	394	298~498	20
たまねぎ	1kg	253	190~330	5
ばれいしょ	マークイン 1kg	237	150~330	△16
はくさい	1kg	86	57~150	△9
キャベツ	1kg	93	50~140	△15
大根	1kg	125	63~210	8
肉	すきやき用スライス 100g	318	240~498	△1
豚肉	トンテキ用コース 100g	194	148~250	△1
牛乳	紙容器入り 1,000ml	230	225~245	1
鶏卵	M寸10個入り 1パック	225	208~240	5
食パン	普通品 1斤	142	105~160	0
即席中華めん	100g入り 1袋	61	58~65	0
しょうゆ	特級本醸造 濃口 ポリ容器入り 1l	257	245~290	△1
みそ	並 袋入り 1kg	331	280~358	△1
砂糖	上白糖 袋入り 1kg	270	247~320	0
サラダ油	ポリ容器入り 700g	325	280~420	△3
洗たく用合成洗剤	無リン 2.65kg	997	900~1,070	△8
トイレットペーパー	60m4ロール入り	273	258~285	△1
灯油	配達料込み 18l	1,678	1,570~1,800	0

1年間消費者モニターをつとめて、毎月の価格調査やアンケート調査、中央卸売市場の見学、消費生活講座などいろいろな勉強させていただきました。毎日の買物でも、価格だけでなく品質や表示、広告、安全性にも目をくぼるようになりました。これからも商品知識や物価に関する知識を深め、物価安定を願い、勉強をつづけたいと思います。

【会員になったら】
①センターは会員自身のセンターですから、遠慮なく意見や情報を提供してください。
②センターは働く人々の団体ですから、連絡のあった仕事は特別な支障のない限り、できるだけ就業して入会を目的を達してください。

ご入会を 待っています 市のシルバー 人材センター

【センターの特長】
①センターは退職後、常時雇用でなくとも、経験や能力を生かして何らかの仕事をするために役立てようとする会員がお互いに助け合い、組織を運営して行く六十からおむね六十五歳までの高齢者の団体です。

母子が楽しい一日

母子家庭のひな祭りとプラネタリウムの集い

早春の一日を母子家庭の母と子に楽しんでもらおうと、母子福祉センター「母と子の家」では三月七日、ひなまつりとプラネタリウムのつどいを催しました。



「母と子の家」に集まった参加者たちは、YMCAの五人のボランティアのリードで「楽しいひなまつり」のうたをひな壇の前で大合唱。全員そろったところで、参加者約百七十人は奈良交通の協賛によるバス五台に分乗して京都市伏見区にある同市立青少年科学センターへ。バスの中でもボランティアリーダーのうた

やゲーム指導があり、楽しいひとときをすごすうちに同センターへ到着。昼食のカレーライスをみんなでおぼったあと、親子で館内を自由に見学。パラボラ型空中電話機や電子式身長体重計など、楽しく遊びながら科学が学べる道具や機械がいっぱいに詰まった館内を、子どもたちはお母さんの手を引っぱって大はしゃぎ。プラネタリウムでは、春の星座や星の誕生についてわかりやすいお話を聞き、母子ともども宇宙に思いをはせました。

小・中学生の参加者の一人は「ちょっとむづかしかったけれどおもしろかった。プラネタリウムの中でも居眠りもせずに見てたよ。「来年もまた会おうね」とボランティアリーダーとも約束したんだ」と喜んでいました。

学習の成果を披露

多彩な市民館の発表会

奈良市立各公民館でこの一年間学習した成果を披露する奈良市公民館学習発表会が、二月二十五日に市中央公民館で開かれました。

これは「生涯教育に参加しましょう」のスローガンのもと「学習・友情・奉仕」の精神でそれぞれ公民館で学習活動を進める学習生やグループの代表らが学習活動の成果を発表し合い、今後の公民館活動の振興をはかるもので、市内十四公民館から百八十人が参加しました。



【市長賞】千崎陽子（平城西中二年）、滝川佳子（若草中一年）

【市議会議員賞】田中朋子（平城西中一年）、植木明日香（大宮小五年）

【奈良市公民館協議会賞】稲田章子（あやめ池小三年）、日下部昌代（富雄中二年）

【市教育長賞】大西珠代（春日中一年）、榎山昌代（二名中一年）

【奈良市公民館協議会賞】稲田章子（あやめ池小三年）、日下部昌代（富雄中二年）

【市教育長賞】大西珠代（春日中一年）、榎山昌代（二名中一年）

日赤市地区奉仕団総会

10人に表彰状・感謝状

日赤奈良市地区奉仕団（地区長＝木山市長、委員長＝村城うめめさん）の第二十五回総会が三月四日市役所正庁で開かれ、市内の同団員四百人が参加しました。

最初に「身近な奉仕をひろげ、すべての人びとと手をつないで、世界の平和につくす」など三カ条の日赤奉仕団の信条を全員で朗読、村城委員長のあいさつについて、木山地区長から「力をあわせて社会への奉仕活動につくしてほしい」と励ましのあいさつがあり、団の発展に貢献したつぎの十人に表彰状・感謝状が贈られました。このあと橋本市議会副議長長の祝辞があり、最後に日赤県支部の専門指導員

老春大学

高齢者二七〇人が聴講

今年で十二回を数える老春大学が、三月二日午前十時から市老人福祉センター「老春の家」で開かれ、市内二十七地区の万年青年クラブから二百七十人のお年寄りが聴講しました。

午前中は、橋本美天理大学教授の「高齢者社会に若々しく生きるために」をテーマにした老齢期の健康管理について聴き、午後からは田辺征夫市文化財課長から「平城京の発掘」をテーマとした講義に耳を傾けました。

受講生の一人は「楽しく聴講しました。健康管理の講義などは大変参考になるところが多いので、メモを取って実践していくつもりです」と語っていました。

講義終了後、西田栄三助役から全員に修了証と修了記念品が手渡されました。

市民相談

＝4月＝

市政相談

本庁相談室＝平日午前9時～午後4時。土曜日は正午まで。
西部公民館＝毎週火曜日午後1時～4時。（電話093978番）

法律相談

本庁相談室＝毎週月曜日午後1時～3時は弁護士と直接相談。平日は午前9時～午後4時に「相談カード」を渡します。
担当弁護士（敬称略）
5日 西田 正秀 12日 佐藤 公一
19日 河辺 幸雄 26日 佐藤 真理

行政相談

本庁相談室＝毎週水曜日午前9時～午後4時。
担当相談員（敬称略）
7日 石橋 執 14日 岩野 政一
21日 近東 弘七 28日 羽瀧 幹夫

人権相談

本庁相談室＝毎週金曜日午前9時～午後4時。
担当相談員（敬称略）
2日 東 茂男 9日 植松 宗一
荒木 武子 14日 松田 俊夫
小川 千代子 23日 川原 明子
16日 米 渡勝之助 23日 狭石 原 義子
赤坂 誠良 30日 法務局 職員

年金相談

厚生・国民年金の相談
西部公民館＝毎月第3月曜日午前10時～午後3時。
国民年金課＝毎月第1月曜日午前10時～午後3時。

心配ごと相談

本庁相談室＝毎週金曜日以外の平日午前9時～午後4時、土曜日は正午まで。

消費生活相談

本庁相談室・西部公民館＝毎週火・木曜日午前10時～午後4時。

家庭児童・母子相談

本庁相談室＝毎週金曜日午前9時～午後4時。
福祉第二課＝平日午前9時～午後5時。土曜日は正午まで。

戦没者遺族相談

福祉第一課＝毎月第1金曜日午前9時～午後4時。遺族年金などあらゆる相談。

高齢者職業相談

本庁高齢者職業相談室＝平日午前9時～午後4時、土曜日は正午まで。対象は55～65歳前後の人。

電話サービスセンター

電話0121110
・問い合わせ・要望・苦情
・戸籍謄抄本・附票の写し、住民票の写しの交付予約など。
電話でどうぞ。

互いの立場を大切に



【市長賞】千崎陽子（平城西中二年）、滝川佳子（若草中一年）

【市議会議員賞】田中朋子（平城西中一年）、植木明日香（大宮小五年）

【奈良市公民館協議会賞】稲田章子（あやめ池小三年）、日下部昌代（富雄中二年）

【市教育長賞】大西珠代（春日中一年）、榎山昌代（二名中一年）

【奈良市公民館協議会賞】稲田章子（あやめ池小三年）、日下部昌代（富雄中二年）

【市教育長賞】大西珠代（春日中一年）、榎山昌代（二名中一年）

小・中学生の入賞作品

市と奈良市公民館協議会主催の「人権尊重啓発」協議会第一回会では人権尊重思想を高めるため、市内の小・中学生から習字とポスターの作品を募集しました。応募作品は習字八百十六点、ポスター三百六十二点で審査の結果、特賞に習字

【市長賞】千崎陽子（平城西中二年）、滝川佳子（若草中一年）

【市議会議員賞】田中朋子（平城西中一年）、植木明日香（大宮小五年）

【奈良市公民館協議会賞】稲田章子（あやめ池小三年）、日下部昌代（富雄中二年）

【市教育長賞】大西珠代（春日中一年）、榎山昌代（二名中一年）

若狭から135キロ「お水取り」の水

B・S奈良地協の若者が運ぶ

関西に春を呼ぶ行事として知られる二月堂の「お水取り」の水は、奈良市の姉妹都市小浜市の神宮寺の鶴之瀨から送られた。

待ちかまえたお年寄りの盛んな拍手を受けて、まず「老春の家」の浴槽へ二本、残りは「老春の家」の茶道同好会のみなさんのお茶にたてられました。また瓶サバはガイルスカウト市地区協議会の人たちが「サバずし」にして、来館のお年寄りに食べてもらいました。

お年寄りの一人は「若水のお風呂に入って若水のお茶をいただく、なんとなんと気分がよくなりました」と喜んでいました。

「写真は若狭から「若水」を持ち帰ったボーイスカウト隊を喜び迎える「老春の家」で」

登美ヶ丘公民館の「文化財教室」に参加して、中央公民館の「料理指導者として」、京西公民館の「コーラス」、富雄公民館の「家庭教育学級に参加して」、春日公民館の「民謡」などが発表されました。

昭和五十六年度には市立十四公民館で二百二十一の教室が開かれ、延べ五万七千五百七十四人が参加しました。

関西に春を呼ぶ行事として知られる二月堂の「お水取り」の水は、奈良市の姉妹都市小浜市の神宮寺の鶴之瀨から送られた。

待ちかまえたお年寄りの盛んな拍手を受けて、まず「老春の家」の浴槽へ二本、残りは「老春の家」の茶道同好会のみなさんのお茶にたてられました。また瓶サバはガイルスカウト市地区協議会の人たちが「サバずし」にして、来館のお年寄りに食べてもらいました。

二十四日の開場式には、小浜市から訪れた浦谷次郎市長が木山市長とともにテープカット。開場と同時に待ちかまえた主婦ら百人が売り場にどっと押しかけました。売り場には小浜特産の小ダイのささづけ、マツバガニなどの海産物や若狭塗りの、若狭和紙などの特産品が並べられて市民をひきつけていました。

特に海産物の売れ行きは好調で、売り場前にはいつも人だかりができる盛況。並んだ主婦の一人は「奈良には海がないのでなかなか新鮮な海の幸を食べる機会がない。この催しを楽しみにしていました」と話っていました。

なお両日の入場者は二千九百人にのぼりました。

両日入場者二千九百人

小浜の物産と観光展は盛況

毎回、市民に好評を得ている福井県小浜市の「物産と観光展」が二月二十四・二十五両日、奈良商工会議所（登大路町）の一階ホールで開かれました。姉妹都市小浜市の海産物や特産品を奈良市民に愛用してもらい、両市の友好を深めようと毎年二回開かれてくるもので、今回で十七回目。

「母と子の家」十周年

「母と子の家」十周年記念行事

母子福祉センター「母と子の家」(西木辻町、電話二五五二)が業務を開始して、十周年を迎えました。母子福祉センターを中心として、いろいろな計画をされています。母子家庭のみならず、ささいあつて参加してください。

とき〓三月二十八日(日) 午前十時から〓母子福祉センター「母と子の家」〓その他〓弁当、おやつを渡すほか、模擬店もあります。〓問い合わせは同館へ。

市立図書館

春休み特別貸出し 三月二十三日〓四月四日は貸し出し冊数を一人七冊に増やします。

〓市内東寺町三〓電話六〇一〇

柏木運動場

に夜間照明

市柏木球技場ではこのほど夜間照明設備が完成し、四月一日から十月三十一日までの間、午後六時から同九時まで夜間照明のもと球技を楽しんでいただけるようになりました。

利用(有料)できるのは柏木運動場管理事務所(電話三三〇三)

狂犬病予防注射



57年度第1回の狂犬病予防注射と犬の登録をつぎの日程で行います。犬を飼っている人はもれなく最寄りの会場へつれてきてください。

生後3ヵ月以上の犬は登録と注射を受けないと狂犬病予防法で罰せられます。料金は注射料1,300円、注射済証交付手数料360円(改正予定)、登録料2,000円、合計3,660円がいます。犬の首輪・口輪をしっかりつけて、犬に慣れた人が連れてきてください。期間中に受けられない場合は、獣医師で注射を受け、市役所・出張所・連絡所で登録してください。注射の問い合わせと野犬などの苦情は奈良保健所(電話6171番)まで。なお、会場は今までと変わったところがありますのでご注意ください。

月日	時	間	場	所
4.6 (火)	10:30~12:00		二名公民館	西奈良県民センター 西部出張所
	1:00~2:30		西奈良県民センター	
	3:00~4:00		西部出張所	
4.7 (水)	9:30~10:00		中央公民館	十津川村役場出張所 白毫寺公民館 奈良終農家組合会 奈良保健所
	10:30~11:30		十津川村役場出張所	
	1:00~1:30		白毫寺公民館	
	2:00~3:00		奈良終農家組合会	
4.8 (木)	9:30~10:00		法蓮会(旧穀物検定協会)	育英学園第2グラウンド 法華寺会所 東市連絡所
	10:30~12:00		育英学園第2グラウンド	
	1:00~2:00		法華寺会所	
4.9 (金)	9:30~10:30		あやめ池公民館	若葉台1丁目集会所 学園大和町公民館 帝塚山総合会所
	11:00~12:00		若葉台1丁目集会所	
	1:00~2:30		学園大和町公民館	
4.12 (月)	9:45~10:30		西の京公民館	七条西町集会所 京西公民館
	11:00~12:00		七条西町集会所	
4.13 (火)	9:30~10:30		学園朝日町公民館	敷島町公民館 中山町公民館 北部出張所
	11:00~12:00		学園朝日町公民館	
	1:00~2:30		敷島町公民館	
4.14 (水)	9:30~10:30		山崎町公民館	宝来町公民館 伏見連絡所
	11:00~12:00		山崎町公民館	
4.15 (木)	9:30~10:00		三松集会所	富雄公民館 三碓町公民館 帝塚山南集会所 富雄中町公民館
	10:30~11:30		三松集会所	
	12:30~1:00		三碓町公民館	
4.16 (金)	9:00~9:15		三笠山麓町	三岡会館 三条会館 勤労青少年ホーム 都跡公民館佐紀分館 帯解連絡所
	9:30~10:10		三笠山麓町	
	10:30~11:10		三岡会館	
4.19 (月)	9:00~9:30		東之阪保保館	若草公民館 明治連絡所 辰市連絡所 平城連絡所
	9:45~10:15		東之阪保保館	
	11:00~12:00		若草公民館	
	1:00~2:30		明治連絡所	
4.20 (火)	9:30~10:00		精華連絡所	大安寺南公民館 尼ヶ辻東町自治会館 都跡連絡所
	11:00~12:00		精華連絡所	
	1:00~2:00		大安寺南公民館	
4.21 (水)	9:15~9:30		中の川バス停	東鳴川バス停 北村町バス停 東部農協東里支所 狭川公民館 南明寺 興東公民館 忍峰山公民館 大慈仙公民館
	9:45~10:00		中の川バス停	
	10:15~10:35		東鳴川バス停	
	11:00~11:20		北村町バス停	
	11:40~12:00		東部農協東里支所	
	1:00~1:15		狭川公民館	
4.22 (木)	1:30~2:00		南明寺	田原公民館 水間公民館 柳生派出所 尾羽根バス停 大保町バス停 丹生町バス停 東部農協邑地支所
	2:15~2:35		興東公民館	
	2:50~3:15		忍峰山公民館	
	9:30~11:00		田原公民館	
	11:30~12:00		水間公民館	
	1:00~1:20		柳生派出所	

中国語講座と中国語講座と

奈良日中友好学院が市と市教育委員会の後援で「中国語講座」と「中国語講座」を講義するに開きます。

受講希望者は奈良日中友好学院(福智院町三、電話八〇一九)へ四月十日までに申し込んでください。当日会場でも受け付けます。くわしいことは同学院へ。

中国語初級講座 とき〓四町五一一五、電話〇五三三

市立図書館

春休み特別貸出し 三月二十三日〓四月四日は貸し出し冊数を一人七冊に増やします。

〓市内東寺町三〓電話六〇一〇

中国語講座と

奈良日中友好学院が市と市教育委員会の後援で「中国語講座」と「中国語講座」を講義するに開きます。

受講希望者は奈良日中友好学院(福智院町三、電話八〇一九)へ四月十日までに申し込んでください。当日会場でも受け付けます。くわしいことは同学院へ。

中国語初級講座 とき〓四町五一一五、電話〇五三三

中国語講座と

奈良日中友好学院が市と市教育委員会の後援で「中国語講座」と「中国語講座」を講義するに開きます。

受講希望者は奈良日中友好学院(福智院町三、電話八〇一九)へ四月十日までに申し込んでください。当日会場でも受け付けます。くわしいことは同学院へ。

中国語初級講座 とき〓四町五一一五、電話〇五三三

奈良少年少女合唱団員募集

四月十三日から毎火・木曜日の午後六時半〜八時半、六ヶ月で終了。△会場〓西部公民館△定員〓三十人。

中国語中級講座 とき〓四月十三日から毎火・木曜日の午後六時半〜八時半、六ヶ月で終了。△会場〓中央公民館△定員〓二十人。

中国語中級講座 とき〓四月十四日から毎水・金曜日の午後六時半〜八時半、六ヶ月で終了。△会場〓中央公民館△定員〓二十人。

中国語中級講座 とき〓四月十三日から毎火曜日の午後六時半〜八時半、六ヶ月で終了。△会場〓中央公民館△定員〓二十人。

中国語中級講座 とき〓四月十三日から毎火曜日の午後六時半〜八時半、六ヶ月で終了。△会場〓中央公民館△定員〓二十人。

中国語中級講座 とき〓四月十三日から毎火曜日の午後六時半〜八時半、六ヶ月で終了。△会場〓中央公民館△定員〓二十人。

小児マヒ予防に生ワクチン服用

小児マヒ予防のため、つぎの日程で生ワクチンを服用してもらいます。ポリオ生ワクチンは6週間以上の間隔をおいて2回経口服用してもらいます。春と秋の2回実施します。

該当児は1回目は昭和56年6月21日〜同年12月31日生まれの子、2回目は昭和56年1月1日〜同年6月20日生まれの子です。(昭和56年1月1日以前の生まれでも、服用当日4歳までで、今まで1回も受けたことのない子および1回だけ受けた子は受けさせていただきます。)

1・2回目の該当児には問診票を送りますが、昭和57年3月1日以後の転入者や、その他の事情で問診票の届かない方は市衛生課、保健センターまたは各出張所・連絡所・隣保館へ申し出て問診票をもらってください。

注意

- はしか・種痘の予防接種、またはBCG接種後4週間、その他予防接種後2週間たっていないと受けられません。
- 1年以内に熱性けいれんをおこした子は受けられません。
- 2、3日前から下痢をしている子は受けられません。
- ましん、風しん、おたふくかぜ、みずぼうそう、リンゴ病、手足口病などが治ってから4週間以上たっていない子は受けられません。
- 突発性発疹、とびひが治ってから2週間以上たっていない子は受けられません。
- 接種当日は母子手帳、問診票をお忘れなく。
- 車でのお来場は遠慮してください。

月日	時	間	実施場所	校	区
4.2 (金)	2:00~3:00		市保健センター	辰市	西大寺北
			市保健センター	佐保	大安寺
			市保健センター	大宮	精華・東市
4.5 (月)	2:00~3:00		市保健センター	帯解	伏見
			市保健センター	南都公民館	伏見
			市保健センター	西奈良県民センター	鶴舞・青和・二名(学園)
4.6 (火)	2:00~3:00		市保健センター	西大寺北	精華
			市保健センター	東市	精華
			市保健センター	南都公民館	精華
4.7 (水)	2:00~3:00		市保健センター	伏見	伏見
			市保健センター	鶴舞	青和・二名(学園)
			市保健センター	西奈良県民センター	鶴舞・青和・二名(学園)
4.8 (木)	2:00~3:00		市保健センター	鳥見	鳥見
			市保健センター	西大寺北	鳥見
			市保健センター	西大寺北	鳥見
4.9 (金)	2:00~3:00		市保健センター	右京	朱雀・神功
			市保健センター	右京	朱雀
			市保健センター	右京	朱雀
4.12 (月)	2:00~3:00		市保健センター	平城	明治
			市保健センター	田原	水間
			市保健センター	柳生	柳生
4.13 (火)	2:00~3:00		市保健センター	鼓阪	六条
			市保健センター	西大寺北	三碓
			市保健センター	西大寺北	三碓
4.14 (水)	2:00~3:00		市保健センター	富雄南	あやめ池
			市保健センター	西部公民館	富雄南
			市保健センター	西部公民館	富雄南
4.15 (木)	2:00~3:00		市保健センター	飛鳥	椿井
			市保健センター	西奈良県民センター	登美ヶ丘・東登美ヶ丘
			市保健センター	西奈良県民センター	登美ヶ丘・東登美ヶ丘
4.19 (月)	2:00~3:00		市保健センター	大安寺西	都跡
			市保健センター	東大寺	大柳生
			市保健センター	相和小学校	相和

一歳六カ月児健康診査

一歳六カ月児の健康診査がつぎの日程で行われます。場

4月8日(木) 青和・鶴舞・二名・平城西各校区

4月15日(木) 登美ヶ丘・三碓西校区

4月22日(木) 鳥見・富雄北・富雄南・鶴舞・青和・二名・登美ヶ丘・東登美ヶ丘・富雄第三・平城西・三碓各校区

他校区は順次掲載

市保健センター

市保健センターで乳児健康相談、乳児の障害を早く発見し、これに対応する予防措置を講ずるもので、昭和五十六年九月生まれの子

4月1日(木) 鼓阪・飛鳥・済美・佐保・大宮・相和各校区

4月8日(木) 都跡・六条・

市保健センター

市保健センターで乳児健康相談、乳児の障害を早く発見し、これに対応する予防措置を講ずるもので、昭和五十六年九月生まれの子

4月1日(木) 鼓阪・飛鳥・済美・佐保・大宮・相和各校区

4月8日(木) 都跡・六条・

奈良保健所

育児教室 受講者は二カ月前以上三歳未満の乳幼児を育てる母親。時間は各日午後一時〜三時半。受講希望者は電話で申し込んでください。当日は母子手帳と筆記用具持参。

4月7日「育児の疑問に答えて」

4月14日「乳幼児の病気」

4月21日「乳幼児の日常生活」

4月28日「乳幼児の栄養」

「乳幼児のおもちゃと遊び」

4月28日「乳幼児の栄養」

「明日の子どものために」

狂犬病予防注射

57年度第1回の狂犬病予防注射と犬の登録をつぎの日程で行います。犬を飼っている人はもれなく最寄りの会場へつれてきてください。