

5.1

1998/No.871

奈良

しみんだより

市民のうごき(4月1日現在)



人口364,357人
(前月比778人減)

男174,208人 女190,149人



世帯数133,286



平成10年
奈良市制

100周年

▶特集 平成10年度奈良市の予算



優雅な藤紫色の花を咲かせ薫風にゆれるフジ



奈良人形一刀彫

5.1

1998/NO.871

- ニュース 2
- 特集・平成10年度奈良市の予算 4
- 市の施設紹介 8
- 私の生きがい・東西南北 9
- 100周年記念イベント 10
- お知らせ 11
- たのしい保育園 18
- 健康のコナー 19
- 放置自転車禁止区域 20

奈良市民憲章

奈良は日本のふるさと。美しい自然とすぐれた文化遺産を守り、古都に住むものにふさわしい自覚と誇りに生きましょう。

奈良は未来をひらくまち。青少年は健康で、はつらつと、正しく強い人間になりましょう。

奈良は善意のまち。みんなのしあわせのために、おたがいに助けあいましょう。

奈良は清潔で平和なまち。旅行者にはあたたかく親切に接しましょう。

奈良はのびゆくまち。市民の創意で、伝統と調和のとれた新しい住みよいまちづくりをしましょう。

高齢者福祉推進のための新しい拠点

奈良市総合老人ホーム和楽園が完成

古市町に奈良市総合老人ホーム和楽園が完成し、三月三十日に竣工式が行われ二百人が出席しました。

式典で、大川市長は「福祉は感謝と敬う心がなければならぬ」と話し、「長年社会のために尽くしてこられた高齢者が明るく生き生きと生活していただける施設になってほしい」とあいさつしました。

新しく完成した奈良市総合老人ホーム和楽園は、養護老人ホ

ームや特別養護老人ホーム、ケアハウス、デイサービスセンター、在宅介護支援センターが一体になり、在宅福祉のためのショートステイサービスも行うなど総合的な老人福祉施設に生まれ変わり、二年後にせまった介護保険制度の実施をまえに、市の高齢者福祉推進のための新しい拠点として期待されます。

養護棟は、できるだけ家庭に近い生活を過ごしてもらおうと、定員数と同じ百五十二室（シヨ

ートステイ二室含む）全てが個室で、特別養護棟も定員百人（ショートステイ二十人含む）で個室二十四室、二人室が三十二室、四人室が三室設けられ、個人のプライバシーに配慮しています。また、多目的広場もあり、お年寄りの機能回復訓練やレクリエーションに利用できます。

運営は長年にわたって養護老人ホームを経営し、経験豊富な社会福祉法人奈良市和楽園が行います。



大川靖則市長、浅川清一市議会議長、森本総司養護棟部長、藤村俊彦市和楽園理事長らが養護棟玄関前でテープカット



竣工式では音楽療法士が手話を交えて市制一〇〇周年の歌「時の風」などを合奏しました

ルールを守り事故のない明るいまちづくりを

春の交通安全運動市民決起大会



交通安全旗の伝達を行う大川市長

交通安全意識を高めるため、四月六日～十五日の十日間、全国各地でいろいろな催しが展開されました。市内でも「交通事故のない やすらぎの大和路づくり」を合い言葉に、高齢者安全運転コンテストや交通安全フェアなどの行事が繰り広げられました。

六日、春の交通安全運動市民決起大会がJR奈良駅西口駅前広場で行われ、三十一団体・約千人が参加しました。

大川市長は「交通ルールを

守り、事故のない快適で安全な明るいまちにしましょう」と集まった人たちに交通安全を呼びかけました。

そして、交通安全旗伝達式の後、佐保山保育園のチビッコポリスが「はくたち、わたしたちは、しっかり交通ルールを守ります!」と元気に交通安全宣言をしました。

この日、県警音楽隊の演奏や警察犬の実技、環境に配慮した自動車の展示なども行われました。

差別のない明るい社会を

「人権を確かめあう日」記念集会

毎月十一日を「人権を確かめあう日」と設定した記念集会も今年で十回目を迎え、四月十一日には県内一斉に集会が開かれました。

奈良市では、中央公民館で記念集会を開催し、約四百人が集まりました。

集会では、まず六条小学校の徳満成美さんと一条高校の鍋島希未子さんが、それぞれ「いもうこのこと」「理解合うことの大切さ」と題した人権作文を朗読し、参加者は熱

心に開きっていました。

つづいて大川市長が「差別のない明るい奈良市をみなさんとともにつくっていききたい」と主催者としてあいさつし、人権の大切さを訴えました。

このあと、県同和教育研究会会長の寺澤亮一さんが「人権教育のための国連十年の趣旨を私たちのものに」と題して記念講演。「共に生きていくことを楽しむのが人権文化」とわかりやすく人権問題を語ってくれました。



人権作文を朗読してくれた徳満成美さん(右)と鍋島希未子さん



チビッコポリスの交通安全宣言

子どもの詩

一年生をむかえる会
一年生が 教室から出てきた
相手さがして大さわぎ
私の相手だれ
おれ、小林君
君、なんて言う名前
真理ちゃんどこ
やっとなわぎがおさまって
体育館へ歩き出す
今日は一年生をむかえる会
一年生は 喜んでくれたかな



伏見南小学校四年
大谷明日香さん

市政テレビ

TV

奈良テレビ放送
UHF 55

●ふれあいのまち奈良

奈良市の主な出来事や行事をお知らせします。
毎週木曜日 午後9:50～9:55
(再)土曜日 午後8:55～9:00

●いきいきタウン

県内10市の話題をお届けします。
毎週土曜日 午後10:00～10:15
(再)日曜日 午前11:45～正午

※放映時間については、変更される場合があります。

平成十年度

やさしさとふれあいのあるまちづくり

奈良市の予算

一般会計

歳出

民生費

一般会計の歳出で最も多いのが民生費で、約262億2千100万円と一般会計の24・1%を占めています。

ここには、子どもから高齢者まで、すべての市民が健やかで生きがいのある生活がおくれる社会を築くための、福祉や同和・年金対策の費用が含まれます。

福祉関係では、子育て支援施策を総合的・計画的に推進するためのエンゼルプラン策定準備、ホームヘルプサービス事業など高齢者・障害者の援護体制

の充実、保育所の整備拡充、全国に先がけての「音楽療法」の実施などに関する経費を計上しています。

また、総合老人ホーム和楽園の運営開始にともない、その経費を計上しました。

さらに、平成十二年度に導入される介護保険に対しても、その導入に向けての体制づくりを



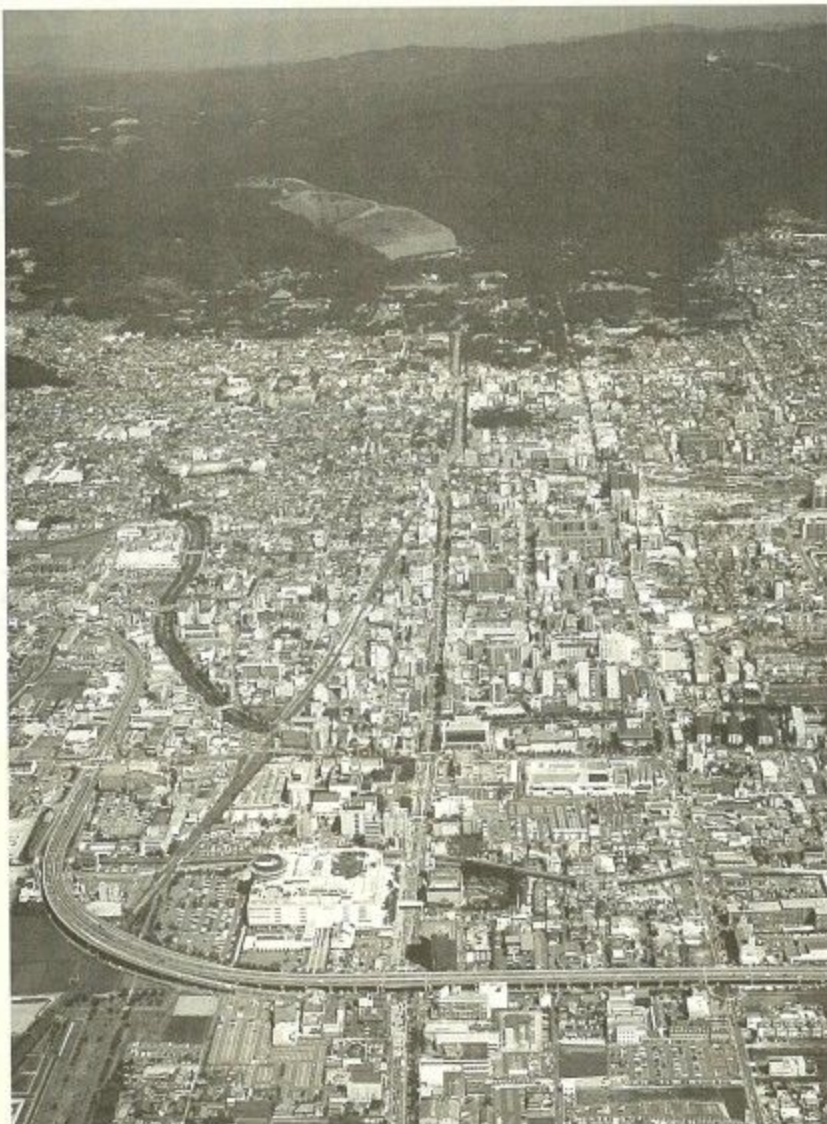
●総合老人ホーム和楽園

平成十年度の奈良市予算が、三月定例市議会で原案通り可決・成立しました。

一般・特別・公営企業各会計を合わせて、総額千八百六十三億三百八十万円。前年の当初予算に比べ2・6%の減となっています。

今年度は市制百周年を迎え、次の百年に向けた土台づくりの年にあたり、「奈良市新総合計画」の第二期基本計画における都市基盤整備や、少子化・高齢化に対応する福祉施策などの重点施策を積極的に推進し、二十一世紀における将来都市像実現のための予算編成としています。

三月十五日号しみんだよりでは、今年度の諸施策をお知らせしましたが、各目的別予算の概要はつぎのとおりです。



●西部生涯スポーツセンター
屋内施設完成予想図



二番目に多いのが教育費で、約215億9千500万円と一般会計の19・8%を占めています。学校施設の充実のため、学校舎の改築や教育用コンピュータ整備などの経費をあげています。また、「耐震改修促進法」に基づく調査を終えた学校の改造事業を進め、校舎耐震診断を引き続き行います。

青少年教育振興については、次代を担う子どもたちが豊かな心を持ち、伸び伸びと育つ教育

教育費

進めます。同和対策としては、環境改善事業などを進めるなど同和問題の早期解決に取り組みます。人権啓発については、あらゆる差別の解消をめざした啓発活動に取り組みます。

約200億500万円と一般会計の18・4%を占めています。JR奈良駅周辺地区では、駅前広場、西口人工地盤工事など

土木費

環境づくりを進め、学校園活性化対策事業の一層の充実を図ります。また、国際理解教育の推進やいじめ問題への対策の経費を計上しています。

公民館については、施設整備を進めるとともに、文化・芸術活動を通じた活性化を図ります。また、生涯学習推進の拠点となる（仮称）生涯学習センターを運営管理する経費をあげています。

社会体育の振興では、西部生涯スポーツセンター屋内施設建設のための経費を計上しました。また、友好・姉妹都市とのスポーツ交流も引き続き行います。

文化財保護対策としては、史跡指定地について引き続き保存・整備を図るとともに春日若宮おん祭装束等補修の経費をあげました。また、老朽化した埋蔵文化財調査センターを改築します。

さらに、文化活動の拠点として、世界の人々と市民との交流の舞台として期待される「なら一〇〇年会館」建設のための経費を計上しています。

一般会計	1,089億円
特別会計	604億3,010万円
公営企業 会計	169億7,370万円
総計	1,863億 380万円

都市拠点総合整備事業を進めるとともに、駅前市営駐車場の使用を開始します。また、南地区では土地区画整理事業を進めます。近鉄西大寺駅周辺地区では、南地区で土地区画整理事業による都市計画道路の整備などを行います。近鉄学園前駅南地区では、市街地再開発事業による都市形成を図ります。このほかJR奈良駅付近鉄道連続立体化事業、道路網の整備、河川改修、浸水対策などにかかる経費を計上し、都市基盤の整備を図っています。

また、近鉄平城駅・尼ヶ辻駅の駅舎地下化工事を進め、その利便を図ります。

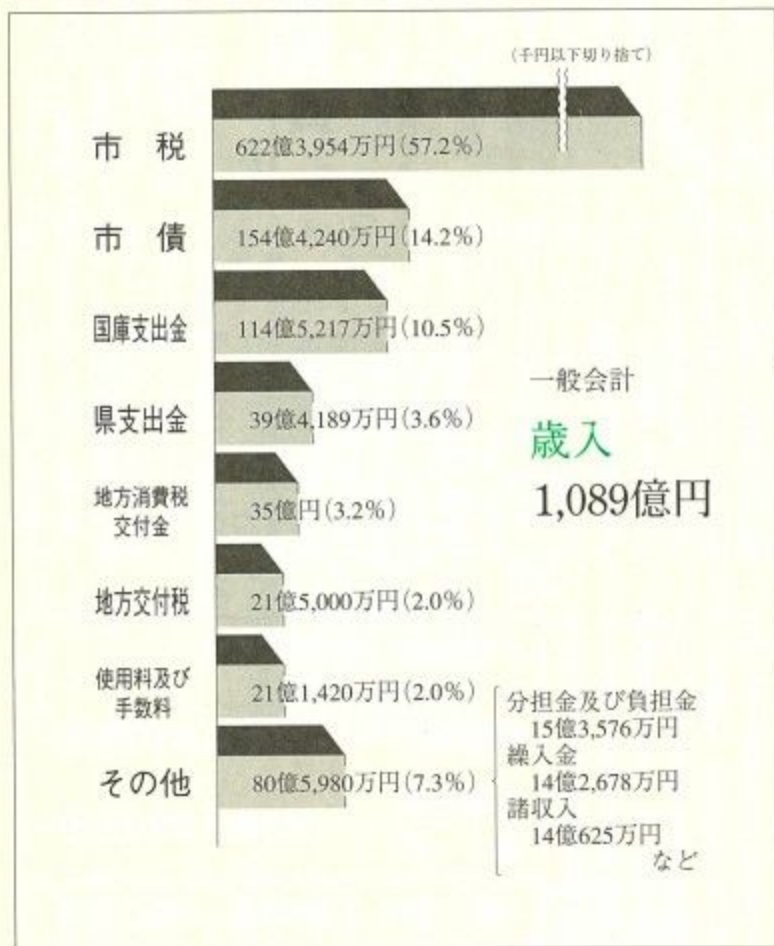
さらに、公園の整備や緑化の推進、公営住宅整備などにより住みよい環境づくりも進めています。

市民一人に使われるお金と市民一人が負担するお金

市民1人に使われるお金	民生費	教育費	土木費	総務費	衛生費	その他
298,883円	71,966円	59,268円	54,906円	31,599円	28,280円	消防費、議会費、観光費、労働費など 52,864円
市民1人が負担するお金	市民税	固定資産税	都市計画税	市たばこ税	特別土地保有税	その他
170,820円	89,791円	58,808円	11,585円	5,042円	2,648円	事業所税、軽自動車税など 2,946円

平成10年4月1日現在の奈良市の人口364,357人を基準に算出しました。小数点以下四捨五入。

089億円の構成



総務費

約115億1千300万円で、一般会計の10・6%を占めています。ここではまちづくりのさらなる飛躍に向け、市制百周年を市民とともに祝う各種記念イベントの事業費や、人類共通の財産である奈良の優れた文化財などの世界遺産登録に向けた経費を計上しています。

環境交通対策として、総合的・計画的に環境施策を実施し、環境にやさしい都市づくり

を進めるための「環境基本計画」策定を行うとともに、奈良公園や文化財周辺の駐車場での停車中のアイドリングを規制する「(仮称)アイドリング防止条例」の制定に向けた取り組みと啓発のための経費を計上しています。

また、誰もが利用しやすいバスの活用をまちづくりに生かすための「オムニバスタウン計画」の策定を行うとともに、鉄道輸送力の増強を図るための京阪奈新線整備にともなう第三セクター設立に向けた経費を計上して

います。そして、高齢者の交通事故防止啓発活動、放置自転車対策や美化啓発活動といった経費も計上しています。

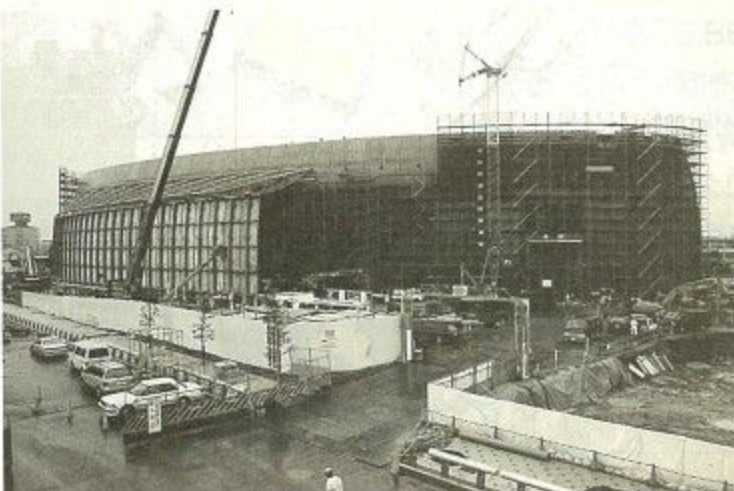
さらに防災対策としては、「地域防災計画」の見直しに基づいた地震災害予防と応急対策の一層の強化、災害時の備蓄物資の充実などを図るための費用を計上しています。

市民文化の振興として、新しい文化活動の拠点として完成する「なら一〇〇年 会館」開館のための経費をあげています。

このほか、しみんだよりなどの市政広報、市民ふれあい運動の推進や子ども議会の開催経費、非核平和都市宣言啓発、女性施策の推進などの事業費に加えて、国際交流の推進のため、慶州市新羅文化祭並びに慶州世界文化エキスポ観善使節団訪問、西安市市民団の受け入れなどの経費を計上しています。

衛生費

約103億400万円で一般会計の9・5%を占めています。



●建設中のなら一〇〇年会館

ここでは、各種予防接種や結核集団検診、〇一五予防対策などの伝染病予防業務のほか、休日・夜間応急診療などの救急医療体制の推進、総合医療検査センターの運営管理経費をあげています。

また、老人保健事業として、基本健康診査、がん検診の受診率の向上を図るとともに、ねたきりの人の心身の維持回復を目的にした機能訓練教室のための経費を計上しました。

ごみ対策としては、資源回収の促進、トレー回収リサイクル、

一般会計予算1,

特別会計

特定事業など、一般の歳入・歳出と区分して経理するため設けられるものです。

全部で10会計あり、総額は604億3010万円。対前年度比は1.9%の増となっています。

70歳以上の医療費の支払いなどをする「老人保健」、国民健康保険料によって運営される「国民健康保険」、都市の根幹的施設として必要になる「下水道事業費」があり、今年から新しく「駐車場事業」が加わりました。

各会計の予算額は下表のとおりです。

区 分	予算額	前年度当初比
下水道事業費	112億8,700万円	△4.0%
住宅新築資金等貸付金	2億3,410万円	6.1
火災共済事業	340万円	△24.4
国民健康保険	173億8,000万円	2.2
老人保健	252億1,360万円	5.2
土地区画整理事業	18億3,100万円	△23.3
市街地再開発事業	24億7,100万円	241.3
公共用地取得事業	16億7,900万円	△47.4
福祉資金貸付金	1,800万円	—
駐車場事業	3億1,300万円	—
合 計	604億3,010万円	1.9

公営企業会計

公共の福祉増進のため、地方公共団体が企業として経営する会計です。

奈良市には3会計があり、総額169億7370万円と対前年度比7.6%の減となっています。

各事業会計は下表のとおりです。

区 分	予算額	前年度当初比
宅地造成事業費	30億4,900万円	△14.8%
水道事業	137億2,900万円	△5.9
簡易水道事業	1億9,570万円	△4.3
合 計	169億7,370万円	△7.6



このほかの費用として、消防施設整備充実のための消防費、商工振興・中小企業金融対策の費用をあげた商工費、市議会運営のための議会費、土地基盤整備・農林業振興の経費を計上した農林水産業費、観光客誘致・受け入れ対策を図る観光費、労働対策のため

その他

再生資源収集モデル事業など一層のごみ減量化・再資源化を推進します。
 また、廃棄物循環型社会に対応した総合的な廃棄物の処理と再資源化システムを確立する計画策定のための経費をあげました。

この市税をはじめとする市の自主財源の総額は約695億3千400万円、全体の63・9%を見込んでいます。
 依存財源としては、国庫支出金約114億5千200万円、市債約154億4千200万円などとなっています。

歳入(千89億円)で最も高い割合を占める市税収入(市民税・固定資産税・都市計画税など)は、約62億4千万円で歳入全体の57・2%となり中核的財源となっています。

歳入

の労働費、災害復旧費、公債費などを組み込んでいます。



行ってみよう

勤労者総合福祉センター (サン・アクティブ奈良)



市制百周年を迎えた奈良市には、文化・福祉・スポーツをはじめとするたくさんの施設があります。このコーナーでは、市民みなさんが利用できる施設を紹介していきます。

今回は、サン・アクティブ奈良の愛称で親しまれている勤労者総合福祉センターを紹介いたします。このセンターは国の雇用促進事業団と奈良市が共同で建設し、平成三年五月に開館した施設で、今年、八年目を迎えます。

●施設の概要

このセンターでは勤労者への情報提供をはじめ、文化交流、研修、スポーツなどの活動の場を提供しています。仕事後や休日を趣味や学習、健康づくりに有意義な時間を過ごしてください。また、勤労者だけでなくその家族や市外の人も利用できます。

ホールとして各種集会、講演会、軽音楽会などにも利用できます。

【リハーサル室】多目的ホール利用時のリハーサル室としてはもちろん、防音構造になっていますので、軽音楽、コーラス、民謡、詩吟、ピアノなどの練習に利用してください。

【相談室】仕事、生活、余暇など勤労者の幅広い相談を随時行っています。

【情報提供コーナー】文化・旅行など余暇を有効に過ごすための最新情報を提供します。

【会議室】会議、サークル活動、研究会などに利用できます。

【教養文化室】和室の特徴を生かした各種研修会（茶・華道、着付けなど）に利用できるほか、囲碁、将棋も楽しめます。

【図書室】労働関係から文庫本まで二千冊の図書をそろえています。調査・研究に活用してください。学生は要予約。

【研修室】五十人までが利用できる幅広い目的に利用できる部屋です。



【トレーニングルーム】機器トレーニングを主にを行う部屋です。女性、初心者、中高年齢層も安心して利用できます。美容、体力アップなど目的にあわせて利用してください。



〈開館時間〉午前9時～午後9時
 〈休館日〉月曜日（その日が休日の場合はその翌日）
 国民の休日の翌日12月26日～翌年1月5日
 〈申し込み・お問い合わせ〉奈良勤労者総合福祉センター（佐保台西町115番地 ☎71-2444）へ。

【更衣室・シャワー室、サウナ室】スポーツの汗を流してください。

【視聴覚室】16mm映写機、スライド映写機、ビデオプロジェクトターなどを備えていますので、音楽や映像に関する研修会、サークル活動に最適です。

【職業技能講習室】パソコン、ワープロを備えた部屋で、初心者、中級者の研修会に利用できます。個人的な使用はできません。

【実習室】電気焼窯、七宝焼窯、電気ろくろを備えていますので、各種工芸に関する講習会、研修会に利用できます。

【テニスコート】駐車場屋上に二面（人工芝）あります。夜間も利用できます。

市民の声 私の生きがい



小林 輝生さん
(中山町西二丁目)

二十一世紀を支える 子どもたちへ

私の住む地域に地区社会福祉協議会が結成されてもう十年が過ぎました。

事業の一つに学校週五日制による子ども教室があります。

毎月第二・四土曜日の午前中に地域のボランティアが先生になって囲碁・将棋教室を開き、子どもたちが健やかに育つよう手助けをしています。

子どもたちは三十人、午前十時ごろには目を輝かせて、集会所に集まっています。

そして教室の机ならべから碁盤、将棋盤などの準備に手を貸してくれれます。私もこの日はかりは恥をしのんで一局お相手しますが時々武士の情けとやらで一手譲ると、逆に追い込まれることがあります。子どもたちは意気高らかに「やったー」とはしゃいでいます。その時の顔は何とも言いようがありません。

「先生はよわいなあ」と頭をかきながらはめてあげると、満足感でいっぱい笑顔。

今年も一年が過ぎ、親は子どもたちに何を期待しているのだろうと考えてみました。

第一にあいさつができること、成長の過程で「善いこと」「悪いこと」の正しい判断ができるように願っているのではないだろうか。私は親の心を思いながら、そして、素直な心で人に迷惑をかけない「マインド」精神を身につけるような社会性のしつけに気をくばり、心のかよった子どもの仲間づくりの輪を広げたいと思っています。

来るべき二十一世紀に、この子どもたちがいきいきとしたまちづくりに自ら考え行動し、頑張っていただければ私の喜びもひとしおです。

私もこれからの人生を価値あるものとするため、ボランティア活動を頑張ります。
お父さん、お母さん方もしっかり子ども目を見つめてください。子どもたち元気であれ！かしこくなあれ！



●チャリティーテニス大会

とき：5月17日(日)午前9時
▼ところ：ダイヤモンドテニスクラブ学園前 ▼参加チーム：48チーム(1チーム男女各2人)。在勤も可 ▼参加料：一人千500円 ▼申し込み：所定の用紙で5月10日まで同クラブ(〒631-0002東登美ヶ丘四丁目二三四 ☎四八八四七七五)へ。参加料などは市善意銀行へ寄附します。

●なかよしファミリー劇場

奈良人形劇連絡協議会が開きます。

とき：5月24日(日)1回目 11時、2回目 11時午後1時
▼ところ：音声館(鳴川町)
▼入場料：300円(3歳以上)。
▼音声館にて発売中 ▼演目：人形劇団大きなかぶ「じごくのそうべえ」、人形劇団ぶくぶく「三枚のお札」 ▼問い合わせ

わせ：吉水さん(☎〇七四四一四三二六六七六)へ。

●自然食(キムチ漬)講習会

韓国のキムチの味を楽しんでもらい、食文化を通じて姉妹都市慶州市との交流を深めてもらおうと市農協が開きます。

とき：6月3日・10日・17日、7月8日・15日・22日の午後1時半～3時 ▼ところ

：自然食講習会館(北永井町市農協明治支所内) ▼受講料：無料。ただし材料費千円は自己負担 ▼定員：各回30人 ▼申し込み：往復はがきに住所、氏名、電話番号、受講希望日を書いて、5月15日

必着で市農協自然食(キムチ漬)講習会係(〒630-8031柏木町一八五 ☎三四一三〇三三)へ。1枚に一人限り。多い場合は抽選。

●母子家庭のお母さんの集い「ともだち」

子育てや自分自身の生き方

などを語り合ったり、情報交換、仲間づくりの場に行きます。相談員も応援します。気軽に参加してください。母子福祉会(梅華会)が開きます。

とき：5月24日、6月28日、8月16日、9月20日、10月18日、11月15日。原則として毎

月第3日曜日午後1時～3時半(保育あり、ただし要連絡)
▼ところ：母子福祉センター(西木辻町) ▼問い合わせ：同センター(☎六一二二五五二二)へ。

●寡婦の集い

着付け学習会と、子育てを終えたお母さんの仲間づくりの場に行きます。母子家庭の母も参加できます。母子福祉会(梅華会)が開きます。

とき：毎月第2日曜日午後1時～3時。8月は休み ▼ところ：母子福祉センター(西木辻町) ▼問い合わせ：同センター(☎六一二二五五二二)へ。

●弁護士会の無料相談

「子どもの日」記念法律相談
とき：5月16日(土)午後1時～4時 ▼内容：子どもの権利に関する面談または電話相談(☎二二一三三三三)。無料。
欠陥住宅110番 とき：6月5日(金)午前10時～午後4時 ▼内容：欠陥住宅に関する電話相談(☎二二二二二二一四)。

無料。
【場所】奈良弁護士会館(登大路町五)

【問い合わせ】奈良弁護士会(☎三二二二〇三五)へ。

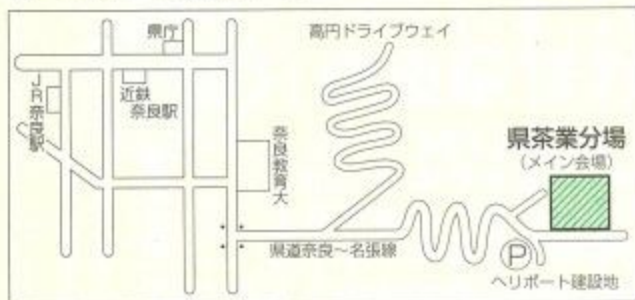
たのしい催しがいっぱい!

100周年記念イベント

●田原ふれ愛まつり ～田原へお茶します～

自然豊かな田原地区を市民のみなさんに知ってもらおうと、特産品のお茶にちなんだ楽しいイベントを開きます。市制100周年記念市民公募アイデアイベントとして、市制100周年記念事業実行委員会と田原教育ボランティアサークル「アンダンテ」が開きます。

- 【とき】** 5月23日(土)午前9時半～午後4時(雨天決行)
【ところ】 県農業試験場茶業分場(矢田原町)＝メイン会場(イベントガイドを配布)、田原地区一帯
【内容】 お茶づくりのイベント＝お茶摘み体験、手もみ体験、新茶製造工程見学、お茶当てクイズ、茶山迷路、お茶の野点、お茶摘み娘に変身、茶餅の販売、茶道具の展示など ▶**記念講演・文化発表**＝奈良大学学長の水野正好さんを講師に「いま古代史は楽しい」各地の発掘調査から一と題した記念講演、無形民俗文化財の祭文・祭文踊り等や「ミュージックフェア in 田原」の開催 ▶**遊びとウォッチングのイベント**＝田原地区に残る史跡等の見学(貸し自転車有り)、ニジマス釣り、餅つき、シイタケ菌の植菌、おたまじゃくし・メダカすくい、ミニ動物園など。
 くわしくは、田原ふれ愛まつり実行委員会(田原公民館内 ☎ 81-0888)へ。



●「秋篠川四季展」作品募集

市制100周年記念市民公募アイデアイベントとして、市制100周年記念事業実行委員会と登美ヶ丘カトリッククラブが「秋篠川源流に千本の桜を」開催します。このイベントの一つである「秋篠川四季展」の作品を募集します。

募集作品…秋篠川にちなんだ絵画、写真、短歌、俳句や生け花、書等 ▶**応募資格**…市内に在住、在勤の個人またはグループ ▶**募集要項・問い合わせ**…ファクシミリまたは、はがきに住所、氏名、電話番号、募集要項希望と書いて、同クラブ事務局(〒631-0013中山町西二丁目950-15橋本哲夫方 ☎ 44-9566)へ。出品者には参加賞有り。

●ストリート・ライブ

おなじみの南京玉すだれやバナナの叩き売りなどの大道芸をはじめ、ワンマンバンドやパントマイムなどのストリートパフォーマンスが、市制100周年の街全体に賑わいを創出します。

- 高の原中心広場**
とき…5月4日(休)午前11時～午後3時(随時開催)
内容…パントマイム、南京玉すだれ、アマチュアバンドなど
県立大湖池公園ほか(こどもわんぱく祭り同時開催)
とき…5月5日(祝)午前10時～午後2時(随時開催)
内容…バナナの叩き売り・南京玉すだれ・ワンマンバンド・フェイスペイントなど(内容については、当日の天候等で変更することがあります。)
【問い合わせ】市制100周年記念事業実行委員会事務局(市役所企画第二課 ☎ 34-1111代)へ。

●奈良公園ふれあいオリエンテーリング大会

市制100周年記念事業実行委員会が「ふれあいスポーツまつり」の一つとして地域社会のふれあい、家族のふれあいを目的に開きます。軽スポーツを体験しながら奈良公園周辺の自然に親しみましょう。

- 【とき】** 6月7日(日)午前9時から受付、午前9時半開始。雨天中止
【ところ】 春日野園地(雑司町)集合、解散
【参加対象】 グループ、家族および個人(小学生以下の参加は保護者同伴)
【内容】 春日野園地をスタートし、奈良公園周辺の地図上の指定されたポイントに行き、簡単なクイズに答えたり、軽スポーツを体験します。オリエンテーリングをやさしくし、スコアオリエンテーリング形式で行います。
【参加料】 無料
【申し込み・問い合わせ】 往復はがきに住所、氏名、年齢、性別、電話番号、参加人数を書いて、5月15日必着で奈良公園ふれあいオリエンテーリング大会事務局(市役所同和対策課内 ☎ 34-1111代)へ。



行政

自動車税の納付はお早めに

自動車税の納期限は6月1日です。納税通知書は5月1日ごろに送りますので、早めに納めてください。
くわしくは、県自動車税事務所（☎六二七二四三、六一三〇九五）へ。

福祉奨学生を募集

市では、高校・大学などの在学者を対象に支給する福祉奨学金の奨学生を次のとおり募集します。応募者の中から平成10年度の奨学生を決定します。
〔支給資格〕①学校教育法に定める高等学校、高等専門学校、短期大学、大学（大学院を除く）、およびこれらに準ずる学校（市長が指定したものに限り）に在学している人。ただし、最低

シリーズ 人権4コマまんが

先生いちでん



奈良市人権問題啓発活動推進本部

6月1日は軽自動車税（全期）の納期限です。

就業年限を超えて在学している人を除く。②保護者が平成10年1月1日以前から引き続き市内に居住し、生活保護法に規定する被保護者、またはおおむねこれに準ずる人で身体障害者手帳（1・2級）または療育手帳を保持している人および母子（寡婦）家庭に該当する人。

〔支給金額〕高校生5千円・大学生7千円（月額）

〔申し込み〕印鑑、住民票（世帯主名、続柄表示の世帯全員の写し）、保護者名義の銀行口座のわかるもの、在学証明書書を添えて、5月6日～29日までに市役所児童課へ。

なお、市が支給する他の奨学金などを受けている人は対象外です。

病没家庭等児童に 激励金を支給

病気などで父または母を亡くした、義務教育終了前の児童に激励金が支給されます。ただし、事実発生後3か月

以内に申請された場合に限りです。（児童一人3万円、二人以上5万円）くわしくは、市役所児童課へ。

市営住宅の入居者を募集

募集住宅：第4号市営住宅（般若寺町二六〇）1戸、第18号市営住宅（六条西一丁目二）1戸、第20号市営住宅（松陽台一丁目）1戸。受付は5月18・19・20日で抽選は21日。申込書は市役所住宅管理課、西部・北部出張所まで5月1日から19日まで配布します。くわしくは、市役所住宅管理課へ。

児童手当受給の対象 所得年度が変わります

5月の申請から児童手当の対象となる所得が前年の所得（平成9年中所得）に変わります。該当の可能性があるのでに手当を受けていない人は市役所児童課へ申請してください。3歳未満の児童を養育し、所得制限額未満である人

が、受給資格に該当します。

現在、所得制限額は厚生省で検討中です。決定したいお知らせします。参考に、去年の所得制限額を掲載します。扶養親族等の数は税法上の扶養親族等の数です。勤務先で年金（厚生年金保険など）に加入している場合に限り、所得制限額①を超えていても②の範囲内なら特例として手当が受けられます。（注）これは去年の所得制限額表です。（単位：千円）

所得制限額②	所得制限額①	扶養親族等の数
3,358	1,576	0人
3,658	1,876	1人
3,958	2,176	2人
4,258	2,476	3人
4,558	2,776	4人
4,858	3,076	5人

市役所事務室の変更

平成10年4月1日付けの機構整備に伴い、次の課等の事務室が新たに配置変更されました。電話については、市役所代表 ☎三四一〇一一以外に直通電話を設置しています。なお、住居表示課は廃止され、市民課住居表示係になりました。

課名等	位置	電話番号（直通）
情報公開室（新設）	北棟5階	三四一三七七
介護保険準備室（新設）	中央棟2階	三五一九二五六
公平委員会（移設）	北棟5階	三四一四七七
市民課住居表示係	中央棟2階	三四一四七〇九

5月18日は、水道料金口座振替日です。

子育て支援短期利用事業を実施しています

市では、次の事業を実施しています。
ショートステイ事業 保護者が出産、疾病等社会的事由で一時的に家庭で児童を養育できない場合に、児童福祉施設で、7日間を限度として24時間児童を預かります。

トワイライトステイ事業 父子家庭等が仕事等の事由で帰宅が恒常的に夜間にわたるため、児童の養育に困難を生じている場合に児童福祉施設への通所により生活指導、夕食の提供等を行うもので、期間は6か月の範囲内で、1日4時間を限度として、午後2時～午後10時に利用できます。

利用料金は、所得に応じて決定します。くわしくは、市役所児童課へ。

しみんだよりなどの点字版と録音版の発行

点訳グループむつほし会、グループひびきの協力で、視覚障害者の希望者にしみんだより、こどもだより、議会だより、すいどうだよりの点字版と録音版を発行しています。

〔申し込み〕市役所厚生課へ。

一般廃棄物処理業と浄化槽清掃業の許可申請

一般廃棄物処理業の許可を受けようとする人は、次の要領で申請してください。

〔資格〕申請者が申請時においてすでに3か月以上市内に住所（法人は、登記された事務所または営業所）があり、

引き続き市内に住所がある人で、申請者が自ら事業を実施する人。

〔申請時期〕5月1日～6月1日午前9時～正午・午後1時～4時（土・日曜日と祝日は除く）

〔申請書類〕①申請書②事業調査書③作業計画調査書④住民票抄本（法人は、定款または寄付行為と登記簿謄本）⑤履歴書（法人は、役員の名簿と履歴書）⑥申請者の印鑑証明（法人は代表者の印鑑証明）⑦従業員名簿⑧施設等の平面図と付近の見取図⑨その他市長が必要と認める書類

また、浄化槽清掃業の許可を受けようとする人は、浄化槽法に定める書類で申請してください。

なお、申請書類は環境清美部企画総務課にあります。

くわしくは、同課（左京五丁目二〇七-1300）へ。

財務会計相談日の変更

市役所市民相談室で行っている財務会計相談（毎月第1・3月曜日午前9時～正午）の5月の相談日は、第1月曜日が休日のため第2・3月曜日に実施します。電話相談も可。

ごみ減量・リサイクル学習会受講生募集

市では、市民が主体となったごみ減量・リサイクル実践活動の拡大をめざし、その実践リーダーとなる人を対象とした学習会の受講生を募集します。

とき：年4回程度。開催日時や場所などの詳細については、開催時に連絡

市制100周年記念

JR奈良駅まちづくりイベント

市では、国際文化観光都市・奈良の玄関口を創造するため、JR奈良駅周辺地区のまちづくりに取り組んでいます。今後も市民のみなさんとうるおいのあるまちづくりをめざし、手づくりイベントをおこないますので、ぜひ参加してください。

くわしくは、JR奈良駅開発事務所（☎36-0360）へ。

SLミニ機関車の乗車

とき…5月10日(日)～6月7日(日)の毎週日曜日午前10時～午後2時。5回予定 ▶ところ…JR奈良駅西側イベント会場



日曜出勤なまらじ

とき…5月31日(日) ▶内容…第1部＝午前9時～11時。当日のJR奈良駅周辺開発のようすと当日のイベントを紹介。第2部＝午前11時半～午後1時。なら100年会館建設現場、三井ガーデンホテル奈良室内、SLミニ機関車試乗、体力増進健康フェスタほかのJR奈良駅周辺で、イベント会場を中心に放送します。

家族でチャレンジ

とき…5月17日(日)午前10時～午後2時 ▶内容…檜、杉の間伐材によるベンチなどの製作 ▶定員…小

中学生を含む家族30組(約110人) ▶参加料…無料

▶持ち物…昼食のお弁当、飲み物 ▶申し込み…往復はがきに参加者全員の住所、氏名、年齢を書いて、5月10日必着でJR奈良駅開発事務所(〒630-8122三条本町1-80 ☎36-0360)へ。

多い場合は抽選。なお、制作した作品は家族でお持ち帰りください。

体力増進健康フェスタ

とき…5月31日(日)午前10時～午後2時 ▶内容…体力テスト、献血等 ▶定員…500人



します。第1回(6月頃) Ⅱ奈良市のごみ問題の現状について 第2回(8月頃) Ⅲ家庭ごみの組成分析と家庭での取り組み 第3回(10月頃) Ⅳ散乱ごみの実態調査 第4回(2月頃) Ⅴ市内事業所での取り組み Ⅵ定員：現在家庭や地域、会社などでごみ減量・リサイクル実践活動に取り組んでいる人、またはこれから取り組みたいという意思のある人で毎回受講できる人20人程度。在勤も可(事前に書類選考を行います) Ⅶその他：交通費等は自己負担 Ⅷ申し込み：住所、氏名、電話番号、年齢、性別、職業と学習会受講の動機、これまで取り組んできた実践活動、これから取り組みようとしている活動などに関するレポート(400字程度)を書いて、5月1日、6月1日に環境清美部企画総務課(〒631-0014左京五丁目二 ☎七一一三〇〇二)へ。

5月10日は「市民体育大会」で交通規制

市民体育大会を5月10日に開催します。総合開会式会場の鴻ノ池運動公園内の駐車場はすべて許可制になり、関係者・大会参加者を優先します。一般駐車場はありませんので、車での来場は遠慮してください。なお、雨天時等の案内は、「テレドーム(☎〇一八〇一九九七〇〇三三)」でしますので、利用してください。

優良運転者を表彰

奈良・奈良西両警察署などが管内の優良運転者を選考のうえ表彰します。

各支部の安全協会の会員の人で、該当する人は申請してください。表彰人員には制限があります。

支部表彰：自動車(原付を含む)を継続して運転し、6年以上無事故・無違反、またはすでに中級顕彰を受け、その後無事故・無違反の人

ベストドライバー顕彰(旧優マーク)：自動車(原付を含む)を継続して運転し、すでに上級顕彰を受け、その後無事故・無違反の人

緑十字銅章：すでにベストドライバー顕彰を受け、10年以上無事故・5年以上無違反の人

近畿管区交通安全賞章：すでに緑十字銅章を受けている人で、20年以上無事故・10年以上無違反の人

【必要書類】申請書、無事故・無違反証明書(申請日から一か月以内に安全運転センターが発行したもの)ほか

【申請先】奈良警察署管内の人は同署交通一課(三条大路一丁目 ☎三三三〇一〇〇)へ、奈良西警察署管内の人は同署交通課(学園南三丁目 ☎四九一〇一〇〇)へ。

【申請期限】ベストドライバー顕彰、緑十字銅章、近畿管区交通安全賞章は5月29日。

全国こどもエコクラブの会員を募集

今年度新規会員を環境庁が募集します。これは、子どもたちが自然観察や昆虫分布調査、環境家計簿づくり、ごみ探検など自然や生き物、身の回りの環境などについて興味や関心のあることを自分たちで決めて自主的に取り組み

ひろげよう ふれあいの輪 市民ふれあい運動

～5月31日(日)は実践活動の日～

市では、市民相互のふれあいを通じて、心豊かな人間性の形成と市民の連帯感や協力心を高め、やさしさとふれあいのある明るく住み良いまちづくりをめざしています。

今月31日に行われる市民ふれあい運動実践大会には多数の団体・サークル等から参加希望が寄せられています。

この活動を機に、あなたのひとつの言葉で多くの大きなふれあいの輪を作ってみてはいかがでしょうか。



※毎年、実践大会の日(中央体育館)で実施している「市民ふれあい運動推進大会」は、9月15日の「奈良市福祉大会」と合同で開催します。

催し・教室

サン・アビリティーズ奈良

〒631-0014左京五丁目三三-1
☎七一一三〇七五 傳七一一〇七三

障害者職業相談 とき：5月8日(金)

午後1時半 ▼相談員：奈良公共職業

安定所専門相談員 ▼申し込み：来館

または電話にて申し込みください。

在勤も可。

勤労者総合福祉センター

(サン・アクティブ奈良)
〒630-8106佐保台町二五 ☎七一一二四四四

エアロビクス

教室 とき：6

月3日、8月5

日の毎週水曜日

午後6時半～8

時。10回 ▼定

員：30人。在勤

も可 ▼受講料

：3千300円 ▼申し込み：往復はがき

に教室名、住所、氏名、電話番号、勤

務先を書いて、5月14日必着で同セン

ターへ。1枚に一人1教室限り。多い

場合は抽選。



母子福祉センター

〒630 西木辻町一五九二四
☎六一二五五二

母と子のふれあい教室

親身体操と英語で遊ぼう！
身体を使い、英語を交え、歌い踊りながら、親子のスキンシップをはかります。

とき：6月～来年3月の第2・4土曜日午後1時半～3時半 ▼対象：母子家庭の母と子（2歳～高校生）20組
小学生以下は必ず親子で参加 ▼受講料：無料 ▼持ち物：動きやすい服装、タオル ▼申し込み：往復はがきに住所、母子の氏名、年齢、電話番号を書いて、5月20日必着で同センターへ。多い場合は抽選。

奈良マーチャントシードセンター

〒630 橋本町三二一
☎二七一九四〇〇 ☎二七一九四〇一

パソコン講座

＜初心者のためのパソコン入門＞
パソコンの基礎知識と基本操作を身につけます。



とき：6月15日(月)、16日(火)、17日(水) ①午前10時～午後1時(コース番号P11) ②午後2時～5時(コース番号P12) ▼定員：各15人 ▼受講料：3千500円(教材費を含む)

＜初級者のためのパソコンワープロ＞
パソコンのワープロソフトの基礎知識と基本操作を身につけます。

とき：6月22日(月)、23日(火)、24日(水) ①午前10時～午後1時(コース番号P21) ②午後2時～5時(コース番号P

22) ▼定員：各15人 ▼受講料：3千500円(教材費を含む)

＜初心者のためのパソコン通信＞

パソコン通信の基礎知識と基本操作を身につけます。

とき：6月19日(金) ①午前10時～午後1時(コース番号P61) ②午後2時～5時(コース番号P62) ▼定員：各10人 ▼受講料：千円(教材費を含む) [申し込み] 往復はがきに講習名、コース番号、開催月と住所、氏名、年齢、電話番号、職業を書いて、5月15日必着で同センターへ。ファクシミリ、パソコン通信「シルクン」の事務局宛メールも可。1枚に一人1講習限り。同一講習での複数応募はできません。多い場合は抽選。

とみの里地域ふれあい会館

〒630 中山町西二丁目二〇二二一
☎五一〇二七八 ☎五一〇二八三〇

教室の受講者を募集しています。

- 教室一般向き：①手編み教室(第2・4月曜日午前) ②生花教室(第1・3月曜日午前) ③ちぎり絵教室(第2月曜日午後) ④初級英会話教室(第2・4月曜日午後) ⑤月曜ヨーガ教室(第1・2・3月曜日午後) ⑥筆ペン習字教室(第1・3火曜日午前) ⑦ドライフラワー教室(第2・4火曜日午前) ⑧俳句教室(第1・3火曜日午後) ⑨日本画教室(第2・4火曜日午後) ⑩着付教室(第1・3火曜日午後) ⑪3B体操教室(第1・2・3水曜日午前) ⑫川柳教室(第2・4水曜日午前) ⑬仮名習字教室(第1・3水曜日午前) ⑭中国太極拳教室(第1・3水曜日午後) ⑮民謡教室(第1・3

- 水曜日午後) ⑯ペン習字教室(第1・3水曜日午前の部・午後の部) ⑰話し方教室(第1・2・3木曜日午前) ⑱フラワーアレンジメント教室(第1・3木曜日午後) ⑲教育書道教室(第2・4金曜日午前) ⑳フォークダンス教室(第1・3金曜日午前) ㉑はがき絵教室(第1・3金曜日午前) ㉒トールペインティング教室(第2・4金曜日午前) ㉓金曜ヨーガ教室(第2・3・4金曜日午前) ㉔七宝焼教室(第1金曜日午後) ㉕やさしいエアロビクス教室(第1・2・3土曜日午前) ㉖録音・篆書・草行書教室(第1・3土曜日午前) ㉗土曜ダンス教室(第1・2・4土曜日午後) ㉘土曜カラオケ教室(第1・2・3土曜日終日)
- 子供向き：①子供習字教室(第1・3水曜日午後) ②子供英語教室(第2・4土曜日午前) ③子供イラスト教室(第2・4土曜日午前) ④子供囲碁教室(第2・4土曜日午後)
- フリー：①囲碁クラブ(毎週金曜日午後) ②カラオケクラブIIカラオケ自由(歌える日(毎週金曜日午後) 日曜日、祝日、第5土曜日は休館。各種の文化・実用講座の講師を募集しています。
- くわしくは、同館へ。

デッサン能

能楽を気軽に観賞してもらおうと、ならまち振興財団が開きます。これは、紋付き袴で面を付け、短い時間で演じられる能です。

とき：6月7日(日)午前の部 午前10

時、午後の部 午後1時 ▼ところ：ならまち格子の家(元興寺町) ▼演目：能管「安宅延年之舞」・森田流笛井尻隆史さん、デッサン能「黒塚」・金剛流シテ方植田恭三さん ▼定員：各部とも40人 ▼入場料：無料 ▼申し込み：往復はがきに住所、氏名、電話番号、午前・午後の別を書いて、5月30日必着で同財団(〒630 837井上町十一 ☎二七一一八二〇)へ。1枚に一人限り。多い場合は抽選。

ならまち子どもウォークラリー

ならまち振興財団が開きます。楽しいクイズに答えながら、ならまちを探検しましょう。

とき：5月23日(土)午前9時～10時に受付、随時スタート。ゴールの閉鎖は11時半 ▼ところ：ならまち振興館横がスタートでゴール。ならまちの10か所程度をまわります。ゴールした人には参加賞があります ▼対象：小学生300人(1～3年生は保護者同伴のこと) ▼持ち物：筆記用具、水筒など ▼申し込み：はがきに住所、氏名、学校名、学年、保護者の署名、電話番号を書いて、5月16日必着でならまち振興財団(〒630 837井上町十一 ☎二七一一八二〇)へ。

音声館

〒630 鳴川町三二一
☎二七二七〇〇〇 ☎二七二七〇〇〇

音声館ギャラリー作品募集

音声館の展示スペースを作品発表の場として無料開放しています。いろいろな文化の交流、発進の地「ならまち」

で、あなたの作品を展示しませんか。

募集：団体・個人、若干組 ▼ 展示期間：1週間程度 ▼ 展示スペース：幅約180cm×高さ約160cm×奥行約45cm

▼ 説明会：6月7日(日)午後3時半
 エントランスコンサート参加者募集
 手作りのコンサートに、音声館スタッフとともにプログラム作りから参加、出演できる人を募集しています。

出演日：一人年一回で、いずれかの月の第1日曜日午後2時～2時40分
 ▼ ところ：音声館エントランスホール
 ▼ 説明会：6月7日(日)午後4時

【申し込み】いずれも資料請求、応募用紙は、返信用封筒(切手を貼付)に住所、氏名を書いて、5月23日までに同館へ。
 *5月のエントランスコンサートは、3日(日)午後2時から。

ダム見学会

6月1日から7日の「全国水道週間」にちなみ、奈良市の重要な水源となる比奈知ダム(三重県名張市内)の建設現場見学会を開きます。

とき：6月4日(木)午前9時半～午後4時半 ▼ 集

合時間・場所
 :午前9時。市役所6階正

序 ▼ コース
 :市役所→比奈知ダム→滝谷花しょうぶ園→近鉄奈良

駅前→市役所



(バス利用) ▼ 定員：240人 ▼ 参加料：千円 ▼ その他：駐車場がありませんので、公共交通機関を利用して集合してください。昼食は用意しません。
 ▼ 申し込み：往復はがきに住所、氏名、年齢、電話番号(二人の場合は二人とも)を書いて、5月12日必着で市水道局企画課(〒630-8001法華寺町二六四一-三四一五二〇〇)へ。往復はがき1枚で二人まで。多い場合は抽選。

菊づくり講習会

とき・ところ：西部公民館 5月24日(日)、中央公民館 5月30日(土)。時間はいずれも午後1時半～4時半 ▼ 定員：各50人 ▼ 内容：大菊の栽培法や仕立てなど菊づくりの技術指導 ▼ 受講料：無料。テキスト代は400円。希望者には菊苗を実費(150円程度)でお分けします ▼ 申し込み：電話で5月20日までに市役所観光課へ。多い場合は抽選。

応急手当普及講習会

「あなたにもできる救命処置」救急車が来るまでの数分間が命を救うチャンスです。救命に必要な応急手当を覚えよう。

とき：5月13日(水)、24日(日)いずれも午後1時～4時 ▼ ところ：防災センター ▼ 定員：30人 ▼ 内容：心肺蘇生法、大出血時の止血法 ▼ 受講料：無料 ▼ 申し込み：講習会実施の前日までに防災センター(八条五丁目 三五一一〇六)へ。多い場合は抽選。

※各種グループ等の要請に応じて応急手当指導員が出向く講習会も実施しています。救命技能を維持向上するため、以前に受講した人も再度講習をうけてください。

子ども会育成者スクール

市教育委員会と子ども会育成連絡協議会が、子どもたちの健全育成に必要な役割を果たしている子ども会活動をより充実させようと、育成者と指導者の研修会を開きます。

定員：子ども会の育成者とそれをめざす人50人 ▼ 受講料：無料。交通費・材料費などは自己負担 ▼ 申し込み：はがきに住所、氏名、電話番号、「子ども会育成者スクール」と書いて、5月15日までに市社会教育課へ。多い場合は抽選。
 くわしくは、同課へ。

とき	主 題・内 容・と ころ
5/29(金) 10:00～12:00	開講式とワークショップ 〔夏休みに向けて〕 中央公民館
6/27(土) 10:00～15:00	デイキャンプ入門 野外炊事・ネイチャーゲーム 平城児童センター
8/25(火) 19:00～21:00	夏の夜のつどい スターウォッチング等 平城宮跡
9/21(日) 10:00～12:00	竹のクラフト 竹のカニや昆虫づくり 青年の家交楽館
11/26(水) 10:00～12:00	セレモニードレスアップと閉講式 子どもと音楽とセレモニー 中央公民館

自然案内人になろう 青年ボランティア養成セミナー

子どもたちと自然とのふれあいをすすめ、自然の中での遊びや学習を手助けするボランティアの養成セミナーを市教育委員会が開きます。

定員：16～30歳の青年30人。在勤・在学も可 ▼ 受講料：無料。交通費・材料費などは自己負担 ▼ 申し込み：はがきに住所、氏名、電話番号、生年月日、学校名(勤め先)、「自然案内人希望」と書いて、5月15日までに市社会教育課へ。多い場合は抽選。
 くわしくは、同課へ。

とき	主 題・内 容・と ころ
5/31(日) 全日	開講式と野外講習 自然と子どもボランティア 中央公民館、奈良公園
6/20(日) 1泊2日	キャンプ研修 川の観察や星空観察 市青少年野外活動センター
7月中 2回の 内1回	キャンプ実習 1泊2日でキャンプに参加しての実習 市青少年野外活動センター
8/19(祝) 夜間	流星夜更かし観察 星座・流星の観察 奈良公園
9/15(祝) 全日	研修ハイキング コンパスワーク等 東海自然歩道
10/10(祝) 全日	ネイチャークラフト研修 クラフト(紙すき)指導実習 青少年児童会館
11/15(日) 全日	秋のフィールドワーク きのこ・どんぐり研究 奈良公園
12/13(日) 全日	ゲーム研修 ネイチャーゲーム実習 青年の家交楽館他
1/17(日) 全日	今なぜ環境学習か 環境学習論 中央公民館
2/27(日) 1泊2日	最終講座・閉講式 インテグレーション実習 奈良公園周辺

名勝大乗院庭園文化館

〒630(高畑町)一〇八三一
☎四一〇八〇八

1階茶室、和室において、お茶会を開きます。

お茶会 とき…5月17日(日)午前10時
半～午後3時半 ▼定員…先着100人
▼お茶券…300円

スポーツ

スポーツ施設を開放

〈中央体育館(法蓮町)〉

とき…5月16日(土)午前9時～正午(受付は午前10時まで)・午後1時～4時(受付は午後2時まで) ▼種目…卓球(用具のある人は持参してください) ▼その他…体育館シューズを必ず使用してください。学校のクラブ活動は使用できません。



〈鴻ノ池陸上競技場(法蓮町)〉 とき…5月17日(日)午前9時～正午・午後1時～4時 ▼種目…陸上競技(ジョギング、競技練習) ▼その他…運動靴を必ず使用してください。学校のクラブ活動は使用できません。

〔問い合わせ〕中央体育館(☎二四一-一五〇一)へ。

ならやま屋内温水プール

〒631(左京区)五丁目三十一
☎七一一〇七七四 ☎七一一〇七七三

ならやま水泳教室「小学生の部」
とき…小学1～3年生の部 5月29日

8月28日の毎週金曜日午後3時50分～4時50分。12回。小学4～6年生の部 6月3日～9月2日の毎週水曜日午後3時20分～4時15分。12回 ▼定員…小学生各66人 ▼受講料…6千600円 ▼持ち物…水着、水泳帽子、ゴーグルなど



ならやま水泳教室「女性の部」
とき…6月3日～9月2日の毎週水曜日午後2時10分～3時10分。12回 ▼定員…18才以上の女性66人 ▼受講料…6千600円 ▼持ち物…水着、水泳帽子、タオル、ゴーグルなど

〔申し込み〕往復はがきに住所、氏名、年齢(小学生の部は学年も)、電話番号を書いて、5月15日必着で同プールへ。多い場合は抽選

〔その他〕抽選の結果、当選者には健康診断証明書を提出してもらいます。

公民館

各公民館の教室への申し込みは、往復はがきに教室名、住所、氏名、年齢(学年)、電話番号を書いて締め切り日までに必着で各公民館へ。1枚に一人1教室。多い場合は抽選。受講料は不要。材料費は自己負担。

登美ヶ丘公民館

〒631(中登美ヶ丘)五丁目四二二一七六
☎四二一七四三三

自然観察講座 とき…6月13日～来年1月9日の毎月第2土曜日午前9時半～11時半。6回 ▼定員…小学生と

市制100周年記念

せいぶハートフルコンサート

風かおる5月の午後、若葉のささやきとともにマリンバ・ソプラノ・ピアノによる、さわやかなコンサートをお楽しみください。



とき…5月27日(水)午後2時半～4時予定 ▶ところ…西部公民館 ▶曲目…オペラ「蝶々夫人」から「ある晴れた日に」(ブッチャーニ)「剣の舞」(ハチャトリアン)、黒い瞳(ロシア民謡)他。日本のうたから「花の街」「夏の思い出」「ふるさと」「宵待草」他。スクリーン・ミュージックから「慕情」他。▶出演者…上田道代(マリンバ)、雑賀美可(ソプラノ)、川島和子(ピアノ) ▶定員…300人 ▶入場料…無料 ▶申し込み…往復はがきに「せいぶハートフルコンサート」、住所、氏名(ふりがな)、年齢、電話番号を書いて、5月15日必着で同館(〒631-0036学園北二丁目1-4 ☎44-0101)へ。多い場合は抽選。



富雄フォーラム2

市民の文化・教養を深め、それぞれの生き方を考えてもらおうと富雄公民館が毎回いろいろなテーマを設けて開いている講座。

今回は「大和のうた、心のうた」をテーマにふるさと心のうた、なつかしいうたをみんなで歌おうと、音声館の荒井敦子館長を講師に招き、たくさんの人といっしょに歌うことの幸せを学びながら、お手をしたり、楽しい時を過ごしました。

●さわやかインタビュー
鳥見町四丁目の中務和子さんは



「うたが好きで、今日は思いっきり歌おうと参加しました。わらべうたやなつかしいうたを歌ったり、楽しいお話でとても良かったと思います。奈良に来て間もないので、こういう機会を通してもっと奈良を知りたいと思っています」

保護者30組 ▼内容：郊外で生き物や植物など自然観察を体験します ▼締め切り：5月15日

やさしい中国語講座 とき：6月4日～11月26日の毎週木曜日午前10時～正午。18回 ▼定員：成人20人 ▼内容：入門から簡単な日常会話まで ▼締め切り：5月15日

健康エアロビクス教室 とき：9月7日～12月20日の毎月第1・3日曜日午前10時～正午。12回 ▼定員：登美ヶ丘北中学校区在住の成人20人 ▼内容：運動不足やストレスの解消と健康維持 ▼締め切り：5月15日

都跡公民館

〒630025 五条町二〇四一
☎三四一五九五

日曜日の法律講座「商法と憲法で知る「この国のかたち」」

身近な事例をとおして三権分立のしくみを学び、国民主権を考えるヒントを探ります。

とき：6月21日(日)午後2時～5時
▼ところ：史跡文化センター(三条大路一丁目) ▼講師：法律家の伊藤真さん ▼定員：80人 ▼締め切り：6月5日。はがき1枚につき二人まで申し込みできます。

富雄南公民館

〒631002 中町五〇一三
☎四八二三〇六

山野草愛好会展示会

丹精込めて育てた、数々の珍しい植物を展示します。

とき：5月10日(日)午前9時～午後5時 ▼申し込み：不要。当日直接同館へ。

ポランテア養成講座「朗読」
正しい発音や発声の方法を学び、詩やエッセイなどを感動あらたに読みます。

とき：6月4日～11月19日の第1・3木曜日午後1時半～3時半。10回 ▼定員：前回受講生を除く成人40人 ▼締め切り：5月20日

平城公民館

〒631001 秋篠町一四六八
☎四八二五七八

市聴力障害者協会の協力で手話の基礎技術の習得と障害者への理解と対応を学びます。

とき：6月2日～来年1月26日の月2回火曜日午前9時半～11時半。14回 ▼定員：成人30人 ▼締め切り：5月14日

大和万葉紀行

万葉ゆかりの地を巡り、現地で歌人たちの生活などを学びます。

とき：6月11日～来年1月14日の原則として毎月第2木曜日午前9時半～午後4時半。7回 ▼定員：50人 ▼講師：歌人の猪股静彌さん ▼その他：現地学習で10㎞程度歩きます ▼締め切り：5月20日

男性料理入門

簡単な家庭料理の作り方を基本から学びます。

とき：6月6日～12月5日の毎月第1土曜日午前9時半～11時半。6回(8月休み) ▼定員：初心者成人男性16人



▼締め切り：5月14日

富雄公民館

〒631005 鳥見町丁百九
☎四三二五三八

子どもの相談室

学校・家庭で困っている事、友人関係などで最近いつもと違った子どものようにすに気付いた場合など子育て全般にわたって、何でも気軽に相談してください。

とき：5月6日～来年3月17日の毎月第1・3水曜日午後2時～5時 ▼対象：小・中・高校生と保護者など

伏見公民館

〒631004 青野町一九二一
☎四五一九八四

和紙・ちぎり絵教室

「和紙」を材料に、手でちぎりながら「絵」に挑戦します。

とき：5月23日～来年2月27日の毎月第4土曜日午前9時半～11時半(8・12月は休講)。8回 ▼定員：小学4年生～成人20人 ▼講師：田仲千恵子さん ▼材料費：実費 ▼締め切り：5月15日

健康

飲酒と健康

酒の主成分であるアルコールは、心身に急性及び慢性の影響を与えます。体内に吸収されたアルコールは、そのほとんどが肝臓で分解されます。しかし、常習的に大量の飲酒を続けると肝機能が衰え、肝炎や肝硬変になり、やがて死に至ることがあります。さらに、飲酒による健康障害は慢性胃炎、すい臓障害、心疾患など全身的に及んでいます。

アルコールには、麻薬などの薬物と同じように依存症があり、大量の飲酒を続けているうちに、いつしか酒を飲まずにはいられなくなる「アルコール依存症」の状態になる場合



があります。常にアルコールなしではいられなくなります。そうになると、家庭生活や社会生活を正常に続けることができなくなります。

また、酒酔いの進行には個人差があり、きわめて少量の飲酒によって顔面紅潮、動悸、頭痛、吐き気、発汗などが生じる人もあります。このようなアルコールの影響を強く受けやすい人に、飲酒を強要してはいけません。また、「二気飲み」など、短時間に大量に飲酒すると、急性アルコール中毒をおこし、死に至る場合があるので絶対にやってはいけません。



ふれあい遊びを楽しもう

急速に都市化が進み、核家族が多くなった現在、子どもたち同志や子と親、そしてお年寄りとのふれあい、接することが少なくなっています。保育園では子どもたちだけでなく、いろいろな人たちと交流をもつて、昔の遊びを教えてもらった、日々の生活に変化をもつたふれあい遊びなどで、人や物に対してのやさしさや思いやり、敬う心を育もうと考えています。

おじいさん・おばあさんを訪問します

「おじいさん・おばあさんこんにちは」ある秋のお天気のよい日、老人福祉施設を4・5歳児が訪問しました。

今日は高齢者とのふれあいの日です。「おじいちゃんおばあちゃん喜んでくれるかな」と子どもたちが楽しみながら作ったレイとお花を持って訪問しました。

初めて出会う高齢者の前に、少し緊張気味の子どもたちでしたが、一人ひとりに手作りのプレゼントを渡した後、童謡「もしもしかめよ」の歌に合わせて、お互いの背中をさすりあったり、「おちやらか」の手遊びを楽しんだりしているうちに自然とよやかな雰囲気になりました。



楽しく遊ぶ子どもたちとお年寄り

玉の妙技も披露してもらいました。童心に返って楽しむ高齢者、「おじいちゃん、おばあちゃん」と慕い喜ぶ子どもの姿はほんとうにほほえましい暖かいものがあります。

引っ込み気味だった子どもたちも帰る頃には握手をしたり、自分から話しかけるようになりました。

「また来年も来てね」とのおじいさんやおばあさんの声に送られて次回の約束をして帰りました。

親子のふれあいを大事にしています

子どもたちの大好きな自然の遊び場が、少なくなってきました。また、少子化が進み兄弟姉妹が少なくなり、多くの子どもたちが互いにふれあって遊ぶことが少なくなってきました。さらにテレビゲームなどの室内遊びが主流になり、親子がいっしょに遊ぶ時間も失われつつあります。

こうした状況のなかで、保育園では日々の生活での友達や保護者とのふれあいを大切にしていきます。人間形成の基礎をなす就学前に、人や物に対してやさしさやいたわる心を培うために、保育参観日など機会あるごとに「いたすらすきゅうり」「ね

●親子ふれあい遊び

子どもたちが大好きな遊びです。とても簡単ですので、家庭でもやってみてください。

～いたすらすきゅうり～

- | | | |
|----------|----------|---|
| きゅうりができた | きゅうりができた | ① |
| おいしいきゅうり | さあたべよう | |
| ①しおふって | パッパッパッ | |
| 〃 | 〃 | |
| 〃 | 〃 | ② |
| パッパッパッ | | |
| ②すりこんで | ギュギュギュ | |
| 〃 | 〃 | |
| 〃 | 〃 | ③ |
| ギュギュギュ | | |
| ③おみずをかけて | おみずをかけて | |
| おみずをかけて | ザーザーザー | |
| ④トントントン | きってね | ④ |
| 〃 | 〃 | |
| トントントン | 「いただきます」 | |



のふれあい遊びを親子一緒に楽しんでいきます。「家庭で親子一緒に遊んだ」との保護者からの声も聞かれました。

す。今後も家庭生活のなかでも、親子ふれあい遊びを実践してもらうように内容を深めていきます。

健康のコーナー

保健センター（二条大路南一丁目1-30 ☎34-1111）
 奈良診療所（二条大路南一丁目1-28 ☎34-1111）
 総合医療検査センター（柏木町519-5 ☎33-7876）

からだの悩みよろず相談

（老人保健法に基づく成人健康相談）

健康について、悩みのある人は利用してください。医師による個別相談が受けられます。希望者に健康手帳をお渡します。
▶とき…5月20日(木)午後1時半～4時
▶ところ…保健センター ▶**対象**…40歳以上の人 ▶**申し込み**…電話で市役所健康増進課へ。

胃がん検診

検診車の巡回検診です。

▶対象…35歳以上の人（妊婦は除く）
▶受診間隔…年1回 ▶**受診料**…35～69歳は900円。70歳以上と生活保護・住民税非課税世帯の人は無料（申し込み時に申し出を） ▶**申し込み**…電話で5月20日までに市役所健康増進課へ。

6月 受付は午前9時半～10時半

とき	ところ
1月	平城宮跡バス停前
3月	北和団地集会所
4月	ならまちセンター前
12月	登美ヶ丘南公民館
23日	横井隣保館
25日	西奈良県民センター

母親教室

妊婦さん同士で楽しく過ごしましょう。

▶対象…予定日が10・11月で原則として4回受講できる初妊婦45人 ▶**申し込み**…往復はがきに住所、氏名、年齢、電話番号、出産予定日、「母親教室」希望と書いて、5月20日までに市役所健康増進課へ。多い場合は抽選。

6月 場所は各日とも保健センター

とき	内容	時間
5日	妊娠中のくらしかた	9:30 ↓ 12:00
11日	妊娠中の歯の衛生・妊娠中のたべもの	
19日	薬にお産をするために	
26日	赤ちゃんの育て方・産後のくらしかた	

※当日は母子手帳、筆記用具持参のこと

子宮がん・乳がん検診

対象者全員に個別通知しますので、医療機関へ持参し受診してください。

▶対象…30歳以上の女性 ▶**受診料**…子宮がん頸がん検診のみは1,700円、あわせて体がん検診を受診する人は2,500円、乳がん検診は700円、70歳以上と生活保護・住民税非課税世帯の人は無料（市役所健康増進課の承認が必要） ▶**その他**…検診の結果、精密検査の必要な人はすみやかに受診してください。勤務先などで同様の検診を受診した人は受診の必要はあ

りません。また、現在治療中の人はその医療機関に相談してください ▶**問い合わせ**…市役所健康増進課へ。

成人歯科健康相談

歯科医師が相談に応じます。

むし歯や歯槽膿漏、入れ歯など口に関する心配ごとのある人は気軽に相談してください。

▶とき…5月21日(木)午前10時～正午 ▶**ところ**…保健センター ▶**対象**…40歳以上の人 ▶**申し込み**…電話で市役所健康増進課へ。

肺がん検診

肺がんの死亡率は年々増加しています。将来肺がんが、がんによる死亡の1位を占めるものと予想されます。

年に一度は肺がん検診を受け、早期発見し、健康に努めましょう。

▶とき・ところ…下表 ▶**対象**…40歳以上の人（妊婦は除く） ▶**受診間隔**…年1回 ▶**料金**…読影のみは200円、問診の結果、喀痰検査実施の場合はさらに810円（内容器代310円）。ただし、70歳以上と生活保護・住民税非課税世帯は容器代のみ。（申し込み時に申し出を） ▶**申し込み**…電話で5月20日までに市役所健康増進課へ。

6月 受付は午後2時～3時

とき	ところ
12日	休日夜間応急診療所
19日	西奈良県民センター
26日	杏中・杏南隣保館

目の健康相談日

県眼科医会が無料で開きます。

▶とき…5月12日(木)午後2時～3時 ▶**ところ**…県医師会メディカルセンター（橿原市） ▶**問い合わせ**…県医師会内県眼科医会の花坂さん、池田さん（☎0744-22-8502）へ。

婦人健康診査

～婦人の健康を守るため婦人健康診査を受けましょう～

婦人の健康を守るため、主婦や自営業の女性などを対象に健康診査を実施します。

▶対象…平成10年度に18歳から39歳になる（昭和34年4月1日～昭和56年3月31日生の人）、家庭の主婦・自営業の婦人 ▶**従業者**50人未満の事業所に働く婦人 ▶**期間**…5月1日～9月30日 ▶**内容**…問診、診察、血圧測定、血液検査、検尿、身体計測、骨塩定量検査 ▶**受診方法**…市が交付する受診票により骨塩定量検査

を総合医療検査センターで、それ以外の検診を指定医療機関で受診してください
▶料金…無料 ▶**定員**…2,000人 ▶**申し込み**…電話で市役所健康増進課へ。

新生児・妊産婦訪問

妊娠・出産・育児で悩んでいるお母さん、助産婦に相談してみませんか。助産婦がうかがいますので、気軽に利用してください。

▶対象…妊婦、出産後1年未満の産婦、生後28日までの新生児 ▶**申し込み**…母子手帳にはさまれている妊婦はがき、または新生児はがきに必要事項を書いて郵送するか、電話で直接市役所健康増進課へ。

予防接種

次の予防接種を個別方式で行います。接種料金は無料です。

〈受け方〉

通知書を持って取り扱い医療機関に行き、接種日を予約し予約票をもらってください。（日曜・祝日と各医療機関の休診日及び4月上旬を除く）予約日には、通知書と予約票、母子健康手帳を持って、子どもの健康状態のよくわかる人が同行してください。

通知書がないと受けられませんので、平成10年4月16日以降の転入者や、他の事情で通知書の届かない人は、市役所衛生課へ連絡してください。

*各予防接種を受ける前に「予防接種と子どもの健康」をよく読んで受けてください。

「予防接種と子どもの健康」を持っていない人は各予防接種取り扱い医療機関及び市役所衛生課で受け取ってください。

〈三種混合について〉

平成5年1月5日以前に生まれた子で接種が完了していない人は、通知書を発行しますので、母子健康手帳を持って同課へ来てください。

予防接種名	対象の子	
	今月通知する子	以前に通知した子
三種混合 (百日咳・破傷風・ジフテリア)	平成10年1月 生まれの子	平成9年12月31日 以前の生まれで 7歳6か月未満の子
麻疹（はしか）	平成9年4月 生まれの子	平成9年3月31日 以前の生まれで 7歳6か月未満の子
風しん		平成4年4月2日 ～平成9年3月31日 生まれの子

※4月1日号掲載の予防接種取扱医療機関一覧表で学園地区岩佐クリニックの電話番号が☎40-3331にかわりましたので、お知らせします。

禁止区域にとめないで!

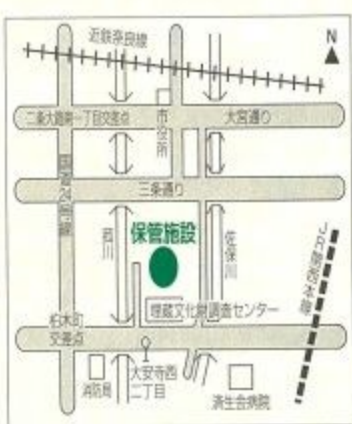
駅周辺の歩道などにとめている自転車。見かけたことはいらないですか。これはまちの景観が悪くなるだけでなく、通行の妨げにもなります。市では、放置自転車等をなくすため、放置禁止区域を鉄道の主要駅周辺に設けていますが、みなさんの協力をお願いします。

●禁止区域に放置すると...

禁止区域に自転車を放置すると、奈良市自転車等の安全利用に関する条例および施行規則により、いつでも移動することができません。また、移動後六十日を経過しても受け取りに來ない場合は処分します。

●放置自転車を返還します

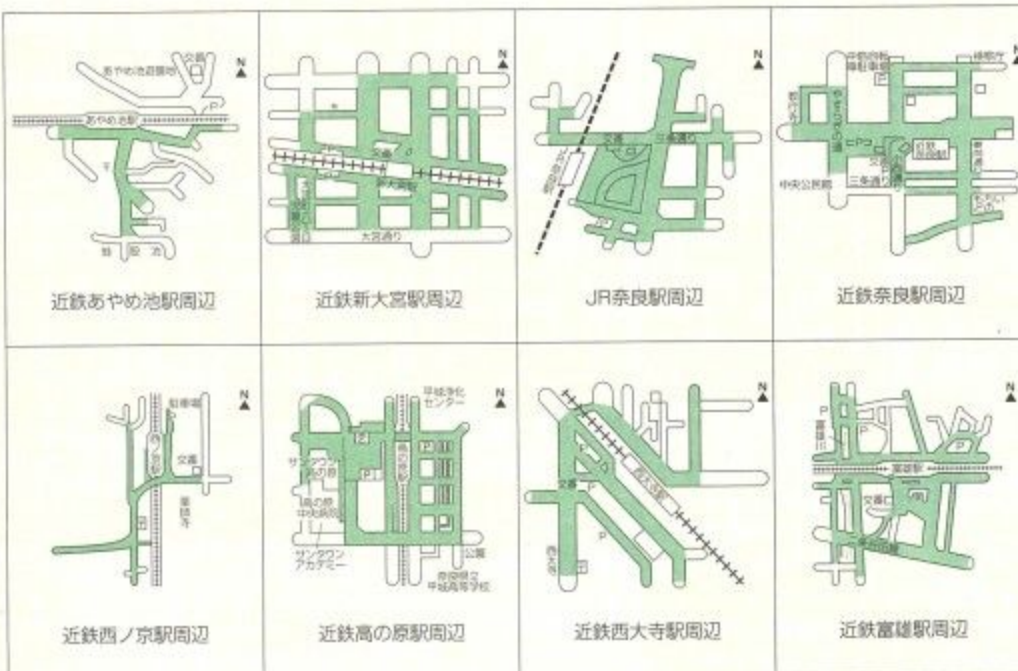
【返還受付時間】
月・金曜日と第二土曜日
午前九時～午後四時半
【住所】
大安寺西二丁目二八八一
番三四一四五四六



自転車等保管施設

【持ち物】
鍵、印鑑、住所と氏名が確認できるもの
【移動費・保管費】
移動費二千円、保管費千円（保管費は、移動の日から十四日以内は無料）。ただし、利用者等が移動日前に警察署長に盗難の被害届を提出しているときは徴取しません。
くわしくは、市役所環境交通課へ。

自転車等放置
禁止区域一覧
(市内の点字ブロック
上も禁止区域です)
Pは自転車等駐輪場



編集後記

行楽シーズンがやってきました。各所で市制100周年記念イベントが開催されるので、ぜひ参加してください。(K) 今号から施設紹介や市民の声「私の生きがい」といった新しいシリーズが始まります。これから紹介する施設を利用したことがない人や知らなかったという人も一度利用してみてください。(T)