

# 8.1

1996/NO.829

## 奈良

# しみんだより

市民のうごき(7月1日現在)



人口363,487人  
(前月比179人増)

男174,118人 女189,369人



世帯数130,677

▶ 大型ごみ電話申し込み方式が一部変わります！



PTA大会でさっそうと吹奏楽演奏する中学生たち。



# 8.1

1996/No.829

- ニュース ..... 2
- ならまつり96 ..... 4
- 市制百周年イベントアイデア採用案決定 ..... 5
- 千二百年を生きる建物・サークル紹介 ..... 6
- 奈良にすむ野鳥・東西南北 ..... 7
- ママさん特派員レポート ..... 8
- お知らせ ..... 9
- 大型ごみ電話申し込み方式の一部変更 ..... 16

## 奈良市民憲章

奈良は日本のふるさと。美しい自然とすぐれた文化遺産を守り、古都に住むものにふさわしい自覚と誇りに生かしましょう。

奈良は未来をひらくまち。青少年は健康で、はつらつと、正しく強い人間になりましょう。

奈良は善意のまち。みんなのしあわせのために、おたがいに助けあいましょう。

奈良は清潔で平和なまち。旅行者にはあたたかく親切に接しましょう。

奈良はのびゆくまち。市民の創意で、伝統と調和のとれた新しい住みよいまちづくりをしましょう。

## 1996年度 人権を確かめあう市民集会



子どもたちは自分たちの思いを歌という心に響くメッセージにして参加者に伝えました。

## 差別のない明るく住みよいまちに

### 人権を確かめあう市民集会が開かれました

七月十一日、「差別をなくす強調月間」のメイン行事「人権を確かめあう市民集会」が史跡文化センターで開催されました。今回で二十四回目。

はじめに、横井解放子ども会中学生友の会の会員で昨年八月に結成されたフォーエバーフレンド（永遠の友だち）が、自分たちの思いを綴った歌を演奏。子どもたちの熱唱する姿に会場の参加者は大きな拍手を送りました。

大川市長も「若い人たちの歌は十分に伝わったことでし

よう。なぜ人の心によって、人の心が傷つけられるのか。同和対策事業特別措置法ができて約三十年。いまだに様々な差別事象が後を絶ちません。一日も早く差別のない明るく住みよいまちにするため、一人ひとりが人権意識をもちましよう」とあいさつをしました。

また、落語家の露の五郎さんが「人権ってなんやろ」と題して記念講演。その中で言葉は使う人の心の問題として「この言葉はあかん、この言葉を使え」というのは言葉を差別

している。言葉をかえても人の気持ちが変わらなければ同じことだ」と話し、また「遠慮はするな気兼ねせい」と相手の気持ちになって考える気兼ねこそ人権の基本であることを、ユーモアたっぷりに自分の体験を交えて熱っぽく語りました。

またロビーでは子どもたちの描いた人権ポスターなどが展示されたほか、月間中には人権街頭啓発や町民集会、特別人権相談など多くの催しが開かれました。



露の五郎さんの記念講演。人権問題は一人ひとりの心の問題。「相手の気持ちに思い至ることが大切」と語りました。

## 放置自動車は、すぐに撤去してください

初のパトロールを実施、十四台に警告ステッカー



「美しいまちにしましょう」と呼びかける大川市長

良好な都市環境と国際文化観光都市にふさわしい美観を保とうと、七月一日から施行された「奈良市放置自動車の発生の防止及び適正な処理に関する条例」の啓発キャンペーンが、同日JR奈良駅前広場で行われました。

この日のキャンペーンには約二百五十人が参加。あいさつに立った大川市長は「市民一人ひとりがこの運動を理解してくれ、ることによりまちがきれいになります。これからもご協力をお願いします。」

「願います」と呼びかけました。最後に、参加者はJR奈良駅周辺で道行く人に啓発物品を配布し、美しいまちづくりのため理解と協力を訴えました。

また、四日には放置自動車が目立つ中登美ヶ丘一丁目の市道で放置自動車の所有者を確認するため、初の調査を実施。十四台の車に警告のステッカーを貼りました。

警告ステッカーを貼られた車の所有者は、すぐに車を撤去するようにお願いします。

## 美しい音色に酔う夏のコンサート

ならチェンバーオーケストラ十周年記念コンサート

七月六日、史跡文化センター（三条大路一丁目）で「ならチェンバーオーケストラ」の第三十六回定期演奏会、十周年記念コンサートが開かれ、約八百人の市民がプロの演奏を楽しみました。

身近にクラシックを楽しんでもらおうと、昭和六十二年に市の室内楽団として結成され今年で十年。学校巡回演奏会や定期演奏会などで市民に親しまれてきました。

はじめに、大川市長が「音楽は、安らぎとうるおいをもたらす『心のオアシス』です。市制百周年に向け、さらに充実した活動を展開しますので、市民のみなさんのより一層のご支援とご協力をお願いします」とあいさつしました。

今回のプログラムは、大人だけでなく子どもにも楽しめる内容で、会場は一曲終わるごとに拍手と歓声につつまれました。



置き去りの車を調査し、警告ステッカーを貼る市職員と奈良西署員

## 子どもの詩

へちまの知恵

ぐるぐると  
つるをまいて育つ  
これが  
へちまの知恵だ  
重たいへちまが  
どっさりできるぞ  
ぐるぐると  
つるをまいて育つ  
重たい実も  
へっちゃらさ



二名小四年  
横山奈央さん



市政テレビ

TV

奈良テレビ放送  
UHF

### ●ふれあいのまち奈良

奈良市の主な出来事や行事をお知らせします。  
毎週木曜日 午後9:50~9:55  
(再) 土曜日 午後8:55~9:00

### ●いきいきタウン

県内10市の話題をお届けします。  
毎週土曜日 午後10:00~10:15  
(再) 日曜日 午前11:45~正午

※放映時間については、変更される場合があります。

# ならまつり'96



マスコットキャラクター  
燵ちゃん

今年の「ならまつり'96」は、奈良公園内「飛火野」に会場を移して開催します。今回も楽しいイベントが盛りだくさん。

さあ、ならまつりに出かけよう！

とき **8月12日(月)・13日(火)**  
両日とも午後3時～9時  
ところ **奈良公園内「飛火野」**

※会場には駐車場がありませんので、公共交通機関をご利用ください。

**12日**  
(月)

ならまつり'96 開幕！  
楽しいゲームやお店に  
大あんどんパレード

午後3時、消防音楽隊の演奏にのせて「ならまつり'96」の開幕です。会場では、参加できる楽しいゲームやイベントのほか、さまざまな趣向をこらしたお店がいっせいに開店し軒をつらねます。特設ステージでは、歌や踊りの市民参加ステージや子ども向けのビーファイターカブトショーやニューアコースティックバンドが会場を盛り上げ、OSKミュージカルで楽しかった一日はクライマックスを迎えます。

また午後6時ごろから、色とりどりに古都の夜に浮かんだ大あんどんがJR奈良駅を出発し、三条通りを東へ猿沢池までパレードを行います。

大あんどんパレード						
15:00	16:00	17:00	18:00	19:00	20:00	21:00
開場	オーブ・クレーン 演劇音楽隊	市民参加ステージ こども広場	ビーファイター カブトショー	市民参加ステージ こども広場	ビーファイター カブトショー	OSKミュージカル ニューアコースティックバンド



▶小野正利さん



**13日**  
(火)

まつりは最高潮！  
市民参加ステージや  
小野正利コンサート

開場は午後3時。この日も、会場では楽しいイベントやお店がみんなを待っています。特設ステージでは、市民参加ステージや勇壮な蘇門太鼓の演奏、会場の人々が参加してのクイズ大会と次々とステージが展開します。夕間深まるころ、小野正利コンサートが始まり、フィナーレに向けてまつりは最高潮を迎えます。ならまつりのラストは吉本興業のジョニー・広瀬によるエンディングショー・ライト&パフォーマンス「万葉幻想」。ならまつりは幻想的なラストを迎えます。

15:00	16:00	17:00	18:00	19:00	20:00	21:00
開場	市民参加ステージ こども広場	蘇門太鼓	クイズ大会	小野正利コンサート	ライト&パフォーマンス 「万葉幻想」	

## ○会場へはバスが便利

近鉄奈良駅から

- ・奈良交通バス(10分)「春日大社表参道前」下車すぐ。
- ・徒歩20分。

※会場には駐車場がありませんので、公共交通機関をご利用ください。

## ○交通規制のお知らせ(車両通行止)

12日＝大あんどんパレードのため、午後6時ごろ～9時ごろ

12・13日＝午後5時ごろ～9時半ごろ



## 奈良市制100周年記念事業市民イベントアイデア

# 採用案決まる

しみんだより4月1日号の「奈良市制100周年記念事業 ユニークで楽しいイベントアイデア大募集」に、多数のご応募ありがとうございました。フェスティバル・ふれあい・音楽・演劇など、89点の提案があり、いずれも市制100周年の記念事業にふさわしい内容のものでした。

奈良市制100周年記念事業アイデア審査会において厳正に審査された結果、次のアイデアが採用されました。採用されたアイデアは、今後、市制100周年記念事業として、提案者により実施していただくこととなります。なお、提案内容の詳細につきましては改めて紹介します。

(順不同、敬称略)

イベントアイデアの名称	提案者	イベントアイデアの名称	提案者
まほろばウォークラリー	奈良青年会議所	田原ふれ愛まつり	田原教育ボランティア
大子供まつり～なら100	西田素康	～田原へお茶まします～	サークル「アンダンテ」
未来にはばたく子供たち～		奈良市の旅館の歴史と今後の発展に向けて	奈良市旅館組合
外国人から見た奈良を語る	松丸真	わらべうた世界の子ども	杉村仁
ならまちシンポジウム	池田泰子・池田真紀	アートフェスティバル	
奈良あかり博	植田秀美	ふるさとの歌まほろば音楽祭	奈良たんばほの会
天平音楽のロマン	奈良市国際音楽交流協議会	奈良交響楽団 YMCA	グループ「ダ」
～シルクロードを彩った芸能ページェント～		ジュニアオーケストラとともに、	
奈良から世界へ、ハローCQ	奈良市制100周年記念局運営委員会	101人の演奏者とともにうたう	
秋篠川源流に千本の桜を！！	登美ヶ丘カトリッククラブ	大紙芝居「奈良のむかしばなし」	奈良市制100周年イベントを考える会
花と緑の四季彩まつり	池田由美子	俵万智の奈良百「年」一首	奈良町倶楽部

## 共に築く社会をめざして

### 奈良市女性行動計画より その1

とある家庭で。

知子 男女平等の意識は、まず教育の場からね。家庭科も男女共修になったし。

良夫 そうだね。生徒会でも、PTAでも、「会長は男性」ということって多いかもしれないね。

知子 それに、身近な家庭や地域でも考え直していくことっていろいろあるわ。

良夫 そういえば、「ご主人様ですか」って聞かれると、何か変な気がするな。

### 計画の基本方向の1は、「男女平等教育の推進と啓発活動」です。

「男は仕事、女は家庭」という性別役割分担意識が、大きな障害となり、男女平等社会の実現を阻んでいます。

男女が等しく自己の持つ能力を発揮できる社会をつくるために、市民一人ひとりがお互いを尊重し、男女平等意識を持つことが必要です。

市では、学校・社会・家庭での、性によるさまざまな差別の解消をめざした教育・啓発を進めます。

### 3つの施策を進めます。

#### 一、男女平等に基づく教育の推進

学校教育では個人の自立と男女の平等を、学校運営では、男女の共同参画をすすめます。また、家庭での男女平等意識の育成を図ります。

性に関する教育についても、学校や地域・家庭と連携をとりながらすすめます。

#### 二、男女が共に学べる生涯学習の推進

生涯学習に関する情報を提供し、地域社会での学習の機会を充実させていきます。さらに、地域活動の場での男女平等意識の啓発に努めます。

#### 三、女性問題についての啓発事業の推進

女性問題についての調査研究・啓発・広報活動を充実します。

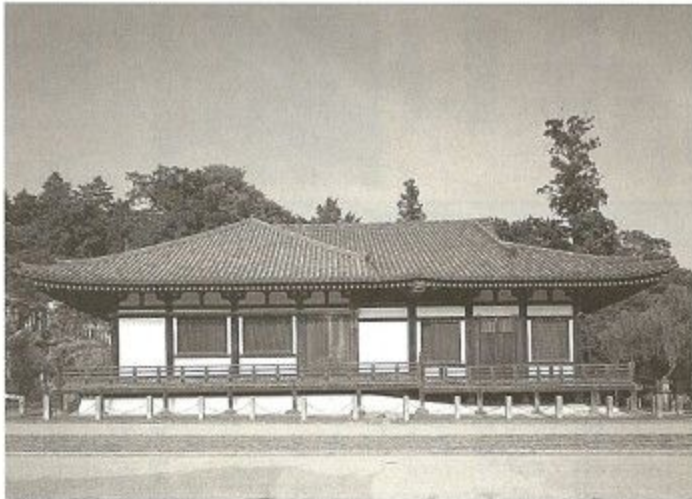


## 千二百年を生きる建物

市内の奈良時代建築 その④

### 国宝 東大寺法華堂

◆写真…桑原英文  
◆絵…星野 京



東大寺の大仏殿の東にはお水取りで知られる二月堂をはじめ、諸堂の集まった一画があります。二月堂の南に三月堂とも呼ばれ、本尊不空羂索観音菩薩立像や日光・月光菩薩立像など国宝の天平仏を安置する法華堂があります。法華堂は東大寺の建立以前、この地にあった金鐘寺(一般には「こんしゆじ」)の講堂堂として建てられたともいわれ、堂内に北面して安置される秘仏の執金剛神立像(国宝)は、この金鐘寺以来の像ともされています。法華堂の建立年は諸説ありますが、天平十九年



(七四七)頃と考えられており、現存する東大寺の建物のなかでは最も古いものです。講堂堂が法華堂または三月堂と呼ばれるようになつたのは、旧暦の三月にこの堂で法華会がいとなまれたことにより

法華堂は南向きの堂で、側面である西側から見ると、北側の寄棟屋根の正堂と、南側の入母屋屋根の礼堂の二つの建物が一つにつながって

できています。正堂は仏像を安置し、礼堂はその仏像を礼拝するためのものです。正堂と礼堂は当初、別々の建物で、寄棟で本瓦葺きの正堂と檜皮葺きの礼堂が、屋根の軒を接するように並行に建っていました。そのなごりとして、現在も正堂と礼堂の間に雨水を受けた樋の一部が残っています。このように二つの建物を並べ建てて、一つの大きな空間を得る形式を双堂といひ、奈良時代の建物の建て方のひとつでした。

鎌倉時代には礼堂を建てかえましたが、この時、礼堂の屋根が現在の形になり、それまで二つだった建物が一つに

つながりました。正堂は床板張りだったのを土間に変更しているほかは、ほぼ当初のままで、特に北側の背面から見

ると棟の低い軽やかな屋根など奈良時代の建物の特徴がよくわかります。礼堂は、鎌倉時代に中国から伝わり、東大寺再建で採用された大仏様という建築様式を取り入れながらも、和様の色彩の濃い建物とすることで時代の異なる正堂と見事に調和しており、鎌倉時代の人々の苦心と建築技術の高さがうかがえます。また、日本の寺院建築様式の基本が整った奈良時代と、新たな様式を中国から取り入れた鎌倉時代は、ともに日本建築の歴史における高揚期であり、法華堂はこの二つの時期の優れた所産を同時に示すたぐいまれな建物ともいえます。

(奈良市文化財課)



今年の三月に発足したばかりのサークルで、現在メンバーは十人。先生の丁寧な指導のもと、楽しく活動しています。主にカレンダーや年賀状などを制作し、メンバーの間でも「生活に役立てることが出来る」と好評です。

毎月第一・三木曜日午後一時半～三時半富雄公民館に集まっています。興味のある人は気軽にのぞいてください。

連絡先 大林(☎43858)

サークル紹介  
とみお 版画サークル

# 奈良にすむ野鳥

知って楽しい身近な野鳥



## ◆オオヨシキリ◆

文…中元市郎/写真…岩崎弘典  
(日本野鳥の会奈良支部)

シ原で繁殖します。最初は一羽、二羽ですが、どんどん渡って来ます。オスたちは、メスよりも早く渡ってきて、巣づくり子育てに有利な場所を確保します。一夫一妻の場合と一夫多妻の場合があります。早くから渡って来たオスのなかでも強いオスは、有利な縄張りや多くの巣を確保して、複数のメスとつがうことができますのでしよう。必ずアシ原に巣をつくり、イネ科植物の葉や茎を材料にコップの形をした巣を作ります。ただ、巣はよく茂ったアシ原に作るの

**平** 城宮跡の特に日曜日には、ランニングをする人、散歩する人、ゲートボール、野球、探鳥、若いカップルのデートなど、集う目的は違っても、互いにごく自然に解け合っています。

四月末になると宮跡内の池のまだ三・四十センチメートル程度しかない生育途中のアシ原に、オリブ色(黄褐色)のスズメよりやや大きい全長十九センチメートルのオオヨシキリが、日本から何千キロも離れたインドネシア半島やボルネオなどから渡って来ます。日本では夏鳥で、北海道から九州までの川や湖沼のア

で、探すのはなかなか困難です。産卵期は五月から八月で、食べ物には主に昆虫やクモです。飛びながらでも餌を捕るフライングキャッチもします。最近では、池の埋め立てや護岸工事も多く、アシ原がなければ生活できないヒタキ科のオオヨシキリは、今、全国的に生息地を追われています。



### ●更正保護婦人会が 会員を募集

更生保護婦人会は、犯罪や非行のない明るい社会を実現しようとするボランティア団体です。女性として、あるいは母親としての立場から犯罪や非行を予防し、犯罪や非行をした人を立ち直らせる更生保護事業に進んで協力しています。あなたの参加をお待ちしています。  
連絡先：同会会長の久保洋子さん(☎8228)

### ●要約筆記奉仕員養成講座

県中途失聴難聴者協会が開きます。  
とき：9月7日、11月9日の毎週土曜日午後1時～4時。10回  
▼ところ：県心身障害者福祉センター(磯城郡田原本町 ☎074433393) ▼

### ●わたぼうし音楽祭

とき：8月18日(日)午後2時～5時  
▼ところ：県文化会館(登大路町) ▼入場料：前売券Ⅱ2千円、高校生以下千円、愛のシート2千円。当日券Ⅱ2千500円、高校生以下千500円  
▼連絡先：わたぼうし音楽祭運営委員会(☎7055)へ。

### ●ミュージカル 春日の杜のものがたり

とき：8月7日(水)、午後7時  
▼ところ：春日大社本殿前のごの庭(雨天時、春日大社景雲殿) ▼入場料：無料 ▼問い合わせ：「春日の杜のものがたり」奉納実行委員会(☎27七八)

### ●こども寺小屋

(財)奈良青年会議所が、青少年に奈良の良さを再発見してもらおうと開きます。  
とき：10月13日(日)午前11時～午後4時  
▼ところ：東大寺・薬師寺・春日大社 ▼テーマ：「こどもガイド」観光名所の一日ガイド体験 ▼定員：30人(小学5年～高校生) ▼受講料：無料 ▼申し込み：往復はがきに住所、氏名(返信用にも)、年齢、電話番号を書いて、9月1日までに同会議所(〒630

登大路町三六一二)へ。多い場合は抽選。

### ●市美術家協会の 市民実技講座

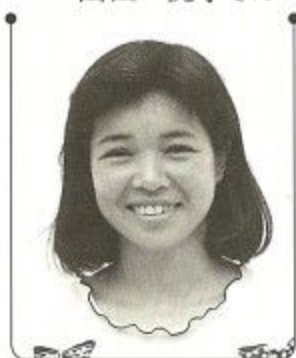
市美術家協会が開きます。「申し込み」往復はがきに住所、氏名、年齢、電話番号、希望部門(返信用にも)を書いて左記の各申し込み先へ。

講座名	とき	ところ	定員	参加料	申し込み・問い合わせ
土による造形	8月25日(日) 9:30～15:00	古瀬工房(赤膚町)	50人	2000円	8月15日までに北村昭彦さん(〒630 西包永町3 ☎25658)へ
空き缶による造形	8月20日(火) 13:00～16:00	中央公民館(上三条町)	30人	1000円	8月10日までに遠藤賢治さん(〒520-30 滋賀県栗太郡栗東町御園341 ☎077583652)へ
書の講習会	9月8日(日) 10:00～15:00	中央公民館(上三条町)	漢字・かな各20人	2000円	8月25日までに漢字・かなの別を書いて松塚玲奈さん(〒630 東本辻町7 ☎20212)へ
彫塑講習会	8月24日(土) 10:00～16:00	中央公民館(上三条町)	親子15組 30人	1000円	8月10日までに杉村 尚さん(〒630 法進佐保田町1967 ☎23250)へ
絵画講習会	8月24日(土) 13:00～17:00	中央公民館(上三条町)	着衣・裸婦各35人	3500円	8月10日までにコスチューム・ヌードの別を書いて三野大寿さん(〒631 鶴舞東町1-71-205 ☎99089)へ



# ママさん 特派員 レポート

西木辻町  
山田 悦子さん



## 人・文化・出会いが歴史を創るまち ならまちを訪ねて

「わーなつかしい」私が、一年前初めてこのならまちを訪れたときの印象でした。古い格子戸にのれん、店先にゆつたりと並んだ商品、小さなお地藏さん、細い路地を抜けると、おばあちゃんたちの穏やかな笑い声がありました。何十年前か前までは、日本のあちこちで見られた風景が目の前にありました。

あり、ロマンを感じるならまちがどんな形で変化しつつあるのかを知りたくレポートすること

しかし、ポツンと新しいマンションが建っていたり、きつと古いものが建っていたり、とは思わせる更地がフェンスに囲われていたり、引越しの多い私にとって、歴史が



なつかしい雰囲気と町並みを残すならまち

にしました。

そのならまちを「ならまち振興財団」の三好さんに案内していただきました。ならまちは平城京の外京にあたり、中世に発展した歴史の町です。ならまち格子の家、奈良町資料館、奈良町物語館、名勝大乗院庭園文化館などに歴史の変遷を垣間みることが出来ます。近年、バブルなどの影響で、歴史あるものがないがしろにされそうになった時期もあったそうです。そこで市では平成四年一月に「ならまち賑わい構想」を作り、ならまち振興財団を中心に、この構想に基づき、歴史的町並みの保存、公共施設の整備、地域振興などが図られることになりました。

ならまちには、私たちが気軽に古くからある文化に接し、参加できるイベントが数多くあることを知りました。音声館でのミニコンサート、わらべうたフェスタと称した親子ともども参加できるイベント、写生会、写真展、ならまち文化講演会、子どもならまちウォークラリーなどです。特に私が参加してみたいと思ったのは、ならまち格子の家で行われるデッサン能や上方舞です。この奈良の地で本物の能、上方舞が目の前で見られると思うだけでワクワクしてきました。

ならまち振興財団設立の記念事業として「トークinならま

ち」が、七月二日にならまちセンターで開かれました。今年四月にオープンした奈良ホテル南側の名勝大乗院庭園文化館の完成を記念し、大乗院庭園の歴史とこれからのならまちのあり方について、コーディネーターに

「奈良学」研究家の青山茂さん、パネラーに日本ナショナルトラストの米山淳一さん、大乗院庭園文化館の調査建設を担当された建築家の岡田実成さん、奈良国立文化財研究所の小野健吉さんの三人を迎え、お話しを聞くことができました。そのなかで「ならまちは世界の重要な文化遺産を持ち、それを住民が利用できる日本を代表する進歩的な街である」とこのまちについて語られていました。

地域の人々の活動を紹介するものとして、「ならまち通信」という情報誌(月一回)が発行



名勝大乗院庭園文化館内の庭園復元模型

ならまちセンターで開かれた「トークinならまち」



されていることを知りました。その中には「ならまちを支える人や物」が紹介されており、「こんなすごい人が身近に住んでいるの」「こんなにも歴史のある建物だったの」と、自分の街を振り返り、また、新しい情報を得られるミニコミ誌です。地域に密着した情報を定期的に提供することが見た目には小さくとも、それぞれの意識を変化させ、地域住民の大きな原動力となり、行政を動かす、やがては歴史を創ってゆくのではないかと思います。

私のように、奈良に住んでまだ日の浅い人、大きなお寺や神社は知っているけれども、ならまちはまだ、という人はぜひ足を運んでみてください。きっとならまちのほのほのとした風景が、ゆつたりと迎えてくれることと思います。



# 行政

## 奈良市長選挙立候補 予定者への説明会

市選挙管理委員会では、9月8日(日)に予定している奈良市長選挙の立候補予定者に対する説明会を開きます。立候補を予定している人は参加してください。この時、立候補届出に必要な書類を渡します。

▼とき：8月19日(月)午後1時から  
▼ところ：市役所中央棟6階第1研修室  
▼問い合わせ：市選挙管理委員会事務局へ。

## 奈良市農業委員決まる

任期満了による農業委員会委員の選挙が行われ、公選委員30人が選出されました。また、農協・共済組合ならびに市議会推選の選任委員7人、合わせて37人の新しい委員が決まりました。

### 〈公選委員〉

大西崇夫・東中高太郎・中川泰宏・小山光雄・松本登・徳田光雄・谷村秀雄・辰巳好三・長谷川清三・早瀬茂・山本平一・鮫田敏之・松本昭男・藤本芳次・岩本吉雄・山田正春・坂内禮幸・巽義晴・宮下明弘・東田昇・森山嘉治・林宇平治・勝坂俊男・大西英征・今中祥矩・和田繁三・大浦正義・中尾博・大芝八十松・大西一太郎

### 〈選任委員〉

西田貞夫・北岡潔・森純男・松石聖一・岡本志郎・小林照代・和田晴夫

以上37人の委員さんは、平成8年7月20日から平成11年7月19日までの期間農業委員として活動されます。

## 市営住宅の入居者を募集

①募集団地：第18号市営住宅（六条西一丁目）の第一種住宅2戸、第二種住宅1戸、第20号市営住宅（松陽台一丁目）の第一種住宅2戸、第5号市営住宅（大安寺一丁目）の第一種住宅1戸  
▼申し込み：受付は8月14・15・16日で抽選は19日。申込書は市役所住宅管理課、西部・北部出張所で8月5日、16日に渡します。

②心身障害者向団地：第4号市営住宅（般若寺町二六〇）の車椅子を常用する心身障害者向（第二種住宅）1戸  
▼申し込み：受付は8月14・15・16日。申込書は市役所住宅管理課、厚生課、西部・北部出張所、総合福祉センターで8月5日、16日に渡します。

〈問い合わせ〉市役所住宅管理課へ。

## 防火ポスターを募集

秋の火災予防運動（11月9日～15日）に先がけ、「防火」をテーマにしたポスターを次のとおり募集します。

テーマ：火災の恐ろしさや防火の重要性を表したもの（全国統一標語）  
「便利さに 慣れて忘れる 火のこわさ」  
▼作品：四つ切り画用紙で画材は自由  
▼応募資格：小学4～6年生  
▼応募：学校を通じて9月12日までに必着で市消防本部予防課（☎331192）へ。

## 住居表示の届け出と住所の表し方

住居表示整備を実施している区域内で、建造物を新築したり、改築や増築のため出入り口を変更する場合は、工事が完成する前に市役所住居表示課へ届け出てください。

【届け出に必要なもの】 付近見取図、出入り口を確認できる平面図、届け出者の認印。

※住居表示整備実施区域内での住所の表し方…不動産登記簿の所在町名と住居表示の番号

(例) 奈良市〇〇町(丁目) 〇〇番 〇〇号  
所在町名 街区符号 住居番号

くわしくは市役所住居表示課へ。

### 【住居表示整備を実施している町名】

▶秋篠早月町 ▶秋篠三和町一・二丁目 ▶尼辻北町  
▶尼辻中町 ▶尼辻西町 ▶尼辻南町 ▶あやめ池北一～三丁目 ▶あやめ池南一～六・八丁目 ▶大宮町一～三・五・七丁目 ▶大森西町 ▶大倭町 ▶桂木町 ▶学園朝日町 ▶学園北一・二丁目 ▶学園南一～三丁目 ▶学園緑ヶ丘一～三丁目 ▶北登美ヶ丘一～六丁目 ▶恋の窟一～三丁目 ▶五条町(土地の番号を表示する区域もあり) ▶五条一～三丁目 ▶五条西一・二丁目 ▶五条畑一・二丁目 ▶西大寺赤田町一・二丁目 ▶西大寺北町一～四丁目 ▶西大寺国見町一・二丁目 ▶西大寺小坊町 ▶西大寺栄町 ▶西大寺芝町一・二丁目 ▶西大寺新池町 ▶西大寺新田町 ▶西大寺新町一・二丁目 ▶西大寺高塚町 ▶西大寺宝ヶ丘 ▶西大寺野神町一・二丁目 ▶西大寺東町一・二丁目 ▶西大寺本町 ▶西大寺南町 ▶西大寺竜王町一・二丁目 ▶三条

大宮町 ▶三条川西町 ▶三条栄町 ▶三条添川町 ▶三条松町 ▶三条本町 ▶三条宮前町 ▶三条大路一～五丁目 ▶四条大路一～五丁目 ▶四条大路南町 ▶七条一丁目 ▶七条西町一丁目 ▶七条東町 ▶芝辻町一～三丁目 ▶松陽台一～四丁目 ▶菅野台 ▶大安寺一～七丁目 ▶大安寺西三丁目 ▶鶴舞西町 ▶鶴舞東町 ▶帝塚山一～七丁目 ▶帝塚山中町 ▶帝塚山南一～五丁目 ▶富雄泉ヶ丘 ▶富雄川西一丁目 ▶富雄北一～三丁目 ▶富雄元町一～四丁目 ▶登美ヶ丘一～六丁目 ▶西千代ヶ丘一～三丁目 ▶西登美ヶ丘一～八丁目 ▶二条大路南一～五丁目 ▶二条町一～三丁目 ▶東紀寺町一～三丁目 ▶東登美ヶ丘一・二・四～六丁目 ▶疋田町一～三丁目 ▶百楽園一～五丁目 ▶平松一～五丁目 ▶藤ノ木台一～四丁目 ▶宝来一～五丁目 ▶三碓一～七丁目 ▶南登美ヶ丘 ▶三松一～三丁目 ▶三松ヶ丘 ▶六条一～三丁目 ▶六条西一～六丁目 ▶六条緑町一～三丁目 ▶若葉台一～四丁目

※その他の区域での住所の表し方…不動産登記簿の所在町名と土地番号

(例) 奈良市〇〇町(丁目) 〇〇番地  
所在町名 土地の番号

くわしくは市役所市民課、各出張所または住居表示課へ。

8月15日～9月2日は国民健康保険料第3期分の納期です。保険料は医療費を支払う大切な財源です。

8月15日～9月2日は、市・県民税(第2期)の納期です。

## とみの里 地域ふれあい会館開館

奈良市とみの里地域ふれあい会館(中山町西二丁目一〇二二一)が完成し、8月2日に開館記念式典が行われます。3日から市民のみなさんに利用いただけます。

大会議室、浴場などがあり、地域のみなさんの世代を越えたふれあい交流活動や、地域福祉活動の拠点として気軽に利用してください。

問い合わせは、市役所高齢者福祉課または同館へ。(会館への場合は8月3日以降)

また、会館では次の教室の受講者を募集しています。受講希望者が多い場合は抽選。くわしくは同館へ。

- 【児童向き】 将棋教室 30人 ▼ ハンド・クラフト教室 20人
- 【一般向き】 ダンス教室 30人 ▼ カラオケ教室 20人 ▼ 書道漢字教室 20人 ▼ 書道仮名教室 20人 ▼ 漢方薬教室 50人 ▼ 山野草教室 20人 ▼ 七宝焼教室 20人 ▼ 水彩画教室 30人



## 児童扶養手当・特別児童扶養手当の更新手続き

現在、児童扶養手当または特別児童扶養手当を受けている人は、8月分の手当を受け取ったらずに更新手続きをしてください。手続きの方法などについては、8月上旬に各受給者あてに通知します。8月中旬に更新手続きをしてください。

該当者でまだ受給申請をしていない人はすぐに市役所児童課で手続きをしてください。なお、これらの手当の受給資格は次のとおりです。

- 児童扶養手当：死亡・離婚・1年以上生死不明・拘禁などの理由で父と別れて生活している児童、あるいは父が重度の心身障害(身体障害者手帳1・2級の一部)の状態にある児童を養育している人で、つぎの各要件を満たす人が受給できます。なお、児童とは、18歳に達する日以降最初の3月31日までの人のことをいいますが、心身に一定の障害がある場合は20歳までになります。
- ①国民年金(老齢福祉年金を除く)厚生年金など公的年金を受けていない。
- ②平成7年中の所得が制限額未満である。
- ③児童が福祉施設に入所していない。
- ④昭和60年8月1日以降にこの手当の支給要件に該当した場合、その日から5年を経過していない。

●特別児童扶養手当：心身に重度(身体障害者手帳1・2級、療育手帳A)あるいは中程度(身体障害者手帳3・4級の一部、療育手帳Bの一部)の障害のある20歳未満の児童を養育している人で、つぎの各要件を満たす人が受給できます。

①平成7年中の所得が制限額未満である。

- ②児童が福祉施設に入所していない。
- ③児童が、障害を理由とする公的年金を受けていない。

くわしくは市役所児童課へ。

## 心身障害児の歯科検診

心身障害児を対象に市歯科医師会と県歯科衛生士会の協力で行います。

とき：8月25日(日)午前9時～正午

▼ところ：みどりの家歯科診療所(左京五丁目 総合福祉センター内) ▼申し込み：8月15日までに電話で市役所厚生課へ。

## 奈良県警察官募集

【警察官BI・BII、婦人警察官BI】

- 生年月日・学歴：昭和44年4月2日～同54年4月1日生まれの大学卒業・卒業見込以外の人 ▼ 申込受付期間：8月12日～9月2日 ▼ 試験日・会場：第一次試験 9月16日(伊県立商科大 学(船橋町) ▼ その他：今年6月16日に実施した採用試験を受験した人は受験できません。

【警察事務職(初級)】

- 生年月日・学歴：昭和50年4月2日～同54年4月1日生まれの人。学歴は問いません ▼ 申込受付期間：8月19日～9月9日 ▼ 試験日・会場：第一次試験 9月29日(伊県立高田高校(大和高田市)

【採用募集説明会】

とき：第1回 8月3日(土)。第2回 8月24日(土)。時間はいずれも午前10時～11時 ▼ ところ：運転免許センター(橿原市葛本町) ▼ その他：参加希望者は事前に予約が必要(☎0120-3511204)

〈問い合わせ〉

奈良警察署(☎0110)・奈良西警察署(☎0110) または交番・駐在所へ。

## 飼育に困った犬を引き取ります

奈良保健所と市では、飼育に困った犬の引き取りを行っています。

野犬をふやさないためにも、家庭で飼えなくなった犬や子犬は捨てずに次の場所へ連れてきてください(印鑑持参のこと)。

くわしくは市役所衛生課へ。

- 奈良保健所：毎週月・水・金曜日の午前9時～10時半 ▼ 西部出張所、平城・帯解・辰市の各連絡所：毎週金曜日の午前9時～10時 ▼ 東部出張所：毎月第3月曜日午前9時～9時半 ※ただし各所とも8月12日(月)～8月16日(金)は、犬の捕獲、引き取り業務を休みます。

## 催し・教室

### サン・アビリティーズ奈良

〒631左京五丁目三ー一 ☎0775 FAX0773

ふれあい日帰りキャンプ とき：8月17日(土)集合 午前10時、解散 午後8時 ▼ ところ：総合福祉センター



(左京五丁目)  
 ▼定員：市在住・在勤で18歳以上の心身障害者(保護者の送迎可能な人) 30人  
 ▼持ち物：着替え、長袖、長ズボン、タオル、体育館用靴、常備薬、その他必要なもの  
 ▼申し込み：はがき、または所定の申し込み用紙に住居、氏名、生年月日、電話番号、障害の種類、程度を書いて8月10日まで必着で同所へ。多い場合は抽選。雨天時も同日・同時刻に実施します。入浴の準備もしてください。

### 総合福祉センター

〒630左京五丁目3-1  
 ☎0770 FAX0773

手話ボランティア養成講習会開講  
 (初級) とき：朝の部 9月5日、12月12日の毎週木曜日午前10時～正午(10月10日は休講)。夜の部 9月4日、12月11日の毎週水曜日午後6時半～8時半(10月9日は休講)。各部14回  
 ▼定員：市在住・在勤・在学の人各50人  
 ▼申し込み：往復はがきに住所、氏名、年齢、電話番号、性別、希望時間帯、市在勤・在学者はその旨を書いて8月15日までに必着で同センターへ。多い場合は抽選。  
 手話ボランティア養成のための講習会(中級) とき：昼の部 9月5日、11月28日の毎週木曜日午後1時半～3時半(9月19日・26日、10月10日は休講)。夜の部 9月3日、11月26日の毎週火曜日午後6時半～8時半(9月17日・24日、11月12日の毎週水曜日(9月17日・24日、10月15日、11月5日を除く)午後6時半～8時半。18回  
 ▼定員：市在住・在勤の勤労者10人  
 ▼受講料：6千300円(教材費を含む)  
 ▼締め切り：8月14日  
 パソコン初級教室(水曜日コース) とき：9月4日、10月30日の毎週水曜日午後6時半～8時半。9回  
 ▼定員：市在住・在勤の勤労者10人  
 ▼受講料：6千300円(教材費を含む)  
 ▼締め切り：8月14日  
 パソコン初級教室(金曜日コース) とき：9月6日、11月8日の毎週金曜日(10月11日を除く)午後6時半～8時半。9回  
 ▼定員：市在住・在勤の勤労者10人  
 ▼受講料：6千300円(教材費を含む)  
 ▼締め切り：8月14日  
 ワープロ中級教室(火・木曜日コース) とき：9月3日、11月12日の毎週火・木曜日(9月17日・24日、10月15日、11月5日を除く)午後6時半～8時半。18回  
 ▼定員：市在住・在勤の勤労者10人  
 ▼受講料：9千200円(教材費を含む)  
 ▼締め切り：8月18日  
 エアロビクス教室 とき：9月6日、11月15日の毎週金曜日(10月11日を除く)午後6時半～8時半。10回  
 ▼定員：市在住・在勤の勤労者30人  
 ▼受講料：4千円  
 ▼締め切り：8月21日

### 勤労者総合福祉センター

(サン・アクティブ奈良)  
 〒630佐原台西町一五 ☎072444

英会話教室(水曜日コース) とき：9月11日、来々年2月5日の毎週水曜日(12月25日、1月1日・8日・15日を除く)午後6時15分～8時15分。18回  
 ▼定員：市在住・在勤の勤労者20人  
 ▼受講料：8千950円(教材費を含む)  
 ▼締め切り：8月21日  
 英会話教室(木曜日コース) とき：9月12日、来々年2月6日の毎週木曜日(12月26日、1月2日・9日・16日を除く)午後6時15分～8時15分。18回  
 ▼定員：市在住・在勤の勤労者20人  
 ▼受講料：8千950円(教材費を含む)  
 ▼締め切り：8月21日

### 奈良マーチャントシードセンター

〒630橋本町三二  
 ☎9400 FAX09401

パソコン講座  
 <初心者のためのウインドウズ95入門>  
 パソコンの基礎知識とウインドウズ95の基本操作を身につけます。  
 とき：9月17日(火)、18日(水)、20日(金)  
 ①午前10時～午後1時(コース番号P11) ②午後2時～5時(コース番号P12)  
 ▼定員：各15人 ▼テキスト代：3千円  
 <初心者のためのパソコン通信>  
 パソコン通信の基礎知識と基本操作を学びます。  
 とき：9月30日(月)①午前10時～午後1時(コース番号P41) ②午後2時～5時(コース番号P42)  
 ▼定員：各10人 ▼テキスト代：千円



ワープロ検定受験準備講座  
 <資格検定のためのワープロ検定受験準備 日商ワープロ4級編>  
 4級受験に備えての講習会。  
 とき：9月3日(火)、4日(水)、6日(金)午前10時～午後3時(コース番号K11)  
 ▼定員：10人 ▼テキスト代：3千円  
 [申し込み] いずれも往復はがきに郵便番号、住所、氏名、年齢、電話番号、職業、講習会名(コース番号)と受講月を書いて8月15日までに同センターへ。ファクシミリ、パソコン通信「シルクン」の事務局あてメールも可。同一コースでの複数応募はできません。多い場合は抽選。受講料は無料。

排水設備工事責任技術者更新講習が9月25日開催(申し込み締め切り8月9日)されます。くわしくは、市役所下水道管理課へ。

「親と子のリサイクルツアー」(8月21日開催) 参加者募集中。くわしくは企画総務課(☎73001)へ。

### 青少年児童会館

〒630西木辻町二〇〇  
☎7037

たのしい英語教室 とき：9月1日  
～12月15日の毎週日曜日午前10時～11  
時半(11月24日は休み)。15回 ▼定  
員：小学5・6年生35人。

着物着付教室 とき：9月3日～12  
月17日の毎週火曜日午後6時半～8時  
半(9月24日は休み)。15回 ▼定員  
：市在住・在勤の15～25歳の女性20  
人。

エアロ&健康体操教室 とき：9月  
5日～12月19日の毎週木曜日午後6時  
半～8時半(10月10日は休み)。15回  
▼定員：市在住・在勤の15～25歳まで  
の青年25人。

【申し込み】はがきに希望教室、住所、  
氏名、学校名、学年または年齢、電話  
番号を書いて8月22日までに同館へ。  
電話も可。多い場合は抽選。いずれも  
受講料は無料。教材費は自己負担。

### 応急手当普及講習会

大切な命を救うのはあなたです

みなさんに人工呼  
吸や心臓マッサージ  
などの応急手当を覚  
えてもらおうと講習  
会を開きます。



とき：8月14日  
(水)・25日(日)いずれも  
午後1時～4時 ▼ところ：防災セン  
ター(八条五丁目) ▼定員：30人  
▼内容：心肺蘇生法、大出血時の止血  
法 ▼受講料：無料 ▼申し込み：講

習会実施の前日までに同センターへ。  
多い場合は抽選 ▼問い合わせ：同セ  
ンター(☎1106)へ。

※各種グループ等の要請に応じて応急  
手当指導員が出向く講習会も実施して  
います。

### 中央図書館

〒630東寺林町三八  
☎6101

子ども納涼おはなし大会 とき：8

月10日(土)午後1時～  
2時半 ▼ところ：  
ならまちセンター  
(東寺林町) ▼内  
容：夏向きのこわい  
お話、人形劇、紙芝  
居など ▼入場料：  
無料 ▼申し込み：不要。当日直接会  
場へ。



### 食生活改善推進員養成講座

食事を通して家族や地域により良い  
食生活を広める食生活改善推進員を養  
成します。

▼とき：9月4日・18日、10月2日・  
16日・30日、11月13日の各水曜日、11  
月14日～1月21日のいずれか1日、1  
月22日、2月5日・19日の各水曜日午  
前9時半～午後零時半(10月30日、11  
月13日、2月19日は午前9時半～午後  
2時半)。計10回 ▼ところ：保健セ  
ンターほか ▼対象：10回受講可能  
で、修了後地域社会で健康づくりの普  
及活動をする意欲のある女性30人 ▼  
内容：食事の栄養バランスや80キロカ  
ロリー点数計算、成人病予防の食生活

## 中央公民館主催事業

### 「近代美術への誘い」ヨーロッパ美術紀行

美術を楽しくより身近なものにしてもらおうと開きます。  
今年度はその第1回目として、印象派を代表する6人の画  
家にスポットをあて、その作品と生涯について学びます。

【定員】 成人40人

【受講料】 無料

【講師】 奈良教育大学教授(絵画)の原口勝海さん、奈  
良教育大学助教授(絵画)の比留間良介さん、県立美術館  
主任学芸員(西洋美術)の南城守さん

【申し込み】 往復はがきに講座名、住所、氏名、  
年齢、性別、電話番号を  
書いて、8月20日までに  
必着で同館(〒630上三  
条町23-4 ☎65  
06)へ。はがき1枚に  
1人限り。多い場合は8  
月21日午後2時より同館  
で公開抽選。

回	学習日	学習内容
1	9月8日(日)	開講式、印象派について
2	9月22日(日)	ルノワール
3	10月13日(日)	モネ
4	10月27日(日)	マネ
5	11月10日(日)	ドガ
6	11月24日(日)	ゴッホ
7	12月8日(日)	セザンヌ、閉講式

時間はいずれも午前10時～正午

### 初心者向け「パソコン教室」

教室名	と き	時 間
パソコン 教室A	8月27(火)～29日(木)	15:00～17:00
パソコン 教室B	8月27(火)～29日(木)	18:30～20:30
パソコン 教室C	9月17(火)～19日(木)	15:00～17:00
パソコン 教室D	9月17(火)～19日(木)	18:30～20:30
パソコン 教室E	10月15(火)～17日(木)	15:00～17:00
パソコン 教室F	10月15(火)～17日(木)	18:30～20:30

【定員】 3日間とも受講できる成人各教室とも10人

【受講料】 無料。ただし資料代は必要

【申し込み】 往復はがきに受講希望の教室名(A～Fまでの  
教室のいずれか)、住所、年齢、性別、電話番号を書いて  
8月15日までに必着で同館(〒630上三条町23-4)へ。  
はがき1枚にひとり1教室限り。重複申し込みは不可。  
多い場合は8月17日午後2時より同館で公開抽選。

についての講義・実習など ▼教材費：千円 ▼申し込み：往復はがきに講座名、住所、氏名、年齢、電話番号を書いて8月16日までに必着で市役所健康増進課へ。多い場合は抽選。

### 自然食（キムチ漬）講習会

韓国のキムチの味を楽しんでもらい、食文化を通じて姉妹都市慶州市との交流を深めてもらおうと市農協が開きます。

とき：9月4日(水)・11日(水)・18日(水)の午後1時半～3時半 ▼ところ：自然食講習会館（北水井町市農協明治支所内） ▼受講料：無料。ただし材料費800円は自己負担 ▼定員：各回30人 ▼申し込み：往復はがきに住所、氏名、電話番号、受講希望日を書いて8月16日までに必着で市農協自然食（キムチ漬）講習会係（〒630 柏木町一八五 ☎ 3033）へ。はがき1枚に1人限り。多い場合は抽選。

### 再就職を希望する女性のための講習会

結婚・出産等の事由により離職した女性で、子供の就学等を契機に再就職を希望する女性を対象に、再就職に必要な知識、技術の修得を目的として開きます。

ワードプロセッサ とき：9月2日～10月2日の毎週月～金曜日午前9時半～午後3時半。21回 ▼ところ：県婦人就業サービスセンター（西木辻町） ▼定員：30人 ▼内容：日商ワープロ検定4級程度

社会保険労務事務 とき：9月24日～12月3日の毎週火・金曜日午前9時半～午後3時半。21回 ▼ところ：エルトピア奈良（西木辻町） ▼定員：30人 ▼内容：社会保険各法の要点と諸手続き、事務職としての知識、技能修得

縫製 とき：9月27日～11月15日の毎週火・金曜日午前9時半～午後3時半。15回 ▼ところ：県婦人就業サービスセンター（大森町） ▼定員：18人 ▼内容：動力ミシン操作、リフォーム技術洋裁基礎

申し込み：8月19日・20日の午前9時半～午後3時半に、本人が県婦人就業サービスセンター（西木辻町 ☎ 5729）へ直接来所して申し込んでください。受講料はいずれも無料。教材費は自己負担。

## スポーツ

### スポーツ施設を開放します

中央体育館（法蓮町）

とき：8月24日(土)午前9時～午後4時 ▼種目：バドミントン（用具のある人は持参してください） ▼その他：体育館シューズを必ず使用してください。学校などのクラブ活動は使用できません。

鴻ノ池陸上競技場（法蓮町）

とき：8月25日(日)午前9時～午後4時 ▼種目：陸上競技 ▼内容：ジョギング、競技練習 ▼その他：運動靴を必ず使用してください。学校などの

## シルクロードの自然と生活・文化

### 遺跡から人工衛星データまで（講義と映像）

- シルクロードの自然（砂漠はなぜできるか 中央アジアの自然環境と環境変化）  
とき…9月8日(日) ▶講師…奈良女子大学の相馬秀廣さん
- シルクロードをたどる（世界の屋根パミールを越えた人々）  
とき…9月22日(日)、10月5日(土) ▶講師…帝塚山大学の酒井敏明さん
- シルクロードの衣食住（モンゴルを中心として）  
とき…10月19日(土)、10月27日(日) ▶講師…民俗学博物館の小長谷有紀さん
- シルクロードの建築・住居（パキスタン、インドを中心として）  
とき…11月2日(土)、11月16日(日) ▶講師…奈良女子大学の増井正哉さん
- シルクロードの宗教（拝火教、マニ教、イスラム教、仏教、お水取り）  
とき…11月24日(日)、12月7日(土) ▶講師…東大寺の森本公誠さん
- シルクロードの氷室（中央アジアから日本まで）  
とき…12月21日(土) ▶講師…相馬秀廣さん

【時間】 いずれも午前10時～正午。全10回。

【ところ】 高雄南公民館（〒631中町501-3 ☎ 3066）

【定員】 120人

【申し込み】 往復はがきに住所、氏名、年齢、電話番号を書いて8月30日までに同館へ。多い場合は抽選。

## 公民館

クラブ活動は使用できません。  
【問い合わせ】 中央体育館（☎ 3015）へ。

### 南部公民館

〒630山町二七一  
☎ 625931

フレッシュダンス教室 とき：9月6日～来年3月7日の毎月第1・3金曜日午後1時半～3時半。（1月3日は休み）12回 ▼定員：55才以上の男女各15人 ▼締め切り：8月15日  
高齢者セミナー とき：9月12日～11月14日の第2木曜日午前9時～午後4時半。（10月は第3木曜日）3回 ▼定員：60歳以上で2時間程度の徒歩が可能な人30人 ▼締め切り：8月15日

各公民館の教室への申し込みは、往復はがきに教室名、住所、氏名、年齢（学年）、電話番号を書いて締め切り日までに必着で各公民館へ。はがき1枚にひとり1教室。多い場合は抽選。受講料は不要。材料費は自己負担。

8月は北方領土返還運動全国強調月間です。

## 春日公民館

〒630南京終町一丁目八六一  
☎6222533

**着付けと立居振る舞い教室**

初めての人でも  
ひとりでも着付けが  
でき、着物でのお  
らしのマナーも楽  
しく学べる教室で  
す。



とき：9月4日、12月18日の毎月第

1・2・4水曜日午後1時～3時(12月のみ第1・2・3週) 12回 ▼定員：女性25人 ▼締め切り：8月15日

**なぜ、地震は起こるのか?**

わたしたちの身近に起こる地震のメカニズムをていねいに説明します。

とき：8月23日(金)午後1時半～3時

▼定員：小学4年～中学生50人 ▼講師：日本気象協会関西本部の小海洋さん ▼締め切り：8月13日

## 登美ヶ丘公民館

〒631中登美ヶ丘三丁目四二〇二七六  
☎437431

**ちぎり絵教室** とき：9月4日～来

年2月19日の毎月第1・3水曜日午後1時半～3時半。10回 ▼定員：成人20人 ▼内容：温かさを持つ和紙を使ったちぎり絵。基礎から学びます ▼締め切り：8月15日

**体にやさしい太極拳(楊名時)教室**

とき：9月8日～来年2月23日の毎月第2・4日曜日午前9時半～11時。12回 ▼定員：40歳以上の人25人 ▼内容：呼吸を鍛錬し健康を願って自分の体を動かす ▼締め切り：8月15日

**健康体操教室** とき：9月3日～12

月17日の毎週火曜日午後1時半～3時。15回 ▼定員：成人女性15人 ▼内容：運動不足やストレスの解消と健康保持のための体操 ▼締め切り：8月15日

**初めてのパン・ケーキ・お菓子作り教室** とき：9月

5日、11月7日の毎月第1・3木曜日午前10時～午後1時。5回 ▼定員：成人24人。前回受講した人は申し込みできません ▼内容：初めてのパン、パンからお菓子作りまで指導します ▼締め切り：8月15日



## 伏見公民館

〒631青野町一九一  
☎9864

**講演会シリーズ「健康を問う」**

健康にかかわる諸問題について、各分野の専門医師の講演を聞く5回シリーズ講座です。

第1回 とき：9月5日(休) ▼内容：歯と健康 ▼講師：歯科医師

第2回 とき：9月19日(休) ▼内容：骨粗しょう症の予防と対策 ▼講師：整形外科医師

第3回 とき：10月3日(休) ▼内容：アレルギーと健康 ▼講師：皮膚科医師

第4回 とき：10月17日(休) ▼内容：薬と健康 ▼講師：薬剤師

第5回 とき：10月31日(休) ▼内容：がんの予防と対策 ▼講師：内科・外科医師

【時間】午前9時半～11時半

【定員】成人90人  
【締め切り】8月15日

**男の料理専科「おふくろの味」と**

とき：9月7日、11月2日の毎月第1・3土曜日午前9時～午後2時。5回 ▼定員：成人24人 ▼締め切り：8月15日

## 三笠公民館

〒630大宮町一丁目一〇二  
☎330515

**万葉歌・夢紀行**

「万葉集」にゆかりのある奈良盆地



(敬称略)

小山茂(東九条町) 五月人形一式 ▼川北正一(東九条町) 三千円 ▼中川和子(高畑町) 五千円、雑巾 ▼奈良ライオネスクラブ 車椅子 ▼関西興銀奈良支店奈良ブルーサークル 三十万円 ▼戸津政徳(三条松町) 五千円 ▼高橋直衛(中山町) 糸糸 ▼稲葉茂治(矢田原町) 紙おむつ ▼吉岡耕蔵(山陵町) 五千円 ▼炭竈隆司(南水井町) 十万円 ▼安井貫一(右京二丁目) 五万円 ▼田端誠(宝来五丁目) 三十万円 ▼廣田久義(山陵町) 五万円 ▼グアイヤモンドテニスクラブ学園前 三十二万八千円 ▼川本進(五条畑一丁目) ひな人形 ▼近鉄奈良駅総合案内所 九百十四円 ▼緑

を走り、歌のうたわれた現地に立って「万葉集」を楽しく学びます。千200年をへだてて、万葉びとの心を実感してもらおう遠足。4回シリーズ第2弾。

とき・内容：9月4日、11月2日の毎月第1・3土曜日午前9時～午後2時。5回 ▼定員：成人24人 ▼締め切り：8月15日

友会(六条緑町一丁目) 一万五千八百五十三円 ▼スタジオオキヤロット(学園朝日町) 二十八万七千四百五十三円 ▼戸津政徳(三条松町) 五千円 ▼日本社会福祉弘済会(東京都新宿区) 一万一千四百円 ▼済美地区婦人会(瓦堂町) 十四万二千二百三十一円 ▼廣田久義(山陵町) 五千円 ▼北出政子(法蓮町) 十万円 ▼吉岡耕蔵(山陵町) 五千円

【指定寄付】  
中川欣哉(白毫寺町) 三千円  
▼澤田隆夫(学園大和町三丁目) 十万円 ▼室田太一(平松三丁目) 三万円 ▼岡聡(東京都板橋区) 百万円 ▼内海節子(大宮町二丁目) ピアノ ▼日本赤十字社奈良市地区奉仕団(法蓮町) 十九万五千円 ▼岡村光玉後援会(角振町) 三十万円 ▼中尾政一(南紀寺町五丁目) 玉ねぎ

# 健康のコーナー

保健センター (二条大路南一丁目1-30 ☎ 341111)  
奈良診療所 (二条大路南一丁目1-28 ☎ 341111)

児童手当 (0〜3歳未満児対象・所得制限があります) の申請はお早めに! 問い合わせは、市役所児童課へ。

## からだの悩みよろず相談

(老人保健法に基づく成人健康相談)

健康について、悩みのある人はご利用ください。医師による個別相談が受けられます。希望者に健康手帳をお渡しします。

▶とき…8月21日(水)午後1時半～4時  
▶ところ…保健センター ▶対象…40歳以上の人 ▶申し込み…電話で市役所健康増進課へ。

## 医療講演・相談会

日本リウマチ友の会奈良支部がリウマチで悩んでいる人や関心のある人を対象に開きます。

▶とき…9月1日(日)午後1時～4時10分  
▶ところ…県文化会館(登大路町) ▶内容…講演＝「リウマチ性疾患鑑別の考え方」大西内科医院内科院長の大西利明さん、「慢性関節リウマチの手術療法」天理よろづ相談所病院の廣藤榮一さん。医療相談 ▶参加料…無料 ▶申し込み…不要。直接会場へ。

くわしくは同支部の小林さん (☎ 9063) へ。

## 胃がん検診

検診車の巡回検診です。

▶対象…35歳以上の人(妊婦は除く)  
▶受診料…35～69歳は800円。70歳以上と生活保護・住民税非課税世帯の人は無料(申し込み時に申し出を) ▶申し込み…電話で8月20日までに市役所健康増進課へ。

9月 受付時間は午前9時半～10時半

とき	ところ
2(月)	帝塚山南集会所
3(火)	佐保小学校
4(水)	奈良保健所
4(木)	大安寺公民館南分館(自治会集会所)
5(金)	東之阪隣保館
6(金)	帝山荘(帝塚山四・五丁目集会所)
13(金)	秋篠台公民館(自治会集会所)
17(火)	奈良診療所
18(水)	伏見南小学校
19(木)	登美ヶ丘南公民館
20(金)	西奈良県民センター
26(木)	二名公民館
27(金)	平城公民館

## 成人歯科健康相談

歯科医師が相談に応じます。

むし歯や歯槽膿漏、入れ歯などお口に

関する心配ごとのある人は気軽に相談してください。

▶とき…8月22日(木)午前10時～正午 ▶ところ…保健センター ▶対象…40歳以上の人 ▶申し込み…電話で市役所健康増進課へ。

## 肺がん検診

今年度も実施

肺がんの死亡率は年々増加しています。将来肺がんが、がんによる死亡の1位を占めるものと予想されます。

年に一度は肺がん検診を受け、早期発見し、健康に努めましょう。

▶とき・ところ…下表 ▶対象…40歳以上の人(妊婦は除く) ▶料金…読影のみは100円、問診の結果喀痰検査実施の場合は更に800円(内容器代300円)。ただし70歳以上と生活保護・住民税非課税世帯は容器代のみ。(申し込み時に申し出を) ▶申し込み…電話で8月20日までに市役所健康増進課へ。

とき	受付時間	ところ
9/4(水) 9/18(木)	14:00～15:00	奈良診療所

## 予防接種

次の予防接種を個別方式で行います。接種料金は無料です。

予防接種名	対象の子	
	今月通知する子	以前に通知した子
三種混合 (旧03・2779777777)	平成8年4月 生まれの子	平成8年3月31日 以前の生まれで 7歳6か月未満の子
麻疹(はしか)	平成7年7月 生まれの子	平成7年6月30日 以前の生まれで 7歳6か月未満の子
風しん		平成4年4月2日 ～平成7年6月30日 生まれの子

〈受け方〉 通知書を持って取り扱い医療機関に行き、接種日を予約し予診票をもらってください。(日曜・祝日と各医療機関の休診日及び4月上旬を除く)

予約日には、通知書と予診票、母子健康手帳を持って、子どもの健康状態のよくわかる人が同行してください。

通知書がないと受けられませんので、7月16日以降の転入者や、他の事情で通知書の届かない人は、市役所衛生課へ連絡してください。

\*各予防接種を受ける前に「予防接種と子どもの健康」をよく読んで受けてください。「予防接種と子どもの健康」を持っていない人は各予防接種取り扱い医療機関および市役所衛生課でお受け取りくだ

さい。  
〈三種混合について〉平成5年1月5日以前に生まれた子で通知書が必要な人は、母子健康手帳を持参のうえ衛生課窓口までお越しください。

## 母親教室

妊婦さん同士で楽しく過ごしませんか。

▶対象…予定日が来年1・2月で原則として4回受講できる初妊婦45人 ▶申し込み…往復はがきに住所、氏名、年齢、電話番号、出産予定日、「母親教室」希望と書いて8月20日までに市役所健康増進課へ。多い場合は抽選。

9月 場所は各日とも保健センター

とき	内 容	時間
6(金)	妊娠中のくらしかた	9:30 ～ 12:00
12(木)	妊娠中の歯の衛生・妊娠中のたべもの	
20(金)	楽にお産をするために	
27(金)	赤ちゃんの育て方・産後のくらしかた	

※当日は母子健康手帳、筆記用具持参のこと

## 目の健康相談日

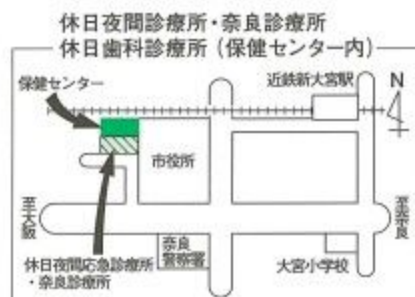
県眼科医会が次のように無料で開きます。

▶とき…8月20日(水)午後2時～3時 ▶ところ…県医師会メディカルセンター(橿原市内膳町 ☎ 07442②8502) ▶問い合わせ…県眼科医会の花坂さん(県医師会内 ☎ 07442②8502) へ。

## 休日・夜間の急病診療

■休日夜間応急診療所(二条大路南一丁目奈良診療所 ☎ 341228) ▶診療科目…内科・小児科 ▶診療受付…休日＝毎休日・祝日午後零時半～6時半、夜間＝毎日午後9時半～翌朝5時半。

■休日歯科応急診療所(二条大路南一丁目保健センター内 ☎ 34144) ▶診療受付…毎休日・祝日午前9時半～午後3時半。



# 大型ごみ電話申し込み方式が一部変わります

昨年10月から開始した大型ごみ電話申し込み方式が、8月1日から一部変更になります。

- ◎ **複数世帯による一括申し込みもできます**
  - 責任者を決めて、4世帯以上10世帯程度まとめて申し込みができます
  - 申し込みは、郵送もしくはファクシミリ等でしてください。  
申し込み用紙は市役所、環境清美センター、出張所、連絡所等に置いてあります
- ◎ **申し込み点数が6点以内になります**
- ◎ **自分でせん定した植木の枝葉・落ち葉・草・布類等も申し込みできます**



<b>郵送先</b> 奈良市左京五丁目2番地 奈良市環境清美第一事務所 大型ごみ申し込み係 宛	<b>ファクシミリ番号</b> <b>71-9166</b>	<b>問い合わせ電話番号</b> <b>71-3012</b>
---	-----------------------------------	------------------------------------

個人による申し込みについては従来どおり (☎71-9011) です

次の収集区域の方は(株)奈良市清美公社へ申し込んでください。

- |   |  |
|---|--|
| ・住宅都市整備公団の団地のうち<br>学園前団地 西大寺住宅<br>桂木団地 西大寺駅前団地<br>紀寺団地 西大寺駅前第2団地<br>鶴舞団地 中登美団地 (B～F棟)<br>富雄団地 富雄職員宿舎 (C・D棟) | ・東部地区 (田原・柳生・大柳生・東里・狹川)<br>・県営売場団地<br>・西大寺近鉄ビル住宅 |
|---|--|

<b>郵送先</b> 奈良市大安寺西三丁目10-21 (株)奈良市清美公社 宛	<b>ファクシミリ番号</b> <b>34-6382</b>	<b>問い合わせ電話番号</b> <b>33-8782</b>
--	-----------------------------------	------------------------------------

**<受け付け>**

- 午前8時～午後3時 (月～金曜日)
- \*月～金曜日で休日にあたる日も受け付けしています。

**<注意事項>**

- 申し込み回数は、2か月に1回でお願いします。
- 大型ごみを出す時は、「不用品」と明示し、出す人の名前を忘れずに書いてください。また、申し込み以外のごみは収集しません。
- 月曜日や休日の翌日は、大変電話が混雑します。電話がかかりにくい時は、曜日や時間帯をずらしてかけてください。

## 編集後記

小学4年生の息子が、おみそ汁を作ってくれます。入れる具によってみその量を加減しているとか…それがなかなかおいしいのです。「男だから女だから」と決めつけず、お互いの立場に立って何でもしようとする芽を大切に育てたいものですね。(H) 夏を感じさせるもの。「ならまつり」の企画ページに頭をかかえている某N氏の姿。奈良の夏の1シーンとして、すっかり定着した「ならまつり」、今年もたくさんの参加を待っています。(花)

奈良しみんだよりは再生紙を使用しています。