

# 5.1

2000/NO.919

## 奈良

# しみんだより

市民のうごき(4月1日現在)



人口367,689人  
(前月比306人減)

男175,442人 女192,247人



世帯数137,695

### 奈良市のシンボル



ナラヤエザクラ



ウグイス



イチイガシ

## ▶特集 平成12年度奈良市の予算



世界遺産 東大寺(鏡池から中門、大仏殿を望む)



# 5.1

2000/NO.919

## 目次

平成12年度奈良市の予算……………	2
ニュース……………	6
新しい高齢者福祉サービス……………	7
奈良文学散歩・まちのホープ……………	8
古今の美を訪ねて・東西南北……………	9
児童手当での申請……………	10
お知らせ……………	11
市民相談窓口……………	18
健康のコーナー……………	19
ポイ捨てはやめましょう……………	20

### 奈良市民憲章

奈良は日本のふるさと。美しい自然とすぐれた文化遺産を守り、古都に住むものにふさわしい自覚と誇りに生きましょう。

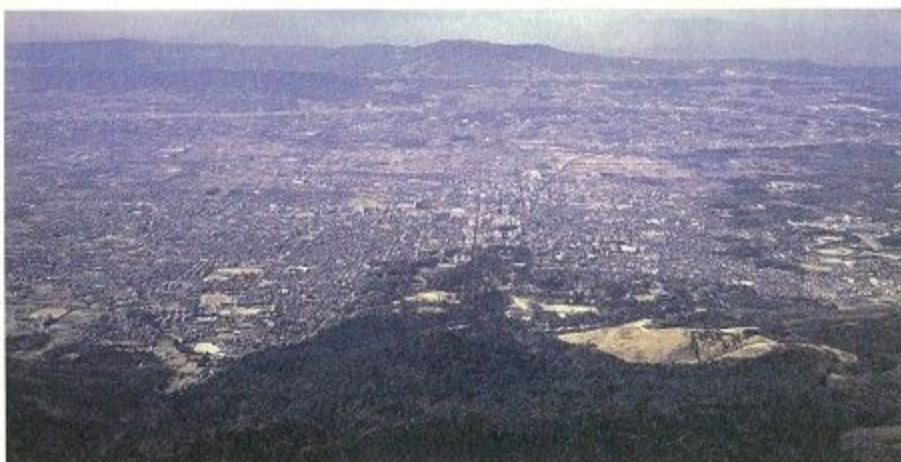
奈良は未来をひらくまち。青少年は健康で、はつらつと、正しく強い人間になりましょう。

奈良は善意のまち。みんなのしあわせのために、おたがいに助けあいましょう。

奈良は清潔で平和なまち。旅行者にはあたたかく親切に接しましょう。

奈良はのびゆくまち。市民の創意で、伝統と調和のとれた新しい住みよいまちづくりをしましょう。

二十一世紀へ向け大きくはばたく奈良市



# 平成十二年度

# 奈良市の予算

二十一世紀へ向けて

平成十二年度の奈良市の予算が、三月定例市議会で原案通り可決・成立しました。一般・特別・公営企業各会計を合わせて、総額二千百三十二億七千九百十万円。前年の当初予算に比べ11・4%の増となっています。

今年度は二十一世紀を締めくくる年であり、同時に二十一世紀へ向けての土台づくりの年です。そして、今年度を最終年度とする奈良市新総合計画に引き続き、平成十三年度からの次期総合計画を作成し、本市の将来都市像を定め、新世紀のまちづくりに取り組めます。このような中、第二期基本計画の最終年度として、その諸施策の推進と市民福祉の向上に取り組むための予算編成をしました。

三月十五日号しんだよりでは、今年度の諸施策をお知らせしましたが、各目的別予算の概要は次のとおりです。

## 一般会計

### 歳出

#### 民生費

一般会計の歳出で最も多いのが民生費で、約291億6千100万円と一般会計の24・8%を占めています。

ここには、健康で生きがいのある生活を送り、介護などが必要になっても住み慣れた家庭や地域で暮らすことができ、市民すべてが手を取り

一般会計	1,176億円
特別会計	778億5,840万円
公営企業 会計	178億2,070万円
<b>総計</b>	<b>2,132億7,910万円</b>



市政テレビ  
**TV** 奈良テレビ放送 UHF55

●ふれあいのまち奈良  
 奈良市の主な出来事や行事をお知らせします。  
 毎週木曜日 午後9:50~9:55  
 (再)土曜日 午後8:55~9:00

●いきいきタウン  
 県内10市の話題をお届けします。  
 毎週土曜日 午後10:00~10:15  
 (再)日曜日 午前11:45~正午

※放映時間は、変更される場合があります。

親の子のふれあいを大切に  
 今より高い目標に向って

奈良市長  
 大川靖則

二番目に多いのが土木費で、約216億3千600万円と一般会計の18.4%

## 土木費

また、介護保険制度の実施に伴い、必要なサービスが適切に提供されるよう体制づくりを図っています。

同和対策としては、同和対策総合計画に基づく総合的・効果的な同和行政に積極的に取り組めます。人権啓発については、あらゆる差別の解消をめざした啓発活動を一層推進します。



老人デイサービス事業の送迎風景

あえるまちの実現に向けた福祉や同和・年金対策の費用が含まれます。

福祉関係では、安心して子どもを産み育てることのできる環境づくりを推進するための児童育成計画の策定、子どもたちの豊かな感性を育てる環境づくりのための保育園活性化事業、障がい者デイサービス事業などの経費を計上しています。

パークアンドサイクルライドを利用する観光客



を占めています。

JR奈良駅周辺地区では、区画道路の整備を進めるとともに南地区の土地区画整理事業を進めます。また、近鉄西大寺駅南地区では都市計画道路の整備、近鉄学園前駅南地区では市街地再開発事業が完成する予定です。

交通渋滞緩和策として引き続きパークアンドバスライド・サイクルライドを春季・秋季の行楽シーズンに実施します。また、世界遺産の保全・景観への配慮から電線類共同溝地中化事業を業師寺、唐招提寺前で進めます。

都市基盤の整備を図るため、JR奈良駅付近連続立体交差事業、道路網の整備、河川改修、治水対策などにかかる経費を計上しています。また、公園の整備や市営住宅整備などにより、住みよい環境づくりも進めています。

## 市民一人に使われるお金と市民一人が負担するお金

市民1人に使われるお金	民生費	土木費	教育費	衛生費	総務費	その他
319,836円	79,308円	58,842円	52,725円	36,528円	34,588円	57,845円
市民1人が負担するお金	市民税	固定資産税	都市計画税	市たばこ税	特別土地保有税	その他
158,654円	78,284円	58,592円	11,148円	5,350円	2,364円	2,916円

平成12年4月1日現在の奈良市の人口367,689人を基準に算出しました。小数点以下四捨五入。



# 176億円の構成



## 教育費

約193億8千600万円と一般会計の16.5%を占めています。

古都奈良の文化財や伝統を市民生活の中に取り入れるための文化環境の整備や、二十一世紀を担う子どもたちの豊かな個性と創造力を引き出す学校教育の振興と生涯学習活動の充実を図ります。

生涯学習の振興については、近鉄学園前駅南地区市街地再開発ビルの公益棟を「仮称西部地区会館」として開館

する準備を進めます。

学校教育については、施設の計画的な整備とインターネットの活用による情報活用能力の育成のための「教育情報通信ネットワーク」事業を推進します。また、学校給食については安全性を重視して強化磁器食器をモデル校に導入する経費を計上しました。

スポーツ・レクリエーションについては、開館した「西部生涯スポーツセンター体育館」などのスポーツ施設の整備充実に努めるほか、奈良市、西安市・慶州市三市親善スポーツ交流大会へ選手団を派遣し、国際親善・スポー

## 衛生費

ツ振興を図ります。また、仮称黒髪山キャンプフィールドの管理運営経費を新たに計上しました。

約134億3千100万円と一般会計の11.4%を占めています。

ここでは、各種予防接種や結核集団検診、O-157予防対策などの感染症予防業務のほか、休日・夜間応急診療などの救急医療体制の推進、総合医療検査センターの運営管理経費をあげています。

また、乳幼児や妊産婦の健康診断を実施する母子衛生対策や基本健康診査やがん検診を実施する老人保健事業の経費を計上しています。

ごみ対策としては、ごみの減量化・再資源化をより推進するため、分別排出の徹底と市民意識の啓発を図ります。

## 総務費

また、焼却炉のダイオキシン対策のための改造や衛生浄化センターの改築にも引き続き取り組みます。さらに、容器包装リサイクル法の完全施行に対処するため、その他プラスチック処理やガラスびんの再資源化のための予算を計上しています。

約127億1千800万円と、一般会計の10.8%を占めています。

「奈良市新総合計画」が平成十二年度で最終年度となるため、次期総合計画策定のための経費を計上しています。



奈良市杉岡華邸書道美術館完成予想図

環境保全対策として、アイドリングストップや環境にやさしい自動車利用運動の啓発を進めます。また、新たにこどもエコクラブ自然探検隊を実施します。

交通対策として、公共交通機関としてのバスの利便性を有効的に活用するオムニバスタウン構想実現に向けた社会実験の実施と高齢者、障がい者ややさしいノンステップバスの導入に対し補助を行う費用を計上しています。

さらに防災対策として、阪神淡路大震災でその実績が認められたコミュニティFM局の設置に対して補助をし、災害時の危機管理を図ります。

文化活動の振興については、「奈良市杉岡華邸書道美術館」の開館と市出身のアフレスコ画家絹谷幸二さんの作



# 一般会計予算1

## 特別会計

特定事業など、一般の歳入・歳出と区分して経理するため設けられるものです。全部で11会計あり、総額は778億5840万円。対前年度比は、今年から介護保険特別会計が加わったこともあり、22.7%の増となっています。70歳以上の医療費の支払いなどをする「老人保健」、国民健康保険料によって運営される「国民健康保険」、都市の根幹的施設として必要になる「下水道事業費」などがあります。

各会計の予算額は下表のとおりです。

区分	予算額	前年度当初比
下水道事業費	115億5,300万円	△0.5%
住宅新築資金等貸付金	1億3,950万円	△17.6
火災共済事業	260万円	△21.2
国民健康保険	193億9,400万円	4.1
老人保健	252億5,470万円	△4.3
土地区画整理事業	23億700万円	13.6
市街地再開発事業	73億4,300万円	142.8
公共用地取得事業	8億2,000万円	△35.4
福祉資金貸付金	1,540万円	△10.5
駐車場事業	3億5,800万円	13.3
介護保険	106億7,120万円	皆増
合計	778億5,840万円	22.7

## 公営企業会計

公共の福祉増進のため、地方公共団体が企業として経営する会計です。奈良市には3会計があり、総額178億2070万円と対前年度比1.3%の減となっています。

各事業会計は下表のとおりです。

区分	予算額	前年度当初比
宅地造成事業費	19億7,190万円	△33.9%
水道事業	156億4,900万円	5.4
簡易水道事業	1億9,980万円	△7.5
合計	178億2,070万円	△1.3

(千円以下切り捨て)



このほかの費用として、防災意識の高揚・消防施設整備充実のための消防費、商工振興・中小企業金融対策と(仮称)ならまち工芸工房開館の費用

### その他

品を管理展示する美術館の建設に着手する経費を計上しました。また「なら一〇〇年会館」などの施設については、より一層優れた芸術・文化に接する機会の提供を図ります。

このほか、しみんだよりなどの市政広報、外国人向けハンドブックの作成、市民ふれあい運動の推進や子ども議会や「平和の集い」開催経費、第二期女性行動計画策定経費、中核市への移行推進、地域ふれあい会館の整備充実などの事業費に加えて、国際交流の推進のため、友好・姉妹都市の代表団の受け入れなどの経費を計上しています。

この市税をはじめとする市の自主財源の総額は約67億1,200万円、全体の57.6%を見込んでいます。

依存財源としては、市債約149億8,000万円、国庫支出金約120億4,900万円などとなっています。

歳入で最も高い割合を占める市税収入(市民税・固定資産税・都市計画税など)は、約583億3,500万円、歳入全体の49.6%となり中心的財源となっています。

### 歳入

をあげた商工費、市議会運営のための議会費、土地基盤整備・農林業振興のための経費を計上した農林水産業費、平成遷都祭開催や「字ぶ観光」を展開するための観光費、労働対策のための労働費、災害復旧費、公債費などを組み込んでいます。



# 交通事故の防止をめざして 春の交通安全運動市民決起集会

平成12年 春の交  
主催：奈良

交通安全への協力を訴える大川市長



元気いっぱい交通安全宣言を読み上げる園児たち



4月6日から15日は「春の交通安全運動」。増加する交通事故を防止し、交通安全に対する意識の向上を訴えるための市民決起大会が、各種団体の参加のもと、市交通対策協議会の主催で4月6日にJR奈良駅前広場で行われました。

大会では、大川靖則奈良市長が「交通安全は歴史都市・奈良の使命です。安心して暮らせるまちづくりのために、交通事故の防止に協力願います」と交通安全の必要性を訴えました。

続いて、大宮・三笠保育園の

園児約50人が、運動スローガン「交通事故のないやすらぎの大和路づくり」と重点目標である子どもと高齢者の交通事故防止、チャイルドシート・シートベルトの着用の徹底、交通安全反射材（ビカビカグッズ）の活用を読み上げ、「正しい交通ルールと交通マナーを守ることを宣言します」と交通安全宣言を行いました。

そして、三条通りで参加団体によるパレードが行われ、通りかかる人たちに広く交通安全を呼びかけました。



三条通りで行われたパレード

# 「人権を確かめあう日」記念集会を開催

あらゆる差別の撤廃をめざし、毎月11日の「人権を確かめあう日」記念集会が4月11日にならまちセンターで開かれ、300人が参加しました。

あいさつの中で、大川靖則奈良市長は「心ない差別事象は今もなお残っています。歴史と文化の香りが高い奈良から差別を解消し、明るいまちづくりを進めるために、みなさん一人ひとりが差別をなくす活動に取り組んでください」と訴えました。

その後、平城中学校演劇部のみなさんが、部落差別やいじめ



平城中学校演劇部のみなさん

などに負けず、力強く生きていこうとする子どもたちの姿を描いた人権劇「生きる」を公演し、差別問題に取り組む子どもたちの姿に、会場から大きな拍手が送られました。

また、今年が国連が定めた「平和の文化国際年」であることにちなみ、日本ユネスコ協会連盟が取り組む「わたしの平和宣言」への署名運動が会場で行われました。

最後に、差別問題・人権侵害の解決をめざした集会決議を採択し、閉会しました。

## 子どもの詩

### 犬の散歩



佐保台小学校五年 山本健太さん

お父さんと犬の散歩に行った。田んぼでお父さんが止まった。「何するの。」と、僕が聞くと、「犬が芸をするぞ。」と、お父さんが言って木ぎれをなげた。犬が木ぎれをキャッチした。「あの速さは、まるでヒョウのようだ。」と、思った。



# 新しい高齢者福祉サービスを利用してください

～介護保険制度の導入に伴う新規事業として次の事業を行っています～



## ①軽度生活援助事業

生活援助員を自宅に派遣して、介護保険の訪問介護サービス（調理・洗濯・掃除など）以外の軽易な日常生活上の援助を行います。

**サービス内容**…外出時の付き添い、食事・食材の確保、大型洗濯物の搬出入、代筆・朗読、健康管理に関する助言など ▶**対象**…おおむね65歳以上の独居・高齢世帯で、介護保険の要介護認定が「要支援」以上の人 ▶**派遣回数など**…1週間に2回まで、1回2時間まで ▶**自己負担**…1時間80円（生活保護受給者は免除）

## ②生活管理指導員派遣事業

生活管理指導員を自宅に派遣し、日常生活に対する指導・支援を行います。

**サービス内容**…調理、洗濯、室内の掃除、生活用品の買物、相談・助言など ▶**対象**…おおむね65歳以上で、介護保険の要介護認定が「非該当」相当の人（要支援以上の利用は不可） ▶**派遣回数など**…1週間に2回、1回2時間まで ▶**自己負担**…1時間230円（生活保護受給者は免除）

## 高齢者福祉サービスの申請や介護相談は 最寄りの在宅介護支援センターへ

市では、要介護高齢者などのための介護相談や必要なサービスの申請代行などの業務を、次の在宅介護支援センターに委託しています。要介護高齢者などの在宅介護について困っている人は、気軽に相談してください。

### <在宅介護支援センター一覧>

センター名	住 所	電話番号
平 城 園	秋篠町1567番地	45-9588
やくしの里	高畑町210番地	27-8002
サンタマリア	朱雀四丁目3番10号	71-7733
万 葉 苑	川上町875番地の1	27-3308
長 曾 根 寮	大倭町4番地の1	44-9346
岡 谷 病 院	西木辻町200番地	23-9483
吉 田 病 院	西大寺赤田町一丁目7番1号	45-6855
沢 井 病 院	船橋町8番地	20-2811
サ ン ラ イ フ	南村塚町205番地の1	22-1175
谷 掛 整 形 外 科	神殿町644番地の1	61-9980
あ じ さ い 園	茗荷町808番地	81-0878
な ら や ま 園	山陵町1085番地	41-8882
ロイヤルフェニックス	六条町99番地の2	35-1315
奈良市和楽園	古市町1886番地の1	63-5505
ならやま診療所	右京三丁目2番2号	72-4104
とみお診療所	三権二丁目1番3号	45-7489
アップル学園前	中登美ヶ丘四丁目3番1号	51-5622
あやめ池診療所	あやめ池南六丁目1番7号	45-6772
西奈良中央病院	百楽園五丁目2番6号	43-3013
新大宮診療所	芝辻町四丁目7番2号	33-7803
西ノ京苑	六条西五丁目17番43号	52-0888

## ③生活管理指導短期宿泊事業

基本的な生活習慣が欠如しているひとり暮らし高齢者などを、一時的に施設で養護します。

**サービス内容**…養護老人ホーム和楽園などに宿泊してもらい、生活習慣などの指導・管理を行うとともに体調の調整を図る ▶**対象**…おおむね65歳以上の独居・高齢世帯で、介護保険の要介護認定が「非該当」相当の人（要支援以上の利用は不可） ▶**利用回数**…1か月に7日以内 ▶**自己負担**…1日380円（生活保護受給者は免除）

## ④在宅高齢者紙おむつ等支給事業

在宅寝たきり高齢者などの家族介護者に、紙おむつなどを支給します。

**支給枚数（1か月分）**…フラットタイプ（120枚）、テープ式パンツタイプ（60枚）、リハビリパンツタイプ（30枚）、尿とりパット（240枚）のうち、いずれか1種類（おむつかバーは年3枚支給） ▶**対象**…在宅65歳以上で、介護保険の要介護認定が「要介護度4・5」の市民税非課税世帯に属する人を介護している家族 ▶**自己負担**…なし

これまで高齢者向けに実施してきたホームヘルプサービス、デイサービス、ショートステイ、訪問入浴サービスなどは、介護保険制度に基づき利用してください。

**【申し込み・問い合わせ】** 市役所高齢者福祉課または最寄りの在宅介護支援センターへ。



# 奈良文学散歩

くもうひとつの奈良をさぐる

「五月の奈良」 網野 菊

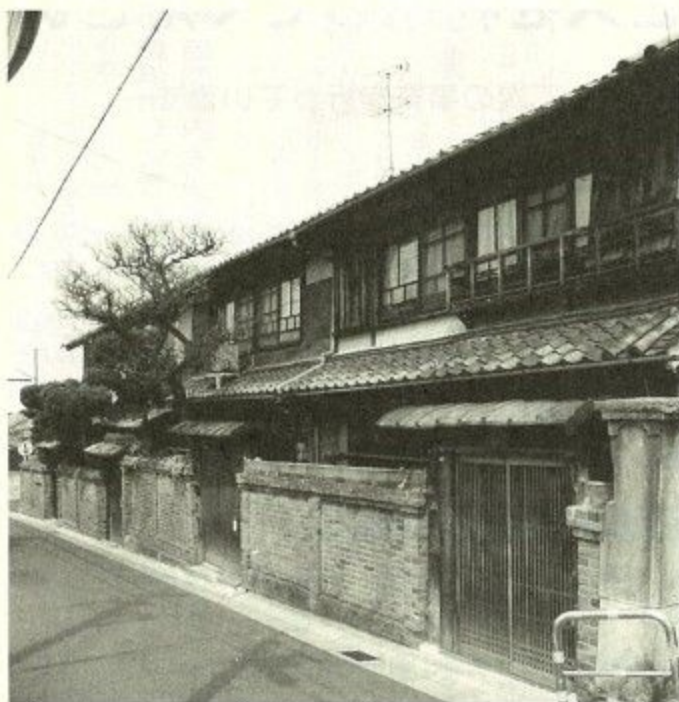
文：嘉瀬井整夫  
絵：星野 京

## よみがえる時の流れ

じぶんの住んでいる近くに、作家や随筆家が住んでいることはうれしいことです。また、かつて住んでいたという事実も、消しがたいものがあります。

昭和のはじめに、女流作家

の網野菊さんが高畑に住んでいたことは、いまではもう人々の記憶からは、ほとんどなくなっています。彼女は志賀直哉を尊敬し、じぶんの作品に対して教えを受けていました。



今も当時の面影を残す四軒長屋

そのころ、もう一人の女流作家、池田小菊さんもおられ、志賀さんの家に自由に入出入りをしていました。そして、志賀さんは網野さんのことを「大菊」と呼び、池田さんのことは文字どおり「小菊」と呼んで区別をしていたようです。

さて、「五月の奈良」

という随筆は、彼女が東京の方へ移ってから、何年かぶりで奈良を訪れたことの話ですが、とくに彼女は奈良公園の藤の花のみごとさに、あらためておどろいています。

あまり旅行をしなかったという彼女にとっては、奈良公園の藤の花は、忘れることのできないものでした。

網野さんは、奈良には足かけ三年住んでいました。さいしよは高畑にある煉瓦塀の四軒長屋の東端に住み、翌年は氷室神社の西側に移ったと年譜に書かれています。

こうして彼女が奈良にきたことは、志賀直哉に直接おれ、教えを受けることになったのですが、彼女の奈良生活では、文学のほかに奈良の美しい自然風土からも学ぶことが多かったと思います。

それが証拠に「大仏万燈会」という作品でも、奈良に深い思い入れをしていた彼女の熱



氷室神社

い胸のうちが伝わってきて、古きよき時代を思い出させます。

たとえば、餅飯殿町を歩いて猿沢池へ行き、そこで亀に魅をやってとか、飛火野をぬけて高畑の方へ行ったりとか、かつて住んでいた地をなつかしみながら歩いている姿が目

に浮かんできます。わずか三年たらずの間ですが、彼女にとって奈良の町や自然風土は、生涯忘れることがなかったといえるでしょう。

その一端として、「夢想」という小品の中でも、真杉静枝さんや北見志保子さんと一緒に、東大寺の竜松院に泊めてもらったことが書かれています。こうした作品は、精神的な財宝として、これからも大切にしていきたいと思っています。

「心の歲月」収録・新潮社、絶版

## まちのホープ

### ●大安寺キングオポ ファイターズ

平成十年八月に大安寺小学校を中心に近隣小学校区の子どもたちで結成されたドッジボールチームです。現在、部員は二十六人。春の全国小学生ドッジボール選手権の県予選で準優勝し、三月に関西大会へ進出。決勝リーグにまで駒をすすめました。

新キャプテンの深瀬裕くんは、「ドッジボールを始めてから「我慢強くなった」と話し、「先輩たちを超えられるようチームをまとめていきたい」と抱負を語ってくれました。また、監督の山本さんは、「ドッジボールを通じてルールやマナーを守り、一生懸命することの大切さを伝えられたら」と指導方針を話していました。

新チームの最初の目標は、六月に行われる全日本ドッジボール選手権大会の県予選で優勝し、全国大会へ出場すること。チーム一丸となって頑張れ。



県で準優勝した賞状とトロフィーを持って記念写真。





# 古今の美を訪ねて

美術館・博物館めぐり

## 奈良市写真美術館

ほぼ半世紀にわたり奈良大和路の風物を撮り続けた故・入江泰吉氏の写真を中心に、将来性ある若手写真家の作品などを展示している西日本最初の写真専門の美術館で、新薬師寺の西側に位置しています。

プリント作品のほかに、静止画の画像と音声で作品を紹介するハイビジョンギャラリは圧巻。また、資料閲覧室やミュージアムショップ、テイルームも併設しています。

6月25日(日)までの展示は、「入江泰吉 佛像―崇高なる美を求めて―」です。入江泰吉氏が撮影した佛像をモノクロームとカラー作品84点で紹介しています。第2土曜日、午後2時から学芸員による作品解説もあります。

- 開館時間…午前9時半～午後5時(入館は午後4時半まで)
- 休館日…月曜日(祝日のときはもともと近い平日)、祝日の翌平日、展示替期間、年末年始
- 入館料…大人500円、高校・大学生200円、小・中学生100円。第2・第4土曜日は小・中学生、高校生は無料。ただし、春・夏・冬休み期間を除く。団体(30人以上)は2割引
- 交通アクセス…JR・近鉄奈良駅から市内循環バス「破石町下車歩10分。駐車場有り。
- 場所・電話…高畑町600-1・☎22-9811



### ●緑の会 森林ボランティア募集

森に集い、山仕事を通じて自然とふれあう喜びを共有しませんか。経験の有無は問いません。申し込みはがきに住所、氏名、年齢、電話番号を書いて、市森林組合(内侍原町六 ☎二二二〇〇三)へ。行事の都度、案内を送付します。

### ●レクリエーション・ミーティング・なら

市青少年活動振興協会が、青少年活動に興味のある中学・大学生を対象に月1回開きます。とき…5月21日(日)午後1時半。無料。▼ところ…市生涯学習センター(杉ヶ町) ▼内容…レクリエーション・ゲーム、野外活動などの指導技術や知識の習得 ▼申し込み…不要。当日直接会場へ ▼問い合わせ…市役所社会教育課へ。

### ●自然食(キムチ漬)講習会

とき…6月7日・14日・21日、7月5日・12日・19日の午後1時半～3時 ▼ところ…自然食講習会館(北永井町農協

明治支店内) ▼材料費…千円 ▼定員…各回30人 ▼申し込み…往復はがきに住所、氏名、電話番号、希望日を書いて、5月15日必着で県農協奈良地区センター(〒630-0081 柏木町一八五 ☎三四一三〇三三)へ。1枚に1人限り。多い場合は抽選。

### ●部落解放奈良市研究会

とき…6月4日(日)午前9時半 ▼ところ…勤労者総合福祉センター(佐保台西町) ▼内容…記念講演、新屋英子さんの一人芝居「ヒミコ伝説」、分科会 ▼問い合わせ…部落解放同盟奈良市支部協議会(☎七二一〇三〇)へ。

### ●奈良チャリティフリーマーケット

奈良東ロータリークラブが地域とともに奉仕活動しようとしています。収益は市に寄付されます。とき…5月21日(日)午前9時～午後3時半 ▼ところ…JR奈良駅西側広場 ▼問い合わせ…同クラブ社会奉仕委員長の藤本さん(☎六二一五六三四)へ。

### ●母子福祉会(梅華会)

子育てや自分自身の生き方を語り合ったり、情報交換、仲間づくりの場になっています。とき…毎月第3日曜日午後1時～4時(5月は休み) ▼その他…保育あり(要連絡)

### ●「子どもの日」記念無料相談

奈良弁護士会が開きます。とき…5月13日(土)午後1時～3時 ▼内容…学校、親子、家庭など子どもの権利に関することを電話で相談(☎二二二七五)できます ▼問い合わせ…同会(☎二二二〇三五)へ。

リサイクル手芸、詩吟などのサークル活動を通し、寡婦の情報交換、仲間づくりの場になります。母子家庭の母も参加できます。とき…毎月第2日曜日午後1時～3時 ▼ところ…母子福祉センター(西木辻町) ▼問い合わせ…同センター(☎六一二五五二)へ。

### ●「子どもの日」記念無料相談

奈良弁護士会が開きます。とき…5月13日(土)午後1時～3時 ▼内容…学校、親子、家庭など子どもの権利に関することを電話で相談(☎二二二七五)できます ▼問い合わせ…同会(☎二二二〇三五)へ。

### ●更生保護「ひまわりテレホン」

犯罪や非行に至った人々の社会復帰やその家族を支援するため、保護司が電話相談(☎二〇一六〇〇)を行っています。相談日…毎週火・木・土曜日午後1時～4時(祝日を除く)

### ●YSKシンフォニックアンサンブル定期演奏会

とき…5月28日(日)午後2時 ▼ところ…史跡文化センター(三条大路一丁目) ▼入場料…500円 ▼問い合わせ…同団の澤井さん(☎〇九〇一一二〇〇一五二八五)へ。



# 児童手当の申請手続を！

## ◆5月の申請から

### 所得年度が変わります

毎年5月の申請から児童手当の対象となる所得年度が、前年の所得（平成11年中所得）に変わります。

該当する可能性があるのに手当を受けていない人や、以前申請して所得制限額超過などのため却下となった人も、6月からは児童手当を受けることができます場合があります。

## ◆支給対象が、義務教育就学前の児童にまで拡大されます

児童手当法の改正により、6月から、児童手当の支給対象が義務教育就学前の児童（平成6年4月2日生まれ以降の児童）にまで拡大し、6歳に達する月以後の最初に迎える3月分まで手当を受けることができるようになります。

なお、児童手当の支給月額（第1子・2子は5,000円、第3子以降は10,000円）や所得制限限度額は現行のとおりです。

## ◆申請手続

児童手当を受給するには、必ず申請手続を行う必要があります。右の項目に該当する人は、市役所児童課または西部・北部・東部出張所で申請してください。所得制限限度額（別表参照）未満だと、申請月の翌月分から手当は支給されます。

なお、5月1日から31日まで児童手当申請受付のため、市役所と西部出張所に臨時窓口（受付時間は平日の午前9時～午後4時）を設置します。出張所の駐車場は混雑が予想されます。できるだけ公共交通機関を利用してください。

## ◆所得制限があります

所得制限限度額は次の表のとおりです。対象所得とは、平成11年中の総所得金額（給与所得者は給与所得控除後の金額）と山林所得金額および譲渡所得金額などの合計で、雑損・医療費などの諸控除をさらに控除した額です。扶養親族等の数は税法上の扶養親族等の数です。

勤務先で年金（厚生年金など）に加入している場合に限り、児童手当の所得制限額を超えていても、特例給付の制限額未満であれば手当を受けることができます。

### < 所得制限限度額 >

（単位：万円）

扶養親族等の数	0人	1人	2人	3人	4人	5人
児童手当（国民年金加入者・年金未加入者）	178	216	254	292	330	368
特例給付（厚生年金等加入者）	369	407	445	483	521	559

### < 児童手当申請該当者 >

◎平成6年4月2日～平成9年5月31日生まれの児童を養育している人

※対象者は、世帯主の人にはがきで通知します。なお、該当すると思われるのに5月中旬までに通知のはがきが届かない場合は、市役所児童課へ問い合わせてください。

◎平成9年6月1日生まれ以降の児童を養育している人（児童手当を受給していない人）

※児童手当を受けている人で3歳未満児のみを養育している人は、平成12年度現況届で更新の手続きを行います（後日文書でお知らせします）。

◆公務員の方は、職場での申請になります。



【問い合わせ】市役所児童課へ。



## 行政

### 病没家庭等児童激励金

病気などで父または母を亡くした、義務教育修了前の児童に激励金(3万円)が支給されます。ただし、事実発生後3か月以内に申請された場合に限りです。くわしくは、市役所児童課へ。

### 福祉奨学生を募集

市では、高校・大学などの在学者を対象に支給する福祉奨学金の奨学生を募集します。応募者の中から今年度の奨学生を決定します。

【支給資格】①学校教育法に定める高等学校、高等専門学校、短期大学、大学(大学院を除く)、およびこれらに準ずる学校(市長が指定したものに限り)に在学している人。ただし、最低修学年限を超えて在学している人を除く。

### シリーズ 人権4コマまんが

## てんいち先生



奈良市人権問題啓発活動及び人権教育推進本部

### 第20回人権擁護啓発作品から

# 人権

五年 真野知子

神功小学校

真野 知子さん

く ②学生の保護者が平成12年1月1日以前から引き続き市内に居住し、生活保護法に規定する被保護者、またはおおむねこれに準ずる人で身体障害者手帳(1・2級)または療育手帳を持っている人および母子(寡婦)家庭に該当する人

【支給金額】高校生5千円・大学生7千円(月額)

【申し込み】印鑑、住民票(世帯主名、続柄表示の世帯全員の写し)、保護者名義の銀行口座の分かるもの、在学証明書添えて、5月8日～31日に市役所児童課へ。なお、市が支給する他の奨学金などを受けている人は対象外です。

### 母子相談

母子家庭や寡婦の相談相手として、生活や子どもの養育、母子・寡婦福祉資金の利用などの相談を行っています。

市役所児童課：毎週月・金曜日午前9時～午後5時  
西部出張所：毎週火・木曜日午前9時～午後5時

時～午後3時。公民館の閉館日は休み。訪問などで不在のこともありますので、あらかじめ電話予約(☎四六一三九七八)してください。

### 土地区画整理事業計画(案)の縦覧

#### JR奈良駅南地区

JR奈良駅南特定土地区画整理事業の事業計画案の縦覧を次のとおり行います。

縦覧期間：5月10日(水)～23日(火)午前8時半～午後5時15分 ▼縦覧場所：市役所区画整理課(中央棟3階) ▼

意見書の提出：意見の要旨と具体的な理由を書いて、住所、氏名、職業を併記した県知事あての文書を、同課または県都市計画課(登大路町)へ6月6日必着で提出してください。くわしくは、同課へ。

### 市営住宅入居者の募集と入居申し込み方法の変更

募集住宅：第18号市営住宅(六条西

一丁目)一般向1戸、第20号市営住宅(松陽台二丁目)一般向3戸。第18号市営住宅は申込資格の条件により単身者の申し込みもできます ▼受付：5月10～12日で抽選は15日。申込書は市役所住宅管理課、西部・北部出張所で5月1日～12日に配布します。

なお、今回の定期空家募集から、受付時に提出する書類は「入居申込書」のみになります。受付期間中に直接会場へ持参してください(当選者は後日、住民票や課税証明書などの書類提出が必要)。くわしくは、市役所住宅管理課へ。

### 市民体育大会への車での来場を規制

市民体育大会を5月14日(日)に開きます。総合開会式会場の鴻ノ池運動公園内の駐車場はすべてステッカー制となりますので、車での来場は遠慮してください。

なお、雨天時などの案内については、テレドーム(☎〇一八〇一九九七)〇〇三)を利用してください。

5月15日～31日は固定資産税・都市計画税、軽自動車税(全期または第1期分)の納期です。納税は便利で確実な口座振替を利用してください。



5月18日は、水道料金口座振替日です。

## 国勢調査員募集

今年10月1日期日で全国一斉に実施する国勢調査の調査員を募集します。

**資格：**責任を



もって調査を遂行できる20歳以上の人 ▼**内容**：調査説明会に参加し、担当区域の世帯に調査書類を配布、回収、審査の後、市に提出してもらいます ▼**申し込み**：5月31日までに市役所文書課へ。

## 一般廃棄物処理業 浄化槽清掃業の許可申請

一般廃棄物処理業の許可を受けようとする人は、次の要領で申請してください。  
**【資格】**申請者が申請時においてすでに3か月以上市内に住所（法人は、登記された事務所または営業所）があり、引き続き市内に住所がある人で、申請者が自ら事業を実施する人  
**【申請時期】**5月1日～31日午前9時～正午・午後1時～4時（土・日曜日と祝日は除く）  
**【申請書類】**①申請書②事業調査書③作業計画調査書④住民票抄本（法人は、定款または寄付行為および登記簿謄本）⑤履歴書（法人は、役員の名簿および履歴書）⑥申請者の印鑑証明（法人は、代表者の印鑑証明）⑦従業員名簿⑧施設等の平面図および付近の見取図⑨その他市長が必要と認める書類  
 また、浄化槽清掃業の許可を受けようとする人は、浄化槽法に定める書類

で申請してください。申請書類は市企画総務課にあります。

くわしくは同課（左京五丁目 ☎ 七一三〇〇一）へ。

## リサイクルフリーマーケット出店者募集

「ごみゼロの日」ならリサイクルフェスタで行うリサイクルフリーマーケットの出店者を募集します。家庭内で眠っている、いらなくなったものや使わなくなった不用品などを持ち寄って、フリーマーケットを楽しみませんか。

とき：5月28日(日)午前11時～午後2時

▼**ところ**：市環境清美センター（左京五丁目）車道24号線を北に、一条高校を過ぎて約5分。JR関西線平城山駅下車、西へ徒歩10分 ▼**募集数**：50団体程度 ▼**出店資格**：①自治会、子ども会、PTAなどの市民団体、②友人、知人などの有志・グループ ▼**出店商品**：家庭内で眠っている不用品などで、次のようなもの①衣類、雑貨類（日用雑貨、装飾品など）②子ども服、おもちゃ類③手芸品（リフォーム商品や廃材を利用したものなど）※飲食物、石鹸などの肌に触れるもの、コピー商品、違法商品、くじびきなどは出店不可 ▼**その他**：1組千円の出店寄付金をお願いします（当日徴収） ▼**申し込み**：往復はがきに団体名、代表者の住所、氏名、



## 「なら世界遺産フォーラム2000・東京」を4月8日に開催



世界遺産に登録された「古都奈良の文化財」のすばらしさを広く知ってもらおうと、東京都千代田区イノホールで開きました。

主催者として大川靖則奈良市長は「世界遺産に登録された8資産には、1,300年の歴史と先人たちが全知全能を傾け守り伝えてきた学術、芸術、技術が備わっています。奈良に来ていただき、奈良の文化や歴史をぜひ学んでください」とあいさつしました。

このあと、作家の三浦朱門さんと杉本苑子さん、京都大学名誉教授の上田正昭さん、東大寺管長の上司永慶さんによる講演があり、会場を埋め尽くした750人の観客は、最後まで熱心に聴き入り、奈良に心を寄せているようでした。

## 地域機能訓練教室

外出の機会が少なく、家に閉じこもりがちな高齢者や障がいのある人を対象に、月1回の機能訓練を実施しています。地域の人たちとふれあいながら、楽しいひとときを過ごしませんか？



教室名	ところ	とき
この指とまれ	南部公民館東九条分館	第2火曜日 午前10時～11時半
あかね会	二名公民館西登美ヶ丘分館	第1木曜日 午前10時～11時半
さわやかグループ	鶴舞老人憩いの家	第2金曜日 午前10時～正午
わいわいわ会	青垣台集会所	第3金曜日 午前10時～正午
わかば会	東市小学校	第2水曜日 午前10時～11時半
はれやか会	三笠公民館大安寺西分館	第1水曜日 午前9時45分～11時45分
あすなら会	済美地域ふれあい会館	第4水曜日 午前10時～正午
ひまわり会	右京集会所	第3水曜日 午前10時～11時半
てんとう虫	伏見公民館	第4金曜日 午後1時半～3時半
さくらんぼの集い	富雄公民館元町分館	第2月曜日 午後2時～3時半
さほのわ	若草公民館佐保分館	第1金曜日 午後2時～3時半
わかくさ会	東之阪児童館	第4月曜日 午後2時～3時半

※月により変更されることがあります。送迎は原則としてありません。

【問い合わせ】市役所健康増進課（☎34-1978）へ。



電話番号、出店商品の該当番号と内容を書いて、5月10日必着で市企画総務課（〒631-0011左京五丁目二 ☎七七一—三〇〇二）へ。多い場合は抽選。

## 市役所の機構整備

4月1日から、次の課などの名称が変わりました。

- ▼情報管理課（旧電子計算課）
- ▼納税課（旧収税課）
- ▼市税等徴収対策室（旧市税徴収対策室）
- ▼リサイクル推進課（旧資源対策課）
- ▼西大寺南区画整理事務所（旧近鉄西大寺駅南土地画整理事務所）
- ▼JR奈良駅周辺区画整理課（旧JR奈良駅区画整理課）
- ▼JR奈良駅周辺整備課（旧JR奈良駅整備課）

なお、公平委員会を北棟4階（旧北棟5階）に移設し、北和都市連合交通災害共済組合は廃止されました。くわしくは、市役所文書課へ。

## こどもエコクラブ 会員募集

### 身近な環境を見直そう

環境庁が募集します。身近な環境について、子どもたちがテーマを決めて学習や活動を行います。会員には、会員手帳、クラブ員バッジと活動の手助けとなるニュースレターを渡します。

また、7月下旬には、会員を対象としたイベント（布目ダム周辺での自然観察会）を考えていますので、学校、家族、友だちなどで加入してください。

対象：小・中学生の数人〜20人程度のグループ。大人の連絡役（サポーター）

1)が必要 ▼参加料：無料 ▼期間：来年3月までの1年間 ▼申し込み：市役所環境交通課へ。

## 催し・教室

### 奈良マーチャントシードセンター

〒630-8217橋本町三ー一  
☎二七一九四〇〇 ㊟二七一九四〇一

初心者のためのパソコン入門  
パソコンの基礎知識と基本操作を身につけます。

とき：6月5日(月)〜7日(水)①午前10時〜午後1時(コース番号P11) ②午後2時〜5時(コース番号P12) ▼定員：各15人 ▼受講料：3千200円

初級者のためのパソコンワープ  
パソコンのワープソフトの基礎知識と基本操作を身につけます。

とき：6月26日(月)〜28日(水)①午前10時〜午後1時(コース番号P21) ②午後2時〜5時(コース番号P22) ▼定員：各15人 ▼受講料：2千600円

初心者のためのパソコン通信  
パソコン通信の基礎知識と基本操作を身につけます。

とき：6月23日(金)  
①午前10時〜午後1時(コース番号P51)  
②午後2時〜5時(コース番号P52) ▼定員：各10人 ▼受講料：千円



初心者のためのインターネット  
インターネットの基礎知識と基本操作を身につけます。

とき：6月9日(金)午前10時〜午後1時(コース番号P61) ▼定員：10人

▼受講料：千円

【申し込み】往復はがきに講習名、コース番号、開催月、住所、氏名、年齢、電話番号、職業を書いて、5月15日必着で同センターへ。1枚に一人1講習限り。同一講習での複数応募はできません。多い場合は抽選。

### 勤労者総合福祉センター

(サン)・アクティブ奈良  
〒630-8106徳福町二五 ☎七七一—四四四〇

歌謡教室(カラオケ指導) とき：6月2日〜7月14日の毎週金曜日午後6時半〜8時半。7回 ▼定員：20人。在勤も可 ▼受講料：7千800円(教材費を含む)

英会話教室(初歩の日常英会話) とき：6月14日〜9月20日の毎週水曜日午後6時半〜8時半。15回 ▼定員：20人。在勤も可 ▼受講料：8千900円(教材費を含む)

エアロビクス教室 とき：6月7日〜8月9日の毎週水曜日午後6時半〜8時。10回 ▼定員：30人。在勤も可 ▼受講料：3千300円

【申し込み】往復はがきに教室名、住所、氏名、電話番号、勤務先を書いて、5月16日必着で同センターへ。1枚に一人1教室限り。同一コースでの複数応募はできません。多い場合は抽選。

### 写真美術館

〒630-8300高畑町六〇〇一  
☎二七一九八一 ㊟三一九七三二

写真入門講座  
カメラの使い方や基本的な撮影などを初心者に分かりやすく解説します。

とき：講義Ⅱ5月27日(土)・28日(日)午後1時〜4時、撮影Ⅱ6月4日(日)午前10時〜午後3時(雨天決行)、作品講

評Ⅱ6月11日(日)午後1時〜4時 ▼ところ：講義と作品講評は写真美術館。

撮影は浮見堂、東大寺周辺 ▼定員：高校生以上の写真を始めようと思っっている人または初心者で、4日とも参加できる人30人。在勤・在学も可 ▼指導：同館技術員 ▼受講料：無料。交通費は自己負担 ▼持ち物：カメラ(レンズ付きフィルムは不可)、筆記用具、ノート。6月4日は撮影機材、フィルム、昼食を各自用意してください

【申し込み】往復はがきに講座名、住所、氏名、年齢、電話番号、勤務先または学校名を書いて、5月15日必着で同館へ。1枚に一人限り。多い場合は抽選。

## ならまち子ども ウォークラリー

ならまち振興財団が開きます。

とき：5月27日(土)午前9時〜10時に受付、随時スタート。ゴール受付は午前11時半まで ▼内容：ならまち振興館横(井上町)がスタートでゴール。楽しいクイズに答えながら、ならまちを探検する一時間くらいのコースです。小雨決行。ゴールした人には参加賞があります ▼対象：小学生30人(1〜3年生は保護者同伴) ▼持ち物：筆記用具、水筒など ▼申し込み

：はがきに住所、氏名、電話番号、学校名、学年、保護者の署名を書いて、5月13日必着で同財団(〒630-8317井上町十一 ☎二七一九八一)へ。





## 子ども会育成者スクール

市教育委員会と市子ども会育成連絡協議会が、地域社会で子どもたちの健全育成に重要な役割を果たしている子ども会活動の充実をめざして、育成者と指導者の研修を開きます。

とき	主題・内容・場所
5/26 (金) 午前	開講式と総合講座 集いをたのしく 中央公民館
6/24 (土) 全日	デイキャンプ入門 野外炊事・風づくり 平城児童センター
8/29 (火) 18時半	夏の夜の集い ムササビ観察 奈良公園
9/21 (木) 午前	楽しくおいしいクラフト わたがし製造機づくり 中央公民館
10/16 (月) 午前	子どもの遊びをつくる ネイチャージーム 青年の家交楽館

**定員**：子ども会の育成者またはそれをめざす人50人 ▼**参加料**：無料。交通費や食料費用などの実費は自己負担  
▼**申し込み**：はがきに講座名、住所、氏名、電話番号を書いて、5月15日までに市役所社会教育課へ。多い場合は抽選。くわしくは、同課へ。

## 自然案内人になろう！ 青年ボランティア養成セミナー

市教育委員会が、子どもたちが自然の中でさまざまな体験を深めることを手助けする青年ボランティアを養成す

るために開きます。

とき	主題・内容・場所
5/28 (日) 全日	開講式と野外講習 奈良公園で自然観察 奈良公園・ならまちセンター
6/10 (土) 夜間	宿泊事前研修 研修後ムササビ・ホタル観察 奈良公園・春日大社
6/25 (日) 2日間	宿泊研修 自然情報を集める 自然情報マップづくり 青少年野外活動センター
7/13 (木) 夜間	草木染め研修 材料と染め方(講義) 中央公民館
7/23 (日) 全日	草木染め実習 身近な材料で染めてみよう 平城児童センター
8/26 (土) 午後	サウンドマッピング 鳴く虫の観察マップと録音 中央公民館
8/26 (土) 夕方	トワイライトウォッチング ツバメの参入りと鳴く虫観察 平城宮跡
9/15 (祝) 全日	インタープリテーション研修 プログラムの立て方 青年の家交楽館
9/16 (日) 2日間	インタープリテーションキャンプ プログラミング実習 青少年野外活動センター
10/22 (日) 全日	石の研究 石のクラフトなど 奈良公園・中央公民館
11/25 (土) 全日	野鳥に親しむ 巣箱・餌台・バードコールを作ってみよう 中央公民館
11/26 (日) 全日	バードウォッチングと開講式 野鳥観察と開講式 青少年児童会館・奈良公園

## なら100年会館催し案内

### “たなばた”コンサート ～近藤嘉宏ピアノの夕べ～

昨年6月に大ホールでオーケストラと共演し、大喝采を浴びた人気の若手ピアニストがソロで登場します。

夏の暑い夜、透明感あふれるガラス張りのホールで、クラシック音楽のひとつときを楽しんでください。



- 【とき】** 7月1日(土)午後7時
- 【ところ】** なら100年会館中ホール
- 【入場料】** A席3,000円、B席1,000円
- 【入場券】** 5月6日(土)から同館、史跡文化センター、ならまちセンター、チケットぴあ(☎06-6363-9999)、ローソンチケット(☎06-6387-1900)で、5月8日(月)から西部・北部出張所で発売。
- 【問い合わせ】** 同館(三条宮前町 ☎34-0100)へ。

## 菊づくり講習会

**定員**：16～30歳の青年30人。在勤・在学も可 ▼**参加料**：無料。交通費や食費は自己負担 ▼**申し込み**：はがきにセミナー名、住所、氏名、電話番号、生年月日、学校、勤務先を書いて、5月15日までに市役所社会教育課へ。多い場合は抽選。くわしくは、同課へ。

**とき・ところ**：5月20日(土) 西部公民館、5月27日(土) 中央公民館

(土) 中央公民館  
いずれも午後1時～5時  
▼**定員**：各50人  
▼**内容**：大菊の栽培法や仕立



## 名勝大乗院庭園文化館

〒630-8300 高畑町一〇八三  
☎二四一〇八〇八

てなどの技術講習会 ▼**受講料**：無料。テキスト代は400円。希望者には苗菊を実費150円で販売 ▼**申し込み**：電話で5月15日までに市役所観光課へ。多い場合は抽選。

**奈良にすむ野鳥展**  
大乗院庭園で遊ぶ鳥達  
5月10日からのバードウォークにあわせて開きます。

**とき**：5月7日(日)～6月11日(日) 午前9時～午後5時。月曜日休館 ▼**入場料**：無料  
**お茶席** とき：5月21日(日) 午前10時半～午後3時半 ▼**定員**：100人 ▼**お茶券**：300円。



## 母子福祉センター

〒630-8323 西木辻町一五九二-四  
☎六一二五五二

母子家庭の「母と子の潮干狩り」

とき：6月4日(日)午前8時半集合

▼行き先：御殿場浜(三重県津市)

▼定員：母子家庭の母子(高校生まで) 250人

▼参加料：無料

▼申し込み：往復はがきに、住所、母子の氏名、学年、年齢、電話番号を書いて、5月23日必着で同所へ。多い場合は抽選。



## サン・アビリティーズ奈良

〒631-0801 左京五丁目三十一  
☎七二〇七七五 〇七二〇七三三

陸上教室

知的障がい児・者に運動の機会を提供し、健康増進を図るとともに障がい者スポーツ大会へ向けて練習します。

とき：5月、12月の第4土曜日午前10時～正午。8回

▼定員：中学生以上の知的障がい児・者20人

▼持ち物：上靴

▼申し込み：当館備え付けの申し込み用紙がはがき、フアクシミリに住所、氏名、生年月日、電話番号、障がいの程度、保護者名を書いて、5月20日必着で同所へ。多い場合は抽選。

## 総合福祉センター

〒631-0601 左京五丁目三十一  
☎七二〇七三〇 〇七二〇七三三

陶芸教室

とき：6月1日(木)～3日(土)・29日(木)、7月6日(木)午後1時半～3時半。5回

▼定員：障がいが12人

▼内容：作品形成から素焼き、釉薬掛け、本焼き、窯出しなど、陶芸の基本的指導

▼材料費：250円程度

パソコン教室

とき：6月6日(火)

9日(金)・14日(水)・15日(木)午前10時～正午。6回

▼定員：キーボードの基本操作が可能な障がいが8人

▼内容：既存ソフト(ウインドウズ95と「太郎」の基本指導

▼受講料：無料

▼持ち物：筆記用具

▼申し込み：はがきまたはセンター備え付けの申し込み用紙に住所、氏名、年齢、電話(フアクシミリ)番号、障がいの種別・程度を書いて、5月17日必着で同センターへ。陶芸教室は視覚障がいの者のみ電話での申し込み可。多い場合は抽選

### 要約筆記ボランティア講座

要約筆記は、耳の不自由な人々に、話の内容をまとめて文章にして、普通の文字で書いて伝えることです。

〈基礎講座〉

とき：6月3日～9月9日毎週土曜日午前10時～正午(6月17日、8月5日、12日は休講)

▼定員：初心者20人。在勤・在学も可

▼参加料：テキスト代として700円

〈応用講座〉

とき：6月6日(火)、7月6日(木)・26日(水)、9月6日(木)・26日(火)午前10時～午後3時

▼定員：基礎講座修了者と要約筆記経験1年以上の人20人。在勤・在学も可

▼内容：要約筆記についての理解と認識を深め、様々な場面に応じて奉仕活動ができる技術と方法の習得

▼参加料：テキスト代などは自己負担

▼申し込み：往復はがきに住所、氏名、年齢、電話番号、性別、在勤・在学の場合はその旨を書いて、5月20日必着で同センターへ。多い場合は抽選。

鳥と親しむ会

鳥についての解説やトキに関するビデオ鑑賞、園内散策を行います。

とき：5月14日(日)午後1時半

▼ところ：総合福祉センター内野鳥の森

▼定員：100人

▼参加料：無料

▼申し込み：はがきに住所、氏名、年齢、電話番号

▼障がいの有無・種別・程度を書いて、5月10日必着で総合福祉センター内野鳥の森(☎七二〇七七六)へ。電話での受付も可。多い場合は抽選。

デッサン能

能楽を気軽に観賞してもらおうと、ならまち振興財団が開きます。観客の

目の前で紋付き袴で面を付け、短い時間で演じるデッサン能の鑑賞のほか、演者による説明や質問コーナーなどもあります。

とき：6月4日(日)午前の部10時、午後の部11時

▼ところ：ならまち格子の家(元興寺町)

▼出演：篠笛・能管「青葉(あおば)」六代目楽匠山田英明さん、デッサン能「蟬丸(せみまる)」金剛流シテ方植田恭三さん

▼定員：各40人

▼入場料：無料

▼申し込み：往復はがきに住所、氏名、電話番号、午前・午後の別を書いて、5月20日必着で同財団(〒630-817井上町十一 ☎二七二一八二〇)へ。1枚

一人限り。多い場合は抽選。



## ハートフルシアター

お互いの人権を守り、心豊かであたたかい気持ちいっぱいになってもらおうと開きます。今回は、「子どもの人権」について考えます。

がんばって  
いきまっしょい



とき・ところ…5月27日(土)午前9時半～11時45分＝ならまちセンター(東寺林町)、午後1時半～4時10分＝西部公民館(学園北二丁目)

▶内容…映画「がんばっていきまっしょい」上映、子どもの人権を考えるパネル展 ▶定員…両会場とも当日先着300人 ▶参加料…無料 ▶その他…託児所あり(希望者は5月19日までに市人権啓発センターへ申し込み)。車での来場は遠慮してください。

【問い合わせ】市人権啓発センター(☎72-1510)へ。

同シアターでは、今後も家族みんなで参加できるような映画会、コンサートなど工夫こらした人権啓発活動を予定しています。



## 週末は ならまち邦楽演奏会へ

週末のゆったりとした気分の中で琴や尺八・三味線などの邦楽を楽しんでからおうと、ならまち振興財団が開きます。

とき：6月2日(金)

午後6時半～8時半

▼ところ：ならまち

▼センター(東寺林町)

▼内容：「邦楽器と歌、語りによる音楽物語」と題しての演奏会

▼定員：小学

生以上300人

▼申し込み：往復はがきに住所、氏名、電話番号を書いて、5月20日必着で同センター(〒630-8580 寺林町三八 ☎二七一一一五二)へ。一枚に1人限り。多い場合は抽選。



## 防災センター

〒630-8580 八条五丁目四〇四一  
☎三五一一〇六

応急手当普及講習

命を救う応急手当の正しい知識や技術を身につけてもらおうと定期的に開いています。

とき：5月10日

(水)・28日(日)いずれも午後1時～4時

▼定員：30人

▼内容：心肺蘇生法、大出血時の止血法

▼受講料：無料

▼申し込み：講習

日の前日までに同センターへ。

他にも、各種グループなどの要請に応じて指導員を派遣しますので、問いあわせてください。



## 体験学習

各種災害の学習や疑似体験(消火・煙避難・台風・地震)を通じて、正しい知識と確かな技術を学ぶことができます。

開館時間：午前9時半～午後4時半

▼入館料：無料。団体利用のみ要予約

▼休館日：月曜日(祝日の場合はその翌日)、祝日。

## 再就職を希望する女性のための講習会

ワープロとパソコン とき：6月12日

日～7月10日の毎週月～金曜日午前9時半～午後3時半。21回

▼ところ：県婦人就業サービスセンター(西木辻町)

▼定員：募集月の時点で50歳に達していない初心者30人

▼内容：太郎による文書作成からエクセルを使った表計算の練習まで

▼参加料：教

材費は自己負担

▼申し込み：5月15・16日の午前9時半～午後3時半

に、本人が80円切手の貼った返信用定型封筒を持参して同センター(西木辻町エルトピア奈良 ☎二三一五七二九)へ直接来所してください。

## スポーツ

### スポーツ施設を開放

中央体育館(法蓮町) とき：5月20日(土)午前9時～正午、午後1時～4時(受付は午前9時～10時、午後1時～2時)

▼種目：卓球(用具のある人は持参してください)

▼その他：体育館シューズを必ず使用してください

## 公民館

い。学校のクラブ活動での使用はできません

▼問い合わせ：同館(☎二四一五〇二)へ。

各公民館の教室への申し込みは、往復はがきに教室名、住所、氏名(ふりがな)、年齢(学年)、電話番号を書いて締め切り日必着で各公民館へ。はがき一枚に一人1教室。多い場合は抽選。受講料は不要。材料費・交通費は自己負担。

### 登美ヶ丘公民館

〒631-0003 中登美ヶ丘三丁目二二二七六  
☎四三二七四三

女性教室 とき：6月13日、来年3月13日の第2火曜日午前10時～正午(8月は休講)。9回

▼定員：成人女性50人

▼内容：共に学び、話し合っ

て今日の諸問題を考える

▼締め切り：5月16日

高齢者セミナー とき：6月23日、11月24日の毎月第4金曜日午前10時～正午(8月は休講)。5回

▼定員：登美ヶ丘北中学校区の65歳以上の人50人

▼内容：いろいろな学習を通じて仲間づくり

▼締め切り：5月16日

奈良盆地周辺散策 とき：6月21日、来年2月21日の毎月第3水曜日午前9時～午後3時(8月は休講)。8回

▼定員：成人50人

▼内容：社寺、史跡、施設などを訪れ、自然の中を散策して仲間づくり

▼締め切り：5月16日

やさしい中国語講座 とき：6月1日、11月9日の毎週木曜日午前10時～正午(8月は休講)。18回

▼定員：成人30人

▼内容：初心者を対象に入門から簡単な日常会話まで

▼締め切り：5月16日

英会話入門講座 とき：6月3日、10月14日の毎週土曜日午前9時半～11時半(8月は休講)。15回

▼定員：成人30人

▼内容：中学校程度の英会話

▼締め切り：5月16日

川柳入門教室 とき：6月8日、11月30日の毎月第2・4木曜日午後1時半～3時半(8月は休講、10回目は11月30日)。10回

▼定員：成人30人

▼締め切り：5月16日

マイフレンド料理教室 とき：6月10日、11月11日の毎月第2・4土曜日午前10時～正午(6月24日、8月12日は休講)。8回

▼定員：親子、夫婦、友達12組

▼内容：季節料理、中華、和食からパンづくりまで

▼締め切り：5月16日





書いてください

**万葉講座**

講義と現地学習を織りまぜながら、「万葉集」を通じて、古代の歴史や自然・風土に親しみます。

とき：6月11日（来年3月11日の第2日曜日）（8・12月は休講）午前10時～正午（2回ある現地学習は除く）。  
7回 ▼定員：成人60人 ▼講師：大阪短期大学助教授の笠井昇さん、相愛女子短期大学教授の北谷幸冊さん ▼締め切り：5月16日

**生きものばんざい!!講座**

「動物・植物」について現地で学び、生命の神秘・大切さを感じ取りながら、家族間・参加者相互のコミュニケーションを図ります。



とき：6月24日、11月11日の第2土曜日（8月は休講）午前9時半～11時半。5回 ▼講師：県立奈良商業高等学校教諭の谷幸三さん ▼定員：小・中学生とその保護者20組 ▼締め切り：5月16日。

**南部公民館**

〒630-8434 山町二七一  
☎六二一五九三二

**奈良を探る**

「近現代文学にみる奈良」近現代文学の作品に描写された奈良を、作家の見方を通して探究します。

とき：6月6日、9月19日の第1・3火曜日（8月は休み）午前10時～11時半。6回 ▼定員：成人25人 ▼講師：奈良大学文学部教授の浅田隆さん

▼締め切り：5月16日。

6	スライドで辿る奈良の近代文学
5	井上靖の奈良 「歴史の欠片」
4	中将姫伝説Ⅱ 折口信夫「死者の書」
3	中将姫伝説Ⅰ 「信仰としての中将姫」
2	堀辰雄の奈良 「幻視のまなざし」
1	森鷗外の奈良 「夢の都」
	テーマ

**伏見公民館**

〒631-0841 青野町一九一  
☎四五一九八六四

**絵手紙教室**

基礎的技法を学び、描く楽しさと仲間づくりのよさを味わいます。

とき：6月14日、来年2月14日の毎月第2水曜日（8・12月は除く）午前9時半～11時半。7回 ▼定員：成人20人 ▼講師：市川京子さん ▼締め切り：5月25日。

**富雄南公民館**

〒631-0052 中町五〇一三  
☎四八一三〇六六

**山野草愛好会展示会**

丹精込めて育てた数々の珍しい植物を多数展示します。

とき：5月14日(日)午前9時～午後5時 ▼申し込み：不要。当日直接同館へ。

**せいぶハートフルコンサート**

初夏の黄昏時、マリンバ、ソプラノ、ピアノによる美しい調べを楽しんでください。

とき…6月3日(日)午後5時～7時  
▶ところ…西部公民館 ▶出演者…マリンバ=上田道代さん、ソプラノ=太田裕子さん、ピアノ=川嘉和子さん  
▶曲目…「歌劇「蝶々夫人」から（ブッチーニ）、ハンガリー舞曲第5番（ブラームス）、スクリーン・ミュージック（風と共に去りぬ、王様と私、アラジンほか）、ピートルズメドレー、日本のうた（四季の歌メドレー、夏のうたほか）  
▶定員…300人 ▶参加料…無料 ▶申し込み…往復はがきに催し名、申し込み者の住所と希望者全員の氏名（ふりがな）、年齢、電話番号を書いて、5月16日必着で西部公民館（〒631-0036 学園北二丁目14 ☎44-0101）へ。多い場合は抽選。



**奈良の世界遺産をめぐる**

「古都奈良の文化財」として世界遺産に登録された社寺や平城宮跡などを訪ねます。

定員…50人 ▶参加料…無料 ▶申し込み…往復はがきに住所、氏名（ふりがな）、電話番号を書いて、5月15日必着で中央公民館（〒630-8228 上三条町2-3-4 ☎26-6506）へ。多い場合は、5月17日午後2時から同館で公開抽選。

回	とき	ところ	講師
1	6/1(木)	興福寺	興福寺執事長の森谷英俊さん
2	7/6(木)	唐招提寺	唐招提寺執事の西山明彦さん
3	7/13(木)	薬師寺	薬師寺伽藍主任の松久保伽秀さん
4	9/7(木)	春日大社	春日大社権宮司の中東弘さん
5	10/5(木)	春日山原始林	写真家・文化史家の小川光三さん
6	11/2(木)	平城宮跡	奈良国立文化財研究所平城宮跡発掘調査部 史料調査室長の館野和己さん
7	11/16(木)	東大寺	東大寺大仏殿副主任の平岡昇修さん
8	12/7(木)	元興寺	元興寺住職の辻村泰善さん

時間はいずれも午後1時半～3時半



困ったときは気軽に相談してください

# 市役所の各種相談

各分野の専門家が、みなさんの相談に応じます。相談は無料、秘密は厳守します。  
なお、相談日は祝日を除きます。

<p><b>法律相談（予約制）</b> とき…毎週月・水曜日午前9時～正午、午後1時～4時（第1・3月曜日は午後のみ） ▶ところ…市役所市民相談室 ▶内容…法律に関する相談に弁護士が応じます（一人20分） ▶申し込み…相談日の1週間前から電話で広報公聴課へ。定員になり次第締め切り。</p>	<p><b>行政相談</b> とき…毎週第1・3火曜日午後1時～4時 ▶ところ…市役所行政相談室 ▶内容…国・県・公団などの仕事についての相談に行政相談員が応じます（電話も可） ▶問い合わせ…広報公聴課へ。</p>	<p><b>財務・会計相談</b> とき…毎週第1・3月曜日午前9時～正午 ▶ところ…市役所市民相談室 ▶内容…所得税・贈与税などの相談に税理士が応じます（電話も可） ▶問い合わせ…広報公聴課へ。</p>
<p><b>人権相談</b> とき…毎週金曜日午後1時～4時 ▶ところ…市役所市民相談室 ▶内容…人権擁護委員と法務局職員が人権についての相談に応じます ▶問い合わせ…自治振興課へ。</p>	<p><b>心配ごと相談</b> とき…毎週月～木曜日午前9時～午後4時 ▶ところ…市役所市民相談室 ▶内容…個人的な日常のあらゆる心配ごと・トラブルに相談所員が応じます（電話も可） ▶問い合わせ…市社会福祉協議会事務局へ。</p>	<p><b>ボランティア相談</b> とき…平日午前9時～午後5時 ▶ところ…ボランティアセンター（法蓮町） ▶内容…ボランティア全般について ▶問い合わせ…同センター（☎26-2270）へ。</p>
<p><b>商業相談</b> 経営相談 とき…毎月第2水曜日午後1時～4時 ▶内容…OA化・情報化・顧客管理・融資など商業経営上の相談 法律相談 とき…毎月第2火曜日午後1時～4時（10月、1月、2月は第3火曜日） ▶内容…商売上のトラブルに関して法的判断の必要な相談 税務相談 とき…10月～3月の毎月第1火曜日午後1時～4時 ▶内容…納税・申告など税の相談 【ところ】奈良マーチャントシードセンター（橋本町 ☎27-9400） 【問い合わせ】商工労政課へ。</p>	<p><b>子どもの悩みや心配ごと相談</b> とき…平日午前8時半～午後5時15分 ▶ところ…市役所少年指導センター ▶内容…子どもに関する悩みや心配ごとの相談 ▶問い合わせ…同センター（☎34-4863）へ。</p>	<p><b>女性問題相談</b> とき…毎週月・水・金曜日午前10時～午後4時 ▶ところ…市役所女性問題相談室（☎34-1378） ▶内容…結婚・子育て・性・家庭の問題や自分の生き方などに女性相談員が応じます（電話も可） ▶問い合わせ…女性政策課へ。</p>
<p><b>消費生活相談</b> とき・ところ…毎週月・水・金・土曜日午前10時～午後4時＝奈良マーチャントシードセンター（橋本町 ☎27-9406）、毎週火・木曜日午前10時～午後4時＝市役所市民相談室 ▶内容…訪問販売での契約・解約、クーリングオフなど商品に関する相談 ▶問い合わせ…商工労政課へ。</p>	<p><b>高齢者職業相談</b> とき・ところ…平日午前8時半～午後5時15分＝市役所高齢者職業相談室（☎34-7518）、毎月第3火曜日午前10時～午後3時＝西部出張所（☎44-1001） ▶内容…おおむね55歳以上の人の職業相談 ▶問い合わせ…商工労政課へ。</p>	<p><b>年金相談</b> とき・ところ…平日午前10時～午後5時15分＝市役所国民年金課、毎週月・金曜日午前10時～午後5時15分＝西部出張所（☎44-1001） ▶内容…国民年金についての相談 ▶問い合わせ…国民年金課へ。</p>

※その他、市政に関する相談は、市役所の各担当課または広報公聴課へ。

<市役所>二条大路南一丁目1-1 ☎34-1111 (代)



# 健康のコーナー

保健センター (二条大路南一丁目1-30 ☎34-1111)  
 奈良診療所 (二条大路南一丁目1-28 ☎34-1111)  
 総合医療検査センター (柏木町519-5 ☎33-7876)

## 予防接種

次の子防接種を個別方式で行います。接種料金は無料です。

〈受け方〉 通知書を持って取り扱い医療機関に行き、接種日を予約し予診票をもらってください(日曜・祝日と各医療機関の休診日および4月上旬を除く)。予約日には、通知書と予診票、母子健康手帳を持って、子どもの健康状態のよくわかる人が同行してください。

\* 通知書がないと受けられません。転入者や、他の事情で通知書のない人は、市役所衛生課へ連絡してください。

\* 各子防接種を受ける前に『予防接種と子どもの健康』をよく読んで受けてください。持っていない人は各子防接種取り扱い医療機関か市役所衛生課で受け取ってください。

予防接種名	対象の子	
	今月通知する子	以前に通知した子
三種混合 (百日せき・ジフテリア、破傷風)	平成12年1月生まれの子	以前に通知した子で7歳6か月未満の子
麻疹(はしか)風しん	平成11年4月生まれの子	

## 結核住民検診

毎月第3土曜日を「結核検診デー」と定め、結核の早期発見をめざして行います。

結核は、感染する病気でまだ完全にはなくなっています。自分のため、またみんなのために年に一度は必ず検診を受けましょう。

▶とき…5月20日(土)午前9時半～11時  
 ▶ところ…総合医療検査センター ▶対象…15歳以上の人(中学・高校生、妊婦、事業所で受診する人は除く) ▶料金…無料 ▶問い合わせ…市役所衛生課へ。

## 新生児・妊産婦訪問

妊娠・出産・育児で悩んでいるお母さん、助産婦に相談してみませんか。助産婦が伺いますので、気軽に利用してください。

▶対象…妊婦、出産後1年未満の産婦、生後28日までの新生児 ▶申し込み…母子手帳にはさまれている妊婦はがき、あるいは新生児はがきに必要事項を書いて、郵送するか電話で市役所健康増進課へ。

## すくすく相談

友達とうまく遊べない、動き回って落ち着かない、育児の仕方が分からない、相談相手がいないなど、子どもの心や体の発達で気になることはありませんか。心理相談員が子育てを応援します。

▶とき…5月15日(月)午後(一人30分程度)  
 ▶対象…1歳～就学前の幼児 ▶ところ…保健センター ▶持ち物…母子手帳 ▶申し込み…電話で市役所健康増進課へ。時間は申し込み時点で連絡します。

## 母親教室

妊婦さん同士で楽しく過ごしませんか。  
 ▶対象…予定日が9・10月の初妊婦45人(原則として3回受講できる人)。25日は夫婦で受講できる人 ▶申し込み…往復はがきに住所、氏名、年齢、電話番号、出産予定日、教室名を書いて、5月19日までに市役所健康増進課へ。多い場合は抽選。

6月 場所は各日とも保健センター

とき	内 容	時間
2(金)	妊娠の経過と呼吸法・妊婦体操	9:30
8(木)	妊娠中の歯の衛生と食事	
16(金)	沐浴実習と産後の過ごし方	12:00
25(日)	お父さんになる人も一緒に 沐浴実習・出産前後の心と体の変化	

※当日は母子手帳・筆記用具を持参のこと

## がん検診

### <胃がん検診>

検診車の巡回検診です。  
 ▶対象…35歳以上の人(妊婦は除く)  
 ▶受診間隔…年1回 ▶受診料…35～69歳は1,000円。70歳以上と生活保護・住民税非課税世帯の人は無料(申し込み時に申し出を) ▶申し込み…電話で5月19日までに市役所健康増進課へ

6月 受付時間は午前9時半～10時半

とき	と ころ
1(木)	平城宮跡バス停前
2(金)	休日夜間応急診療所
8(木)	登美ヶ丘南公民館
9(金)	西奈良県民センター
9(金)	春日公民館
16(金)	横井隣保館
30(金)	北和団地集会所

### <子宮がん・乳がん検診>

対象者全員に個別通知しますので、医療機関へ通知書を持参し受診してください。  
 ▶対象…30歳以上の女性 ▶受診料…子宮がん頸がん検診のみは1,900円、あわせて体がん検診を受診する人は2,700円、乳がん検診は800円。70歳以上の方は無料。また生活保護・住民税非課税世帯の人も無料(事前に市役所健康増進課へ申し出てください)

### <肺がん検診>

肺がんの死亡率は年々増加しています。将来肺がんが、がんによる死亡の1位を占めるものと予想されます。年に一度は肺がん検診を受け、早期発見し、健康に

努めましょう。

▶対象…40歳以上の人(妊婦は除く)  
 ▶受診間隔…年1回 ▶料金…読影のみは400円、問診の結果喀痰検査実施の場合は更に810円(内容器代310円)。ただし、70歳以上と生活保護・住民税非課税世帯は容器代のみ(申し込み時に申し出を)  
 ▶申し込み…電話で5月19日までに市役所健康増進課へ。

6月 受付時間は午後2時～3時

とき	と ころ
9(金)	平城西公民館
16(金)	西奈良県民センター
23(金)	香中・香南隣保館
30(金)	東之阪隣保館

【その他】 検診の結果、精密検査の必要な人は、すみやかに受診願います。勤務先などで同様の検診を受診された人は必要ありません。また、現在治療中の人、過去に手術を受けた人や精密検査になった人は、主治医に相談してください。

【問い合わせ】 市役所健康増進課へ。

## 婦人健康診査

婦人の健康を守るため、主婦や自営業の女性などを対象に健康診査を行います。

▶対象…昭和36年4月1日～昭和58年3月31日生まれの主婦・自営業の婦人および従業者50人未満の事業所に働く婦人(妊婦は除く) ▶期間…5月1日～9月30日 ▶内容…問診、診察、血圧測定、血液検査、検尿、身体計測、骨塩定量検査 ▶受診方法…市が交付する受診票により骨塩定量検査を総合医療検査センターで、それ以外の検診を指定医療機関で受診してください ▶料金…無料 ▶定員…2,000人 ▶申し込み…電話で市役所健康増進課へ。

## からだの悩みよろず相談 (老人保健法に基づく成人健康相談)

健康について、悩みのある人は利用してください。医師による個別相談が受けられます。希望者に健康手帳を渡します。

▶とき…5月17日(水)午後1時半～4時  
 ▶ところ…休日夜間応急診療所(二条大路南一丁目市役所西隣) ▶対象…成人 ▶申し込み…電話で市役所健康増進課へ。

## 成人歯科健康相談

歯科医師が相談に応じます。むし歯や歯槽膿漏、入れ歯など口に関する心配ごとのある人は気軽に相談してください(健診と医院の紹介はできません)。

▶とき…5月18日(木)午前10時～正午 ▶ところ…保健センター ▶対象…成人 ▶申し込み…電話で市役所健康増進課へ。

「ストレスがなけりやないでもの足らず」濱田真弓さん(奈良市健康フェスティバル健康川柳の優秀賞)



# 心まで捨てていませんか

## 美しいまちづくりのため、ポイ捨てはやめましょう



空き缶やたばこの吸い殻などをみだりに捨てる「ポイ捨て行為」を防止するためには、一人ひとりの心がけが大切です。  
豊かな自然と文化にかこまれた奈良は、私たちみんなの財産です。本格的な観光シーズンを迎え、奈良に住む人・訪れる人が協力して、美しいまちをつくりましょう。

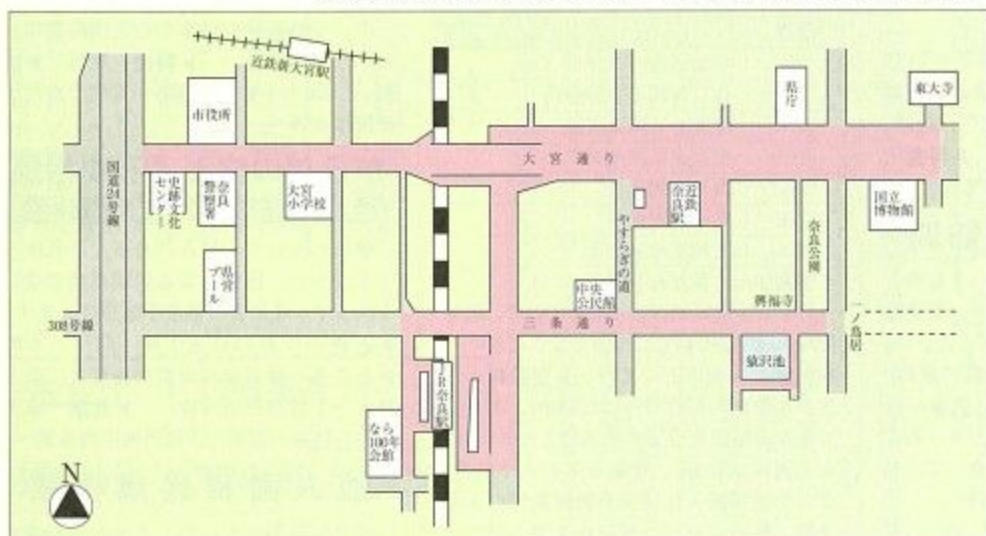


美しい奈良をみんなの手で。重点地域の美化活動を行う奈良市手をつなぐ親の会のみなさん（上）とポイ捨て防止街頭キャンペーン（右）



### 美化促進重点地域

これは、「奈良市ポイ捨て防止に関する条例」のモデル地区として定めています。ポイ捨て防止については、市内全域での協力をお願いします。



### 編集後記

▶ 今月号から、世界遺産「古都奈良の文化財」を構成している8資産群を表紙で紹介し、年中行事などを通じて、わたしたちの暮らしの中に生き続けている世界人類共有の財産を、みんなの力で守り育てていきましょう。▶ 奈良は古代から現代にいたるまで、貴重な文化財や優れた芸術が生み出されたまちです。市内には個性豊かな美術館・博物館が多数点在しています。これらの施設と所蔵品を、新しいシリーズ「古今の美を訪ねて」で紹介いたします。休日のひととき、ちょっと足を運んでみませんか。(一)

表紙撮影：中村公彦