

# 10.1

2001/NO.953

## 奈良

# しみんだより

市民のうごき(9月1日現在)



人口367,846人  
(前月比140人増)

男175,186人 女192,660人



世帯数140,189

### 奈良市のシンボル



ナラヤエザクラ



ウグイス



イチイガシ

▶スポーツで広がるふれあいの輪。10月は「体力づくり強調月間」です



スポーツ施設の開放日に元気よく駆ける子どもたち



目次

ニュース	2
女性特派員いきいきレポート	4
虹のひろば	5
すこやか百科・輪をひろげよう	6
万葉歌碑を巡る・東西南北	7
お知らせ	8
燃やせないごみの収集日	18
健康のコーナー	19
ならまちわらべうたフェスタ	20

## 市政広報番組

- ふれあいのまち奈良  
毎週木曜日 午後 9:50~ 9:55  
(再) 土曜日 午後 8:55~ 9:00
- いきいきタウン  
毎週土曜日 午後10:00~10:15  
(再) 日曜日 午前11:45~正午  
奈良テレビ放送UHF 5
- フロムなら  
毎日 午前 8:35~ 8:45  
午前 11:35~ 11:45  
午後 6:35~ 6:45  
ならどっとFM78.4MHz

市民ふれあい福祉大会を中心に多彩な行事を開催

# 杉岡華邨氏を名誉市民に顕彰



大川市長から名誉市民の称号と記を受ける杉岡華邨氏、右隣は夫人



万年青年大行進

九月十五日の敬老の日、午前八時から万年青年大行進が行われ、市消防音楽隊、佐保・佐保川・鼓阪の各小学校マーチングバンド、ボイスアウト、ガールスカウトの先導で約千三百人のお年寄りが県庁前公園から中央体育館までの約二・二キロメートルを元気に行進しました。



花束を受ける最高齢者の田上さん(中央)と前田さん(右)

九時半からは法蓮町の中央体育館で市民ふれあい福祉大会が行われ、約五千人が参加しました。



名月を取ってくれろと泣く子かな  
 小林 一茶

今年の仲秋の名月は十月一日。  
 夜空に円い月がのぼっています。背  
 中におんぶされ、あの月を取ってくれ  
 と泣きながら駄々をこねている子ども  
 をおかあさんがあやしています。今で  
 は、このような光景も見られなくなり  
 ましたが、いつの時代も親子のきずな  
 は何ものにもかえがたいものです。



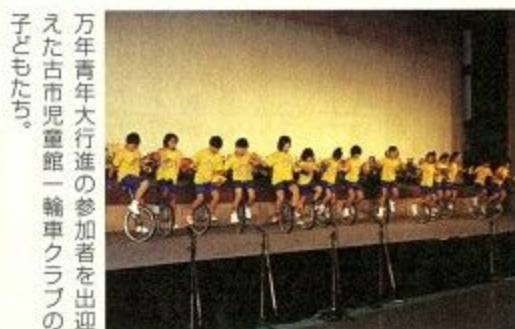
奈良市長  
大川靖則



市民ふれあい福祉大会では、ダークダックスとシルバークラスが熱唱



会場には多くの市民が集まりました。



万年青年大行進の参加者を出迎えた古市児童館一輪車クラブの子どもたち。

市民ふれあい福祉大会は、福祉への関心を高め、やさしさとふれあいのある、明るく住み良いまちづくりをめざそうと開かれているもので、今年で四回目となります。

はじめに、大川靖則奈良市長が「老いも若きもすべての人が手をつなぎ、うるおいとやすらぎのある社会をつくっていかねければなりません。どうぞみなさん元氣を出して高齢者の知識と知恵を若い人に伝えてください」とあいさつしました。

また、大会に先だって杉岡華邨（本名・正美）氏の奈良市名誉市民顕彰式が行われました。

名誉市民は、奈良市発展のため特に功績のあった人に対し市民敬愛の対象として顕彰されるものです。

これまでに、岡潔氏、橋本凝胤氏、佐伯勇氏が名誉市民として顕彰されており、杉岡氏は四人目となります。

杉岡氏は、書道かな書の第一人者として活躍され、平成七年には文化功労者、また昨年には文化勲章を受章されるなど数々の榮譽に輝かれました。

そして、現在は奈良市杉岡華邨書道美術館館長とし

て書道芸術の発展と奈良市の文化振興に大きく貢献されています。

顕彰式では、大川奈良市長が「杉岡氏のご功績をたたえ、名誉市民として顕彰させていただくことは、喜びにたえません。わたしたち奈良市民の大きな誇りであります。今後も奈良市の更なる発展のため一層のご活躍をくださいますよう祈念申し上げます」と式辞を述べ、称号記と名誉市民章を贈りました。

これを受け杉岡華邨氏は「多くの方のおかげで顕彰されましたことを厚くお礼申し上げます。これからは健康に留意してさらにみなさまの期待に添えるよう全力投球したいと思っております」とあいさつしました。

大会では、地域福祉に貢献された二十七の個人・団体に感謝状が贈られました。そして、大会の意義をふまえ、「高齢者とともに歩むまち奈良」宣言をポスターとイスカウトの佐藤雄哉さんとガールスカウトの榎本美保子さんが朗読しました。

アトラクションでは、ダークダックスとシルバークラスによる華やかな歌で会場はおおいに盛り上がりしました。





## 赤膚焼の

## 「職人」を訪ねて



井東由里子さん

私は、赤膚焼の燈火器で注目を集めている武田高明氏と、その師匠である大塩玉泉氏にお話を伺いました。

玉泉氏によれば、奈良市の西部丘陵地一帯は、古来より良質な陶土が産出され、焼き物が盛んだったそうです。近世、郡山城主で千利休と親交のあった豊臣秀長が赤膚焼を保護し、茶道の発展とともに「遠州七窯」の一つに数えられ、現代の礎となつたそうです。

武田さんが弟子入りした約三十年前、玉泉氏には常時五人くらいのお弟子さんがいたそうですが、自らロクロをひき、朝八時から夜十一時頃まで働いていたそうです。七十六歳になる現在でも、若いお弟子さんが二人おられ、朝八時から夜六時半まで仕事をされています。戦後五十年以上にわたり日々研鑽を積み、高い技術を駆使して精緻な作品を作っておられます。

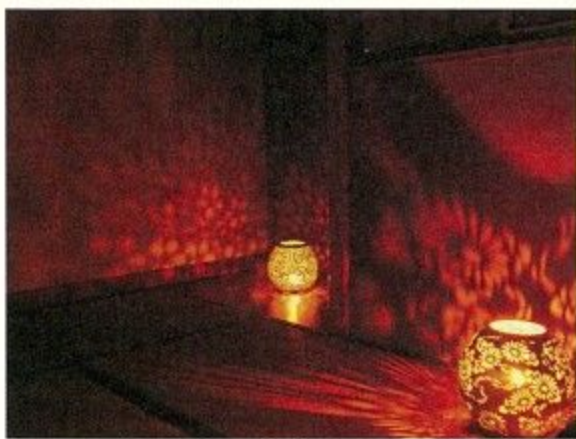
私は十三年間の修行ののち独立されました。当初は仕事も少なく、時間がたっぷりあったため、手間のかかることをしようと始めたのが透かし彫りの燈火器なのだそうです。

燈火器が注目されている武田さんですが、それだけでは満足できないそうで、茶道具にも力を入れておられます。茶道具には、日本の焼き物のアイデンティティがいっぱい詰まっています。焼き物を系統立てて学べるのだそうです。武田さんの茶道具には燈火器とは全く違った味わいがあり、非常に洗練された美しさを持っています。

武田さんは、十年前にならまちにある築三十年の民家を改修し、「寧屋工房」を開かれました。現在は、寧屋工房と自宅の工房の二か所で制作をされています。

取材していて特に印象に残ったのは、技術に対するこだわりです。芸術的とも言える茶道具や燈火器を作られる武田さんですが、「今では、陶芸作家は多いけど職人さんは少なくなつたように思います。僕自身は芸術への憧れは強いけれど、作っているのは芸術作品ではなく道具です。道具は、使う姿やその場面を設定して初めて良いか悪いかかわります。様式美という言葉はあてはまるかもしれませんが、これは芸術ではありませぬ」と話されました。茶道具を作り続けてこられた武田さんがめざすものは、飽くなき技術の向上です。

また、「思いがけず不揃いになつたり曲がつたものが味があつて芸術的だ、というより、その方が良いからわざと曲げたり



8月7日〜19日に大東院庭園文化館で開かれた武田さんの燈火器展から。夏の夜に、透かし模様のでかき揺らぎました。



ならまちの中にある寧屋工房で取材に応じていただいた武田さん

最初から不揃いにする、というのが職人です。特に京都や奈良の焼き物は繊細なので、扱う人の技術が大事です」とも話されました。しかし、世間的には、偶然の、不意の、不揃いのものこそ味があつて芸術的だとされ、評価を得ているようなところがあり、大変残念です。

大塩玉泉氏の暖かさや武田高明氏の日々向上する姿勢にふれ、少々焼き物をかじつたことのある私は、両氏の職人としての姿に深く感銘を受けました。赤膚焼がこのような方々によってさらに継承・発展し、私たちにいつまでもその世界観を提示してくださることを切に願っています。

最後に、気軽に取材に応じてくださった両氏に深く感謝します。ありがとうございました。



毎月1日は「人権を確かめあう日」です。

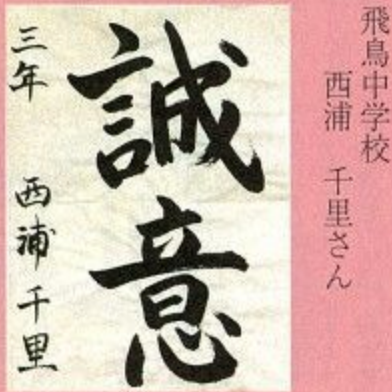
シリーズ 人権4コマまんが

てんいち先生



奈良市人権問題啓発活動及び人権教育推進本部

人権擁護啓発作品から



七つの色が存在しあうからこそ美しい虹のように  
互いの違いを認めあう「共生の社会」をめざして

じんけんを原点に

ナナ.. ララちゃん、おはよう。昨日の運動会、ララちゃん走るの速かったね。  
ララ.. うん..  
ナナ.. どうしたの、元気ないなあ。運動会で疲れたの。  
ララ.. そうじゃないんだけど。  
ナナ.. じゃ、どうしたの。  
ララ.. うーん。あのね、昨日の運動会にカッチちゃんのお父さんが応援にきていたの知ってる。  
ナナ.. 知らなかったわ。でも、そのことが、なぜララちゃんのお父さんの元気がないことと関係があるの。  
ララ.. カッチちゃんのお父さんのことで、大人たちがヒソヒソと話をしている声が聞こえたの。  
ナナ.. どんな話？  
ララ.. 「私なら恥ずかしくって

外にも出られないのに、よく運動会を見にこられたものだ」とか「刑務所に入っていた人だから、就職ができないのは当然だろう」とかカッチちゃんが聞いた話ばかり。「どうして、そんなことを言うのですか」と、なぜ言えなかったのだろうかと思し後悔しているの。それに..  
ナナ.. それに？  
ララ.. ナナちゃん、私もそうだけれど、一度や二度、悪いことをしてしまふことってあるよね。  
ナナ.. うん、あると思うよ。出来心もそうだけれど、「つい」っていうこともあるよね。  
ララ.. でも、たとえ一度でも悪いことをしてしまつたら、もう

やり直してできないのかなあ。いくら悪かったと気づいて、反省して努力しても、仲間はずれにされるのかな。  
ナナ.. わからないけれど、一度してしまつたら「あの人はまた悪いことをするのでは」と、決めつけられてしまうことはあるんじゃないかな。  
ララ.. あ、あのね、もし私が、何かの原因で悪いことをしてしまつたとしたら、一生、悪い人間として決めつけられて、のけ者にされるのかしら。  
ナナ.. ..  
ララ.. やり直しができないって苦しいよね。いくら頑張ろうとしても、認めてもらえないってつらいよね。  
ナナ.. 「罪を憎んで人を憎まず」か。なかなかできないんだよね。頭ではわかっていてもね..。

ナナとララは考え込んでしまいました。  
書家であり詩人である相田みつをさんの作品に次のような言葉があります。

原点  
アノネ  
人間にとって一番大事なものはなにか？  
そこを  
原点として  
考えてゆけば  
あとは自然にわかってくるよ

相田みつを著「にんげんだもの」  
(角川文庫) より  
©相田みつを美術館

ナナとララだけでなく私たちも共に考えてみませんか。人権のことを。

【問い合わせ】市人権啓発センター (☎七二一―一五〇) へ。



# すこやか百科

10月は「食生活改善普及月間」

おいしく、楽しく、バランス良く!

(平成13年度食生活改善普及運動統一標語)

厚生労働省では、食品や栄養素の摂取量を調べ、健康との関連を明らかにするため、毎年11月に国民栄養調査を行っています。

平成11年の調査結果が今年3月に公表され、①脂肪のとり過ぎ②カルシウムの摂取不足③鉄の摂取不足④食塩のとり過ぎ⑤野菜類の摂取不足といったことが明らかになっています。

がんや心臓病、脳卒中、糖尿病などの生活習慣病の発症と食生活には深い関連があり、子どものころから食生活への正しい理解と望ましい習慣を身につけることが大切です。そこで、昨年3月に当時の文部・厚生・農林水産の三省が新しい食生活指針を定めました。自分たちで楽しく実行できそうなことから食生活の改善を始めてみてはいかがですか。一日一か条の実行を心がけ、「おいしく、楽しく、バランス良く!」健康づくりをしましょう。

## 新・食生活指針(抜粋)

### ☆食事を楽しみましょう

家族の団らんや人との交流を大切に。食事づくりにも参加しましょう。



### ☆1日の食事のリズムから健やかな生活リズムを

朝食でいきいきした1日を始めましょう。また、夜食や間食はとりすぎないように。

### ☆主食、主菜、副菜を基本に食事バランスを

調理方法が偏らないように、多様な食品を組み合わせましょう。

### ☆ごはんなどの穀類をしっかりと

穀物を毎食とって、糖質からのエネルギー摂取を適正に保ちましょう。

### ☆野菜・果物、乳製品、豆類、魚なども組み合わせて

たっぷりの野菜と毎日の果物でビタミン、ミネラル、食物繊維を、牛乳・乳製品や緑黄色野菜、豆類、小魚などでカルシウムを十分にとりましょう。

### ☆食塩や脂肪は控えめに

塩辛い食品を控えめに、食塩は1日10g未満にしましょう。また、動物・植物・魚の脂肪をバランスよくとりましょう。

### ☆適正体重を知り、日々の活動に見合った食事量を

普段から意識して身体を動かすようにしましょう。

### ☆食文化や地域の産物を活かし、ときには新しい料理も

地域の産物や旬の素材を使い、行事食も取り入れながら自然の恵みや四季の変化を楽しみましょう。

### ☆調理や保存を上手にして無駄や廃棄を少なく

買いすぎ、作りすぎに注意して、食べ残しのない適量を心がけましょう。

### ☆自分の食生活を見直してみよう

家族や仲間と、食生活について話し合ひましょう。



【問い合わせ】市役所健康増進課 (☎34-1111代) へ。

## ●若草理容クラブ

輪をひろげよう  
ボランティア  
サークル紹介

年寄りが鏡の前で笑顔をうかべながらさっぱりした頭をさわっている姿を見たときに活動してよかったと感じます。頭を刈りながらお年寄りとお話することも楽しみの一つです。時には、話がはずみ、髪を切ることを忘れるときもあります。

「こんにちは、おじいちゃん」「こんにちは、おばあちゃん」と作業前の一言。帰り際には、「また来るね」「元気でね」と声をかけると、笑顔で応え、手を振って見送る姿を見て感動し、また行こう、また頑張ろうと明日への決意がかたまります。

今では、施設はもちろん在宅理容にも発展し、現代の多様化する福祉ニーズに取り組んでいます。これからもわたしたちを待っている人たちのために頑張ります。

### 【問い合わせ】

明田信夫 ☎三三一六一四五

理容の技術を生かして社会奉仕をしようと、初めてボランティア活動を始めたのが、昭和五十四年ごろでした。有志が集まったメンバーが十五名。活動内容は親と子の作業所の重度身体障がい児の散髪でした。月曜日の休みを利用して活動で、それぞれ自己の生きがいを見つけたように一生懸命に取り組みました。

そして、西ノ京養護学校や奈良市老人福祉施設和楽園でも活動するなど活動場所が次第に拡大し、月四回の休日メンバーはフル回転でした。今では、平城園などを含め多くの老人施設を抱え、手分けして活動しています。

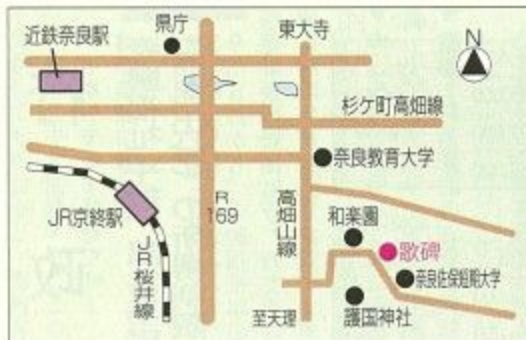
また、奈良市ボランティア連絡協議会結成時にわたしたちも参加してボランティアの精神を友人たちにもアピールしてきました。

施設での理容ボランティアでは、長く伸びた髪の毛をわたしたちが美しく刈ると、お



敬愛する会員のみなさん





小倉遊亀書

# 万葉歌碑を巡る

高円の秋野の上のなでしこの花

うら若み人のかざししなでしこの花

(万葉集 卷八 一六二〇 丹生女王)

平城京の時代、秋の七種の花の一つ「なでしこの花」に託して丹生女王より太宰府の大伴旅人へ贈った歌です。

この二人は若い頃から親しく長年の交わりであったようで、その信頼をやさしく告げます。

「高円の秋の野のそここに咲くなでしこの花よ、その初々しさをあなたは賞でて髪飾りとして挿したのでしたね。そのなでしこの花よ」

若い日愛された自分自身をほのぼのと追憶し、なでしこの花に例えた美しい歌です。その頃の高円の野の秋は美しい花が咲き乱れていたことでしょう。

作者の丹生女王は、天武天皇の皇女です。

揮毫者の小倉遊亀氏は、当時百三歳の女流画家で、若い日を奈良で過ごされました。

文・奈良市に万葉歌碑を建てる会  
長岡玲子

- その6 -

# 北東 西南

## ●解放のまつり

「市民の交流と連帯の輪を広げ、人権文化の花を咲かせよう!」をテーマに部落解放同盟奈良支部協議会が開きます。

とき：10月6日(土)午後5時～7日(日)午前10時  
▼ところ：勤労者総合福祉センター(佐保台西町) ▼内容：前夜祭(カラオケ大会、フリーマーケット、模擬店、子ども広場、展示、舞台発表など) ▼問い合わせ：同盟議会(☎七二〇三三〇)へ。

## ●市民大学講座

(奈良青年会議所が開きます) とき：10月27日(土)・28日(日)午後1時半～3時半 ▼ところ：なら一〇〇年會館(三条宮前町) ▼講師・定員：27日||オリソンピック金メダリストの古賀稔彦さん・千人、28日||あのねのねの自然暮らしの会代表清水國明さん・50人。要約筆記あり ▼申し込み：はがきに希望日、住所、氏名、電話番号を書いて、10月13日までに同会議所事務局(〒630-8232大和町三六二-二商工会議所会館内) ☎二六〇〇一〇二二へ。

## ●行政奈良なんでも無料相談

県行政書士会が官公署に提出する書類の作成、提出方法について無料で相談に応じます。

とき：10月11日(木)・13日(土)午前10時半～午後6時 ▼ところ：近鉄百貨店橿原店6階 ▼電話相談：10月1日(明)・26日(金)午前10時～午後4時 ☎〇七四四一・二五二六三三九。

## ●自然食(キムチ漬)講習会

とき：11月14日・21日・12月5日・12日の水曜日午後1時半～3時 ▼ところ：自然食講習会館(北水井町農協協同治支店内) ▼定員：各回30人 ▼材料費：千円 ▼申し込み：往復はがきに住所、氏名、電話番号、希望日を書いて10月15日までに農協協同治支店(〒630-8001柏木町一八五) ☎三四一三〇三三〇へ。

## ●なら出会いウィーク

地球市民フォーラムならが「出会いを大切に、子どもたちの未来に夢を」などをテーマに開きます。

とき：11月3日(祝)・4日(日) ▼ところ：旧東大寺学園校舎(東大寺南大門横) ▼内容：ワークショップ、展示、パザール、異文化交流 ▼問い合わせ：同フォーラムなら東大寺事務所(☎二二一八二二)月・木・土曜日午後1～5時)へ。

## ●遊びに行こう!秋のそに

平城児童センターが開きます。とき：11月10日(土)・11日(日)泊2日 ▼定員：小学3年生・中学3年生50人 ▼費用：7千500円(保険料を含む) ▼活動地：国立富爾少年自然の家 ▼内容：ハイキング、フリスビーゴルフなど ▼申し込み：はがきまたはフアクシミリに住所、氏名、学校、学年、保護者名を書いて10月26日までに同センター(〒631-0002歌姫町一〇〇〇) ☎三四一三〇二七

六・四三三二二七)へ。

## ●けいはんな

女声コーラスのこい 学研都市と近郊で活動する女声コーラスグループが開きます。とき：11月4日(日)午後1時 ▼ところ：けいはんなプラザ(京都府精華町) ▼問い合わせ：向実行委員会の肥田さん(☎四八八・五九八七)へ。

## ●森林教室

奈良森林管理事務所が「見つけよう・作ろう・感じよう、新しい木の遊び」をテーマに開きます。とき：10月27日(土)午前の部||10時～正午、午後の部||1時～3時。当日直接会場へ ▼ところ：同管理事務所(赤膚町) ▼内容：木工・森林教室、丸太切り、紙芝居「森林からの贈り物」など ▼問い合わせ：同管理事務所(☎五三二一五〇〇)へ。

## ●保育サポーター養成講座

財21世紀職業財団奈良事務所が開きます。とき：11月29日・30日、12月4日・6日・7日の午前10時～午後4時 ▼ところ：中和労働会館(大和高田市)など ▼定員：50人 ▼問い合わせ：10月15日までに同事務所(☎六四一〇二二〇)へ。

## ●あおはにクラフト展

知的障がい者が力をあわせて作った作品を展示します。とき：10月24日(水)・28日(日)・31日(水)・11月4日(日)午前10時～午後5時 ▼ところ：水間ワークスハープクラブ(水間町) ▼問い合わせ：青葉仁会(☎八八二一〇四二〇)へ。



10月18日は、水道料金口座振替日です。

## 行政

### 老齢福祉年金・障害基礎年金 (無拠出分)の所得制限

今年8月から、老齢福祉年金・障害基礎年金(無拠出分)の支給にかかる所得制限額が変更されています。

(単位:円)

扶養親族数	0人	1人	2人	3人	一人増すごとに 380,000円 加算
老齢福祉年金	1,595,000	1,975,000	2,355,000	2,735,000	
障害基礎年金	全額停止	4,552,000	4,932,000	5,312,000	一人増すごとに 213,000円 加算
	半額停止	3,549,000	3,929,000	4,309,000	

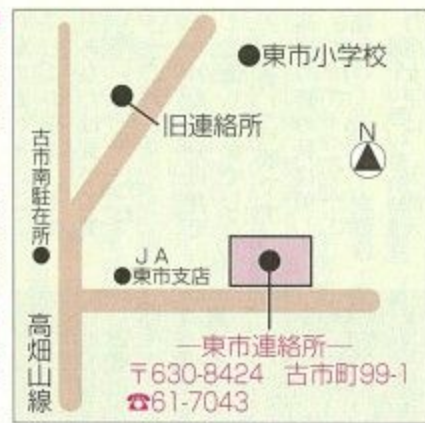
(単位:円)

扶養親族数	0人	1人	2人	3人	一人増すごとに 213,000円 加算
老齢福祉年金	6,287,000	6,536,000	6,749,000	6,962,000	
配偶者・扶養義務者所得制限額	3,401,000	3,650,000	3,863,000	4,076,000	

(老齢福祉年金と他の公的年金の併合限度額は712,000円です)

### 東市連絡所を移転

東市地域ふれあい会館の開館に伴い、東市連絡所を10月15日から同会館に移転します。



### 事業所・企業統計調査に 協力してください

現在、平成13年事業所・企業統計調査が全国一斉に実施されています。調査の対象は農林漁家を除く全ての事業所です。県知事から任命された調査員が調査票回収に伺いますので、調査票に必要事項を書いて渡してください。記入した内容は統計法により厳重に管理され、他に漏れたり統計以外の目的に使われることは絶対にありませんので、安心して協力してください。くわしくは、市役所文書課へ。

### ハローワーク障がい者面接会 (パリアフリー面接会)

就職希望の障がい者を対象に、ハローワーク奈良・大和郡山が開きます。

## 奈良市職員募集

#### 【職種・採用予定人員】

◇一般事務職…大学・短大・高校卒計15人 ◇保育士…10人 ◇保健婦(士)…2人 ◇薬剤師…3人 ◇精神保健福祉士…5人

#### 【受験資格】

本市への通勤が可能で、次の資格要件を満たす人  
 ◇一般事務職…大学(昭和49年4月2日以降に生まれた人)、短大(昭和51年4月2日以降に生まれた人)、高校(昭和53年4月2日以降に生まれた人)を卒業した人、または来年3月卒業見込みの人  
 ◇保育士…資格をもっている人、または来年3月までに資格を取得する見込みの人であって、昭和51年4月2日以降に生まれた人  
 ◇保健婦(士)・薬剤師・精神保健福祉士…それぞれの免許をもっている人、または来年4月までにそれぞれの免許を取得する見込みの人であって、昭和48年4月2日以降に生まれた人

#### 【注意事項】

「短大」には高等専門学校および一定の条件を満たす専修学校を含みます。また、地方公務員法に定める

平成14年度奈良市職員採用候補者を次の要領で募集します。なお、国籍は問いません。

欠格条項に該当する人、日本国籍を有しない人で在留資格において就職等が制限されている人は受験できません。

#### 【採用試験】

〈第1次試験〉11月18日(日)午前9時～正午に市立一条高等学校または市立三笠中学校で筆記試験を行います。  
 〈第2次試験〉11月下旬に第1次試験合格者を対象に口述試験(面接)などを行います。

#### 【受験手続】

〈試験実施要項・申込用紙〉10月9日(火)から市役所中央棟5階人事課内奈良市職員任用試験委員会で渡します。なお、郵便によって受験申込用紙の請求をすることができます。

〈受験申込受付期間・場所〉郵送で申し込む場合は10月22日(月)～26日(金)(10月26日付消印有効)、直接持参して申し込む場合は10月29日(月)～11月2日(金)に市役所中央棟6階第2研修室で午前9時～午後5時に受付します。

#### 【問い合わせ】

奈良市職員任用試験委員会(市役所人事課内 直通 ☎34-4706・代表 ☎34-1111)へ。



とき：10月18日(木)午後1時～3時半  
 ▼ところ：なら一〇〇年会館(三条宮前町)  
 ▼対象：就職を希望している通勤可能な障がい者  
 ▼持ち物：履歴書2、3通、障害者手帳  
 ▼問い合わせ：ハローワーク奈良(☎三六一一六〇一)へ。

**西部生涯スポーツセンター 厚湯プール**  
 〒631-0052 中町四八六〇  
 ☎五一一一五二二

**休館のお知らせ**  
 10月27日(土)・11月4日(日)は、プールの水入れ替えと可動床点検、プール槽清掃のため休館します。

**一日合同行政相談所を開設**

奈良行政評価事務所が開きます。土地や住宅の登記、税金、年金、雇用保険のほか、行政全般に関する相談に応じます。

とき：10月19日(金)午前10時半～午後4時  
 ▼ところ：奈良ファミリィ6階 円形ドーム広場(西大寺東町二丁目)  
 ▼問い合わせ：同事務所(☎二四一〇三〇〇)へ。

**催し・教室**

**青森・大津・尾道市の子どもたちと4市交流**

平成10年にともに市制一〇〇周年を迎えた奈良・青森・大津・尾道市の子どもが、お互いの市の良さや特色を理解し、将来に向けて交流を深めようと、今回は青森市を会場として開きます。

とき：来年2月9日(土)・11日(祝)泊3日  
 ▼ところ：青森市

内容：交歓会、ねぶたの里見学、全国小学生雪合戦選手権大会参加と参加者交歓会、雪まつり見学、交流会、お別れ会など  
 ▼定員：11月11日(日)、12月26日(水)、来年2月3日(日)の事前研修に全回参加できる小学6年生15人(男女各7、8人)  
 ▼費用：事前事後研修の交通費などは自己負担  
 ▼申し込み：往復はがきに事業名、住所、氏名(ふりがな)、学校名、学年、電話番号、生年月日、性別を書いて、10月15日までに市役所社会教育課へ。一枚に一人限り。多い場合は10月22日午後1時半から市役所北棟第15会議室で公開抽選。



くわしくは、同課へ。

**奈良・別府市観光交流市民訪問団募集**

奈良市民の船(別府市観光協会が、別府市との観光交流を図ろうと募集します。)

とき：11月12日(月)・14日(水)泊3日(船中2泊)  
 ▼行き先：別府市(海・血・竜巻地獄めぐり、竹細工伝統産業会館ほか)  
 ▼定員：120人  
 ▼参加料：1万2千円  
 ▼申し込み：往復はがきに事業名、住所、氏名、年齢、性別、電話番号を書いて、10月18日までに同協会(〒630-0238 上三条町三三四 ☎二七七八八六六)へ。多い場合は抽選。

**東老春の家**

〒630-0113 法蓮町一七〇二一  
 ☎二四一三二五

初心者向けの教室を開きます。  
**水墨画教室** とき：11月～来年3月の毎月第2・4火曜日午前10時～正午  
**手芸教室** とき：11月～来年3月の毎月第2・4火曜日午後1時～3時  
 (定員) 60歳以上の入各25人



〔費用〕教材費は自己負担  
 〔申し込み〕往復はがきに教室名、住所、氏名(ふりがな)、年齢、性別、

電話番号を書いて、10月21日必着で同所へ。一人1教室限り。初めての受講者を優先します。多い場合は抽選。

**ハッピーフラワーライフ**

福祉施設、福祉作業所職員によるバンド「ハッピーフラワーバンド」のコンサートです。春咲きコンサートのイベントとして開きます。  
 とき：10月7日(日)午後5時～7時  
 ▼ところ：なら一〇〇年会館大ホール(三条宮前町)  
 ▼申し込み：不要  
 当日直接会場へ  
 ▼問い合わせ：市役所厚生課へ。

**住宅金融公庫の融資を受けるには 検査済証の交付が必要です**



住宅金融公庫のマイホーム新築融資で、10月1日以後借入申込み(建売住宅は設計審査申請)をする人は、建築基準法に基づく完了検査と同時に竣工時現場審査を受検し、検査済証の交付を受けることが、現場審査合格の条件となります。

検査済証が交付されない場合は、公庫融資が取り消され、すでに中間資金を受領している場合はその返還を求められることになりますので注意してください。

**〈対象となる融資種別と適用時期〉**

- ◆マイホーム新築融資(10月1日以降借入申し込み分から適用)  
 住まいひろがり特別融資(本人居住型、建設)、都市居住再生融資(個人系)、公庫財宅融資(建設)、雇用能力・開発機構の財形(転貸)融資(建設)
- ◆建売住宅購入融資(10月1日以降設計審査申請分から適用)  
 住まいひろがり特別融資(本人居住型、購入)

【問い合わせ】市役所建築指導課または住宅金融公庫大阪支店公共業務課(☎06-6281-9268)へ。

10月15日～31日は国民健康保険料第5期分の納期です。保険料は医療費を支払う大切な財源です。



10月15日～31日は市・県民税(第3期分)の納期です。納税は便利で確実な口座振替を利用してください。

## 防災センター

〒630-8580 八条五丁目四〇四一  
☎355-11006

### 応急手当普及講習

命を救う応急手当の正しい知識や技術を身につけてもらおうと定期的に開いています。

とき：10月10日(水)・28日(日)午後1時～4時



▼定員：30人 ▼内容：心肺蘇生法、大出血時の止血法 ▼申し込み：講習日の前日までに同センターへ。

他にも、各種グループ等の要請に応じて指導員を派遣しますのでお問い合わせください。

### 体験学習

各種災害の学習や疑似体験(消火・煙避難・台風・地震)を通じて、正しい知識と確かな技術を学べます。

開館時間：午前9時半～午後4時半  
▼入館料：無料。団体利用のみ要予約  
▼休館日：月曜日(祝日の場合はその翌日)、祝日。

## 杉岡華邨書道美術館

〒630-8337 臨戸町三  
☎24-4111

### 列品解説講座

現在開催中の「かなの雅—華邨の細字—」展の出品作品について、かな書の鑑賞のポイントや作品制作の考え方を交えた解説講座を行います。

とき：10月13日(土)午前10時、午後2時  
▼講師：大阪教育大学教授で書家

の前島泉洲さん ▼参加料：観覧料として300円 ▼申し込み：不要。当日直接会場へ。

## 市庁舎ふれあいコンサート

お昼のひととき、音楽を楽しんでもらおうと開きます。

とき：10月19日(金)午後零時15分  
▼ところ：市庁舎玄関ホール ▼内容：市国際音楽交流協議会団体会員「松島カルメンシタとその仲間たち」によるフリーピン音楽の演奏 ▼問い合わせ：市役所文化振興課へ。

## ならまち篝火コンサート

（かがりび）  
（助ならまち振興財団が、奈良町座の協力のもとに開きます。）

とき：10月6日(土)午後6時半～8時半。雨天中止 ▼ところ：ならまちセンター(東寺林町) ▼内容：中村扶実さんによるシャンソンとバンド沙弥音コンサート ▼申し込み：不要。当日直接会場へ ▼問い合わせ：同財団(☎27-1820)へ。

## 週末は

### ならまち邦楽演奏会へ

週末のゆったりとした気分の中で琴や尺八、三味線などの邦楽を楽しんでもらおうと、助ならまち振興財団が開きます。

とき：11月9日(金)午後6時半～8時半 ▼ところ：ならまちセンター(東寺林町) ▼定員：小学生以上30人 ▼申し込み：往復はがきに住所、全員

の氏名、電話番号を書いて、10月20日必着でならまちセンター(〒630-8580 東寺林町三八 ☎27-1151)へ。1枚に二人まで可。多い場合は抽選。



## 上方舞の鑑賞会

（助ならまち振興財団が開きます。）

とき：11月4日(日)1部：午後1時、2部：午後4時 ▼ところ：ならまち格子の家(元興寺町) ▼演者・演目：立方は山村若女さん、地方は菊重精峰さん、地歌「茶音頭」「虫の音」 ▼定員：各40人 ▼申し込み：往復はがきに住所、氏名、電話番号、1部・2部の別を書いて、10月20日必着で同財団(〒630-8580 井上町十一 ☎27-1820)へ。1枚に一人限り。多い場合は抽選。

## ならまち合同大学祭

市内にある大学・短期大学のメンバー、奈良町座、助ならまち振興財団が開きます。子どもからおとなまでが楽しめる企画がいっぱいです。

とき：10月7日(日)午前11時、8日(祝)午前11時 ▼ところ：ならまちセンター(東寺林町)、名勝大乘院庭園文化館(高畑町) ▼内容：演劇、音楽コンサート、昔のおもちゃ、写真部展示、はがきサイズの展覧会、マスケットキヤラクター作品展、金魚すくい、推理

ゲームなど ▼問い合わせ：同財団(☎27-1820)へ。

## 正倉院展みどころ講座

10月27日から開かれる正倉院展の宝物の見所について、細部写真などを利用した解説を行います。

とき：10月17日(水)午後6時半～8時  
▼ところ：ならまちセンター(東寺林町) ▼講師：宮内庁正倉院事務所主任研究官の西川明彦さん ▼定員：90人 ▼申し込み：往復はがきに住所、氏名、電話番号を書いて、10月10日必着で助ならまち振興財団(〒630-8580 井上町十一 ☎27-1820)へ。1枚に一人限り。多い場合は抽選。

## ならまち写生会

（助ならまち振興財団が、小・中学生にならまちをよく知ってもらおうと開きます。）

とき：11月10日(土)受付は午前8時半～9時、午後3時までに作品提出。雨天の場合は11日 ▼ところ：元興寺極楽坊境内(中院町)とならまち一円(小学5年生以下は元興寺極楽坊境内のみ) ▼持ち物：画板、クレヨン、絵の具など。画用紙は当日配布 ▼申し込み：はがきに住所、氏名、電話番号、学校名、学年を書いて、





10月31日必着で同財団（〒630-807井上町十一 ☎二七一一八二〇）へ。小学生以下は保護者同伴のこと。

### 音声館

〒630-8336 鳴川町三二一  
☎二七二七〇〇 〇二七二七三三  
〇〇〇〇20011  
わらべうた写真展 「音声館物語2」

わらべうたの館、音声館の一年間の催しを紹介した、歌声が聞こえるような写真展です。

とき：10月4

日（木）30日（火）午前9時～午後5時

撮影：平岡雅之 ▼入場：自由

音声館のホームページを開設

アドレス

http://www.onjokan.city.nara.nara.jp

### 奈良マーチャントシードセンター

〒630-8217 橋本町三二一  
☎二七一九四〇〇 〇二七一九四〇一

#### 弥生会計で学ぶ商業簿記

簿記の基本を学び、会社の経営状態や財政状態を把握できるように、より実務に即した学習をします。

とき：11月12日（月）14日（木）午後1時～5時（コース番号A11） ▼定員：15人 ▼受講料：3千900円（テキスト代を含む）

インターネット・Eメール  
インターネットの操作とEメールのやりとりをしながら、それらを利用する上での注意事項などを学習します。

とき：11月16日（金）午後1時～5時

（コース番号S11） ▼定員：15人

受講料：千575円（テキスト代を含む）  
筆まめで学ぶ宛名管理と挨拶状作成  
宛名書きや文面作成と名簿の管理を学習します。

とき：11月19日（月）・20日（火）①午前10時～午後1時（コース番号P71）②午後2時～5時（コース番号P72） ▼定員：各15人 ▼受講料：2千650円（テキスト代を含む）

ワードで学ぶ文書作成  
見栄えのする文書を効率的に作成する方法を学習します。

とき：11月26

日（月）28日（水）①午前10時～午後1時（コース番号P31）②午後2時～5時（コース番号P32） ▼定員：各15人 ▼受講料：3千900円（テキスト代を含む）

「申し込み」往復はがきに講習名、コース番号、開催月、住所、氏名、年齢、電話番号を書いて、いずれも10月15日必着で同センターへ。1枚に一人1講習限り。同一講習での複数応募はできません。多い場合は抽選。

POP広告作成セミナー

商品の値札や販促チラシ、ポスターなどを手書きするときのPOP文字の書き方、レイアウトなどの実技講習です。

とき：11月9日（金）午後2時～5時

▼テキスト・材料代：3千円 ▼定員：40人 ▼申し込み：往復はがきにセミナー名、住所、氏名、年齢、電話番号を書いて、10月26日必着で同センターへ。ファクシミリも可。多い場合は抽選。



## 奈良の鹿の愛護と農作物の被害防止のため

# 奈良公園以外では鹿にエサを与えないでください

奈良公園の外辺部で鹿にエサを与えると、鹿を奈良公園外に誘引してしまいます。その結果、鹿が農地や家庭菜園、庭などを荒らしたり、ごみをあさろうとして収集日に出歩く習慣がついてしまいます。鹿は一度出歩く習慣がつくと、毎日公園から出歩いたり農地の周辺や市街地などに住み着いてしまい、農家や公園周辺の人がたいへん迷惑されます。

また、エサを求めて道路を横断して交通事故で死亡したり、残飯を食べて中毒死する鹿が年々増加しています。一部の人がエサを与えることで、このようにかわいそうな鹿や農作物を食い荒らす鹿が毎年どんどん増えています。



「奈良の鹿」は、国の天然記念物に指定されている野生動物で、1,000年以上にもわたって奈良に生息し、市民と共に共存している世界にも類例のない非常に貴重な存在です。この鹿を保護するためには、市民のみさんの協力がなければなりません。

鹿の愛護と農作物の被害防止のために、鹿を奈良公園から出すことがないよう協力をお願いします。また、奈良公園内の車道付近でも、交通事故の原因になりますので、エサを与えないようお願いします。

【問い合わせ】市鹿害対策協議会（市役所農林課内）へ。





**勤労者総合福祉センター**

(サン・アクティブ奈良)  
〒630-8106 後醍醐町二五 ☎七二二四四四

**歌謡教室**

とき：10月19日、12月7日の毎週金曜日(11月23日を除く)午後6時半～8時半。7回 ▼定員：20人。在勤も可 ▼受講料：7千800円(教材費を含む) ▼申し込み：往復



はがきに教室名、住所、氏名、電話番号、勤務先を書いて、10月10日必着で同センターへ。1枚に一人1教室限り。同一教室での複数応募はできません。多い場合は抽選。

**とみの里地域ふれあい会館**

〒631-0013 中山町西三丁目二〇二二一 ☎五二一八三〇・五二一〇二七八

**同好会受講者を募集**

とき・内容：①とみの里気功体操の会Ⅱ第1・2・3月曜日午前10時～11時半 ②実用書道Ⅱ第1・3水曜日午前10時～正午 ③とみの里民謡同好会Ⅱ第1・3水曜日午後1時～3時 ④同好会話し方入門Ⅱ第1・2・3木曜日午前10時～正午 ⑤フラワーアレンジ同好会Ⅱ第2・4木曜日午後1時～4時。くわしくは、同館へ。

**関西本線沿線探訪ツアー**

晩秋の旧東海道を散策しませんか！ JR関西本線の沿線14市町村からなる関西本線奈良亀山間複線電化促進同盟会が沿線地域の魅力を知ってもらい、同線の利用促進を図ろうと開きます。

**とき・コース**

11月23日(祝)午前11時 JR 亀山駅前広場集合、待屋敷遺構↓ 亀山城跡↓歴史博物館↓観音山公園(昼食) ↓関宿↓午後3時頃JR関駅前で解散。雨天決行 ▼定員：20人。小学生以下は保護者同伴 ▼持ち物：弁当、水筒、敷物、雨具など ▼申し込み：往復はがきに、全員の住所、氏名、年齢、電話番号を書いて、10月31日までに上野市役所企画総務課(〒518-8501 上野市丸之内一六 ☎〇五九五一二四一四九七〇)へ。1枚に五人まで可。多い場合は抽選。

**名勝大乗院庭園文化館**

〒630-3301 高畑町一〇八三二一 ☎四一〇八〇八

お茶席 とき：10月21日(日)午前10時半～午後3時半 ▼定員：先着100人 ▼お茶券：300円

**スポーツ**

**スポーツ施設を開放**

中央体育館(法蓮町) とき：10月13日(土)午前9時～正午、午後1時～4時(受付は午前9時～10時、午後1時～2時) ▼種目：バドミントン(用具のある人は、持参してください) 鴻ノ池陸上競技場(法蓮町) とき：10月21日(日)午前9時～正午、午後1時～4時(受付は午前9時～10時、午後1時～2時) ▼種目：陸



**史跡文化センター主催事業**

**懐かしの名作映画会**



12月8日(土)午後2時  
「羅生門」  
上映時間…約2時間。解説あり ▶原作…芥川龍之介 ▶監督…黒澤明 ▶出演…三船敏郎、京マチ子ほか

12月9日(日)午後2時

**「喜びも悲しみも幾年月」**



上映時間…約3時間。解説あり ▶原作・監督…木下恵介 ▶出演…高峰秀子、佐田啓二ほか

解説…演出家の落合武司さん ▶入場料…500円(全席指定) ▶入場券…10月4日から同センター、なら100年会館、学園前ホール、北部出張所、ならまちセンターで発売開始。電話予約は10月5日から同センター(三条大路一丁目 ☎34-9021)へ。

**新世紀 水道フェスティバル**

市水道局が、水の大切さと奈良の水道について理解を深めてもらおうと開きます。

とき…10月28日(日)午前11時～午後3時。雨天中止 ▶ところ…緑ヶ丘浄水場(奈良阪町) ▶内容…浄水場施設見学スタンプラリー、水質相談コーナー、まつばっくりならまち少年少女合唱団と荒井敦子音声館館長の歌、ハッピーフラワーバンドの演奏、模擬店(飲食物・ヨーヨー釣りなど)、ゲームやクイズ大会など ▶申し込み…不要。当日直接会場へ ▶問い合わせ…市水道局企画課(☎34-5200)へ。



【交通】近鉄奈良駅から青山住宅行きバス青山住宅バス停下車すぐ(駐車場あり)



上競技 ▼ 内容：ジョギング、競技練習（投てきは無し）  
 〈学校5日制実施に伴うスポーツ施設開放〉



中央第2体育館（法蓮町）  
 とき：10月13日（土）午前9時～11時半  
 ▼ 種目：ミニバスケットボール ▼ 対象：小学生  
 ▼ 申し込み：不要。当日、午前9時半までに直接会場へ。  
 〔その他〕体育館では体育館シューズを、競技場では運動靴を必ず使用してください。学校のクラブ活動は使用できません。

〔問い合わせ〕中央体育館（☎二四一五〇一）へ。

### 西部生涯スポーツセンター 屋内温水プール

〒631-0062 中町四八六〇  
 ☎五一一一五二二

### 親子着衣泳講習会

市スポーツ振興事業団が開きます。  
 とき：10月27日（土）午後1時～3時  
 ▼ 指導：同事業団の有資格職員 ▼ 定員：小学4～6年生とその保護者30人  
 ▼ 申し込み：往復はがきに住所、氏名（ふりがな）、学年、電話番号を書いて、10月10日までに必着で同プールへ。多い場合は抽選。

### 野外活動体験教室

秋の自然に親しむ  
 ～ネイチャークラフト～

大自然の中で活動することの楽しさを体験してもらおうと、市教育委員会

と市野外活動協会が開きます。

とき：11月11日（日）午前9時～午後2時半

▼ ところ：県青少年会館（半田開町） ▼ 定員：5歳以上30人。団体（10人以上）で申し込み場合は事前に連絡してください。在勤・在学も可  
 ▼ 参加料：300円 ▼ 申し込み：往復はがきに住所、全員の氏名、電話番号、年齢、性別を書いて、10月31日までに同協会の久保繁樹さん（〒631-0003 あやめ池南一丁目七〇一三二二） ☎四四一五二九八へ。多い場合は抽選。

### アーチェリー教室

市アーチェリー協会が開きます。生涯スポーツとして、また本格的にやってみたい人を対象に、的中率の高いコンパウンドボウを中心にを行います。経験の有無は問いません。  
 とき：10月27日、11月24日の毎週土曜日 ▼ ところ



：市中ノ川アーチェリー場（中ノ川町） ▼ 参加料：弓具使用料と消耗品代として1回450円 ▼ 申し込み：はがきに住所、氏名、年齢、性別、電話番号を書いて、10月15日までに同会の田邊稔さん（〒631-0002 帝塚山六丁目十一三） ☎ 四四一二二六五七へ。電話、ファクシミリも可。

### 公民館

各公民館の教室への申し込みは、往復はがきに教室名、住所、氏名（ふり

がな）、年齢（学年）、電話番号を書いて締め切り日必着で各公民館へ。1枚に一人1教室。多い場合は抽選。受講料は不要。材料費・交通費は自己負担。

### 二名公民館

〒631-0027 学園赤松町三六八四  
 ☎四六一九二二三

### 菓子作り教室

クリスマスケーキ、雛祭りケーキなど菓子作りの基礎を学びます。  
 とき：11月8日  
 来年3月14日の毎月第2木曜日午前9時半～正午。  
 5回 ▼ 材料費：2千円 ▼ 定員：成人24人 ▼ 締め切り：10月20日  
 親子3日体操教室  
 親子でふれあい、お母さんの運動不足を解消します。



とき：10月18日～来年3月7日の毎月第1・3木曜日（12月は第1、1月は第3木曜日）午前10時～11時。8回  
 ▼ 定員：1歳～未就園の子どもとその母親20組 ▼ 締め切り：10月12日。

### 飛鳥公民館

〒630-6306 紀寺町九八四  
 ☎三三一八〇四

### チャリティーバザー

「国際ボランティア年みんなで参加しよう」をテーマに、飛鳥婦人学級が開きます。  
 とき：11月4日（日）午前10時～午後2時  
 ▼ 内容：日用品、食料品、手づくり品などのバザー、模擬店 ▼ その他：バザー用品の提供を10月2日（火）3日（水）午前9時～午後3時（土曜日は午前11時まで。月曜日と10月9日は休館）に受け付けています。

### 南部公民館主催事業

## 奈良を探る 歴史（中近世）講座Ⅲ

～大和のたべもの薬～

古代の都として栄えた、奈良の人びとの生活に欠かすことのできない食べ物と薬について学びます。

とき	講師・テーマ
11/7 (木)	春日大社権宮司の岡本彰夫さん 「神さまに供えるたべもの（神饌）」
11/21 (木)	帝塚山大学短期大学部名誉教授の安彦勘吾さん 「大和の人びとの薬」
12/5 (木)	助元興寺文化財研究所人文科学研究室長の稲城信子さん 「仏さまに供えるたべもの」
12/19 (木)	県立民俗博物館主任学芸員の浦西勉さん 「大和の祭礼のたべもの」

時間はいずれも午前10時～正午

定員…全回受講できる成人50人 ▶ 申し込み…往復はがきに講座名、住所、氏名（ふりがな）、年齢、電話番号を書いて、10月20日必着で同館（〒630-8434 山町27-1 ☎62-5931）へ。多い場合は抽選。



## 生涯学習センター 生涯楽習大学

### ◎パソコン講座入門編 (4回シリーズ)

パソコンの基本操作から簡単な文書作成(ワード使用)までの、はじめてパソコンにふれる人のための講座です。

講座名	と き
パソコン講座9	11/10・17・24・12/1の土曜日
パソコン講座10	11/21・28・12/5・12の水曜日
パソコン講座11	11/30・12/7・14・21の金曜日

時間はいずれも午後2時～4時

**定員**…全回受講できる人24人 ▶**テキスト代**…1,500円 ▶**その他**…学習内容が同じため、これまで同センターのパソコン講座を受講した人は応募できません。

### ◎奈良を考える講座「奈良町の文物」(5回シリーズ)

奈良の文物に焦点をあてて学習し、これからの奈良について考える講座です。

**定員**…120人

と き	講師・テーマ
11/10(土)	帝塚山大学学長の岩井宏實さん 「時代劇映画とあやめ池～大軌(だいき)と右太(うた) プロ～」
12/8(土)	奈良大学名誉教授の笠置侃一さん 「おん祭に学ぶ」
来年 1/12(土)	奈良教育大学教授の真鍋昌弘さん 「奈良の歌謡(うた)～中世・近世を中心に～」
来年 2/9(土)	帝塚山大学短期大学部講師の澤田絹子さん 「奈良晒～麻の最上といふは、南都なり～」
来年 3/23(土)	奈良女子大学教授の上野邦一さん 「奉行所から女高師へ～奈良における封建秩序から近代化への歩み～」

時間はいずれも午後2時～4時

### ◎古典文学講座「源氏物語」(5回シリーズ)

源氏物語をひもとき、平安人(へいあんびと)の心情を味わう講座です。

**定員**…120人 ▶**講師**…帝塚山大学短期大学部教授の清水畑久子さん

と き	テーマ
11/9(金)	六条の院の四季の町
12/14(金)	六条の御息所(みやすどころ)から秋好む中宮へ
来年1/11(金)	花散里(はなちるさと)と玉鬘(たまかづら)
来年2/8(金)	明石の君と御蔵町(みくらまち)
来年3/8(金)	光源氏と春の上、そして女三宮

時間はいずれも午後2時～4時

**【申し込み】**往復はがきに講座名(パソコン講座は講座番号も)、住所、氏名(ふりがな)、年齢、性別、電話番号、生涯楽習大学の受講証を持っている人は受講証番号、託児希望(2歳～就学前)の人は幼児の年齢と性別を書いて、10月10日必着で生涯学習センター(〒630-8357杉ケ町23 ☎26-8811)へ。1枚に一人1講座限り。原則として毎回受講できる人に限ります。多い場合は10月16日午前10時から同センターで公開抽選。

## 平城公民館

〒631秋篠町一四六八  
☎四八-三三七八

### はじめての英会話

英語を基礎からやり直したい人を中心に学びます。

と き: 10月23日

来 年 2月26日の

第 2・4火曜日

(10月、2月は第

4火曜日のみ)午

後1時半～3時半。8回

人 20人 ▼締め切り: 10月14日。

### 中央公民館

〒630上三條町三三四  
☎二六-六五〇六

### 奈良国立博物館講座「正倉院展のみ

YUKU!

奈良国立博物館の協力で、同館の展



示のみどころを学びます。

と き: 10月27日(土)午前10時～正午

▼**講師**: 奈良国立博物館工芸室長の内藤榮さん ▼**定員**: 16歳以上の100人

▼**締め切り**: 10月13日 ▼**その他**: 1枚に二人まで可。多い場合は10月16日午後2時から同館で公開抽選。

**親子いきいき体験教室「見つけよう川**

**原の石く火成岩・推積岩・変成岩類」**

自然の中で観察・学習することにより、心と体の健康と、子どもの感性や創造力を養おうと開きます。

と き: 11月10日(土)午前9時20分～15時

奈良駅東改札口前集合、午後3時解散

▼**と ころ**: 加茂町川原の木津川畔 ▼**定員**: 小学生と保護者15組 ▼**締め切り**: 10月13日必着。多い場合は10月16日午後2時から同館で公開抽選。

## 子どもの詩

犬と卯



朱雀小学校六年  
篠原奈都美さん

私がつまご焼きを作ると  
君はすぐいすにとびのる

まるでおじようさまみたい  
にぎようぎよく

いすにすわっている

よだれをおとしながら

たまご焼きを待っている

けむくじやらの犬

君は自分が

にんげんだと思っっているんだよね

ほらほら

ぎようぎよく食べなきゃ  
みんなわらっているよ



## 介護保険の お知らせ



### 65歳以上の人（第1号被保険者）の保険料について 10月からは本来の保険料額を納めてもらいます

65歳以上の人については、介護保険のサービス利用の仕方などに慣れ、理解をいただきながら保険料を負担してもらうという国の特別対策により、昨年4月から9月までの半年間は保険料の納付が免除され、昨年10月から今年9月までの1年間は本来の保険料の半額を納めてもらうことになっていました。

このたび、この期間が終了し、10月からは本来の保険料額を納めてもらうこととなります。納付については、すでに決定通知書でお知らせしていますが、社会全体で介護の負担を支え合う介護保険制度の趣旨を理解いただき、保険料の納付に協力をお願いします。

#### 保険料の納め忘れに 注意してください

保険料を1年以上滞納している人がサービスを利用する場合は、原則として、いったんサービスの費用全額を支払った後に費用の9割の払い戻しを受けるなどの給付制限を受けることになります。納め忘れのないよう注意してください。



【問い合わせ】 市役所介護保険課へ

## 健康

### 再び流行るか 肺結核

昭和四十年代のはじめまでは、結核は日本の国民病と言われていました。しかし、医療の進歩や予防医学の普及、国民生活の向上などで患者は激減しました。にもかかわらず、数年前から徐々に結核患者が増えています。

微量の結核菌が肺に入ると、人体は白血球などで菌を封じ込め、増殖させないようにします。その中の菌は生きていますが、人体は菌に対する免疫力を持ち続ける共存状態となり、発病せずにすんでいます。

結核患者の激減は喜ばしい反面、自然免疫に必要である結核菌に感染する機会がなくなることになります。肺結核を発症した人は、BCGワクチンの免疫を持っていたはずで、その有効期間中に、結核菌に感染する機会がなく、自然免疫を獲得できなかったため、ほかの患者さん

から感染し、発病したのだと考えられます。

また、高齢になると、身体の諸機能が低下し、免疫も弱くなります。すると、それまで小さな結核病巣に封じ込められていた結核菌が再び暴れ出し、老人結核が発症する例も増えていくようです。

近年、日本中で菌が再び増えていくようです。健康な人でも健康診断は必要です。

奈良県医師会







**講習内容**…パソコンの基本操作、文書作成、インターネットや電子メールの利用方法など  
**▶対象**…初心者の成人。すでにこの講習を受けた人は申し込みできません  
**▶テキスト代**…1,000円 **▶申し込み**…往復はがきに住所、氏名(ふりがな)、年齢、電話番号、希望会場と開催日、コース番号、

コース名を書いて、10月15日必着で市役所情報管理課へ。第2希望まで記入可。一人1枚限り。車イスの場合はその旨を記入。グループで申し込む場合は全員の住所、氏名、年齢、電話番号を記入。多い場合は抽選 **▶その他**…来場は公共交通機関を利用してください(交通機関については各会場へ問い合わせてください)。なお、夜間コースは比較的空いています。

# 1丁講習の

## 受講者を

## 募集します

↑11月中旬～12月中旬開催分↓

### 中央公民館 (上三条町 ☎26-6506)

車イス用トイレあり

開催日	コース	コース名	時間	期間	定員
11/13(火)～16(金)	463	午前コース	9:00～12:00	4日	各20人
	464	午後コース	13:00～16:00	4日	
	465	夜間コース	18:00～21:00	4日	
11/17(土)・18(日)	466	土日コース	9:00～16:00	2日	
11/27(火)～30(金)	467	午前コース	9:00～12:00	4日	
	468	午後コース	13:00～16:00	4日	
	469	夜間コース	18:00～21:00	4日	
12/1(土)・2(日)	470	土日コース	9:00～16:00	2日	
12/4(火)～7(金)	471	午前コース	9:00～12:00	4日	
	472	午後コース	13:00～16:00	4日	
	473	夜間コース	18:00～21:00	4日	
12/8(土)・9(日)	474	土日コース	9:00～16:00	2日	

### 富雄公民館 (鳥見町二丁目 ☎43-5386)

開催日	コース	コース名	時間	期間	定員
12/1(土)・2(日)	487	土日コース	9:00～16:00	2日	20人

### 若草公民館 (川上町 ☎26-0130)

車イス用トイレあり

開催日	コース	コース名	時間	期間	定員
11/27(火)～30(金)	488	午前コース	9:00～12:00	4日	各20人
	489	午後コース	13:00～16:00	4日	

### 春日公民館 (南京終町一丁目 ☎62-2253)

開催日	コース	コース名	時間	期間	定員
12/1(土)・2(日)	490	土日コース	9:00～16:00	2日	各20人
12/4(火)～7(金)	491	午前コース	9:00～12:00	4日	
	492	午後コース	13:00～16:00	4日	
	493	夜間コース	18:00～21:00	4日	
12/8(土)・9(日)	494	土日コース	9:00～16:00	2日	

### 二名公民館 (学園赤松町 ☎46-9113)

車イス用トイレあり

開催日	コース	コース名	時間	期間	定員
12/4(火)～7(金)	495	午前コース	9:00～12:00	4日	各20人
	496	午後コース	13:00～16:00	4日	

### 京西公民館 (六条西一丁目 ☎44-2669)

開催日	コース	コース名	時間	期間	定員
11/24(土)・25(日)	497	土日コース	9:00～16:00	2日	各20人
11/27(火)～30(金)	498	午前コース	9:00～12:00	4日	
	499	午後コース	13:00～16:00	4日	

### 奈良市役所 (二条大路南一丁目 ☎34-1111(代))

車イス用トイレあり

開催日	コース	コース名	時間	期間	定員
11/13(火)～16(金)	500	午前コース	9:00～12:00	4日	各20人
	501	午後コース	13:00～16:00	4日	
	502	夜間コース	18:00～21:00	4日	
11/27(火)～30(金)	503	午前コース	9:00～12:00	4日	
	504	午後コース	13:00～16:00	4日	
	505	夜間コース	18:00～21:00	4日	
12/4(火)～7(金)	506	午前コース	9:00～12:00	4日	
	507	午後コース	13:00～16:00	4日	
	508	夜間コース	18:00～21:00	4日	

### ヒューマン・アカデミー西大寺校

(西大寺南町 ☎49-6799)

開催日	コース	コース名	時間	期間	定員
11/12(月)・13(火)・15(木)・16(金)	509	午前コース	10:00～13:00	4日	各10人
	510	午後コース	14:00～17:00	4日	
11/19(月)・20(火)・22(木)・23(祝)	511	午前コース	10:00～13:00	4日	
	512	午後コース①	14:00～17:00	4日	
	513	午後コース②	14:00～17:00	4日	
11/26(月)・27(火)・29(木)・30(金)	514	午前コース	10:00～13:00	4日	
	515	午後コース	14:00～17:00	4日	
12/3(月)・4(火)・6(木)・7(金)	516	午前コース	10:00～13:00	4日	
	517	午後コース①	14:00～17:00	4日	
	518	午後コース②	14:00～17:00	4日	



**奈良市写真美術館** 〒630-8301 高畑町600-1  
☎22-9811 ㊟22-9722

10月2日(火)～11月11日(日)

## 写された国宝

～日本における文化財写真の系譜～

日本の国宝や文化財は多くの写真家に写されてきました。明治期から始まった写真と文化財との関わりは、単なる調査や記録だけではなく、今日では後世に優れた日本の美を伝えるための役割を果たしています。写された国宝や重要文化財の歴史を写真、写真集等約200点から紹介します。



入江泰吉 中宮寺半跏思惟像

また、記念室では特別展として、ナカガワフォトギャラリー(京都)のコレクションから展示作品が撮影された同時代のカメラも展示します。

**開館時間**…午前9時半～午後5時(入館は4時半まで)  
▶**休館日**…月曜日(10月8日は開館、9日は休館) ▶  
**観覧料**…大人500円、高校・大学生200円、小・中学生100円(第2・4土曜は小～高校生は無料)。第2土曜日午後2時から学芸員による作品解説

## なら100年会館催し案内

THE HIGH-LOWS TOUR 2001-2002  
WELCOME TO THE  
HOTEL TIKI-POTO

全国ツアーを翌清のごとく、すごいポルテージでばく進中の人気ロックグループが、今年もやって来ます。ステージ上で爆発させるロックンロールの熱狂と興奮に期待してください。



**とき**…12月14日(金)午後6時半 ▶**ところ**…同館大ホール  
▶**入場料**…4,600円(全席指定) ▶**入場券**…10月7日午前9時から同館窓口で同日のみの先行発売。一般発売は10月14日からチケットぴあ(☎06-6363-9999)、ローソンチケット(☎06-6369-5555・Lコード52513)、C Nプレイガイド(☎06-6776-1700)、e Plus(http://eee.eplus.co.jp/west/)で発売開始 ▶**問い合わせ**…同館(三条宮前町7-1 ☎34-0100・ホームページhttp://www.nara100.com)へ。

**西部公民館**(学園南三丁目 ☎44-0101)  
車イス用トイレあり

開催日	コース	コース名	時間	期間	定員
11/13(火)～16(金)	475	午前コース	9:00～12:00	4日	各24人
	476	午後コース	13:00～16:00	4日	
	477	夜間コース	18:00～21:00	4日	
11/17(土)・18(日)	478	土日コース	9:00～16:00	2日	
11/24(土)・25(日)	479	土日コース	9:00～16:00	2日	
11/27(火)～30(金)	480	午前コース	9:00～12:00	4日	
	481	午後コース	13:00～16:00	4日	
	482	夜間コース	18:00～21:00	4日	
12/4(火)～7(金)	483	午前コース	9:00～12:00	4日	
	484	午後コース	13:00～16:00	4日	
	485	夜間コース	18:00～21:00	4日	
12/8(土)・9(日)	486	土日コース	9:00～16:00	2日	

**デジタルキャッツ(学園前)**(鶴舞東町 ☎40-3715)

開催日	コース	コース名	時間	期間	定員
11/17(土)・24(土) ・12/1(土)・8(土)	519	午前コース	9:30～12:30	4日	各20人
	520	午後コース	14:00～17:00	4日	
11/20(火)・23(祝) ・27(火)・30(金)	521	午前コース	9:30～12:30	4日	
11/26(月)・28(水) ・12/3(月)・5(水)	522	午前コース	9:30～12:30	4日	
12/4(火)・7(金) ・11(火)・14(金)	523	午前コース	9:30～12:30	4日	

**奈良コンピュータ専門学校(西大寺校)**

(西大寺新田町 ☎41-5001)

開催日	コース	コース名	時間	期間	定員
11/24(土)・12/1(土) ・8(土)・15(土)	524	午前コース	9:30～12:30	4日	各20人
	525	午後コース	14:00～17:00	4日	
11/26・29・12/3・ 6・10・13の 月・木曜日	526	午前コース	10:00～12:00	6日	
	527	午後コース	13:30～15:30	6日	
11/27・30、12/4・ 7・11・14の 火・金曜日	528	夜間コース	18:30～20:30	6日	
	529	午前コース	10:00～12:00	6日	
	530	午後コース	13:30～15:30	6日	
	531	夜間コース	18:30～20:30	6日	

この講習は来年3月まで毎月開きます  
(以後の募集については随時掲載します)

### 聴覚障がい者向け講習

(身体障害者手帳を持っている人とその家族)

**西部公民館** 車イス用トイレあり  
(学園南三丁目 ☎44-0101・㊟44-0103)

開催日	コース	コース名	時間	期間	定員
12/1(土)・2(日)	907	土日コース	10:00～17:00	2日	4人

※この講習は来年1月まで毎月開きます。

**【問い合わせ】** 市役所情報管理課(☎34-4768・㊟34-6674)へ。



# 燃やせないごみの収集日

10月の燃やせないごみの収集日は次のとおりです。

燃やせるごみが火・金曜日の収集地域は、10月18日(木)に燃やせないごみを収集します。  
燃やせるごみが月・木曜日の収集地域は、10月19日(金)に燃やせないごみを収集します。  
※収集カレンダーでよく収集日を確認して排出してください。

## 燃やせないごみ？

- 化粧品や薬剤のびん
  - 陶磁器、ガラス類、薬剤の缶、農薬、殺虫剤の缶（缶類は半斗缶以下です。それ以上は大型ごみとして出してください）、塗料の缶、スプレー缶（殺虫剤・整髪ムース・潤滑油など必ず穴を開けてください）
  - 使い捨てライター（爆発のおそれがありますので、石を取り除くか、本体を砕いてください）
  - 金属類（小さな物）、複合品（包丁、スプーン、フォーク、ハサミ、カミソリ、ナイフ、アルミホイールなど）
  - 革製品（小さな物）、ベルト、靴（1足）
  - ゴム・おもちゃ類（小さな物）
  - 電球（蛍光灯は除く、球状のもの）
  - 乾燥剤、使い捨てカイロ、ボールペン、ナイロンストッキング、錠剤のシート、保冷剤、スチール製の容器のキャップなど
- ※その他金属などが一緒に混ざった複合品など  
※刃物・ガラス類は、新聞紙でくるんで出してください。  
※陶器類・ガラス類・革製品・おもちゃ類などをまとめて出す場合は、箱か袋に入れて、大型ごみ（申込専用電話☎71-9011、受付時間＝月～金曜日の午前8時～午後3時）で申し込んでください。



## 収集時間！

ごみの収集時間について、「もっと早くごみを取りに来てほしい」、「収集時間が早すぎる、遅すぎる」、「何時から何時の間に取に来てほしい」など要望をいただきます。



ごみは、できるだけ午前中に収集できるように、朝7時40分ごろに収集車が事務所を出発します。2トン収集車には、一度に約500～600世帯分のごみを収集でき、1台当たり約2,000世帯の区域を担当しています。そのため収集時間の早い地域では午前8時ごろ、遅くなる地域は午前11時～正午になります。奈良市全域を収集する水曜日（その他プラスチック）や燃やせないごみの週（木・金曜日）などは、午後2時を過ぎることもあります。

交通事故・停滞のない限り同じ時間帯に収集できるよう努力しています。ごみ収集の時間帯について、ご理解とご協力をお願いします。

なお、次の地域は市清美公社の収集地域となります。  
(☎33-8782)

東部地域（田原・柳生・大柳生・東里・狭川）、県営売間団地、西大寺近鉄ビル住宅、都市基盤整備公団のうち桂木団地・紀寺団地・西大寺住宅・西大寺駅前団地・西大寺駅前第二団地・学園前住宅・鶴舞団地・中登美団地（B～F棟）・富雄団地・富雄職員宿舎（C・D棟）、中登美ヶ丘三・四丁目

### 【問い合わせ】

市環境清美第一事務所（☎71-3012）へ。

## 再生資源となる古紙類・布類は古紙回収業者へ

新聞、雑誌、ダンボールなどの古紙類や、古着などの布類は、リサイクルできる大切な再生資源です。地域や団体などで集団資源回収に取り組んでください。実施する際は、地域でまとめて回収する場所を決め、月1回程度の頻度で、品目ごとにひもで縛るなど分別して出してください。なお、すでに集団資源回収を実施している地域は、引き続き活動の継続、拡大をお願いします。  
※回収した再生資源の引き渡しや、家庭からの直接持ち込みは次の再生資源回収協力業者に相談してください。

【問い合わせ】市リサイクル推進課（☎71-9900）へ。

業者名	住所	電話番号
(有)よろずや商店	紀寺町379	22-3689
奈良紙業所	古市町九丁目1403-3	62-4346
谷商店奈良支店	七条町4-1	33-1117
(株)アライの森奈良営業所	佐保台西町8	72-4577
上嶋商店	横井五丁目383-2	62-7368



# 健康のコーナー

保健センター (二条大路南一丁目1-30 ☎34-1111)  
 奈良診療所 (二条大路南一丁目1-28 ☎34-1111)  
 総合医療検査センター (柏木町519-5 ☎33-7876)

## 母親教室

妊婦さん同士で楽しく過ごしませんか。

▶対象…予定日が2月・3月の初妊婦45人(原則として3回受講できる人)。18日は今回の母親教室参加者のうち夫婦で受講できる人 ▶ところ…保健センター ▶持ち物…母子健康手帳、筆記用具 ▶申し込み…往復はがきに教室名、住所、氏名、年齢、電話番号、出産予定日を書いて、10月20日までに市役所健康増進課へ。多い場合は抽選。

11月 時間はいずれも午前9時半～正午

とき	内容
2(金)	妊娠の経過と呼吸法・妊婦体操
8(木)	妊娠中の歯の衛生と食事
16(金)	沐浴実習と産後の過ごし方
18(日)	お父さんになる人も一緒に沐浴実習・出産前後の心と体の変化

## 新生児・妊産婦訪問

妊娠・出産・育児で悩んでいるお母さんの相談に、助産婦が応じます。

▶対象…妊婦、出産後1年未満の産婦、生後28日までの新生児 ▶申し込み…母子健康手帳にはさまれている妊婦はがき、あるいは新生児はがきに必要事項を書いて郵送するか、電話で市役所健康増進課へ ▶その他…訪問は必ず事前に連絡して行います。物品販売はありません。

## すくすく相談

育児や子どもの発育など、心理相談員が子育ての相談に応じます。

▶とき…10月22日(月)午後1時半～4時半(一人30分程度) ▶対象…1歳～就学前の幼児 ▶ところ…保健センター ▶申し込み…電話で市役所健康増進課へ(時間は申し込み時に連絡します) ▶持ち物…母子健康手帳。

## 予防接種

次の予防接種を個別方式で行います。接種料金は無料です。

予防接種名	対象の子	
	今月通知する子	
三種混合 (百日せき・ジフテリア・破傷風)	平成13年6月生まれの子	以前に通知した子で7歳6か月未満の子
麻しん(はしか) 風しん	平成12年9月生まれの子	

▶受け方…通知書を持って取り扱い医療機関へ行き、接種日を予約し予診票をもらってください(日曜・祝日と各医療機関の休診日、4月上旬を除く)。予約日には、通知書と予診票、母子健康手帳を持って、子どもの健康状態のよくわかる人が同行してください。

※通知書がないと受けられません。転入者や他の事情で通知書のない人は、市役所衛生課へ連絡してください。

※接種前に「予防接種と子どもの健康」をよく読んで受けてください。持っていない人は、各予防接種取り扱い医療機関か市役所衛生課で受け取ってください。

## 結核住民検診

結核の早期発見をめざして行います。結核は、感染する病気でまだ完全にはなくなっています。年に一度は必ず検診を受けましょう。

▶とき…10月20日(土)午前9時半～11時 ▶ところ…総合医療検査センター ▶対象…15歳以上の人(中学・高校生、妊婦、事業所で受診する人は除く) ▶料金…無料 ▶申し込み…不要。当日直接会場へ ▶問い合わせ…市役所衛生課へ。

## 肺がん検診

肺がんの死亡率は年々増加しています。年に一度は肺がん検診を受け、早期発見し、健康に努めましょう。

▶対象…40歳以上の人(妊婦は除く) ▶受診間隔…年1回 ▶料金…読影のみは500円、問診の結果喀痰検査実施の場合は更に810円(内容器代310円)。ただし70歳以上と生活保護・住民税非課税世帯の人は器代のみ(申し込み時に申し出を) ▶申し込み…電話で10月20日までに市役所健康増進課へ ▶その他…検診の結果、精密検査の必要な人はすみやかに受診願います。勤務先などで同様の検診を受診した人は必要ありません。また、現在治療中の、過去に手術を受けた人や精密検査になった人は、主治医に相談してください。

11月 受付時間は午後2時～3時

とき	ところ
2(金)	休日夜間応急診療所
9(金)	休日夜間応急診療所
16(金)	興東公民館

## 胃がん検診

検診車の巡回検診です。  
 ▶対象…35歳以上の人(妊婦は除く) ▶受診間隔…年1回 ▶受診料…35～69歳は1,000円。70歳以上と生活保護・住民税非課税世帯の人は無料(申し込み時に申し出を) ▶申し込み…電話で10月20日までに市役所健康増進課へ ▶その他…検診の結果、精密検査の必要な人はすみやかに受診願います。勤務先などで同様の検診を受診された人は必要ありません。また、現在治療中の、過去に手術を受けた人や精密検査になった人は、主

治医に相談してください。

11月 受付時間は午前9時半～10時半

とき	ところ
2(金)	富雄南公民館
5(月)	都跡小学校
6(火)	西部生涯スポーツセンター
7(水)	休日夜間応急診療所
9(金)	平城第2ショッピングセンター前広場
12(月)	佐保小学校
13(火)	奈良女子大学講堂前

## からだの悩みよろず相談 (老人保健法に基づく成人健康相談)

健康について、悩みのある人は利用してください。医師による個別相談が無料で受けられます。希望者に健康手帳を渡します。

▶とき…10月17日(水)午後1時半～4時 ▶ところ…保健センター ▶対象…成人 ▶申し込み…電話で市役所健康増進課へ。

## 健康講座「知っておきたい 基本健診のツボ①」

基礎知識と準備

総合医療検査センターが開きます。

▶とき…10月24日(水)午後2時～3時半 ▶ところ…総合医療検査センター ▶講師…内科医の森田隆一さん ▶申し込み…不要。当日直接会場へ ▶問い合わせ…市役所衛生課または同センターへ。手話通訳があります。

## 成人歯科健康相談

歯科医師が相談に応じます。むし菌や歯槽膿漏、入れ歯など口に関する心配ごとのある人は気軽に相談してください(健診と医院の紹介はできません)。

▶とき…10月18日(水)午前10時～正午 ▶ところ…保健センター ▶対象…成人 ▶申し込み…電話で市役所健康増進課へ。

## 目の愛護デー「目の健康相談」

10月10日の「目の愛護デー」にちなみ県医師会眼科医会が無料相談を開きます。

▶とき…10月10日(水)午後2時～4時 ▶ところ…県文化会館(登大路町) ▶問い合わせ…県医師会内眼科医会(☎0744-22-8502)へ。診察、検査などはありません。

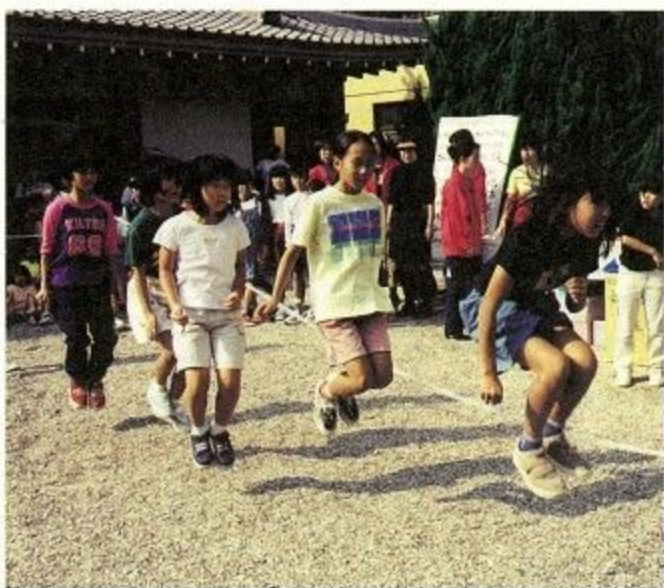
## 内科疾患に関する相談

県医師会内科部会が無料で開きます。

▶とき…10月23日(水)午後2時～3時 ▶ところ…県医師会メディカルセンター(橿原市) ▶申し込み…電話で10月16日までに県医師会内科部会(☎0744-22-8502)へ。診察、検査などはありません。



# ならまちから わらべうたを発信



## ならまち

## わらべうたのフェスタ

## 2001

10月20日(土)

10月21日(日)

午前10時～午後4時

### ●ならまちセンター会場

▼ならまち篝火コンサート(午後6時半～8時半)  
メインステージでは18人のビッグバンド(ジャズ)の演奏。サブステージではマリオンネットの人形劇な子どもからおとなまで楽しめるコンサート

### ●奈良町物語館会場

▼木工体験「木の工作」(午前10時～午後3時半)

### ●親愛幼稚園正面広場会場

▼インフォメーション

### ●マーチャントシードセンター会場

▼愛知県犬山市魚屋町からのからくり人形実演・展示、昔のおもちゃの展示と体験

### ●マインス広場会場

▼昔なつかしの駄菓子販売、スタンプラリー・景品引換所

### ●春日大社大宿所会場

▼模擬店、お話し広場(紙芝居・パネルシアター・手遊び)、大縄跳び大会(申し込み必要)、羽つき遊び、人形劇、演芸、作って遊ぼう(お手玉・竹馬・小麦粉粘土・スライム)、おしえてもらおう(けん玉・おはじき・あやとり)

### ●西寺林会場

▼絵かき歌コーナー、長風船で動物作り遊び

### ●ならまちセンター会場

▼こんなのもできたぞ!折り紙クラフト、物産展、ステージイベント・わらべうたコンサート、わらべうたあそび、インターネット博

【問い合わせ】

ならまち振興財団

(☎二七一一八二〇)

へ。

### ●脇戸町会場

▼餅つき、鉛細工、竹とんぼ、ポップコーン

### ●杉岡華邨書道美術館前会場

▼下北山物産展、インフォメーション

### ●奈良町物語館会場

▼木工体験「藤かご教室」(申し込み必要)

### ●未来工房奈良オリエント館

▼映画上映会、駄菓子コーナー、紙すき体験コーナー

### ●音声館会場

▼お茶席、山口信子と仲間たちによる変わりお手玉作りとディスプレイ

### ●ならまち格子の家ギャラリー

▼中村寿志「わらべうた版画展」(10月7日(日)～24日(水))

### ●南都銀行本店観光ウインドー

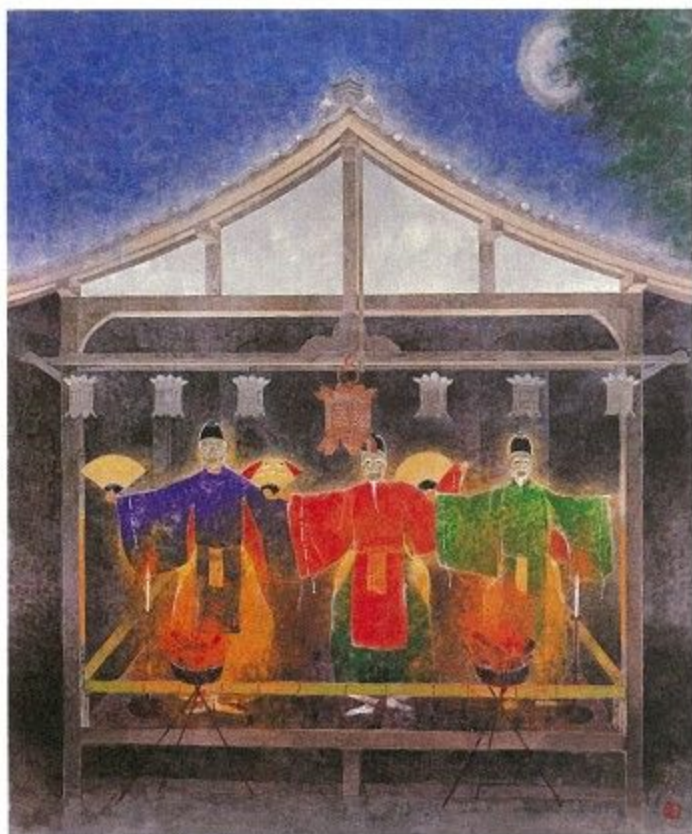
▼山口信子と仲間たちによるわらべうたディスプレイ(10月13日(土)～21日(日))

## 参加者募集

**大縄跳び大会**…ステップアップクラスは1チーム12人以上のグループで“一羽のからす”の曲に合わせて飛びます。ビギナークラスは1チーム7人以上のグループで“大波小波”の曲に合わせて飛びます(賞品・参加賞あり)。往復はがきにチーム名と人数、代表者の住所、氏名、電話番号、希望クラス(両方参加も可)を書いて、10月15日必着でならまち振興財団(〒630-8317井上町1-1 ☎27-1820)へ。  
※人数には縄を回す人も含みます。人数が足りない場合はスタッフが手伝います。

**木工体験「藤かご教室」**…定員は小学3年生以上の親子20組40人。電話かファクシミリで奈良町物語館(☎26-3476、☎27-0969)へ。多い場合は抽選。





ならずひこじんじゃ おきなまい  
奈良豆比古神社の翁舞

うえむら じゆん 之作

10月8日に年一度奉納される翁舞が、地域住民によって見事に守り伝えられてきたことの意味は、伝統文化の正しい伝承の在り様に深い示唆を与えるものである。

村の長老達の指導のもと、団結の強さに依って運ばれる意味はまた、健全な地域社会の構築に資するところ大きく、素朴で温かい行事として、コミュニケーションの場として育成されてゆく事を願いつつ描いたつもりである。

# 奈良百景

～世界遺産のあるまち奈良再発見～

美しい自然と優れた文化遺産に恵まれた  
私たちのまち古都奈良。

後世に伝えたい現在の奈良を、市民の  
皆様のアンケートをもとに選び、絵画に描  
きとどめた100点の作品「奈良百景」を毎月  
一日号で12月まで順にご紹介します。

## 鹿角切り之図

あん じゆう 康行 作

鹿を追い込み、素手で捕らえるさまは、  
闘牛にも似た興奮を呼び起こす。

その勇壮な駆けめきの後、居住まいを正  
した神官の手づから鹿に水を与え、角を  
切る時の動から静への緊張した一瞬こそ  
が、この儀式のクライマックスである。

神の使いとされている鹿の命を気づか  
う敬虔さがそこに現われていた。





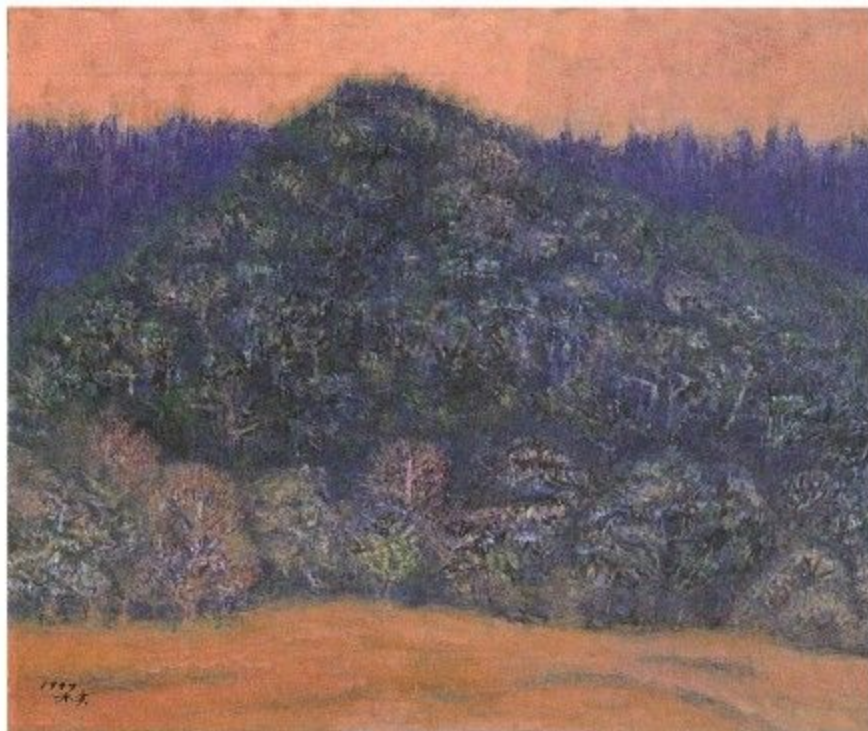
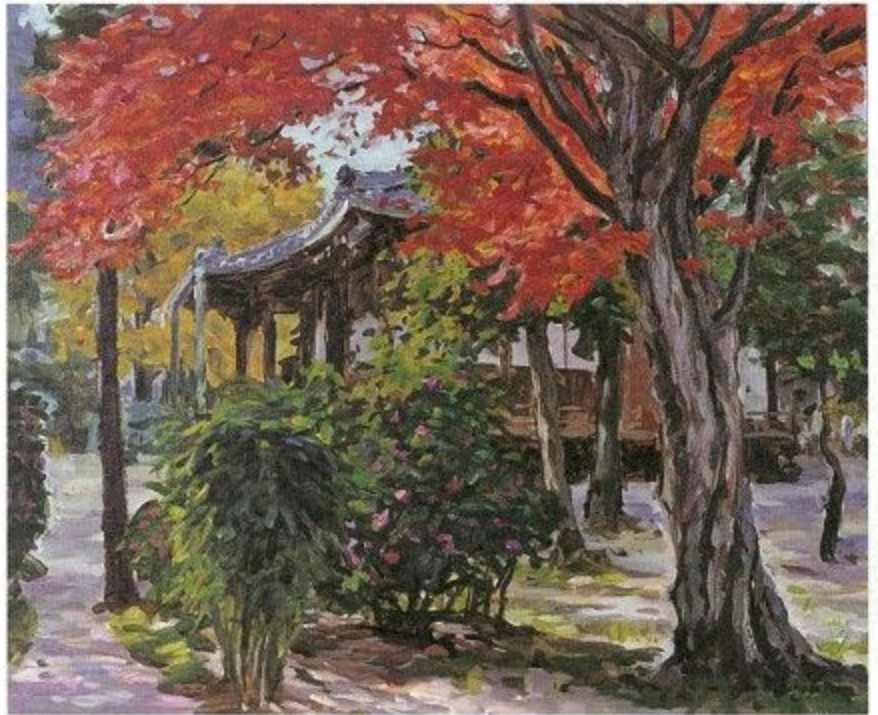
## 秋の大安寺境内

辰巳文一作

大安寺は、奈良時代南都七大寺の一つであり、当時東大寺、西大寺と並んで南の大寺と呼ばれ、豪壮華麗を誇っていたという。

今も、境内周辺を散策すると往時の面影がしのばれる。

紅葉の頃、大安寺境内に立つと、真っ赤に燃えるもみじ、黄色に輝く大銀杏など秋色に包まれて美しい。



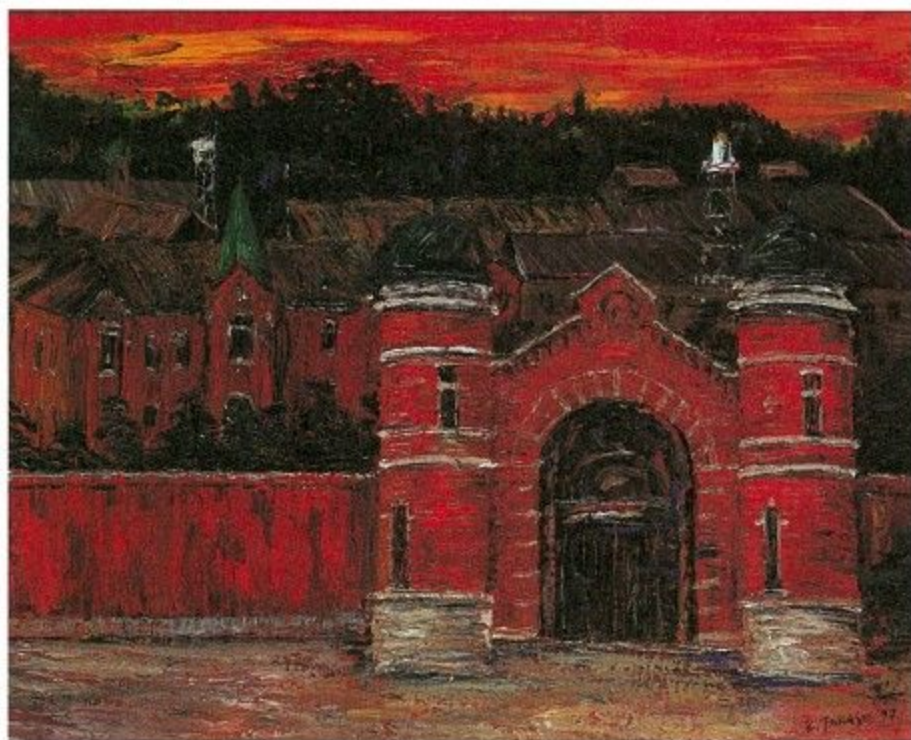
## 御蓋山（高畑方面から）

中村木実作

春日山の前に円錐形の美しい傘の姿をした山を御蓋山と呼び、万葉集に多く登場する。古代から山そのものを神山と崇められ、山頂には春日大社の本宮浮雲社が祀られている。

この山の植物も春日山と同様、伐木は禁じられ、ナギ樹林は天然記念物に指定されている。そのせいか、春日原生林を背景に、安定感のあるこの山は、見る人を優しく包みこみ、原始の森の重厚感に、ある種の畏敬の念を抱かせる。親しさど美しさを感じる私の好きな山である。





## 奈良少年刑務所

高瀬善明 作

奈良市の北部の高台に建つレンガ造りの正門と、正面奥に建つこれまた立派なレンガ造りの2階建ての本館。屋上には三角錐の青銅ぶきの塔。誰がみても刑務所とは思えない堂々たる勇姿。奈良の古き人々は、これと呼んで「赤門大学」。私の好きな建物の一つで、若い頃から何度か描いている。

このたび、奈良百景の一つとして、夕陽に照り輝く赤門を中心に描いてみた。

いわのひめりょう

## 磐姫陵と水上池周辺

森中秀生 作

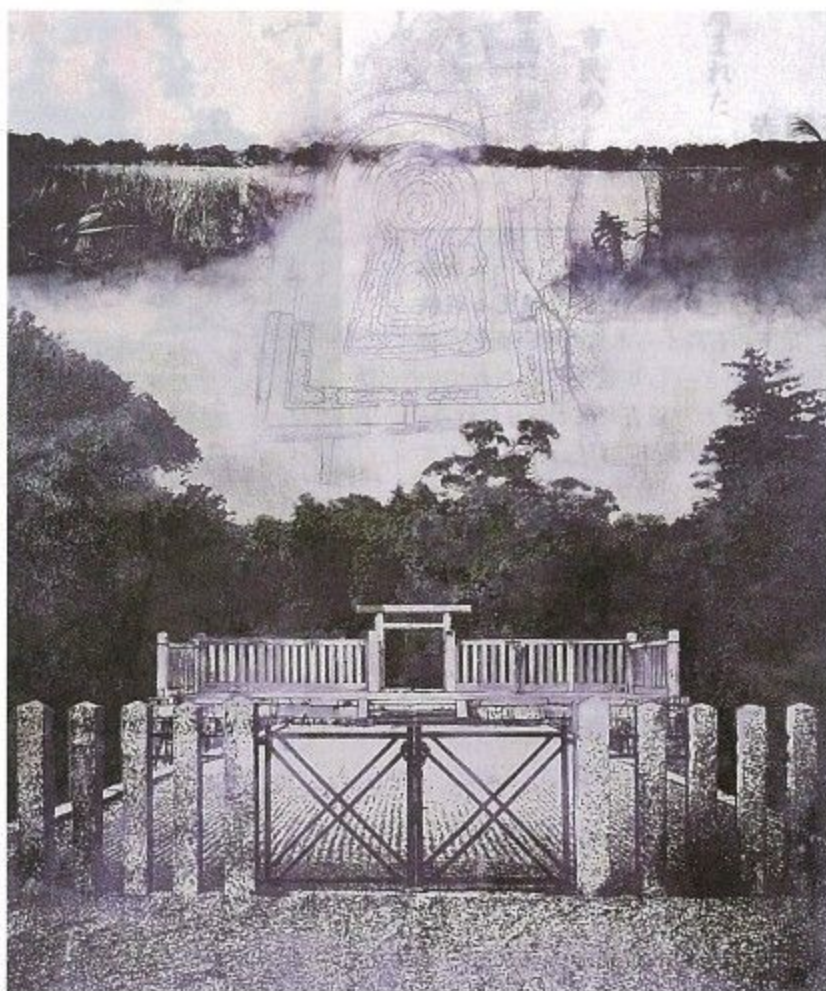
佐紀丘陵、佐保古墳群の中にある磐姫陵と水上池は、古代を想わせる土地である。

久しぶりにスケッチのため訪れたこの土地で旧い友と語り合った。

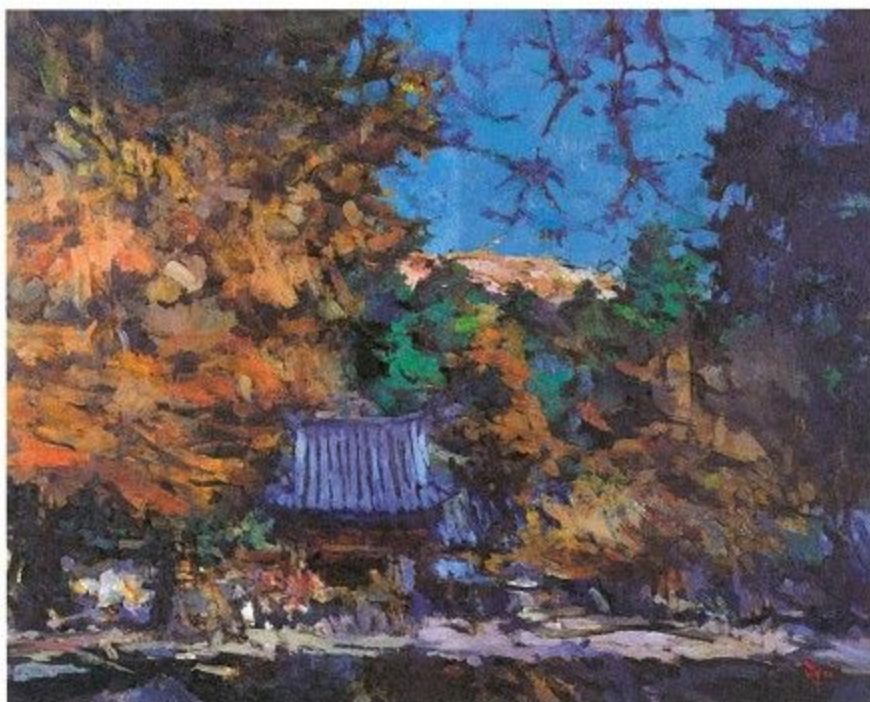
L'amour, sans jalousie, existe-t-il?

帝の元に帰らず、山城の筒木の宮で亡くなった磐之媛の御陵と万葉集にも詠まれた水草多い水上池を表現できただろうか。

図出典 末永雅雄著「古墳の航空大観」







たむけやまはちまんぐう  
手向山八幡宮

鎌田隆三 作

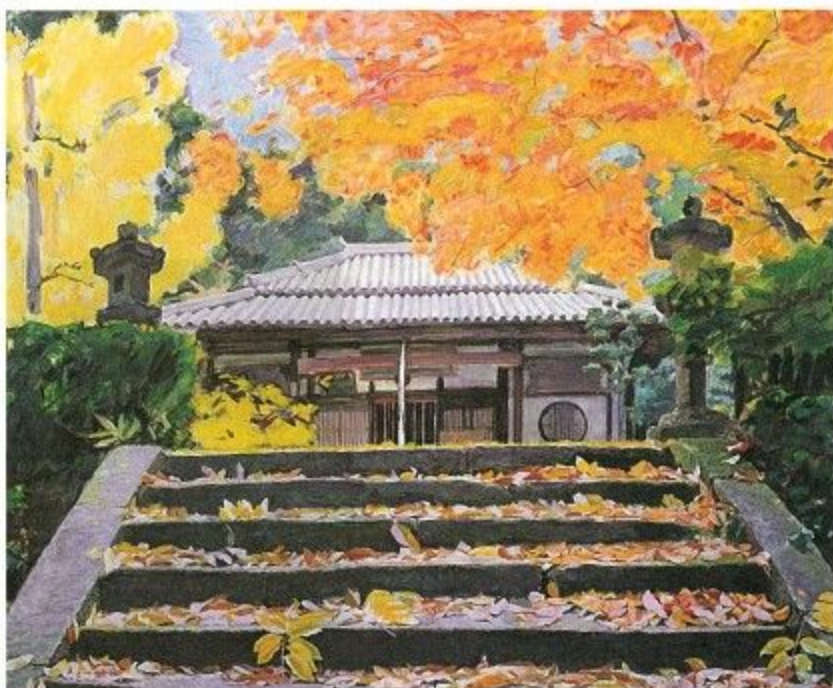
若草山山麓の歴史の道から、手向山八幡宮に入る。簡素なたたずまいで、古い建物と新しく塗られた朱塗りの神殿が対称的な美しさで、特に朱色が目を引いた。しばらく散策する。

建物と老樹が馴染んでくる。やや離れて八幡宮を望む。更に遠目から見る。空を突くような大樹が黄色い葉をゆたかにつけている。後の若草山の枯れ芝、暗れた青空がアンサンブルを造り出している。日本的な色彩調和が手向山八幡宮を現出している。

王龍寺

西岡義一 作

苔むす石段を登りつめたところ、展開された黄金色の燦然と照り映える荘厳さ。足下の石段から本堂の前一面に、黄金色の葉がぎっしり敷きつめられていた。「身のまわり銀杏黄葉の降りにけり」の句のとおり、風が読経しながら運ぶ黄金色のありがたい散華だ。一枚一枚を散華と思い、散華の気持ちで描かせていただいた。



※お知らせ※

平成13年10月1日号で紹介した作品は、奈良市役所玄関ホールにて下記のとおり展示しています。(土・日曜日及び祝日は閉庁)

10月1日～10月12日「奈良豆比古神社の翁舞」「鹿角切り之図」「秋の大安寺境内」「御蓋山（高畑方面から）」

10月15日～10月26日「奈良少年刑務所」「磐媛陵と水上池周辺」「手向山八幡宮」「王龍寺」

奈良市のホームページ <http://www.city.nara.nara.jp> に奈良百景を掲載しています。

【問い合わせ】奈良市役所文化振興課  
電話代表 34-1111