

奈良市の業務や制度のご案内・お問合せは

市役所コールセンター

年中無休

☎0742 ☎ ☎ ☎ ☎

(平日) 午前8時~午後7時

**36-4894**

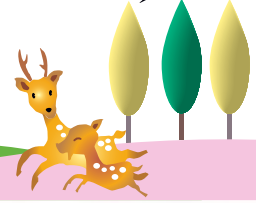
(土・日・祝)

午前9時~午後5時 FAX 0742-36-3552

# 友

Nara City  
Community newspaper

しみんだより



## 特集

NARA NEXT4 未来への約束

2



霊山寺「バラ」

200種・2000株のバラが5月中旬から6月下旬と10月中旬に11月上旬まで美しく咲き誇ります。

6	秋 どこ行く?(イベント情報)	20	文化情報
9	ならっ子だより	23	東西南北
10	お知らせ (暮らしスポーツ講座・イベント)	24	健康
17	教育委員の募集	28	市政ニュース
18	生涯学習	30	今月の主な行事

# 10月

平成25年(2013年)  
No.1115



# 奈良市の持つ力を最大限に引き出し、 選ばれるまちづくりを進めます!

関西随一の住宅都市として、国内外から年間1,300万人もの観光客が訪れる憧れの地として、そして日本のふるさととして、奈良市の持つ力を最大限に引き出し、住みたいまち、訪れたいまちとして選ばれ、また、住んでよかったと実感していただけるまちづくりを進めます。行政の果たすべき役割をしっかりと踏まえた上で、市民のみなさんのまちづくりへの情熱と創造性を結集し、未来世代の声にも積極的に応えていきます。



奈良市長 仲川 けん

## 4つの未来像

### 1 若者たちが帰ってきたくなる街

まちの活力の源は人です。人口減少、少子高齢化が進む中、今後、奈良市が持続的な自治体経営を行うためには、次の時代を担う世代の力が必要です。

しかし、若者世代の市外流出が多く、特に20代、30代が一度奈良市を離れると戻ってこなくなるという傾向があります。そこで、次の時代を担う若者世代や子育て世代が、住む場所として奈良市を選び、長く住み続けてもらえるよ

うな取り組みを積極的に進めます。



### 2 世界から尊敬される国際観光経済都市 NARA

奈良市には年間1,300万人の観光客が訪れますが、宿泊率はわずか1割程度にとどまっており、もっと多くの方に奈良を満喫していただきたいと考えています。世界遺産の他にも、まち全体を楽しめる「ならまち」や「きたまち」、豊かな里山やそこから生まれる農産品等、奈良市にはまだまだ多くの地域資源があります。これらを積極的にPRすると

ともに、そこに携わる若者たちを支援することで、未来志向の経済循環を創り出し、まちの活性化と税収増につなげます。



### 3 いつまでも住み続けたい安寧の地

安心できる医療体制の整備や、防災・減災への万全の対策等、市民のみなさんの命を守る取り組みを進めます。

また、誰もが居場所や役割のある、いつまでも住み続けたい、愛着の持てるまちをつくります。



### 4 オープンでコンパクトな自治体へ

無駄な事業の見直しや経費節減を行い、「最小の経費で最大の市民サービスを生み出す」自治体経営をめざします。また、市役所が持つさまざまな情報を公開し、オープンな場所で議論を行うことで、透明で信頼される、市民のみなさんにより身近な市政運営を進めます。





# 1

## 若者たちが帰ってきたくなる街

### 奈良で、楽しく子育てを

働きながらも、楽しく安心して  
子育てができる環境を整備します。

待機児童の解消を  
最優先課題に!

- 保育園の新設や市立の幼稚園・保育所施設を再編し、認定こども園とすること等により、待機児童を解消
- これまでの延長保育事業、預かり保育事業、病児保育も充実

### 奈良で学ばせたい

#### 質の高い公教育の実現!

すでに

- 小学校全学年で少人数学級導入
- 小学4年～中学3年まで毎年  
学力・学習状況調査実施

さらに

- 教員の資質向上を図ります。
  - ◇ 研修の充実
  - ◇ 教員の資質能力向上に向けた大学との連携強化
- 全中学校にALT(外国語指導助手)を配置し、グローバルな人材育成をめざします。
- タブレットを使った奈良市版フューチャースクール構想
- バンビーホームの機能拡充と学校との連携強化、古く狭い施設を更新し、学習環境を改善



### 豊かな自然環境の保全

人と自然が共生する美しいまちを未来の世代に引き継ぐために、環境にやさしいまちづくりを進めます。

- ソーラーパネル設置1万世帯
- 街路灯や公共施設・商店街の照明LED化の推進
- 街路樹が美しい街並みを実現



次  
項  
へ





## 2

# 世界から尊敬される国際観光経済都市 NARA

### 若者が起業にチャレンジできる環境を整備

ビジネスプランコンテストや「きらっ都・奈良」の設立等若者たちの起業を支援しています。

起業のための土壌が  
できつつある。



▲ビジネスプランコンテストの様子

### 奈良発 ビジネスを育成

「新しい!」「今までにない」観光の魅力に着目。そこには新しいビジネスモデルが生まれてくる。そこで起業する若者たちを支援します。

奈良市には、「<sup>しよみ</sup>米食味ランキング」で3年連続で特Aランクを獲得したヒノヒカリのほか、大和茶や日本酒、いちごなど優れた農産物・農産加工品があります。

攻める農業戦略 消費者や販売者等の目線で奈良市産の食材をブランド化



### インバウンド(外国人観光客の誘致)戦略

奈良市には年間約20万人(平成24年)の外国人観光客が訪れています。

### さらに

国際観光経済都市の実現に向けて、海外の新規マーケットを開拓するとともに、奈良市の観光地としての国際競争力を高めます。

### 奈良ファンを増やす!

- 多言語対応コールセンター等により多言語対応を充実させ、外国人の受入基盤を強化
- ハイレベルなおもてなしの実現
- 新しい観光客層獲得のため新興国等へのプロモーション活動を強化



▲台湾観光プロモーションの様子

### 奈良町を核とした新しい観光振興

これまでの世界遺産を中心とした観光に加え、新しい奈良市の魅力として、奈良町にスポットライトが当たっています。

### 奈良町の滞在型 観光地としての魅力 ブランドカアップ

- 毎年2月に大茶会「珠光茶会」開催
- ならまちの夜の魅力を充実させるプログラムとして「ならまちナイトカルチャー」を通年実施
- ならまちセンターを地域住民と観光客の文化発信拠点に



### 東部地域の農産資源を活かした経済活性化

豊かな里山風景が残る奈良市東部地域までは、市街地から車でわずか15分~20分。東部地域では非常に質の高い農産物を生産しています。

東部地域を  
「関西の軽井沢」に!



東部地域の資源を戦略的  
活用による観光のブランドカ  
アップと東部地域の活性化

- 地元食材の普及と六次産業化
- 若者の新規就農促進
- プラスαの魅力を備えた直売所設置

### リニア奈良駅の誘致で30年後を見据えた取り組み



### 3

## いつまでも住み続けたい安寧の地

### 頼れる地域医療の実現と、健康・長寿の奈良市民

いざというとき市民のみなさんの命を守ることはもちろん、いくつになっても元気で暮らせるまちを実現します。

- ドクターカー365日運用の早期実現
- 休日夜間応急診療所の小児科専門医の配置体制強化
- 禁煙マラソンなど市民のみなさんの健康づくり応援



### 全ての人に居場所と役割のある社会

いつまでもだれもが地域で居場所がある、そして誰もが社会の中で活躍できるまちをつくりあげます。

「いきがい」や「心の豊かさ」を求め、社会参加への意欲や関心のあるシニア世代が増えています。シニア世代のさまざまな経験や知識を地域の中で活かして、活躍できる仕組みづくりをします。



さらに

- 介護が必要になっても、住み慣れた場所で安心して暮らせる在宅介護サービスを充実
- 障がい者施設で製造する授産品をブランド化し販路拡大

### いざという時に頼れる防災行政

学校施設は、避難所ともなる重要な場所です。その学校等の施設の耐震化を早期に完了させます。

さらに

- デジタル防災無線の整備
- コミュニティFMやTwitter、エリアメール等を活用した新たな災害情報の提供



### 4

## オープンでコンパクトな自治体へ

#### ■徹底したコストカットの継続

経営効率を良くし、経費を削減しながら、サービスの向上に努めます。

- 家庭系ごみ収集事業の民間委託の拡大
- 上下水道事業の統合

#### ■積極的に情報を開示し、市民に分かりやすく、信頼される市役所に

行政の持つさまざまな情報を積極的に開示し、オープンな場所で十分議論を進めていく自治体をめざします。

- 地域ごとに市長との対話会を開催

#### ■常に市民目線で考え、行動する市役所へ、職場風土を一新

- 即戦力になる専門家や職務経験のある外部人材を登用
- 市長部局の管理職の女性比率を20%に、審議会等では35%に



【問合せ】総合政策課 ☎0742-34-4786



# 秋 どこ行く？

イベント情報



## 奈良の魅力発見ツアー

### ◆梅だけじゃない！！秋の月ヶ瀬魅力発見ツアー

春には、梅の花が咲き乱れ観光客でにぎわう月ヶ瀬。秋の時期には、春とは一味違った地域に伝わる伝統芸能や食文化、そして美しい自然を味わうことができます。このツアーで新たな月ヶ瀬の魅力を発見してみませんか。

【とき】10月20日(日) 午前9時～午後5時頃

【コース】近鉄奈良駅前行基広場集合～ロマンチックピア月ヶ瀬(こんにやくづくり体験・昼食)～桃香野八幡神社(能楽鑑賞)～湖畔の里つきがせ～近鉄・JR奈良駅解散

【定員】40人。多い場合は抽選

【費用】3,000円(食事・体験代を含む)

【締切】10月10日

### ◆紅葉の柳生日帰り周遊ツアー

～剣聖の里で心と伝統技術に出逢う～

「柳生新陰流」で知られる柳生。多くの剣豪が訪れ、柳生家にまつわる史跡も残る散策は2つのコースから選択できます。まだまだ隠れた奈良の魅力を探して、豊かな大自然で歴史、味覚、伝承を満喫してみませんか。

【とき】11月16日(土) 午前9時～午後5時半頃

【コース】近鉄奈良駅前行基広場集合～<散策は2コースから選択> **A**【しいたけ狩り～ほうそう地蔵～柳生の炭焼～天石立神社～一刀石】  
**B**【あたや地蔵～柳生焼窯元井倉柳生堂～しいたけ狩り～旧柳生藩家老屋敷】～(昼食)～芳徳寺(住職講話、柳生家の墓)～正木坂道場(座禅・柳生新陰流体験)～近鉄・JR奈良駅解散

【定員】60人。多い場合は抽選

【費用】3,000円(食事・体験代含む)

【締切】10月31日

### 【申込】

往復はがき往信面に参加者全員の住所・氏名、年齢、電話番号、柳生ツアーは **A B** の別を書いて、各締切日必着で観光振興課内「月ヶ瀬ツアー」係か「柳生ツアー」係へ(1枚で両ツアー申込不可・2人まで申込可。返信用には代表者のあて先を明記)。

【問合せ】観光振興課 ☎0742-34-5135

## ならまちナイトカルチャー

伝統芸能や文化の鑑賞、工芸体験を日替わりで…



### ◆伝統芸能・文化鑑賞

【時間】午後8時～9時 【定員】各日100人

【申込】当日の午後7時までに市総合財団へ(予約可)。

※市総合観光案内所(JR奈良駅旧駅舎)市観光センター(上三条町)でもチケット販売

とき・内容	費用
10/26(土) 「ならまち文化講座(正倉院展見どころ講座)」	500円
10/27(日)、11/3(木) 「ならまち能鑑賞(金剛流シテ方植田恭三師)」	500円
10/29(火)、11/2(土) 「落語鑑賞(ならまち芸能企画研究会)」	500円
10/30(水)、11/6(木) 「狂言鑑賞(大藏流狂言会奈良篠基会)」	1,000円
10/31(木)、11/7(木) 「雅楽鑑賞(奈良雅楽アンサンブル)」	500円
11/8(金) 「舞楽鑑賞(天理大学雅楽部)」	1,000円

### ◆奈良の思い出作り工芸体験 \*申込不要

【とき】11月1日(金)、11月4日(日) 午後6時～8時

内容 <費用>	
・匂い袋/お香<1,100円>・ガラス細工ストラップ<500円>・握り猫(陶器)<800円>・透かし楽彫り<500円>・奈良筆<1,575円>	

【ところ】ならまちセンター(東寺林町)

【問合せ】市総合財団ならまち振興事業部

☎0742-27-1820(月曜日を除く)

## 平城京天平祭・秋2013

### 華が彩る秋の平城宮跡へ



平城宮跡で、華に彩られた秋の祭典を開催します。「射礼」「衛士隊の再現」等、古代行事の再現や奈良ならではのうまいものが集まる「東市西市」等の楽しいイベントが盛りだくさん。往時の奈良の都に思いをはせながら、秋の平城宮跡をお楽しみください。

【とき】11月2日(土)～10日(日) 午前10時～午後4時

【ところ】平城宮跡会場(入場無料)

### ◆古代行事の再現「衛士隊の再現」

### ◆秋の東市西市

### ◆天平衣装体験

11月2日(土)～4日(日)・9日(土)・10日(日)

### ◆古代行事の再現「射礼」:11月2日(土)

### ◆平城京天平祭 秋LIVE:11月10日(日)

### ◆花の祭典「平城華絨毯」:期間中

※会場へは、できるだけ公共交通機関をご利用ください。イベント内容は変更の場合があります。



【問合せ】平城京天平祭実行委員会

☎0742-25-0707

## 秋 どこ行く？

### 市民フェスティバル 2013 ～輝く出会い 人・音・和～

この一年の成果を夢のステージで！各日ゲスト出演あり  
◆音楽部門 10月13日(日) 午後0時半  
秋篠音楽堂(ならファミリー6階)  
ピアノ、ギター、琴等

#### ゲスト出演(定員：200人。要申込) 午後3時

世界で活躍するアーティストの  
F. シュトイデ(ヴァイオリン)  
& 三輪郁(ピアノ) デュオコンサート F. シュトイデ



#### 【申込】

はがきに住所、氏名、電話番号、希望観覧人数を書いて、10月7日必着で同事務局へ。多い場合は抽選。当選者には後日整理券を送付。

- ◆舞踊部門 10月26日(土) 午前11時  
なら100年会館(三条宮前町)  
日舞、新舞踊等
  - ◆子ども部門・ダンス部門 10月27日(日) 午前10時  
なら100年会館  
ストリートダンス、フラダンス等
- ※各部門賞受賞者による本選、ゲスト出演の審査発表あり  
【問合せ】市民フェスティバル運営委員会事務局  
☎0742-20-3043  
〒630-8651 奈良市大宮町一丁目1-25  
(奈良交通内)

### 平城宮跡菊花大会

- 【とき】10月16日(水)～11月15日(金)  
【ところ】市役所玄関前・玄関内
- ◆菊花作品(大菊3本立)募集  
申込：電話で10月9日までに観光振興課へ。  
1人1鉢限り  
審査：11月7日(木)
- ◆菊づくり相談コーナー  
とき：10月23日(水)～25日(金)、  
11月11日(月)～13日(水)  
午前9時～正午
- 【問合せ】観光振興課 ☎0742-34-5135



### 和服でならまちウォーク

- 着物姿で町を散策し「ならまち」の風情を楽しんでください(衣装・着付けあり)。
- 【とき】10月25日(金)～27日(日)  
午前10時～午後4時
- 【ところ】ならまちセンター(東寺林町)
- 【費用】2,500円
- 【申込】電話で同実行委員会の高木さん(☎090-5466-9907)へ。



### ならクリーンフェスタ

～ごみ減量・  
リサイクルキャンペーン～



リサイクルフリーマーケットやごみ処理施設見学会で「ごみ」のこと、一緒に考えませんか。

- 【とき】10月20日(日) 午前10時～午後1時  
(開門午前9時半)。雨天中止  
\*開催の問合せ：テレドーム  
☎0180-997-003。当日午前8時～
- 【ところ】環境清美センター(左京五丁目)
- 【内容】ごみゼロ啓発作品表彰式、民間団体による3Rの取り組みの紹介、せん定チップ配布、衛生浄化センター肥料「畑楽」抽選配布、環境啓発コーナー、環境清美工場の見学、リサイクルフリーマーケット、リサイクル機関車100年号運行 等

3R

**R**educe (リデュース) = 発生抑制  
ごみになるものは買わない、買わない

**R**euse (リユース) = 再使用  
使えるものは捨てずに繰り返し使う

**R**ecycle (リサイクル) = 再生利用  
もう一度「資源」になるよう努める

【問合せ】企画総務課 ☎0742-71-3001

### 靴・靴・ぬいぐるみを回収・交換します!

持ち込みのみ、持ち帰りのみもOK!  
リユース促進のため、ペアで揃った靴、靴、ぬいぐるみの交換コーナーを設けます。  
問合せ…奈良エコライフ研究所の倉本さん  
☎090-7097-6604

### 市万年青年クラブ創立50周年の作品展

- 【とき】11月8日(金)～10日(日)  
【ところ】市美術館(イトーヨーカドー奈良店5階)  
【内容】日本画、洋画、工芸、書、手芸、写真



万年青年クラブとは…

万年青年クラブは高齢者の生活を健全で豊かなものにするため、教養の向上・健康の増進・社会奉仕等の活動を行っている会員組織の団体で、おおむね60歳以上であれば、クラブに加入できます。クラブ加入を希望する場合は同連合会事務局へ。

【問合せ】市万年青年クラブ連合会事務局(東福祉センター内)  
☎0742-24-3151

## 人権文化フェスタ・文化祭

人権問題の解決と人権の確立されたまちづくりのため、さまざまな活動に取り組んでいる人権文化センターがそれぞれにテーマを決め、日頃の活動や学習の成果を発表します。くわしくは、各センターへ。

### ◆中人権文化センター ☎0742-27-3019

共に生きよう 輝ける明日へ

11月2日(土)=作品展示のみ

3日(例)=活動発表(佐保幼稚園児演技・佐保小学校マーチングバンド演奏・センター子ども会学習教室成果発表)、模擬店、ゲームコーナー

### ◆南人権文化センター ☎0742-61-2029

杏中文化祭「地域交流を通し、人権と福祉の輪を広げよう！」  
～ものづくりからひとづくりへ・そしてまちづくりへ！～

11月9日(土)=パネル・作品展示、オープニング(音楽の集いの演奏、辰市保育園・幼稚園児の踊り)、模擬店、各種テーマ展示、体験コーナー、アプリコットイベント広場、おもてなし

10日(日)=幸齢者ふれあい交流会、各種テーマ展示、体験コーナー、パネル・作品展示

11日(月)=パネル・作品展示、各種テーマ展示

### ◆東人権文化センター ☎0742-61-2236

共に生きる社会、人権が尊重される社会の実現に向け、福祉と人権のまちづくりをみんなが進めよう

～「つながり」「みまもり」「支える」取り組み活動～

11月9日(土)=オープニング、なかよしファミリー劇場、子どもステージ、おもてなし、クラフト教室、ふれあいシネマ、あんどん・燈花会

10日(日)=元氣市・野菜市、音楽鑑賞、模擬店

### ◆北人権文化センター ☎0742-22-7776

守ろう人権・咲かそう文化、地域からのまちづくり

11月17日(日)=パネル・作品展示、北山十八間戸と周辺のフィールドワーク、DVD上映「火垂るの墓」、活動発表、健康コーナー、福祉交流コーナー、おもてなし

18日(月)=パネル・作品展示、啓発ビデオ上映(随時、15分程度)

## 関西茶業振興大会奈良県大会

茶の生産技術や品質向上、関西の茶業の振興を図るために開催される関西茶業振興大会を月ヶ瀬で開催します。

### ◆大会式典

【と き】11月2日(土) 午前10時～正午

【と ころ】月ヶ瀬公民館(月ヶ瀬尾山)

【内 容】関西茶品評会褒賞授与式、茶業功労者表彰、出品茶展示会(会場:月ヶ瀬行政センター)

### ◆消費拡大イベント

【と き】11月2日(土) 午前9時半～午後3時

【と ころ】月ヶ瀬行政センター、月ヶ瀬公民館とその周辺

【内 容】関西茶品評会出品茶の試飲・販売、手もみ茶の実演、茶席、お茶のおいしい入れ方教室、大和茶・県内農産物・加工品の販売等

※当日はせんとくんも応援に来ます。

【問合せ】農林課 ☎0742-34-5142

## 「奈良マラソン2013」

### ランニングクリニック



「失敗しないマラソン～レースペースを覚えよう」をテーマに、中上級者向けに座学と実技

【と き】11月8日(金)・12日(火) 午後6時～9時

【と ころ】鴻ノ池陸上競技場(法蓮佐保山四丁目)

【講 師】大阪教育大学非常勤講師の佐藤光子さん

【定 員】各回高校生を除く18歳以上の人100人

【費 用】1,500円。当日会場で徴収

【申 込】FAX・Eメールに住所、氏名、年齢、性別、電話番号、ランニング歴を書いて、10月31日必着で奈良マラソン実行委員会事務局「ランニングクリニック係」(〒630-8113法蓮町757 県奈良総合庁舎 ☎0742-81-8752 FAX 0742-81-8756 Eメール: info@nara-marathon.jp)

## ふれあい大会 第30回記念

あいでつながる わたしたちのまち奈良  
～来て、見て、知って 私たちのこと～

【と き】11月9日(土) 午前10時～午後3時(雨天決行)

【と ころ】総合福祉センター(左京五丁目)

【内 容】田原地区伝統芸能保存会によるおかげ踊り・千本つき、三笠中学校吹奏楽部の演奏、障がい疑似体験、模擬店、スタンプラリー等

【問合せ】ふれあい大会実行委員会(総合福祉センター内)

☎0742-71-0770

FAX 0742-71-0773

## 平城京新春マラソン大会

【と き】来年1月12日(日) 午前9時40分スタート(受付は午前8時半～9時20分)。雨天決行

【と ころ】平城宮跡資料館東側広場(佐紀町) 集合

【種目(対象)】

・2.5km(小学生)

・5km・10km(男子39歳以下・40歳～59歳・60歳以上、女子39歳以下・40歳以上)

【費 用】小学生1,000円、中学生以上2,500円

【申 込】スポーツ振興課に備え付けの所定の申込用紙に必要事項を書いて、12月6日までに費用を添えて郵便振替で申込

【問合せ】奈良市民走ろう会の源さん

☎0742-43-4753

## 新市町村振興宝くじ～お買い求めは奈良県内で～ オータムジャンボ宝くじ発売中！(10月11日まで)

売り切れ次第終了

収益金は、県内市町村に交付され、明るいまちづくりや環境対策、高齢化対策等、地域住民の福祉向上のために使われます。

〈当せん金〉1等・前後賞合わせて3億9,000万円!

1等3億3,000万円×13本、前後賞各3,000万円×26本

(どちらも発売総額390億円・13ユニットの場合)

サンキューオータム賞39,000円×65,000本

〈販売価格〉1枚300円

【問合せ】県市町村振興協会 ☎0744-29-8256





# ならっ子だより



ことし なら 奈良国立博物館で正倉院展が始まるね。

毎年、たくさんの人が見学する正倉院展はいつ始まったのかな？



## 正倉院展

正倉院展が最初に開かれたのは、昭和21年(1946年)のことです。初めは1回だけの予定でしたが、毎年行われるようになりました。それには理由があります。

第二次世界大戦中、空襲等を受けて焼けてなくなってしまふ心配があったので、正倉院の宝物は奈良国立博物館等に分かれて避難していました。昭和20年(1945年)に戦争が終わり、宝物を正倉院に戻そうとした時、奈良の人々から「宝物がせっかく博物館まで来ているのだから、正倉院へ戻す前に、ぜひ展示して見せてほしい。」との声が集まりました。そこで、第1回正倉院展が開催されたのです。

当時、戦争が終わったばかりで食べるものが十分になく、毎日の生活に困るほどでした。しかし、正倉院

展を開催した時には、建物の外で多くの人が列をつくり、展示室も大混雑でした。宝物の展示を見て「生きる希望や力もらった。」と言った人もいたそうです。そこで翌年も宝物を展示することになり、正倉院展は毎年行われるようになりました。東京でも3回開かれています。

奈良の人々の願いから始まった正倉院展は今年で65回目になります。1,000年以上前につくられた数々の宝物を間近で見学してみませんか。

**第65回正倉院展**  
【と き】10月26日(土)～11月11日(月)  
【ところ】奈良国立博物館(登大路町)



平螺鈿青円鏡

## 世界遺産学習全国サミット in なら

### 「人とつながる 地域とつながる世界遺産学習」

【と き】12月22日(日) 午前9時半～午後4時

【ところ】午前＝教育センター(はぐくみセンター内)〈分科会〉、午後＝なら100年会館〈全体会〉

【内容】済美小学校の6年生をはじめ、岩手県平泉町や福岡県大牟田市から小学生が集まり、世界遺産学習で学んだことを全体会で発表します。また、奈良国立博物館学芸部長の西山厚さんと女優の紺野美沙子さんの対談もあります。くわしくは、ホームページ等に掲載

へる教育を進めていきます。



富南小では、「あいさつの励行・右側歩行の厳守・名札の着用」の3つの約束を心掛けています。今年度は「生きる力を高める子どもの育成をめざして、体力の向上と豊かな人間関係を築く力を育てる」を研究主題として体育授業の改善と向上に取り組んでいます。また、児童の安全と健全やかな成長を願って、地域の方々による登下校時の見守り活動や万年青年クラブの方々による放課後子ども教室等への協力、保護者によるファンタジータイム(本の読み聞かせ活動)等、多大な支援を受けています。地域の力の大きさと温もりを感じます。

## 富雄南小学校の巻

本校は、明治7年2月15日に「盛進舎」として創立されました。改めて重ねながら、今年度、創立140年を迎える歴史と伝統のある学校です。校区は古くから開けた農村部と丘陵地を開発した住宅地で形成されています。児童数は現在620人を数え、校歌の歌詞にある「強く、正しく、朗らかに」を校訓とした「富南っ子」に育つように力を注いでいます。



**市民のうごき** (9月1日現在)

総人口 365,211人  
(男172,283人・女192,928人)

世帯 156,967世帯

市民課・西部出張所住民課では10月6日・20日の日曜日も転入・転出届等を受け付けます(時間は午前9時～午後1時。一部取り扱えない業務があります)。

**【問合せ】** 市民課 (☎0742・34・4730) 西部出張所住民課 (☎0742・44・1001)

**固定資産税に係わる基礎資料整理業務のための現地調査**

とき：11月～来年2月 ▼作業機関：アジア航測(調査員は、市が発行する身分証明書を身につけています) ▼問合せ：資産税課 (☎0742・34・4726)

**土地区画整理審議会  
の委員選挙**

近鉄西大寺駅南土地区画整理審議会委員の任期満了に伴い、次の日程で選挙を行います。この選挙は、近鉄西大寺駅南土地区画整理事業施行区域内の宅地の所有者と借地権者が、選挙権、被選挙権を行使できます。なお、所有者か借地権者が共有の場合には代表者選任通知書を、また死亡されている場合は相続届書(相続人が複数の時は代表者選任通知書を併せて)の提出が必要ですが(既に申告した人は不要)。

◆選挙人名簿の縦覧

10月25日(金)～11月7日(木)

午前8時半～午後5時15分

◆立候補届の受付

11月19日(火)～28日(木)

午前8時半～午後5時15分

◆選挙期日

12月15日(日)午前7時～午後8時

【ところ】西大寺駅周辺整備事務所(西大寺南町二一六明光第五ビル二階)

【問合せ】同事務所 (☎0742・43・6388)

**巨樹・巨木情報を募集**

身近にある巨樹・巨木(高さ15m以上、幹周2m以上)を指定保存樹に申請してみませんか。現地確認と審議会の審議を経た上で、保存樹に指定されます。

【問合せ】農林課 (☎0742・34・5142)

**林業振興協議会の森林整備に係る業者登録**

作業内容：地ごしらえ、植付け、下刈り、本数調整伐、受光伐、除伐、枝打ち等の森林施業 ▼資格：①奈良市、天理市、山辺郡の区域内に本社を有する法人 ②奈良市、天理市、山辺郡の区域内で、森林経営計画が旧森林施業計画の作成実績があるもの ③次のいずれかに該当する者を常時雇用しているもの A 一般社団法人日本森林技術協会が認定した林業技士 B 県知事または林業労働力確保支援センターが認定した林業作業士 C 旧森林法(平成17年3月31日まで)で規定した林業改良指導員 ④安全管理作業員を選任していること ▼申請：10月31日までに同協議会事務局(農林課内) ☎0742・34・5142へ。

**10月11日～20日は  
全国地域安全運動**

防犯に従事する団体・機関や警察との連携と協力を図り、いっそう地域安全運動を強化するために毎年実施しています。

◆防犯パネル展

とき：10月15日(火)～18日(金)午前8時半～午後5時15分(18日は4時まで) ▼ところ：市役所北棟連絡通路 ▼問合せ：防犯・交通安全課 (☎0742・34・5351)

**シルバー人材センター  
お手軽利用サービス**

一般家庭を対象に、10月1日から開始します。

対応可能な仕事：電球・蛍光灯・リモコン電池等の交換、簡単な家具の組立・小家具の移動、植木の水やり・散水ホースの取付、雨戸の開け閉め・布団干し・取り込み、衣類の洗濯・干し・取り込み、季節の衣替え手伝い、エアコンフィルター・扇風機の掃除、ストーブの灯油給油、日用品の買い物代行(小額のみ)、話相手・その他の軽作業(要相談) ▼費用：30分まで500円、1時間まで千円(内容によっては追加料金が必要となる場合があります) ※その他継続的な仕事があれば、お問い合わせください。

**若者就労支援のための  
キャリアアカウンセンシング**

【問合せ】市シルバー人材センター (☎0742・50・4004)

とき：10月15日(火)(毎月第3火曜日)午後1時～5時。1人1時間以内。要予約 ▼ところ：市役所内。内容：キャリアコンサルタントによる就職相談等 ▼定員：若年者(40歳代前半まで)と家族1日4人 ▼申込：電話で商工労政課 (☎0742・34・4741)へ。



10月15日～31日は国民健康保険料(第5期分)の納期です。保険料はみなさんの健康を守る大切な財源です。

## 補助金

### 奈良町の建物内部改修工事

奈良町の伝統的な町並みを保存し、町家の保全活用を促進する目的として、町家の内部改修工事を予定している人に工事費の一部を補助します(都市景観形成地区建造物保存整備費補助金も併せて利用することも可)。

- 【実施期間】** 10月15日～平成26年3月31日
- 【対象区域】** 都市景観形成地区
- 【対象】** 指定建造物・選定建造物・登録有形文化財の所有者か占有者(市税滞納者は除く)
- 【対象工事】** 奈良町の伝統的な町家を維持し、継続使用するために必要とする工事の補助対象部分
- 【補助率】** 内部改修工事のうち補助対象部分に要する工事費の50%
- 【限度額】** 500万円/件
- 【補助件数】** 6件程度
- ※対象工事の完了後、要綱の趣旨に基づく事業促進のため、工事の概要、写真等を市ホームページ等に公表します。
- 【問合せ】** 観光振興課奈良町にぎわい室  
☎0742-24-8936

## 病児保育施設が開園

子どもが病気で集団保育や家庭での保育ができない期間に民間診療所内に付設された専用スペースで、保育士・看護師が一時的に預かります。10月2日から開園します。

※事前に登録・利用予約が必要です。  
◆病児保育「きらきら保育園」  
ところ：菅原町六四八一(すぐすくこどもクリニック内) ☎0742・40・3940  
▼時間：平日の午前8時半～午後5時(前後1時間延長の場合あり)  
▼定員：6人  
▼対象：市内に居住し①②いずれにも該当

## つどいの広場の開設

乳幼児(概ね0～3歳)とその保護者が気軽に立ち寄り、交流・情報交換や、子育て相談、親子に遊びをする満1歳～おおむね10歳未満の児童①病気で、入院治療を要しないが安静の確保に配慮する必要があり、集団保育が困難な児童②保護者の勤務の都合等やむを得ない事由で家庭で保育が困難な児童 ▼費用：1日あたり2千円(延長利用料金1時間毎に500円) ▼申込：直接同施設へ  
▼問合せ：保育所・幼稚園課(☎0742・34・5086)

伝える場の提供を行う「つどいの広場」を、10月1日から新規開設します。  
◆つどいの広場「りりーべるす」  
とき：火～土曜日午前10時～午後4時 ▼ところ：都都福祉センター(蘭生町一九二二八) ☎0743・82・2624  
▼問合せ：子ども育成課(☎0742・34・5042)

## ファミリー・サポート・センター 会員説明会・スキルアップ講座

依頼会員：おおむね午後3か月～小学6年生の子どもがいる人  
援助会員：育児や保育の経験がある20歳以上の心身ともに健康な人  
両方会員：依頼会員と援助会員を兼ねたい人  
◆説明会  
とき：10月30日(水)午前10時～11時  
▼対象：依頼・援助・両方会員 ▼その他：援助・両方会員は後日講習会あり。会員登録には、顔写真(縦3cm×横2.5cm)2枚と印鑑が必要。託児(申込みは1週間前まで)あり

## スキルアップ講座

とき：10月30日(水)午前11時～午後零時半 ▼対象：援助・両方会員、ファミリー・サポート・センター事業に興味のある人 ▼内容：「子どもの成長と発達」子どもたちの育ちを理解するために ▼講師：看護師  
【FAX】はぐくみセンター(三条本町)  
【申込】ファミリー・サポート・センター(☎0742・34・3305)へ。

## 小中一貫教育研究発表会

とき：11月2日(土)午前9時半～午後4時(受付は9時10分) ▼ところ：【午前】中部公民館(上三条町) 【午後】はぐくみセンター(三条本町) ▼内容：【午前】パイロット校長によるリレートーク、京都教育大学副学長の高乗秀明さんによる講演「小中一貫教育の今日的意義と実践の方向」【午後】テーマ①小中

共通課題の設定②教職員の組織づくり③奈良市の英語教育④郷土「なら」科、情報科(これまでの取組と今後の展望)に分かれての研修 ▼申込：はがきに催し名、住所、氏名(ふりがな)、電話番号を書いて、10月18日必着で学校教育課(☎0742・34・5498)へ。

## 不登校を考えるつどい

とき：10月26日(土)午後1時半～4時 ▼ところ：はぐくみセンター(三条本町) ▼内容：①奈良大学社会学部教授の友廣信逸さんの講演「子どもにとつてのへ家族・学校・友だち」について考える人との関係に問題を抱える子どもたち②市の不登校支援の紹介 ▼申込：教育相談課に備え付けの申込用紙(ホームページにも掲載)に必要事項を書いて、電話かFAXで、10月18日までに教育相談課(☎0742・8197) ☎0742・36・0405)へ。

### 参加者募集



みんなで、「市民節電所」をつくろう！

家庭の節電で余った電力は、発電所を新しく建設するのと同等の価値があるという考え方から、「節電所」と呼ばれています。

家庭を1つの「節電所」にみたと、数世帯のグループを「G 節電所」、それをまとめて「市民節電所」と呼び、参加者全員で省エネ、CO<sub>2</sub> 排出削減を進めます。

**【活動概要】** 数世帯のグループで1年間（11月～ 来年10月）電気・ガスの使用量削減に取り組み、前年に比べ削減できたCO<sub>2</sub>量を1kg 当たり3円で買い取ります。

#### ◆ 事前説明会

**【とき】** 10月12日(土) 午後3時～  
**【ところ】** 中部公民館（上三条町）

#### ◆ キックオフ会（グループ活動開始式）

**【とき】** 10月27日(日) 午後1時半～  
**【ところ】** 市役所第21会議室

**【申 込】** 環境政策課、出張所、行政センターに備え付けの参加申込用紙（ホームページにも掲載）に必要事項を書いて、10月21日までに持参か送付。FAX、Eメールも可

※参加要項はホームページにも掲載しています。

**【問 合 せ】** 市地球温暖化対策協議会事務局（環境政策課内）

☎ 0742-34-4591

☎ 0742-36-5466

Eメール：new-nara@city.nara.lg.jp



### 「からくりおもちゃ」は「しご下り」製作体験

**とき**：10月26日(土)午前10時～正午

**▼ところ**：奈良町からくりおもちゃ館（陰陽町）**▼費用**：700円 **▼定員**：小学生以上24人（低学年は保護者同伴）**▼申込**：往復はがきに参加日、住所、全員の氏名（ふりがな）、年齢（小・中学生は学年も）、電話番号を書いて、10月10日必着で同館（〒630-8338 陰陽町七）へ。1枚に2人まで可。多い場合は抽選。同館ホームページからの電子申請も可 **▼問合せ**：同館（☎0742・26・5656）



### 防災センター

**とき**：10月9日(水)・27日(日)、11月

### ◆ 応急手当普及講習

**とき**：10月27日(日)午前10時～午後3時半 **▼内容**：サツマイモを収穫



### 青少年野外活動センター

**とき**：10月14日(祝)午前10時～午後3時半 **▼内容**：心肺蘇生法、自動体外式除細動器（AED）の使用法等 **▼定員**：中学生以上各20人 **▼申込**：電話で各開催日の前日までに同センターへ。

### ◆ 自然ふれあい隊

**とき**：10月14日(祝)午前10時～午後3時半 **▼内容**：自然環境や農作物についての体験学習。美しいコスモス迷路の散策・旬の作物を収穫 **▼定員**：小中学生30人（親子参加可）**▼費用**：無料（現地までの交通費は自己負担）**▼締切**：10月11日

### ◆ 野菜収穫体験&とれたて野菜クッキング

**とき**：10月17日、11月21日の木曜日、午前10時～正午 **▼内容**：神話の時代から持統天皇まで **▼講師**：甲南大学名誉教授の宮岡薫さん

**【申込】** 往復はがきかFAXに講座名、住所、氏名（ふりがな）、年齢、電話番号、託児（1歳～就学前）希望者は幼児の名前（ふりがな）、性別、年齢を書いて、各締切日までに同センターへ。電話、ホームページの電子申請からも可。多い場合は抽選

**【申込】** 電話か往復はがき・FAX・Eメール（chiki-manabi@knj.jp）に催し名、住所、氏名（ふりがな）、年齢、電話番号、学校名、学年、保護者名を書いて、各締切日必着で同センターへ。多い場合は抽選

**【申込】** 電話か往復はがき・FAXに講座名、住所、氏名（ふりがな）、年齢、電話番号、託児（1歳～就学前）希望者は幼児の名前（ふりがな）、性別、年齢を書いて、各締切日までに同センターへ。電話、ホームページの電子申請からも可。多い場合は抽選

**【申込】** 電話か往復はがき・FAXに講座名、住所、氏名（ふりがな）、年齢、電話番号、託児（1歳～就学前）希望者は幼児の名前（ふりがな）、性別、年齢を書いて、各締切日までに同センターへ。電話、ホームページの電子申請からも可。多い場合は抽選

**【申込】** 電話か往復はがき・FAXに講座名、住所、氏名（ふりがな）、年齢、電話番号、託児（1歳～就学前）希望者は幼児の名前（ふりがな）、性別、年齢を書いて、各締切日までに同センターへ。電話、ホームページの電子申請からも可。多い場合は抽選

**【申込】** 電話か往復はがき・FAXに講座名、住所、氏名（ふりがな）、年齢、電話番号、託児（1歳～就学前）希望者は幼児の名前（ふりがな）、性別、年齢を書いて、各締切日までに同センターへ。電話、ホームページの電子申請からも可。多い場合は抽選

**【申込】** 電話か往復はがき・FAXに講座名、住所、氏名（ふりがな）、年齢、電話番号、託児（1歳～就学前）希望者は幼児の名前（ふりがな）、性別、年齢を書いて、各締切日までに同センターへ。電話、ホームページの電子申請からも可。多い場合は抽選

**【申込】** 電話か往復はがき・FAXに講座名、住所、氏名（ふりがな）、年齢、電話番号、託児（1歳～就学前）希望者は幼児の名前（ふりがな）、性別、年齢を書いて、各締切日までに同センターへ。電話、ホームページの電子申請からも可。多い場合は抽選

**定員**：60人。在勤・在学も可 **▼締切**：10月10日

**◆ ふたりで考えるマネープラン講座**  
～イマドキ夫婦が知って得するお金の話～

**とき**：①11月2日(土)・②9日(土)・③16日(土)午前10時～11時半 **▼内容**：①夫婦で家計の体質改善！カンタン家計管理術②家族のために知っておきたい保険のキホン③いくらかかる？どうためる？子どもの教育費

**▼講師**：ママファイナンシャルプランナーの宮野真弓さん **▼定員**：ともに就労中の夫婦10組20人。パート・アルバイト・1人・在勤・在学も可 **▼費用**：千円 **▼締切**：10月24日

**◆ 女性のためのポジティブコミュニケーション講座**  
～もっと充実した毎日を送ってみませんか～

**とき**：11月1日(金)・11日(月)午前10時～正午 **▼内容**：苦手な人ともうまく関わるコツ、よりよい人間関係を育てるコミュニケーション術等

**▼講師**：人材活性コンサルタントの吉田真知子さん **▼定員**：女性20人。在勤・在学も可 **▼費用**：千円 **▼締切**：10月24日

**【申込】** 往復はがきかFAXに講座名、住所、氏名（ふりがな）、年齢、電話番号、託児（1歳～就学前）希望者は幼児の名前（ふりがな）、性別、年齢を書いて、各締切日までに同センターへ。電話、ホームページの電子申請からも可。多い場合は抽選

**【申込】** 往復はがきかFAXに講座名、住所、氏名（ふりがな）、年齢、電話番号、託児（1歳～就学前）希望者は幼児の名前（ふりがな）、性別、年齢を書いて、各締切日までに同センターへ。電話、ホームページの電子申請からも可。多い場合は抽選

**【申込】** 往復はがきかFAXに講座名、住所、氏名（ふりがな）、年齢、電話番号、託児（1歳～就学前）希望者は幼児の名前（ふりがな）、性別、年齢を書いて、各締切日までに同センターへ。電話、ホームページの電子申請からも可。多い場合は抽選

**【申込】** 往復はがきかFAXに講座名、住所、氏名（ふりがな）、年齢、電話番号、託児（1歳～就学前）希望者は幼児の名前（ふりがな）、性別、年齢を書いて、各締切日までに同センターへ。電話、ホームページの電子申請からも可。多い場合は抽選

**【申込】** 往復はがきかFAXに講座名、住所、氏名（ふりがな）、年齢、電話番号、託児（1歳～就学前）希望者は幼児の名前（ふりがな）、性別、年齢を書いて、各締切日までに同センターへ。電話、ホームページの電子申請からも可。多い場合は抽選

**【申込】** 往復はがきかFAXに講座名、住所、氏名（ふりがな）、年齢、電話番号、託児（1歳～就学前）希望者は幼児の名前（ふりがな）、性別、年齢を書いて、各締切日までに同センターへ。電話、ホームページの電子申請からも可。多い場合は抽選

**【申込】** 往復はがきかFAXに講座名、住所、氏名（ふりがな）、年齢、電話番号、託児（1歳～就学前）希望者は幼児の名前（ふりがな）、性別、年齢を書いて、各締切日までに同センターへ。電話、ホームページの電子申請からも可。多い場合は抽選

**【申込】** 往復はがきかFAXに講座名、住所、氏名（ふりがな）、年齢、電話番号、託児（1歳～就学前）希望者は幼児の名前（ふりがな）、性別、年齢を書いて、各締切日までに同センターへ。電話、ホームページの電子申請からも可。多い場合は抽選

**【申込】** 往復はがきかFAXに講座名、住所、氏名（ふりがな）、年齢、電話番号、託児（1歳～就学前）希望者は幼児の名前（ふりがな）、性別、年齢を書いて、各締切日までに同センターへ。電話、ホームページの電子申請からも可。多い場合は抽選

**【申込】** 往復はがきかFAXに講座名、住所、氏名（ふりがな）、年齢、電話番号、託児（1歳～就学前）希望者は幼児の名前（ふりがな）、性別、年齢を書いて、各締切日までに同センターへ。電話、ホームページの電子申請からも可。多い場合は抽選





**ボランティアインフォメーションセンター**  
 〒630-8122 三条本町三十一(仮)みらいセンター  
 ☎0742-343511 FAX0742-343513

◆市民公益活動入門講座

「助成金チャレンジ講座」プロが教える申請の「コツ」

とき：10月26日(土)午後1時半～4時半

▼内容：講義とワークショップ  
 ▼講師：近畿労働金庫地域共生推進部長の法橋聡さん  
 ▼対象：市内を中心に活動するボランティア・NPO等の市民公益活動団体の関係者か市民公益活動団体の運営に関心のある人30人。在勤・在学も可

▼申込：電話かFAX・Eメール(volunt-info@city.nara.lg.jp)に、講座名、住所、氏名(ふりがな)、電話番号、団体に所属している場合は

**参加者募集**

**「政策キャラバン」コンテスト**

これからも、わたしたちの奈良  
 ～若者たちが帰ってきたくなる街～

「政策キャラバン」コンテストとは？

大学生・高校生等が豊かな感性を活かし、「若者たちが帰ってきたくなる街の実現のための政策(提案)を作成、決勝コンテスト(12月21日(土)なら100年会館(三条宮前町)で開催予定)の会場で公開プレゼンテーションを行い、来場者の投票で最優秀提案を決めます。

【参加資格】30歳未満の大学生・高校生等の学生  
 ※住所、学校の所在地に制限はありません。

【申込】ホームページに掲載している募集要項を参考に参加申込書に必要事項を書いて、Eメールで10月25日午後5時までに総合政策課へ。くわしくはホームページに掲載

【問合せ】総合政策課  
 ☎0742-34-4786  
 Eメール：mirainarashi@city.nara.lg.jp

**福祉職魅力発見バスツアー**

福祉職に興味がある・就職希望のみなさん  
 ～福祉の現場を見てみませんか？～

【とき】11月21日(木) 午前9時市役所集合  
 【内容】  
 ・福祉職セミナー  
 ・サンタ・マリア(朱雀四丁目)、奈良苑(二名三丁目)、らくじ苑(八条五丁目)の見学  
 ・質疑応答  
 【定員】30歳代までの福祉職に興味のある人20人。大学・短大・専門学生可。資格・経験不問  
 【申込】商工労政課、ハローワーク奈良(法蓮町)福祉人材コーナーに備え付けの申込書(ホームページにも掲載)に必要事項を書いて、10月31日必着で商工労政課へ。FAX、Eメールも可

※参加の可否等、くわしくは同課からお知らせします。

【問合せ】商工労政課  
 ☎0742-34-4741  
 FAX0742-36-4058  
 Eメール：shoukourousei@city.nara.lg.jp



団体名を書いて、10月19日までに同センターへ。多い場合は抽選。漏れた人のみ連絡

◆ボランティアミニシネマ

とき	内容
10/19(土)	・団塊世代が「元気」を生み出す街にしたい！(29分) ・コミュニティ・ショップの夢にチャレンジ！(29分)
10/12(土)	・団塊世代が「元気」を生み出す街にしたい！(29分)

時間：午後3時  
 ▼申込：不要  
 ▼定員：各日15人



**自殺対策市民講演会**

◆統合失調症について

～精神科医療のつかい方～

とき：10月12日(土)午後2時～4時  
 ▼ところ：はぐくみセンター(三条)



**奈良大学世界遺産講座**

本町) ▼講師：新阿武山病院精神科医の樽谷精一郎さん ▼定員：50人 ▼申込：電話で10月8日までに保健所保健予防課へ(☎0742・93・8397)多い場合は抽選し、漏れた人のみ連絡

とき：12月7日(土)①午後1時～2時半 ②午後3時～4時半、12月8日(日)③午前10時～11時半 ④午後1時～2時半 ⑤午後3時～4時半 ▼ところ：ならまちセンター(東寺林町)  
 ▼講師・内容：①奈良大学名誉教授の酒井龍一さん「法隆寺歩けオロジ」②文学部文化財学科教授の西山要一さん「岡倉天心の法隆寺金堂

壁画保存建議書―日本の文化財保存科学ここに始まる―」③奈良大学名誉教授の浅田隆さん「法隆寺 会津八一の歌を中心に」④文学部文化財学科教授の坂井秀弥さん「法隆寺の火災と文化財保護制度」⑤文学部文化財学科教授の東野治之さん「法隆寺金堂と飛鳥文化」 ▼定員：全回参加できる人270人 ▼申込：往復はがきに講座名、住所、氏名(ふりがな)、電話番号を書いて、11月9日必着で市総合財団ならまち振興事業部門(〒630・8362東寺林町三八)へ。1枚に1人限り。多い場合は抽選

「退職後に新しいやりがいと仲間を見つけました！」くわしくはボランティアインフォメーションセンター(☎0742・93・8435)へ。

毎月25日に「ボランティア入門講座」を開催します。くわしくはボランティアインフォメーションセンター(☎0742-93-8435)へ。

### 募集

奈良のお米をより多くのみなさんに食べてほしい!

## お米をおいしく食べるレシピ

応募のあったレシピは11月24日に庁舎前で開催予定の「彩マーケット」で公開するとともに、人気投票を行い、最も人気のあったレシピは1月号以降のしみんだより等に掲載します。

- 【募集期間】** 10月1日(火)～31日(木)
- 【内容】** お米を使ったレシピや、白いごはんに合うようなごはんのお友レシピ
- 【応募方法】** 農林課、各行政センター、各出張所、各公民館備え付けの応募用紙(ホームページにも掲載)に必要な事項を書いて、完成写真を添付して農林課へ送付か持参。Eメールでの応募も可
- 【注意事項】** オリジナルレシピの応募をお願いします。応募レシピの返却は行いません。
- 【問合せ】** 農林課  
☎0742-34-5142  
Eメール: nourin@city.nara.lg.jp



### 勤労者総合福祉センター

(サン・アクティブ奈良)  
〒630-8106 篠原町二五 ☎0742-71-4400

#### ① パソコン入門教室

**【ワード】**  
とき: 10月29日～12月17日の原則毎週火曜日。6回  
▼内容: ローマ字入力、漢字変換、基本的なビジネス文書作成

#### ② エクセル

とき: 10月30日～12月4日の毎週水曜日。6回  
▼内容: データ入力、計算式・簡単な表の作成、基本関数、書式設定等

**【時間】** 午後6時半～8時半

**【定員】** 初心者各15人。在勤も可

**【費用】** 各7千500円

#### ① ワード実務

**◆ パソコン初級教室**

とき: 11月7日～12月12日の毎週木曜日。6回  
▼内容: タブ設定、

**【エクセル実務】**  
とき: 11月16日～12月21日の毎週土曜日。6回  
▼内容: 日商検定BASIC(4級)を踏まえ、タブ・簡条書き・作表・画像等、実務で必須の基本機能の習得

**【ワード実務】**  
とき: 11月17日～12月22日の毎週日曜日。6回  
▼内容: 日商検定BASIC(4級)を踏まえ、書式設定・関数・グラフ・データベース等、実務で必須の基本機能の習得

**【エクセル実務】**  
とき: 11月17日～12月22日の毎週日曜日。6回  
▼内容: 日商検定BASIC(4級)を踏まえ、書式設定・関数・グラフ・データベース等、実務で必須の基本機能の習得

**【ワード実務】**  
とき: 11月7日～12月12日の毎週木曜日。6回  
▼内容: タブ設定、

インデント・簡条書き等の段落書式、罫線による作表機能、図「イラスト・写真」と描画オブジェクト「線・円・四角形・チャート・吹き出し等の図形描画機能」を利用したグラフィック機能を学ぶ

**【申込】** 往復はがきに教室名(パソコン入門・初級・中級教室は○数字の別)、住所、氏名、電話番号、勤務先を書いて、10月16日必着で同センターへ。1枚に1人1教室限り。多い場合は抽選

**② エクセル実務**  
とき: 11月8日～12月13日の毎週金曜日。6回  
▼内容: 罫線・列幅行高の変更・数値の表示形式・セル内の表示等の書式設定機能、IF・VLOOKUP・集計等の関数、複合グラフ等の高度なグラフ機能、ピボットテーブルを学ぶ

**◆ 社交ダンス**  
とき: 10月6日(日)・12日(土)・14日(例)・20日(日)・11月4日(休)・9日(土)・16日(土)・24日(日)・30日(土)午後1時半～4時半。午後2時～3時は講師常駐、10月12日と11月16日は30分の団体レッスンあり  
▼費用: 各日1人500円  
▼申込: 不要  
▼その他: パートナーチェンジあり  
▼持物: ダンスシューズ。室内用スニーカーも可

**◆ ペン習字教室**  
とき: 10月29日～来年3月18日の原則毎月第1・3・5火曜日、午前10時～正午。10回  
▼内容: かなの基本、中心線のとり方、漢字とかなの調和  
▼定員: 20人。在勤も可  
▼費用: 3千500円

**◆ フラワーアレンジメント教室**  
とき: 11月3日～12月15日の毎週日曜日、午前10時～正午。7回  
▼内容: テーブルアレンジ・クリスマスリース等  
▼定員: 16人。在勤も可  
▼費用: 1万5千400円

**◆ 話し方教室**  
とき: 11月7日～28日の毎週木曜日、午後7時～8時半。4回  
▼内容: 人前で話す能力・技術等  
▼定員: 20人。在勤も可  
▼費用: 3千円

**◆ 歴史散策・西大寺かいわい**  
訪ねて  
とき: 10月27日(日)午後1時半～4時頃  
▼ところ: 西大寺、八幡神社、西大寺奥の院、浄土院等(約3km)  
▼解説: 市文化財課職員  
▼定員: 中学生以上40人  
▼費用: 千円(拝観料)  
▼締切: 10月17日

**◆ 話し方教室**  
とき: 11月7日～28日の毎週木曜日、午後7時～8時半。4回  
▼内容: 人前で話す能力・技術等  
▼定員: 20人。在勤も可  
▼費用: 3千円

**◆ 話し方教室**  
とき: 11月7日～28日の毎週木曜日、午後7時～8時半。4回  
▼内容: 人前で話す能力・技術等  
▼定員: 20人。在勤も可  
▼費用: 3千円

**◆ 話し方教室**  
とき: 11月7日～28日の毎週木曜日、午後7時～8時半。4回  
▼内容: 人前で話す能力・技術等  
▼定員: 20人。在勤も可  
▼費用: 3千円

**◆ 話し方教室**  
とき: 11月7日～28日の毎週木曜日、午後7時～8時半。4回  
▼内容: 人前で話す能力・技術等  
▼定員: 20人。在勤も可  
▼費用: 3千円

**◆ 話し方教室**  
とき: 11月7日～28日の毎週木曜日、午後7時～8時半。4回  
▼内容: 人前で話す能力・技術等  
▼定員: 20人。在勤も可  
▼費用: 3千円

**◆ 話し方教室**  
とき: 11月7日～28日の毎週木曜日、午後7時～8時半。4回  
▼内容: 人前で話す能力・技術等  
▼定員: 20人。在勤も可  
▼費用: 3千円

**◆ 話し方教室**  
とき: 11月7日～28日の毎週木曜日、午後7時～8時半。4回  
▼内容: 人前で話す能力・技術等  
▼定員: 20人。在勤も可  
▼費用: 3千円

**◆ 話し方教室**  
とき: 11月7日～28日の毎週木曜日、午後7時～8時半。4回  
▼内容: 人前で話す能力・技術等  
▼定員: 20人。在勤も可  
▼費用: 3千円

**◆ 話し方教室**  
とき: 11月7日～28日の毎週木曜日、午後7時～8時半。4回  
▼内容: 人前で話す能力・技術等  
▼定員: 20人。在勤も可  
▼費用: 3千円

**◆ 話し方教室**  
とき: 11月7日～28日の毎週木曜日、午後7時～8時半。4回  
▼内容: 人前で話す能力・技術等  
▼定員: 20人。在勤も可  
▼費用: 3千円

**◆ 話し方教室**  
とき: 11月7日～28日の毎週木曜日、午後7時～8時半。4回  
▼内容: 人前で話す能力・技術等  
▼定員: 20人。在勤も可  
▼費用: 3千円

**◆ 話し方教室**  
とき: 11月7日～28日の毎週木曜日、午後7時～8時半。4回  
▼内容: 人前で話す能力・技術等  
▼定員: 20人。在勤も可  
▼費用: 3千円

**◆ 話し方教室**  
とき: 11月7日～28日の毎週木曜日、午後7時～8時半。4回  
▼内容: 人前で話す能力・技術等  
▼定員: 20人。在勤も可  
▼費用: 3千円

**◆ 話し方教室**  
とき: 11月7日～28日の毎週木曜日、午後7時～8時半。4回  
▼内容: 人前で話す能力・技術等  
▼定員: 20人。在勤も可  
▼費用: 3千円

### 奈良の文化財をもっと知る講座 2013



① 歴史散策・西大寺かいわい  
訪ねて

とき: 10月27日(日)午後1時半～4時頃  
▼ところ: 西大寺、八幡神社、西大寺奥の院、浄土院等(約3km)  
▼解説: 市文化財課職員  
▼定員: 中学生以上40人  
▼費用: 千円(拝観料)  
▼締切: 10月17日

② しめ縄づくり  
昔の暮らしを体験しよう

とき: 11月17日(日)午後1時～4時  
▼ところ: 旧田中家住宅(五条町、都跡公民館隣)  
▼講師: 藁工房の



保健所では、犬・猫の譲渡事業を行っています。

【問合せ】保健所生活衛生課 (☎0742・93・8395)

## 募集

### 「買い物支援サービス冊子」に掲載する情報

高齢者を中心とした買い物等に不便を感じている人のために、お買い物支援サービスをまとめた冊子を作成します。

荷物の宅配や買い物バス・休憩ベンチの設置等のお買い物支援をしている事業所・NPO法人・自治会等を募集します。

#### 【申 込】

商工労政課のホームページからお買い物サポートサービス調査票をダウンロードし必要事項を書いて、12月27日までに同課へ送付。FAX・Eメールも可

#### 【問合せ】商工労政課

☎0742-34-4741

FAX0742-36-4058

Eメール：shoukourousei@city.nara.lg.jp



▼定員：小学生とその保護者10組  
▼費用：1組につき500円(材料費)  
▼締切：11月1日

▼その他：各自で防寒対策を用意。公共交通機関をご利用ください。

【申込】往復はがきかFAX、Eメールに①②の別、参加者全員の住所・氏名(ふりがな)・年齢・電話・FAX番号を書いて、文化財課(☎0742・34・5369 FAX0742・34・4859 Eメール：bunkazai@city.nara.lg.jp)へ。1枚につき①2人

②2組まで可。寺社への申込不可。多い場合は抽選。警報発令時中止



### 認知症相談

#### ◆専門医による認知症もの忘れ相談 (個別相談)

とき：11月1日(金)・13日(水)午後1時～4時

▼ところ：北福祉センター(右京一丁目)

▼定員：もの忘れ・認知症が気になる人やその家族若干名

▼申込：各一週間前までに伏見地域包括支援センター(☎0742・45・1660)へ。



### 西福祉センター

〒631-0024 百楽園一丁目九一-13  
☎0742-414-1355 FAX0742-414-1355

#### ◆介護予防講座

～軽体操で足もとの若返り～

とき：10月19日(土)午後1時半～

▼定員：60歳以上の50人

▼内容：姿勢づくりのエクササイズや音楽

に合わせた全身運動、ウォーキングの見直し等

▼持物：長めのタオルか手ぬぐい

▼講師：健康運動指導士の大西馨子さん

▼申込：電話か来館で10月12日までに同センターへ。

▼その他：運動できる服装でお越しください。



### 南福祉センター

〒630-8443 南永井町四五一-1  
☎0742-261-5530 FAX0742-261-5530

#### ◆介護予防運動

とき：10月19日(土)午後1時半～2時半

▼内容：ボール・ベル・ベルダーを使い、音楽に合わせて楽しく身体を動かす健康体操

▼講師：日本3B体操協会奈良支部の増田日登美さん

▼定員：60歳以上の50人

▼申込：不要

▼その他：動きやすい服装でお越しください。



### 北福祉センター

〒631-0806 右京一丁目一四 北部会館2階  
☎0742-717-5501 FAX0742-717-5501

#### ◆動いて、食べて、笑って、「健康寿命バンザイ」

とき：10月26日(土)午後1時半～3時

▼内容：県栄養士会奈良市支部管理栄養士による主食・主菜・副菜、一日の食品の目安等

▼対象：60歳以上の人とその家族

▼申込：不要



### ボランティアセンター

〒630-8133 法蓮町一七〇二-1  
☎0742-261-5530 FAX0742-261-5530

#### ◆バルーンアート入門講座～アート

の力で地域を活性化

とき・内容：①10月23日(水)「バ

ルーンアートの基本動作と実践」高度な作品づくりに向けての基礎を学ぶ

②11月6日(水)「バルーンアートの応用と実践」イベント等で活用できる種類の作品を作る

▼時間：午後1時半～3時半

▼講師：大阪府認定シルバードバイザーの富田邦男さん

▼定員：市内でボランティア活動をしている人か今後活動を予定している人で、両日とも参加できる人30人

▼費用：無料

▼申込：はがき・FAX・Eメール(naravcc@citrus.ocn.ne.jp)に住所、氏名、年齢、電話番号、ボランティア活動経験の有無を書いて、10月15日必着で同センターへ。多い場合は抽選



### 総合福祉センター

〒631-0801 左京五丁目三-1  
☎0742-717-5501 FAX0742-717-5501

#### ◆ふれあいハイキング

とき：10月18日(金)午前10時～午後3時半(雨天時はセンター内でレクリエーションを実施)

▼コース：近鉄奈良駅集合～旧鍋屋町交番きたまち案内所～少年刑務所前～般若寺～奈良公園～近鉄奈良駅

▼定員：視覚障がい者と健常者各15人

▼費用：昼食・拝観料千500円程度

▼申込：同センター備え付けの用紙かはがき・FAXで「ふれあいハイキング」、住所、氏名(ふりがな)、電話番号とあればFAX番号、在勤・在学の場合はその旨を書いて、10月10日必着で同センターへ。視覚障がい者のみ電話も可。多い場合は抽選

## 10月1日は浄化槽の日

### 浄化槽を正しく管理しましょう

浄化槽は微生物の働きを利用して汚水を処理するため、微生物が活動しやすい環境を保つよう維持管理が必要です。維持管理には**保守点検・清掃・法定検査**があり、法律で定期的実施することが義務付けられています。

#### ◆保守点検

機能を点検し、装置の調整・修理、清掃時期の判断、消毒剤の補充などを行います。市に登録の保守点検業者にご依頼ください。

#### 【問合せ】

市環境政策課 ☎0742-34-4933  
 県環境保全協会 ☎0745-22-5161

#### ◆清掃

適正に使用していても、微生物の死骸や汚泥が溜まって、処理が不十分になったり、悪臭の原因になったりします。そのため、年1回以上の清掃が法律で義務付けられています。市長の許可を受けた清掃業者にご依頼ください。

#### 【問合せ】

市企画総務課(月ヶ瀬・都祁地域を除く)  
 ☎0742-71-3001  
 山辺環境衛生組合山辺衛生センター  
 (月ヶ瀬・都祁地域)  
 ☎0743-85-0253

#### ◆法定検査

適正に管理され、働きが正常に維持されているかを検査します。使用開始から3~8か月後に受ける7条検査と、7条検査実施後に毎年1回受ける11条検査があります。

#### 【問合せ】

県環境保全協会 ☎0745-22-5161



### おどりの発表会

とき…10月19日(土)午後1時  
 ところ…中部公民館(上三条町) ▼と  
 内容…広島県三原市の三原ヤツサ踊り等 ▼問合せ…市レクリエーション協会の廣本さん(☎0742・22・0816)



### 南都生涯スポーツセンター

〒630-8454 香町四六七一  
 ☎0742-216-7011

◆第4期ハドミントン教室(月曜日の部)  
 とき…11月11日~12月16日の毎週月曜日、午後6時半~8時半。6回  
 ▼内容…基礎練習・フットワーク等  
 ▼定員…中学生以上18人。初心者も可(中・高校生は保護者の同意が必要)



### 柔道教室

要) ▼費用…4千500円 ▼申込…往復はがきに住所、氏名(ふりがな)、年齢、電話番号を書いて、11月4日必着で同センターへ。多い場合は抽選

とき…10月16日から毎週水曜日、午後7時~8時半 ▼ところ…春日中学校武道場(西木辻町) ▼内容は寝技・立ち技の乱取稽古等 ▼定員…小学生以上50人。多い場合は抽選 ▼費用…無料(傷害保険は別途要) ▼問合せ…市柔道協会の塚本さん(☎090・8521・9249)



### グラウンド・ゴルフふれあい広場

とき…①10月26日(土)②11月16日(土)午前9時~11時半(受付は11時まで。雨天中止は当日午前8時半に決定) ▼ところ…補助競技場(法蓮佐保山四丁目) ▼定員…50人(小学生以下は保護者同伴) ▼費用…100円 ▼申込…電話かFAXに住所、全員の氏名・年齢、電話番号を書いて、①10月19日②11月9日まで陸上競技場(☎0742・22・0001)へ。多い場合は抽選。用具のある人は持参



### 鴻ノ池陸上競技場を開放(ナイトラン)

マラソン・ジョギング・ウォーキングの練習にトラック(走路)を開放します。

とき…10月11日(金)・18日(金)午後5時~7時 ▼その他…高校生以下は保護者か指導者同伴。投てきや跳躍(砂場)の練習や器具の持込、貸出不可。競技場では運動靴を必ず使用してください。会場内では職員の指示に従ってください。  
 【問合せ】 陸上競技場(☎0742・22・0001)

#### 〈10月の燃やせないごみの収集日〉

燃やせるごみが月・木曜日の地域=2日・16日・30日  
 火・金曜日の地域=9日・23日

#### \*ごみ収集中に火災が発生しています

燃やせないごみの収集中に収集車の火災が頻繁に発生しています。火災事故の多くは、ごみとして出されたスプレー缶に残ったガスが収集車の中で爆発して発生します。殺虫剤、塗料、潤滑油等のスプレー缶は風通しが良い場所で数か所穴を開け中身を空にしてから、お出しください。

【問合せ】 収集課 ☎0742-71-3012



## 教育委員の募集

今、教育を取り巻く環境が変化し、これまでになかった教育課題が生じています。この変化にスピード感を持って対応し、奈良市の公教育の質と信頼を高め、奈良らしい教育を実現するために、多様な分野の識見や柔軟な発想を持つ教育委員を募集します。

### 【職務内容】

毎月行われる教育委員会の会議に出席して、教育行政の基本方針や重要な事項を審議、決定するとともに、学校等を訪問する等して、さまざまな課題に対応します。

### 【募集人員】 1人

### 【任 期】 4年間

### 【応募資格】

- ・満25歳以上で、地方公共団体の長の被選挙権を有する人（日本国籍を有する人）
- ・市内在住の人
- ・教育、学術及び文化に関して識見を有する人
- ・次の①②のいずれにも該当しない人
  - ①破産者で復権を得ない人
  - ②禁錮以上の刑に処せられた人

### 【選考方法】

第1次選考＝書類選考

第2次選考＝11月上旬個別面接

最終選考＝11月中旬個別面接

※第2次選考、最終選考の日程等については、各合格者に個別通知

### 【募集案内・申込書の入手方法】

教育総務課で配布。ホームページにも掲載

### 【応募方法】

10月1日～21日必着で、選考申込書・論文（2,000字程度）等を同封の上、簡易書留で教育総務課へ。持参不可

### 【問合せ】

教育総務課

☎0742-34-5297

## 公立保育園の臨時職員（保育士）の登録

【応募資格】 保育士資格を持っている人

【勤務時間】 月～土曜日（週5日勤務）の午前7時～午後7時の間で時差勤務（1日実働7時間45分）

【給 与】 日給8,400円。交通費は自宅からの通勤距離最短2km以上の場合に支給（徒歩通勤は除く）

【手当・保険】 休日・時間外勤務手当、雇用保険、労災保険、健康保険、厚生年金

【申 込】 履歴書と保育士証の写しをこども園推進課へ持参。面接後、採用決定

※来年4月1日から勤務可能な人も受け付けています。

【問 合 せ】 こども園推進課 ☎0742-33-5709

## 子育て SOS こんなときには…

### SOS 病気のときは…?

- 休日夜間応急診療所  
二条大路南一丁目1-28（市役所西隣り）  
☎0742-34-1228
- 休日歯科応急診療所  
二条大路南一丁目1-30（市役所西隣り）  
☎0742-34-3144
- 小児救急医療電話相談 → 28ページ参照

### SOS 予防接種の相談は…?

- 保健予防課 ☎0742-93-8397  
FAX0742-34-2486

### 不審者情報等のメール配信

- なら子どもサポートネット  
<http://supprtnet.naracity.ed.jp>

### SOS 育児の相談は…?

- 妊娠期や子どもの健康相談  
健康増進課 ☎0742-34-5129  
FAX0742-34-3145
- 家庭児童相談  
子育て相談課 ☎0742-34-4804  
FAX0742-34-4817
- 乳幼児の子育てに関する相談【市内保育所】  
こども園推進課 ☎0742-34-5493  
FAX0742-36-7671

### SOS 虐待かな…?

- 子育て相談課  
☎0742-34-5597  
FAX0742-34-4817
- 県中央こども家庭相談センター（24時間）  
☎0742-26-3788



# 生・涯・学・習

## 中部公民館

〒630-8228 上三条町 23-4  
☎ 0742-26-6506・FAX 0742-26-3263

講座名	開催日・内容	締切
子育て力 アップ講座	～気持ちラクちん♡ゆったり育児～ 気持ちがラクになる子育て講演会 11/1、11/8 10:30～12:00(2) ◎成人 40 人。在勤も可 *託児可	10/23

\*託児…6 か月～就学前。事前申込が必要

## 南部公民館

〒630-8434 山町 27-1  
☎・FAX 0742-62-5931

講座名	開催日・内容	締切
万葉歌で 巡る 山の辺の道 「奈良道」	講演：11/2 14:00～15:30 「奈良で学ぶ 万葉集」 (講師：上野誠さん、会場：奈良県護国神社) ハイキング：11/6 9:00～16:00(2) ◎18 歳以上 200 人 *講演のみの参加可	10/22

## 田原公民館

〒630-2175 茗荷町 1078-1  
☎ 0742-81-0888・FAX 0742-81-0001

講座名	開催日・内容	締切
今年手作り！ 我が家の お正月	11/16：柿採り体験と串柿作り 12/14：しめ縄作り 13:00～16:00(2) ◎成人 20 人。在勤・在学も可 ¥700 円	10/31

## 富雄公民館

〒631-0065 鳥見町二丁目 9  
☎・FAX 0742-43-5386

講座名	開催日・内容	締切
名店シェフの まかない レシピ	人気レストランの味をお家で！（料理実習） ① 10/23 講師：フレンチ居酒屋えとねの東郷匡宏さん② 10/25 講師：デリカテッセンイーハトーヴ/Sora の水野さゆみさん 10:00～13:00 *①②どちらが希望かを明記 (両方希望の場合は 2 通必要) ◎18 歳以上各 16 人。在勤・在学も可 ¥1,000 円	10/16
ふるさと 再発見！ ～地図・空中 写真で見る いまむかし～	富雄川流域の村々とその変貌について学ぶ 講師：奈良大学文学部地理学科准教授の土平博さん 講義：11/2 13:30～15:30 現地：11/30 13:00～16:00(2) ◎18 歳以上 30 人。在勤・在学も可 ¥600 円	10/17
にぎやか 体験ウィーク	富雄公民館自主グループによる体験会 10/22～10/27 9:30～16:30 ◎入場自由。詳細は同館へ *事前申込・材料費が必要な体験あり	10/16

## 柳生公民館

〒630-1237 柳生町 340  
☎・FAX 0742-94-0504

講座名	開催日・内容	締切
柳生の 歴史を学ぶ ～史跡めぐり～	解説を聞きながら柳生家ゆかりの史跡等を巡る 11/22 13:30～16:30 ◎成人 15 人。在勤も可 ¥550 円	11/13

## 若草公民館

〒630-8202 川上町 575  
☎・FAX 0742-26-0130

講座名	開催日・内容	締切
若草 おしゃべり サロン(秋)	お茶を飲みながら気軽におしゃべりを楽しむ 10/18、11/29 10:00～12:00 ◎入場自由 ¥1 回 100 円	申込 不要
若草公民館 自主グループ 一日体験デー	コーラス、太極拳、色えんぴつ画(¥100 円)、詩吟、 パッチワーク、韓国語、ダンス、囲碁を体験 11/17 10:00～15:00 ◎入場自由。詳細は同館へ	申込 不要

## 春日公民館

〒630-8141 南京終町一丁目 86-1  
☎・FAX 0742-62-2253

講座名	開催日・内容	締切
奈良の醤油 のルーツ 「醬」 に迫る	県の地場醤油と古代食「醬」の学習と料理実習 11/21 10:00～12:00、11/28 10:00～13:30(2) ◎成人 20 人。在勤・在学も可 ¥1,000 円	11/7

申込方法は 19 ページの〈申し込み〉欄をご確認ください。  
開催日は原則を記載、( ) 内は回数  
◎定員 ¥費用(材料費、交通費は自己負担)  
\*詳細は事前に各館へご確認ください。

生涯学習情報(市生涯学習財団ホームページ)  
URL <http://manabunara.jp>

## 生涯学習センター

〒630-8357 杉ヶ町 23  
☎ 0742-26-8811・FAX 0742-26-8813

講座名	開催日・内容	締切
高齢者サロン ～古代の謎と ロマンを 訪ねて～	“歴史の道”佐紀盾列古墳群の魅力を発見し仲間づくりをする 講義：10/26 13:00～15:00 現地：11/2 13:00～16:00(2) ◎60 歳以上 50 人。在勤も可 ¥100 円	10/16
ワード 2010 入門 講座	Word を基礎から学習し年賀状作成をマスターする 11/8、11/15、11/22 13:30～15:30(3) ◎マウス操作・文字入力が可能 24 人。在勤・在学も可 ¥約 1,000 円 *託児可 *既受講者不可。Windows 7、Office 2010 対応	10/30
古都奈良の 古刹巡礼	地藏信仰と奈良について 講師：十輪院住職の橋本純信さん 11/24 13:30～15:00 ◎成人 100 人。在勤・在学も可 ¥300 円	11/14

\*託児…6 か月～就学前。事前申込が必要

## 平城公民館

〒631-0811 秋篠町 1468  
☎・FAX 0742-48-3578

講座名	開催日・内容	締切
ママおやつ 食べたい!!	お菓子づくりを通じ、子どもの健康と栄養を考える 10/31 9:30～13:00 *託児可 ◎3 歳～小学生の保護者 16 人 ¥700 円	10/17
平城 生涯学習 体験ウィーク	体操、囲碁、書道等自主グループの見学・体験 11/5～11/17 9:00～17:00(休館日を除く) ◎入場自由。詳細は同館へ *事前申込・材料費が必要な体験あり	10/25

\*託児…6 か月～3 歳児。事前申込が必要

## 二名公民館

〒631-0027 学園赤松町 3684  
☎・FAX 0742-46-9113

講座名	開催日・内容	締切
二名 生涯学習 セミナー	教養、健康、料理等の学習と仲間づくり 10/25、11/22、12/20、1/24、2/28 13:30～15:30(5) ◎65 歳以上 20 人	10/16
二名 ウォーク	ウォーキングの基本を学んで約 7 km のコース を楽しく歩く 10/26、11/30 9:30～12:30(2) ◎成人 30 人	10/17
東洋古美術 の鑑賞力	大和文華館学芸員による展示趣旨・見どころ解説 11/14、12/12、2/13、3/13 10:30～12:00(4) ◎成人 30 人。在勤も可 ¥2,700 円	10/29
婚活 スタート☆ 男子力・ 女子力UP!	婚活についての基礎学習と模擬パーティー 11/17、12/15、1/19、2/16 14:00～16:00(4) (3 回目のみ 12:30～16:00) ¥1,005 ◎概ね 24～40 歳の独身 24 人。在勤も可	10/30



## 伏見公民館

〒631-0841 青野町 191-1  
☎・FAX 0742-45-9864

講座名	開催日・内容	締切
シニア健康体操	転倒防止の簡単筋力トレーニングで体力づくり 10/29、11/26、1/28、2/25、3/25 9:30～10:30(5) ◎65歳以上20人	10/22
伏見生涯学習体験ウィーク	自主グループが講師となって行う、初心者向けの体験学習 11/16～11/22 9:00～17:00 ◎入場自由。詳細は同館へ ※事前申込・材料費が必要な体験あり	11/9

## 都跡公民館

〒630-8032 五条町 204-1  
☎・FAX 0742-34-5954

講座名	開催日・内容	締切
いきいき学習体験ウィーク	同館で活動している自主グループによる各種体験講座 10/29～11/2 9:00～17:00 (10/30、11/1は21:00まで) ◎入場自由。詳細は同館へ ※事前申込・材料費が必要な体験あり	10/22
みあとの達人に学ぶ～大人のスケッチ～	15分で描ける水彩絵の具を使ったスケッチ 11/13 都跡公民館、11/20 唐招提寺、11/27 平城宮跡 13:30～15:30(3) ◎18歳以上20人。在勤・在学も可	11/5

## 登美ヶ丘南公民館

〒631-0013 中山町西二丁目 921-1  
☎・FAX 0742-47-6375

講座名	開催日・内容	締切
ブリザーブドフラワー講座	クリスマス・お正月・バレンタイン向けのアレンジを楽しむ 11/8、12/13、1/10 14:00～16:00(3) ◎18歳以上の女性10人。在勤・在学も可 ¥8,000円	10/18
登美南歴史散策	寺社仏閣を訪れる現地学習 11/15 生駒市白庭地区、11/22 桜井市忍坂地区、11/29 王寺町いかるがの里地区 10:00～15:00(3) ◎18歳以上20人。在勤・在学も可	10/30

## 平城東公民館

〒631-0806 朱雀六丁目 9-1  
☎・FAX 0742-71-9677

講座名	開催日・内容	締切
平城東公民館まつり	料理バザー、体験、作品展示、舞台発表他 11/9 10:00～17:00、11/10 10:00～15:00 (記念講演会=9日10:30～11:30) ◎入場自由	申込不要

## 都祁公民館

〒632-0251 針町 2191  
☎・FAX 0743-82-1362

講座名	開催日・内容	締切
つげまつり2013	作品展示、菊花展、★舞台発表、★バザー、★物産展 11/3、11/4 9:00～17:00(★は4日のみ) ◎入場自由 ※場所：都祁交流センター、都祁体育館	申込不要

### 〈申し込み〉

往復はがきに講座名(コースがある場合はコース名も併記)、住所、氏名(ふりがな)、年齢(学年)、電話番号を書いて、締切日必着で各館へ。1枚に一人1講座(コース)限り。多い場合は抽選。財団ホームページからの申込も可。託児希望(年齢制限あり、託児可の講座に限る)の場合は、申し込み時に「託児希望」とご記入ください。

※車でのご来館はご遠慮ください。

## 京西公民館

〒630-8044 六条西一丁目 3-43-2  
☎・FAX 0742-44-2669

講座名	開催日・内容	締切
けいせい生涯学習DAY	同館で活動している自主グループ作品展 10/26 9:30～17:00、10/27 9:30～15:00 ◎入場自由。詳細は同館へ	申込不要
赤膚焼を作ろう!	赤膚焼の窯元で、抹茶茶碗を作る 10/31 14:00～16:00 ◎成人15人 ¥3,150円 ※現地集合・解散	10/22

## 西部公民館

〒631-0034 学園南三丁目 1-5  
☎ 0742-44-0101・FAX 0742-44-0103

講座名	開催日・内容	締切
せいぶ正倉院講座	歴史と文化を学び「正倉院展」の見所を知る 講師：奈良国立博物館の内藤栄さん 10/30 19:00～20:30 ◎18歳以上80人。在勤・在学も可	10/17
リズムヨガで健康に!	音楽に合わせて、楽しく運動・骨盤矯正 11/2、11/16、11/30、12/7、12/21 10:00～11:30(5) ◎概ね50歳以下の成人15人。在勤・在学も可 *託児可	10/24

\*託児…6か月～就学前。事前申込が必要

## 平城西公民館

〒631-0804 神功四丁目 25  
☎・FAX 0742-71-5711

講座名	開催日・内容	締切
秋の公民館まつり	同館で活動している自主グループの作品展示や模擬店 10/5 10:00～16:00、10/6 10:00～15:00 ◎入場自由。詳細は同館へ	申込不要
オータムコンサート	女性4人のサクソフォンカルテットによる生演奏 10/6 13:30～14:30 ◎入場自由	申込不要

## 富雄南公民館

〒631-0052 中町 501-3  
☎・FAX 0742-48-3066

### 開館30周年記念公民館まつり

同館で活動する自主グループの成果発表とさまざまなイベントを開催します。

とき	内容
10月26日(土)	学習発表、富雄南中学校吹奏楽部コンサート、野菜市、作品展示、料理バザー 12:30～13:50 子どもお楽しみコーナー(マジックショー、空手・影絵体験)
10月27日(日)	学習発表、富雄南中学校ギターマンドリン部コンサート、不用品バザー、作品展示、料理バザー 13:00～13:30 フルートコンサート(野原剛さん)

【時間】9:20～16:00

※詳細は同館へお問い合わせください。

講座名	開催日・内容	締切
パパレンジャーママのほっとタイム	ママは表情筋トレーニング、パパは子どもとおもちゃ作り 11/17 10:00～11:45 ◎0～2歳児(第1子)と父母12組。祖父母等との参加も可 ¥1組100円	11/7

## 月ヶ瀬公民館

〒630-2302 月ヶ瀬尾山 2815  
☎ 0743-92-0346・FAX 0743-92-0347

講座名	開催日・内容	締切
月ヶ瀬文化祭	作品展示、バザー、関西茶業部式典、舞台発表 11/2 9:00～16:00 ◎入場自由 ※作品展示は月ヶ瀬小学校体育館	申込不要

## なら100年会館

(☎ 0742-34-0100)  
〒630-8121 三条宮前町7-1  
http://www.nara100.com  
火曜日休館

### 万葉オペラ・ラボ講座

#### 山口千代子プロデュース「古代(飛鳥～奈良時代)の服飾について」

とき・内容…

10月12日(日)午後2時～3時20分  
「女性の服飾②奈良時代」

10月19日(日)午後2時～3時20分  
「女性の服飾③文様とヘアスタイル」

講師…古代衣装研究家の山口千代子さん  
定員…各80人

費用…各500円(当日徴収)

申込…電話かほかぎに住所、氏名、年齢、電話番号、受講希望日、参加人数、キット購入の有無を書いて、同館「古代衣装講座係」へ。定員になり次第受付終了

※受講生のうち希望者のみ、各回終了後に男女ペアのミニチュア天平衣装キット(別途4,250円)の講習もあり

#### アフィニス アカデミープロジェクト 2013 なら～次代を担う若手演奏家たち～

カルテット・ソレイユ リサイタル  
若手演奏家が企画し、行うオリジナリティ溢れるコンサート



とき…11月29日(金)

午後7時(開場6時半)

出演…カルテット・ソレイユ(弦楽四重奏団)

費用…自由席1,000円

ticket **百学北** ◆10月5日発売

\*未就学児入場不可。小学生以上有料

## 学園前ホール

(☎ 0742-51-2001)  
〒631-0034 学園前三丁目1-5 西部会館3階 http://www.gakuenmae-hall.com

### 晴ちゃんのおもしろオペラ

正統派オペラ歌手による大阪のオカンから貴族まで変幻自在のパフォーマンス

とき…11月3日(木)午後2時

費用…【前売】2,000円【当日】2,500円

ticket **百学** ◆発売中

### はじめてオペラ!～0歳児から入れるコンサート～オペラ(音楽劇)「ヘンゼルとグレーテル」

0歳から楽しめるオペラのハイライト版(歌とお話とピアノ)

とき…12月22日(日)午前11時開演(10時半開場)

出演…万葉オペラ・ラボスタジオ、万葉オペラ・ラボキッズ 他

費用…【前売】800円【当日】1,000円

ticket **百学北**

◆10月12日午前9時発売

\*全席自由。2歳以上有料

\*友の会特典あり

### なら100年会館オリジナル万葉オペラ「風の森、風の饗宴」

万葉集に登場する「風の歌」を中心に、風に揺れる心を描くファンタジーオペラ(原作・台本/上野誠)



Akiya Sanaki

とき…来年2月22日(日)

午後6時(5時半開場)・

23日(日)午後2時(1時半開場)

出演…浜畑賢吉さん(俳優)、三原剛さん(バリトン)、万葉オペラ・ラボメンバー、万葉オペラ特別アンサンブル 他

費用…S席3,500円 A席2,500円(全席指定席)

ticket **百学北** ◆10月27日発売

\*未就学児入場不可。小学生以上有料

### 〈オペラ「風の森、風の饗宴」出演者募集〉

合唱団員を募集します。

定員…12月14日(日)から来年2月本番までの土・日を中心とした練習(約8回)に参加できる中学生以上の約30人(書類審査あり)

費用…参加費:5,000円、衣装下着貸与代:3,000円(台本、楽譜代は無料)

申込…**百** 備え付けの応募用紙(ホームページからダウンロード可)に必要事項を書いて、10月21日必着で同館へ。

## 名勝大乗院庭園文化館

(☎ 0742-24-0808)  
〒630-8301 高畑町1083-1

### 名勝旧大乗院庭園 観月の夕べ

十三夜の名月に庭園を夜間特別公開します(小雨決行)。

とき…10月19日(土)・20日(日)  
午後5時半～8時半

費用…300円

※午後8時までお茶席あり(入園料込500円。50席)

## ならまちセンター

(☎ 0742-27-1151)  
〒630-8362 東寺林町38

http://www17.ocn.ne.jp/~naramcnt

### ならまち篝火コンサート

ライトアップされた五重塔を背景に行う幻想的な野外コンサート

とき…10月12日(日)

午後6時半～8時

ところ…ならまちセンターコミュニティ広場

出演…ビッグバンドジャズオーケストラ(映画音楽・歌謡曲・ジャズ他)

◆入場自由

## グリーンホール

(☎ 0742-45-7407)  
〒631-0003 中登美ヶ丘三丁目1994-10

\*駐車場に限りがありますので、公共交通機関をご利用ください

### 懐かしの名画鑑賞会

#### 「欲望という名の電車」

とき…10月13日(日)午後2時～4時頃  
内容…アカデミー賞に輝くヴィヴィアン・リー主演作品

◆入場自由(満席時、入場制限の場合あり)

## 市庁舎ふれあいコンサート

とき…10月18日(金)

午後0時15分～0時50分

ところ…市役所玄関ホール

出演…市国際音楽交流協議会団体会員「琴苗会」の大正琴

問合せ…文化振興課

(☎ 0742-34-4942)

## ticket チケット情報

**百**: なら100年会館(電話予約 ☎ 0742-34-0111)

…窓口・電話予約ともに午前9時から(発売初日の電話予約は午前10時から)

**北**: 北部会館市民文化ホール

**美**: 奈良市美術館 **な**: ならまちセンター…窓口のみ

**音**: 音声館 **学**: 学園前ホール

**ひ**: 電子チケットぴあ(音声予約 ☎ 0570-02-9999)

**ロ**: ローソンチケット(問合せ ☎ 0570-000-777)

**フ**: CNプレイガイド(一般予約 ☎ 0570-08-9999)  
…午前10時から \*一部の携帯電話・PHSからは利用不可

**e**: イープラス(http://eplus.jp) …インターネット購入



なら工芸館

(☎ 0742-27-0033)  
〒630-8346 阿字万字町1-1  
http://www15.ocn.ne.jp/~azemame  
工芸フェスティバル中は無休

奈良工芸フェスティバル 2013

とき…10月29日(火)～11月4日(休)  
午前10時～午後6時

《期間中の催し》

●奈良伝統工芸展(特別企画展示)

一刀彫・赤膚焼等の奈良工芸品の  
新たな取り組みを展示

●奈良工芸品販売

一刀彫・赤膚焼等の奈良工芸品を  
期間限定で特別価格で販売

●工芸相談

工芸品に関する質問や、工芸作家  
をめざす人に工芸作家等の専門家が  
相談に応じます。

●制作実演

一刀彫…10月30日(休)・31日(休)

奈良筆…11月2日(土)・3日(休)

陶芸…10月31日(休)・11月1日(金)

奈良漆器…10月30日(休)・11月1日(金)

時間…午後0時半～4時半

●制作体験 \*申込不要

透かし染彫り(木製コースター等の制作)

10月29日(火)～11月3日(休)

午前10時半～午後4時半(所要時

間30分)費用…500円～

奈良筆(穂先をフノリで固め成形)

11月2日(土)・3日(休)

午後0時半～4時半(所要時間20分)

費用…500円～

●その他

・お楽しみ抽選会(期間中随時)

奈良工芸品が当たります

11月2日(土)～4日(休)

・お茶席

10月29日(火)午後0時20分～

●申し込みが必要な制作体験

\*く)内は所要時間。日時変更の場合あり

一刀彫(来年の干支「午」づくり)

10月29日(火)、11月1日(金)・4日(休)

午前10時～<6時間>

定員…30人 費用…2,500円

秋篠手織(木綿のテーブルセンター

づくり)<1時間>

10月30日(休)～11月4日(休)

①午前10時 ②午前11時

③午後1時半 ④午後2時半

定員…各5人 費用…1,000円

奈良晒(麻のテーブルセンターづくり)

11月4日(休)<1時間>

①午前10時 ②午前11時

③午後1時半 ④午後2時半

定員…各5人 費用…1,000円

とんぼ玉<1時間>

11月4日(休)①午前10時半②正午

③午後1時半 ④午後3時

定員…各4人 費用…2,500円

古楽面(持国天(東大寺・戒壇院)  
の彩色)<2時間半>

11月2日(土)

①午前10時 ②午後1時半

定員…各15人 費用…2,500円

木工(組子細工)<5時間>

11月3日(休)午前10時

定員…10人 費用…3,000円

陶芸(粘土1kgで湯のみや茶わん等  
の自由制作)<2時間>

10月30日(休)・31日(休)

①午前10時 ②午後1時半

定員…各10人

費用…2,500円(小学生2,000円)

竹細工 11月4日(休)<2時間>

定員…各10人

Ⓐ茶杓づくり…午前10時

費用…1,500円

Ⓑお箸づくり…午後1時半

費用…700円

【申込】往復はがきに住所、氏名、  
年齢、電話番号、制作体験  
名(竹細工はⒶⒷの別)、  
希望日時(第3希望まで)  
を書いて、10月12日必着  
で同館へ。1枚に1教室限  
り。多い場合は抽選

工芸制作体験教室「秋篠手織」

(制作基礎技術を学ぶ)

とき…11月8日～来年2月28日の

金曜日 午後1時半～4時半

(初日は1時～)。14回

費用…28,000円、材料費8,000円

定員…10人

\*日程終了後、生徒作品展を開催

デザイン教室

友人や家族にプレゼントできる楽しい  
人物画の描き方と絵画についての話を  
交えた楽しい教室

とき…11月23日(休)・24日(休)

午後1時半～4時

定員…25人

費用…1回2,500円、2回3,500円

講師…大西治雄さん

【申込】往復はがきに教室名、住所、  
氏名、年齢、電話番号を書  
いて、10月20日必着で  
同館へ。1枚に1人限り。  
多い場合は抽選

北部会館市民文化ホール

(☎ 0742-71-5747)

〒631-0805 右京一丁目1-4

http://www.hokubu-hall.city.nara.nara.jp

高の原寄席「三遊亭円楽独演会」

とき…12月15日(日)午後2時

出演…三遊亭円楽さん

費用…【一般】3,000円

【70歳以上・大学

生以下】2,400円

(年齢等が確認でき

るものを持参)



ticket 北口 ◆10月5日発売

\*全席自由、未就学児入場不可

懐かしの映画 ワンコイン上映会

とき…12月7日(土)

①午前11時②午後2時

内容…音楽映画の決定版。優秀映画鑑

賞推進事業①君も出世ができる

(出演:フランキー堺 他)②ジャ

ンケン娘(出演:美空ひばり 他)

費用…各500円

ticket 北口 ◆10月5日発売

\*未就学児入場不可、全席自由

平城ニュータウン文化祭

●講演会「今、守らなければならないもの」

とき…11月3日(休)午前10時半～正午

講師…アナウンサーの山本浩之さん

●作品展

とき…11月1日(金)正午～午後5時・

2日(土)午前10時～午後5時・

3日(日)午前10時～午後4時

内容…絵画、写真、短歌、古文書、パツ

チワーク、園芸、川柳、手編み、

硬筆習字、押し花、ツールペイ

ント、折り紙

●上演

とき…①11月2日(土)午後1時～4時半

②3日(日)午後1時～3時半

内容…①箏、仕舞、詩吟、英語で歌おう、

中国語で歌おう、歌声サロン②日

本民謡童由、みささぎアンサン

ブル、太極拳、フラダンス

高の原コーラス ふれあいコンサート

◆入場自由

とき…11月16日(土)午後2時～3時

ところ…近鉄高の原駅前ふれあい橋(駅

前バスターミナル北側)

\*雨天の場合は同ホール

曲目…「慕情」「ひょっこりひょうた

ん島」「花は咲く」「ムジカ」他

出演…高の原文化講座「高の原コーラ

ス」受講生、県立平城高等学校

コーラス部、指揮:上司直子さん 他

**入江泰吉記念奈良市写真美術館**  
 (☎ 0742-22-9811)  
 〒630-8301 高畑町 600-1  
<http://www1.kcn.ne.jp/~naracmp>  
 開館時間…午前9時半～午後5時  
 (入館は4時半まで)  
 ※関西文化の日(11月16日・17日)は観覧料無料

**写真集でたどる入江泰吉の軌跡—後期(昭和45年～平成4年)—**

「古色大和路」から亡くなった年に発行した「東大寺」を紹介  
 とき…10月5日(土)～12月23日(祝)  
 費用…【一般】500円【高校・大学生】200円【小・中学生】100円【団体(20人以上)】2割引。毎週土曜日は小・中・高校生無料。在住の70歳以上の人・障害者手帳・療育手帳・精神障害者保健福祉手帳を持っている人は無料  
 ●作品解説：毎月第2・4土曜日

**秋の撮りかたワンポイントアドバイス**

とき…10月26日(土)～12月8日(日)  
 内容…紅葉等の撮影方法をパネル解説  
 \*11月16日(土)・17日(日)・23日(祝)・24日(日)の午後1時・3時に同館技術員による解説あり(申込不要)

**秋のミュージアムコンサート**

とき…11月3日(祝)午後2時～2時半  
 出演…市国際音楽交流協議会会員

**奈良市美術館**  
 (☎ 0742-30-1510)  
 〒630-8012 二条大路南一丁目3-1  
 イトーヨーカドー奈良店5階  
<http://www.museum.city.nara.nara.jp>  
 ※10月15日(火)は臨時開館

**奈良市美術家展 ◆入場自由**

とき…10月12日(土)～20日(日)  
 午前10時～午後5時半(入館は5時まで)  
 内容…市美術家協会会員の日本画・洋画・彫刻・工芸・書・写真・建築各分野の新作・近作約70点を展示  
 ●ギャラリートーク \*申込不要  
 時間は①=午後2時 ②=午後3時  
 10月12日(土)①杉村仁さん(彫刻)  
 ②松本秋美さん(洋画)  
 10月13日(日)①北村昭齋さん(工芸)  
 ②山本高邨さん(書)  
 10月14日(祝)①倉本宏さん(建築)  
 10月19日(土)①中村木実さん(日本画)  
 ②後藤親郎さん(写真)

**市民美技講座 風景写生講習会**

とき…11月4日(日)午前9時半～午後3時  
 ※雨天の場合は11月10日(日)、講師一部変更

**市総合財団 ならまち振興事業部門**  
 (☎ 0742-27-1820)  
 〒630-8362 東寺林町 38 ならまちセンター3階 <http://www7.ocn.ne.jp/~narazai>

**ならまちわらべうたフェスタ 2013**

とき…10月20日(日)午前11時～午後5時  
 ところ…近鉄奈良駅から音声館までの道筋を「わらべうたロード」と題し、ならまちセンター(東寺林町)をメイン会場とする「ならまち」界限  
 内容…竹とんぼ作り・輪投げ・お手玉段位認定コーナー・折り紙教室やお手玉づくり等昔のおもちゃで遊べるコーナー、模擬店、物産展 他

**上方舞鑑賞会**

風情のある町家で、山村流上方舞を鑑賞  
 とき…11月2日(土)午後2時～3時  
 ところ…ならまち格子の家(元興寺町)  
 出演…山村若女さん・若瑞さん  
 定員…40人 費用…500円  
 申込…電話で10月25日までにならまち振興事業部門へ。

**杉岡華邨書道美術館**  
 (☎ 0742-24-4111)  
 〒630-8337 脇戸町3  
<http://www3.kcn.ne.jp/~shodou>  
 【休館期間】10月18日(金)まで

**謙慎の書—西川寧の門流—**

**新井光風と猗園文会選抜展**

とき…10月19日(土)～来年1月19日(日)  
 (10月28日、11月5日・11日は臨時開館)  
 内容…書の巨人・西川寧の門流に注目し、日本芸術院賞受賞者の新井光風を中心に選抜作家の作品を紹介  
 費用…【一般】300円【団体(20人以上)】240円。16歳未満・高校生・市在住の70歳以上の人・障がい者(要手帳)と介護者は無料  
 \*10月26日(土)午後2時から同館学芸員による解説あり(申込不要)

**筆書き体験コーナー ◆入場自由**

とき…10月20日(日)午前9時～午後5時  
 内容…墨を使わず、水で書ける紙を使った手軽に筆書き体験

**ところ…東大寺三月堂周辺**

定員…幼児～成人40人。小学生以下は保護者同伴  
 講師…市美術家協会の辰巳文一さん、岡崎浩さん  
 費用…1,000円、中学生以下500円  
 申込…往復はがきに講座名、郵便番号、住所、氏名、年齢、電話番号を書いて、10月25日までに市美術館へ。多い場合は抽選

**音声館**  
 (☎ 0742-27-7700)  
 〒630-8335 鳴川町 32-1  
<http://onjokan.city.nara.nara.jp>

**エントランスコンサート**

◆入場自由  
 とき…①10月13日(日)②11月10日(日)  
 午後2時～2時45分  
 内容…音声館スタッフによるコンサート  
 ゲスト…①LUISE(フルート二重奏)  
 ②そっと づおーちえ(混声合唱)

**やわらぎコンサート ◆入場自由**

とき…①10月14日(祝)②10月26日(土)③10月27日(日)④11月3日(祝)⑤11月4日(日)  
 午後2時～2時45分  
 出演…①ピアーレ(リコーダーアンサンブル)②ていだ花会(三線・唄)③フラワーバスケット(コーラス)④グリーングラス(口笛アンサンブル)⑤Y Brother's(アコースティックギターデュオ)

**エントランス童謡コンサート**

◆入場自由  
 とき…11月2日(土)午後2時～3時  
 内容…大正童謡のコンサート。みんなで歌うコーナーあり  
 出演…同館スタッフ・子どもたち

**奈良の民話ミュージカル**

とき…12月1日(日)  
 ①午前11時②午後2時  
 内容…奈良の民話のオリジナルミュージカル「へっこんだの釜」  
 出演…劇団「良弁杉」  
 費用…中学生以上700円、小学生以下300円。3歳以下無料  
 ticket 音 ◆10月1日発売(当日券なし)

**エントランス ギャラリー**

◆入場自由  
 ●ねんどクラフト教室 作品展  
 とき…10月25日(金)～11月7日(日)  
 (最終日は午後4時まで)  
 内容…粘土樹脂を使って作った花や人形等の粘土作品の展示  
 ●万青・写真塾 有志会作品展  
 とき…11月13日(祝)～17日(日)  
 (最終日は午後4時まで)  
 内容…奈良周辺の風景や花々等を撮影した作品展



■ あるくん奈良スタンプラリー

とき…10月26日(土)～11月11日(月)午前9時～午後6時 ▶ところ…近鉄・JR奈良駅、ならまち、きたまち周辺 ▶内容…正倉院展の開催期間中、まちなかの名所やお店を巡ってスタンプを3個集めると、奈良のすてきな景品が当たる抽選が1回できます ▶問合せ…まちづくり奈良(☎0742-27-1111)

■ けいはんな情報通信フェア2013

～けいはんな学研都市が拓く未来  
とき…①11月7日(木)午後1時半②11月8日(金)・9日(土)午前10時 ▶ところ…けいはんなプラザ(京都府) ▶内容…①式典・基調講演等②情報通信等に関する講演、研究成果の展示、ワークショップ等 ▶問合せ…同実行委員会(☎0774-98-6900)

■ 聞こえの相談会

とき…11月3日(祝)午後1時～4時 ▶ところ…県社会福祉総合センター(橿原市) ▶内容…講演会「聞こえの改善・補聴器と人工内耳」、無料個別相談 ▶問合せ…県聴覚障害者支援センター(☎0744-21-7880)

■ 市障連チャリティバザー

とき…10月11日(金)午前11時～午後2時 ▶ところ…総合福祉センター体育館(左京五丁目) ▶問合せ…市心身障害者・児福祉協会連合会(総合福祉センター内☎0742-71-0770)

■ 「子どもの人権110番」強化週間・電話相談  
いじめ・体罰・不登校・児童虐待等の子どもの人権に関わる問題全般について、無料・秘密厳守で相談に応じます。

【電話相談】☎0120-007-110  
とき…9月30日(月)～10月4日(金)午前8時半～午後7時 ▶対象…県内在住の児童・生徒とその保護者 ▶相談員…人権擁護委員、法務局職員 ▶問合せ…奈良地方方法務局人権擁護課(☎0742-23-5457)

■ 母と子のハッピータイム

とき…10月11日(金)午前11時～正午 ▶ところ…ホテル日航奈良(三条本町) ▶内容…母子対象の親子体操、人形劇、ピアノ生演奏等 ▶定員…未就園児とその保護者20組 ▶問合せ…国際ソロプチミスト奈良一まほろばの吉田さん(☎090-7115-1090)

■ ならさほ元気っずクラブ

申込開始…10月7日(月)～ ▶対象…2歳前後～未就園児とその保護者で全5回参加できる親子 ▶内容…親子で運動遊び ▶問合せ…奈良佐保短期大学研究室(メールのみ。件名に「ならさほ元気っずクラブ」と書いてtmurata@narasaho-c.ac.jpへ)

■ ハローワークしょうがいしゃ就職面接会

とき…11月1日(金)午後1時～3時半 ▶ところ…なら100年会館(三条宮前町) ▶対象…就職を希望する障がいのある人 ▶問合せ…ハローワーク奈良(☎0742-36-1601)

■ 高山サイエンスタウンフェスティバル

とき…11月10日(日)午前10時～午後3時 ▶ところ…高山サイエンスタウン(生駒市) ▶内容…体験プログラム、デモ体験コーナー、パネル・ポスター展示、親子科学教室(要申込・10月21日締切)、フリーマーケット、ミニ鉄道等 ▶問合せ…奈良先端科学技術大学院大学支援財団(☎0743-72-5815)

■ 技術を身につけて、早期再就職を!

1月開講の公共職業訓練生を募集  
募集期間…11月5日(火)～29日(金) ▶訓練期間…来年1月～6月 ▶ところ…ポリテクセンター奈良(橿原市) ▶訓練科名…①テクニカルオペレーション科②電気設備科③住環境コーディネーター科 ▶定員…仕事を探している①②16人③17人 ▶費用…無料(教科書代等は実費負担) ▶問合せ…ポリテクセンター奈良(☎0744-22-5226)

■ 労働委員会委員の労働相談会

とき・ところ…10月15日(火)午後5時～8時・県高田総合庁舎(大和高田市)、10月16日(水)午後5時～8時・県奈良総合庁舎(法蓮町) ▶内容…労働条件その他労働関係に関する相談(募集や採用等の相談は除外)1人30分程度 ▶対象…県内在住かつ在勤の労働者、事業主 ▶申込…県労働委員会事務局(☎0742-20-4431)

■ 回遊型映画館「ならシネマテーク」

(毎月第2金・土・日曜開催)  
●映画「生きてるうかが花なのよ死んだらそれまで党宣言」(‘85)

とき…10月11日(金)午前10時・午後3時・7時、10月12日(土)午後2時・7時、10月13日(日)午前11時・午後3時 ▶ところ…きらっ都・奈良(橋本町) ▶費用…各500円、年間チケット(来年3月末まで有効)3,000円 ▶問合せ…なら国際映画祭事務局(☎0742-95-5780)

■ 姉妹都市・小浜市口名田地区PRイベント

とき…10月9日(木)午前10時半～11時半(試食数がなくなり次第終了) ▶ところ…市役所玄關ホール ▶内容…小浜市立口名田小学校児童による同地区紹介(パネル展示)、「食の世界遺産『味の方舟』」に認定された『谷田部ねぎ』の紹介とそれをういた食品の試食(100食) ▶問合せ…観光戦略課(☎0742-34-4739)

■ 大安寺国際縁日-いいね!国際交流のお祭りだー

とき…10月13日(日)午前10時～午後4時 ▶ところ…大安寺(大安寺二丁目) ▶内容…留学生を中心とする国際文化交流イベント。県内留学生・大学生・民間店・団体による模擬店、コンサート。記念講演会あり。入場無料 ▶問合せ…同実行委員会事務局の小林さん(☎0742-94-5556)

■ 奈良暮らしのフェアー

とき…10月22日(火)午前10時～午後3時 ▶ところ…県生衛会館(三条大宮町) ▶内容…ネイルケア、ハンドエステの無料体験、おいしいコーヒーの入れ方の実演と販売、バザー等 ▶問合せ…県生活衛生同業組合連合会(☎0742-33-3140)

■ 年金・雇用・労務 無料相談会

とき…10月20日(日)午前10時半～午後4時 ▶ところ…イトーヨーカドー奈良店4階、ならファミリー1階、イオン高の原ショッピングセンター4階 ▶内容…社会保険労務士による相談。年金に関する資料(日本年金機構発行のもの)を持参 ▶問合せ…県社会保険労務士会事務局(☎0742-23-6070)

■ 奈良文化財講座「やまと」は国のまほろば

ーあなたのもっと知りたい「やまと」(そのⅢ)ー  
とき…①10月15日(火)②11月19日(火)午前10時～11時半 ▶ところ…①奈良商工会議所(登大路町)②中部公民館(上三条町) ▶講師…内容…①帝塚山大学教授の関根俊一さん「正倉院と天平工芸」②京都女子大学名誉教授の瀧浪貞子さん「古代史の光と影(1)一橋諸兄 橘氏の始祖」 ▶費用…各500円 ▶問合せ…奈良文化財同好会の金澤運さん(☎0742-23-3265)

■ ガイドと巡る古都奈良の伝統行事

「慈眼寺“十夜柿供養まつり”」  
とき…11月13日(火)正午～午後3時 ▶コース…JR奈良駅旧駅舎前集合(11時半受付)～開化天皇陵～慈眼寺～称名寺～蓮長寺～西方寺 他～JR奈良駅前解散(約3km) ▶費用…200円(資料代・保険料) ▶締切…11月11日 ▶問合せ…なら・観光ボランティアガイドの会(☎0742-27-9889)

■ ガイド付きツアー「秋いっぱい奈良公園をあるく」

とき…10月～12月15日の毎週土・日曜日、午前9時半～ ▶定員…各日40人 ▶コース…市総合観光案内所(JR奈良駅旧駅舎)前集合～猿沢池～興福寺(南円堂・五重塔)～奈良国立博物館～春日野園地～手向山八幡宮～若草山～春日大社～淨見堂～春日大社一の鳥居解散(約5km。約2時間半) ▶問合せ…なら・観光ボランティアガイドの会(☎0742-27-9889)

■ 鹿の角きり

とき…10月12日(土)・13日(日)・14日(祝)正午～午後3時(チケット販売:午前11時半～午後2時半) ▶ところ…春日大社境内鹿苑角きり場 ▶費用…大人1,000円、小学生500円 ▶問合せ…奈良の鹿愛護会(☎0742-22-2388)

■ かるた・すごろく大会(子ども歴史教室)

平城京に関するいろいろなことを遊びながら学びます。

とき…10月6日(日)午前9時～正午 ▶ところ…平城宮跡資料館講堂(佐紀町) ▶定員…30人。定員になり次第締切 ▶問合せ…平城宮跡サポートネットワーク(☎0742-34-7713)

■ 奈良・町家の芸術祭HANARART 2013

(奈良きたまちエリア)11月1日から開催!  
歴史ある町並みや町家と現代アートを組み合わせた芸術祭

とき…11月10日(日)までの午前10時～午後5時(会場・日によって異なります) ▶内容…【長期滞在型アート展「HANARART えあ】】フランス人の現代美術家ベネディクト・ブレイジュ氏(藤井家:今在家40)他が参加【自主企画現代アート展「HANARART もあ】】きたまち周辺のギャラリーやお店等を会場に展開。ワークショップも開催(一部有料) ▶問合せ…同実行委員会(☎090-9215-6847)

■ はじめての方なら風パソコン講座

とき…11月2日～12月21日の土曜日、午前9時半～正午 ▶ところ…地域活動支援センターぶろぼの(大宮町三丁目) ▶内容…パソコンをゆっくりと学びコミュニティづくり ▶定員…約15人 ▶費用…9,450円 ▶問合せ…ぶろぼの(☎0742-81-7245)

■ 春日の社のキノコの観察会

とき…10月20日(日)午前9時50分～午後0時半 ▶ところ…奈良公園水谷川周辺遊歩道(春日野町) ▶費用…1人800円(未就学児は100円) ▶定員…40人 ▶問合せ…県青少年文化振興協会(☎0742-93-7464)

■ 市文化芸術祭 市文化協会会員による発表

●舞台部門

とき…11月17日(日)午前11時～午後4時頃 ▶ところ…ならまちセンター(東寺林町) ▶問合せ…同事務局の藤間さん(☎0742-24-3372)

●展示部門

とき…10月25日(金)～27日(日) ▶ところ…市美術館(イトーヨーカドー奈良店5階) ▶問合せ…同事務局の金澤さん(☎0742-44-6780)



成人の風しん予防接種の助成の対象者が拡大し、助成期間も延長しています。くわしくは7・8月号に掲載「問合せ」保健予防課 ☎ 0742-93-8397

**各種予防接種**

◆ 予防接種予診票綴りを送付します  
 今月送付する子：平成25年8月生まれの子  
 <次の予防接種を個別方式で行います>  
 ◆ ヒブ感染症予防接種  
 対象：平成25年8月生まれの子  
 ▼ その他受けられる子：接種が未完了の生後2か月～5歳になる1日前までの子  
 ◆ 小児肺炎球菌感染症予防接種  
 対象：平成25年8月生まれの子  
 ▼ その他受けられる子：接種が未完了の生後2か月～5歳になる1日前までの子  
 ◆ ジフテリア・百日せき・ポリオ・破傷風（4種混合）  
 対象：平成25年7月生まれの子  
 ▼ その他受けられる子：4種混合が未完了の平成24年8月1日以降に生

はぐくみセンター（三条本町13-1）  
 中央保健センター（健康増進課 ☎ 0742-34-5129）  
 月ヶ瀬行政センター（月ヶ瀬山 ☎ 0743-92-0480）  
 都祁保健センター（都祁白石町 ☎ 0743-82-0341）  
 市立奈良病院（東紀寺町一丁目 ☎ 0742-24-1251）

まれた3か月以上の子  
 ◆ ジフテリア・百日せき・破傷風（三種混合）  
 対象：接種が未完了の生後3か月～7歳6か月になる1日前までの子  
 ◆ ジフテリア・破傷風（二種混合）第2期  
 対象：平成13年4月2日～14年4月1日生まれの小学6年生  
 ◆ 結核（BCG）  
 対象：平成25年7月生まれの子  
 ▼ その他受けられる子：未接種の生後3か月～1歳になる1日前までの子  
 ◆ 急性灰白髄炎（ポリオ）  
 対象：接種が未完了の生後3か月～7歳6か月になる1日前までの子  
 ◆ 麻しん・風しん（MR）第1期  
 今月案内する子：平成24年10月生まれの子  
 ▼ その他受けられる子：接種が未完了の生後1歳～2歳になる1日前までの子  
 ◆ 麻しん・風しん（MR）第2期  
 対象：平成19年4月2日～20年4月1日生まれの子  
 ◆ 日本脳炎第1期  
 今月案内する子：平成22年10月生まれの子  
 ▼ その他受けられる子：接種が未完了の3歳～7歳6か月になる1日前までの子  
 ◆ 日本脳炎予防接種 特例措置  
 平成17年5月30日～22年3月31日の間に接種勧奨を控えていたことで接種を受けられなかった人の接種機会を確保するために特例措置がとられています  
 ▼ 対象：日本脳炎第1期の予防接種を3回完了していない

平成7年4月2日以降に生まれた7歳6か月以上の子  
 ◆ 日本脳炎第2期  
 対象：平成7年4月2日～16年4月1日生まれの人で日本脳炎第1期の予防接種を3回完了している人  
 ◆ ヒトパピローマウイルス感染症予防接種（子宮頸がん）  
 対象：平成12年4月2日～13年4月1日生まれの人  
 ▼ その他受けられる人：接種が未完了の平成9年4月2日～14年4月1日生まれの人

現在、ヒトパピローマウイルス感染症予防接種の積極的接種を勧めることを一時差し控えています。接種にあたっては本予防接種の有効性と接種による副反応が起こるリスクについて十分理解し、同意を得た上での接種となります。  
 ※最新の情報はホームページに掲載

【受け方】登録医療機関で接種日を予約してください。「予防接種と子どもの健康」を読んで、母子健康手帳と健康保険証等の奈良市民であることを確認できる書類をご持参ください。平成25年1月1日以降に生まれた子は順次送付する予診票綴りを必ずご持参ください。平成24年度まで発行していた通知書は今年度から廃止しました。転入等で予診票綴りがない平成25年1月1日以降に生まれた子、市外・県外で接種希望の人は保健予防課へご連絡ください。  
 【問合せ】保健予防課



持物…問診票、母子健康手帳。問診票は10月中旬に送付しますが、10月1日以降の転入者等で届かない人は当日直接会場へ（4か月・10か月児健診は健康増進課へ連絡）  
 【問合せ】健康増進課

健診名（対象）	とき	ところ
4か月児健診 平成25年7月生まれの子	満4か月になった日から1か月以内に受診してください	市内指定医療機関
10か月児健診 平成25年1月生まれの子	満10か月になった日から1か月以内に受診してください	市内指定医療機関
1歳7か月児健診 平成24年3月生まれの子	11/7・11/14・11/21・11/28の木曜日 受付は13：15～14：15 番号札は12：45から配布	中央保健センター
3歳6か月児健診 平成22年4月生まれの子	11/5・11/12・11/19・11/26の火曜日 受付は13：15～14：15 番号札は12：45から配布	中央保健センター





**こんにちは赤ちゃん訪問**

生後4か月未満の赤ちゃんのいる  
全家庭を訪問しています。

◆**母乳育児の相談や育児の心配ごとがある家庭**

◆**赤ちゃんの出生体重が2千500g未満の家庭**（生活環境や病気の予防など十分な配慮が必要なため届出をお願いしています。）

◆**申込**：母子健康手帳と一緒に交付している緑色の「新生児はがき」が電話で健康増進課へ。助産師か保健師が訪問します。

◆**問合せ**：健康増進課（☎0742・5129）

◆**特に心配ごとがない家庭**

赤ちゃんが生後2〜3か月頃に、市が委託している訪問員が直接電話連絡し、訪問します。

◆**問合せ**：子育て相談課（☎0742・4804）

※児童福祉法に基づいて全家庭へ訪問します。



**むし歯予防のためのフッ化物塗布**

対象：平成23年3月生まれの子

（3歳の誕生日まで申込可）

◆**とき**：11月15日（金）午前9時半〜11時半

◆**ところ**：中央保健センター

◆**持物**：母子健康手帳、歯ブラシ、コップ、タオル

◆**その他**：歯科健診、歯みがき指導あり

◆**申込**：電話かFAXに事業名、子どもの氏名・生

中央保健センターは、はぐくみセンターの2階にあります。



**4歳6か月児発達相談会**

年月日、電話番号を書いて、10月1日〜25日に健康増進課へ。

◆**とき**：10月30日（水）午後1時〜1時50分

◆**ところ**：中央保健センター

◆**内容**：幼稚園・保育園等の4歳児クラスに在籍している子の、集団生活等から生じた発達上の不安等について医師、作業療法士、保健師、心理相談員、管理栄養士、教育関係者が個別相談に応じます

◆**申込**：電話で健康増進課へ。時間は申込時に連絡



**妊産婦・乳幼児健康相談**

妊娠中の生活、母乳育児、乳幼児の発達・発育等をご相談ください。

◆**申込不要**。母子健康手帳を持参

◆**保健師による巡回相談**

◆**とき**：7月

◆**ところ**：伏見公民館あやめ池分館（おやこフチ講座）

◆**8月**：若草公民館（おやこフチ講座）

◆**9月**：南部公民館

◆**10月**：三笠公民館

◆**11月**：平城西公民館

◆**12月**：京西公民館

◆**1月**：辰市ふれあい会館

◆**2月**：平城公民館（おやこフチ講座）

◆**3月**：春日公民館\*（おやこフチ講座）

◆**4月**：富雄南公民館

◆**5月**：平城東公民館\*

◆**時間**：午前9時半〜11時半（\*は

午後1時半〜3時半）

◆**平日の午前8時半〜午後5時15分**で健康増進課での電話・来所相談もあり

◆**助産師による相談**

◆**西部会館2階相談室（来所相談）**

◆**とき**：平日の午前10時〜午後2時

◆**健康増進課（電話・来所相談）**



**妊娠判定受診料・不妊治療費等の一部を助成します**

◆**妊娠判定のための受診料の助成**

◆**対象**：市民税非課税・生活保護世帯の人

◆**助成**：妊娠判定に要する診察と尿検査、必要に応じて超音波検査で、各医療機関で定める額。1回の上限は7千円。1年度2回まで

◆**申請**：受診前に健康増進課へ。

◆**一般不妊治療費等助成**

◆**一般不妊治療や人工授精等の費用の一部を助成します。**

◆**対象**：一般不妊治療を受けた、医療保険各法の被保険者が被扶養者である法律上の夫婦

◆**助成**：自己負担額の2分の1で、1年度あたり上限5万円。期間は補助を開始した診療日の属する月から継続する2年間（助成額は累計10万円まで）

◆**申請**：1年度分（4月〜3月分）をまとめて、添付書類を添えて年度内に健康増進課へ。

◆**不妊に悩む人への特定治療支援**

◆**特定不妊治療**（体外受精、顕微授

精）の費用の一部を助成します。

◆**対象**：特定不妊治療を受けた、前年（1月〜5月の申請は前々年）の所得が73万円未満の法律上の夫婦

◆**助成**：1回の治療につき15万円まで（一部の治療は7万5千円まで）。初年度は年3回まで、次年度以降は年2回を限度に通算5年度間助成（通算10回まで）

◆**申請**：添付書類を添えて、特定不妊治療が終了した日の属する年度内に健康増進課へ。



**乳児のための各種教室**

◆**5か月児ぱくぱく教室（離乳食）**

◆**対象**：平成25年6月生まれの子と保護者

◆**とき**：11月13日（水）・27日（水）午前10時

◆**内容**：栄養士による離乳食の話、保健師による子育ての話

◆**持物**：母子健康手帳、4か月児健診の間診票に同封の離乳食リフレット等

◆**10か月児きらきら教室**

◆**対象**：平成25年1月生まれの子と保護者

◆**とき**：11月12日（火）・26日（火）午前9時半

◆**内容**：生え始めた歯の手入れの話・実習、子どもの遊びと特徴、生活リズム等

◆**持物**：母子健康手帳、赤ちゃん用歯ブラシ、ガーゼ等

◆**定員**：各日35人

◆**申込**：電話かFAXに教室名、住所、子どもの氏名・生年月日、保護者名、電話番号、希望日を書いて健康増進課へ。多い場合は別の日で受付

◆**簡単減塩クッキング**  
塩分が気になる方へ  
とき：11月12日(火)①午前9時半～10時50分②午後1時半～2時50分※  
①と②は同じ内容。実演・少量試食あり  
▼ところ：総合医療検査センター(柏木町)  
▼講師：同センター管理栄養士  
▼定員：各12人  
▼費用：600円  
▼申込：はがきかFAX



健康づくり教室

対象：65歳以上の人 ▼とき：10月19日(土)午前9時半～10時半  
▼ところ：総合医療検査センター(柏木町)  
▼内容：胸部エックス線検査  
▼申込：電話で前日までに保健予防課へ。



結核住民検診

に教室テーマ、①②の別、住所、氏名(ふりがな)、生年月日、電話・FAX番号を書いて、10月25日必着で総合医療検査センター(〒630-8031 柏木町五一九-五) ☎ 0742-33-7876 FAX 0742-33-5800)へ。多い場合は抽選



健康講座

◆腰痛の治療と予防

とき：10月24日(木)午後2時～3時25分  
▼ところ：市医師会館(柏木町) 総合医療検査センター(東隣)  
▼講師：京都府立医科大学整形外科講師の池田巧さん  
▼申込：不要。手話通訳が必要な場合は10月15日までに申出を  
▼問合せ：総合医療検査センター(☎ 0742-33-7876 FAX 0742-33-5800)

20日ならウォーク

秋だ!ウォークだ!全員集合!!

同時開催 **知って得する健康講座**



- 【とき】10月20日(日) 午後0時半～2時受付  
※雨天決行(一部内容変更あり。事前確認は前日午後6時以降NTTテレドーム ☎ 0180-997-002へ)  
【ところ】市中央体育館(法蓮佐保山四丁目)  
来場は公共交通機関をご利用ください。  
【持物】動きやすい服装・靴、上履き、靴を入れる袋、水分補給できるもの。服や帽子等、ブルーの物を身に付けて参加してください。

ブルーは世界糖尿病デーのテーマカラーです

【申込】はがき・FAX(事業名、住所、氏名、年齢、性別、電話番号を記入)、電話、インターネットの電子申請で、10月17日までに健康増進課へ。

時間	内容
午後0時半～2時	血糖値・血圧・体力測定等
午後1時～2時	知って得する健康講座 糖尿病の話「歯周病菌が悪化をまねく!!」 講師：歯科医師
午後2時～4時半	佐保山周辺をウォーキング(約5km) ※雨天時は室内ウォーキング

【問合せ】健康増進課

がん検診(11月)

- \*申込は電話、FAX、ホームページの電子申請で健康増進課へ。
- \*受付期間…10月1日～18日(電子申請は10日まで)
- \*生活保護世帯・市民税非課税世帯の人は無料。申込時に申出を。
- \*持物…健康手帳(持っていない人には当日発行)

◆胃・肺セットがん検診

とき	ところ	受付時間	定員
5(火)	はぐくみセンター	8:45～9:45	33人
7(木)	西部公民館学園大和分館	9:15～10:15	27人
8(金)	都跡公民館	9:15～10:15	27人
11(月)	北部出張所	9:00～10:00	30人
18(月)	西奈良県民センター	9:00～10:00	30人
19(火)	休日夜間応急診療所	9:15～10:15	27人
20(水)	富雄南公民館	9:15～10:15	27人
25(月)	北部出張所	9:00～10:00	30人
26(火)	富雄公民館	9:15～10:15	27人
27(水)	はぐくみセンター	8:45～9:45	33人
28(木)	休日夜間応急診療所	9:15～10:15	27人
29(金)	西奈良県民センター	9:00～10:00	30人

※原則セットですが、希望により胃のみ、肺のみでも受け付けます。申込時に申出を。

【費用】1,500円(胃のみ1,000円、肺のみ500円)。肺がん検診の問診の結果、喀痰検査実施の場合は600円の加算(別途送付費用が必要な場合あり)

◆肺がん検診

とき	ところ	受付時間	定員
18(月)	休日夜間応急診療所	14:00～15:00	60人

【費用】500円。問診の結果、喀痰検査実施の場合は600円の加算(別途送付費用が必要な場合あり)

【対象】

40歳以上の人(胃がん検診のみの場合は35歳以上)。妊娠中、胃・肺・腸の病気で現在治療中か過去に手術を受けた人、バリウムによる過敏症や誤えんしたことがある人(肺がん検診は可)、腸閉塞・憩室炎・腸ねん転の既往がある人(肺がん検診は可)、勤務先等で同様の検診がある人は除く

【その他】

精密検査を受けた人、ペースメーカーを使用中の人は主治医に相談を。授乳中の人は申込時に申出を。検診は年度中1回限り

【問合せ】健康増進課

〈臨床心理士によるこころの健康相談〉 面接 11月28日(月)の午後(要予約)、電話 11月7日(月)・21日(月)の午後【問合せ】保健予防課



## 高齢者インフルエンザ予防接種のお知らせ

【対象】 接種時点で奈良市に住民登録のある人で、

- ①接種当日満 65 歳以上の人
- ②接種当日満 60 歳以上 65 歳未満で心臓・腎臓・呼吸器の機能に日常生活が極度に制限される程度の障害がある人、ヒト免疫不全ウイルスにより免疫の機能に日常生活がほとんど不可能な程度の障害がある人

※②の人と入院・入所中の人でやむを得ず市外で接種を希望する人は、事前に保健予防課で手続きが必要

【費用】 1,500 円 【接種回数】 1 回

※生活保護等を受けている人は「保護受給証明書」か「中国残留邦人等支援給付に係る証明書」を接種当日に医療機関に持参した場合に限り、無料

【接種方法】 市内取扱医療機関(ホームページにも掲載)で接種日を予約してください。

【持 物】 健康保険証等本人を確認できるもの

【実施期間】 10 月 15 日(火)～ 12 月 28 日(土)  
(医療機関の休診日を除く)

【接種前の注意】 医療機関でもらう予診票の一枚目の「高齢者インフルエンザ予防接種を受ける前に」をよく読んで、十分理解をした上で接種を受けてください。

### 【受けられない人】

- ①接種前の体温が 37.5 度以上の人
- ②重篤な急性疾患にかかっていることが明らかな人
- ③インフルエンザ予防接種の接種液の成分で、アナフィラキシー(接種後 30 分以内に起こるひどいアレルギー反応)を起こしたことがある人
- ④インフルエンザの予防接種で、接種後 2 日以内に発熱のみられた人および全身性発疹等のアレルギーを疑う症状を起こしたことがある人
- ⑤その他、予防接種を行うことが不適当な状態であると医師が判断した場合

【問合せ】 保健予防課

## がん検診受診率 50%達成に向けた集中キャンペーン

～自分自身やあなたを必要とする人のためにも、がん検診を受けましょう！～

10月1日(火)～31日(木)

国民の 3 人に 1 人が「がん」で亡くなっています。がんは早期の段階では症状が出るのがほとんどなく、多くは相当進行した段階で初めて出てきます。早期がんの発見に非常に有効なのが「がん検診」です。今年度の大腸がん・子宮がん・乳がん検診の対象者には受診票か無料クーポン券を送付しています。

また、胃がん・肺がん検診は毎月実施していますので、しみんだより、ホームページ等でご確認ください。  
※各種検診一覧はしみんだより 7 月号 27 ページに掲載

### キャンペーン月間啓発展示

- 10 月 7 日(月)～ 11 日(金)  
市役所 1 階連絡通路
- 10 月 12 日(土)～ 18 日(金)  
はぐくみセンター 1 階



【問合せ】 健康増進課

【指定】 水瀬淳男(下深川町) 10 万円  
稲盛和夫(京都市) 100 万円

【一般】 谷村光洋(北之庄町) おもちゃ  
▼ 大安寺西小学校 6 年生児童・保護者一同 清拭布 180 枚  
(山陵町) 5 千円 ▼ 吉岡耕藏  
(山陵町) 5 千円 ▼ 廣田久義(山陵町) 5 千円

(敬称略)



### 感染性胃腸炎に注意しましょう！



ノロウイルス等による感染力の強い病気で 11 月から 5 月に流行します。吐き気、嘔吐、下痢、腹痛、軽度の発熱等の症状が 2～3 日続いて後遺症なく治癒しますが、乳幼児や高齢者は、嘔吐物による窒息や脱水に注意が必要です。このような症状があれば早めに受診しましょう。

帰宅時、食事前、排泄後等はこまめに手洗いをし、感染の疑いがある人の嘔吐物やふん便の処理は手袋やマスクを着用して十分な換気を行った上で液体塩素系漂白剤を使用して行いましょう。



【問合せ】 保健予防課



## 地震や災害に強い まちづくりに向けて

西消防署新庁舎完成



右：庁舎壁面を利用した訓練設備  
左上：晴れやかにテープカット  
左下：防災情報を発信する市民防災コーナー

防災の日の9月1日、移転建替え工事を進めていた西消防署（鶴舞西町）が完成し、竣工式を行いました。鉄筋コンクリート2階建ての新庁舎は、太陽光発電設備や非常用発電設備等を備え、災害時の消防防災活動の拠点となる機能があります。また、女性職員の職域拡大に対応するための女性専用の仮眠室の他、庁舎1階には防災情報の発信の場となる市民防災コーナーを設置しています。

今後は新たな設備を活用し、よりいっそう地域住民のみなさんと協働して、地震や災害に強いまちづくりをめざします。

## 古地図を手がかりに 奈良町を探検！

なら・まちかど景観発掘隊

身近な景観についての新しい発見や、景観を守る意識を持つきっかけの一つになればと、平成22年から始まった、なら・まちかど「景観発掘隊」。6回目を迎えた8月24日には「親子でまち歩き」を開催し、多数の親子が参加しました。

江戸時代の古地図を片手に、今の奈良町を巡りながらスタンプラリーに挑戦しました。あいにくの雨天でしたが、ヒント集を手がかりに各チェックポイントを一つずつクリアしていく親子。「江戸時代から今まで残っている奈良町はすごいなあ。家の中の構造もおもしろい。」と楽しみながら、奈良町に触れることができました。

スタンプラリーの前に、みんなで奈良町の歴史について勉強します。



ヒント集



「着いたー！」  
ヒント集と古地図を見ながらスタンプを集めます。



## もしものときの ために…

救急シンポジウム

9月7日、なら100年會館で、救急医療の現状や今後を考える「救急シンポジウム」を開催しました（奈良ロータリークラブと共催）。



フォーラムでは、救急救命士や救急医等が意見交換を行い、「応急手当を必要とする人を見つけたら、勇気を持って手当をしてください。」「いざという時のために、かかりつけ医をつくってください。」等の意見が出されました。また、緊急時に相談員や看護師等に相談できる専用ダイヤルの紹介が行われ、来場者からは「もしもの時は、ぜひ利用します。」との声が聞かれました。この他にも、心肺蘇生法・AED体験コーナー等もあり、会場は多くの来場者でにぎわいました。

救急車を呼んだ方がいい？  
…迷った時は下記相談ダイヤルにお電話を

- 小児救急電話相談  
(15歳未満の子とその家族)  
# 8000、☎ 0742-20-8119  
受付時間…平日午後6時～翌朝8時、土曜日午後1時～翌朝8時、日曜日・祝日・年末年始(12月29日～1月3日)午前8時～翌朝8時
- 県救急安心センター相談ダイヤル(大人)  
受付時間…24時間対応  
# 7119、☎ 0744-20-0119

## 奈良の玄関口で 観光情報を発信中！

JR奈良駅にデジタルサイネージ設置

JR奈良駅2階の東西自由通路に、デジタルサイネージ(電子看板)を設置しました。

このデジタルサイネージは、奈良の観光情報発信のたもと奈良西ライオンズクラブより寄贈いただいたものです。

市民や観光客の方々に、今まで知らなかった奈良の伝統行事や観光名所を知ってもらおうと、イベントや観光等の情報を動画と静止画で発信しています。

また災害時には避難情報等の緊急時に必要な情報をリアルタイムに提供する予定です。

お近くにお越しの際には、ぜひご覧ください。  
【デジタルサイネージの放映時間】  
午前7時～午後11時



人通りの多いJR奈良駅改札前の東西自由通路で、タイムリーなイベント・観光情報を動画と静止画で発信中！



## 笑顔わんさか 幸せ気分!

### なら奈良まつり

「小雨がパラパラ…。楽器を雨からタオルで守りながら聞き覚えのあるリズムが響く音楽でオープニングを盛り上げます。」



→夜は大盆踊りで賑わいます。



→7日の特別ゲストには、山本浩之アナウンサーが登場!

9月7日・8日に、平城宮跡朱雀門前広場で「なら奈良まつり」を開催しました。

3回目となる今回は「笑顔」をテーマに、未永く地域の方々に愛される祭りとなるようにという思いのもと、都跡中学校吹奏楽部による楽しい演奏で始まり、飲食店の屋台や盆踊り、花火、ファッションショー、抽選会等さまざまな催しで盛り上がりました。

約1万2千人が訪れた会場には「笑顔」があふれ、初秋の平城宮跡は夜までにぎわいました。

## 夏の夜、平城宮跡が 光の宮殿に

### 平城京天平祭☆夏2013

8月30日～9月1日、平城宮跡で「平城京天平祭☆夏2013」を開催し、幻想的な光と灯りに会場全体が包まれました。

ろうそくのやさしい光が美しい「燈花会@大極殿」や輝く装飾を施した天平衣装姿で練り歩く「光の天平行列」、豪華ゲストたちによる夏ライブ等のイベントが開催され、来場者たちは光にあふれる夏の夜を存分に味わっていました。

期間中、約2万9千人が訪れました。浴衣姿の女性や親子連れも多く見られ「思っていた以上に光の行列がきれいでした。グルメブースも多く、楽しめました。」という声もありました。

ライトアップされた大極殿前とろうそく天平行列



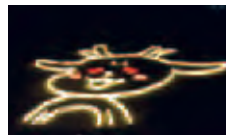
青色のイルミネーションが薄のよう  
に美しい碧の小道

## 古都奈良にゆらめく やさしい灯り

### なら燈花会



右上：15周年記念にデザインし並べられた燈花会カップ  
左上：春日野園地のやさしい灯り  
左下：上から見ると…しかまるくん!



8月5日～14日に、浮雲園地会場をはじめとする奈良公園一帯で「なら燈花会」を開催しました。平成11年に始まったこの催しは、今年で15周年。古都奈良の夏に毎年10日間、やさしいろうそくの光を咲かせます。

今年の来場者数は、約91万8千人のぼり、たくさんの方々から夏の奈良を楽しんでもらうことができました。

来場者からは、「春日野園地会場が一番気に入りました。ろうそくで文字や絵が表現されていて、最後まで見飽きないですね。来年もまた来たいです。」と燈花会を満喫した様子でした。

## 市長コラム

Vol. 29



ハッピーマンデーのおかげで、秋は年間で最も3連休の多い季節となりました。まとめて休めるゴールデンウィークも良いですが、小さな楽しみが次々にやってくるのもうれしいものです。私も普段より子どもと向き合う時間が増え、子育ての面白さや大変さを実感しています。

先日、1歳の息子と公園で遊んでいると、車いすに乗ったお年寄りがいらつしやいました。お話を伺うと現在102歳とのことで、目の前の息子とは101歳の年の差。100年間という歴史の重みが目の前にある不思議さにとっても感動しました。

100年前といえは奈良市の姉妹都市であるオーストラリア・キャンベラ市は今年で建市100年。1913年にシドニー・メルボルン間の首都争いの妥協の産物として中間地点に築かれた計画都市です。私たち日本人にとっても居心地の良さを感じるのには、都市計画に携わったバーリー・グリフィンが、日本文化の影響を受けたと言われる世界的建築家フランク・ロイド・ライトの下で建築を学んだからかも知れません。市民間での交流がさらに深まればと期待しています。

市政ニュース

## 写真で見る奈良市今昔



昭和20年代後半  
撮影入江泰吉

### 【油阪】



現在の油阪  
(平成25年8月撮影)

上の写真は昭和20年代後半に撮影された油阪の写真です。かつて近鉄奈良駅と現在の新大宮駅の間には「油阪駅」があり、写真からも分かるように、油阪駅から奈良駅までの約1kmの区間は車道との併用軌道でした。

昭和44年に交通量の増加に伴い近鉄奈良駅とともに地下化され、奈良地下線が開通。これに伴って「油阪駅」は廃止され、西側約1kmに「新大宮駅」が開業しました。

線路はなくなりりましたが、春日山の変わらぬ美しい峰は今でも油阪の道から望めます。

## ● 今月の主な行事・市の催し ●

- 1日(火) 例祭夕座の舞楽 (氷室神社)
- 3日(木) 光明真言土砂加持法会 (～5日 西大寺)
- 5日(土) 転害会 (手向山八幡宮・転害門)  
塔影能 (興福寺)
- 8日(火) 翁舞 (奈良豆比古神社)  
天武忌 (万燈会) (薬師寺)
- 11日(金) 人権を確かめあう日
- 12日(土) 題目立 (八柱神社)  
鹿の角きり (～14日 鹿苑)
- 13日(日) スポーツ体験フェスティバル (スポーツ振興課)  
秋の大茶盛式 (西大寺)
- 15日(火) 大仏さま秋の祭り (東大寺)
- 17日(木) 子ども安全の日  
大般若経転読会 (興福寺)
- 20日(日) 20日ならウォークの日、ならマイカーひとやすみデー  
ならまちわらべうたフェスタ (ならまち界限)  
田楽横とび (丹生神社)
- 21日(月) 洗都ボランティア (美化ボランティア)  
釈迦念仏会 (～23日 唐招提寺)
- 26日(土) 第65回正倉院展 (～11/11 奈良国立博物館)

※緑字は寺社等の年中行事

### <ならどっとFM 78.4 MHz>

#### フロムなら (5分番組)

毎週月～金曜日…午前11時半  
毎日…午後6時半

#### 市長の「げん気トークNARA」(30分番組)

毎月第2金曜日…午後2時10分  
(再放送は翌日の土曜日…午後6時)

#### なら防災防犯情報ナウ (10分番組)

毎週月～金曜日…午前11時35分  
毎日…午後6時35分

### 市政広報番組



奈良市ホームページで市のお知らせや  
イベント情報などを動画で配信中!  
ぜひ、ご覧ください!

ホームページ: <http://www.city.nara.lg.jp>

【問合せ】広報広聴課 ☎0742-34-4710

#### ■ 編集後記 ■

奈良マラソンに出場させてもらうことになりました。一度は経験してみようという周りの応援もありフルマラソンの初参加を決めました。先日、練習で走ると20分もたたないうちに息苦しくなって歩いてしまいました。これはコツコツきっちり練習しないと、完走なんてできないと痛感しました。「努力は報われる」。よく聞くフレーズですが、その努力の程度を惜しまないよう何事にも取り組みたいといけないなあ、と筋肉痛で痛む足を抱えながら思いました。奈良マラソン当日(12月8日)には、交通規制があります。ご不便をおかけしますが、ご理解とご協力をお願いいたします。もしランナーを見かけましたら、応援が力になるので温かいご声援を。(K)



「奈良ひとまち大学」ホームページ <http://nhmu.jp>

#### 第122回 「ダンボール」と「アート」の可能性 ～動くダンボールアートって!??～

とき…10月26日(土)午後2時～3時半 ▶ところ…カ  
ファ (南城戸町) ▶定員…12人 ▶費用…500円

#### 第123回 モンゴルで出会った、幸せのカタチ ～2013年、奈良で暮らす理由～

とき…10月26日(土)午後2時半～4時半 ▶ところ…カ  
フェ MG (学園北一丁目) ▶定員…15人 ▶費用…730円

#### 第124回 奈良ならではの、を世界へ届けよう ～街の魅力をバイリンガルで発信～

とき…10月27日(日)午前10時～正午 ▶ところ…藝  
育カフェ Sankaku (下御門町) ▶定員…20人 ▶費用  
…500円

【申込】往復はがきに授業名、住所、氏名(ふりがな)、  
年齢、電話番号を書いて、10月16日必着で同大学事  
務局へ。1枚に1人1授業限り。ホームページからも可。  
多い場合は抽選

【問合せ】同大学事務局 (市生涯学習財団内)

〒630-8357 杉ヶ町23 ☎0742-26-5600