

奈良市 協働のQ&A

vol.10

市が関わっている業務には、どのような協働の事例があるのでしょうか。他市や他団体が行っている事例の一部をみてみましょう。協働のヒントになるかもしれません。

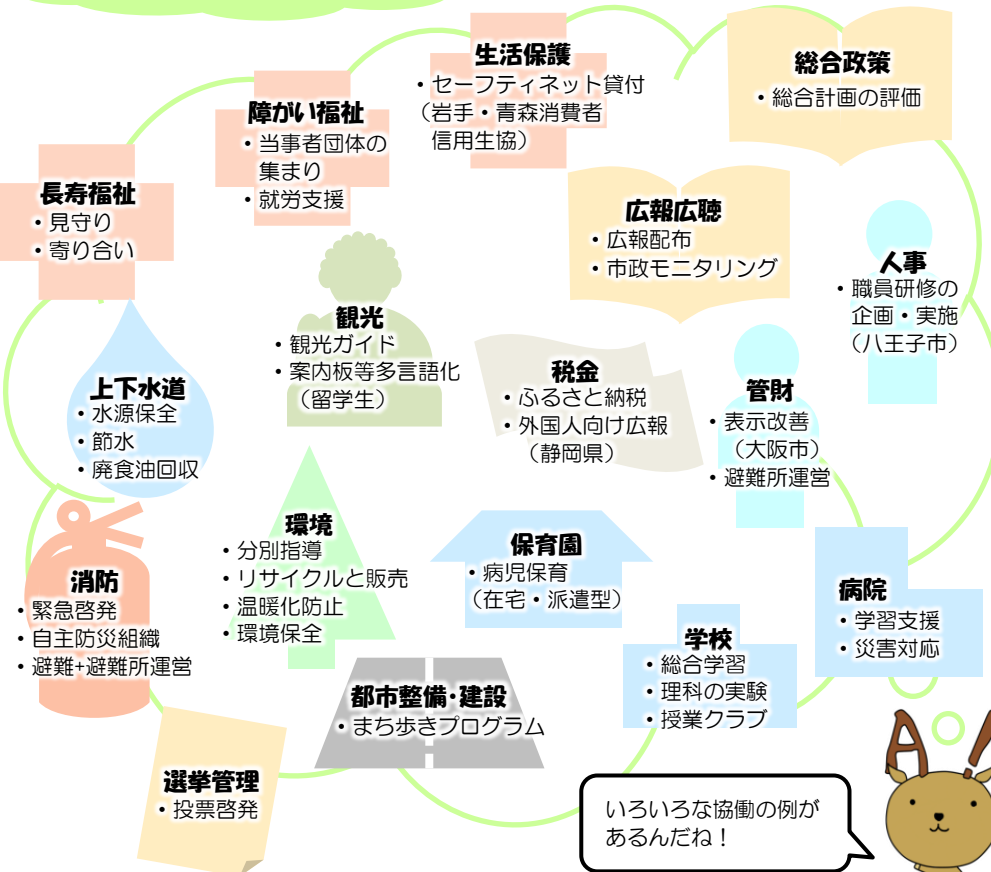
Q13

協働するためのパートナーを探したい場合、相手となる団体や個人の事前評価や事業実績がわかる資料(具体的な中身がわかるパンフレット等)やホームページはあるの？

協働事業ってどんなもの？②

『協働のQ&A』vol.8で、いろいろな部署の業務や事業に、どんな協働の方法が考えられるのか紹介したけど、今回は具体的に他の市や団体がどんな取り組みをしているか紹介するよ！

他市や他団体が行っている協働事例



(参考：H25協働のための職員研修資料 ⅡHOE川北秀人氏作成)

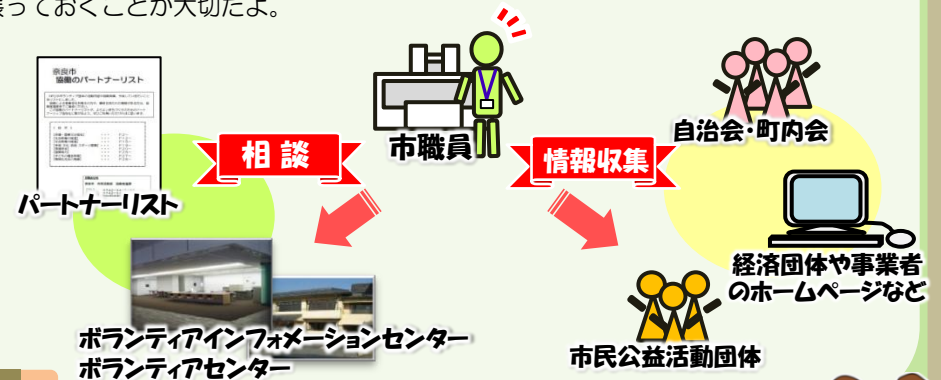
A13

協働推進課では協働の相手を探すための参考となるように、申し出のあった市民公益活動団体の協働実績や、その団体が行政と協働したい事業等がわかる「協働のパートナーリスト」を作成し、市のホームページ上で公開しているの、協働の相手を探す参考にしてみてくださいね！（『協働のQ&A』vol.7参照）

また、協働推進課やボランティアインフォメーションセンター、ボランティアセンターにおいて、ボランティア団体やNPO法人の情報を把握しているので気軽に相談してね。

他にも、事業者の社会貢献などに関する情報については、地域の経済団体などで紹介されていたり、大手の事業者は自社のホームページでそれらの活動を紹介されているので、そっちも参考にしてみてくださいね！

このように、地域で活動している自治会・町内会や社会貢献活動を行っている事業者などが発信している情報をこまめにチェックし、課題の解決につながる取り組みとして、協働により行うことができないか、ひとりひとりの職員がアンテナを張っておくことが大切だよ。



協働実績なんかがあると協働の計画も立てやすいね！ホームページを見たり、相談してみようかなあ…

NEXT! Q14 協働する相手にはどれだけの力量が必要なの？

…一緒に事業に取り組んでいくには、相手の力量も気になるなあ…